

5 de agosto de 2016

Índices de Producción Industrial (IPI). Base 2010
Junio 2016. *Datos provisionales*

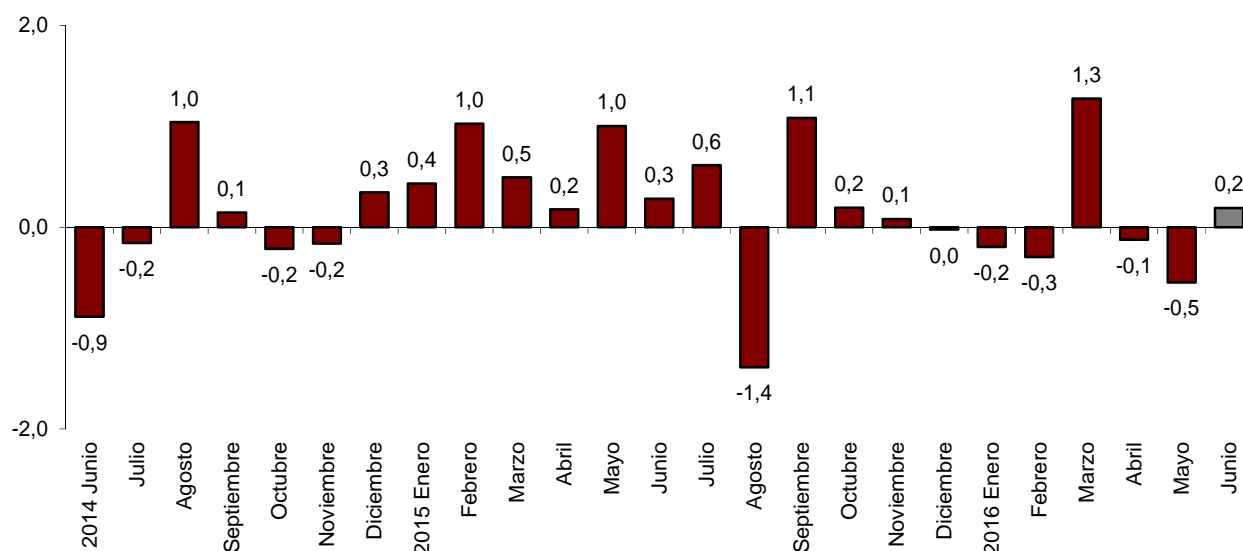
La variación mensual del Índice de Producción Industrial es del 0,2% si se eliminan los efectos estacionales y de calendario

La tasa anual del Índice de Producción Industrial se sitúa en el 0,8% en la serie corregida de efectos estacionales y de calendario, y en el 1,0% en la serie original

Evolución mensual de la producción industrial

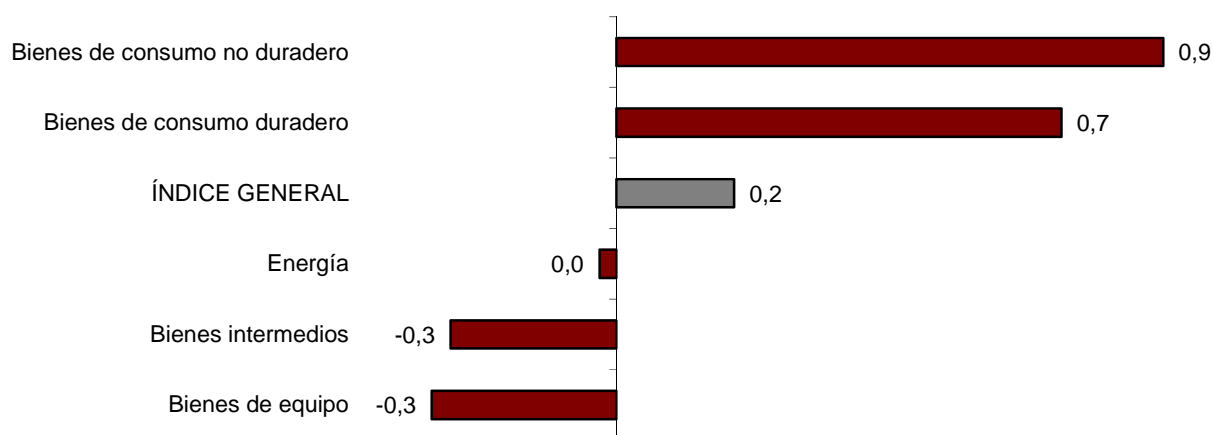
La variación mensual del Índice de Producción Industrial (IPI) entre los meses de junio y mayo, eliminando los efectos estacionales y de calendario, es del 0,2%. Esta tasa es 0,7 puntos superior a la observada en mayo.

Índice general de producción industrial
Corregido de efectos estacionales y de calendario. Tasa mensual



Los sectores Bienes de consumo no duradero (0,9%) y Bienes de consumo duradero (0,7%) presentan tasas mensuales positivas. Por su parte, Bienes de equipo y Bienes intermedios (ambos con -0,3%), registran variaciones negativas.

Índices de producción industrial: General y por destino económico Corregidos de efectos estacionales y de calendario. Tasa mensual



En un análisis más detallado, se pueden observar las ramas de actividad con las tasas mensuales mayores y menores en el mes de junio.

Ramas de actividad con las tasas mensuales más altas del índice de producción industrial corregido de efectos estacionales y de calendario

Rama de actividad (División de la CNAE 2009)	Tasa mensual (%)
Fabricación de bebidas	6,6
Industria del cuero y del calzado	5,3
Otras industrias manufactureras	2,8

Ramas de actividad con las tasas mensuales más bajas del índice de producción industrial corregido de efectos estacionales y de calendario

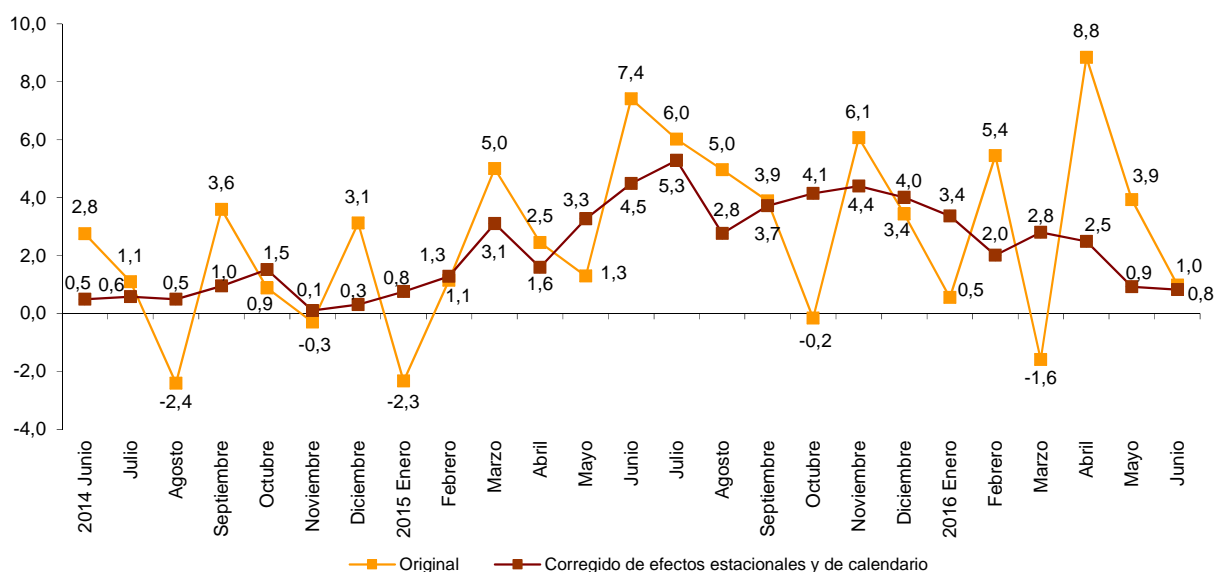
Rama de actividad (División de la CNAE 2009)	Tasa mensual (%)
Extracción de antracita, hulla y lignito	-40,3
Industria del tabaco	-6,8
Fabricación de productos informáticos, electrónicos y ópticos	-4,8

Evolución anual de la producción industrial

El Índice de Producción Industrial corregido de efectos estacionales y de calendario presenta en junio una variación del 0,8% respecto al mismo mes del año anterior. Esta tasa es 0,1 puntos inferior a la registrada en mayo.

La serie original del IPI experimenta una variación anual del 1,0%. Esta tasa es 2,9 puntos inferior a la del mes de mayo.

Índice general de producción industrial Tasa anual



En datos corregidos de efectos estacionales y de calendario, Bienes de consumo no duradero (3,6%) y Bienes de equipo (1,5%) son los sectores que registran los mayores incrementos en tasa anual.

Por su parte, Energía (-3,9%) es el único sector con tasa anual negativa.

Tasas anuales de los índices de producción industrial: General y por destino económico de los bienes

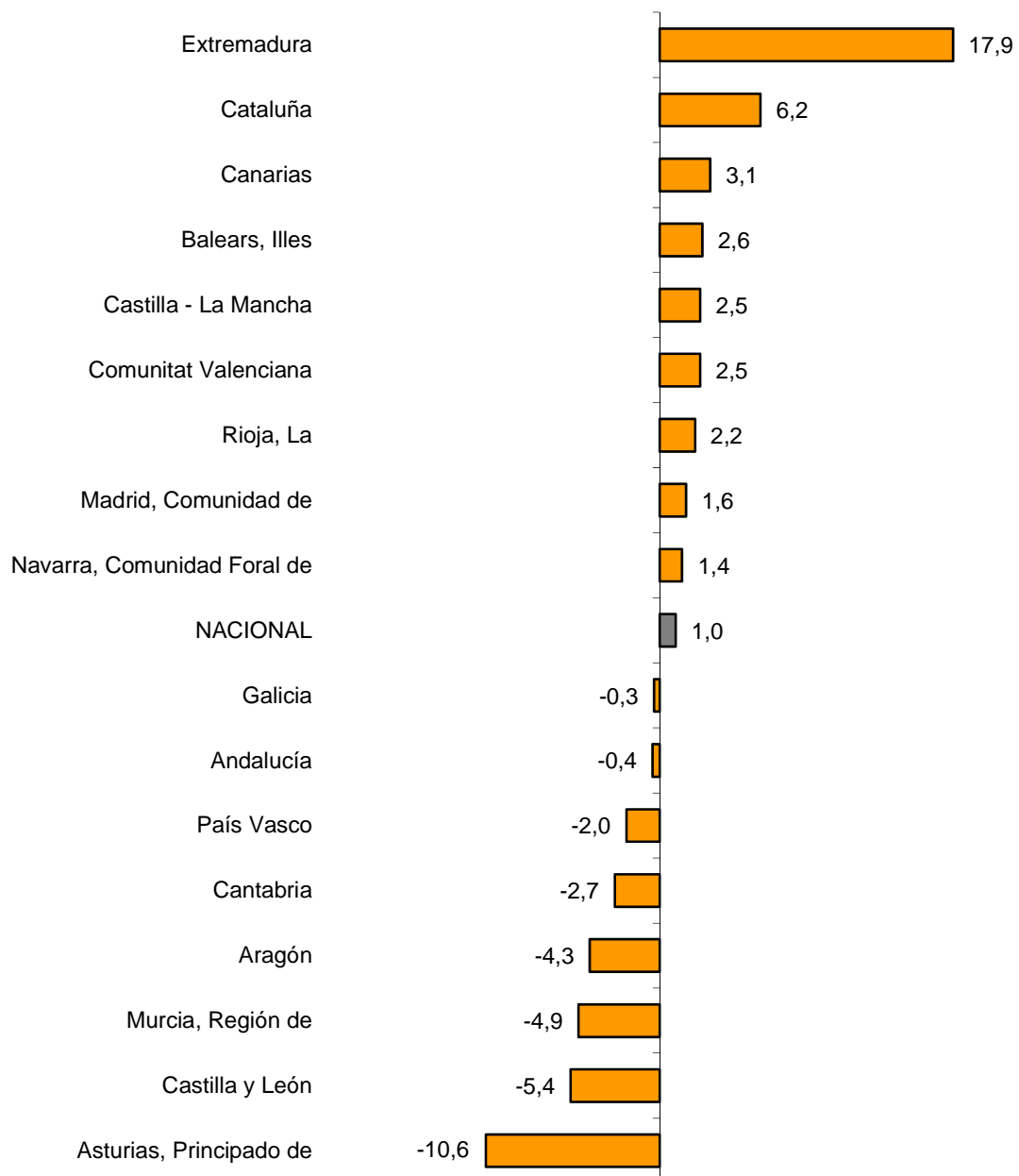
	Índice original	Índice corregido de efectos estacionales y de calendario
	Tasa anual (%)	Tasa anual (%)
ÍNDICE GENERAL	1,0	0,8
1. Bienes de consumo	4,2	3,7
1.1. Bienes de consumo duradero	1,6	0,8
1.2. Bienes de consumo no duradero	4,4	3,6
2. Bienes de equipo	1,3	1,5
3. Bienes intermedios	0,7	0,9
4. Energía	-3,4	-3,9

Resultados por comunidades autónomas. Tasas de variación anual de la producción industrial. Serie original

La tasa anual de la producción industrial aumenta en nueve comunidades autónomas. Los mayores incrementos se dan en Extremadura (17,9%), Cataluña (6,2%) y Canarias (3,1%).

Por su parte, las comunidades que presentan mayores descensos en su tasa anual son Principado de Asturias (-10,6%), Castilla y León (-5,4%) y Región de Murcia (-4,9%).

Índices generales: nacional y por comunidades autónomas Tasa anual de la producción industrial



Índices de producción industrial. Base 2010 Junio 2016

Datos provisionales

1. Índices de producción industrial: General y por destino económico corregidos de efectos estacionales y de calendario

	Índice	Tasa (%)		
		Mensual	Anual	De la media de lo que va de año
ÍNDICE GENERAL	96,0	0,2	0,8	2,1
1. Bienes de consumo	97,1	1,6	3,7	2,8
1.1. Bienes de consumo duradero	69,1	0,7	0,8	-0,5
1.2. Bienes de consumo no duradero	100,2	0,9	3,6	2,9
2. Bienes de equipo	101,0	-0,3	1,5	6,6
3. Bienes intermedios	93,5	-0,3	0,9	2,1
4. Energía	93,0	0,0	-3,9	-4,5

2. Índices de producción industrial: General y por destino económico corregidos de efectos de calendario

	Índice	Tasa (%)	
		Anual	De la media de lo que va de año
ÍNDICE GENERAL	101,6	0,8	2,0
1. Bienes de consumo	99,6	3,8	2,7
1.1. Bienes de consumo duradero	74,8	1,2	-0,7
1.2. Bienes de consumo no duradero	102,6	4,1	3,0
2. Bienes de equipo	112,2	1,0	6,5
3. Bienes intermedios	100,7	0,5	2,0
4. Energía	94,5	-3,5	-4,5

3. Índices de producción industrial: General y por destino económico. Series originales

	Índice	Tasa (%)			Repercusión Anual
		Anual	De la media de lo que va de año	Anual	
ÍNDICE GENERAL	102,6	1,0	2,9		
1. Bienes de consumo	100,7	4,2	3,6	1,098	
1.1. Bienes de consumo duradero	75,8	1,6	0,6	0,033	
1.2. Bienes de consumo no duradero	103,6	4,4	3,8	1,065	
2. Bienes de equipo	113,4	1,3	8,0	0,295	
3. Bienes intermedios	101,6	0,7	2,9	0,214	
4. Energía	94,9	-3,4	-3,7	-0,630	

4. Índices de producción industrial: General y por ramas de actividad (CNAE 2009). Series originales

	Índice	Tasa (%)		Repercusión
		Anual	De la media de lo que va de año	Anual
ÍNDICE GENERAL	102,6	1,0	2,9	
B. Industrias extractivas	46,8	-14,9	-13,0	-0,091
Extracción de antracita, hulla y lignito	16,3	-40,7	-39,4	-0,029
Extracción de crudo, petróleo y gas natural
Extracción de minerales metálicos
Otras industrias extractivas	55,5	-10,5	-7,7	-0,055
C. Industria manufacturera	104,9	2,0	4,5	1,619
Industria de la alimentación	105,1	4,4	3,6	0,527
Fabricación de bebidas	111,1	2,3	-0,4	0,086
Industria del tabaco	61,6	-25,7	-6,6	-0,064
Industria textil	110,8	3,4	6,2	0,039
Confección de prendas de vestir	79,9	19,8	18,8	0,172
Industria del cuero y del calzado	90,9	-4,0	-3,2	-0,028
Industria de la madera y del corcho, excepto muebles; cestería y espartería	103,4	8,2	5,5	0,113
Industria del papel	105,6	1,2	2,3	0,032
Artes gráficas y reproducción de soportes grabados	72,5	4,2	0,0	0,065
Coquerías y refino de petróleo	105,8	-2,4	0,2	-0,045
Industria química	104,3	-2,0	2,8	-0,125
Fabricación de productos farmacéuticos	122,6	9,2	8,4	0,332
Fabricación de productos de caucho y plásticos	112,7	2,0	5,1	0,093
Fabricación de otros productos minerales no metálicos	82,9	1,5	2,1	0,062
Metalurgia; fabricación de productos de hierro, acero y ferroaleaciones	105,9	1,0	0,6	0,037
Fabricación de productos metálicos, excepto maquinaria y equipo	96,8	-1,3	4,4	-0,114
Fabricación de productos informáticos, electrónicos y ópticos	89,9	-11,4	-1,8	-0,162
Fabricación de material y equipo eléctrico	94,9	-3,6	-0,4	-0,114
Fabricación de maquinaria y equipo n.c.o.p.	118,6	-3,9	6,9	-0,201
Fabricación de vehículos de motor, remolques y semirremolques	150,4	6,8	13,3	0,609
Fabricación de otro material de transporte	88,8	7,8	7,0	0,174
Fabricación de muebles	78,5	2,6	3,2	0,036
Otras industrias manufactureras	126,7	3,8	1,9	0,050
Reparación e instalación de maquinaria y equipo	89,0	2,2	2,7	0,044
D. Suministro de energía eléctrica, gas, vapor y aire acondicionado	80,9	-8,1	-4,4	-1,016
E. Suministro de agua, actividades de saneamiento, gestión de residuos y descontaminación*	175,6	12,0	-2,4	0,465

* Sólo incluye Captación, depuración y distribución de agua.

(..) Dato no disponible por secreto estadístico.

5. Índices de producción industrial: nacional y por comunidades autónomas. Series originales

	Índice	Tasa (%)	
		Anual	De la media de lo que va de año
NACIONAL	102,6	1,0	2,9
Andalucía	96,4	-0,4	-1,9
Aragón	104,2	-4,3	-2,2
Asturias, Principado de	88,3	-10,6	-7,2
Baleares, Illes	99,5	2,6	0,5
Canarias	94,9	3,1	1,3
Cantabria	95,8	-2,7	-1,3
Castilla y León	98,1	-5,4	10,2
Castilla-La Mancha	99,4	2,5	-0,1
Cataluña	109,3	6,2	4,2
Comunitat Valenciana	117,1	2,5	5,3
Extremadura	92,7	17,9	-0,6
Galicia	96,6	-0,3	6,2
Madrid, Comunidad de	93,2	1,6	5,4
Murcia, Región de	92,7	-4,9	-3,8
Navarra, Comunidad Foral de	111,4	1,4	-0,1
País Vasco	103,8	-2,0	5,2
Rioja, La	94,7	2,2	-3,0

Puede obtenerse información más detallada por comunidades autónomas en:

Andalucía	www.juntadeandalucia.es/institutodeestadisticaycartografia
Aragón	www.aragon.es/iaest/ipi
Principado de Asturias	www.sadei.es
Illes Balears	www.ibestat.caib.es
Canarias	www.gobiernodecanarias.org/istac
Cantabria	www.icane.es
Castilla y León	www.jcyl.es/estadistica
Castilla - La Mancha	www.jccm.es/estadistica
Cataluña	www.idescat.cat
Comunitat Valenciana	www.ive.es
Extremadura	http://estadistica.gobex.es
Galicia	www.ige.xunta.es
Comunidad de Madrid	www.madrid.org/iestadis
Región de Murcia	http://econet.carm.es
La Rioja	www.larioja.org

Más información en INEbase – www.ine.es

Todas las notas de prensa en: www.ine.es/prensa/prensa.htm

Gabinete de prensa: Teléfonos: 91 583 93 63 / 94 08 – Fax: 91 583 90 87 - gprensa@ine.es

Área de información: Teléfono: 91 583 91 00 – Fax: 91 583 91 58 – www.ine.es/infoine