

8 de agosto de 2018

Índices de Producción Industrial (IPI). Base 2015
Junio 2018. *Datos provisionales*

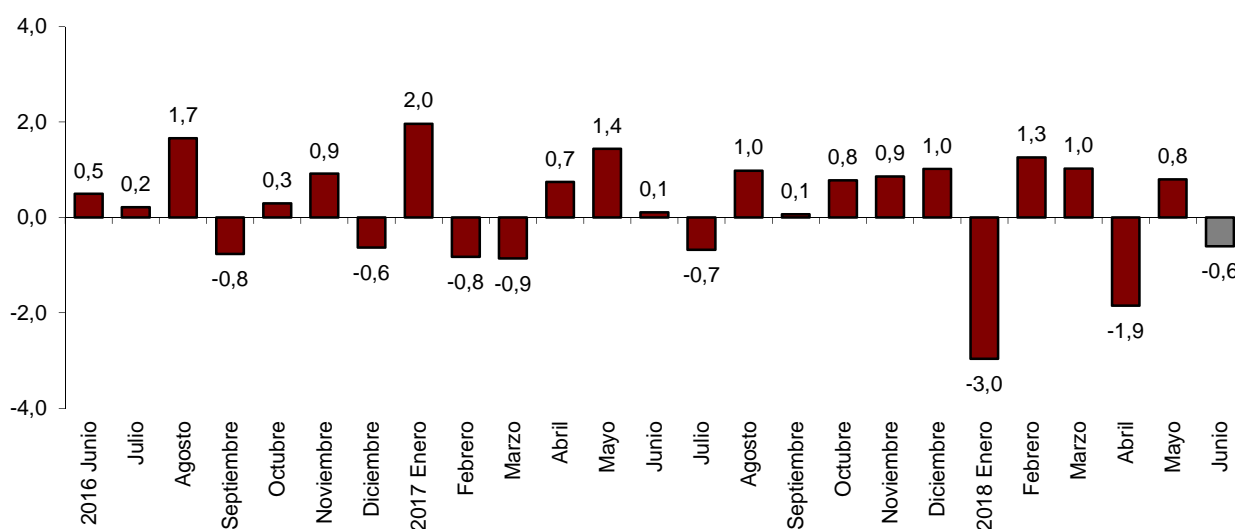
La variación mensual del Índice de Producción Industrial es del -0,6% si se eliminan los efectos estacionales y de calendario

La tasa anual del Índice de Producción Industrial se sitúa en el 0,5% en la serie corregida de efectos estacionales y de calendario, y en el -2,0% en la serie original

Evolución mensual de la producción industrial

La variación mensual del Índice de Producción Industrial (IPI) entre los meses de junio y mayo, eliminando los efectos estacionales y de calendario, es del -0,6%. Esta tasa es 1,4 puntos inferior a la observada en mayo.

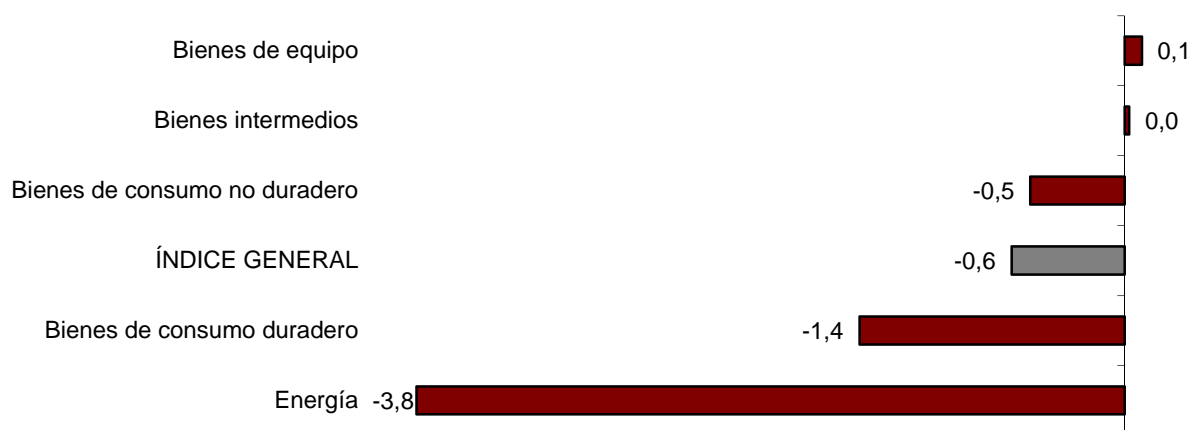
Índice general de producción industrial
Corregido de efectos estacionales y de calendario. Tasa mensual



Por sectores, *Bienes de equipo* (0,1%) y *Bienes intermedios* (0,0%) presentan tasas mensuales positivas.

Por su parte, *Energía* (-3,8%), *Bienes de consumo duradero* (-1,4%) y *Bienes de consumo no duradero* (-0,5%) registran tasas mensuales negativas.

Índices de producción industrial: General y por destino económico Corregidos de efectos estacionales y de calendario. Tasa mensual



En un análisis más detallado, se pueden observar las ramas de actividad con las tasas mensuales mayores y menores en el mes de junio.

Ramas de actividad con las tasas mensuales más altas del índice de producción industrial corregido de efectos estacionales y de calendario

Rama de actividad (División de la CNAE 2009)	Tasa mensual (%)
Industria del tabaco	7,7
Otras industrias extractivas	6,3
Otras industrias manufactureras	5,8

Ramas de actividad con las tasas mensuales más bajas del índice de producción industrial corregido de efectos estacionales y de calendario

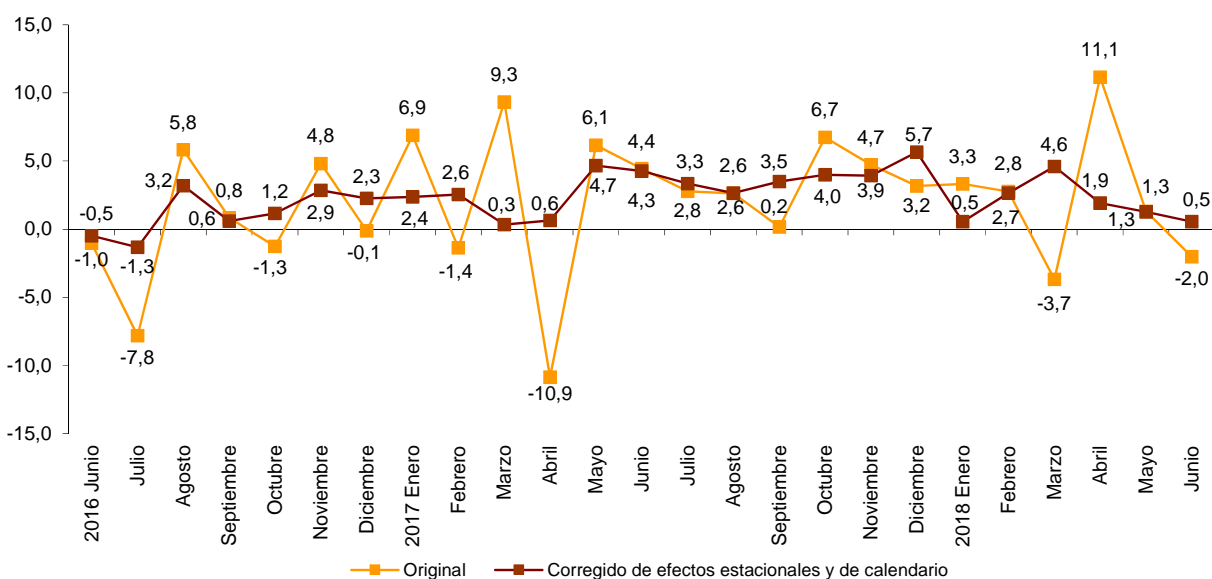
Rama de actividad (División de la CNAE 2009)	Tasa mensual (%)
Coquerías y refino de petróleo	-11,7
Extracción de antracita, hulla y lignito	-8,0
Industria de la madera y del corcho, excepto muebles; cestería y espartería	-6,6

Evolución anual de la producción industrial

El Índice de Producción Industrial corregido de efectos estacionales y de calendario presenta en junio una variación del 0,5% respecto al mismo mes del año anterior. Esta tasa es 0,8 puntos inferior a la registrada en mayo.

La serie original del IPI experimenta una variación anual del -2,0%. Esta tasa es 3,3 puntos menor que la del mes de mayo.

Índice general de producción industrial Tasa anual



Para los índices corregidos de efectos estacionales y de calendario, *Energía* (-8,3%), *Bienes de consumo duradero* (-4,0%) y *Bienes de consumo no duradero* (-0,7%) presentan tasas anuales negativas.

Por el contrario, *Bienes de equipo* y *Bienes intermedios* registran ambos un aumento de 4,2% en tasa anual.

Tasas anuales de los índices de producción industrial: General y por destino económico de los bienes

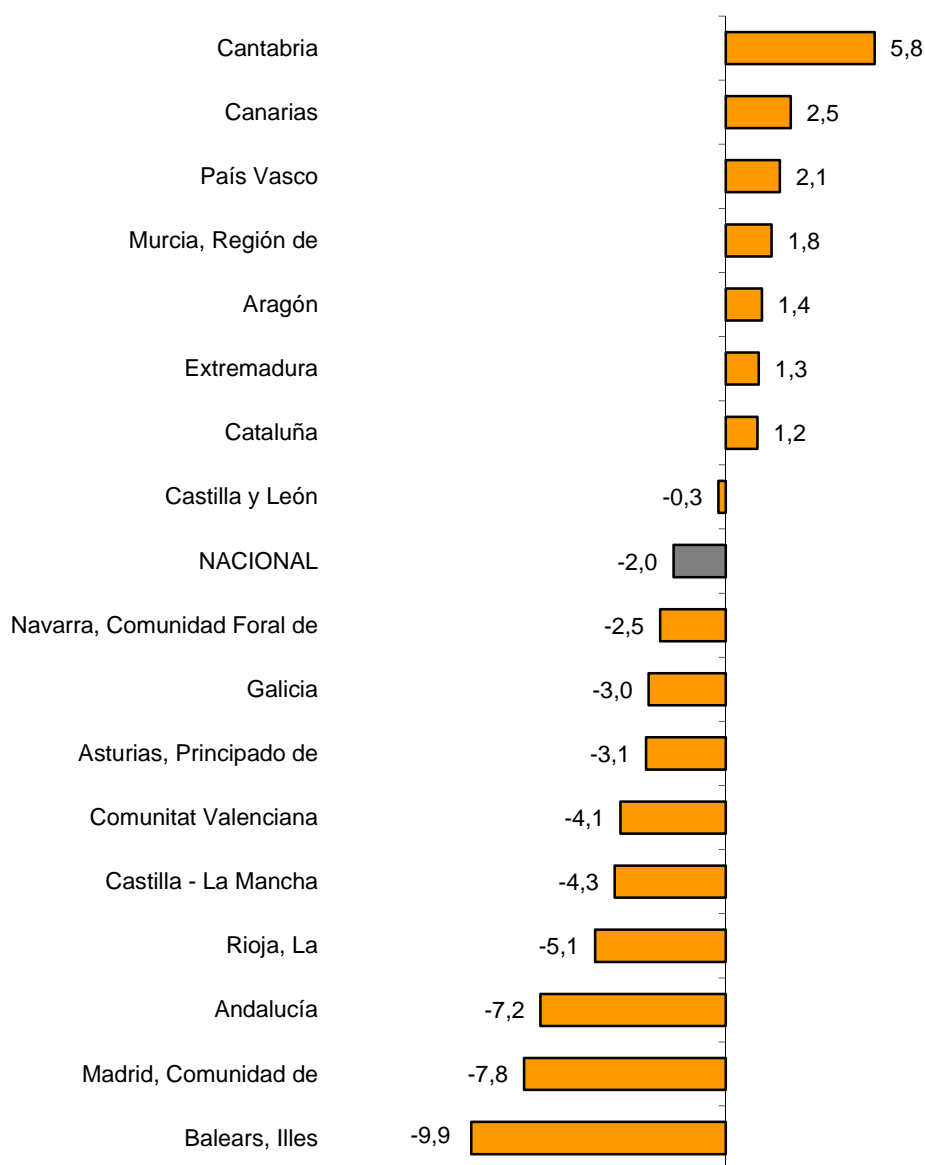
	Índice original	Índice corregido de efectos estacionales y de calendario
	Tasa anual (%)	Tasa anual (%)
ÍNDICE GENERAL	-2,0	0,5
1. Bienes de consumo	-3,7	-0,7
1.1. Bienes de consumo duradero	-8,0	-4,0
1.2. Bienes de consumo no duradero	-3,3	-0,7
2. Bienes de equipo	0,9	4,2
3. Bienes intermedios	1,7	4,2
4. Energía	-9,2	-8,3

Resultados por comunidades autónomas. Tasas de variación anual de la producción industrial. Serie original

La tasa anual de la producción industrial es positiva en siete comunidades autónomas en el mes de junio. Cantabria (5,8%), Canarias (2,5%) y País Vasco (2,1%) presentan los mayores aumentos.

Por su parte, los mayores descensos se registran en Illes Balears (-9,9%), Comunidad de Madrid (-7,8%) y Andalucía (-7,2%).

Índices generales: nacional y por comunidades autónomas Tasa anual de la producción industrial



Índices de producción industrial. Base 2015 Junio 2018

Datos provisionales

1. Índices de producción industrial: General y por destino económico corregidos de efectos estacionales y de calendario

	Índice	Tasa (%)		
		Mensual	Anual	De la media de lo que va de año
ÍNDICE GENERAL	105,6	-0,6	0,5	1,9
1. Bienes de consumo	101,8	-0,1	-0,7	0,0
1.1. Bienes de consumo duradero	104,0	-1,4	-4,0	-1,8
1.2. Bienes de consumo no duradero	101,4	-0,5	-0,7	0,0
2. Bienes de equipo	111,7	0,1	4,2	3,8
3. Bienes intermedios	110,7	0,0	4,2	3,6
4. Energía	95,5	-3,8	-8,3	0,1

2. Índices de producción industrial: General y por destino económico corregidos de efectos de calendario

	Índice	Tasa (%)	
		Anual	De la media de lo que va de año
ÍNDICE GENERAL	109,4	0,2	1,8
1. Bienes de consumo	103,4	-0,9	0,0
1.1. Bienes de consumo duradero	110,6	-4,8	-1,9
1.2. Bienes de consumo no duradero	102,7	-0,7	-0,1
2. Bienes de equipo	122,3	4,1	3,6
3. Bienes intermedios	116,9	4,0	3,4
4. Energía	92,7	-8,6	0,0

3. Índices de producción industrial: General y por destino económico. Series originales

	Índice	Tasa (%)		Repercusión Anual
		Anual	De la media de lo que va de año	
ÍNDICE GENERAL	108,8	-2,0	1,8	
1. Bienes de consumo	102,8	-3,7	0,0	-0,915
1.1. Bienes de consumo duradero	109,5	-8,0	-2,0	-0,173
1.2. Bienes de consumo no duradero	102,3	-3,3	0,1	-0,742
2. Bienes de equipo	121,3	0,9	3,4	0,220
3. Bienes intermedios	116,3	1,7	3,4	0,517
4. Energía	92,6	-9,2	0,0	-1,849

4. Índices de producción industrial: General y por ramas de actividad (CNAE 2009). Series originales

	Índice	Tasa (%)		Repercusión Anual
		Anual	De la media de lo que va de año	
ÍNDICE GENERAL	108,8	-2,0	1,8	
B. Industrias extractivas	99,3	6,0	4,4	0,035
Extracción de antracita, hulla y lignito
Extracción de crudo, petróleo y gas natural
Extracción de minerales metálicos
Otras industrias extractivas	102,5	10,0	2,2	0,048
C. Industria manufacturera	112,9	-0,5	2,3	-0,401
Industria de la alimentación	100,9	-1,8	0,4	-0,194
Fabricación de bebidas	107,2	-7,5	-3,4	-0,257
Industria del tabaco
Industria textil	111,1	-3,3	0,5	-0,037
Confección de prendas de vestir	97,2	-12,6	-2,8	-0,117
Industria del cuero y del calzado	90,6	-4,8	-2,1	-0,039
Industria de la madera y del corcho, excepto muebles; cestería y espartería	118,2	-7,7	7,3	-0,111
Industria del papel	105,1	-1,2	0,3	-0,028
Artes gráficas y reproducción de soportes grabados	79,9	-8,2	-1,7	-0,106
Coquerías y refino de petróleo	97,2	-7,9	3,2	-0,178
Industria química	109,6	1,2	3,0	0,075
Fabricación de productos farmacéuticos	112,8	-3,7	2,5	-0,141
Fabricación de productos de caucho y plásticos	120,6	1,7	2,8	0,082
Fabricación de otros productos minerales no metálicos	116,3	2,1	1,9	0,079
Metalurgia; fabricación de productos de hierro, acero y ferroaleaciones	114,4	2,9	2,9	0,098
Fabricación de productos metálicos, excepto maquinaria y equipo	118,3	2,0	2,7	0,168
Fabricación de productos informáticos, electrónicos y ópticos	121,4	12,8	7,8	0,131
Fabricación de material y equipo eléctrico	122,5	4,2	4,8	0,124
Fabricación de maquinaria y equipo n.c.o.p.	136,9	4,2	6,9	0,228
Fabricación de vehículos de motor, remolques y semirremolques	116,5	-1,6	1,6	-0,143
Fabricación de otro material de transporte	118,9	-5,3	1,8	-0,164
Fabricación de muebles	117,2	-3,9	0,5	-0,054
Otras industrias manufactureras	126,2	4,4	3,4	0,052
Reparación e instalación de maquinaria y equipo	120,8	4,6	7,8	0,132
D. Suministro de energía eléctrica, gas, vapor y aire acondicionado	88,2	-9,4	0,9	-1,363
E. Suministro de agua, actividades de saneamiento, gestión de residuos y descontaminación*	115,2	-9,1	-7,4	-0,298

* Sólo incluye Captación, depuración y distribución de agua.

(..) Dato no disponible por secreto estadístico.

5. Índices de producción industrial: nacional y por comunidades autónomas. Series originales

	Índice	Tasa (%)	
		Anual	De la media de lo que va de año
NACIONAL	108,8	-2,0	1,8
Andalucía	102,3	-7,2	-1,3
Aragón	116,7	1,4	2,9
Asturias, Principado de	105,5	-3,1	2,2
Balears, Illes	103,1	-9,9	-5,1
Canarias	98,7	2,5	1,6
Cantabria	117,7	5,8	9,0
Castilla y León	103,9	-0,3	2,5
Castilla-La Mancha	100,2	-4,3	0,3
Cataluña	112,9	1,2	3,6
Comunitat Valenciana	111,4	-4,1	-0,4
Extremadura	99,6	1,3	1,8
Galicia	108,1	-3,0	8,0
Madrid, Comunidad de	104,3	-7,8	-1,1
Murcia, Región de	114,2	1,8	3,5
Navarra, Comunidad Foral de	111,8	-2,5	0,3
País Vasco	113,4	2,1	2,5
Rioja, La	92,7	-5,1	-1,0

Puede obtenerse información más detallada por comunidades autónomas en:

Andalucía	www.juntadeandalucia.es/institutodeestadisticaycartografia
Aragón	www.aragon.es/iaest/ipi
Principado de Asturias	www.sadei.es
Illes Balears	www.ibestat.caib.es
Canarias	www.gobiernodecanarias.org/istac
Cantabria	www.icane.es
Castilla y León	www.jcyl.es/estadistica
Castilla - La Mancha	www.jccm.es/estadistica
Cataluña	www.idescat.cat
Comunitat Valenciana	www.ive.es
Extremadura	http://estadistica.juntaex.es
Galicia	www.ige.xunta.es
Comunidad de Madrid	www.madrid.org/iestadis
Región de Murcia	http://econet.carm.es
La Rioja	www.larioja.org

Más información en **INEbase** – www.ine.es

Todas las notas de prensa en: www.ine.es/prensa/prensa.htm

Gabinete de prensa: Teléfonos: 91 583 93 63 / 94 08 – Fax: 91 583 90 87 - gprensa@ine.es

Área de información: Teléfono: 91 583 91 00 – Fax: 91 583 91 58 – www.ine.es/infoine