

25 de febrero de 2015

Índice de Precios Industriales. Base 2010 Enero 2015. Datos provisionales

La tasa anual del Índice de Precios Industriales se sitúa en el -2,8%, ocho décimas superior a la del mes de diciembre

La variación mensual de los precios industriales es del -0,5%

Evolución anual de los precios industriales

La tasa anual del Índice de Precios Industriales (IPRI) general en el mes de enero es del -2,8%, ocho décimas por encima de la registrada en diciembre.

Por destino económico de los bienes, los sectores industriales con más influencia en esta subida son:

- **Energía**, con una variación del -10,4%, tres puntos superior a la del mes pasado, debido a la subida de los precios de la *Producción, transporte y distribución de energía eléctrica*, frente a la bajada registrada en enero de 2014. La tasa anual de esta actividad aumenta casi 12 puntos hasta -0,6%.

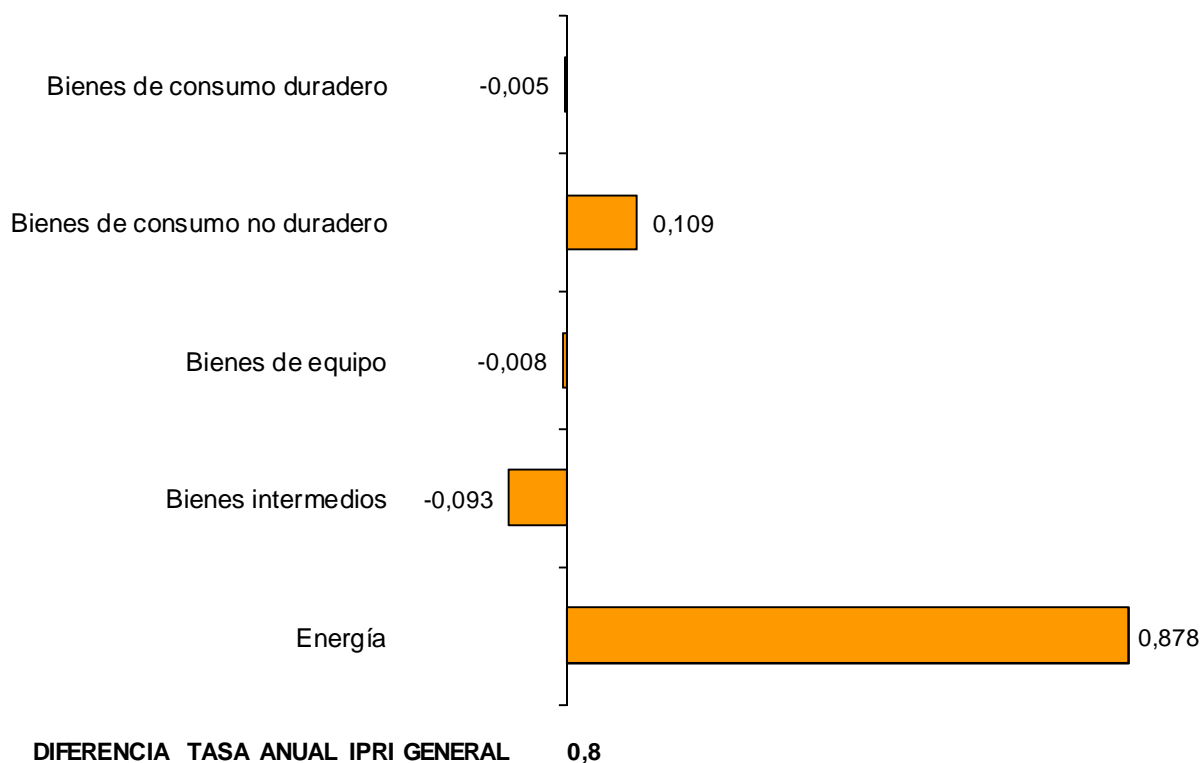
Cabe señalar también en este sector la bajada de los precios del *Refino de petróleo*, que disminuye su tasa anual ocho puntos y medio y la sitúa en el -34,2%, la menor desde septiembre de 2009.

- **Bienes de consumo no duradero**, cuya variación aumenta cuatro décimas y se sitúa en el 0,8%, a causa, fundamentalmente, de la subida de los precios de la *Fabricación de aceites y grasas vegetales y animales*, que disminuyeron el año pasado.

A pesar del incremento de la tasa anual del IPRI general, cabe reseñar la bajada de la tasa del sector:

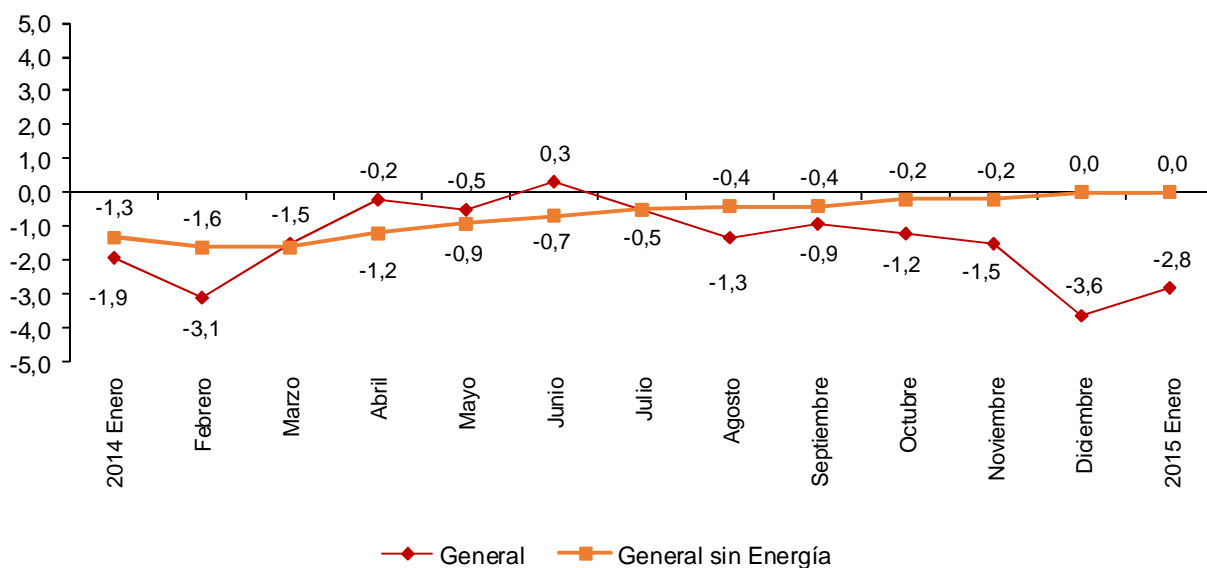
- **Bienes intermedios**, que disminuye tres décimas su tasa anual hasta el -1,1%. Destaca en este comportamiento, el descenso de los precios de la *Fabricación de productos químicos básicos, compuestos nitrogenados, fertilizantes, plásticos y caucho sintético en formas primarias* y, en menor medida, de la *Fabricación de productos básicos de hierro, acero y ferroaleaciones* y la *Forja, estampación y embutición de metales; metalurgia de polvos*, frente a las subidas registradas en 2014.

Influencia de los sectores industriales en la tasa anual del IPRI



La tasa de variación anual del **índice general sin Energía** se mantiene en el **0,0%**, con lo que se sitúa más de dos puntos y medio por encima de la del IPRI general.

Evolución anual del IPRI Índice general y general sin Energía



Evolución mensual de los precios industriales

En enero la tasa de variación mensual del IPRI general es del **-0,5%**.

Por destino económico de los bienes, los sectores industriales con mayor repercusión mensual negativa en el índice general son:

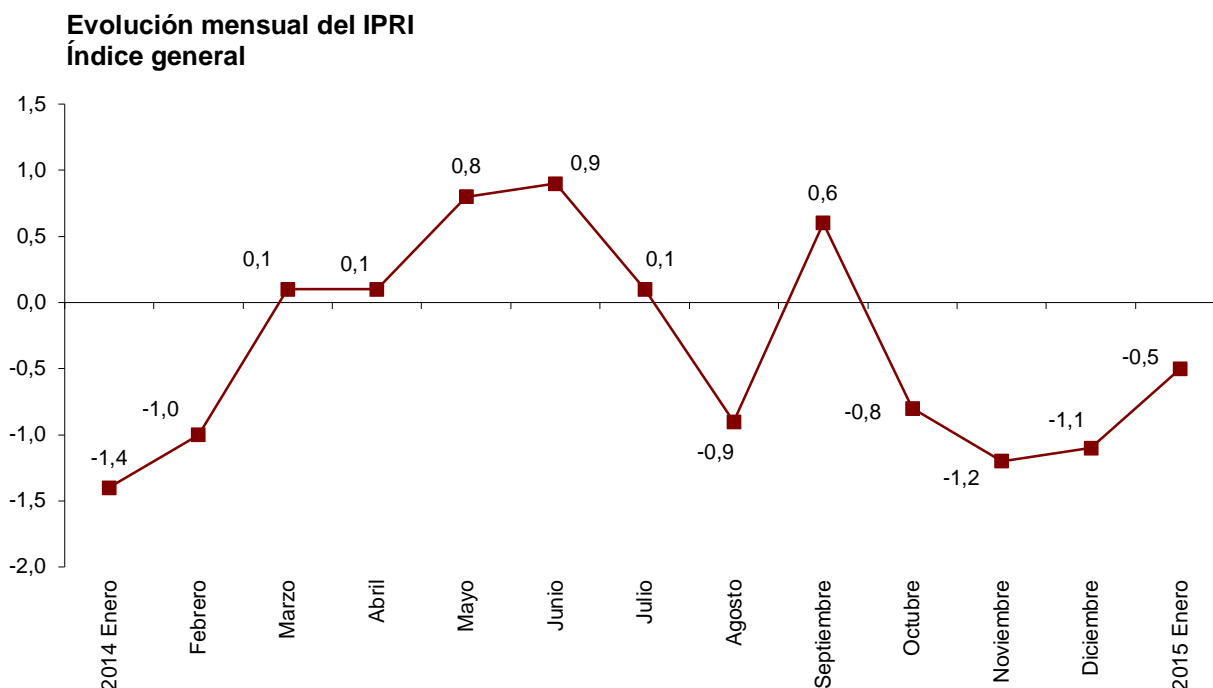
- **Energía**, cuya variación mensual del **-2,0%** es debida a la bajada de precios del *Refino de petróleo* y, en menor medida, de la *Producción de gas; distribución por tubería de combustibles gaseosos*. Su repercusión en el índice general es de **-0,532**.

- **Bienes intermedios**, con una tasa del **-0,1%** y una repercusión de **-0,045**. Destaca en esta evolución el descenso de los precios de la *Fabricación de productos químicos básicos, compuestos nitrogenados, fertilizantes, plásticos y caucho sintético en formas primarias*.

Por su parte, los sectores industriales con repercusión positiva en la tasa mensual del índice general son:

- **Bienes de consumo no duradero**, cuya variación mensual del **0,3%** repercute en el índice general **0,077**, a consecuencia, principalmente, de la subida de los precios de la *Fabricación de aceites y grasas vegetales y animales*.

- **Bienes de equipo**, que sitúa su tasa en el **0,2%**. Cabe señalar en este comportamiento la subida de los precios de la *Fabricación de elementos metálicos para la construcción* y la *Fabricación de locomotoras y material ferroviario*. Su repercusión en el IPRI es de **0,026**.



En un análisis más detallado, se pueden observar las parcelas que más han afectado a la tasa mensual del IPRI en el mes de enero.

Actividades con mayor repercusión positiva en la tasa mensual del IPRI

	Tasa mensual (%)	Repercusión
Grupo CNAE-09		
Producción, transporte y distribución de energía eléctrica	3,6	0,481
Fabricación de aceites y grasas vegetales y animales	3,0	0,054
Fabricación de productos para la alimentación animal	0,9	0,020
Fabricación de motores, generadores y transformadores eléctricos, y de aparatos de distribución y control eléctrico	1,1	0,016
Procesado y conservación de pescados, crustáceos y moluscos	1,4	0,013
Artes gráficas y servicios relacionadas con las mismas	0,7	0,013
Procesado y conservación de frutas y hortalizas	0,8	0,011

Actividades con mayor repercusión negativa en la tasa mensual del IPRI

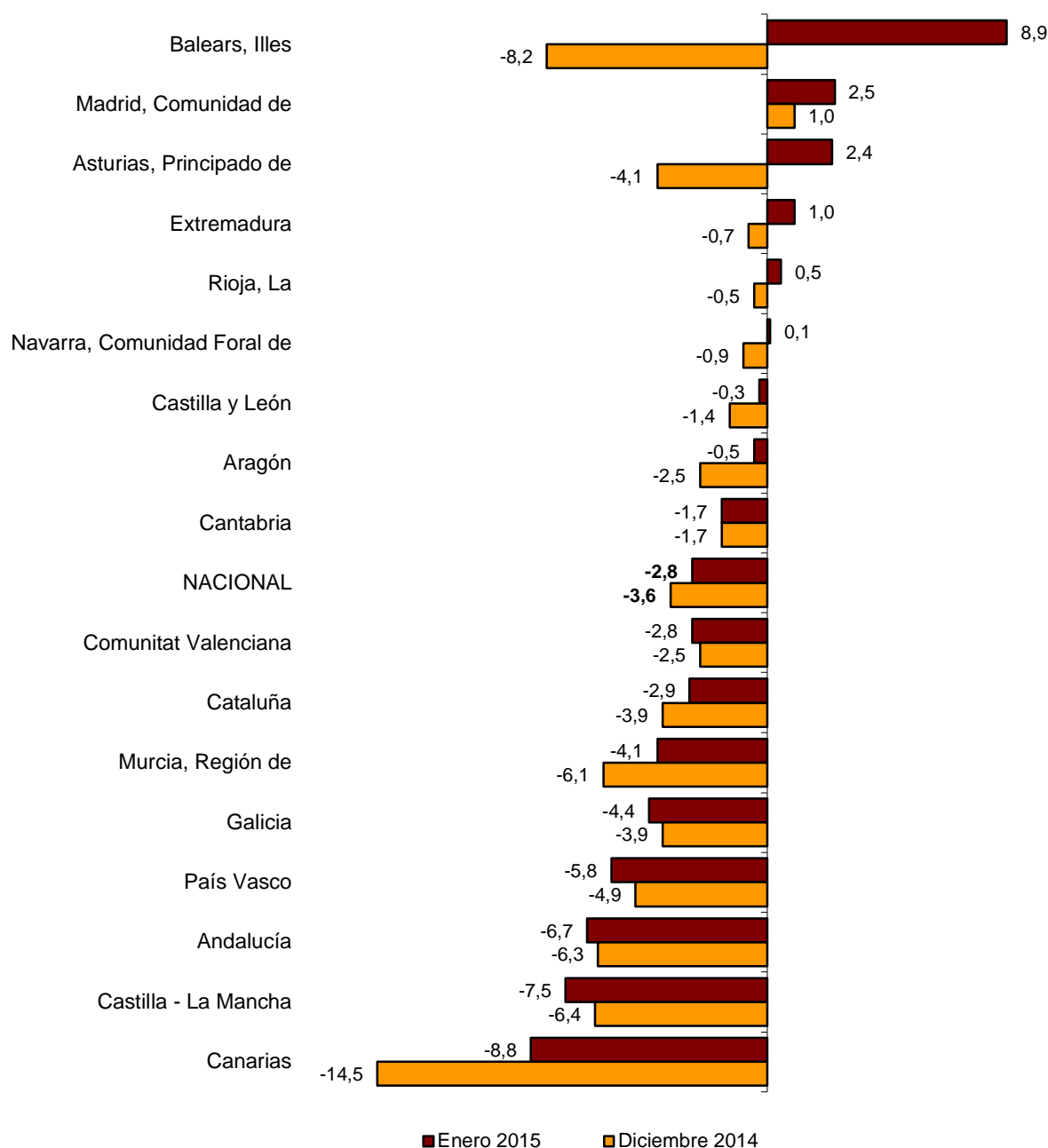
	Tasa mensual (%)	Repercusión
Grupo CNAE-09		
Refino de petróleo	-12,5	-0,952
Producción de gas; distribución por tubería de combustibles gaseosos	-1,6	-0,062
Fabricación de productos químicos básicos, compuestos nitrogenados, fertilizantes, plásticos y caucho sintético en formas primarias	-1,9	-0,056
Producción de metales preciosos y de otros metales no férreos	-1,4	-0,018
Fabricación de productos lácteos	-0,8	-0,018
Fabricación de productos básicos de hierro, acero y ferroaleaciones	-0,9	-0,015
Fabricación de productos de plástico	-0,5	-0,012

Resultados por comunidades autónomas. Tasas de variación anual

La tasa anual del IPRI aumenta en 11 comunidades autónomas. Entre ellas destacan Illes Balears (8,9%), Principado de Asturias (2,4%) y Canarias (-8,8%), con incrementos de 17,1, 6,5 y 5,7 puntos, respectivamente.

Por su parte, entre las comunidades autónomas que disminuyen su tasa anual destaca Castilla – La Mancha, con una bajada de 1,1 puntos, hasta el -7,5%.

Tasas de variación anual del IPRI
Índice por comunidades autónomas



Índices de Precios Industriales. Base 2010 Enero 2015

Datos provisionales

1. Índices nacionales: general y por destino económico de los bienes

	Índice	% Variación			Repercusión	
		Mensual	En lo que va de año	Anual	Mensual	En lo que va de año
ÍNDICE GENERAL	107,4	-0,5	-0,5	-2,8		
Bienes de consumo	107,6	0,3	0,3	0,7	0,076	0,076
- Bienes de consumo duradero	102,7	0,0	0,0	0,6	-0,001	-0,001
- Bienes de consumo no duradero	108,3	0,3	0,3	0,8	0,077	0,077
Bienes de equipo	102,0	0,2	0,2	0,6	0,026	0,026
Bienes intermedios	105,8	-0,1	-0,1	-1,1	-0,045	-0,045
Energía	111,4	-2,0	-2,0	-10,4	-0,532	-0,532

2. Tasas de variación últimos 12 meses. Índice general

Periodo	Índice	% Variación		
		Mensual	En lo que va de año	Anual
2014 Enero	110,5	-1,4	-1,4	-1,9
Febrero	109,4	-1,0	-2,3	-3,1
Marzo	109,5	0,1	-2,2	-1,5
Abril	109,7	0,1	-2,1	-0,2
Mayo	110,6	0,8	-1,2	-0,5
Junio	111,5	0,9	-0,4	0,3
Julio	111,6	0,1	-0,4	-0,5
Agosto	110,6	-0,9	-1,2	-1,3
Septiembre	111,3	0,6	-0,7	-0,9
Octubre	110,3	-0,8	-1,5	-1,2
Noviembre	109,1	-1,2	-2,6	-1,5
Diciembre	107,9	-1,1	-3,6	-3,6
2015 Enero	107,4	-0,5	-0,5	-2,8

* Datos revisados

3. Índice general y por ramas de actividad (CNAE 2009)

	Índice	Mensual		En lo que va de año		Anual
		% Variación	Repercusión	% Variación	Repercusión	% Variación
ÍNDICE GENERAL	107,4	-0,5		-0,5		-2,8
B. Industrias extractivas	102,8	0,4	0,004	0,4	0,004	0,0
Extracción de antracita, hulla y lignito	108,1	-1,6	-0,002	-1,6	-0,002	0,3
Extracción de minerales metálicos	86,8	-3,5	-0,002	-3,5	-0,002	-7,1
Otras industrias extractivas	102,9	1,1	0,008	1,1	0,008	0,4
C. Industria manufacturera	104,1	-1,1	-0,901	-1,1	-0,901	-3,7
Industria de la alimentación	112,0	0,4	0,078	0,4	0,078	0,3
Fabricación de bebidas	108,4	0,1	0,005	0,1	0,005	-0,3
Industria del tabaco	120,1	1,5	0,003	1,5	0,003	2,9
Industria textil	105,6	-0,1	-0,001	-0,1	-0,001	-0,4
Confección de prendas de vestir	98,8	-0,2	-0,003	-0,2	-0,003	0,9
Industria del cuero y del calzado	106,5	-0,1	-0,001	-0,1	-0,001	0,5
Industria de la madera y del corcho, excepto muebles; cestería y espartería	104,8	0,3	0,004	0,3	0,004	0,9
Industria del papel	104,5	0,2	0,005	0,2	0,005	-0,4
Artes gráficas y reproducción de soportes grabados	107,2	0,7	0,012	0,7	0,012	1,4
Coquerías y refino de petróleo	84,5	-12,5	-0,952	-12,5	-0,952	-34,2
Industria química	108,9	-1,0	-0,059	-1,0	-0,059	-3,1
Fabricación de productos farmacéuticos	100,1	0,0	0,000	0,0	0,000	1,1
Fabricación de productos de caucho y plásticos	108,0	-0,3	-0,009	-0,3	-0,009	-0,5
Fabricación de otros productos minerales no metálicos	102,4	0,3	0,014	0,3	0,014	0,4
Metalurgia; fabricación de productos de hierro, acero y ferroaleaciones	101,0	-1,0	-0,037	-1,0	-0,037	0,1
Fabricación de productos metálicos, excepto maquinaria y equipo	101,6	0,1	0,006	0,1	0,006	-0,1
Fabricación de productos informáticos, electrónicos y ópticos	86,8	-0,3	-0,003	-0,3	-0,003	-3,3
Fabricación de material y equipo eléctrico	106,0	0,4	0,012	0,4	0,012	0,4
Fabricación de maquinaria y equipo n.c.o.p.	103,4	0,2	0,006	0,2	0,006	0,9
Fabricación de vehículos de motor, remolques y semirremolques	101,1	0,0	-0,001	0,0	-0,001	-0,1
Fabricación de otro material de transporte	101,6	0,4	0,007	0,4	0,007	1,7
Fabricación de muebles	103,7	0,1	0,002	0,1	0,002	0,8
Otras industrias manufactureras	105,2	0,4	0,003	0,4	0,003	0,7
Reparación e instalación de maquinaria y equipo	100,9	0,4	0,006	0,4	0,006	-0,4
D. Suministro de energía eléctrica y gas	124,0	2,4	0,419	2,4	0,419	1,2
E. Suministro de agua	116,2	0,3	0,004	0,3	0,004	1,8

4. Índices de comunidades autónomas: general y destino económico (Continúa)

	Índice	% variación			Índice	% variación		
		Mensual	En lo que va de año	Anual		Mensual	En lo que va de año	Anual
						</		

4. Índices de comunidades autónomas: general y destino económico (Conclusión)

	Índice	% variación			Índice	% variación		
		Mensual	En lo que va de año	Anual		Mensual	En lo que va de año	Anual

Más información en **INEbase** – www.ine.es Todas las notas de prensa en: www.ine.es/prensa/prensa.htm

Gabinete de prensa: Teléfonos: 91 583 93 63 / 94 08 – Fax: 91 583 90 87 - gprensa@ine.es

Área de información: Teléfono: 91 583 91 00 – Fax: 91 583 91 58 – www.ine.es/infoine