

25 de mayo de 2015

## Índice de Precios Industriales. Base 2010

Abril 2015. *Datos provisionales*

**La tasa anual del Índice de Precios Industriales se sitúa en el -1,0%, tres décimas por encima de la del mes de marzo**

**La variación mensual de los precios industriales es del 0,4%**

### **Evolución anual de los precios industriales**

La tasa anual del Índice de Precios Industriales (IPRI) general en el mes de abril es del -1,0%, tres décimas por encima de la registrada en marzo.

Por destino económico de los bienes, los sectores industriales que influyen en esta subida son:

- **Energía**, con una tasa del -5,5%, seis décimas superior a la de marzo, a causa del incremento de los precios del *Refino de petróleo*, frente a la estabilidad que registraron en 2014, y a la subida de los precios de la *Producción, transporte y distribución de energía eléctrica*, que descendieron el año pasado.

Aunque la tasa anual de este sector aumenta, hay que destacar la bajada de la tasa de la *Producción de gas; distribución por tubería de combustibles gaseosos*, a consecuencia de la disminución de los precios de esta industria este mes, frente al incremento de 2014.

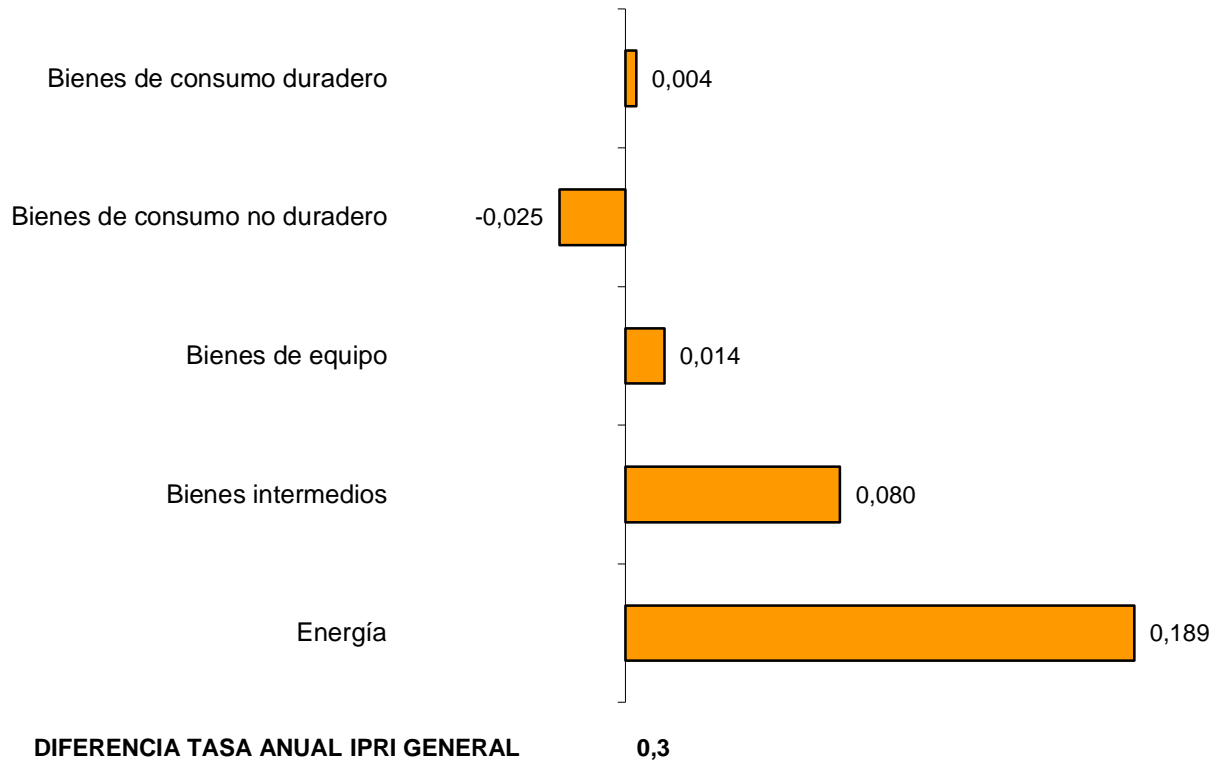
- **Bienes intermedios**, que aumenta dos décimas su variación anual hasta el -0,2%. Destaca en esta evolución la subida de los precios de la *Fabricación de productos químicos básicos, compuestos nitrogenados, fertilizantes, plásticos y caucho sintético en formas primarias* y, en menor medida, de la *Producción de metales preciosos y de otros metales no férreos*.

En concreto, la *Producción de metales preciosos y de otros metales no férreos* registra su tasa más alta desde marzo de 2011.

A pesar de la subida de la tasa anual del IPRI general, cabe reseñar la bajada de la tasa de:

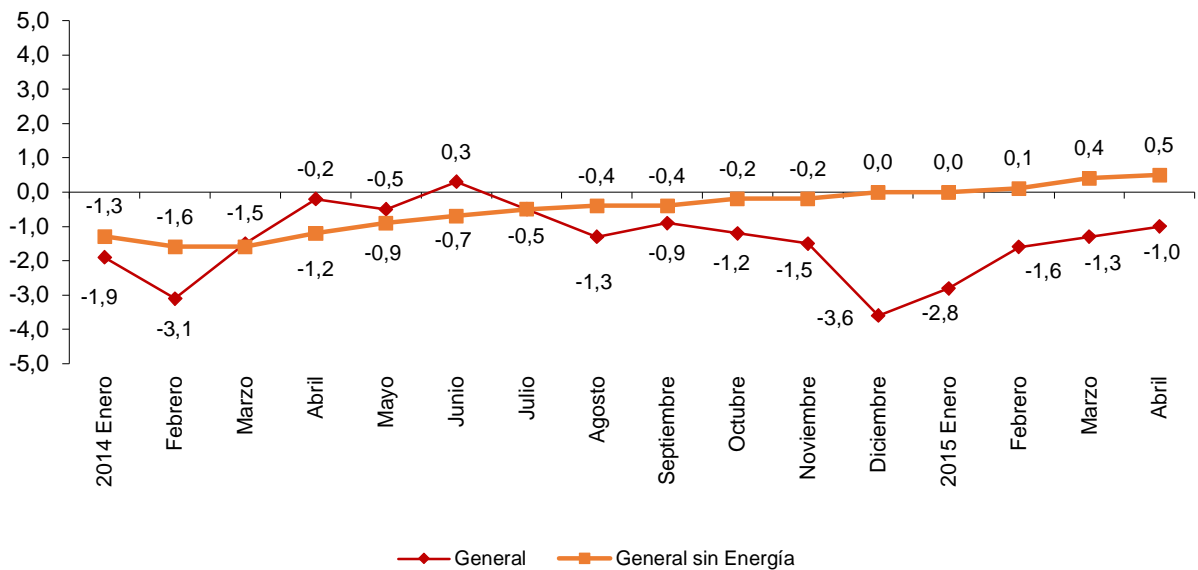
- **Bienes de consumo no duradero**, que disminuye su variación anual una décima, situándola en el 1,3% debido, fundamentalmente, a la estabilidad de los precios de la *Procesado y conservación de carne y elaboración de productos cárnicos*, frente a la subida registrada en abril del año pasado.

## Influencia de los sectores industriales en la tasa anual del IPRI



La tasa de variación anual del **índice general sin Energía** aumenta una décima hasta el **0,5%**, con lo que se sitúa un punto y medio por encima de la del IPRI general.

## Evolución anual del IPRI Índice general y general sin Energía

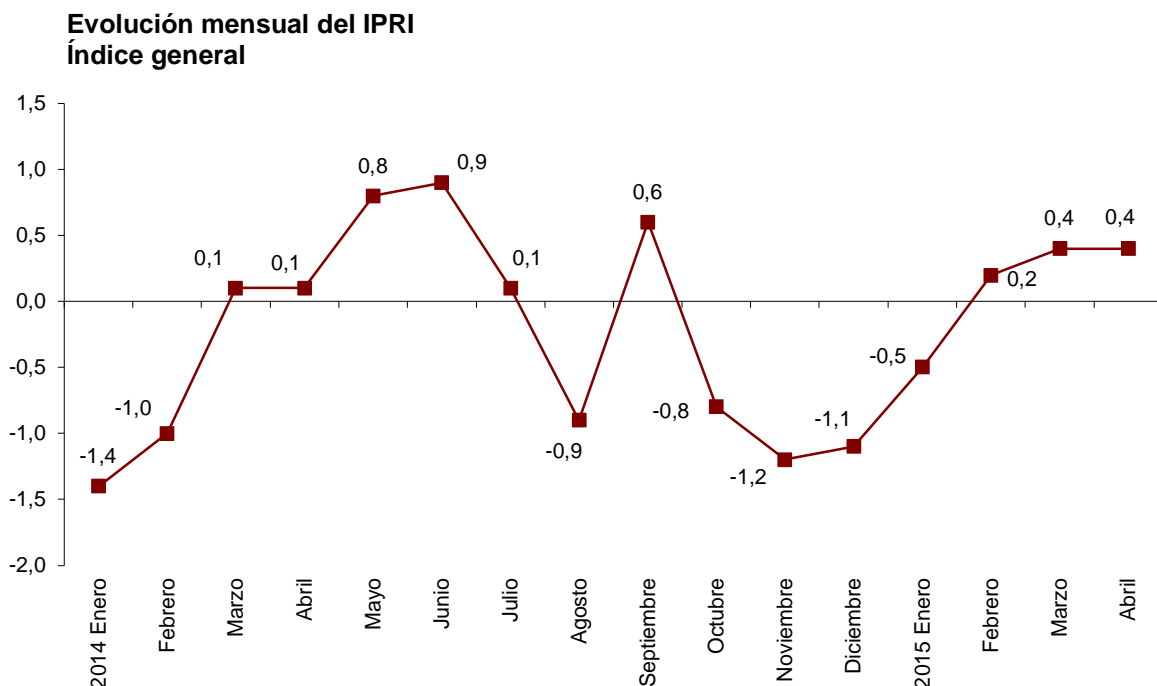


## Evolución mensual de los precios industriales

En abril la tasa de variación mensual del IPRI general es del **0,4%**.

Por destino económico de los bienes, todos los sectores industriales tienen repercusión mensual positiva en el índice general. Entre ellos destacan:

- **Energía**, con una tasa del **0,9%** y una repercusión de **0,226**, debidas a la subida de los precios del *Refino de petróleo* y la *Producción, transporte y distribución de energía eléctrica*, compensado en parte por la bajada de los precios de la *Producción de gas; distribución por tubería de combustibles gaseosos*.
- **Bienes intermedios**, cuya variación mensual del **0,4%** repercute en el índice general **0,131** a consecuencia, principalmente, del incremento de los precios de la *Fabricación de productos químicos básicos, compuestos nitrogenados, fertilizantes, plásticos y caucho sintético en formas primarias* y, en menor medida, de la *Producción de metales preciosos y de otros metales no féreos*.
- **Bienes de consumo no duradero**, con una tasa del **0,1%** y una repercusión de **0,019**. Destaca en esta evolución el aumento de los precios de *Fabricación de aceites y grasas vegetales y animales*.
- **Bienes de equipo**, que sitúa su tasa en el **0,1%**. Cabe reseñar en este comportamiento la subida de los precios de la *Fabricación de locomotoras y material ferroviario*. Su repercusión en el IPRI general es de **0,013**.



En un análisis más detallado, se pueden observar las actividades que más han afectado a la tasa mensual del IPRI en el mes de abril.

**Actividades con mayor repercusión positiva en la tasa mensual del IPRI**

	Tasa mensual (%)	Repercusión
<b>Grupo CNAE-09</b>		
Refino de petróleo	2,9	0,234
Producción, transporte y distribución de energía eléctrica	0,8	0,104
Fabricación de productos químicos básicos, compuestos nitrogenados, fertilizantes, plásticos y caucho sintético en formas primarias	2,6	0,076
Producción de metales preciosos y de otros metales no férricos	2,1	0,029
Fabricación de locomotoras y material ferroviario	2,6	0,016
Fabricación de aceites y grasas vegetales y animales	0,7	0,013
Fabricación de productos abrasivos y productos minerales no metálicos n.c.o.p.	2,0	0,007
Fabricación de productos para la alimentación animal	0,3	0,007

**Actividades con mayor repercusión negativa en la tasa mensual del IPRI**

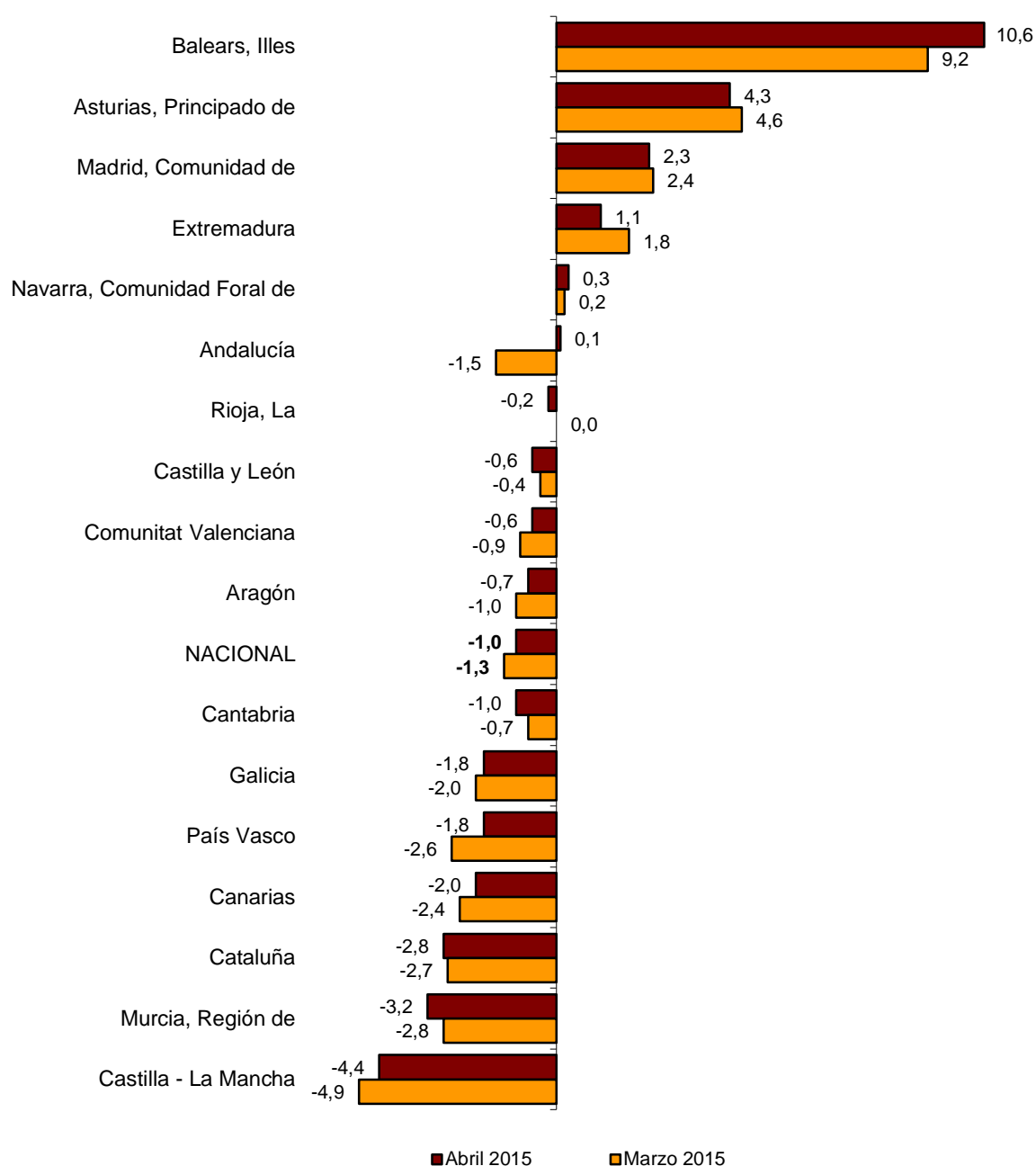
	Tasa mensual (%)	Repercusión
<b>Grupo CNAE-09</b>		
Producción de gas; distribución por tubería de combustibles gaseosos	-3,0	-0,113
Fabricación de cemento, cal y yeso	-1,0	-0,007
Confección de prendas de vestir, excepto de peletería	-0,5	-0,006

## Resultados por comunidades autónomas. Tasas de variación anual

La tasa anual del IPRI aumenta en nueve comunidades autónomas. Las mayores subidas se producen en Andalucía (0,1%) e Illes Balears (10,6%), cuyas tasas se incrementan 1,6 y 1,4 puntos, respectivamente.

Por su parte, entre las comunidades autónomas que disminuyen su tasa anual destacan Extremadura (1,1%) y Región de Murcia (-3,2%), con bajadas de siete y cuatro décimas, respectivamente.

**Tasas de variación anual del IPRI**  
Índice por comunidades autónomas



## Índices de Precios Industriales. Base 2010 Abril 2015

Datos provisionales

### 1. Índices nacionales: general y por destino económico de los bienes

	Índice	% Variación			Repercusión	
		Mensual	En lo que va de año	Anual	Mensual	En lo que va de año
ÍNDICE GENERAL	108,6	0,4	0,6	-1,0		
Bienes de consumo	108,1	0,1	0,7	1,2	0,020	0,217
- Bienes de consumo duradero	102,7	0,1	0,0	0,4	0,002	0,000
- Bienes de consumo no duradero	108,8	0,1	0,8	1,3	0,019	0,217
Bienes de equipo	102,1	0,1	0,2	0,6	0,013	0,036
Bienes intermedios	106,4	0,4	0,5	-0,2	0,131	0,151
Energía	114,6	0,9	0,7	-5,5	0,226	0,186

### 2. Tasas de variación últimos 12 meses. Índice general

Periodo	Índice	% Variación		
		Mensual	En lo que va de año	Anual
2014 Abril	109,7	0,1	-2,1	-0,2
Mayo	110,6	0,8	-1,2	-0,5
Junio	111,5	0,9	-0,4	0,3
Julio	111,6	0,1	-0,4	-0,5
Agosto	110,6	-0,9	-1,2	-1,3
Septiembre	111,3	0,6	-0,7	-0,9
Octubre	110,3	-0,8	-1,5	-1,2
Noviembre	109,1	-1,2	-2,6	-1,5
Diciembre	107,9	-1,1	-3,6	-3,6
2015 Enero	107,4	-0,5	-0,5	-2,8
Febrero *	107,7	0,2	-0,2	-1,6
Marzo *	108,1	0,4	0,2	-1,3
Abril	108,6	0,4	0,6	-1,0

\* Datos revisados

### 3. Índice general y por ramas de actividad (CNAE 2009)

	Índice	Mensual		En lo que va de año		Anual
		% Variación	Repercusión	% Variación	Repercusión	
<b>ÍNDICE GENERAL</b>	108,6	0,4		0,6		-1,0
<b>B. Industrias extractivas</b>	102,6	0,0	0,000	0,3	0,003	-0,2
Extracción de antracita, hulla y lignito	108,6	0,7	0,001	-0,8	-0,001	-1,8
Extracción de minerales metálicos	93,0	0,5	0,000	3,3	0,002	5,2
Otras industrias extractivas	102,1	-0,2	-0,001	0,4	0,003	-0,2
<b>C. Industria manufacturera</b>	106,7	0,5	0,399	1,3	1,065	-1,3
Industria de la alimentación	112,6	0,2	0,027	1,0	0,171	0,7
Fabricación de bebidas	109,5	0,1	0,004	1,2	0,041	1,1
Industria del tabaco	120,1	0,0	0,000	1,5	0,003	3,0
Industria textil	106,0	0,0	0,000	0,3	0,002	-0,4
Confección de prendas de vestir	98,7	-0,4	-0,006	-0,3	-0,005	0,3
Industria del cuero y del calzado	106,5	0,0	0,000	-0,1	-0,001	0,4
Industria de la madera y del corcho, excepto muebles; cestería y espartería	105,3	0,3	0,004	0,8	0,011	1,2
Industria del papel	105,1	0,2	0,004	0,8	0,019	0,5
Artes gráficas y reproducción de soportes grabados	107,6	-0,1	-0,002	1,1	0,020	3,8
Coquerías y refino de petróleo	104,9	2,9	0,234	8,7	0,665	-18,4
Industria química	110,0	1,4	0,079	0,0	0,001	-2,5
Fabricación de productos farmacéuticos	100,3	0,0	0,000	0,2	0,006	0,7
Fabricación de productos de caucho y plásticos	107,6	0,1	0,004	-0,6	-0,019	-0,8
Fabricación de otros productos minerales no metálicos	102,3	-0,1	-0,005	0,2	0,008	0,5
Metalurgia; fabricación de productos de hierro, acero y ferroaleaciones	103,8	0,8	0,031	1,7	0,065	4,1
Fabricación de productos metálicos, excepto maquinaria y equipo	101,7	0,0	0,000	0,2	0,012	0,1
Fabricación de productos informáticos, electrónicos y ópticos	86,8	0,0	0,000	-0,3	-0,002	-2,2
Fabricación de material y equipo eléctrico	106,3	0,3	0,008	0,7	0,019	0,5
Fabricación de maquinaria y equipo n.c.o.p.	103,6	0,0	0,000	0,4	0,010	0,4
Fabricación de vehículos de motor, remolques y semirremolques	101,3	0,0	-0,001	0,1	0,007	0,2
Fabricación de otro material de transporte	102,8	0,9	0,014	1,7	0,027	3,1
Fabricación de muebles	103,9	0,0	0,000	0,3	0,004	0,7
Otras industrias manufactureras	105,7	0,5	0,004	0,9	0,006	1,2
Reparación e instalación de maquinaria y equipo	100,0	-0,1	-0,001	-0,5	-0,008	-0,4
<b>D. Suministro de energía eléctrica y gas</b>	117,7	-0,1	-0,008	-2,8	-0,487	0,5
<b>E. Suministro de agua</b>	116,6	0,0	0,000	0,6	0,009	0,8

## 4. Índices de comunidades autónomas: general y destino económico (Continúa)

	Índice	% variación			Índice	% variación	Índice	% variación
		Mensual	En lo que va de año	Anual				
<b>Andalucía</b>								
ÍNDICE GENERAL	113,2	1,6	3,2	0,1	106,8	0,4	0,1	-0,7
Bienes de consumo	117,4	0,6	3,1	11,2	102,6	-0,3	-0,2	-1,3
- Bienes de consumo duradero	106,0	0,1	1,6	1,9	101,5	0,0	0,2	1,1
- Bienes de consumo no duradero	118,2	0,6	3,2	11,9	103,0	-0,4	-0,4	-2,5
Bienes de equipo	102,5	-0,2	0,4	0,8	104,5	-0,1	-0,1	0,3
Bienes intermedios	108,7	1,5	1,3	-0,9	109,6	0,9	0,9	-0,3
Energía	113,6	3,1	5,4	-9,9	110,5	1,5	-1,7	-4,1
<b>Aragón</b>								
ÍNDICE GENERAL	106,8	0,4	0,1	-0,7	113,2	1,4	-0,9	10,6
Bienes de consumo	102,6	-0,3	-0,2	-1,3	106,1	-0,4	-0,1	-0,8
- Bienes de consumo duradero	101,5	0,0	0,2	1,1	111,3	0,5	0,7	1,7
- Bienes de consumo no duradero	103,0	-0,4	-0,4	-2,5	105,2	-0,6	-0,2	-1,2
Bienes de equipo	104,5	-0,1	-0,1	0,3	100,3	0,0	-0,1	0,0
Bienes intermedios	109,6	0,9	0,9	-0,3	107,7	0,5	-0,5	-2,0
Energía	110,5	1,5	-1,7	-4,1	120,5	2,6	-1,5	23,5
<b>Asturias, Principado de</b>								
ÍNDICE GENERAL	105,5	0,1	-0,6	4,3	113,2	1,4	-0,9	10,6
Bienes de consumo	103,1	-0,1	-0,4	-1,1	106,1	-0,4	-0,1	-0,8
- Bienes de consumo duradero	104,4	0,0	0,2	0,7	111,3	0,5	0,7	1,7
- Bienes de consumo no duradero	103,4	-0,1	-0,5	-1,2	105,2	-0,6	-0,2	-1,2
Bienes de equipo	96,2	0,6	0,6	0,7	100,3	0,0	-0,1	0,0
Bienes intermedios	100,1	0,2	1,2	1,0	107,7	0,5	-0,5	-2,0
Energía	117,4	-0,1	-3,1	13,9	120,5	2,6	-1,5	23,5
<b>Balears, Illes</b>								
ÍNDICE GENERAL	105,5	0,1	-0,6	4,3	113,2	1,4	-0,9	10,6
Bienes de consumo	103,1	-0,1	-0,4	-1,1	106,1	-0,4	-0,1	-0,8
- Bienes de consumo duradero	104,4	0,0	0,2	0,7	111,3	0,5	0,7	1,7
- Bienes de consumo no duradero	103,4	-0,1	-0,5	-1,2	105,2	-0,6	-0,2	-1,2
Bienes de equipo	96,2	0,6	0,6	0,7	100,3	0,0	-0,1	0,0
Bienes intermedios	100,1	0,2	1,2	1,0	107,7	0,5	-0,5	-2,0
Energía	117,4	-0,1	-3,1	13,9	120,5	2,6	-1,5	23,5
<b>Cantabria</b>								
ÍNDICE GENERAL	113,3	0,7	1,5	-2,0	106,0	0,1	-0,8	-1,0
Bienes de consumo	106,7	-0,3	0,3	-0,5	105,7	0,3	0,4	0,3
- Bienes de consumo duradero	99,9	0,0	0,0	0,2	99,3	0,1	-2,6	-2,6
- Bienes de consumo no duradero	106,8	-0,3	0,3	-0,5	107,4	0,4	1,3	1,1
Bienes de equipo	96,9	0,0	-0,8	0,1	99,2	-0,1	0,0	-0,4
Bienes intermedios	112,7	0,5	0,6	0,3	104,0	0,6	-4,1	-4,2
Energía	120,0	1,1	2,0	-3,0	118,4	-1,6	3,4	3,3
<b>Canarias</b>								
ÍNDICE GENERAL	113,3	0,7	1,5	-2,0	106,0	0,1	-0,8	-1,0
Bienes de consumo	106,7	-0,3	0,3	-0,5	105,7	0,3	0,4	0,3
- Bienes de consumo duradero	99,9	0,0	0,0	0,2	99,3	0,1	-2,6	-2,6
- Bienes de consumo no duradero	106,8	-0,3	0,3	-0,5	107,4	0,4	1,3	1,1
Bienes de equipo	96,9	0,0	-0,8	0,1	99,2	-0,1	0,0	-0,4
Bienes intermedios	112,7	0,5	0,6	0,3	104,0	0,6	-4,1	-4,2
Energía	120,0	1,1	2,0	-3,0	118,4	-1,6	3,4	3,3
<b>Castilla y León</b>								
ÍNDICE GENERAL	105,6	0,1	0,1	-0,6	106,0	0,1	-0,8	-1,0
Bienes de consumo	107,0	-0,1	-0,5	-1,9	105,7	0,3	0,4	0,3
- Bienes de consumo duradero	104,5	0,0	-0,5	-0,2	104,1	0,4	0,6	0,7
- Bienes de consumo no duradero	107,0	-0,1	-0,5	-2,0	111,5	0,1	0,0	-0,9
Bienes de equipo	101,3	-0,3	0,2	0,1	102,6	0,0	-1,3	-0,1
Bienes intermedios	105,2	0,3	0,8	0,2	107,2	0,3	0,5	0,3
Energía	114,2	0,9	-0,5	1,1	106,3	2,0	3,6	-14,5
<b>Castilla-La Mancha</b>								
ÍNDICE GENERAL	105,6	0,1	0,1	-0,6	107,8	0,7	1,1	-4,4
Bienes de consumo	107,0	-0,1	-0,5	-1,9	111,1	0,1	0,0	-0,8
- Bienes de consumo duradero	104,5	0,0	-0,5	-0,2	104,1	0,4	0,6	0,7
- Bienes de consumo no duradero	107,0	-0,1	-0,5	-2,0	111,5	0,1	0,0	-0,9
Bienes de equipo	101,3	-0,3	0,2	0,1	102,6	0,0	-1,3	-0,1
Bienes intermedios	105,2	0,3	0,8	0,2	107,2	0,3	0,5	0,3
Energía	114,2	0,9	-0,5	1,1	106,3	2,0	3,6	-14,5
<b>Cataluña</b>								
ÍNDICE GENERAL	106,2	0,0	-0,5	-2,8	104,6	0,4	1,5	-0,6
Bienes de consumo	107,0	0,0	0,2	0,1	105,7	0,0	1,1	0,3
- Bienes de consumo duradero	102,6	-0,1	-0,1	0,3	105,9	0,3	0,7	1,0
- Bienes de consumo no duradero	108,1	0,0	0,2	0,1	105,7	0,0	1,1	0,2
Bienes de equipo	101,2	0,2	0,2	0,2	101,2	-0,1	0,4	0,6
Bienes intermedios	108,8	0,7	0,4	-0,6	101,8	0,2	0,3	0,0
Energía	107,4	-1,1	-3,1	-11,8	115,1	2,4	7,4	-6,4
<b>Comunitat Valenciana</b>								
ÍNDICE GENERAL	106,2	0,0	-0,5	-2,8	104,6	0,4	1,5	-0,6
Bienes de consumo	107,0	0,0	0,2	0,1	105,7	0,0	1,1	0,3
- Bienes de consumo duradero	102,6	-0,1	-0,1	0,3	105,9	0,3	0,7	1,0
- Bienes de consumo no duradero	108,1	0,0	0,2	0,1	105,7	0,0	1,1	0,2
Bienes de equipo	101,2	0,2	0,2	0,2	101,2	-0,1	0,4	0,6
Bienes intermedios	108,8	0,7	0,4	-0,6	101,8	0,2	0,3	0,0
Energía	107,4	-1,1	-3,1	-11,8	115,1	2,4	7,4	-6,4



## 4. Índices de comunidades autónomas: general y destino económico (Conclusión)

	Índice % variación				Índice % variación				
		Mensual	En lo que va de año	Anual		Mensual	En lo que va de año	Anual	
<b>Extremadura</b>					<b>Galicia</b>				
ÍNDICE GENERAL	108,3	-0,1	0,9	1,1	104,9	0,3	1,4	-1,8	
Bienes de consumo	105,7	0,2	1,6	1,6	104,1	-0,2	0,9	0,9	
- Bienes de consumo duradero	101,4	0,0	-1,5	-0,4	98,4	0,0	-0,6	-0,5	
- Bienes de consumo no duradero	106,0	0,2	1,8	1,7	104,3	-0,2	1,0	1,0	
Bienes de equipo	99,5	-0,6	1,0	1,3	102,7	0,0	-0,1	0,3	
Bienes intermedios	110,5	-1,0	0,0	-1,6	105,2	-0,2	0,8	1,2	
Energía	122,1	1,6	0,4	8,9	108,0	1,9	4,6	-13,3	
<b>Madrid, Comunidad de</b>					<b>Murcia, Región de</b>				
ÍNDICE GENERAL	115,2	-0,2	-1,2	2,3	108,6	0,5	0,5	-3,2	
Bienes de consumo	105,3	0,4	1,6	2,2	111,3	-0,3	0,6	-2,1	
- Bienes de consumo duradero	106,3	0,0	0,8	1,1	106,6	0,0	0,5	1,1	
- Bienes de consumo no duradero	105,2	0,4	1,6	2,3	111,9	-0,4	0,7	-2,4	
Bienes de equipo	102,1	-0,1	0,3	0,5	106,7	-0,5	-0,3	-0,3	
Bienes intermedios	107,0	0,1	0,2	0,4	105,3	0,6	0,1	-0,8	
Energía	123,5	-0,5	-3,4	3,6	111,1	1,7	0,9	-7,7	
<b>Navarra, C. Foral de</b>					<b>País Vasco</b>				
ÍNDICE GENERAL	105,2	0,3	-0,2	0,3	111,2	1,0	2,4	-1,8	
Bienes de consumo	108,0	0,1	-0,3	-0,5	107,8	-0,2	0,5	-1,4	
- Bienes de consumo duradero	95,0	0,0	-5,8	-5,7	99,7	0,1	-0,6	-0,3	
- Bienes de consumo no duradero	109,1	0,1	0,2	-0,1	111,9	-0,2	0,8	-1,6	
Bienes de equipo	100,8	-0,1	-0,2	-0,1	105,6	1,0	1,4	2,7	
Bienes intermedios	104,2	0,7	0,1	-0,2	107,4	0,1	0,6	-0,1	
Energía	122,7	1,7	-1,6	8,2	114,7	2,5	6,4	-7,4	
<b>Rioja, La</b>									
ÍNDICE GENERAL	107,8	-0,1	0,1	-0,2					
Bienes de consumo	110,0	0,0	0,7	1,6					
- Bienes de consumo duradero	97,4	-0,4	-1,5	-1,8					
- Bienes de consumo no duradero	110,9	0,0	0,8	1,8					
Bienes de equipo	99,7	0,0	-0,4	-0,1					
Bienes intermedios	109,6	-0,6	0,5	-0,2					
Energía	107,5	0,6	-2,2	-6,3					

Más información en **INEbase** – [www.ine.es](http://www.ine.es) Todas las notas de prensa en: [www.ine.es/prensa/prensa.htm](http://www.ine.es/prensa/prensa.htm)

**Gabinete de prensa:** Teléfonos: 91 583 93 63 / 94 08 – Fax: 91 583 90 87 – [gprensa@ine.es](mailto:gprensa@ine.es)

**Área de información:** Teléfono: 91 583 91 00 – Fax: 91 583 91 58 – [www.ine.es/infoine](http://www.ine.es/infoine)