

23 de diciembre de 2014

Índice de Precios Industriales. Base 2010
 Noviembre 2014. *Datos provisionales*

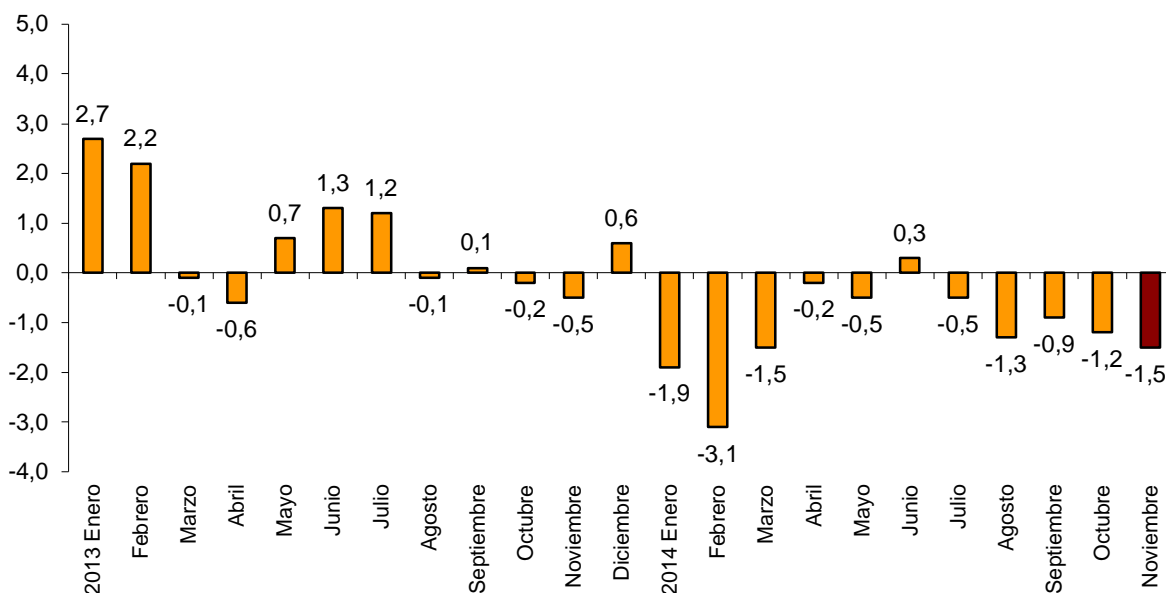
**La tasa anual del Índice de Precios Industriales se sitúa en el
 -1,5%, tres décimas inferior a la del mes de octubre**

La variación mensual de los precios industriales es del -1,1%

Evolución anual de los precios industriales

La tasa anual del Índice de Precios Industriales (IPRI) general en el mes de noviembre es del -1,5%, tres décimas por debajo de la registrada en octubre.

**Evolución anual del IPRI
 Índice general**



Por destino económico de los bienes, los sectores industriales que repercuten en el descenso de la variación anual del IPRI son:

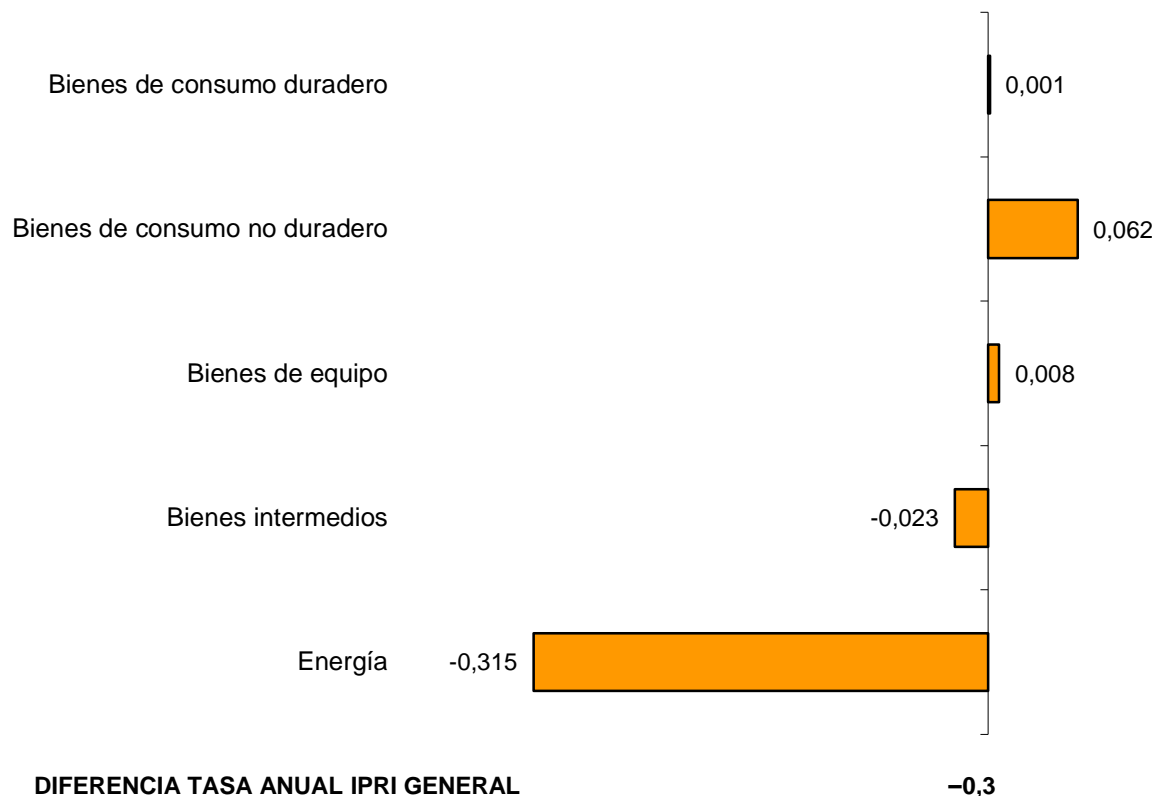
- **Energía**, con una variación del **-5,4%**, casi un punto y medio inferior a la del mes pasado. Este comportamiento es debido a que la bajada del *Refino de petróleo* ha sido mayor este mes que en noviembre de 2013. De hecho, esta actividad registra su tasa anual más baja desde octubre de 2009.
- **Bienes intermedios**, cuya variación disminuye una décima y se sitúa en el **-0,6%**, debido a que los precios de la *Fabricación de productos químicos básicos, compuestos*

nitrogenados, fertilizantes, plásticos y caucho sintético en formas primarias y la Fabricación de productos básicos de hierro, acero y ferroaleaciones ha disminuido más este mes que en 2013.

Por otro lado, entre los sectores industriales que aumentan su tasa anual cabe destacar:

- **Bienes de consumo no duradero**, que sube dos décimas su tasa anual, situándose en el **-0,2%**, debido al incremento de los precios de la *Fabricación de aceites y grasas vegetales y animales* frente a la bajada registrada en noviembre del año pasado.

Influencia de los sectores industriales en la tasa anual del IPRI



Evolución mensual de los precios industriales

En noviembre la tasa de variación mensual del IPRI general es del **-1,1%**.

Por destino económico de los bienes, entre los sectores industriales con repercusión mensual negativa en el índice general destacan:

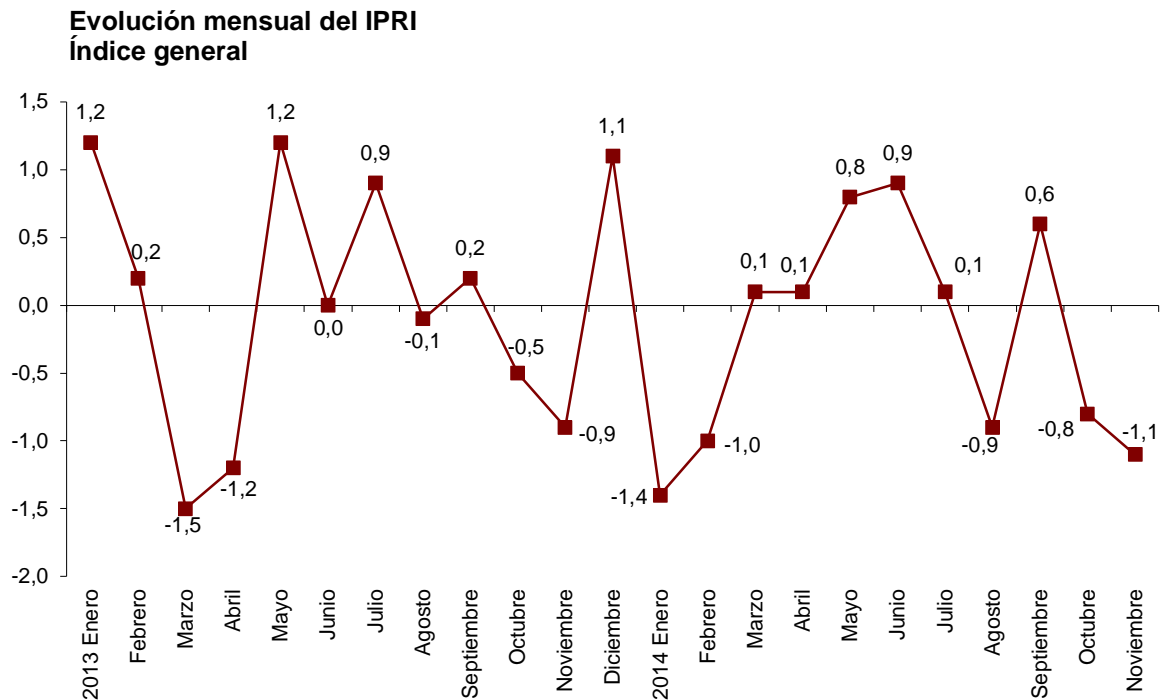
- **Energía**, cuya variación mensual del **-4,0%** es debida a la bajada de precios de la *Producción, transporte y distribución de energía eléctrica* y el *Refino de petróleo*. Su repercusión en el índice general es de **-1,044**.

- **Bienes intermedios**, con una tasa del **-0,2%** y una repercusión de **-0,069** debidas, fundamentalmente, a la bajada de los precios de la *Fabricación de productos químicos básicos, compuestos nitrogenados, fertilizantes, plásticos y caucho sintético en formas primarias* y la *Fabricación de productos básicos de hierro, acero y ferroaleaciones*.

- **Bienes de equipo**, cuya variación del **-0,1%** repercute **-0,011**. Destaca en esta evolución el descenso de los precios de la *Reparación de productos metálicos, maquinaria y equipo* y la *Fabricación de locomotoras y material ferroviario*.

El único sector con repercusión positiva en la tasa mensual del índice general es:

- **Bienes de consumo no duradero**, cuya variación mensual del **0,0%** repercute en el índice general **0,007**, como consecuencia del aumento de los precios de la *Fabricación de aceites y grasas vegetales y animales*. Cabe destacar también la bajada de los precios del *Procesado y conservación de carne y elaboración de productos cárnicos*.



En un análisis más detallado, se pueden observar las parcelas que más han afectado a la tasa mensual del IPRI en el mes de noviembre.

Actividades con mayor repercusión positiva en la tasa mensual del IPRI

	Tasa mensual (%)	Repercusión
Grupo CNAE-09		
Fabricación de aceites y grasas vegetales y animales	3,8	0,073

Actividades con mayor repercusión negativa en la tasa mensual del IPRI

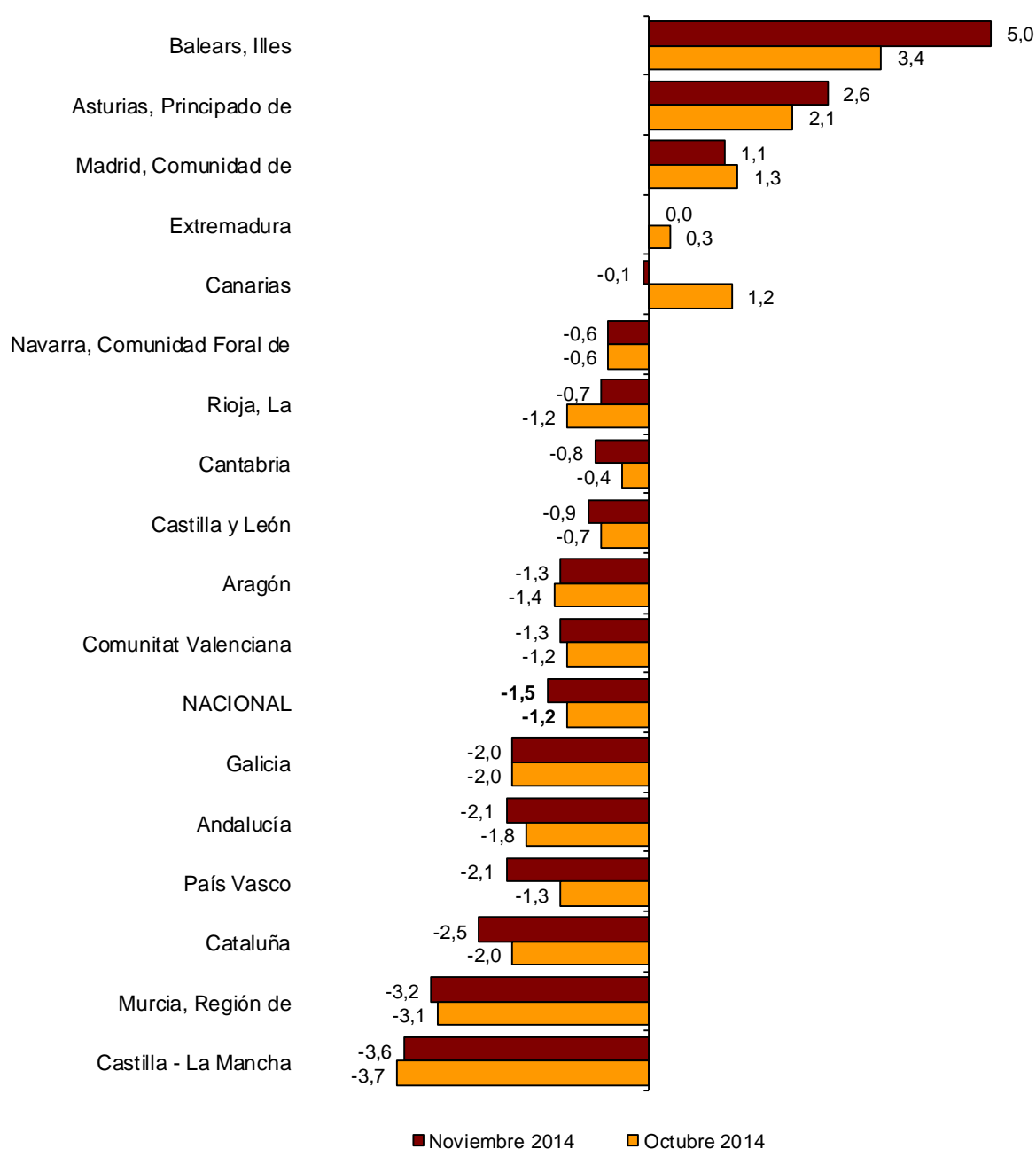
	Tasa mensual (%)	Repercusión
Grupo CNAE-09		
Producción, transporte y distribución de energía eléctrica	-4,5	-0,554
Refino de petróleo	-5,1	-0,397
Producción de gas; distribución por tubería de combustibles gaseosos	-2,3	-0,093
Procesado y conservación de carne y elaboración de productos cárnicos	-1,1	-0,050
Fabricación de productos químicos básicos, compuestos nitrogenados, fertilizantes, plásticos y caucho sintético en formas primarias	-1,4	-0,044
Fabricación de productos básicos de hierro, acero y ferroaleaciones	-1,5	-0,025

Resultados por comunidades autónomas. Tasas de variación anual

La tasa anual del IPRI disminuye en 10 comunidades autónomas, entre las que destacan Canarias (-0,1%) y País Vasco (-2,1%), con descensos de 1,3 y 0,8 puntos, respectivamente.

Por su parte, entre las comunidades que incrementan su tasa anual destacan Illes Balears (5,0%), con un aumento de 1,6 puntos, y La Rioja (-0,7%) y Principado de Asturias (2,6%) con subidas de cinco décimas.

Tasas de variación anual del IPRI
Índice por comunidades autónomas



Índices de Precios Industriales. Base 2010 Noviembre 2014

Datos provisionales

1. Índices nacionales: general y por destino económico de los bienes

	Índice	% Variación			Repercusión	
		Mensual	En lo que va de año	Anual	Mensual	En lo que va de año
ÍNDICE GENERAL	109,1	-1,1	-2,6	-1,5		
Bienes de consumo	107,1	0,0	0,2	-0,1	0,006	0,060
- Bienes de consumo duradero	102,7	-0,1	0,8	0,9	-0,001	0,017
- Bienes de consumo no duradero	107,8	0,0	0,2	-0,2	0,007	0,043
Bienes de equipo	101,8	-0,1	0,6	0,6	-0,011	0,089
Bienes intermedios	106,3	-0,2	-0,4	-0,6	-0,069	-0,119
Energía	118,7	-4,0	-9,6	-5,4	-1,044	-2,585

2. Tasas de variación últimos 12 meses. Índice general

Periodo	Índice	% Variación		
		Mensual	En lo que va de año	Anual
2013 Noviembre	110,7	-0,9	-0,5	-0,5
Diciembre	112,0	1,1	0,6	0,6
2014 Enero	110,5	-1,4	-1,4	-1,9
Febrero	109,4	-1,0	-2,3	-3,1
Marzo	109,5	0,1	-2,2	-1,5
Abril	109,7	0,1	-2,1	-0,2
Mayo	110,6	0,8	-1,2	-0,5
Junio	111,5	0,9	-0,4	0,3
Julio	111,6	0,1	-0,4	-0,5
Agosto *	110,6	-0,9	-1,2	-1,3
Septiembre *	111,3	0,6	-0,6	-0,9
Octubre *	110,4	-0,8	-1,5	-1,2
Noviembre	109,1	-1,1	-2,6	-1,5

* Datos revisados

3. Índice general y por ramas de actividad (CNAE 2009)

	Índice	Mensual		En lo que va de año		Anual
		% Variación	Repercusión	% Variación	Repercusión	
ÍNDICE GENERAL	109,1	-1,1		-2,6		-1,5
B. Industrias extractivas	103,0	0,0	0,000	0,0	0,000	-0,3
Extracción de antracita, hulla y lignito	111,1	-1,8	-0,003	1,7	0,002	2,5
Extracción de minerales metálicos	90,9	0,3	0,000	-1,7	-0,001	-0,9
Otras industrias extractivas	102,2	0,3	0,002	-0,2	-0,002	-0,8
C. Industria manufacturera	106,9	-0,6	-0,474	-1,2	-0,947	-1,3
Industria de la alimentación	111,2	0,1	0,019	-0,7	-0,124	-1,1
Fabricación de bebidas	108,1	0,0	-0,001	-0,1	-0,004	-0,3
Industria del tabaco	118,3	0,0	0,000	2,6	0,006	2,6
Industria textil	105,7	-0,2	-0,002	0,1	0,001	0,1
Confección de prendas de vestir	99,5	0,2	0,002	1,3	0,017	0,4
Industria del cuero y del calzado	106,6	-0,1	-0,001	0,7	0,004	1,0
Industria de la madera y del corcho, excepto muebles; cestería y espartería	105,0	0,4	0,006	1,2	0,018	1,2
Industria del papel	103,9	-0,1	-0,001	-0,9	-0,020	-1,0
Artes gráficas y reproducción de soportes grabados	105,5	-0,5	-0,009	-0,3	-0,006	-1,1
Coquerías y refino de petróleo	114,6	-5,1	-0,397	-11,8	-0,978	-11,2
Industria química	112,1	-0,7	-0,040	0,0	0,001	-0,2
Fabricación de productos farmacéuticos	99,9	0,0	0,000	1,5	0,036	1,6
Fabricación de productos de caucho y plásticos	108,3	-0,1	-0,003	-0,6	-0,019	-0,4
Fabricación de otros productos minerales no metálicos	102,3	-0,1	-0,005	0,1	0,005	-0,4
Metalurgia; fabricación de productos de hierro, acero y ferroaleaciones	102,3	-0,8	-0,031	1,5	0,059	1,5
Fabricación de productos metálicos, excepto maquinaria y equipo	101,4	0,0	0,002	0,1	0,007	0,1
Fabricación de productos informáticos, electrónicos y ópticos	87,1	0,1	0,001	-3,1	-0,025	-3,6
Fabricación de material y equipo eléctrico	105,8	0,1	0,002	0,4	0,011	0,3
Fabricación de maquinaria y equipo n.c.o.p.	103,4	0,0	0,000	1,0	0,025	0,9
Fabricación de vehículos de motor, remolques y semirremolques	101,2	0,1	0,004	0,0	0,001	0,2
Fabricación de otro material de transporte	101,2	-0,4	-0,007	2,0	0,031	1,4
Fabricación de muebles	103,6	0,0	0,000	0,7	0,011	0,9
Otras industrias manufactureras	105,5	-0,6	-0,005	1,0	0,007	1,0
Reparación e instalación de maquinaria y equipo	99,6	-0,5	-0,008	-0,7	-0,011	-0,6
D. Suministro de energía eléctrica y gas	120,1	-3,9	-0,648	-9,5	-1,637	-3,3
E. Suministro de agua	115,7	0,2	0,003	1,9	0,028	2,3

4. Índices de comunidades autónomas: general y destino económico (Continúa)

	Índice	% variación			Índice	%	variación		
		Mensual	En lo que va de año	Anual			Mensual	En lo que va de año	Anual
Andalucía									
ÍNDICE GENERAL	113,5	-1,6	-3,0	-2,1	106,8	-0,8	-2,5	-1,3	
Bienes de consumo	112,7	0,9	4,2	2,4	102,9	-0,6	-0,4	0,1	
- Bienes de consumo duradero	104,2	-0,4	-0,4	-0,3	101,3	-0,2	1,4	1,7	
- Bienes de consumo no duradero	113,3	1,0	4,5	2,5	103,6	-0,8	-1,3	-0,7	
Bienes de equipo	101,8	0,0	-0,3	0,0	104,5	0,1	0,7	1,2	
Bienes intermedios	109,2	-1,1	-2,1	-1,6	108,8	-0,2	-1,7	-1,9	
Energía	120,1	-4,6	-10,7	-7,4	112,5	-5,4	-15,8	-9,0	
Aragón									
ÍNDICE GENERAL	106,8	-0,8	-2,5	-1,3	106,8	-0,8	-2,5	-1,3	
Bienes de consumo	102,9	-0,6	-0,4	0,1	102,9	-0,6	-0,4	0,1	
- Bienes de consumo duradero	101,3	-0,2	1,4	1,7	101,3	-0,2	1,4	1,7	
- Bienes de consumo no duradero	103,6	-0,8	-1,3	-0,7	103,6	-0,8	-1,3	-0,7	
Bienes de equipo	104,5	0,1	0,7	1,2	104,5	0,1	0,7	1,2	
Bienes intermedios	108,8	-0,2	-1,7	-1,9	108,8	-0,2	-1,7	-1,9	
Energía	112,5	-5,4	-15,8	-9,0	112,5	-5,4	-15,8	-9,0	
Asturias, Principado de									
ÍNDICE GENERAL	105,5	-2,2	-4,0	2,6	113,0	-3,8	-9,2	5,0	
Bienes de consumo	103,7	-0,1	-1,5	-1,3	106,0	0,1	-1,1	-0,5	
- Bienes de consumo duradero	104,1	-0,1	0,5	0,5	110,1	-0,1	1,4	1,4	
- Bienes de consumo no duradero	104,0	-0,1	-1,6	-1,4	105,2	0,1	-1,4	-0,7	
Bienes de equipo	95,7	0,0	0,5	0,5	100,4	0,1	0,4	0,4	
Bienes intermedios	98,0	-1,7	0,3	0,3	108,4	-1,3	-1,4	-0,4	
Energía	120,1	-4,4	-10,9	6,5	120,0	-6,8	-15,6	7,1	
Balears, Illes									
ÍNDICE GENERAL	105,5	-2,2	-4,0	2,6	113,0	-3,8	-9,2	5,0	
Bienes de consumo	103,7	-0,1	-1,5	-1,3	106,0	0,1	-1,1	-0,5	
- Bienes de consumo duradero	104,1	-0,1	0,5	0,5	110,1	-0,1	1,4	1,4	
- Bienes de consumo no duradero	104,0	-0,1	-1,6	-1,4	105,2	0,1	-1,4	-0,7	
Bienes de equipo	95,7	0,0	0,5	0,5	100,4	0,1	0,4	0,4	
Bienes intermedios	98,0	-1,7	0,3	0,3	108,4	-1,3	-1,4	-0,4	
Energía	120,1	-4,4	-10,9	6,5	120,0	-6,8	-15,6	7,1	
Canarias									
ÍNDICE GENERAL	117,4	-5,2	-10,1	-0,1	106,9	-0,4	-1,7	-0,8	
Bienes de consumo	106,0	-0,5	0,3	0,6	105,3	0,3	0,8	1,1	
- Bienes de consumo duradero	99,7	-0,1	0,4	0,4	101,9	-0,1	3,1	3,2	
- Bienes de consumo no duradero	106,1	-0,6	0,2	0,6	106,2	0,4	0,1	0,5	
Bienes de equipo	97,6	0,0	-1,0	-1,4	100,7	-0,2	1,4	1,6	
Bienes intermedios	112,5	-0,9	0,3	1,1	108,1	-0,4	-1,2	-1,7	
Energía	126,8	-7,2	-14,1	-0,9	113,7	-2,5	-11,6	-6,3	
Cantabria									
ÍNDICE GENERAL	117,4	-5,2	-10,1	-0,1	106,9	-0,4	-1,7	-0,8	
Bienes de consumo	106,0	-0,5	0,3	0,6	105,3	0,3	0,8	1,1	
- Bienes de consumo duradero	99,7	-0,1	0,4	0,4	101,9	-0,1	3,1	3,2	
- Bienes de consumo no duradero	106,1	-0,6	0,2	0,6	106,2	0,4	0,1	0,5	
Bienes de equipo	97,6	0,0	-1,0	-1,4	100,7	-0,2	1,4	1,6	
Bienes intermedios	112,5	-0,9	0,3	1,1	108,1	-0,4	-1,2	-1,7	
Energía	126,8	-7,2	-14,1	-0,9	113,7	-2,5	-11,6	-6,3	
Castilla y León									
ÍNDICE GENERAL	105,6	-0,4	-1,4	-0,9	109,6	-1,0	-3,8	-3,6	
Bienes de consumo	107,4	-0,4	-1,3	-0,9	111,2	0,2	-0,3	-0,9	
- Bienes de consumo duradero	105,1	0,0	2,1	2,1	103,4	0,0	0,0	0,8	
- Bienes de consumo no duradero	107,4	-0,4	-1,4	-1,0	111,6	0,2	-0,3	-1,0	
Bienes de equipo	101,2	-0,1	-0,2	-0,1	102,8	0,0	0,5	0,7	
Bienes intermedios	104,5	0,1	-0,4	-0,6	107,3	0,5	0,5	0,5	
Energía	115,5	-3,7	-8,5	-4,3	113,1	-4,4	-12,5	-11,2	
Castilla-La Mancha									
ÍNDICE GENERAL	105,6	-0,4	-1,4	-0,9	109,6	-1,0	-3,8	-3,6	
Bienes de consumo	107,4	-0,4	-1,3	-0,9	111,2	0,2	-0,3	-0,9	
- Bienes de consumo duradero	105,1	0,0	2,1	2,1	103,4	0,0	0,0	0,8	
- Bienes de consumo no duradero	107,4	-0,4	-1,4	-1,0	111,6	0,2	-0,3	-1,0	
Bienes de equipo	101,2	-0,1	-0,2	-0,1	102,8	0,0	0,5	0,7	
Bienes intermedios	104,5	0,1	-0,4	-0,6	107,3	0,5	0,5	0,5	
Energía	115,5	-3,7	-8,5	-4,3	113,1	-4,4	-12,5	-11,2	
Cataluña									
ÍNDICE GENERAL	107,4	-1,2	-3,3	-2,5	104,2	-0,6	-1,3	-1,3	
Bienes de consumo	106,6	-0,1	-0,1	-0,1	104,5	0,0	-0,2	-0,2	
- Bienes de consumo duradero	102,7	0,0	1,7	1,9	105,2	0,0	0,4	0,4	
- Bienes de consumo no duradero	107,7	-0,1	-0,2	-0,2	104,5	0,0	-0,3	-0,2	
Bienes de equipo	101,1	-0,3	0,9	0,9	100,8	0,1	0,1	0,1	
Bienes intermedios	109,4	0,0	-0,4	-0,3	101,5	-0,1	-0,2	-0,4	
Energía	112,8	-5,0	-13,8	-11,1	117,3	-4,6	-8,2	-7,7	
Comunitat Valenciana									
ÍNDICE GENERAL	107,4	-1,2	-3,3	-2,5	104,2	-0,6	-1,3	-1,3	
Bienes de consumo	106,6	-0,1	-0,1	-0,1	104,5	0,0	-0,2	-0,2	
- Bienes de consumo duradero	102,7	0,0	1,7	1,9	105,2	0,0	0,4	0,4	
- Bienes de consumo no duradero	107,7	-0,1	-0,2	-0,2	104,5	0,0	-0,3	-0,2	
Bienes de equipo	101,1	-0,3	0,9	0,9	100,8	0,1	0,1	0,1	
Bienes intermedios	109,4	0,0	-0,4	-0,3	101,5	-0,1	-0,2	-0,4	
Energía	112,8	-5,0	-13,8	-11,1	117,3	-4,6	-8,2	-7,7	

4. Índices de comunidades autónomas: general y destino económico (Conclusión)

	Índice			% variación				Índice			% variación		
	Mensual	En lo que va de año	Anual	Mensual	En lo que va de año	Anual		Mensual	En lo que va de año	Anual			
Extremadura													
ÍNDICE GENERAL	107,2	-0,7	-1,0	0,0	105,5	-0,8	-2,1	-2,0					
Bienes de consumo	104,3	0,7	-0,1	0,5	103,4	-0,4	0,0	-0,7					
- Bienes de consumo duradero	101,8	0,0	0,0	0,0	99,2	0,0	0,4	0,4					
- Bienes de consumo no duradero	104,4	0,7	-0,1	0,5	103,6	-0,4	0,0	-0,7					
Bienes de equipo	98,5	0,1	0,9	0,8	102,6	0,1	-0,2	0,2					
Bienes intermedios	109,9	-2,0	-0,8	-1,3	104,9	0,0	0,8	0,1					
Energía	120,9	-2,8	-6,3	1,3	113,9	-3,8	-11,5	-10,0					
Galicia													
ÍNDICE GENERAL	115,4	-0,8	-0,1	1,1	110,0	-1,4	-4,4	-3,2					
Bienes de consumo	103,3	-0,1	0,5	0,3	110,7	0,3	-2,1	-2,9					
- Bienes de consumo duradero	105,5	0,1	0,8	0,9	106,2	0,1	0,9	0,9					
- Bienes de consumo no duradero	103,0	-0,2	0,4	0,2	111,3	0,4	-2,5	-3,4					
Bienes de equipo	101,7	-0,1	0,5	0,4	107,2	0,0	0,9	0,8					
Bienes intermedios	106,5	-0,4	0,3	0,4	105,4	0,0	0,9	-0,9					
Energía	125,5	-1,5	-0,6	1,9	117,2	-5,3	-12,9	-7,0					
Madrid, Comunidad de													
Murcia, Región de													
Navarra, C. Foral de													
País Vasco													
ÍNDICE GENERAL	105,5	-0,4	-0,9	-0,6	111,2	-1,0	-2,6	-2,1					
Bienes de consumo	108,4	-0,3	0,1	-0,3	107,2	0,3	-1,4	-1,8					
- Bienes de consumo duradero	100,8	0,0	4,1	4,1	100,0	0,0	-0,6	-0,4					
- Bienes de consumo no duradero	109,1	-0,3	-0,2	-0,7	111,0	0,4	-1,7	-2,2					
Bienes de equipo	101,0	0,0	-0,8	-1,0	104,3	-0,1	2,9	2,1					
Bienes intermedios	103,9	0,1	-0,1	-0,9	106,6	-0,4	-0,7	-1,2					
Energía	125,9	-5,5	-8,4	0,8	117,8	-3,1	-8,5	-5,8					
Rioja, La													
ÍNDICE GENERAL	108,7	-0,7	0,5	-0,7									
Bienes de consumo	109,1	-0,2	1,0	1,1									
- Bienes de consumo duradero	98,1	-1,3	-3,3	-3,3									
- Bienes de consumo no duradero	109,9	-0,2	1,2	1,4									
Bienes de equipo	100,1	-0,3	0,0	0,0									
Bienes intermedios	110,5	1,1	0,8	0,8									
Energía	115,4	-5,1	-1,5	-8,8									

Más información en **INEbase** – www.ine.es Todas las notas de prensa en: www.ine.es/prensa/prensa.htm

Gabinete de prensa: Teléfonos: 91 583 93 63 / 94 08 – Fax: 91 583 90 87 – gprensa@ine.es

Área de información: Teléfono: 91 583 91 00 – Fax: 91 583 91 58 – www.ine.es/infoine