

10 de junio de 2014

## Estadística de Sociedades Mercantiles (SM)

Abril 2014. *Datos provisionales*

**En abril<sup>1</sup> se crean 8.428 sociedades, un 5,7% menos que en el mismo mes del año anterior, y se disuelven 1.538, un 26,4% menos**

**Las comunidades con mayor dinamismo empresarial<sup>2</sup> son La Rioja (30,8%), Cantabria (25,6%) y País Vasco (15,6%)**

En el mes de abril se crean 8.428 sociedades mercantiles, un 5,7% menos que en el mismo mes del año anterior. El capital suscrito para su constitución supera los 290 millones de euros, lo que supone un descenso del 59,9%. El capital medio suscrito (34.470 euros) disminuye un 57,5% en tasa anual.

Por otro lado, en el mes de abril amplían capital 2.502 sociedades mercantiles, un 15,1% menos que en el mismo mes del año pasado. El capital suscrito en las ampliaciones registra un descenso del 37,5% y supera los 2.079 millones de euros. El capital medio suscrito en estas operaciones (831.067 euros) disminuye un 26,4% en tasa anual.

El número de sociedades mercantiles disueltas en abril es de 1.538, un 26,4% menos que en el mismo mes del año pasado. De éstas, el 64,1% lo hicieron voluntariamente, el 6,9% por fusión y el 29,0% restante por otras causas.

### Sociedades mercantiles creadas, que amplían capital y disueltas

	Total	% Variación		
		Mensual	Anual	Anual acumulada
<b>Sociedades mercantiles creadas</b>				
Número	8.428	-11,4	-5,7	3,1
Capital suscrito (miles de euros)	290.515	-38,9	-59,9	-18,4
Capital medio suscrito (euros)	34.470	-31,1	-57,5	-20,9
<b>Sociedades mercantiles que amplían capital</b>				
Número	2.502	-15,9	-15,1	-7,2
Capital suscrito (miles de euros)	2.079.329	-67,8	-37,5	-51,8
Capital medio suscrito (euros)	831.067	-61,7	-26,4	-48,0
<b>Sociedades mercantiles disueltas</b>				
Número	1.538	-22,4	-26,4	-11,6
- Voluntarias	986	-24,1	-31,7	-14,9
- Fusión	106	-11,7	1,9	-8,6
- Otras	446	-20,6	-17,7	0,1

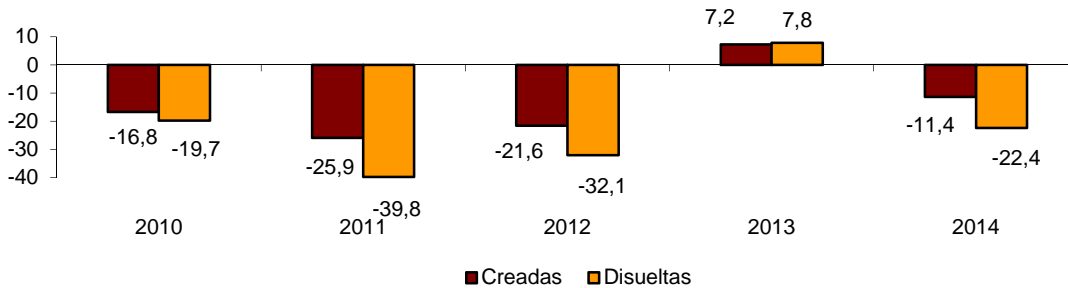
<sup>1</sup> Dado que en 2014 la Semana Santa se ha celebrado en abril, y que en 2013 tuvo lugar en marzo, es conveniente analizar en conjunto ambos meses.

<sup>2</sup> Dinamismo empresarial: Evolución del número de sociedades mercantiles, entendida como la tasa de variación anual de la constitución de sociedades mercantiles.

## Evolución de la tasa mensual

Para contribuir al análisis e interpretación de los datos, el gráfico siguiente muestra la variación del número de sociedades mercantiles creadas y disueltas entre los meses de marzo y abril en los cinco últimos años. En 2014 la variación mensual del número de sociedades creadas es del -11,4% y el de las disueltas del -22,4%.

**Evolución de tasa mensual del número de sociedades mercantiles creadas y disueltas (variación mes de abril sobre marzo del mismo año)**



## Resultados por actividad económica principal

El 22,8% de las sociedades mercantiles creadas en abril corresponde al *Comercio* y el 17,8% a la *Construcción*. En cuanto a las sociedades disueltas, el 22,2% pertenece al *Comercio* y el 21,8% a la *Construcción*.

**% sociedades mercantiles creadas según su actividad económica principal**



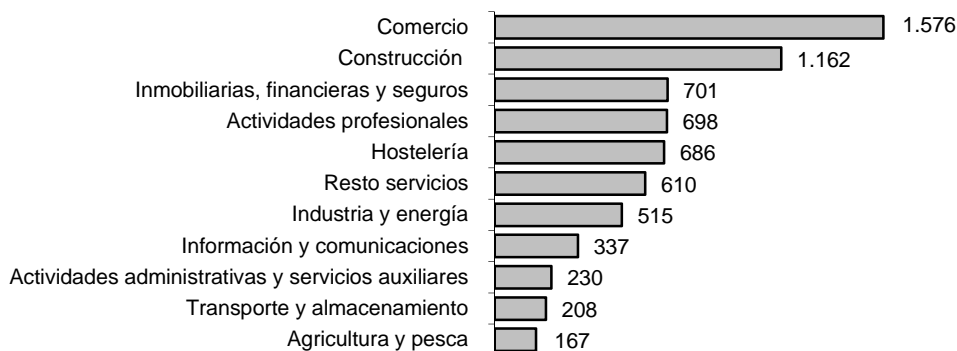
**% sociedades mercantiles disueltas según su actividad económica principal**



La actividad con mayor saldo neto de sociedades mercantiles creadas en el mes de abril de 2014 es *Comercio*, con 1.576.

Por el contrario, *Agricultura y Pesca* presenta el menor saldo neto, con 167 sociedades creadas.

### Saldo neto de sociedades mercantiles creadas según su actividad económica principal



La actividad con mayor capital suscrito de sociedades mercantiles creadas es *Inmobiliarias, financieras y seguros*, con 132,63 millones de euros.

Por su parte, *Actividades administrativas y servicios auxiliares* presenta el capital menor, con 3,49 millones.

### Capital suscrito de sociedades mercantiles creadas según su actividad económica principal (miles de euros)



## Resultados por comunidades y ciudades autónomas

Las comunidades con mayor número de sociedades mercantiles creadas en abril son Comunidad de Madrid (1.777), Cataluña (1.575) y Andalucía (1.488).

Por el contrario, las que menos sociedades han creado son La Rioja (51) y Comunidad Foral de Navarra (86).

Atendiendo a las sociedades mercantiles disueltas, las que presentan mayor número son Comunidad de Madrid (331) y Andalucía (261).

Por el contrario, las que registran menos sociedades disueltas son Comunidad Foral de Navarra (13) y La Rioja (21).

## Sociedades mercantiles creadas y disueltas por comunidades y ciudades autónomas

	Creadas		Disueltas	
	Número	% Variación anual	Número	% Variación anual
TOTAL	8.428	-5,7	1.538	-26,4
Andalucía	1.448	-8,3	261	-20,2
Aragón	163	-18,9	54	-25,0
Asturias, Principado de	117	-4,1	42	0,0
Baleares, Illes	299	-4,2	40	-44,4
Canarias	286	-19,4	76	-12,6
Cantabria	98	25,6	24	-25,0
Castilla y León	272	-5,6	81	-22,1
Castilla - La Mancha	262	-12,7	33	-36,5
Cataluña	1.575	-3,7	196	-29,7
Comunitat Valenciana	970	3,0	125	-26,9
Extremadura	106	5,0	24	-47,8
Galicia	363	-12,1	93	-34,5
Madrid, Comunidad de	1.777	-8,2	331	-34,3
Murcia, Región de	225	-13,8	23	9,5
Navarra, Comunidad Foral de	86	-11,3	13	-35,0
País Vasco	311	15,6	98	-3,9
Rioja, La	51	30,8	21	50,0
Ceuta	14	180,0	0	-66,7
Melilla	5	-16,7	0	-

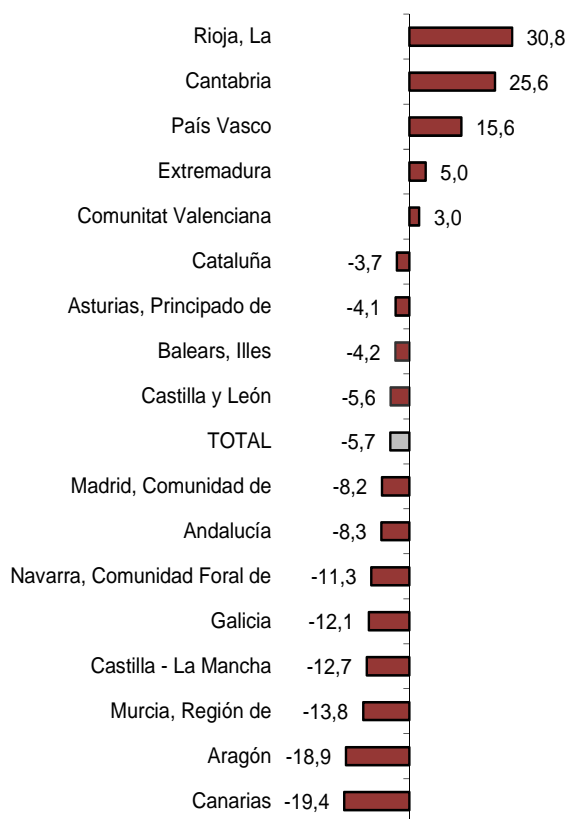
En términos de variación anual de sociedades mercantiles creadas, La Rioja (30,8%), Cantabria (25,6%) y País Vasco (15,6%) registran los mayores incrementos.

Por su parte, Canarias (-19,4%) y Aragón (-18,9%) presentan los mayores descensos.

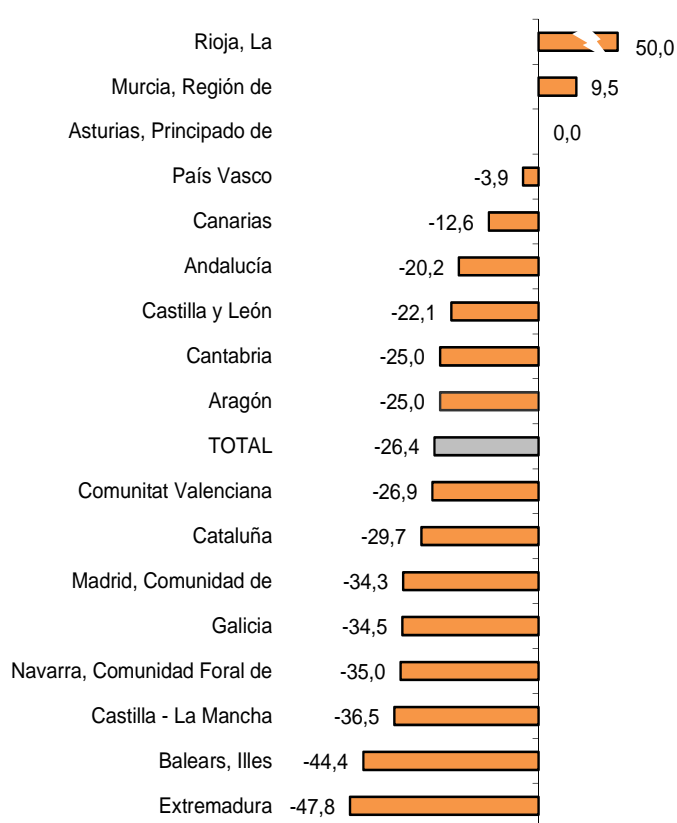
En cuanto a las sociedades disueltas, La Rioja (50,0%) y Región de Murcia (9,5%) son las únicas comunidades autónomas que registran tasas anuales positivas.

Por el contrario, las comunidades que presentan las mayores bajadas son Extremadura (-47,8%) e Illes Balears (-44,4%).

Variación anual del número de sociedades mercantiles creadas por comunidades autónomas



Variación anual del número de sociedades mercantiles disueltas por comunidades autónomas



## Estadística de Sociedades Mercantiles Abril 2014. Datos provisionales

### SM.1 Sociedades mercantiles creadas

Capital en miles de euros

	Total general*			Sociedad anónima			Sociedad limitada		
	Número	Capital		Número	Capital		Número	Capital	
		Suscrito	Desembolsado		Suscrito	Desembolsado		Suscrito	Desembolsado
TOTAL	8.428	290.515	289.665	41	50.464	49.614	8.386	240.048	240.048
Andalucía	1.448	38.138	38.138	0	0	0	1.448	38.138	38.138
Aragón	163	1.502	1.502	2	120	120	161	1.382	1.382
Asturias, Principado de	117	2.841	2.841	0	0	0	117	2.841	2.841
Baleares, Illes	299	6.507	6.507	1	61	61	298	6.446	6.446
Canarias	286	6.627	6.581	2	132	86	284	6.495	6.495
Cantabria	98	497	497	0	0	0	98	497	497
Castilla y León	272	5.371	5.371	0	0	0	272	5.371	5.371
Castilla - La Mancha	262	10.850	10.775	1	100	25	261	10.750	10.750
Cataluña	1.575	55.041	54.500	5	5.681	5.140	1.570	49.360	49.360
Comunitat Valenciana	970	12.788	12.788	3	180	180	966	12.605	12.605
Extremadura	106	766	766	0	0	0	106	766	766
Galicia	363	11.334	11.334	1	60	60	362	11.274	11.274
Madrid, Comunidad de	1.777	102.464	102.404	23	37.895	37.835	1.754	64.569	64.569
Murcia, Región de	225	13.937	13.809	2	6.170	6.043	223	7.767	7.767
Navarra, Comunidad Foral de	86	13.681	13.681	0	0	0	86	13.681	13.681
País Vasco	311	7.369	7.369	0	0	0	311	7.369	7.369
Rioja, La	51	493	493	0	0	0	51	493	493
Ceuta	14	109	109	1	65	65	13	44	44
Melilla	5	197	197	0	0	0	5	197	197

### SM.2 Sociedades mercantiles que amplían capital y disueltas

Capital en miles de euros

	Amplían capital						Disueltas			
	Total general *		Sociedad anónima		Sociedad limitada		Total	Voluntaria	Por fusión	Otras
	Número	Capital	Número	Capital	Número	Capital	Número	Número	Número	Número
TOTAL	2.502	2.079.329	174	1.001.806	2.328	1.077.522	1.538	986	106	446
Andalucía	355	144.027	13	8.546	342	135.481	261	177	15	69
Aragón	52	10.984	6	4.477	46	6.508	54	33	1	20
Asturias, Principado de	32	5.634	6	1.486	26	4.148	42	17	0	25
Baleares, Illes	97	30.601	5	1.086	92	29.515	40	31	1	8
Canarias	81	93.120	6	40.475	75	52.645	76	49	21	6
Cantabria	18	127.691	2	108.567	16	19.124	24	18	0	6
Castilla y León	114	176.947	9	2.925	105	174.023	81	55	5	21
Castilla - La Mancha	79	14.798	6	1.133	73	13.665	33	19	5	9
Cataluña	541	532.926	50	371.656	491	161.268	196	90	13	93
Comunitat Valenciana	220	99.686	10	13.471	210	86.215	125	68	9	48
Extremadura	37	6.356	0	0	37	6.356	24	15	0	9
Galicia	130	45.368	5	6.842	125	38.526	93	68	2	23
Madrid, Comunidad de	520	612.011	40	380.296	480	231.715	331	255	21	55
Murcia, Región de	77	85.661	4	595	73	85.067	23	6	0	17
Navarra, Comunidad Foral de	39	12.313	4	5.871	35	6.442	13	1	2	10
País Vasco	95	77.686	8	54.383	87	23.303	98	67	11	20
Rioja, La	13	1.964	0	0	13	1.964	21	14	0	7
Ceuta	2	1.557	0	0	2	1.557	1	1	0	0
Melilla	0	0	0	0	0	0	2	2	0	0

\* El total general incluye las sociedades colectivas y las sociedades comanditarias

## Abril 2014. Datos provisionales

### SM.3 Sociedades mercantiles que desembolsan dividendos pasivos y sociedades que reducen capital

Capital en miles de euros

	Desembolso de dividendos pasivos		Reducen capital	
	Número	Capital desembolsado	Número	Capital suscrito
TOTAL	31	27.146	487	989.481
Andalucía	3	7.799	36	22.158
Aragón	0	0	18	15.554
Asturias, Principado de	0	0	8	1.790
Baleares, Illes	1	24	11	835
Canarias	0	0	18	4.163
Cantabria	0	0	3	704
Castilla y León	2	1.860	18	7.455
Castilla - La Mancha	1	1.625	12	4.887
Cataluña	5	317	114	743.325
Comunitat Valenciana	4	3.177	45	32.205
Extremadura	0	0	4	840
Galicia	2	5.112	27	5.819
Madrid, Comunidad de	11	5.912	124	113.427
Murcia, Región de	0	0	18	11.711
Navarra, Comunidad Foral de	0	0	8	1.662
País Vasco	2	1.320	21	22.621
Rioja, La	0	0	2	323
Ceuta	0	0	0	0
Melilla	0	0	0	0

### SM.4 Sociedades creadas según clase de sociedad

	Total		Sociedades mercantiles		Sociedades anónimas laborales		Sociedades especiales y otras entidades	
	Número	Capital	Número	Capital	Número	Capital	Número	Capital
2013 Abril	8.992	725.481	8.938	724.567	4	602	50	312
Mayo	8.891	454.986	8.853	454.212	2	390	36	383
Junio	7.641	285.646	7.606	285.490	0	0	35	155
Julio	8.122	349.499	8.061	348.789	3	320	58	391
Agosto	5.697	698.350	5.679	698.204	1	91	17	55
Septiembre	6.312	590.369	6.293	590.251	1	75	18	43
Octubre	7.794	624.489	7.760	619.215	2	132	32	5.142
Noviembre	7.387	450.334	7.355	449.627	0	0	32	707
Diciembre	7.029	419.452	6.986	416.349	1	69	42	3.034
2014 Enero	9.004	582.458	8.956	530.638	3	271	45	51.549
Febrero	9.008	1.042.469	8.976	1.040.376	0	0	32	2.092
Marzo	9.548	477.320	9.516	475.832	2	166	30	1.322
Abril	8.459	291.343	8.428	290.515	3	208	28	620

Más información en **INEbase** – [www.ine.es](http://www.ine.es) Todas las notas de prensa en: [www.ine.es/prensa/prensa.htm](http://www.ine.es/prensa/prensa.htm)

Gabinete de prensa: Teléfonos: 91 583 93 63 / 94 08 – Fax: 91 583 90 87 – [gprensa@ine.es](mailto:gprensa@ine.es)

Área de información: Teléfono: 91 583 91 00 – Fax: 91 583 91 58 – [www.ine.es/infoine](http://www.ine.es/infoine)