

# **Otras facetas de la Encuesta de Empleo del Tiempo 2002-2003**

Autores:  
V́ctor Casero  
Carlos Angulo



# Índice

---

<b>Índice</b>	<b>3</b>
---------------	----------

---

<b>Introducción</b>	<b>5</b>
---------------------	----------

---

<b>1 Educación y formación no reglada</b>	<b>7</b>
---	----------

---

<b>2 El lugar donde se desarrollan las actividades</b>	<b>19</b>
--	-----------

---

<b>3 El problema de la autclasificación de la relación con la actividad</b>	<b>25</b>
---	-----------

---

<b>4 Las atenciones recibidas por los niños</b>	<b>29</b>
---	-----------

---

<b>5 Valoración económica del servicio doméstico en 2003</b>	<b>41</b>
--	-----------

---

<b>Anexo de tablas del capítulo 2</b>	<b>45</b>
---------------------------------------	-----------



# Introducción

En esta publicación se presentan una serie de análisis específicos de los resultados de la *Encuesta de Empleo del Tiempo 2002-2003 (EET)*.

El objetivo principal de esta encuesta es el de obtener información primaria para conocer la dimensión del trabajo no remunerado realizado por los hogares, la distribución de las responsabilidades familiares del hogar, la participación de la población en actividades culturales y de ocio, el empleo del tiempo de grupos sociales especiales (jóvenes, desempleados, ancianos, ...) con el fin de que se puedan formular políticas familiares y de igualdad de género, o estimar las cuentas satélites del sector hogares.

La encuesta de empleo del tiempo cuenta con una metodología armonizada en el seno de la Oficina Estadística de la UE (Eurostat). Se trata de una encuesta no periódica dirigida a una muestra de 20.603 hogares, que recaba información sobre las actividades diarias de las personas a través de la cumplimentación de diarios personales y cuestionarios de hogar e individuales.

El diario de actividades constituye el instrumento más característico de la encuesta. Todos los miembros del hogar de 10 y más años deben cumplimentarlo en un día seleccionado. La parrilla de tiempo del diario ocupa 24 horas consecutivas (desde las 6:00 de la mañana hasta las 6:00 del día siguiente) y se divide en intervalos de 10 minutos. En cada uno de ellos, el informante debe anotar la actividad principal, la actividad secundaria que realiza al mismo tiempo (en su caso) y si en ese momento se encuentra en presencia de otras personas conocidas. Estas actividades se codifican según una lista de actividades armoni-

zada de Eurostat, que considera 10 grandes grupos: cuidados personales, trabajo, estudios, hogar y familia, trabajo voluntario y reuniones, vida social y diversión, deportes y actividades al aire libre, aficiones y juegos, medios de comunicación, y trayectos y empleo del tiempo no especificado.

Esta investigación estadística permite obtener información sobre el porcentaje de personas que realizan una actividad en el transcurso del día, la duración media diaria (en horas y minutos) dedicada a una actividad por las personas que la efectúan, la distribución de actividades en un día promedio por tipo de día (laborable o de fin de semana) y el porcentaje de personas que realizan la misma actividad en el mismo momento del día (ritmos de actividad diaria).

Estos indicadores se pueden desagregar según el tipo de día de la semana o según el trimestre del año. En cuanto a variables relacionadas con la persona, los datos se clasifican por género, edad, nivel de estudios alcanzado, estado civil, relación con la actividad y situación profesional, ocupación, nivel de ingresos del hogar, tipo de hogar en el que habita, etc.

Además, en virtud del diseño de la muestra, el estudio también permite obtener los principales resultados mencionados anteriormente para cada una de las comunidades autónomas. La muestra se ha potenciado en cuatro comunidades autónomas –Andalucía, Cataluña, Galicia y Navarra– con cuyos Institutos de Estadística el INE ha firmado convenios de colaboración, con el fin de poder obtener resultados más detallados.

Los análisis contenidos en esta publicación buscan proporcionar información sobre aspectos particulares reco-

gidos en la EET que por sus características no han tenido cabida en publicaciones anteriores relacionadas con la encuesta.

Así, el primer capítulo se dedica a analizar la *educación y formación no reglada*, concretamente la que se refiere a los cursos del INEM, Escuelas Taller u otros cursos para demandantes de empleo; los cursos de formación promovidos por la empresa; los cursos de informática; los cursos de idiomas en academias; las autoescuelas y la preparación de oposiciones. Se detalla en la medida de lo posible el perfil de las personas que realizan dicha formación y el tiempo que invierten en ella, tanto en el sentido de la duración de los cursos como en el de las horas semanales que se dedican.

El segundo capítulo viene a completar la explotación de resultados al analizar *el lugar donde se desarrollan las actividades*. Por ello se ha añadido al final de esta publicación un anexo de tablas con una estructura análoga a la de la explotación de los resultados publicados en junio de 2004. Se encontrará por tanto aquí, información sobre la estancia media diaria en determinados lugares o medios de transporte, el porcentaje de personas localizadas en determinados lugares o medios de transporte a lo largo del día y los denominados "ritmos de lugar".

El tercer capítulo presenta *el problema de la autoclasificación de la relación con la actividad* en el que se contrasta las dos posibles clasificaciones de dicha relación con la actividad que se recogen en la encuesta, una, siguiendo los métodos "objetivos" habituales y la otra, de una pregunta directa al informante por la que se autoclasificaba y que, por tanto, es de carácter "subjetivo".

El cuarto capítulo sobre *las atenciones recibidas por los niños* viene a reflejar las atenciones regulares recibidas por los menores de 10 años dividiendo el análisis en tres grupos de edad, de 0 a 2 años, de 3 a 5 años y de 6 a 9 años, basados en la situación escolar del menor como sugieren criterios europeos. Se proporcionan los porcentajes de niños atendidos regularmente por personas ajenas al hogar, la duración media semanal de las atenciones y la distribución horaria de las atenciones regulares recibidas por los niños en un día laborable promedio.

El quinto y último capítulo proporciona una *valoración económica del servicio doméstico en 2003* en la que se presentan diversas alternativas. De ellas se considera como más razonable la que se ha obtenido con información exclusiva de la encuesta.

# 1. Educación y formación no reglada

La naturaleza de las encuestas de empleo del tiempo permite obtener abundante información sobre un amplio conjunto de temas de interés económico o social. Uno de ellos, que no pierde ni un ápice de actualidad con el paso del tiempo, que aparece en multitud de investigaciones y casi a diario en los medios de comunicación es la *educación y formación*. Tanto la información del INE, como la disponible en otras publicaciones se refiere normalmente a la conocida como *educación y formación reglada*, tanto la finalizada con éxito o alcanzada, como la que se esté llevando a cabo o en curso, estando postergada a un segundo plano la denominada *educación y formación no reglada*.

## Educación y formación principal no reglada y en curso

Sobre la base del bloque de educación y formación que se dispuso en la Encuesta de Empleo del Tiempo 2002-2003<sup>1</sup> el presente artículo pretende describir una pequeña parte de los estudios no reglados, más concretamente, de los *estudios no reglados y en curso*, entendiendo esto último como los seguidos durante las cuatro últimas semanas.

Esa pequeña parte de los *estudios no reglados* viene delimitada por los distintos cursos que se van a considerar y que provienen de las diferentes opciones presentadas a los entrevistados:

- Curso del INEM, Escuelas Taller u otro curso para demandantes de empleo

- Curso de formación promovido por la empresa (sólo para ocupados)
- Curso de informática
- Curso de idiomas en academias (no en la Escuela Oficial de Idiomas)
- Autoescuelas (carnet de conducir)
- Preparación de oposiciones (en academias o con preparador)

Junto a estas alternativas se encontraban diferentes estudios reglados y la instrucción clara de indicar el tipo de educación o formación que el informante considerase principal<sup>2</sup>. De aquí que se añada en el texto el calificativo *principal* a los estudios o formación.

Una vez definido el marco de esta investigación, no está de más señalar que el primer objetivo del apartado de educación y formación del cuestionario individual era contrastar la información sobre el tiempo dedicado a los estudios con la aportada por los informantes en el diario de empleo del tiempo. Quedarse en esas comprobaciones hubiera sido desperdiciar el gran valor que poseen las preguntas sobre educación y formación en curso por sí solas. Fruto de esta observación es el presente análisis que a la vez pretende aportar nueva información o información poco conocida sobre el tema. Así se ha fijado como objetivo del presente estudio el obtener una idea de los cursos citados de formación principal no reglada en curso, detallando en la medida de lo posible el perfil de las personas que realizan dicha formación y el tiempo que invierten en ella, tanto en el sentido de la duración de los cursos como en el de las horas semanales que se dedican.

<sup>1</sup> Apartado i. Educación y formación del Cuestionario Individual de la Encuesta de Empleo del Tiempo 2002-2003. Disponible en versión electrónica en la dirección: <http://www.ine.es/inebase/cgi/um?M=%2Ft25%2Fe447&O=inebase&N=&L=>

<sup>2</sup> Véase la pregunta 28 del Cuestionario Individual.

### Primeras conclusiones

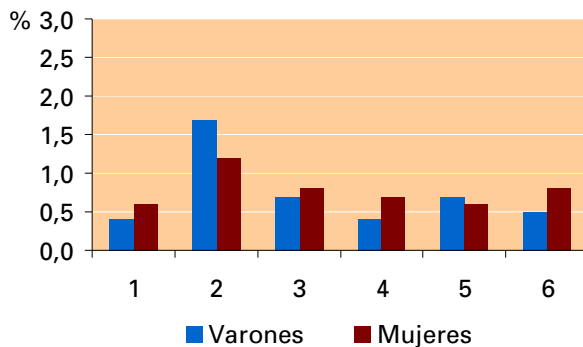
La tabla 1 presenta el porcentaje de personas que han realizado un curso de formación no reglada durante las últimas cuatro semanas. La conclusión es que sólo el 4,6% de la población realiza esta formación no reglada de manera principal destacando los cursos promovidos por las empresas, que son realizados por el 1,5% de las personas. El resto de cursos presentan unos porcentajes de participación similares. Ahora bien, téngase en cuenta que los porcentajes de la tabla 1 se refieren al total de la población y que las personas susceptibles de realizar cada curso son sustancialmente distintas de unos cursos a otros. Por ejemplo, para los Cursos del INEM se debe estar en situación de desempleo, para los cursos promovidos por la empresa se debe tener alguna vinculación laboral con la empresa o para obtener el carné de conducir se debe tener al menos 18 años, aunque algunos ciudadanos empiecen a prepararse unos meses antes.

**Tabla 1. Porcentaje de personas que han realizado un curso de formación no reglada durante las últimas cuatro semanas**

Cursos de formación	Ambos sexos
Total	4,6
Cursos del INEM, Escuelas Taller	0,5
Cursos promovidos por la empresa	1,5
Informática	0,8
Idiomas en academias	0,6
Autoescuelas (carné de conducir)	0,7
Preparación de oposiciones	0,7

Las diferencias por **sexo** se pueden apreciar en el gráfico 1. En particular, las mayores diferencias, con mayores porcentajes femeninos que masculinos, son los cursos de idiomas en academias y la preparación de oposiciones, el 0,7% y el 0,8% de mujeres por el 0,4% y el 0,5% de varones, para los respectivos estudios. Y con mayor porcentaje en los varones, los cursos promovidos por las empresas, el 1,7% de los hombres por el 1,2% de las mujeres.

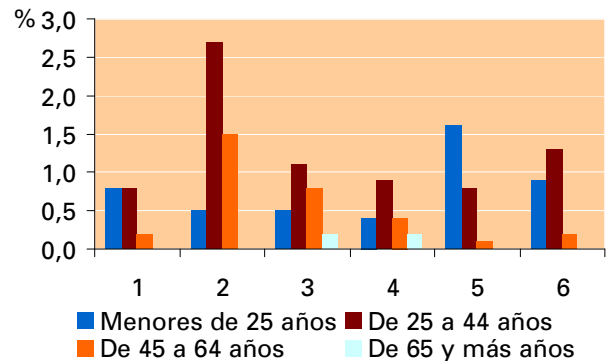
**Gráfico 1. Porcentaje de personas que han realizado un curso de formación no reglada durante las últimas cuatro semanas, por sexo**



**Cursos de formación no reglada en curso**

- 1 Cursos del INEM, Escuelas Taller
- 2 Cursos promovidos por la empresa
- 3 Informática

**Gráfico 2. Porcentaje de personas que han realizado un curso de formación no reglada durante las últimas cuatro semanas, por edad.**



- 4 Idiomas en academias
- 5 Autoescuelas
- 6 Preparación de oposiciones



este último caso, que hay más ocupados que ocupadas, por lo que hay más varones que mujeres con posibilidad de realizar estos cursos.

Por **edades**, como se observa en el gráfico 2, las personas entre 25 y 44 años son los que, en general, más realizan estos cursos. En particular ostentan el máximo, 2,7%, en los promovidos por la empresa, con amplia diferencia sobre el resto de edades. Hay que recalcar, que en dicho grupo de edad hay más ocupados que en los demás.

Por otro lado, sólo cabe destacar de los menores de 25 años que presentan un mayor porcentaje que los otros grupos de edad a la hora de acudir a autoescuelas para obtener el carné de conducir, a pesar de que estos datos se ven afectados por el hecho de ser el grupo de edad en el que la ocupación *principal* de sus integrantes es cursar estudios reglados, como así lo han reflejado.

Por último, las personas entre 45 y 64 años no destacan en ninguno de los cursos, pero se puede decir que los estudios no reglados en los que más participan son los promovidos por las empresas y los de informática.

### **Perfiles de la formación**

Es de especial interés conocer el perfil de aquellas personas que realizan cada uno de estos cursos y por ello se presenta la tabla 2 con la distribución porcentual de las personas que han realizado cursos de formación no reglada durante las últimas cuatro semanas, para diversas variables. Los datos vienen a confirmar los colectivos que cualquier estudioso de la materia apuntaría a priori, y además, permiten averiguar la magnitud y cuantificar las diferencias. De este modo se consoli-

dan muchos tópicos, pero también se descubren algunos matices que echan por tierra algunas ideas preconcebidas.

Para ayudarnos en este análisis en la última columna de la tabla hemos elaborado, para cada variable, la distribución de la población en general, la cual nos permitirá distinguir las prevalencias existentes.

Como perfil general que se mantiene en todos los cursos está, obviamente, el buen estado de salud. Aquellas personas cuya estado de salud percibido es malo o muy malo y las que poseen una enfermedad crónica, no cursan estos estudios igual que el resto de la población.

### *Curso del INEM, Escuelas Taller u otro curso para demandantes de empleo*

Según la tabla 2, entre los integrantes teóricos de uno de estos cursos se encontrarán 6 mujeres por cada 10 alumnos y, curiosamente, también 6 personas de 25 a 44 años y 3 menores de 25 años por cada 10 alumnos. Si se preguntase por el estado civil se encontraría una persona casada por cada dos que no lo estuviesen, al igual que un residente en la capital de provincia por dos del resto de municipios (coincidiendo con la distribución de esta característica en la población).

Los tópicos sobre el nivel de ingresos se confirman. Hay más alumnos con ingresos bajos en un curso del INEM de los que hay en la población y hay menos alumnos de hogares con ingresos altos de los que hay en la población.

Las personas más representadas en estos cursos por nivel de estudios son las de educación secundaria de primera etapa. Y comparando con la distri-

**Tabla 2. Distribución porcentual de las personas que han realizado cursos de formación no reglada durante las últimas cuatro semanas y de la población de 10 y más años, según diversas variables.**

	1	2	3	4	5	6	Población
<b>Sexo</b>							
Varones	39,1	58,5	45,5	34,9	51,5	38,4	48,9
Mujeres	60,9	41,5	54,5	65,1	48,5	61,6	51,1
<b>Tipo de municipio</b>							
Capitales de provincia	33,3	44,7	36,6	47,5	29,6	46,0	34,5
Resto de municipios	66,7	55,3	63,4	52,5	70,4	54,0	65,5
<b>Ingresos mensuales medios netos del hogar en el que viven</b>							
Menos de 1.000 €	31,1	5,0	15,1	* 10,4	18,8	18,5	26,4
De 1.000 a 1499,99 €	30,7	15,7	21,1	13,7	25,0	21,0	24,3
De 1.500 a 1.999,99 €	17,7	20,1	22,7	19,2	24,3	21,3	18,5
2.000 € o más	20,5	59,2	41,2	56,7	32,0	39,2	30,7
<b>Edad</b>							
Menos de 25 años	31,1	6,9	12,5	* 13,1	49,1	25,9	19,9
De 25 a 44 años	56,9	66,5	55,5	62,2	46,5	67,9	36,6
De 45 a 64 años	11,2	26,6	27,4	19,2	* 4,4	* 6,1	25,4
65 ó más años	* 0,8	* 0,0	* 4,5	* 5,5	..	* 0,1	18,2
<b>Nivel de estudios alcanzado</b>							
Analfabetos, sin estudios o ed. primaria	14,4	* 4,6	* 6,6	* 7,5	15,0	* 0,0	34,7
Educación secundaria. Primera etapa	28,1	16,1	23,8	15,3	38,5	9,2	29,6
Educación secundaria. Segunda etapa	24,3	19,2	27,5	13,7	25,8	23,6	15,9
Formación profesional superior	14,5	15,9	10,3	* 14,0	10,3	11,3	6,1
Educación universitaria	18,8	44,2	31,7	49,4	* 10,5	55,9	13,7
<b>Estado de salud percibido</b>							
Bueno o muy bueno	87,4	87,5	79,9	88,2	86,5	89,1	72,2
Aceptable	* 9,9	10,8	17,3	* 10,9	* 10,8	10,9	19,2
Malo o muy malo	* 2,7	* 1,7	* 2,8	* 0,9	* 2,7	..	8,6
<b>Estado civil</b>							
Casado	32,6	64,5	56,7	43,0	26,8	24,2	55,6
No casado	67,4	35,5	43,3	57,0	73,2	75,8	44,4
<b>Relación con la actividad</b>							
<b>Activos</b>							
Ocupados	76,7	100,0	81,4	72,7	88,0	74,9	53,6
- Empresarios	22,1	99,8	67,2	67,7	70,0	52,2	48,1
- Asalariados	* 0,4	5,4	11,7	* 6,4	* 3,8	* 1,2	8,6
Parados	21,1	93,8	54,9	60,6	63,8	50,3	38,5
<b>Inactivos</b>							
Estudiantes	54,6	..	14,2	* 5,0	18,0	22,7	5,6
Jubilados o pensionistas	23,3	..	18,6	27,3	12,0	25,1	46,4
Labores del hogar	18,8	..	* 4,8	* 8,8	* 5,8	23,2	13,2
	* 1,5	..	7,4	* 7,3	* 0,6	..	18,9
	* 2,9	..	* 6,0	* 10,3	* 5,5	* 1,9	13,8

**Cursos de formación**

1. Cursos del INEM, Escuelas Taller

3. Cursos de informática

5. Autoescuelas

2. Cursos promovidos por la empresa

4. Cursos de idiomas en academias

6. Preparación de oposiciones

\* El número de observaciones muestrales es inferior a 30 por lo que el dato debe interpretarse con cautela

.. Dato nulo

bución poblacional el único grupo infrarrepresentado es el de analfabetos, sin estudios o con educación primaria dado que sólo habría 1 de cada 10 alumnos cuando en la población hay 3 de cada 10 personas.

Y atendiendo a la relación con la actividad, los parados son los más representados en estos cursos, pues serían la mitad de los alumnos, seguidos de los asalariados y los estudiantes.

Aquí conviene hacer un inciso sobre las características de estos cursos pues no sólo constan de cursos del INEM para desempleados. Se incluyen también los alumnos de Escuelas Taller, encuadrados o bien en los asalariados o bien en los estudiantes según sus circunstancias particulares, y otros cursos para demandantes de empleo, sin la necesidad de que la persona esté catalogada como desempleado. Incluso la referencia temporal juega aquí un papel importante al obtener la relación con la actividad de la situación de la última semana y, tener la información sobre la formación en curso referida a las cuatro últimas semanas. Por ello, no es extraño encontrar asalariados, digamos nuevos, por tener justo en la última semana las condiciones para considerarlo así, y que hayan realizado cursos del INEM con anterioridad a la fecha de inicio del contrato y dentro de las cuatro semanas a las que se hace referencia.

#### *Curso de formación promovido por la empresa*

A diferencia de los cursos del INEM, en una clase teórica de 10 alumnos nos encontraríamos con sólo 4 mujeres, con 2 casados de cada 3 personas y casi los mismos de capitales de provincia que del resto de municipios, algo más estos últimos. Coinciden ambos cursos al encontrar más perso-

nas de 25 a 44 años que del resto, en este caso 2 de cada 3 alumnos. Y a mayor nivel de ingresos del hogar más personas realizan esta formación, con gran diferencia sobre el resto, concretamente 6 personas con ingresos superiores a los 2.000 euros, por cada 10 personas del curso.

También se aprecia que estos cursos se dirigen principalmente a asalariados, pues lo son 9 de cada 10 personas que realizan estos cursos, siendolo en la población 8 de cada 10. Y respecto al nivel de formación alcanzado, los que más participan en los cursos son las personas con estudios universitarios, 4 de cada 10 alumnos.

#### *Cursos de informática*

En aras a un análisis más exacto, conviene recalcar la característica principal de cualquiera de los cursos. Debido a ello, es razonable pensar que una parte de estos cursos de informática, y los de idiomas, se han incluido en cursos promovidos por la empresa primando en el informante el hecho de ser propuesto, obligado, financiado, sugerido, etc. por la empresa.

Entrando a comentar los datos, de la tabla 2 se concluye que en un curso de informática habrá casi el mismo número de mujeres que de hombres, los de 25 a 44 años serán algo más de la mitad de los alumnos, seguidos de las personas entre 45 a 64 años, 3 de cada 10. Sólo un alumno será menor de 25 años. Tampoco extrañará que haya más casados que no casados, de hecho en la tabla se aprecia que esta característica presenta la misma distribución porcentual en el curso que en la población.

El nivel de estudios alcanzado más representado será el de universitarios, muy por encima del peso que tienen

en la población. Por último, el poder adquisitivo del hogar influye a la hora de realizar cursos de informática pues se aprecia que a mayor nivel de ingresos del hogar más personas realizan tales cursos, teniendo en cuenta la distribución poblacional.

Los asalariados son los que más cursos de informática realizan, pero comparado con la población son más los empresarios que se dedican a estudiar informática y más todavía los parados. De los inactivos destacan los jubilados o pensionistas.

#### *Curso de idiomas en academias*

En los cursos de idiomas aparece de nuevo la proporción 2 mujeres por cada varón y la edad más común es, como no, de 25 a 44 años. El tipo de municipio es más bien parejo, a diferencia de la estructura poblacional, tal vez por la falta de centros educativos de este tipo en municipios no capitales de provincia.

A mayor nivel de ingresos y mayor nivel de estudios alcanzados más personas estudian idiomas, más incluso que los que realizan cursos de informática. Otra diferencia entre ambos cursos la encontramos en la distribución por estado civil, ahora, los casados están infrarrepresentados. Por último, la situación laboral que más predomina en el estudio de idiomas es la de ocupado, y dentro de esta, los asalariados.

#### *Autoescuelas*

Las autoescuelas se diferencian del resto de cursos, por presentar pocas diferencias por sexo y ser los más jóvenes los que más acuden a ellas. El estado civil, relacionado sin duda con la edad, diferencia drásticamente a los integrantes teóricos de un grupo de

autoescuela, por cada casado que acude a la autoescuela encontramos 3 no casados. Por otro lado, el tipo de municipio presenta casi la misma distribución que la población. Observando el nivel de ingresos no se aprecia una regla claramente definida. Y los estudios alcanzados más representados son los de educación secundaria de primera etapa. La situación laboral refleja una mayor disparidad, entre la distribución en las autoescuelas y la población, principalmente en los parados, y en segundo lugar, en los asalariados.

También hay que tener en cuenta que en el grupo más joven de población, como ya se ha comentado antes, predominan los estudiantes de educación reglada, por lo que este colectivo queda subrepresentado en este curso.

#### *Preparación de oposiciones*

Una academia que se dedique a preparar opositores tendrá entre sus alumnos más mujeres que hombres y, si la academia no es lo suficientemente grande, ninguno de sus alumnos superará los 44 años. Además, a mayor nivel de estudios alcanzados, teniendo en cuenta la distribución poblacional, mayor porcentaje de personas aspiran a ser funcionarios.

El tipo de municipio presenta la misma distribución que en los idiomas o los cursos promovidos por la empresa, es decir, la mitad de las personas son de capitales de provincia y la otra mitad del resto de municipios. Y al igual que en las autoescuelas, por cada casado se encontrarán 3 no casados.

Por último, la relación con la actividad más representada entre los opositores, comparándola con la distribución poblacional, es la de parado, seguido de la de estudiante y asalariado.

### Análisis de las variables de ocupación

Para el colectivo de personas ocupadas, la información recogida en la encuesta permite un análisis un poco más detallado, recalcando las últimas consideraciones. A tal efecto se presenta la tabla 3 que, al igual que la tabla 2, contiene en la última columna la distribución porcentual de cada grupo en la población.

#### *Curso del INEM, Escuelas Taller u otro curso para demandantes de empleo*

De la tabla 2 se obtenía un porcentaje no despreciable de ocupados que realizaban este tipo de cursos pero la falta de muestra en la mayoría de las categorías de las variables analizadas impide el análisis detallado.

#### *Cursos promovidos por la empresa*

Los datos reflejan una mayor representación en estos cursos de las per-

sonas que trabajan en el sector privado, 6 de cada 10, hablando de manera teórica, pues generalmente no se tienen en un curso de este tipo a personas de ambos sectores. Ahora bien, comparando con la distribución poblacional son más los asalariados del sector público que participan en cursos promovidos por sus empresas u organismos públicos.

Respecto al tipo de jornada y de horario, se mantienen las distribuciones poblacionales. La actividad del establecimiento del primer trabajo de los ocupados cifra en 7 los trabajos del sector servicios de cada 10 alumnos de un curso de empresa genérico, mientras que en la población de ocupados serían 6 de cada 10. Les seguirían en representación los trabajadores de la industria 2 de cada 10, coincidiendo con la distribución poblacional. Los trabajadores de la construcción

**Tabla 3. Distribución porcentual de las personas que han realizado cursos de formación no reglada durante las últimas cuatro semanas y de la población de asalariados y ocupados<sup>1</sup>, según diversas variables de ocupación**

	1	2	3	4	5	6	Población <sup>1</sup>
<b>Sector de empleo de los asalariados</b>							
Sector público	* 42,6	37,3	32,2	25,6	* 10,0	57,4	22,4
Sector privado	* 57,4	62,7	67,8	74,4	90,0	42,6	77,6
<b>Tipo de jornada de los asalariados</b>							
A tiempo completo	77,6	91,2	88,8	91,6	79,7	72,9	87,3
A tiempo parcial	* 22,4	8,8	* 11,2	* 8,4	* 20,3	27,1	12,7
<b>Tipo de horario de los asalariados</b>							
Jornada continua	77,0	59,0	55,6	45,3	48,9	68,4	55,1
Jornada partida	* 23,0	41,0	44,4	54,7	51,1	31,6	44,9
<b>Actividad del establecimiento del primer trabajo</b>							
Agricultura, Ganadería y Pesca	* 6,8	* 0,2	* 2,7	* 0,4	* 6,6	* 1,2	5,7
Industria	* 3,9	19,2	16,8	26,1	24,9	* 3,9	19,5
Construcción	* 6,3	6,2	* 5,5	* 1,3	* 14,0	* 1,7	10,8
Servicios	83,0	74,4	75,0	72,3	54,5	93,2	64,0

1. Cursos del INEM, Escuelas Taller

3. Cursos de informática

5. Autoescuelas

2. Cursos promovidos por la empresa

4. Cursos de idiomas en academias

6. Preparación de oposiciones

\* El número de observaciones muestrales es inferior a 30 por lo que el dato debe interpretarse con cautela

<sup>1</sup> La población se restringe a los asalariados, para las tres primeras variables, y a los ocupados, para la última

estarían infrarrepresentados en tales cursos y los que se dedican a la agricultura, la ganadería o la pesca no parecen proclives a realizar esta formación.

#### *Cursos de informática*

Los cursos de informática, restringidos a los ocupados, presentan el mismo panorama que los de empresa, es decir, mayor porcentaje de trabajadores del sector privado que del público, por cada 2 del primero habría uno del segundo. Y vale, por tanto, la misma consideración sobre la distribución en el curso comparada con la poblacional, concluyendo que hay proporcionalmente más empleados públicos realizando cursos de informática.

Según las variables tipo de jornada y de horario de los asalariados no se tienen diferencias con la distribución poblacional, como en los cursos promovidos por la empresa. Y, por último, en los cursos de informática nos encontraríamos 3 alumnos del sector servicios de cada 4 que compusieran una clase, seguidos de los trabajadores de la industria.

#### *Cursos de idiomas*

Los cursos de idiomas presentan casi la misma distribución que la población. Al discriminar por el sector de empleo de los asalariados, 3 de cada 4 empleados lo son de empresas privadas. Y mientras que el tipo de jornada dibuja el mismo panorama que en la población, el tipo de horario presenta una distribución ligeramente inversa a la poblacional siendo los trabajadores con jornada partida los más representados en un curso de idiomas.

Sobre el sector de empleo de los ocupados y los cursos de idiomas cabe decir que difícilmente encontraremos

a un empleado de la construcción y más todavía de la agricultura, ganadería o pesca. Así, se puede decir que de cada 4 ocupados que estudian idiomas, 3 lo son del sector servicios y 1 trabaja en la industria.

#### *Autoescuela*

La tipología de estos estudios, por su naturaleza, presenta grandes diferencias con el resto de cursos, como ya se ha podido apreciar en lo comentado hasta ahora. El considerar sólo a las personas ocupadas no cambia esta afirmación llevando incluso a no encontrar ninguna similitud con el resto de cursos comentados en este apartado, como sí ocurría por ejemplo al discriminar por sexo. Así, la distribución por el sector de empleo de los asalariados arroja una proporción de 9 trabajadores del sector privado por cada 10 alumnos, lejos de la distribución poblacional.

El tipo de jornada tampoco refleja la distribución poblacional como ocurría en los otros cursos aunque se mantienen las personas con jornada completa como las más representadas con 8 de cada 10 personas. Y respecto al tipo de horario se puede hablar de empate técnico.

Por último, los ocupados del sector servicios son los de mayor asistencia a autoescuelas, aunque por debajo de su distribución en la población. Para el resto de actividades del establecimiento es a la inversa, hay mayores porcentajes en los cursos que en la población. Es además destacable, aunque con cautela, el dato de los trabajadores de la agricultura, ganadería y pesca, por ser la formación con mayor presencia de este colectivo.

**Tabla 4. Porcentaje de personas que han realizado un curso de formación no reglada durante las últimas cuatro semanas, por la duración total del curso**

Curso de formación	INEM	Empresa	Informática	Idiomas	Autoescuela	Oposiciones
Menos de 1 mes	* 9,7	63,8	26,3	* 3,8	* 2,4	* 2,8
De 1 a menos de 3 meses	30,7	12,9	22,9	* 5,5	18,9	* 3,1
De 3 a menos de 6 meses	29,1	5,3	16,0	* 7,5	* 9,2	* 4,8
De 6 meses a menos de 1 año	18,4	6,4	15,6	28,2	* 4,7	21,9
1 o más años	* 10,6	* 4,7	* 5,9	30,5	* 3,9	16,0
No definida	* 1,5	7,0	13,3	24,5	60,6	51,5

\* El número de observaciones muestrales es inferior a 30 por lo que el dato debe interpretarse con cautela

### *Preparación de oposiciones*

La preparación de oposiciones presenta un vuelco respecto a los datos anteriores al distinguir por el sector de empleo de los asalariados. El sector más representado es el público, con 6 de cada 10 aspirantes a funcionarios. Es además destacable la gran diferencia entre la proporción en el curso y la poblacional, con 2 asalariados públicos por cada 10 asalariados.

El tipo de jornada también difiere del resto de los cursos presentando la proporción de asalariados a tiempo parcial más elevada de toda la tabla 3, 3 de cada 10. Y lo mismo ocurre con los asalariados con jornada continua, con la mayor proporción de estos en toda la tabla, 7 de cada 10. Así, la jornada partida parece inhibir la preparación de oposiciones.

Por último, casi todos los ocupados que preparan oposiciones provienen del sector servicios, como se desprende de la tabla 3.

### **Duración total de la educación y formación**

La decisión de realizar cualquier curso viene influida por numerosas condiciones, edad, situación laboral, formación o conocimientos mínimos... Entre ellas se encuentra sin duda la duración total del curso, el tiempo que se va a estar asistiendo al mismo. Así, aunque

a priori se suele tener un conocimiento más o menos preciso de la duración de algunos cursos resulta interesante arrojar algo más de luz aventurando una duración total habitual de estos cursos. Y, llega la sorpresa, a veces un grupo, o a veces la mayor parte, de las personas inmersas en los cursos afirman que los estudios no tienen una duración definida, ni antes de comenzar el curso, ni una vez empezados<sup>1</sup>.

Según los datos que se observan en la tabla 4, la duración total de los cursos del INEM más habitual es entre uno y seis meses, habiendo otro gran grupo de cursos cuya duración está comprendida entre seis meses y un año.

Los cursos promovidos por las empresas tienen una duración mucho más corta que los cursos del INEM, concretamente el 63,8% de estos cursos duran menos de un mes. También es significativo el hecho de que el 7% de este tipo de cursos sean de duración no definida.

Los cursos de informática presentan la mayor variabilidad en la duración total, entre una mes y menos de un año,

<sup>1</sup> Téngase en cuenta que en el cuestionario individual se pregunta sobre la duración total de la educación o formación una vez que la persona ha anotado que ha seguido en las últimas cuatro semanas algún tipo de educación o formación. Por tanto, en la mayoría de los casos, las personas se encuentran en medio de los estudios.

siendo también significativos los cursos con duración no definida.

Los cursos de idiomas ofertados por las academias parecen tener o una duración no definida o una duración superior a los 6 meses.

Con el carné de conducir se alcanza el máximo en las personas que afirma que la duración no está definida, diríamos que uno sabe cuando empieza pero no cuando acaba. No obstante, hay un 18,9% de personas que se están sacando el carné que dicen invertir entre uno y tres meses.

Y uno de cada dos opositores, que acuden a academias o que tienen preparador, tampoco tienen definida una duración total de sus estudios. Obviamente, ningún opositor, aun con fecha de exámenes en la mano, aventura si aprobará en esa ocasión o tendrá que esperar a la siguiente u otra posterior, o si desistirá en el empeño. No obstante la duración más habitual es de seis meses a un año (21,9%) siendo también habitual uno o más años (16,0%).

#### **Promedio de horas semanales dedicadas a la educación y formación**

Por último, se preguntaba a los informantes por el promedio de horas semanales que dedicaban a dichos estu-

dios, consignando, además del tiempo en el lugar en el que se recibía el curso, el tiempo dedicado al estudio personal o hacer ejercicios fuera del tiempo propio del curso, incluyendo también el tiempo empleado en tutorías o consultas a los profesores.

En la tabla 5 se aprecia que la preparación de oposiciones son los estudios en los que más tiempo se invierte, seguidos de los cursos del INEM, Escuelas Taller y otros cursos para demandantes de empleo. De este hecho se puede concluir que los estudios no reglados a los que se dedica más tiempo son aquellos que se realizan para obtener un puesto de trabajo al final de los mismos. Los cursos promovidos por la empresa son los siguientes en tiempo empleado. Por tanto, los cursos relacionados con la situación laboral, concretamente con los activos, son a los que se les dedica más tiempo.

Los cursos con un perfil más lúdico, informática e idiomas, aunque también suele haber numerosas personas interesados en ellos con el objetivo de mejorar su situación laboral o acceder a un puesto de trabajo, presentan una dedicación media semanal de 9 y 8 horas respectivamente. Por último, para obtener el carné de conducir se

**Tabla 5. Promedio de horas semanales dedicadas al principal curso de formación no reglada realizado durante las últimas cuatro semanas**

Curso de formación	Ambos sexos	Varones	Mujeres	Menos de 25 años	De 25 a 44 años	De 45 a 64 años	65 y más años
Cursos del INEM, Escuelas Taller	23:10	23:15	23:07	27:09	21:51	*19:48	..
Cursos promovidos por la empresa	10:39	11:03	10:07	13:50	10:56	9:07	..
Informática	9:04	9:24	8:48	12:53	8:43	8:14	*7:47
Idiomas en academias	8:08	6:47	8:51	*15:46	6:52	7:07	*7:47
Autoescuelas (carnet de conducir)	9:11	9:27	8:53	9:14	9:19	*7:10	..
Preparación de oposiciones	26:29	25:56	26:51	29:23	26:00	*20:02	..

\* El número de observaciones muestrales es inferior a 30 por lo que el dato debe interpretarse con cautela  
 .. Dato nulo



suele invertir unos 9 horas por semana.

En la tabla 5 también se cuantifica el promedio de horas semanales que los hombres y las mujeres, así como las personas de los distintos grupos de edad que se han definido, dedican a estos cursos.

Sólo los cursos de idiomas presenta una diferencia por sexo mencionable, concretamente, las mujeres dedican dos horas de estudio más que los hombres.

Y por edades, los que más tiempo dedican a todo tipo de cursos son los más jóvenes, disminuyendo las horas con la edad. Las mayores diferencias en cifras absolutas se presentan en los cursos del INEM, Escuelas Taller y otros cursos para demandantes de empleo, pues, los más jóvenes dedican 5 horas más que el resto. No obstante, considerando las horas dedicadas a cada tipo de estudios, resultan más destacables las diferencias de los cursos de informática donde los menores de 25 años están unas 13 horas realizando estos cursos, 4 horas más que el resto.



## 2. El lugar donde se desarrollan las actividades

Los resultados publicados de la Encuesta de Empleo del Tiempo 2002-2003 (EET) carecen de un conjunto de tablas que informe sobre el lugar donde se han llevado a cabo las actividades, en adelante "el lugar", una variable que se ha revelado muy interesante<sup>1</sup>. Por ello, aprovechamos este artículo para difundir las tablas de resultados de esta variable, con una estructura análoga a las ya publicadas. No obstante, vamos a comentar brevemente tales tablas, que hemos dispuesto como anexo, con el propósito de ayudar a la interpretación de las mismas.

La EET se centra realmente en la actividad desarrollada por el informante, la que haya anotado en un diario, a lo largo de las 24 horas del día que se le ha asignado previamente, y no tanto en el lugar en el cual se ha desarrollado la actividad. Además, metodológicamente, junto con el lugar se han considerado los medios de transporte. De esta manera, siguiendo la recomendación de Eurostat<sup>2</sup> se ha dispuesto de una clasificación<sup>3</sup> que ha permitido, a partir de las *actividades principales* y *secundarias* anotadas, asignar un código para explotar esta variable. Por ello, antes de esgrimir las conclusiones de este análisis hay que subrayar el carácter deductivo de esta variable.

---

<sup>1</sup> Esta variable ha servido a la unidad de recogida de datos del INE para, gracias a un análisis más en profundidad, obtener un horario de estancia en la vivienda, permitiéndoles optimizar el trabajo de los entrevistadores, maximizando las viviendas visitadas y minimizando tiempo y costes.

<sup>2</sup> Véase *Annex VI Activity Coding List. Guidelines on Harmonised European Time Use Surveys. September 2000. Eurostat.*

<sup>3</sup> La clasificación detallada de *lugares* y *medios de transporte* se puede encontrar en la publicación: *Encuesta de Empleo del Tiempo 2002-2003. Tomo I. Metodología y Resultados Nacionales. Instituto Nacional de Estadística. Madrid 2004.* También disponible en: <http://www.ine.es/inebase/cgi/um?M=%2Ft25%2Fe447&O=inebase&N=&L=>

La inclusión del *lugar*<sup>4</sup> en las encuestas de empleo del tiempo permite, por un lado, simplificar la clasificación de la *actividad principal*, al no tener que disponer de una clasificación más extensa para identificar una misma *actividad* realizada en *lugares* distintos. Así, se dispone de un solo código para la actividad comida y no se tiene que considerar uno para la actividad "comida en casa", otro para "comida en casa de los padres", otro para "comida en el centro de trabajo", etc. No obstante, aquí sólo se va a comentar la casuística de esta variable en su conjunto sin relacionarla con la *actividad* originaria de la misma.

### Estancia media diaria

En la primera de las tablas del anexo se presenta la *estancia media diaria en determinados lugares o medios de transporte* de los españoles.

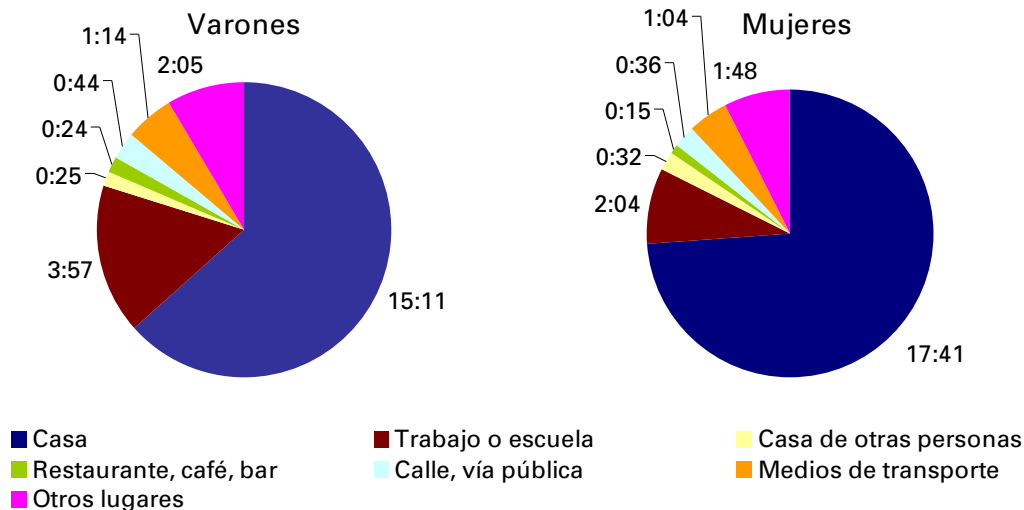
La *casa* es el lugar donde más tiempo pasamos 16 horas y 28 minutos. La diferencia, en este aspecto, entre varones y mujeres es de 2 horas y 30 minutos. En el *lugar de trabajo o escuela* se está 2 horas y 59 minutos<sup>5</sup>, y la diferencia por sexo, de 1 hora y 53 minutos, apunta en la dirección contraria a la estancia en *casa*. Y en orden decreciente de estancia media diaria aparecen la *calle* (40 minutos), la *casa de otras personas* (29 minutos), los *restaurantes, cafés o bares* (19 minutos) y el *campo, aire libre o polideportivo* (13 minutos) que presenta la mayor diferencia, en cifras absolutas, entre varones y mujeres después de la *casa* y el *lugar de trabajo* (19 minutos ellos, 7 ellas).

---

<sup>4</sup> Se utilizará de manera genérica el término *lugar* para designar *lugares* y *medios de transporte*.

<sup>5</sup> La *estancia media diaria* se obtiene como suma de horas de estancia en el lugar dividido por la suma de horas totales de todos los españoles, hayan o no estado en el lugar.

**Gráfico 1. Estancia media diaria en determinados lugares o medios de transporte (en horas y minutos)**



Hablando de *medios de transporte* destacan los 28 minutos en *medios de transporte privado*, repartidos casi exclusivamente en *trayectos en automóvil* (18 minutos) y *trayectos a pie* (9 minutos). En los *medios de transporte públicos* se emplean 8 minutos, principalmente en *trayectos en autobús* (5 minutos).

El resto de tablas de *estancia media diaria* presentan sólo aquellos lugares considerados significativos aportando información desagregada para las principales variables de clasificación temporales, espaciales, de hogar y de individuo.

A este respecto cabe señalar, sin entrar en detalles, que según el tipo de día de la semana se aprecia una diferente *estancia media* entre los días de diario (de lunes a jueves) y los considerados de fin de semana (de viernes a domingo). Concretamente, a diario se está más del doble de tiempo en el *trabajo o escuela* que en fin de semana y también es cuando más se realizan *trayectos a pie* y se utilizan los *medios de transporte públicos*.

Los hogares con mayores ingresos pasan más tiempo que el resto de hogares en el *trabajo*, en la *segunda vivienda* y en la *playa o piscina*, obviamente debido a sus posibilidades. También se mueven más en *automóvil*.

Por tipo de municipio la situación es bastante equilibrada. Los residentes en capitales de provincia están más en la *segunda vivienda* y emplean más los *transporte públicos*.

La edad es una variable que presenta casi siempre una gran riqueza de análisis y suele estar correlacionada con otras variables de clasificación como el nivel de estudios, el estado civil o la relación con la actividad. Pero, atendiendo sólo a la edad, los de 65 y más años, ostentan el mínimo en la presencia en el *trabajo o escuela*, pues obviamente no tienen tales ocupaciones. Para estos mismos, su estancia en *casa*, rondando las 20 horas, sólo superada por quienes se dedican a las labores del hogar, implica una gran diferencia con los dos grupos más jóvenes (menores de 45 años) que

están en *casa* en torno a 15 horas y media. Y del resto de *lugares*, los mayores parecen preferir la *calle*. Los más jóvenes, respecto al resto de edades, pasan más tiempo en la *playa o piscina* y en *restaurantes, cafés o bares*, y se mueven más en *transportes públicos y a pie*. Los de 25 a 44 años destacan por estar más tiempo en el *trabajo o escuela*, casi tanto tiempo como los menores de 25 años en *restaurantes, cafés o bares* y por ser los que más tiempo emplean en *trayectos en automóvil*.

Las personas con menor nivel de estudios y los viudos, coinciden con los de mayor edad, pasan menos tiempo en el *trabajo y restaurantes, cafés o bares* y más en la *calle* y en *casa*. Ahora bien, los viudos marcan su impronta en el tiempo pasado en *casa de otras personas*. Los solteros son los que menos están en *casa* y más en el *trabajo o escuela*, en *restaurantes, cafés o bares*, utilizando todo tipo de *medios de transporte* y en la *playa o piscina*, el *campo, al aire libre o polideportivo*. Los casados visitan más que el resto su *segunda vivienda*.

Y en cuanto a la relación con la actividad, los que más tiempo pasan en el *trabajo* son los empresarios (en media 6 horas y 16 minutos), los que más están en *casa*, los dedicados a las labores del hogar (19 horas y 53 minutos), los que más tiempo pasan en la *calle* son los jubilados (1 hora y 14 minutos) y los que más utilizan los *medios de transporte públicos*, los estudiantes (14 minutos).

Por último, se observan diferencias por comunidades autónomas en el tiempo pasado en la *segunda vivienda*, desde los 12 minutos de media de los madrileños a los menos de 30 se-

gundos de media de los navarros<sup>1</sup>, y, en menor medida, en el tiempo empleado en *transportes públicos*, en *trayectos a pie* o en *automóvil* y la estancia media en el *campo o restaurantes, cafés y bares*.

### **Porcentaje de personas**

Se presenta también un grupo de tablas que proporcionan el *porcentaje de personas localizadas en determinados lugares o medios de transporte a lo largo del día* con el mismo grado de detalle que las tablas de *estancia media diaria*. Los datos se han obtenido considerando las personas que ha estado en el lugar en algún momento del día respecto del total de personas. A partir de los datos de estas tablas y de las de estancia media diaria se puede deducir el tiempo medio que pasan en los diferentes *lugares* sólo aquellas personas que han estado en ellos en algún momento a lo largo del día.

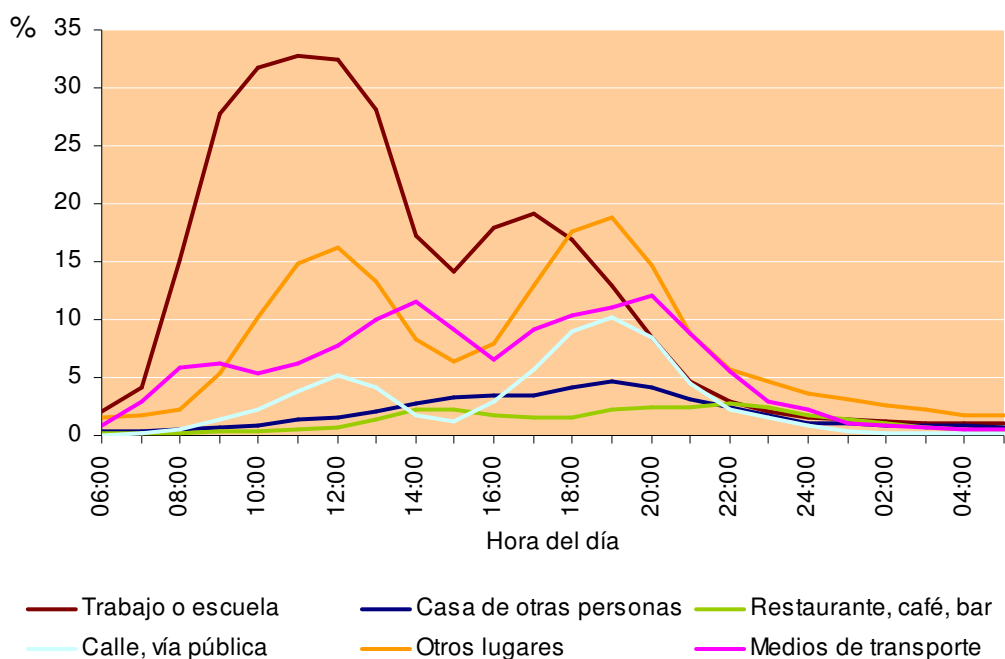
### **“Ritmos de lugar”**

Por otro lado, se ha obtenido el *porcentaje de personas localizadas en determinados lugares en el mismo momento del día* que convenimos en denominar *ritmos de lugar*, por analogía con los *ritmos de actividad diaria* publicados. Las tablas de resultados se acompañan con gráficos que permiten visualizar este ritmo. Con ellos se confirma que los mayores porcentajes de personas que se encuentran en *casa* se presentan en las horas de la noche, entre la 1:00 de la madrugada y las 7:00 de la mañana el porcentaje de personas es siempre superior al 90%, coincidiendo con las horas en las que se duerme<sup>2</sup>.

<sup>1</sup> Por eso aparece 0:00 en la tabla 1.4

<sup>2</sup> Este dato se puede contrastar con los *ritmos de actividad diaria* publicados.

**Gráfico 2. Porcentaje de personas localizadas en determinados lugares en el mismo momento del día al inicio de cada hora. Ambos sexos.**



Destaca también la presencia en *casa* a la ‘hora de la comida’, entre las 14:00 y las 16:00 horas en España, de más de la mitad de la población. Y las personas que a esas horas no se encuentran en *casa*, como se aprecia en el gráfico 2, están principalmente en el *trabajo o escuela* o desplazándose en algún *medio de transporte*. Sólo un 3% de españoles se localiza en *casa de otras personas*, y un 2% en *restaurantes, cafés o bares* a esas horas. Entre el 1 y el 3% se encuentran en la *calle* y alrededor del 8% en *otros lugares*<sup>1</sup>.

Además de la *casa*, hay dos *lugares* protagonistas a lo largo del día. De las 6:00 de la mañana hasta las 17:00 de la tarde se está principalmente en el *trabajo o escuela* (la mayor presencia se

concentra entre las 10:00 y las 12:00). A partir de las 18:00 horas y hasta las 5:00 de la madrugada el protagonismo lo adquieren *otros lugares* que alcanzan el momento álgido a las 19:00 de la tarde (18,8%) a partir del cual la presencia decrece rápidamente. Es también destacable que el ritmo de ambos lugares presente un carácter cíclico aunque con diferente escala.

Los *medios de transporte* (tanto *públicos* como *privados*) mantienen una participación por encima del 5% desde las 8:00 de la mañana hasta las 22:00 de la noche. Gráficamente es el único lugar en el que se observan tres máximos a las 9:00 (6,2%) a las 14:00 (11,5%) y las 20 horas (12%), que asociamos principalmente a ir al trabajo, ir a comer e ir a cenar o volver del trabajo, respectivamente.

Por último, estar en la *calle* y en *casa de otras personas* alcanzan su máximo a las 19:00 de la tarde con un 10,2% y

<sup>1</sup> En el gráfico 2 se consideran *otros lugares* (véase la clasificación para más detalles): *Segunda vivienda, playa, campo, centros comerciales, banco, hotel, parque, médico, hospital, dentista, peluquería, biblioteca, iglesia, hogar del jubilado...*

un 4,6% de personas respectivamente. Ahora bien, el ritmo de estos dos *lugares* es bien distinto. Estar en la *calle* , también presenta un carácter cíclico,

mientras que, estar en *casa de otras personas* tiene una tendencia creciente hasta el máximo para, a continuación, decrecer con la llegada de la noche.





### 3. El problema de la autoclasificación de la relación con la actividad

En la Encuesta de Empleo del Tiempo 2002-2003 (EET) se tienen dos posibles clasificaciones de la relación con la actividad de los informantes. La primera, que convenimos en denominar "objetiva", se obtiene de una serie de preguntas dispuestas en el cuestionario individual de la EET basadas en las preguntas de la Encuesta de Población Activa (EPA). La segunda clasificación, que podemos denominar "subjetiva", es la respuesta a la situación en la que el informante se consideraba, es decir, se autoclasificaba (pregunta 21 del cuestionario individual).

Al cruzar la información obtenida por estas dos variables se concluye que uno de cada cuatro parados según el criterio objetivo se autoclasifica como estudiante o realizando las labores del hogar. Los datos concretos se pueden apreciar en la tabla 1a donde se presenta la distribución de la clasificación subjetiva para cada categoría de la clasificación objetiva. Dicho de otra mane-

ra, los porcentajes presentados suman 100% para cada categoría del criterio objetivo (por columnas).

Si se considera la distribución de la clasificación objetiva para cada categoría subjetiva, que se puede ver en la tabla 1b donde ahora los porcentajes presentados suman 100% para cada categoría del criterio subjetivo (por filas), el comentario es casi idéntico. En este caso, el 64,2% de los que se autoclasifican como parados se considerarían objetivamente parados. Y un 34,4% de parados "subjetivos" se clasificarían "objetivamente" inactivos.

A pesar de las diferencias en los datos, la información de cada tabla es la misma variando simplemente los porcentajes por el denominador considerado en cada caso. Por tanto, sólo se van a analizar las tablas del primer tipo, es decir, la distribución de la categorías de autoclasificación para cada una de las tres categorías objetivas consideradas,

**Tabla 1a. Porcentaje de personas en relación con la actividad. Clasificación según criterios objetivo y subjetivo, por sexo**

Criterio subjetivo	Total personas			Varones			Mujeres		
	Criterio Objetivo			Criterio Objetivo			Criterio Objetivo		
	Ocupado	Parado	Inactivo	Ocupado	Parado	Inactivo	Ocupado	Parado	Inactivo
Ocupado	<b>98,3%</b>	0,5%	0,3%	<b>98,8%</b>	0,7%	0,5%	<b>97,6%</b>	0,3%	0,3%
Parado	0,2%	<b>74,9%</b>	4,6%	0,2%	<b>85,5%</b>	4,9%	0,3%	<b>67,1%</b>	4,4%
Inactivo	1,5%	24,6%	<b>95,1%</b>	1,1%	13,8%	<b>94,6%</b>	2,1%	32,7%	<b>95,4%</b>
Estudiante	0,7%	10,8%	27,1%	0,7%	11,3%	36,2%	0,8%	10,4%	21,7%
Pensionista	0,3%	1,2%	38,8%	0,3%	1,7%	56,2%	0,2%	0,8%	28,3%
Labores del hogar	0,4%	12,3%	28,3%	0,0%	0,4%	1,1%	0,9%	21,1%	44,5%

**Tabla 1b. Porcentaje de personas en relación con la actividad. Clasificación según criterios subjetivo y objetivo, por sexo**

Criterio subjetivo	Total personas			Varones			Mujeres		
	Criterio Objetivo			Criterio Objetivo			Criterio Objetivo		
	Ocupado	Parado	Inactivo	Ocupado	Parado	Inactivo	Ocupado	Parado	Inactivo
Ocupado	<b>99,6%</b>	0,1%	0,4%	<b>99,6%</b>	0,1%	0,3%	<b>99,5%</b>	0,0%	0,4%
Parado	1,4%	<b>64,2%</b>	34,4%	1,5%	<b>68,1%</b>	30,3%	1,3%	<b>60,8%</b>	37,8%
Inactivo	1,5%	2,8%	<b>95,7%</b>	1,7%	1,8%	<b>96,4%</b>	1,3%	3,4%	<b>95,3%</b>
Estudiante	2,5%	4,2%	93,3%	2,8%	3,8%	93,4%	2,1%	4,7%	93,2%
Pensionista	0,7%	0,3%	99,0%	0,9%	0,4%	98,8%	0,5%	0,3%	99,2%
Labores del hogar	1,3%	4,7%	94,1%	4,9%	4,3%	90,8%	1,2%	4,7%	94,1%

**Tabla 2. Porcentaje de personas en relación con la actividad. Clasificación según criterios objetivo y subjetivo, por edad**

Criterio subjetivo	Menos de 25 años Criterio objetivo			De 25 a 44 años Criterio objetivo			De 45 a 64 años Criterio objetivo		
	Ocupado	Parado	Inactivo	Ocupado	Parado	Inactivo	Ocupado	Parado	Inactivo
Ocupado	<b>94,9%</b>	0,7%	0,3%	<b>99,1%</b>	0,4%	1,1%	<b>98,8%</b>	0,1%	0,5%
Parado	0,3%	<b>66,7%</b>	2,8%	0,2%	<b>77,7%</b>	18,9%	0,2%	<b>78,8%</b>	5,9%
Inactivo	4,8%	32,5%	<b>96,9%</b>	0,8%	21,9%	<b>80,1%</b>	1,0%	21,1%	<b>93,6%</b>
Estudiante	4,7%	28,4%	93,9%	0,3%	6,1%	9,4%	0,1%	0,0%	0,2%
Pensionista	0,0%	0,1%	0,5%	0,0%	0,6%	7,2%	0,3%	4,1%	35,4%
Labores del hogar	0,1%	3,5%	1,9%	0,4%	14,8%	61,7%	0,5%	16,9%	56,7%

pues los comentarios de las tablas del segundo tipo serían análogos.

Volviendo por tanto a la tabla 1a, se ha destacado la diferencia entre el criterio objetivo y el subjetivo para la condición de parado. Este hecho va a centrar los comentarios de este análisis pues, por un lado, las discrepancias en este aspecto se repiten a lo largo de todo el análisis y por otro, tanto la condición objetiva de ocupado como la de inactivo presentan unos porcentajes de coincidencia entre el criterio objetivo y el subjetivo cercanos al 95% para casi todas las variables consideradas.

A este respecto cabe comentar que los resultados definitivos que el INE publicó en julio de 2004 (y que se encuentran disponibles en la página web: [www.ine.es](http://www.ine.es)) siguen el criterio objetivo a la hora de clasificar a los activos, ocupados y parados y el doble criterio objetivo y subjetivo a la hora de desagregar a los inactivos.

#### **Relación con la actividad por sexo**

Centrándose en los parados y separando los datos por sexo se observan las siguientes diferencias de apreciación. Mientras que el 32,9% de las mujeres no se autoclasifican paradas cuando lo son según la clasificación objetiva, sólo el 14,5 % de los varones tienen tal conciencia. Y, dado que se

consideran estudiantes en porcentajes similares (11,3% ellos y 10,4% ellas) la diferencia entre sexos viene marcada por el 21,1% de mujeres que consideran su situación las labores del hogar cuando por los criterios objetivos se clasificarían como paradas. Estos datos vuelven a confirmar los roles de hombres y mujeres en la sociedad española que ya se veían en los resultados definitivos publicados de la EET.

#### **Relación con la actividad por edad**

Como la educación formal es generalmente cosa de los jóvenes, es lógico que el 28,4% de los menores de 25 años se autoclasifiquen como estudiantes cuando objetivamente son parados y que sólo el 66,7% coincidan en su apreciación subjetiva con la objetiva. Esta percepción cambia indudablemente para los otros dos grupos de edad, de 25 a 44 años y de 45 a 64 años, donde de los objetivamente parados, respectivamente, el 77,7% y el 78,8% se consideran parados y el 14,8% y 16,9% se consideran realizando labores del hogar.

Por otra parte, en el grupo de personas de 25 a 44 años hay un 18,9% de personas clasificadas como inactivas que se consideran paradas, que se compensa con el 21,9% de personas que clasificándose como paradas no se autoclasifican como tal.

**Tabla 3. Porcentaje de personas en relación con la actividad. Clasificación según criterios objetivo y subjetivo, por nivel de estudios alcanzado**

Criterio subjetivo	Analfabetos, sin estudios o educación primaria Criterio objetivo			Educación secundaria. Primera etapa Criterio objetivo			Educación secundaria. Segunda etapa Criterio objetivo		
	Ocupado	Parado	Inactivo	Ocupado	Parado	Inactivo	Ocupado	Parado	Inactivo
Ocupado	<b>97,2%</b>	0,1%	0,2%	<b>98,4%</b>	0,6%	0,4%	<b>98,0%</b>	0,6%	0,5%
Parado	0,4%	<b>76,0%</b>	2,1%	0,3%	<b>78,3%</b>	6,0%	0,1%	<b>68,8%</b>	8,2%
Inactivo	2,4%	23,9%	<b>97,7%</b>	1,3%	21,2%	<b>93,5%</b>	1,8%	30,6%	<b>91,3%</b>
Estudiante	0,4%	2,9%	23,6%	0,6%	6,4%	27,9%	1,4%	17,7%	46,7%
Pensionista	0,9%	2,7%	48,6%	0,3%	1,8%	27,0%	0,1%	0,0%	17,8%
Labores del hogar	0,9%	18,1%	24,8%	0,3%	13,0%	37,7%	0,2%	12,4%	25,6%

Criterio subjetivo	Formación profesional superior Criterio objetivo			Educación universitaria Criterio objetivo		
	Ocupado	Parado	Inactivo	Ocupado	Parado	Inactivo
Ocupado	<b>99,4%</b>	0,8%	1,4%	<b>98,9%</b>	0,3%	0,4%
Parado	0,1%	<b>83,7%</b>	19,1%	0,1%	<b>69,8%</b>	10,0%
Inactivo	0,5%	15,5%	<b>79,5%</b>	1,1%	29,9%	<b>89,5%</b>
Estudiante	0,1%	6,1%	17,0%	0,8%	23,4%	28,6%
Pensionista	0,1%	0,4%	29,3%	0,1%	0,0%	38,9%
Labores del hogar	0,2%	8,9%	32,3%	0,2%	5,3%	20,0%

**Tabla 4. Porcentaje de personas en relación con la actividad. Clasificación según criterios objetivo y subjetivo, por estado civil**

Criterio subjetivo	Casado Criterio objetivo			Soltero Criterio objetivo		
	Ocupado	Parado	Inactivo	Ocupado	Parado	Inactivo
Ocupado	<b>98,8%</b>	0,3%	0,4%	<b>97,6%</b>	0,6%	0,4%
Parado	0,2%	<b>73,9%</b>	4,7%	0,2%	<b>75,9%</b>	5,6%
Inactivo	1,0%	25,8%	<b>95,0%</b>	2,2%	23,5%	<b>94,0%</b>
Estudiante	0,0%	1,1%	0,6%	2,0%	20,0%	78,9%
Pensionista	0,3%	1,6%	43,0%	0,1%	0,2%	11,1%
Labores del hogar	0,6%	23,0%	50,7%	0,0%	2,8%	2,8%

Criterio subjetivo	Viudo Criterio objetivo			Separado o Divorciado Criterio objetivo		
	Ocupado	Parado	Inactivo	Ocupado	Parado	Inactivo
Ocupado	<b>94,5%</b>	0,0%	0,0%	<b>99,1%</b>	0,2%	0,6%
Parado	0,1%	<b>31,4%</b>	0,3%	0,2%	<b>81,5%</b>	14,8%
Inactivo	5,4%	68,6%	<b>99,6%</b>	0,8%	18,2%	<b>84,5%</b>
Estudiante	0,0%	0,0%	0,2%	0,4%	1,8%	2,6%
Pensionista	3,2%	41,7%	93,3%	0,1%	0,5%	54,7%
Labores del hogar	2,0%	26,9%	5,8%	0,2%	15,9%	23,6%

### **Relación con la actividad por nivel de estudios alcanzado**

Atendiendo al nivel de estudios alcanzado, y continuando con los parados y su percepción, las personas que han completado la formación profesional superior son los que menos dudas tienen a la hora de clasificarse respecto al criterio objetivo (el 83,7% de los parados así se consideran). A la vez presentan el mayor porcentaje de personas que se consideran paradas siendo objetivamente inactivas (19,1%).

En el colectivo de personas con educación universitaria se tiene un resultado algo inferior a la media, concretamente, que el 69,8% de los clasificados como parados se definen en dicha situación y el 23,4% se consideran estudiantes.

### **Relación con la actividad por estado civil**

Los parados cuyo estado civil es casado cuando no se consideran parados (26,1%) se clasifican mayoritariamente como personas que realizan labores del hogar (23,0%) mientras que los solteros se clasifican principalmente en estudiantes (20,0% de 24,1%). Los

parados que están separados o divorciados son dentro de esta clasificación los que más se ajustan al criterio objetivo, el 81,5% se consideran parados, y cuando no, la opción en la que se encasillan son las labores del hogar (15,9%). A su vez las personas de este colectivo son los que menos se autoclasifican como inactivos, sólo el 84,5% de los que lo son objetivamente, clasificándose como parados un 14,8%.

Pero lo más destacable al separar por el estado civil de los españoles es la apreciación de la situación de parado para el colectivo de viudos. Sólo el 31,4% de los viudos clasificados como parados se consideran como tal definiéndose la mayoría como pensionistas (41,7%).

Esta tendencia, influida seguramente por la estructura de edad (personas mayores) y mentalidad (no pretenden encontrar empleo o no consideran que lo van a encontrar) de tal colectivo, se confirma con el porcentaje más alto de coincidencia, de todos los presentados en el estudio, para la clasificación de inactivos: el 99,6% coincide subjetivamente con la clasificación objetiva.

## 4. Las atenciones recibidas por los niños

El objetivo del presente documento es analizar, a partir de la Encuesta de Empleo del Tiempo 2002-2003 (EET), las atenciones regulares recibidas por los menores de 10 años. Las atenciones que demandan tales niños<sup>1</sup> dependen, indudablemente, de su edad por lo que un análisis general no permitiría apreciar las diferencias en las atenciones que reciben. Por ello, el estudio se va a efectuar por grupos de edad, basados en la situación escolar de los menores como se ha propuesto en Eurostat<sup>2</sup>. Así analizaremos, por un lado, las atenciones prestadas a los niños de 0 a 2 años, por otro a los de 3 a 5 años, cuya escolarización es mayoritaria<sup>3</sup> aunque voluntaria y por último las atenciones prestadas a los niños de 6 a 9 años, de escolarización obligatoria.

### Consideraciones metodológicas

El lector familiarizado con la producción estadística conoce de sobra la necesidad de aplicar un factor de elevación a la información muestral para una explotación correcta de ésta. Es decir, en toda operación estadística basada en el muestreo, las respuestas de un individuo de la muestra se consideran representativas de un número determinado de individuos de la población, más o menos amplio en función de las características de dicho individuo muestral.

Metodológicamente, el diseño de la muestra de la EET proporcionaba un factor de elevación para cada hogar y

cada persona de 10 y más años<sup>4</sup>, pero no a los niños menores de 10 años. De este modo, en aras de un análisis correcto, a cada niño se le ha aplicado un peso, concretamente, el factor de elevación del hogar al que pertenece.

### Descripción de las atenciones regulares recibidas por el niño

La clasificación de atenciones regulares que va a considerar en este estudio parte del bloque de preguntas sobre las atenciones regulares recibidas por los miembros del hogar menores de 10 años<sup>5</sup>. En el cuestionario se preguntaban las atenciones regulares recibidas por los niños distinguiendo las que eran prestadas por personas: familiares del hogar, personas no remuneradas (familiares ajenos al hogar, amigos, vecinos...) y/o personas remuneradas (canguros, niñeras...); de las que eran prestadas en instituciones: guarderías<sup>6</sup> o colegios. Además se encontraban dos preguntas para recoger el carácter público o privado de la institución y si el niño comía habitualmente en la misma.

Las diferentes necesidades de los niños sugieren un análisis para el primer grupo de edad, de 0 a 2 años, de las atenciones que reciben los niños tanto por parte de personas ajenas al hogar, remuneradas o no, como las que reciben en instituciones. Sin embargo, para los otros dos grupos de edad considerados, de 3 a 5 y de 6 a 9 años, sólo se analizarán en detalle las atenciones prestadas por personas ajenas al hogar.

<sup>1</sup> A lo largo de todo el análisis se utilizará el término niño para referirse a los menores de 10 años.

<sup>2</sup> Véase 'Development of a methodology for the collection of harmonised statistics on childcare' de Eurostat.

<sup>3</sup> Según los datos de la propia pregunta del cuestionario del hogar que se va a analizar en este estudio, el 91% de los niños de 3 a 5 años acuden o bien al colegio o bien a una guardería, escuela infantil, jardín de infancia, etc.

<sup>4</sup> Véase el apartado sobre el diseño de la muestra en la metodología de la EET 2002-2003.

<sup>5</sup> Pregunta 2 del cuestionario del hogar de la EET 2002-2003

<sup>6</sup> Genéricamente se utiliza el término guardería para hablar de guardería, jardín de infancia, escuela infantil... como venía reflejado en el cuestionario.

## Análisis de los niños de 0 a 2 años atendidos regularmente

### A) Porcentaje de niños de 0 a 2 años atendidos regularmente por personas ajenas al hogar o en instituciones

Obviamente todos los niños son atendidos de una u otra manera por los familiares del hogar en el que vive y, además, el 57% de ellos reciben atenciones o bien por personas ajenas al hogar o bien en instituciones, como se desprende de la tabla 1. Este dato permite concluir que el 43% de los niños de 0 a 2 años no reciben atenciones regulares nada más que de los familiares que conviven con ellos.

Centrados en las atenciones que prestan personas ajenas al hogar, las que no reciben una remuneración por ello, amigos, vecinos, familiares que no conviven con el menor..., atienden al 26,8% de los niños de estas edades, y al 10,1% de los mismos las personas que reciben una retribución por atenderlos regularmente. En total, el 34,9% de estos niños son atendidos por unas u otras personas. Por otra parte, y con

carácter no excluyente, el 34% de ellos son atendidos en instituciones.

Aparte de estas generalidades, en la tabla 1 se presentan algunas variables que sirven para caracterizar al hogar en el que vive el niño y profundizar, por tanto, en el análisis de las atenciones externas que reciben. Sólo se muestran las variables consideradas más reveladoras descartando otras, como el sexo, el tipo de hogar en el que vive el niño... que, siendo muy interesantes en la mayoría de investigaciones que se podrían efectuar, no han aportado diferencias significativas, incluso han presentado problemas de falta de muestra en algunas categorías lo que ha desaconsejado su publicación.

Se observa que el mayor porcentaje de niños que reciben atenciones regulares externas al hogar corresponde a los que viven en un hogar que dispone de servicio doméstico pues 9 de cada 10 de tales niños reciben algún tipo de atención, 7 de cada 10, son atendidos por personas y acuden a instituciones casi la mitad.

**Tabla 1. Porcentaje de niños de 0 a 2 años atendidos regularmente por personas ajenas al hogar, por diversas variables**

Principales variables	Total atendidos	Atendidos por personas			Atendidos en instituciones
		Total	Personas no remuneradas	Personas remuneradas	
<b>TOTAL</b>	<b>57,0</b>	<b>34,9</b>	<b>26,8</b>	<b>10,1</b>	<b>34,0</b>
<b>Tipo de municipio en el que viven</b>					
Capitales de provincia	60,5	37,2	25,0	14,6	38,4
Resto de municipios	55,1	33,5	27,8	7,6	31,6
<b>Disponibilidad de servicio doméstico</b>					
Con servicio doméstico	88,9	71,5	27,4	54,6	46,9
Sin servicio doméstico	50,2	27,0	26,7	*0,5	31,2
<b>Ingresos mensuales medios netos del hogar en el que viven</b>					
Menos de 1.000 €	39,7	20,8	20,8	*0,0	24,1
De 1.000 a 1499,99 €	44,7	28,5	25,6	*4,8	23,5
De 1.500 a 1.999,99 €	65,1	36,5	32,0	*4,6	42,0
2.000 € o más	72,6	48,5	29,5	23,5	42,3

\* Dato obtenido con menos de 30 observaciones muestrales por lo que hay que interpretarlo con cautela

Pero sin duda, el dato destacable es que más de la mitad de los niños de 0 a 2 años de aquellos hogares que disponen de servicio doméstico reciben atenciones regulares de personas remuneradas, mientras que en el total de la población sólo 1 de cada 10 niños de estas edades es atendido por estas personas. De aquí se desprende la inclusión del cuidado o atención de los niños del hogar entre las tareas del personal dedicado al servicio doméstico.

También se observa que el porcentaje de niños de capitales de provincia que reciben cuidados de personas remuneradas es casi el doble que el del resto de municipios, 14,6% y 7,6% respectivamente.

Por último, en la variable que diferencia los hogares por sus ingresos sobresalen los porcentajes de niños de los hogares con las rentas más altas. Para los niños de los hogares de los dos grupos superiores de ingresos mensuales medios netos, de 1.500€ en adelante, el total de niños atendidos de manera externa al hogar supera el 65%, no pasando del 45% los de los hogares cuyos ingresos no llegan a 1.500€.

Lo mismo sucede con las atenciones en instituciones: las reciben al menos el 42% de los niños de los hogares de más de 1.500€ mensuales medios netos y como máximo un 24,1% de niños del resto de hogares.

En cuanto a las atenciones prestadas por personas remuneradas sólo resultan representativas las efectuadas a niños de hogares con ingresos mensuales medios netos superiores a 2.000€, siendo atendidos el 23,5% de tales niños algo más del doble de la media (10,1%).

### *B) Duración media semanal de las atenciones regulares recibidas por los niños atendidos de 0 a 2 años*

La tabla 2 muestra que en una semana genérica los niños de 0 a 2 años que son atendidos regularmente por personas ajenas al hogar o en instituciones lo están durante una media de 30 horas entre todas las atenciones.

La duración media de las atenciones prestadas a estos niños por personas ajenas al hogar es casi 22 horas por semana, poco más de 19 horas las atenciones efectuadas por personas no remuneradas y casi 25 horas las de personas remuneradas. Los que han acudido a instituciones, han estado atendidos en ellas durante aproximadamente 28 horas y cuarto.

Al igual que en el apartado anterior, donde se comentaban los porcentajes de niños atendidos, destacan los niños de 0 a 2 años de los hogares que disponen de servicio doméstico por ser los que más tiempo de atenciones reciben, 36 horas y 45 minutos, más de 9 horas respecto a quienes no disponen de servicio doméstico.

Según el tipo de municipio, los niños de 0 a 2 años de capitales de provincia reciben en media más horas de atenciones externas al hogar que los del resto de municipios. Especialmente en la duración de las atenciones prestadas por personas remuneradas, algo más de 27 horas en media en una semana, 5 horas más que los de otros municipios. Sin embargo, coinciden con los niños de hogares con servicio doméstico, reciben menos horas de atenciones de personas no remuneradas que los del resto de municipios disminuyendo la diferencia en la duración media semanal de las atenciones prestadas por personas ajenas al hogar.

**Tabla 2. Duración media semanal de las atenciones regulares recibidas por los niños atendidos de 0 a 2 años según quien le atiende ajeno al hogar, por diversas variables**

Principales variables	Total atendidos	Atendidos por personas			Atendidos en instituciones
		Total	Personas no remuneradas	Personas remuneradas	
<b>TOTAL</b>	<b>30:00</b>	<b>21:52</b>	<b>19:04</b>	<b>24:48</b>	<b>28:17</b>
<b>Tipo de municipio en el que viven</b>					
Capitales de provincia	32:10	22:23	17:26	27:10	29:37
Resto de municipios	28:42	21:33	19:54	22:16	27:25
<b>Disponibilidad de servicio doméstico</b>					
Con servicio doméstico	36:45	25:55	17:35	25:08	30:33
Sin servicio doméstico	27:27	19:31	19:25	*17:03	27:35
<b>Ingresos mensuales medios netos del hogar en el que viven</b>					
Menos de 1.000 €	22:22	13:35	13:35	..	25:40
De 1.000 a 1499,99 €	24:46	15:10	13:56	*15:28	28:37
De 1.500 a 1.999,99 €	28:18	21:24	21:00	*23:05	25:34
2.000 € o más	35:18	26:37	22:55	26:08	30:36

.. No se tiene información

\* Dato obtenido con menos de 30 observaciones muestrales por lo que hay que interpretarlo con cautela

Las atenciones prestadas a los niños, distinguiendo por los ingresos mensuales medios netos del hogar, muestran las más altas duraciones medias semanales en los hogares con los ingresos más altos, tanto en el total de atenciones externas como en cada una de las componentes consideradas.

Pero más que cuantificar este último comentario hay que señalar las horas que son atendidos por personas ajenas al hogar los niños de aquellos hogares con los ingresos más bajos, apenas 13 horas y media en una semana, y sólo de personas no remuneradas no existiendo información de personas remuneradas<sup>1</sup>. Es más, la duración media semanal de las atenciones externas al hogar que estos niños reciben resulta ser la mitad de horas que los de los hogares con ingresos mensuales medios netos superiores a 2.000€.

<sup>1</sup> Obsérvese en la tabla 1 que el porcentaje de niños de hogares con ingresos mensuales medios netos por debajo de 1.000€ que reciben atenciones es el 0%.

### **Análisis de los niños de 3 a 5 años atendidos regularmente**

#### *A) Porcentaje de niños de 3 a 5 años atendidos regularmente por personas ajenas al hogar*

En la tabla 3 se observa que el 32% de los niños de 3 a 5 años reciben atenciones por parte de personas ajenas al hogar, el 26% son atendidos por familiares ajenos al hogar, amigos, vecinos..., es decir, no retribuidos por ello, y el 7,7% reciben atenciones de personas que reciben una remuneración.

Estos datos son inferiores, pero próximos, a los expuestos para los niños de 0 a 2 años. Como ocurría con estos últimos destacan los porcentajes de niños de 3 a 5 años que viven en hogares que disponen de servicio doméstico: casi la mitad de ellos son atendidos por personas remuneradas y en total reciben atenciones ajenas al hogar 6 de cada 10 niños de tales hogares, mientras que no llegan a 3 de cada 10 los niños de hogares sin servicio doméstico.



**Tabla 3. Porcentaje de niños de 3 a 5 años atendidos regularmente por personas ajenas al hogar, por diversas variables**

Principales variables	Atendidos por personas		
	Total	Personas no remuneradas	Personas remuneradas
<b>TOTAL</b>	<b>32,0</b>	<b>26,0</b>	<b>7,7</b>
<b>Tipo de municipio en el que viven</b>			
Capitales de provincia	37,1	28,5	11,0
Resto de municipios	29,7	24,8	6,2
<b>Disponibilidad de servicio doméstico</b>			
Con servicio doméstico	62,5	27,8	45,0
Sin servicio doméstico	26,0	25,6	*0,4
<b>Ingresos mensuales medios netos del hogar en el que viven</b>			
Menos de 1.000 €	17,4	17,1	*0,3
De 1.000 a 1499,99 €	29,7	27,9	*2,3
De 1.500 a 1.999,99 €	33,0	30,4	*4,9
2.000 € o más	45,0	28,7	19,5

\* Dato obtenido con menos de 30 observaciones muestrales por lo que hay que interpretarlo con cautela

También es reseñable la diferencia en el porcentaje de niños de estas edades que reciben atenciones de personas remuneradas según el tipo de municipio en el que viven, el 11% de los niños de hogares residentes en capitales de provincia, y el 6,2%, casi la mitad, de los residentes en otros municipios.

Finalmente, hay que comentar el 19,5%, alto comparándolo con el 7,7% de media, de niños de 3 a 5 años que reciben cuidados de personas remuneradas en hogares con ingresos mensuales medios netos superiores a los 2.000€. Además, a mayores ingresos de los hogares más porcentaje de niños atendidos por personas ajenas al hogar.

*B) Duración media semanal de las atenciones regulares recibidas por los niños de 3 a 5 años que han sido atendidos por personas*

La duración media semanal de las atenciones regulares que prestan las personas ajenas al hogar a los niños de 3 a 5 años ronda las 15 horas, cifrándose en algo menos de 14 horas la

duración media semanal de las prestadas por personas no remuneradas y en 17 horas las de personas remuneradas, como se muestra en la tabla 4.

Estas duraciones medias semanales son notoriamente inferiores a las de los niños de 0 a 2 años, más aún cuando los porcentajes de niños de 3 a 5 años atendidos regularmente se ha dicho que eran ligeramente inferiores a los de 0 a 2 años. Basta apreciar las casi 22 horas de media semanal de las atenciones regulares que prestan las personas ajenas al hogar a los niños de 0 a 2 años, por las 15 horas a los de 3 a 5 años. La explicación de este hecho es bien simple, se debe al elevadísimo porcentaje de niños de 3 a 5 años que acuden a instituciones<sup>1</sup>, por ello el número total de horas que pasan en las instituciones hace que disminuya el número total de horas que son atendidos por personas ajenas al hogar<sup>2</sup>, y con ello la duración media.

<sup>1</sup> El 91% como se decía al principio de este artículo.

<sup>2</sup> En realidad, disminuirán el número total de horas que son atendidos por personas ajenas al hogar y el número total de horas atendidos por los familiares del hogar.

**Tabla 4. Duración media semanal de las atenciones regulares recibidas por los niños de 3 a 5 años atendidos por personas ajenas al hogar, por diversas variables**

Principales variables	Atendidos por personas		
	Total	Personas no remuneradas	Personas remuneradas
<b>TOTAL</b>	<b>15:09</b>	<b>13:44</b>	<b>16:59</b>
<b>Tipo de municipio en el que viven</b>			
Capitales de provincia	14:13	12:43	15:22
Resto de municipios	15:43	14:17	18:17
<b>Disponibilidad de servicio doméstico</b>			
Con servicio doméstico	16:48	11:01	16:43
Sin servicio doméstico	14:24	14:17	*23:00
<b>Ingresos mensuales medios netos del hogar en el que viven</b>			
Menos de 1.000 €	13:38	13:33	*18:19
De 1.000 a 1499,99 €	13:17	12:34	*19:10
De 1.500 a 1.999,99 €	14:58	14:12	*14:01
2.000 € o más	16:45	14:30	17:10

\* Dato obtenido con menos de 30 observaciones muestrales por lo que hay que interpretarlo con cautela

Observando la tabla 4, a pesar de no existir muchas diferencias entre las variables consideradas, algunas sorprenden. Por ejemplo, al mayor porcentaje de niños de capitales de provincia que reciben atenciones regulares de personas remuneradas corresponde una duración media semanal de tales atenciones 3 horas inferior al resto de niños.

Los niños de 3 a 5 años de hogares con servicio doméstico que son atendidos regularmente por personas ajenas al hogar reciben en una semana típica casi 17 horas de estas atenciones, por 14 horas y media los de hogares que no disponen de tal servicio. Además, resulta llamativa la diferencia, por ser en sentido contrario a la anterior, en la duración media semanal de las atenciones prestadas por personas no remuneradas: para los niños de hogares con servicio doméstico es apenas 11 horas siendo algo más de 14 horas para los demás niños.

Por último, los ingresos del hogar no discriminan de una manera clara la duración media de las atenciones regulares prestadas por personas ajenas al hogar a los niños de 3 a 5 años. Por ejemplo, los niños de hogares del grupo de menos ingresos no son los que menor tiempo de atenciones reciben.

#### **Análisis de los niños de 6 a 9 años atendidos regularmente**

##### *A) Porcentaje de niños de 6 a 9 años atendidos regularmente por personas ajenas al hogar*

Los niños de 6 a 9 años se caracterizan por estar escolarizados y por tanto un número fijo de horas las pasan en el centro educativo al que acuden. Aun con esto, el 26,5% de los niños de estas edades reciben atenciones de personas ajenas al hogar, el 21,8% por personas no remuneradas y el 6,2% por personas remuneradas.

**Tabla 5. Porcentaje de niños de 6 a 9 años atendidos regularmente por personas ajenas al hogar, por diversas variables**

Principales variables	Atendidos por personas		
	Total	Personas no remuneradas	Personas remuneradas
<b>TOTAL</b>	<b>26,5</b>	<b>21,8</b>	<b>6,2</b>
<b>Tipo de municipio en el que viven</b>			
Capitales de provincia	30,2	22,7	10,7
Resto de municipios	24,8	21,4	4,1
<b>Disponibilidad de servicio doméstico</b>			
Con servicio doméstico	58,6	25,9	43,5
Sin servicio doméstico	21,4	21,1	*0,3
<b>Ingresos mensuales medios netos del hogar en el que viven</b>			
Menos de 1.000 €	16,5	16,3	*0,1
De 1.000 a 1499,99 €	18,4	17,5	*0,9
De 1.500 a 1.999,99 €	30,4	29,1	*2,6
2.000 € o más	40,0	25,9	18,4

\* Dato obtenido con menos de 30 observaciones muestrales por lo que hay que interpretarlo con cautela

Observando la tabla 5 vuelven a destacar los porcentajes de niños de hogares con servicio doméstico, los que residen en capitales de provincia y los de hogares con ingresos mensuales medios netos superiores a 2.000€. Sin embargo, no se van a realizar comentarios al respecto dado que variando las cifras valen los realizados para los niños de 3 a 5 años.

No obstante, para los niños de 6 a 9 años es digno de mención el salto en el porcentaje de niños atendidos por personas ajenas al hogar: desde el 18,4% de niños de hogares con menos de 1.500€ de ingresos mensuales medios netos al, como poco, 30,4% de niños de hogares con ingresos superiores a 1.500€. Y lo mismo para el porcentaje de niños atendidos por personas no remuneradas: el salto es en este caso desde el 17,5% de niños de hogares con ingresos mensuales medios netos inferiores a 1.500€ al 25,9%, al menos, de niños de hogares con ingresos mensuales medios netos por encima de 1.500€.

*B) Duración media semanal de las atenciones regulares recibidas por los niños de 6 a 9 años que han sido atendidos por personas*

Los niños de 6 a 9 años que son atendidos por personas ajenas al hogar, lo están durante una media de 15 horas y media por semana, durante 15 horas los atendidos por personas no remuneradas y durante algo más de 14 horas los atendidos por personas remuneradas, como se observa en la tabla 6.

Hay que hacer hincapié en la mayor duración media semanal del total de atenciones regulares prestadas por personas ajenas al hogar, y por personas no remuneradas, a los niños de 6 a 9 años que a los niños de 3 a 5 años. Por el contrario, la duración media semanal de las atenciones realizadas por personas remuneradas es casi 3 horas mayor para los niños de 3 a 5 años que para los de 6 a 9 años.

**Tabla 6. Duración media semanal de las atenciones regulares recibidas por los niños de 6 a 9 años atendidos por personas ajenas al hogar, por diversas variables**

Principales variables	Atendidos por personas		
	Total	Personas no remuneradas	Personas remuneradas
<b>TOTAL</b>	<b>15:36</b>	<b>14:55</b>	<b>14:12</b>
<b>Tipo de municipio en el que viven</b>			
Capitales de provincia	15:30	13:52	14:15
Resto de municipios	15:39	15:27	14:10
<b>Disponibilidad de servicio doméstico</b>			
Con servicio doméstico	16:34	14:01	13:58
Sin servicio doméstico	15:10	15:06	*20:05
<b>Ingresos mensuales medios netos del hogar en el que viven</b>			
Menos de 1.000 €	18:17	18:22	*8:42
De 1.000 a 1499,99 €	14:24	14:20	*15:42
De 1.500 a 1.999,99 €	17:00	16:46	*11:09
2.000 € o más	14:37	12:20	14:26

\* Dato obtenido con menos de 30 observaciones muestrales por lo que hay que interpretarlo con cautela

La duración media semanal de las atenciones de personas remuneradas es la misma para los niños de capitales de provincia y del resto de municipios, aunque se habían apreciado significativas diferencias en los porcentajes.

De manera similar aquellos niños de hogares que disponen de servicio doméstico, a pesar de las diferencias en los porcentajes, sólo reciben una hora y media más de atenciones totales que el resto de niños.

Muy distintas a las conclusiones de apartados anteriores resultan las del análisis de la duración media semanal según los ingresos del hogar. Los que más tiempo están atendidos regularmente por personas son los niños de los hogares con ingresos inferiores a 1.000€. Las diferencias de tiempo son todavía mayores al observar las atenciones prestadas por personas no remuneradas, hay 6 horas entre los que más reciben estas atenciones, los niños de hogares con ingresos inferiores

a 1.000€ y los que menos, los de hogares con ingresos superiores a 2.000€.

#### **Comparativa por grupos de edad**

En conclusión, para todas las edades, son los niños que viven en hogares que disponen de servicio doméstico los que ostentan mayores porcentajes de niños atendidos por personas ajenas al hogar, fundamentalmente de personas remuneradas.

Asimismo presentan grandes porcentajes de niños atendidos por personas remuneradas los que viven en hogares con ingresos mensuales medios netos superiores a 2.000€. Y, aunque no en magnitud, también se han señalado en los comentarios las significativas diferencias entre los niños que residen en capitales de provincia y los del resto de municipios.

Sin embargo, las duraciones medias semanales no mantienen una pauta idéntica en los tres grupos de edad. Mientras que la duración media semanal de las atenciones prestadas por

personas remuneradas es superior para los niños de 0 a 2 años que residen en capitales de provincia que para los del resto, ocurre al revés para los de 3 a 5 años y no se aprecian diferencias para los de 6 a 9 años.

Por otro lado, los niños de 0 a 2 años de los hogares con los ingresos más bajos reciben menos horas entre todas las atenciones externas al hogar que los de los hogares con ingresos más altos, 13 horas como ya se ha comentado. Para los de 3 a 5 años las diferencias son de menor magnitud, unas 3 horas. Siendo el comportamiento de los de 6 a 9 años, al contrario, los que más horas de atenciones reciben son los de ingresos más bajos.

Sólo la disponibilidad de servicio doméstico muestra cierta regularidad en los tres grupos de edad. Los niños de hogares con servicio doméstico siempre reciben más tiempo de atenciones por parte de personas ajenas al hogar que los del resto de hogares. Y la duración media semanal de las atenciones prestadas por personas no remuneradas es inferior en los hogares con servicio doméstico que en el resto.

### **Distribución horaria de las atenciones regulares recibidas por los niños en un día laborable promedio**

Es interesante añadir a la información analizada hasta el momento, es decir a las horas de atenciones externas al hogar, el resto de horas de los niños: las que pasan en instituciones y las que pasan con los miembros de su hogar. De esta manera se puede analizar la distribución horaria de las atenciones regulares recibidas por los niños.

Esta distribución de atenciones se presenta en la tabla 7 con tres apartados sustancialmente distintos. Si se obser-

van detenidamente los títulos de los apartados se apreciará que los dos últimos incluyen el término laborable. Esta distinción se incluye para diferenciar la periodicidad de las atenciones que reciben los niños. Por un lado, es de suponer que el tiempo que están en instituciones no corresponde a los 7 días de la semana sino sólo a los 5 días laborables. Sin embargo, el tiempo que dedican a atender a los niños las personas ajenas al hogar no se limita a esos 5 días. No obstante, para este análisis se supone que la atención de personas se efectúa exclusivamente en días laborables.

Ante este planteamiento debe quedar claro qué se considera en cada uno de los tres apartados de la tabla 5:

A) La distribución horaria de atenciones regulares recibidas por los niños en un día promedio, que se obtiene dividiendo el número total de horas semanales durante las que han sido atendidos todos los niños, para cada atención, entre el número total de niños, y dividiendo por 7 para obtener el dato diario.

La primera columna de datos de la tabla, atenciones prestadas por miembros del hogar, se obtiene como complementario al total del resto de ayudas en los tres apartados presentados.

B) La distribución en un día laborable promedio, que se obtiene de la misma manera que el apartado A) salvo que se divide por 5 en vez de 7, considerando así que las atenciones se centran en sólo los 5 días laborables.

C) La distribución de atenciones regulares directas recibidas por los niños obtienen restando a las horas de atenciones regulares prestadas por los familiares miembros del hogar en un día laborable promedio, es decir a los

datos de la primera columna del apartado B), el número medio de horas que dormimos en España, 8 horas y 48 minutos, según la propia Encuesta de Empleo del Tiempo 2002-2003.

El descontar las horas de sueño de las atenciones prestadas a los niños podemos argumentarla por la experiencia obtenida de la observación del diario de empleo del tiempo. Se insistía, en las instrucciones para cumplimentar el diario, en la necesidad de anotar lo que se estaba haciendo de manera principal en cada momento. Obviamente, si se está durmiendo no se está pendiente de un niño y así se ha comprobado en los diarios de los miembros del hogar en el que vive el niño. Por ello calificamos como directas a estas atenciones.

Se podría considerar el descontar las horas que se duermen no sólo a las atenciones de los familiares, pues, por ejemplo, una persona remunerada que está cuidando al niño también podría dormir un rato. Ahora bien, una suposición más fina para descontar tales

horas necesitaría más información de la disponible en la encuesta.

Dado que los tres apartados de la tabla se encuentran enlazados, nos centraremos en el que consideramos ayuda mejor al análisis, el apartado C). A partir de tales datos y las atenciones indirectas (las horas que dormimos) se ha realizado el gráfico 1 donde se muestran las diferencias por edades.

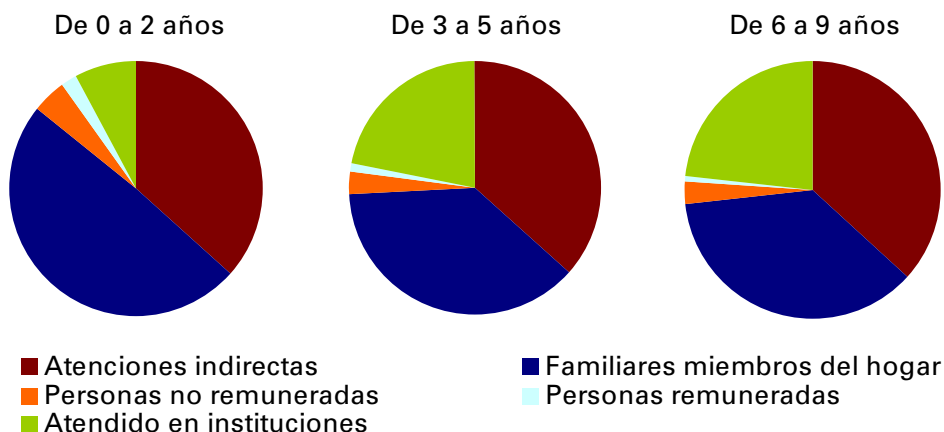
Realmente, entre los niños de 3 a 5 años y los de 6 a 9 años no se aprecian diferencias. Hay que acudir a la tabla 7 para cuantificarlas y constatar que en ninguna de las categorías presentadas hay una diferencia de más de 20 minutos entre unos niños y otros.

Como era lógico, los niños de 0 a 2 años sí que presentan discrepancias respecto al resto de niños. Los más pequeños están prácticamente la mitad del día atendidos por miembros del hogar mientras que los de 3 años en adelante solo reciben algo más de un tercio del día las atenciones de miembros del hogar.

**Tabla 7. Distribución horaria de las atenciones regulares recibidas por los niños, por edades**

	Familiares miembros del hogar	Atendidos por personas		Atendido en instituciones
		Personas no remuneradas	Personas remuneradas	
<b>A. En un día promedio</b>				
De 0 a 2 años	21:34	0:43	0:21	1:21
De 3 a 5 años	19:33	0:30	0:10	3:46
De 6 a 9 años	19:26	0:27	0:07	3:59
<b>B. En un día laborable promedio</b>				
De 0 a 2 años	20:35	1:00	0:29	1:53
De 3 a 5 años	17:46	0:42	0:14	5:16
De 6 a 9 años	17:36	0:37	0:09	5:34
<b>C. Atenciones directas en un día laborable promedio</b>				
De 0 a 2 años	11:47	1:00	0:29	1:53
De 3 a 5 años	8:58	0:42	0:14	5:16
De 6 a 9 años	8:48	0:37	0:09	5:34

## Gráfico 1. Distribución de atenciones regulares recibidas por los niños en un día laborable promedio, por edades



Visualmente también se aprecia que cuando un niño de 0 a 2 años no está cuidado por un miembro de su hogar lo más probable es que esté atendido en una institución. Lo mismo sucede, y en mayor magnitud, con los niños de 3 y más años que pasan casi una cuarta parte del día en instituciones.

Para finalizar, en un día laborable promedio los más pequeños son los que más tiempo de atenciones de personas ajenas al hogar reciben, tanto de no remuneradas, una hora como se puede contemplar en la tabla 7, como de remuneradas, una media hora. Los de 3 años en adelante no llegan a una hora sumando el tiempo que están atendidos por personas no remuneradas y por remuneradas.

### Otros comentarios

Cabe comentar, para terminar, la información que también aporta la pregunta 2 del cuestionario del hogar

relativa al carácter público o privado de la institución en la que pasa más tiempo el niño y a la utilización del servicio complementario de la comida.

En el primer punto, el carácter público o privado de la institución, los datos obtenidos a partir de la EET coinciden con los disponibles en la Estadística de Enseñanzas no Universitarias del curso 2002-2003, publicada por el MEC, en la que figura que alrededor de dos terceras partes de los niños escolarizados, a partir de 3 años, lo están en centros públicos.

Y respecto a cuántos niños comen en las instituciones se puede decir que el 32,9% de los niños menores de 10 años que acuden a una institución comen en ella. Aun más, casi la mitad de los niños de 0 a 2 años, el 49,4%, comen en la institución, mientras que de los 3 años en adelante lo hacen alrededor del 30%.





## 5. Valoración económica del servicio doméstico en 2003

La información recogida en la Encuesta de Empleo del Tiempo 2002-2003 (EET) permite realizar una valoración económica del servicio doméstico del año 2003.

La pregunta 3 del cuestionario del hogar de la EET tenía por objeto conocer si el hogar disponía de servicio doméstico. De ella se obtiene el número de hogares que disponen de tal servicio, el número de personas dedicadas a tales tareas y el número de horas semanales trabajadas por dichas personas. Con estos datos se van a proporcionar dos alternativas de valoración económica bajo los siguientes supuestos:

- a) Valorar la actividad por el salario mínimo interprofesional vigente para el año 2003. Esta opción presenta a su vez dos vías: la del salario mínimo interprofesional (SMI) y la del salario mínimo por hora efectivamente trabajada.
- b) Valorar la actividad por el salario medio de los empleados del hogar, obtenido a partir de la propia EET.

### **Número de empleados del hogar y número de horas trabajadas**

Con la información de base citada se llega a que el número de hogares con servicio doméstico asciende a 1.648.351 y el total de personas empleadas en tales tareas en 2003 es 1.715.863<sup>1</sup>. Es razonable pensar que parte de las personas implicadas en estas actividades pueden simultanear las tareas de servicio doméstico a las que se dedican en dos o más hogares.

En cuanto a las horas, en la EET se recoge un total de 17.249,1 miles de horas semanales trabajadas por los empleados en el servicio doméstico, es decir, una media de 10 horas de trabajo semanal por persona. Pero el dato que interesa es el cómputo anual de horas trabajadas. Éste se obtiene multiplicando las horas semanales por 45,59, que es el resultado de dividir la jornada media pactada anual para el año 2003 en los convenios colectivos de la rama de hogares que emplean personal doméstico, 1.823,5 horas<sup>2</sup>, entre las habituales 40 horas semanales de trabajo a tiempo completo. Así, según la EET, el número de horas anuales trabajadas por tales empleados en 2003 asciende a 786.388,4 miles de horas.

### **Valoración económica del servicio doméstico a partir del salario mínimo interprofesional**

Para la primera vía, esto es, para aplicar el salario mínimo interprofesional es necesario obtener el número de "puestos de trabajo equivalentes a tiempo completo" dedicados al servicio doméstico, que se define como el total de horas trabajadas dividido por la media de las horas trabajadas en puestos de trabajo a tiempo completo. Para ello se toma el número de horas semanales trabajadas y se divide por 40, por ser éste el número habitual de horas semanales de trabajo a tiempo completo. Se obtienen así 431.229 puestos de trabajo equivalentes a tiempo completo.

Obtenidos éstos, se multiplican por el salario mínimo interprofesional anual

<sup>1</sup> Siendo estrictos todos los datos que se obtienen de la EET deben entenderse para el período de referencia de la encuesta, es decir, último trimestre de 2002 y los tres primeros trimestres de 2003. No obstante, al obtenerse tales datos como promedios no hay pérdida de generalidad al considerarlos referidos únicamente al año 2003.

<sup>2</sup> Anuario de Estadísticas Laborales y de Asuntos Sociales 2004. M<sup>e</sup> de Trabajo y Asuntos Sociales.

para el año 2003, 6.316,80 euros<sup>1</sup>, para obtener los sueldos y salarios de los empleados del hogar hablando en términos de contabilidad nacional.

A este dato, sólo falta añadirle las cotizaciones a cargo de los empleadores al régimen especial de empleados del hogar, dado que las cotizaciones a cargo de los trabajadores van incluidas en el salario mínimo interprofesional al ser un salario bruto. Estas cotizaciones ascienden a 171,1 millones de euros<sup>2</sup> y hay que tener en cuenta que sólo provienen de los 184.560 afiliados a la Seguridad Social, en el Régimen Especial de Empleados del Hogar, para el año 2003<sup>3</sup>.

De esta manera se llega a que la valoración económica del servicio doméstico para 2003 por esta vía resultar ser 2.895,1 millones de euros.

En la tabla 1 se muestra en resumen el desarrollo seguido para este caso y los que se van a describir.

Para la segunda vía se parte directamente del número de horas anuales trabajadas. Para llegar a la valoración se aplica el salario mínimo por hora efectivamente trabajada para 2003, 3,51 euros<sup>4</sup>. Al igual que en el caso anterior se obtendrían así los sueldos y salarios de los empleados dedicados al servicio doméstico a la que habría que añadir los 171,1 millones de euros de cotizaciones a cargo de los empleadores al régimen especial de em-

pleados del hogar por las razones ya expuestas.

Así, la valoración económica del servicio doméstico para 2003 por esta vía resultar ser 2.931,3 millones de euros.

Esta segunda vía parece más razonable dada la gran mayoría de empleados del hogar que no trabaja sujeto a un contrato a tiempo completo, con una remuneración mensual estipulada, sino "por horas", recibiendo las retribuciones correspondientes a las horas trabajadas.

#### **Valoración económica del servicio doméstico a partir del salario medio del personal doméstico obtenido de la propia EET**

La valoración anterior se puede considerar mínima dado que, valga la redundancia, se han aplicado salarios mínimos. Surge por ello la alternativa de aplicar un salario medio mensual a tal actividad económica, o un salario medio por hora efectivamente trabajada que según los últimos comentarios del apartado anterior, aparentemente aportaría un dato más ajustado a la realidad. El problema es obtener tal salario medio, bien mensual o bien por hora efectiva de trabajo.

Gracias a la información disponible en la EET se puede obtener un salario medio para los empleados en el servicio doméstico puesto que en el cuestionario individual se ha recogido información tanto de la ocupación principal como de los ingresos mensuales netos de dicha ocupación principal. Antes de facilitar el dato hay que señalar que los ingresos se han recogido mediante intervalos y no por cifra exacta de ingresos. Así, se ha considerado para el cálculo que aquellas personas que han declarado un determinado intervalo de ingresos

<sup>1</sup> Real Decreto 1426/2002, de 27 de diciembre, por el que se fija el salario mínimo interprofesional para 2003 (BOE de 28/12/2002).

<sup>2</sup> Se ha tomado la Recaudación neta de las Cotizaciones del Régimen Especial de Empleados del Hogar de la Liquidación del Presupuesto de Ingresos para el Ejercicio 2003 de las Cuentas Agregadas de las Entidades Gestoras, Servicios Comunes y Mutuas de A.T. y E.P. de la Seguridad Social.

<sup>3</sup> La afiliación a la Seguridad Social no es obligatoria si no se trabajan un número determinado de horas semanales.

<sup>4</sup> Fijado en el mismo Real Decreto de la cita 1.

**Tabla 1. Resumen de las valoraciones del servicio doméstico en 2003**

Métodos de valoración	Puestos de trabajo totales	Puestos de trabajo equivalente a tiempo completo	Horas anuales totales	Salario	Valoración económica
A.1) SMI anual	1.715.863	431.229	n.a.	6.316,80 <sup>1</sup>	2.895.055.194,5 €
A.2) SMI por hora	1.715.863	n.a.	786.388.386,6	3,51 <sup>2</sup>	2.931.291.084,3 €
B) Salario EET	1.715.863	431.229	n.a.	7.823,20 <sup>3</sup>	3.635.833.895,9 €

n.a. No aplicable a la alternativa correspondiente

<sup>1</sup> Salario mínimo interprofesional anual

<sup>2</sup> Salario mínimo interprofesional por hora efectivamente trabajada

<sup>3</sup> Salario anual medio neto del personal doméstico, obtenido de la EET

reciben una remuneración igual al punto medio del intervalo, salvo para el primer intervalo, de 0 a 500 euros<sup>1</sup> para el que se ha considerado el salario mínimo interprofesional mensual, es decir 451,20 euros<sup>2</sup>.

Así, el salario mensual medio neto obtenido para el personal doméstico ha sido 558,80 euros. Este salario multiplicado por 14, para obtener el salario anual: 7.823,2 euros, y por el número de "puestos de trabajo equivalentes a tiempo completo" dedicados al servicio doméstico, 431.229 como ya se había calculado, resultan 3.373,6 millones de euros de sueldos y salarios netos de los empleados del hogar, dado que en este caso el salario de partida es neto.

Ahora, por tanto, hay que añadir tanto las cotizaciones a cargo de los empleadores al régimen especial de empleados del hogar como las cotizaciones a cargo de los trabajadores, en total: 262,2 millones euros<sup>3</sup>.

En este caso, la valoración económica del servicio doméstico para 2003 es: 3.635,8 millones de euros.

Por analogía con las conclusiones de la primera valoración, en la que se utilizaba el salario mínimo interprofesional, parece claro que si se dispusiera de un salario "medio" por hora efectivamente trabajada en estas tareas, la valoración a la que se llegaría no diferiría mucho de la obtenida.

### Conclusión

Dependiendo del método se observa una variación en los resultados. No obstante, dado que el primer método (por cualquiera de sus vías) tiende a subestimar los resultados por aplicar salarios mínimos se considera que el método más adecuado para valorar económicamente el servicio doméstico es el que utiliza la información de la EET, tanto a la hora de calcular el empleo equivalente como a la hora de obtener un sueldo neto medio.

<sup>1</sup> No se ha hecho ningún supuesto para el último intervalo de ingresos, 3.000 y más euros, dado que ningún ocupado como empleado del hogar ha declarado tal intervalo.

<sup>2</sup> Fijado también en el mencionado Real Decreto 1426/2002, de 27 de diciembre, por el que se fija el salario mínimo interprofesional para 2003 (BOE de 28/12/2002).

<sup>3</sup> Se ha tomado la Recaudación neta de las Cotizaciones del Régimen Especial de Empleados del Hogar de la

Liquidación del Presupuesto de Ingresos para el Ejercicio 2003 de las Cuentas Agregadas de las Entidades Gestoras, Servicios Comunes y Mutuas de A.T. y E.P. de la Seguridad Social.



## **Anexo de tablas del capítulo 2**



## 1.0. Estancia media diaria en determinados lugares o medios de transporte

Lugares o medios de transporte	Ambos sexos	Varones	Mujeres
<b>Casa</b>	<b>16:28</b>	<b>15:11</b>	<b>17:41</b>
Sólo Casa	16:25	15:08	17:39
Lugar de trabajo y domicilio (cuando coinciden)	0:03	0:03	0:03
<b>Segunda vivienda o casa de fin de semana</b>	<b>0:05</b>	<b>0:05</b>	<b>0:05</b>
<b>Lugar de trabajo o escuela fuera del domicilio</b>	<b>2:59</b>	<b>3:57</b>	<b>2:04</b>
<b>Casa de otras personas</b>	<b>0:29</b>	<b>0:25</b>	<b>0:32</b>
<b>Restaurante, café, bar</b>	<b>0:19</b>	<b>0:24</b>	<b>0:15</b>
<b>Playa, piscina</b>	<b>0:08</b>	<b>0:08</b>	<b>0:08</b>
<b>Campo, aire libre, polideportivo</b>	<b>0:13</b>	<b>0:19</b>	<b>0:07</b>
<b>Centros comerciales, mercadillos</b>	<b>0:03</b>	<b>0:02</b>	<b>0:03</b>
<b>Calle, vía pública</b>	<b>0:40</b>	<b>0:44</b>	<b>0:36</b>
<b>Otros lugares</b>	<b>1:27</b>	<b>1:28</b>	<b>1:25</b>
Lugar no especificado	0:48	0:50	0:45
Otros lugares especificados	0:39	0:38	0:40
<b>Medios de transporte privado</b>	<b>0:28</b>	<b>0:32</b>	<b>0:25</b>
Medio de transporte privado no especificado	0:00	0:00	0:00
<b>Trayecto a pie</b>	<b>0:09</b>	<b>0:08</b>	<b>0:10</b>
Trayecto en bicicleta	0:00	0:00	0:00
Trayecto en ciclomotor, motocicleta, barco de motor	0:01	0:01	0:00
<b>Trayecto en automóvil</b>	<b>0:18</b>	<b>0:22</b>	<b>0:14</b>
Trayecto en camión, furgoneta o tractor	0:00	0:01	0:00
Otro medio de transporte privado especificado	0:00	0:00	0:00
<b>Medios de transporte públicos</b>	<b>0:08</b>	<b>0:07</b>	<b>0:09</b>
Medio de transporte público no especificado	0:00	0:00	0:00
Trayecto en taxi	0:00	0:00	0:00
<b>Trayecto en autobús, autocar</b>	<b>0:05</b>	<b>0:04</b>	<b>0:06</b>
Trayecto en tranvía, metro	0:01	0:01	0:02
Trayecto en tren	0:01	0:01	0:01
Trayecto en avión	0:00	0:00	0:00
Trayecto en barco	0:00	0:00	0:00
Otro medio de transporte público especificado	0:00	0:00	0:00
<b>Medio de transporte no especificado</b>	<b>0:33</b>	<b>0:35</b>	<b>0:30</b>

## 1.1. Estancia media diaria en determinados lugares

Principales variables	Casa	Segunda vivienda	Lugar de trabajo o escuela	Casa de otras personas	Restaurante, café, bar
<b>TOTAL</b>	<b>16:28</b>	<b>0:05</b>	<b>2:59</b>	<b>0:29</b>	<b>0:19</b>
<b>Sexo</b>					
Varones	15:11	0:05	3:57	0:25	0:24
Mujeres	17:41	0:05	2:04	0:32	0:15
<b>Tipo de día de la semana</b>					
Lunes a jueves	16:15	0:02	3:50	0:21	0:11
Viernes a domingo	16:45	0:10	1:52	0:39	0:30
<b>Tamaño del hogar en el que viven</b>					
Hogar de 1 miembro	17:19	0:04	1:40	0:54	0:24
Hogar de 2 miembros	17:11	0:05	2:19	0:32	0:19
Hogar de 3 miembros	16:28	0:04	3:03	0:27	0:20
Hogar de 4 miembros	15:54	0:06	3:29	0:26	0:19
Hogar de 5 ó más miembros	16:20	0:06	3:19	0:23	0:19
<b>Tipo de hogar en el que viven</b>					
Hogar unipersonal	17:19	0:04	1:40	0:54	0:24
Hogar de 2 adultos sin niños dependientes	17:14	0:05	2:17	0:32	0:19
Otros hogares sin niños dependientes	16:27	0:05	3:01	0:22	0:23
Hogar de 1 adulto con 1 ó más niños dependientes	16:12	0:04	3:12	0:42	0:19
Hogar de 2 adultos con niños dependientes	15:57	0:05	3:35	0:29	0:15
Otros hogares con niños dependientes	16:12	0:07	3:13	0:24	0:20
<b>Ingresos mensuales medios netos del hogar en el que viven</b>					
Menos de 1.000 €	18:04	0:04	1:28	0:36	0:14
De 1.000 a 1.499,99 €	16:37	0:03	2:55	0:28	0:19
De 1.500 a 1.999,99 €	15:52	0:04	3:38	0:26	0:22
2.000 € o más	15:18	0:08	4:02	0:25	0:23
<b>Tipo de municipio en el que viven</b>					
Capitales de provincia	16:19	0:08	2:58	0:28	0:20
Resto de municipios	16:32	0:04	3:00	0:29	0:19
<b>Edad</b>					
Menos de 25 años	15:30	0:04	3:20	0:30	0:25
De 25 a 44 años	15:15	0:04	4:13	0:30	0:23
De 45 a 64 años	16:38	0:09	3:01	0:26	0:16
65 ó más años	19:43	0:04	0:07	0:29	0:11
<b>Nivel de estudios alcanzado</b>					
Analfabetos, sin estudios o educación primaria	18:01	0:04	1:46	0:31	0:12
Educación secundaria. Primera etapa	16:10	0:05	3:20	0:27	0:19
Educación secundaria. Segunda etapa	15:20	0:06	3:47	0:28	0:26
Formación profesional superior	14:43	0:04	4:29	0:28	0:28
Educación universitaria	15:16	0:08	3:49	0:27	0:27
<b>Estado civil</b>					
Casado	16:50	0:06	2:50	0:28	0:15
Soltero	15:17	0:04	3:43	0:28	0:28
Viudo	19:40	0:04	0:30	0:43	0:11
Separado o divorciado	16:17	0:01	3:18	0:27	0:22
<b>Relación con la actividad y situación profesional respecto al primer trabajo</b>					
Activos	14:31	0:05	4:58	0:26	0:24
Ocupados	14:08	0:05	5:29	0:25	0:24
– Empresarios	13:48	0:05	6:16	0:21	0:25
– Asalariados	14:11	0:05	5:19	0:26	0:24
Parados	17:47	0:03	0:33	0:37	0:25
Inactivos	18:38	0:05	0:50	0:31	0:14
Estudiantes	16:13	0:04	2:49	0:30	0:18
Jubilados o pensionistas	19:24	0:05	0:02	0:31	0:14
Labores del hogar	19:53	0:06	0:03	0:33	0:09



## 1.2. Estancia media diaria en determinados lugares

Principales variables	Playa, piscina	Campo, aire libre, polideportivo	Centros comerciales, mercadillos	Calle, vía pública	Otros lugares
<b>TOTAL</b>	<b>0:08</b>	<b>0:13</b>	<b>0:03</b>	<b>0:40</b>	<b>1:27</b>
<b>Sexo</b>					
Varones	0:08	0:19	0:02	0:44	1:28
Mujeres	0:08	0:07	0:03	0:36	1:25
<b>Tipo de día de la semana</b>					
Lunes a jueves	0:06	0:10	0:02	0:35	1:18
Viernes a domingo	0:12	0:16	0:04	0:46	1:38
<b>Tamaño del hogar en el que viven</b>					
Hogar de 1 miembro	0:07	0:10	0:03	0:52	1:26
Hogar de 2 miembros	0:05	0:12	0:03	0:51	1:23
Hogar de 3 miembros	0:07	0:13	0:03	0:42	1:25
Hogar de 4 miembros	0:10	0:15	0:03	0:32	1:30
Hogar de 5 ó más miembros	0:11	0:13	0:02	0:34	1:25
<b>Tipo de hogar en el que viven</b>					
Hogar unipersonal	0:07	0:10	0:03	0:52	1:26
Hogar de 2 adultos sin niños dependientes	0:05	0:12	0:03	0:51	1:22
Otros hogares sin niños dependientes	0:06	0:14	0:02	0:44	1:29
Hogar de 1 adulto con 1 ó más niños dependientes	0:10	0:08	0:03	0:29	1:30
Hogar de 2 adultos con niños dependientes	0:10	0:13	0:03	0:29	1:24
Otros hogares con niños dependientes	0:12	0:14	0:03	0:36	1:31
<b>Ingresos mensuales medios netos del hogar en el que viven</b>					
Menos de 1.000 €	0:06	0:12	0:02	0:54	1:26
De 1.000 a 1.499,99 €	0:08	0:14	0:03	0:39	1:26
De 1.500 a 1.999,99 €	0:08	0:14	0:03	0:35	1:24
2.000 € o más	0:11	0:13	0:03	0:31	1:28
<b>Tipo de municipio en el que viven</b>					
Capitales de provincia	0:08	0:11	0:03	0:41	1:29
Resto de municipios	0:08	0:14	0:02	0:39	1:25
<b>Edad</b>					
Menos de 25 años	0:15	0:18	0:03	0:31	1:46
De 25 a 44 años	0:09	0:12	0:03	0:28	1:22
De 45 a 64 años	0:07	0:12	0:02	0:44	1:20
65 ó más años	0:02	0:12	0:01	1:09	1:22
<b>Nivel de estudios alcanzado</b>					
Analfabetos, sin estudios o educación primaria	0:07	0:14	0:01	0:52	1:21
Educación secundaria. Primera etapa	0:09	0:14	0:03	0:39	1:26
Educación secundaria. Segunda etapa	0:09	0:12	0:03	0:31	1:36
Formación profesional superior	0:08	0:14	0:03	0:27	1:29
Educación universitaria	0:10	0:12	0:04	0:29	1:31
<b>Estado civil</b>					
Casado	0:07	0:12	0:02	0:44	1:21
Soltero	0:12	0:16	0:03	0:32	1:40
Viudo	0:03	0:06	0:01	0:50	1:11
Separado o divorciado	0:08	0:10	0:05	0:38	1:17
<b>Relación con la actividad y situación profesional respecto al primer trabajo</b>					
Activos	0:08	0:12	0:03	0:28	1:21
Ocupados	0:08	0:12	0:03	0:26	1:15
– Empresarios	0:06	0:12	0:02	0:23	1:05
– Asalariados	0:08	0:12	0:03	0:27	1:17
Parados	0:12	0:12	0:04	0:44	2:11
Inactivos	0:08	0:14	0:02	0:53	1:32
Estudiantes	0:16	0:19	0:03	0:30	1:44
Jubilados o pensionistas	0:03	0:15	0:01	1:15	1:28
Labores del hogar	0:06	0:08	0:02	0:44	1:27

### 1.3. Estancia media diaria en determinados medios de transporte

Principales variables	Medios de transporte privados			Medios de transporte públicos		Medios de transporte no especificado
	Total	A pie	Automóvil	Total	Autobús, autocar	
<b>TOTAL</b>	<b>0:28</b>	<b>0:09</b>	<b>0:18</b>	<b>0:08</b>	<b>0:05</b>	<b>0:33</b>
<b>Sexo</b>						
Varones	0:32	0:08	0:22	0:07	0:04	0:35
Mujeres	0:25	0:10	0:14	0:09	0:06	0:30
<b>Tipo de día de la semana</b>						
Lunes a jueves	0:28	0:10	0:17	0:10	0:06	0:33
Viernes a domingo	0:28	0:08	0:20	0:06	0:04	0:33
<b>Tamaño del hogar en el que viven</b>						
Hogar de 1 miembro	0:21	0:08	0:12	0:07	0:04	0:34
Hogar de 2 miembros	0:25	0:08	0:16	0:08	0:04	0:29
Hogar de 3 miembros	0:29	0:09	0:19	0:08	0:05	0:32
Hogar de 4 miembros	0:32	0:10	0:20	0:09	0:05	0:35
Hogar de 5 ó más miembros	0:26	0:08	0:17	0:09	0:06	0:33
<b>Tipo de hogar en el que viven</b>						
Hogar unipersonal	0:21	0:08	0:12	0:07	0:04	0:34
Hogar de 2 adultos sin niños dependientes	0:25	0:08	0:16	0:08	0:04	0:29
Otros hogares sin niños dependientes	0:27	0:08	0:18	0:08	0:05	0:31
Hogar de 1 adulto con 1 ó más niños dependientes	0:27	0:11	0:15	0:09	0:07	0:34
Hogar de 2 adultos con niños dependientes	0:34	0:11	0:22	0:08	0:05	0:36
Otros hogares con niños dependientes	0:27	0:09	0:17	0:09	0:06	0:33
<b>Ingresos mensuales medios netos del hogar en el que viven</b>						
Menos de 1.000 €	0:19	0:08	0:10	0:05	0:04	0:30
De 1.000 a 1.499,99 €	0:27	0:09	0:16	0:08	0:05	0:34
De 1.500 a 1.999,99 €	0:31	0:10	0:20	0:08	0:06	0:35
2.000 € o más	0:37	0:10	0:26	0:11	0:06	0:32
<b>Tipo de municipio en el que viven</b>						
Capitales de provincia	0:31	0:12	0:18	0:12	0:07	0:31
Resto de municipios	0:27	0:08	0:18	0:06	0:04	0:34
<b>Edad</b>						
Menos de 25 años	0:29	0:12	0:16	0:13	0:09	0:35
De 25 a 44 años	0:38	0:10	0:27	0:09	0:05	0:36
De 45 a 64 años	0:26	0:08	0:17	0:06	0:04	0:32
65 ó más años	0:11	0:06	0:05	0:03	0:02	0:24
<b>Nivel de estudios alcanzado</b>						
Analfabetos, sin estudios o educación primaria	0:17	0:07	0:09	0:05	0:03	0:31
Educación secundaria. Primera etapa	0:26	0:08	0:16	0:07	0:05	0:37
Educación secundaria. Segunda etapa	0:36	0:11	0:24	0:12	0:07	0:33
Formación profesional superior	0:45	0:09	0:34	0:11	0:06	0:32
Educación universitaria	0:46	0:12	0:33	0:14	0:07	0:28
<b>Estado civil</b>						
Casado	0:28	0:08	0:19	0:06	0:03	0:33
Soltero	0:32	0:11	0:20	0:13	0:08	0:34
Viudo	0:12	0:07	0:04	0:04	0:03	0:24
Separado o divorciado	0:29	0:09	0:19	0:10	0:06	0:38
<b>Relación con la actividad y situación profesional respecto al primer trabajo</b>						
Activos	0:37	0:09	0:26	0:10	0:06	0:37
Ocupados	0:38	0:09	0:28	0:10	0:05	0:37
– Empresarios	0:34	0:07	0:25	0:06	0:03	0:37
– Asalariados	0:39	0:09	0:29	0:11	0:06	0:37
Parados	0:28	0:11	0:15	0:09	0:06	0:33
Inactivos	0:18	0:09	0:09	0:07	0:05	0:28
Estudiantes	0:27	0:13	0:12	0:14	0:10	0:33
Jubilados o pensionistas	0:13	0:07	0:06	0:04	0:02	0:25
Labores del hogar	0:17	0:09	0:09	0:03	0:02	0:28

## 1.4. Estancia media diaria en determinados lugares

Comunidades Autónomas Lugares										
	1	2	3	4	5	6	7	8	9	10
<b>Total nacional</b>	<b>16:28</b>	<b>0:05</b>	<b>2:59</b>	<b>0:29</b>	<b>0:19</b>	<b>0:08</b>	<b>0:13</b>	<b>0:03</b>	<b>0:40</b>	<b>1:27</b>
Andalucía	16:55	0:04	2:39	0:33	0:15	0:10	0:13	0:03	0:38	1:23
Aragón	16:18	0:09	2:59	0:27	0:32	0:08	0:21	0:04	0:40	1:14
Asturias (Ppdo. de)	16:59	0:03	2:30	0:21	0:26	0:05	0:17	0:02	0:45	1:29
Balears (Illes)	16:06	0:03	3:26	0:40	0:22	0:09	0:12	0:01	0:28	1:06
Canarias	16:34	0:07	3:04	0:25	0:13	0:19	0:15	0:05	0:29	1:08
Cantabria	16:39	0:03	2:58	0:23	0:20	0:10	0:36	0:02	0:35	1:16
Castilla y León	16:32	0:03	2:49	0:24	0:32	0:08	0:13	0:02	0:52	1:19
Castilla-La Mancha	16:47	0:04	2:58	0:30	0:18	0:06	0:11	0:02	0:33	1:33
Cataluña	16:11	0:02	3:21	0:27	0:17	0:07	0:12	0:03	0:39	1:27
Com. Valenciana	16:06	0:07	3:01	0:37	0:16	0:10	0:13	0:03	0:31	1:46
Extremadura	17:03	0:08	2:37	0:24	0:20	0:05	0:23	0:02	0:41	1:21
Galicia	16:41	0:02	2:47	0:32	0:19	0:08	0:10	0:01	0:41	1:39
Madrid (Com. de)	16:02	0:12	3:18	0:27	0:19	0:05	0:08	0:04	0:45	1:23
Murcia (Región de)	16:54	0:08	2:55	0:27	0:16	0:09	0:13	0:02	0:30	1:19
Navarra (Com. Foral de)	15:59	0:00	3:12	0:26	0:35	0:08	0:19	0:02	0:37	1:38
País Vasco	16:21	0:03	2:51	0:17	0:26	0:07	0:15	0:01	1:04	1:31
Rioja (La)	16:24	0:06	3:09	0:22	0:28	0:10	0:08	0:01	0:36	1:38
Ceuta y Melilla	17:31	0:01	2:32	0:22	0:21	0:15	0:08	0:01	0:34	1:12

### Lugares

1 Casa	4 Casa de otras personas	7 Campo, aire libre, polideportivo	10 Otros lugares
2 Segunda vivienda	5 Restaurante, café, bar	8 Centros comerciales, mercadillos	
3 Lugar de trabajo o escuela	6 Playa, piscina	9 Calle, vía pública	

## 1.5. Estancia media diaria en determinados medios de transporte

Comunidades Autónomas Medios de transporte						
	11	12	13	14	15	16
<b>Total nacional</b>	<b>0:28</b>	<b>0:09</b>	<b>0:18</b>	<b>0:08</b>	<b>0:05</b>	<b>0:33</b>
Andalucía	0:20	0:07	0:12	0:05	0:04	0:43
Aragón	0:33	0:11	0:21	0:08	0:07	0:28
Asturias (Ppdo. de)	0:30	0:11	0:18	0:07	0:06	0:26
Balears (Illes)	0:43	0:17	0:23	0:05	0:04	0:40
Canarias	0:39	0:11	0:28	0:07	0:06	0:34
Cantabria	0:18	0:05	0:13	0:04	0:03	0:37
Castilla y León	0:29	0:12	0:16	0:05	0:04	0:32
Castilla-La Mancha	0:23	0:09	0:13	0:04	0:02	0:32
Cataluña	0:27	0:08	0:18	0:11	0:05	0:35
Com. Valenciana	0:30	0:10	0:19	0:06	0:04	0:34
Extremadura	0:32	0:13	0:17	0:04	0:04	0:19
Galicia	0:30	0:08	0:20	0:06	0:05	0:26
Madrid (Com. de)	0:31	0:09	0:22	0:18	0:08	0:27
Murcia (Región de)	0:38	0:11	0:24	0:03	0:03	0:25
Navarra (Com. Foral de)	0:24	0:07	0:16	0:06	0:05	0:33
País Vasco	0:28	0:11	0:17	0:12	0:07	0:24
Rioja (La)	0:26	0:11	0:14	0:03	0:03	0:29
Ceuta y Melilla	0:17	0:07	0:10	0:01	0:01	0:45

### Medios de transporte

11 Medios de transporte privados (total)	14 Medios de transporte públicos (total)
12 A pie	15 En autobús, autocar
13 En automóvil	16 Medio de transporte no especificado

## 2.0. Porcentaje de personas localizadas en determinados lugares a lo largo del día

Lugares o medios de transporte	Ambos sexos	Varones	Mujeres
<b>Casa</b>	<b>99,3</b>	<b>99,2</b>	<b>99,3</b>
Sólo Casa	99,2	99,2	99,3
Lugar de trabajo y domicilio (cuando coinciden)	1,2	1,3	1,1
<b>Segunda vivienda o casa de fin de semana</b>	<b>1,0</b>	<b>1,0</b>	<b>1,0</b>
<b>Lugar de trabajo o escuela fuera del domicilio</b>	<b>39,4</b>	<b>48,4</b>	<b>30,7</b>
<b>Casa de otras personas</b>	<b>16,8</b>	<b>14,9</b>	<b>18,6</b>
<b>Restaurante, café, bar</b>	<b>18,0</b>	<b>21,6</b>	<b>14,5</b>
<b>Playa, piscina</b>	<b>5,0</b>	<b>4,8</b>	<b>5,1</b>
<b>Campo, aire libre, polideportivo</b>	<b>8,7</b>	<b>11,9</b>	<b>5,7</b>
<b>Centros comerciales, mercadillos</b>	<b>2,6</b>	<b>2,2</b>	<b>3,0</b>
<b>Calle, vía pública</b>	<b>34,8</b>	<b>34,7</b>	<b>34,9</b>
<b>Otros lugares</b>	<b>63,2</b>	<b>59,3</b>	<b>66,9</b>
Lugar no especificado	45,4	43,2	47,4
Otros lugares especificados	32,2	28,9	35,4
<b>Medios de transporte privado</b>	<b>40,6</b>	<b>43,5</b>	<b>37,9</b>
Medio de transporte privado no especificado	0,0	0,0	0,0
<b>Trayecto a pie</b>	<b>21,8</b>	<b>19,6</b>	<b>24,0</b>
Trayecto en bicicleta	0,4	0,6	0,1
Trayecto en ciclomotor, motocicleta, barco de motor	1,2	1,8	0,7
<b>Trayecto en automóvil</b>	<b>24,6</b>	<b>29,1</b>	<b>20,3</b>
Trayecto en camión, furgoneta o tractor	0,3	0,5	0,1
Otro medio de transporte privado especificado	0,0	0,1	0,0
<b>Medios de transporte públicos</b>	<b>9,6</b>	<b>8,2</b>	<b>10,9</b>
Medio de transporte público no especificado	0,1	0,1	0,1
Trayecto en taxi	0,5	0,5	0,5
<b>Trayecto en autobús, autocar</b>	<b>7,0</b>	<b>5,7</b>	<b>8,2</b>
Trayecto en tranvía, metro	2,2	2,1	2,3
Trayecto en tren	1,2	1,0	1,4
Trayecto en avión	0,1	0,2	0,1
Trayecto en barco	0,0	0,0	0,0
Otro medio de transporte público especificado	0,1	0,1	0,1
<b>Medio de transporte no especificado</b>	<b>57,8</b>	<b>59,4</b>	<b>56,2</b>

## 2.1. Porcentaje de personas localizadas en determinados lugares a lo largo del día

Principales variables	Casa	Segunda vivienda	Lugar de trabajo o escuela	Casa de otras personas	Restaurante, café, bar
<b>TOTAL</b>	<b>99,3</b>	<b>1,0</b>	<b>39,4</b>	<b>16,8</b>	<b>18,0</b>
<b>Sexo</b>					
Varones	99,2	1,0	48,4	14,9	21,6
Mujeres	99,3	1,0	30,7	18,6	14,5
<b>Tipo de día de la semana</b>					
Lunes a jueves	99,5	0,4	49,8	14,0	13,8
Viernes a domingo	98,9	1,9	25,4	20,5	23,5
<b>Tamaño del hogar en el que viven</b>					
Hogar de 1 miembro	99,1	0,9	21,7	25,4	20,4
Hogar de 2 miembros	98,9	0,9	29,1	17,6	17,5
Hogar de 3 miembros	99,3	0,8	39,8	17,1	19,0
Hogar de 4 miembros	99,3	1,2	46,8	15,9	17,8
Hogar de 5 ó más miembros	99,6	1,3	44,1	13,8	16,7
<b>Tipo de hogar en el que viven</b>					
Hogar unipersonal	99,1	0,9	21,7	25,4	20,4
Hogar de 2 adultos sin niños dependientes	98,9	0,9	28,4	17,6	17,5
Otros hogares sin niños dependientes	99,3	1,0	38,1	13,1	19,9
Hogar de 1 adulto con 1 ó más niños dependientes	99,1	0,6	48,5	20,3	18,4
Hogar de 2 adultos con niños dependientes	99,3	1,0	48,8	18,6	16,6
Otros hogares con niños dependientes	99,5	1,3	43,3	14,5	17,3
<b>Ingresos mensuales medios netos del hogar en el que viven</b>					
Menos de 1.000 €	99,2	0,8	20,2	19,1	13,6
De 1.000 a 1.499,99 €	99,6	0,7	38,3	17,2	17,4
De 1.500 a 1.999,99 €	99,3	0,9	47,5	16,4	19,3
2.000 € o más	99,1	1,5	52,3	14,9	21,8
<b>Tipo de municipio en el que viven</b>					
Capitales de provincia	99,1	1,4	39,5	15,6	19,3
Resto de municipios	99,4	0,8	39,3	17,4	17,3
<b>Edad</b>					
Menos de 25 años	99,4	0,9	50,5	17,1	19,4
De 25 a 44 años	99,3	0,8	52,9	18,3	21,5
De 45 a 64 años	99,1	1,6	37,9	15,3	17,0
65 ó más años	99,1	0,8	2,1	15,4	10,8
<b>Nivel de estudios alcanzado</b>					
Analfabetos, sin estudios o educación primaria	99,3	0,8	24,1	16,9	11,6
Educación secundaria. Primera etapa	99,4	1,0	42,5	16,4	17,8
Educación secundaria. Segunda etapa	99,1	1,2	50,2	16,9	23,4
Formación profesional superior	99,4	1,1	56,6	17,4	24,7
Educación universitaria	99,0	1,4	51,1	16,8	25,0
<b>Estado civil</b>					
Casado	99,1	1,2	35,5	16,8	16,0
Soltero	99,4	0,8	51,3	16,2	22,4
Viudo	99,2	0,8	7,2	20,2	10,1
Separado o divorciado	99,7	0,3	43,3	16,6	20,6
<b>Relación con la actividad y situación profesional respecto al primer trabajo</b>					
Activos	99,3	1,0	62,2	16,0	22,3
Ocupados	99,2	1,0	68,2	15,3	22,5
– Empresarios	99,0	1,1	73,2	12,8	24,4
– Asalariados	99,2	1,1	66,9	15,8	22,2
Parados	99,8	0,8	10,6	22,1	20,8
Inactivos	99,2	1,0	14,6	17,5	12,9
Estudiantes	99,4	1,0	48,2	16,7	14,9
Jubilados o pensionistas	99,1	0,9	1,1	16,1	13,3
Labores del hogar	99,3	1,2	1,2	20,2	10,2

## 2.2. Porcentaje de personas localizadas en determinados lugares a lo largo del día

Principales variables	Playa, piscina	Campo, aire libre, polideporti	Centros comerciales mercadillos	Calle, vía pública	Otros lugares
<b>TOTAL</b>	<b>5,0</b>	<b>8,7</b>	<b>2,6</b>	<b>34,8</b>	<b>63,2</b>
<b>Sexo</b>					
Varones	4,8	11,9	2,2	34,7	59,3
Mujeres	5,1	5,7	3,0	34,9	66,9
<b>Tipo de día de la semana</b>					
Lunes a jueves	4,0	8,2	2,1	32,0	62,7
Viernes a domingo	6,2	9,4	3,3	38,5	63,9
<b>Tamaño del hogar en el que viven</b>					
Hogar de 1 miembro	4,2	6,8	3,0	41,6	68,4
Hogar de 2 miembros	3,5	7,3	2,6	40,6	63,4
Hogar de 3 miembros	4,8	8,4	2,6	36,5	63,4
Hogar de 4 miembros	5,9	10,1	3,0	30,3	64,1
Hogar de 5 ó más miembros	5,5	8,9	1,9	31,0	58,8
<b>Tipo de hogar en el que viven</b>					
Hogar unipersonal	4,2	6,8	3,0	41,6	68,4
Hogar de 2 adultos sin niños dependientes	3,5	7,3	2,5	41,0	63,4
Otros hogares sin niños dependientes	4,1	8,7	2,2	36,4	62,3
Hogar de 1 adulto con 1 ó más niños dependientes	5,6	7,0	3,0	27,9	63,9
Hogar de 2 adultos con niños dependientes	6,2	9,8	3,0	29,5	63,9
Otros hogares con niños dependientes	6,0	9,2	2,5	32,4	60,8
<b>Ingresos mensuales medios netos del hogar en el que viven</b>					
Menos de 1.000 €	3,3	7,4	1,9	41,3	64,6
De 1.000 a 1.499,99 €	4,8	8,3	2,9	34,6	62,8
De 1.500 a 1.999,99 €	4,6	9,8	3,1	32,4	63,2
2.000 € o más	6,6	9,5	2,7	30,2	62,2
<b>Tipo de municipio en el que viven</b>					
Capitales de provincia	5,0	7,6	3,4	35,6	65,2
Resto de municipios	4,9	9,3	2,2	34,3	62,1
<b>Edad</b>					
Menos de 25 años	7,7	13,3	2,7	28,3	62,5
De 25 a 44 años	5,3	8,3	3,5	28,2	62,8
De 45 a 64 años	4,4	7,1	2,1	38,1	63,7
65 ó más años	2,0	6,7	1,5	50,5	64,0
<b>Nivel de estudios alcanzado</b>					
Analfabetos, sin estudios o educación primaria	4,0	8,4	1,5	40,1	60,9
Educación secundaria. Primera etapa	4,8	8,6	2,7	34,0	63,0
Educación secundaria. Segunda etapa	5,3	8,2	3,4	30,1	64,7
Formación profesional superior	5,0	10,2	2,9	28,2	65,8
Educación universitaria	7,1	9,7	4,2	31,2	66,0
<b>Estado civil</b>					
Casado	4,4	7,6	2,6	37,6	64,0
Soltero	6,3	11,6	2,8	29,0	62,2
Viudo	2,3	3,9	1,4	42,2	62,4
Separado o divorciado	5,1	5,8	3,1	33,1	61,9
<b>Relación con la actividad y situación profesional respecto al primer trabajo</b>					
<b>Activos</b>	5,1	8,3	2,9	27,9	60,2
Ocupados	4,9	8,2	2,8	26,6	58,4
– Empresarios	4,3	7,4	1,7	22,0	50,0
– Asalariados	5,0	8,3	3,1	27,6	60,2
Parados	7,0	8,9	3,9	39,5	76,1
<b>Inactivos</b>	4,7	9,1	2,2	42,2	66,3
Estudiantes	8,2	14,3	2,5	27,9	61,2
Jubilados o pensionistas	2,6	7,9	1,6	53,2	64,6
Labores del hogar	4,2	5,8	2,8	40,9	73,5

## 2.3. Porcentaje de personas localizadas en determinados medios de transporte a lo largo del día

Principales variables	Medios de transporte privados			Medios de transporte públicos		Medios de transporte no especificado
	Total	A pie	Automóvil	Total	Autobús, autocar	
<b>TOTAL</b>	<b>40,6</b>	<b>21,8</b>	<b>24,6</b>	<b>9,6</b>	<b>7,0</b>	<b>57,8</b>
<b>Sexo</b>						
Varones	43,5	19,6	29,1	8,2	5,7	59,4
Mujeres	37,9	24,0	20,3	10,9	8,2	56,2
<b>Tipo de día de la semana</b>						
Lunes a jueves	42,6	23,7	24,5	11,4	8,3	58,0
Viernes a domingo	38,1	19,3	24,6	7,2	5,2	57,5
<b>Tamaño del hogar en el que viven</b>						
Hogar de 1 miembro	31,7	20,2	14,9	7,7	5,8	61,4
Hogar de 2 miembros	36,9	20,7	20,8	8,5	5,7	55,0
Hogar de 3 miembros	42,0	21,9	26,3	9,7	6,7	56,9
Hogar de 4 miembros	44,5	23,5	27,9	10,2	7,7	58,8
Hogar de 5 ó más miembros	39,7	20,6	24,2	10,2	8,0	59,0
<b>Tipo de hogar en el que viven</b>						
Hogar unipersonal	31,7	20,2	14,9	7,7	5,8	61,4
Hogar de 2 adultos sin niños dependientes	36,7	20,6	20,6	8,2	5,4	54,8
Otros hogares sin niños dependientes	38,2	19,7	23,6	9,1	6,5	55,2
Hogar de 1 adulto con 1 ó más niños dependientes	44,9	27,9	24,5	13,4	11,7	63,1
Hogar de 2 adultos con niños dependientes	47,1	24,7	30,5	10,3	7,6	60,6
Otros hogares con niños dependientes	40,5	21,5	23,7	10,8	8,4	58,3
<b>Ingresos mensuales medios netos del hogar en el que viven</b>						
Menos de 1.000 €	29,9	19,2	13,7	6,6	5,1	57,8
De 1.000 a 1.499,99 €	39,4	21,9	22,6	9,4	7,3	59,8
De 1.500 a 1.999,99 €	44,3	23,0	27,4	9,5	7,3	59,6
2.000 € o más	49,7	23,8	34,7	12,4	8,2	54,8
<b>Tipo de municipio en el que viven</b>						
Capitales de provincia	44,1	26,8	23,8	14,9	10,8	54,7
Resto de municipios	38,9	19,2	25,0	6,7	5,0	59,4
<b>Edad</b>						
Menos de 25 años	44,1	27,2	23,3	16,4	13,0	61,9
De 25 a 44 años	49,4	22,7	34,9	10,0	6,8	59,2
De 45 a 64 años	39,1	20,3	23,6	7,7	5,5	57,4
65 ó más años	21,5	16,5	6,5	4,0	2,9	51,0
<b>Nivel de estudios alcanzado</b>						
Analfabetos, sin estudios o educación primaria	28,7	18,2	13,0	5,8	4,7	57,8
Educación secundaria. Primera etapa	38,7	19,9	22,9	8,6	6,9	62,4
Educación secundaria. Segunda etapa	49,6	25,6	32,5	13,8	9,3	57,2
Formación profesional superior	54,8	23,6	41,8	11,7	8,0	55,8
Educación universitaria	58,5	29,9	40,5	15,3	9,7	49,5
<b>Estado civil</b>						
Casado	39,9	20,1	25,5	6,6	4,6	57,5
Soltero	45,3	25,3	26,6	15,1	11,3	59,2
Viudo	23,0	17,9	7,1	4,9	3,9	51,5
Separado o divorciado	39,5	21,6	23,8	11,8	8,6	62,3
<b>Relación con la actividad y situación profesional respecto al primer trabajo</b>						
Activos	49,4	22,0	34,9	10,9	7,5	60,2
Ocupados	50,6	21,6	36,4	10,9	7,4	60,2
– Empresarios	45,4	18,4	32,8	5,1	3,0	62,2
– Asalariados	51,9	22,3	37,4	12,4	8,5	59,7
Parados	39,4	25,1	21,4	11,1	8,1	59,8
Inactivos	30,8	21,7	13,0	8,1	6,5	54,9
Estudiantes	43,9	30,1	20,7	18,0	14,9	59,7
Jubilados o pensionistas	23,3	16,8	8,3	4,2	3,1	51,6
Labores del hogar	28,7	20,5	11,9	4,0	3,1	55,3

## 2.4. Porcentaje de personas localizadas en determinados lugares a lo largo del día

Comunidades Autónomas	Lugares									
	1	2	3	4	5	6	7	8	9	10
<b>Total nacional</b>	<b>99,3</b>	<b>1,0</b>	<b>39,4</b>	<b>16,8</b>	<b>18,0</b>	<b>5,0</b>	<b>8,7</b>	<b>2,6</b>	<b>34,8</b>	<b>63,2</b>
Andalucía	99,7	0,8	35,9	20,2	13,6	5,2	7,7	2,5	33,8	61,5
Aragón	99,3	1,5	39,1	16,3	27,7	4,3	13,1	3,4	33,8	58,7
Asturias (Ppdo. de)	99,5	0,9	34,0	14,1	23,2	3,7	9,5	2,2	38,6	64,6
Balears (Illes)	99,4	0,8	46,0	22,6	21,9	6,5	7,8	2,1	28,0	63,2
Canarias	99,6	1,3	40,4	17,3	12,8	8,2	9,3	4,4	27,2	53,3
Cantabria	99,6	0,5	38,8	12,6	18,7	5,9	21,1	1,7	26,6	52,6
Castilla y León	99,7	0,9	37,5	15,7	26,6	4,2	9,1	2,2	43,3	65,0
Castilla-La Mancha	99,1	0,9	39,0	18,3	17,0	3,6	7,4	1,6	33,9	67,3
Cataluña	99,0	0,5	42,3	14,1	16,2	4,7	8,2	2,4	32,2	61,1
Com. Valenciana	98,5	1,4	39,5	19,6	16,5	7,3	9,2	3,3	31,7	68,5
Extremadura	99,9	1,5	36,8	21,3	19,0	3,6	13,8	2,9	36,7	65,2
Galicia	99,2	0,6	37,3	17,2	16,8	4,8	7,3	1,6	36,0	66,0
Madrid (Com. de)	98,7	1,7	42,4	13,5	17,7	3,6	6,7	3,5	37,6	63,1
Murcia (Región de)	99,7	1,5	39,1	18,4	15,0	4,2	7,2	2,0	31,4	61,9
Navarra (Com. Foral de)	99,8	0,1	42,9	17,7	26,5	4,7	11,4	3,3	31,8	68,6
País Vasco	99,6	1,0	39,1	12,1	27,2	4,5	11,7	1,4	46,3	66,4
Rioja (La)	99,5	1,4	42,2	13,2	24,7	5,1	6,3	2,0	32,5	69,7
Ceuta y Melilla	100,0	0,2	36,8	14,3	18,1	7,4	7,5	1,0	31,1	55,8

### Lugares

1 Casa	4 Casa de otras personas	7 Campo, aire libre, polideportivo	10 Otros lugares
2 Segunda vivienda	5 Restaurante, café, bar	8 Centros comerciales, mercadillos	
3 Lugar de trabajo o escuela	6 Playa, piscina	9 Calle, vía pública	

## 2.5. Porcentaje de personas localizadas en determinados medios de transporte a lo largo del día

Comunidades Autónomas	Medios de transporte					
	11	12	13	14	15	16
<b>Total nacional</b>	<b>40,6</b>	<b>21,8</b>	<b>24,6</b>	<b>9,6</b>	<b>7,0</b>	<b>57,8</b>
Andalucía	30,1	15,3	18,0	5,5	4,8	69,8
Aragón	46,8	26,9	26,7	11,1	10,5	61,0
Asturias (Ppdo. de)	41,7	22,8	24,9	11,2	10,0	53,7
Balears (Illes)	62,3	37,4	34,1	4,6	3,9	67,7
Canarias	46,8	21,7	32,0	8,6	7,6	48,4
Cantabria	27,7	11,3	19,3	5,9	5,0	59,3
Castilla y León	44,0	26,9	23,8	6,8	6,0	64,0
Castilla-La Mancha	38,7	21,8	21,6	4,5	3,8	64,0
Cataluña	36,9	18,2	23,8	11,7	6,6	55,6
Com. Valenciana	41,9	24,0	25,5	7,9	5,8	62,3
Extremadura	52,3	31,3	30,0	5,0	4,8	44,6
Galicia	42,3	19,0	28,6	7,2	6,8	52,4
Madrid (Com. de)	43,7	24,1	26,1	18,8	11,8	44,2
Murcia (Región de)	57,5	29,0	33,3	3,9	3,7	53,4
Navarra (Com. Foral de)	37,8	18,6	24,8	9,0	8,8	62,3
País Vasco	43,2	27,2	24,4	15,8	10,3	53,9
Rioja (La)	48,3	29,3	24,6	5,6	5,5	60,4
Ceuta y Melilla	30,7	16,6	17,8	3,3	2,4	72,7

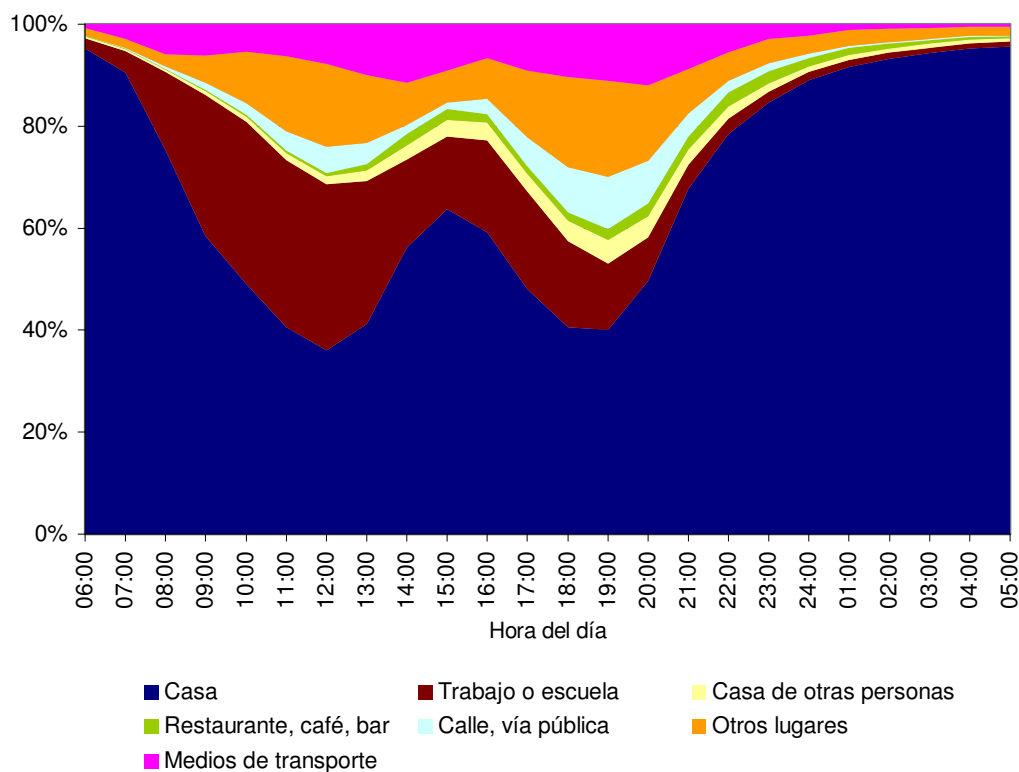
### Medios de transporte

11 Medios de transporte privados (total)	14 Medios de transporte públicos (total)
12 A pie	15 En autobús, autocar
13 En automóvil	16 Medio de transporte no especificado



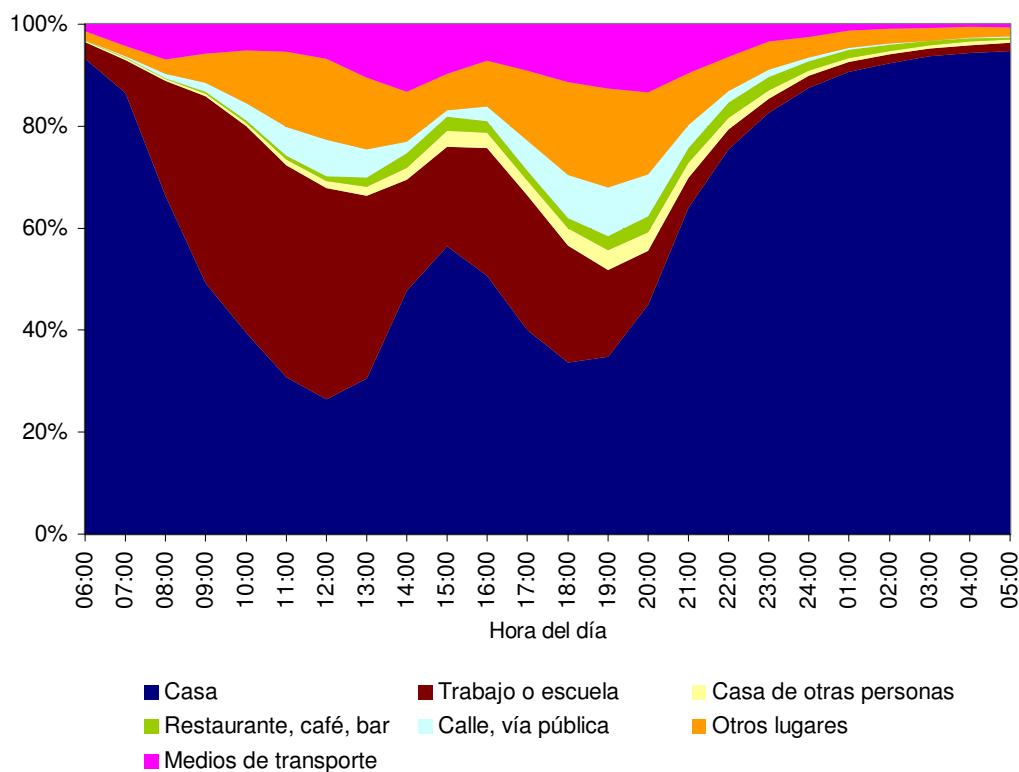
### 3.1 Porcentaje de personas localizadas en determinados lugares en el mismo momento del día al inicio de cada hora

Hora	Total personas						Total semana
	Casa	Trabajo o escuela	Casa de otras personas	Restaurante, café, bar	Calle, vía pública	Otros lugares	
06:00	95,1	2,0	0,4	0,1	0,0	1,5	0,8
07:00	90,5	4,2	0,4	0,1	0,2	1,7	2,9
08:00	75,3	15,2	0,5	0,1	0,6	2,3	5,9
09:00	58,5	27,7	0,7	0,3	1,4	5,3	6,2
10:00	49,1	31,8	0,9	0,4	2,3	10,1	5,4
11:00	40,6	32,8	1,3	0,5	3,8	14,8	6,2
12:00	36,1	32,5	1,6	0,7	5,1	16,2	7,8
13:00	41,2	28,1	2,1	1,3	4,1	13,3	10,0
14:00	56,3	17,3	2,7	2,2	1,8	8,3	11,5
15:00	63,8	14,2	3,3	2,2	1,2	6,3	9,1
16:00	59,2	18,0	3,4	1,7	3,0	8,0	6,6
17:00	48,0	19,2	3,4	1,5	5,7	13,0	9,1
18:00	40,5	16,9	4,1	1,6	8,9	17,6	10,4
19:00	40,0	13,0	4,6	2,2	10,2	18,8	11,1
20:00	49,6	8,5	4,2	2,5	8,4	14,7	12,0
21:00	67,8	4,7	3,1	2,5	4,4	8,8	8,8
22:00	78,6	3,0	2,4	2,7	2,2	5,7	5,5
23:00	84,6	2,1	1,7	2,4	1,6	4,7	2,9
24:00	88,9	1,6	1,1	1,7	0,8	3,6	2,2
01:00	91,7	1,4	1,0	1,4	0,4	3,1	1,1
02:00	93,3	1,2	0,8	1,0	0,2	2,6	0,9
03:00	94,5	1,0	0,8	0,7	0,2	2,2	0,7
04:00	95,3	1,0	0,8	0,5	0,2	1,8	0,5
05:00	95,6	1,0	0,7	0,3	0,2	1,7	0,5



### 3.2 Porcentaje de personas localizadas en determinados lugares en el mismo momento del día al inicio de cada hora

Varones							Total semana
Hora	Lugar						Medios de transporte
	Casa	Trabajo o escuela	Casa de otras personas	Restaurante, café, bar	Calle, vía pública	Otros lugares	
06:00	93,2	3,2	0,3	0,1	0,0	1,7	1,4
07:00	86,5	6,5	0,4	0,1	0,2	2,0	4,3
08:00	66,4	22,5	0,4	0,2	0,8	2,9	6,9
09:00	49,3	36,6	0,5	0,3	1,8	5,8	5,7
10:00	39,5	40,5	0,7	0,5	3,4	10,4	5,1
11:00	30,8	41,6	1,1	0,7	5,7	14,7	5,4
12:00	26,4	41,5	1,4	1,0	7,1	15,9	6,8
13:00	30,6	35,7	1,8	1,8	5,6	14,0	10,5
14:00	47,7	21,7	2,4	2,9	2,3	9,7	13,3
15:00	56,4	19,6	3,1	2,8	1,2	7,1	9,8
16:00	50,8	25,0	3,0	2,3	2,9	8,9	7,2
17:00	40,0	26,4	2,9	2,0	5,8	13,7	9,1
18:00	33,7	22,9	3,4	1,9	8,6	18,1	11,4
19:00	34,8	17,0	3,9	2,7	9,6	19,4	12,6
20:00	44,9	10,6	3,6	3,1	8,2	16,0	13,4
21:00	63,9	5,9	3,0	2,9	4,5	10,2	9,6
22:00	75,5	3,9	2,2	3,0	2,3	6,7	6,4
23:00	82,6	2,8	1,6	2,6	1,5	5,5	3,4
24:00	87,5	2,3	1,1	1,9	0,7	4,0	2,5
01:00	90,6	2,0	0,8	1,6	0,4	3,4	1,2
02:00	92,5	1,7	0,7	1,2	0,2	2,9	0,9
03:00	93,6	1,5	0,7	0,8	0,1	2,4	0,8
04:00	94,5	1,5	0,7	0,6	0,2	2,1	0,5
05:00	94,8	1,6	0,6	0,4	0,2	1,8	0,6



### 3.3 Porcentaje de personas localizadas en determinados lugares en el mismo momento del día al inicio de cada hora

Hora	Lugar						Medios de transporte	Total semana
	Casa	Trabajo o escuela	Casa de otras personas	Restaurante, café, bar	Calle, vía pública	Otros lugares		
06:00	97,0	0,9	0,4	0,1	0,0	1,3	0,3	
07:00	94,4	2,0	0,5	0,0	0,1	1,4	1,6	
08:00	83,9	8,2	0,6	0,1	0,4	1,7	5,1	
09:00	67,3	19,2	0,8	0,2	0,9	4,9	6,7	
10:00	58,4	23,6	1,0	0,3	1,2	9,8	5,7	
11:00	50,0	24,2	1,5	0,4	1,9	15,0	7,0	
12:00	45,4	23,8	1,8	0,4	3,2	16,5	8,8	
13:00	51,4	20,8	2,2	0,7	2,7	12,6	9,5	
14:00	64,5	13,0	2,9	1,5	1,3	7,0	9,8	
15:00	70,9	9,0	3,4	1,6	1,2	5,4	8,4	
16:00	67,3	11,4	3,7	1,2	3,1	7,2	6,1	
17:00	55,7	12,3	4,0	1,0	5,6	12,4	9,1	
18:00	47,1	11,2	4,7	1,3	9,2	17,2	9,3	
19:00	45,0	9,3	5,3	1,8	10,8	18,2	9,7	
20:00	54,1	6,5	4,8	1,9	8,6	13,5	10,6	
21:00	71,5	3,5	3,2	2,1	4,3	7,5	8,0	
22:00	81,5	2,1	2,5	2,4	2,2	4,8	4,6	
23:00	86,5	1,4	1,7	2,2	1,7	4,0	2,4	
24:00	90,3	1,0	1,2	1,6	0,8	3,2	2,0	
01:00	92,7	0,8	1,1	1,2	0,4	2,8	0,9	
02:00	94,2	0,6	0,9	0,9	0,3	2,3	0,8	
03:00	95,3	0,5	0,9	0,5	0,2	2,0	0,6	
04:00	96,1	0,5	0,9	0,4	0,2	1,6	0,4	
05:00	96,5	0,5	0,8	0,2	0,2	1,5	0,3	

