

20 de marzo de 2013

Estadística del Procedimiento Concursal (EPC)
Año 2012. *Datos provisionales*

El número de deudores concursados aumentó un 27,1% en 2012

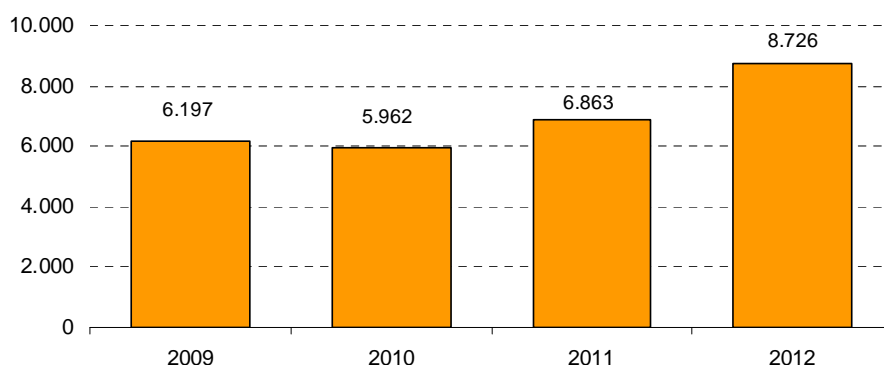
El 23,8% de las empresas concursadas tenía una antigüedad de 20 o más años

El INE publica por primera vez, de manera independiente, un resumen anual de la evolución de los procedimientos concursales y sus características. La información utilizada está basada en los datos anuales de 2012, así como la evolución de los últimos cinco años.

En el año 2012, el número total de deudores concursados fue de 8.726, un 27,1% superior al registrado el año pasado.

Por tipo de concurso, 8.222 fueron voluntarios (un 27,0% más que en el año 2011) y 504 necesarios (un 30,2% más). Atendiendo a la clase de procedimiento, los ordinarios aumentaron un 237,1% y los abreviados un 9,0%.

Evolución del número de deudores concursados



Deudores concursados según forma jurídica y características del concurso

	% Variación anual			Total 2012
	2010	2011	2012	
Deudores concursados	-3,8	15,1	27,1	8.726
Persona física sin actividad empresarial	-4,89	-1,95	-2,73	927
Empresas concursadas	-3,6	18,4	32,0	7.799
Persona física con actividad empresarial	-8,1	-6,9	8,6	265
Sociedad Anónima (S.A.)	-11,1	12,1	39,8	1.387
Sociedad Limitada (S.R.L.)	-1,8	20,9	31,9	5.990
Otras	27,9	51,7	18,9	157
Tipo de concurso				
Voluntario	-3,9	14,6	27,0	8.222
Necesario	-1,6	24,0	30,2	504
Clase de procedimiento				
Ordinario	-58,9	-7,0	237,1	1.844
Abreviado	12,8	17,5	9,0	6.882

Empresas concursadas por actividad económica

El número de empresas concursadas aumentó un 32,0% en el año 2012 hasta alcanzar las 7.799. Las actividades de *Construcción*, *Comercio* e *Industria y energía* concentraron respectivamente el 30,1%, 18,6% y 18,5% de las empresas concursadas en el año 2012.

Por actividad económica, *Comercio* fue la que presentó un mayor incremento de empresas concursadas (37,9%).

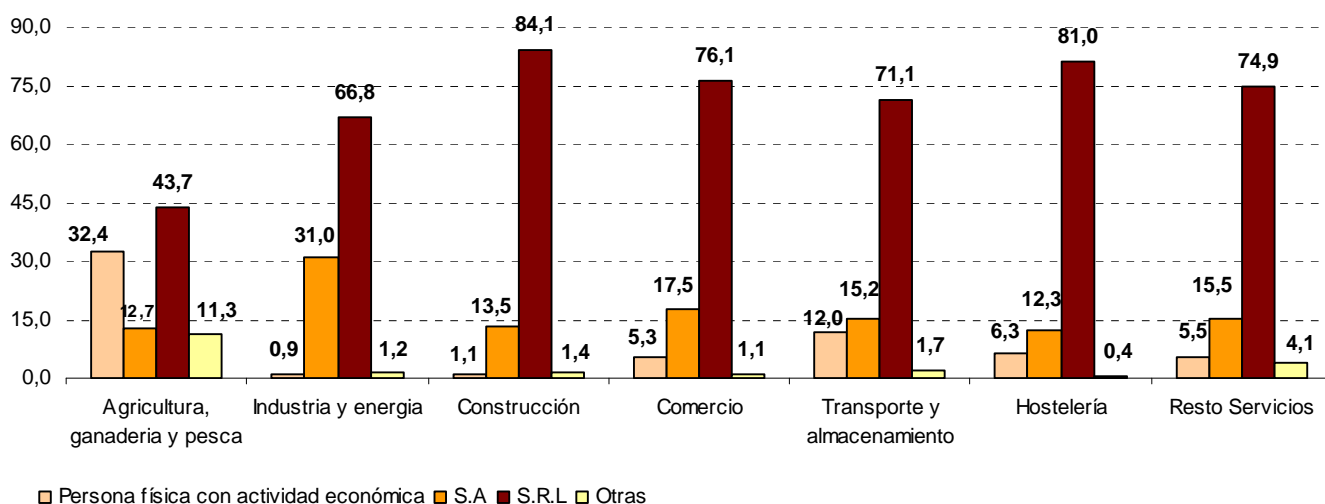
Empresas concursadas por actividad económica

	%Variación anual			Total 2012
	2010	2011	2012	
Empresas concursadas	-3,6	18,4	32,0	7.799
Agricultura, ganadería y pesca	12,8	20,8	10,9	71
Industria y energía	-18,6	11,1	28,4	1.444
Construcción	-7,7	19,7	22,8	2.350
Comercio	-8,4	28,6	37,9	1.447
Transporte y almacenamiento	24,6	9,1	29,4	343
Hostelería	58,7	13,9	34,0	252
Resto de Servicios	19,7	14,5	35,7	1.266
Sin clasificar	2,5	30,1	68,3	626

Atendiendo a la forma jurídica, *Industria y energía* registró el mayor porcentaje de Sociedades Anónimas concursadas (31,0%), mientras que *Agricultura, ganadería y pesca* presentó el porcentaje más elevado de concursos de personas físicas con actividad económica (32,4%).

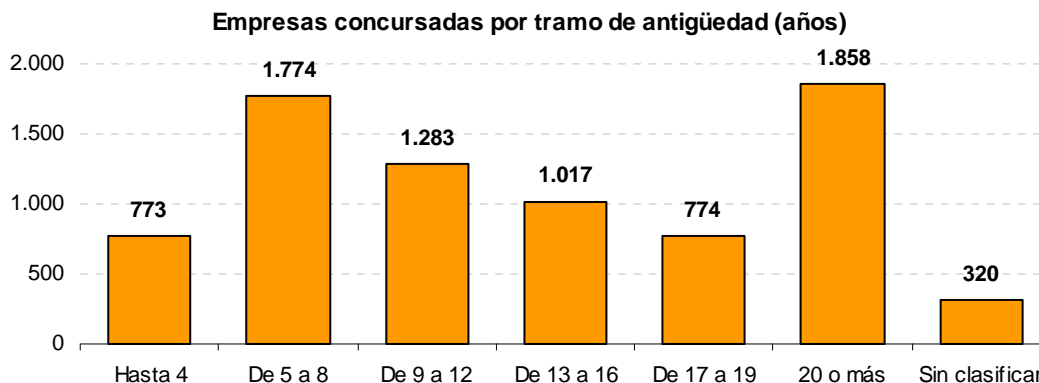
Por su parte, *Construcción* y *Hostelería* registraron los mayores porcentajes de concursos de Sociedades de Responsabilidad Limitada (con un 84,1% y 81,0%, respectivamente).

Porcentaje de empresas concursadas según forma jurídica dentro de cada actividad económica



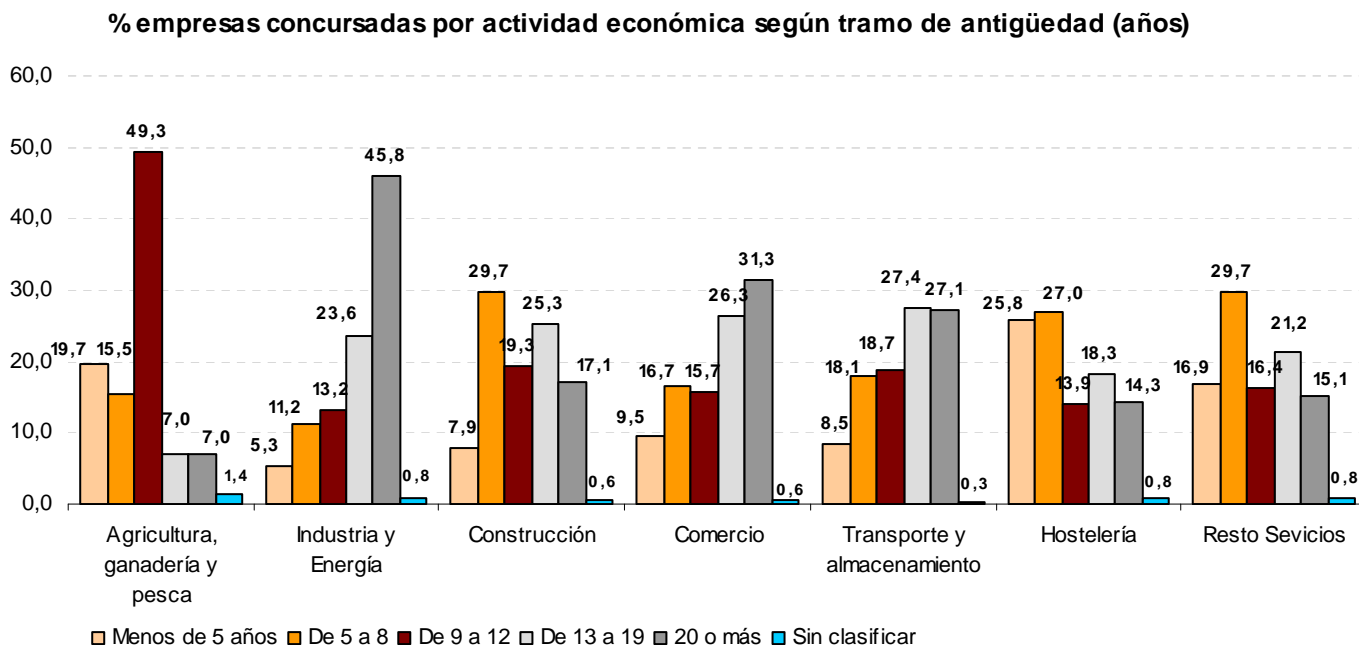
Empresas concursadas por antigüedad ¹

El 23,8% de las empresas concursadas en el año 2012 tenía una antigüedad de 20 o más años. Por su parte, el 9,9% tenían cuatro o menos años de antigüedad.



La actividad económica con mayor porcentaje de empresas concursadas con una antigüedad de 20 o más años fue *Industria y energía* (45,8%).

Por su parte, *Hostelería* presentó el porcentaje más elevado de empresas concursadas con 4 años o menos de antigüedad (25,8%).

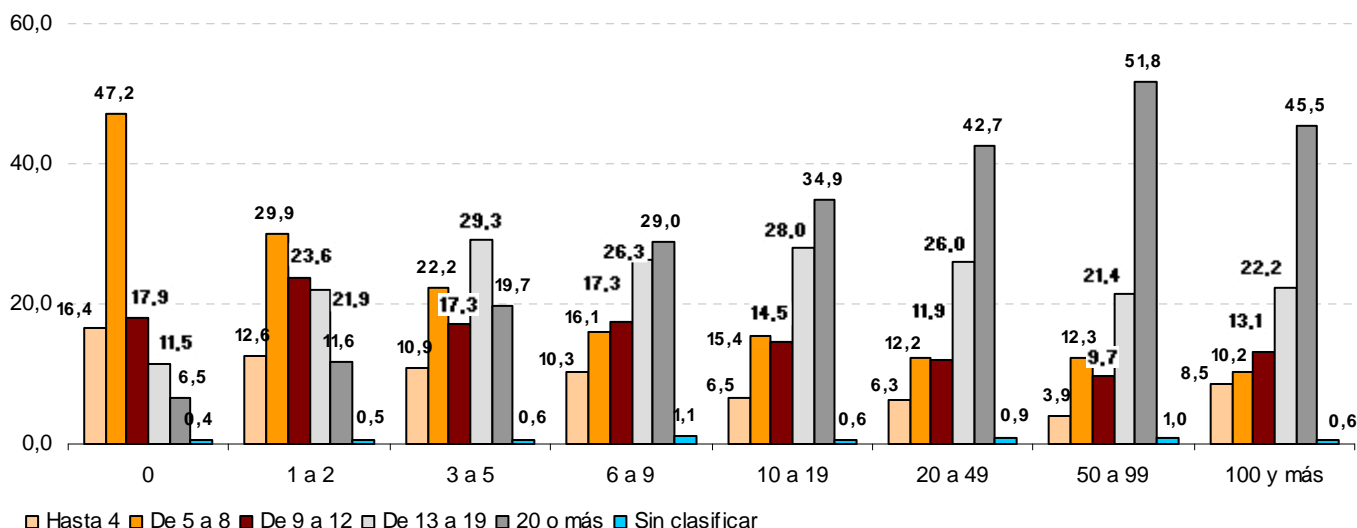


¹ A efectos de determinar la antigüedad de la empresa se ha utilizado la información del Directorio Central de Empresas (Dirce)

Atendiendo al número de asalariados, el 63,6% de las empresas concursadas sin asalariados tenían una antigüedad inferior a nueve años.

Entre las empresas de 50 a 99 asalariados y de más de 100 asalariados, un 51,8% y 45,5%, respectivamente, correspondió a las de una antigüedad de 20 años o más.

%empresas concursadas por tramo de asalariados según tramo de antigüedad (años)

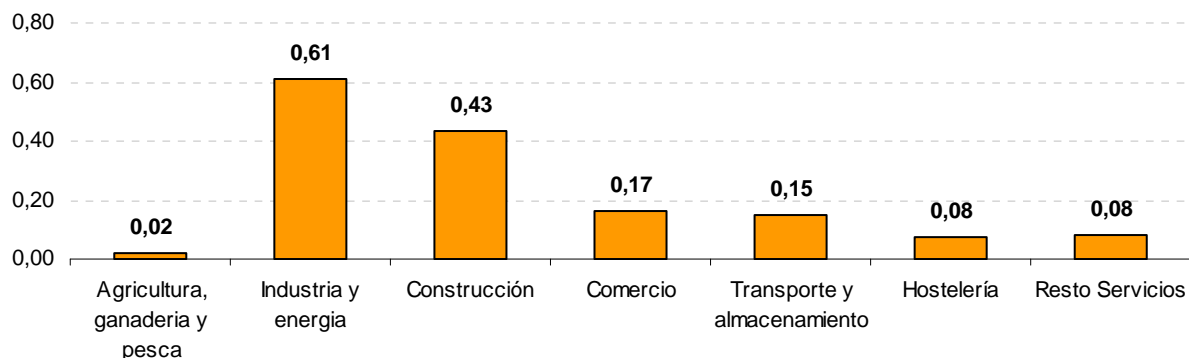


Empresas concursadas respecto al total de empresas existentes

Tomando como referencia el total de empresas existentes en cada actividad económica, cabe destacar que el 0,61% de las empresas de *Industria y energía* iniciaron un procedimiento concursal en 2012. Por el contrario, sólo el 0,02% de las empresas de *Agricultura, ganadería y pesca* se vieron afectadas por procedimiento concursal.

El gráfico siguiente muestra el porcentaje de empresas concursadas por actividad económica respecto al *stock* de empresas existentes en el año 2012².

%(empresas concursadas/stock de empresas) por actividad económica. Año 2012



² Para el cálculo del stock de empresas existentes en el año 2012, se ha utilizado el Directorio Central de Empresas (Dirce) a fecha 31/12/2011. A este directorio se le han añadido las empresas creadas y se han eliminado aquellas que se han disuelto, en base a la información de la Estadística de Sociedades Mercantiles.

Distribución geográfica de los deudores concursados

Cataluña, Comunitat Valenciana y Comunidad de Madrid concentraron el 49,4% del total de concursos de acreedores en el año 2012.

Principado de Asturias registró el mayor incremento en el número de deudores concursados (128,4%). Por su parte, Illes Balears fue la única comunidad en la que se redujo el número de deudores concursados (-8,8%).

Tomando como referencia el total de empresas existentes en cada comunidad, el 0,29% de las empresas situadas en País Vasco y Comunitat Valenciana iniciaron un procedimiento concursal en 2012. En el lado opuesto figuró Extremadura, dónde presentaron concurso el 0,09%, del total de empresas establecidas en dicha comunidad. La media nacional fue del 0,19%.

Número de deudores concursados, variación anual y % empresas concursadas sobre el stock de empresas existentes por comunidades y ciudades autónomas

Año 2012	Número de deudores concursados	% Variación anual	% Empresas concursadas/ Stock de empresas
Total	8.726	27,1	0,19
Andalucía	921	16,3	0,13
Aragón	297	33,8	0,22
Asturias, Principado de	185	128,4	0,18
Balears, Illes	280	-8,8	0,23
Canarias	247	28,0	0,12
Cantabria	97	64,4	0,18
Castilla y León	358	33,6	0,14
Castilla-La Mancha	342	21,3	0,16
Cataluña	1.879	26,3	0,23
Comunitat Valenciana	1.355	34,4	0,29
Extremadura	97	16,9	0,09
Galicia	539	19,2	0,17
Madrid, Comunidad de	1.077	27,5	0,16
Murcia, Región de	281	12,4	0,21
Navarra, Comunidad Foral de	127	47,7	0,22
País Vasco	568	41,6	0,29
Rioja, La	71	69,0	0,23
Ceuta	1	0,0	0,02
Melilla	4	33,3	0,02

Información provincial

Los resultados provinciales de esta nota de prensa pueden consultarse en la siguiente dirección de la página web del INE:

<http://www.ine.es/daco/daco42/epc/epcpro0012.pdf>

Más información en **INEbase** – www.ine.es Todas las notas de prensa en: www.ine.es/prensa/prensa.htm

Gabinete de prensa: Teléfonos: 91 583 93 63 / 94 08 – Fax: 91 583 90 87 - gprensa@ine.es

Área de información: Teléfono: 91 583 91 00 – Fax: 91 583 91 58 – www.ine.es/infoine

Estadística del Procedimiento Concursal

Año 2012. Datos provisionales

EPC1. Deudores concursados por tipo de concurso, clase de procedimiento, existencia de propuesta anticipada de convenio y contenido propuesta

	Total	Tipo concurso		Clase procedimiento		Existencia de propuesta anticipada		Contenido propuesta			
		Volun- tario	Nece- sario	Ordinario	Abreviado	No	Si	Quita	Espera	Quita y espera	Otra
TOTAL	8.726	8.222	504	1.844	6.882	8.608	118	3	53	60	2
Andalucía	921	838	83	265	656	917	4	3	0	1	0
Aragón	297	283	14	38	259	293	4	0	0	4	0
Asturias, Principado de	185	175	10	37	148	182	3	0	1	1	1
Baleares, Illes	280	236	44	181	99	280	0	0	0	0	0
Canarias	247	229	18	89	158	174	73	0	51	22	0
Cantabria	97	94	3	43	54	97	0	0	0	0	0
Castilla y León	358	329	29	76	282	356	2	0	1	1	0
Castilla-La Mancha	342	307	35	78	264	339	3	0	0	3	0
Cataluña	1.879	1.822	57	213	1.666	1.865	14	0	0	13	1
Comunitat Valenciana	1.355	1.284	71	391	964	1.353	2	0	0	2	0
Extremadura	97	91	6	21	76	94	3	0	0	3	0
Galicia	539	509	30	65	474	534	5	0	0	5	0
Madrid, Comunidad de	1.077	1.016	61	258	819	1.073	4	0	0	4	0
Murcia, Región de	281	261	20	21	260	280	1	0	0	1	0
Navarra, Comunidad Foral de	127	120	7	30	97	127	0	0	0	0	0
País Vasco	568	560	8	25	543	568	0	0	0	0	0
Rioja, La	71	63	8	13	58	71	0	0	0	0	0
Ceuta	0	0	0	0	0	0	0	0	0	0	0
Melilla	5	5	0	0	5	5	0	0	0	0	0

Año 2012. Datos provisionales

EPC2. Deudores concursados por naturaleza jurídica

	Total	P. físicas sin actividad empresarial	Empresas			
			Personas físicas	S.A.	S.R.L.	Otras
TOTAL	8.726	927	265	1.387	5.990	157
Andalucía	921	111	43	120	626	21
Aragón	297	26	11	48	203	9
Asturias, Principado de	185	24	7	43	108	3
Baleares, Illes	280	40	14	23	203	0
Canarias	247	58	9	19	156	5
Cantabria	97	8	1	12	76	0
Castilla y León	358	30	11	72	238	7
Castilla-La Mancha	342	61	12	55	208	6
Cataluña	1.879	182	48	341	1.286	22
Comunitat Valenciana	1.355	139	34	134	1.022	26
Extremadura	97	10	5	20	61	1
Galicia	539	58	15	63	396	7
Madrid, Comunidad de	1.077	106	20	246	686	19
Murcia, Región de	281	42	19	29	179	12
Navarra, Comunidad Foral de	127	8	0	22	95	2
País Vasco	568	20	14	124	393	17
Rioja, La	71	1	1	16	53	0
Ceuta	0	0	0	0	0	0
Melilla	5	3	1	0	1	0

Año 2012. Datos provisionales

EPC3. Empresas concursadas por actividad económica principal

(Continúa)

	Total	Agricultura y pesca	Industria				Energía
			Bienes intermedios	Bienes de capital	Bienes de consumo duradero	Bienes de consumo no duradero	
TOTAL	7.799	71	575	417	136	299	17
Andalucía	810	15	28	33	13	22	0
Aragón	271	5	33	19	6	9	1
Asturias, Principado de	161	0	12	14	0	8	0
Baleares, Illes	240	0	10	7	1	10	0
Canarias	189	5	11	4	0	2	0
Cantabria	89	0	7	5	1	1	0
Castilla y León	328	5	38	13	2	18	4
Castilla-La Mancha	281	3	21	16	7	15	0
Cataluña	1.697	5	130	96	24	58	2
Comunitat Valenciana	1.216	8	91	57	40	51	3
Extremadura	87	3	8	2	2	7	0
Galicia	481	2	42	42	3	26	2
Madrid, Comunidad de	971	6	32	22	12	31	4
Murcia, Región de	239	10	18	9	9	6	0
Navarra, Comunidad Foral de	119	1	19	17	3	4	0
País Vasco	548	1	67	57	12	26	1
Rioja, La	70	2	8	4	1	5	0
Ceuta	0	0	0	0	0	0	0
Melilla	2	0	0	0	0	0	0

(Continúa)

	Construcción		Comercio al por mayor	Comercio al por menor y vehículos	Transporte y almacenamiento	Hostelería	Información y comunicaciones
	Edific. y promoción inmobiliaria	Resto					
TOTAL	1.552	798	1.275	172	343	252	146
Andalucía	210	71	133	27	31	26	13
Aragón	58	23	48	3	12	8	0
Asturias, Principado de	36	21	25	2	9	5	4
Baleares, Illes	47	20	43	5	6	18	6
Canarias	37	19	46	6	7	8	1
Cantabria	27	12	7	8	1	4	1
Castilla y León	72	38	47	7	14	15	5
Castilla-La Mancha	60	29	39	3	11	4	8
Cataluña	288	191	287	34	85	49	38
Comunitat Valenciana	255	108	208	22	71	30	14
Extremadura	28	8	9	5	0	3	0
Galicia	105	43	96	10	20	11	1
Madrid, Comunidad de	195	93	144	26	30	46	33
Murcia, Región de	47	16	47	5	18	4	3
Navarra, Comunidad Foral de	23	14	10	2	3	4	0
País Vasco	44	85	77	6	23	14	17
Rioja, La	19	7	8	1	2	3	2
Ceuta	0	0	0	0	0	0	0
Melilla	1	0	1	0	0	0	0

Año 2012. Datos provisionales

EPC3. Empresas concursadas por actividad económica principal

(Conclusión)

	Inmobiliarias financieras y seguros	Actividades profesionales	Actividades administrativas y servic. auxiliares	Resto servicios	Sin clasificar
TOTAL	242	326	272	280	626
Andalucía	30	33	24	32	69
Aragón	6	5	6	5	24
Asturias, Principado de	1	7	2	6	9
Baleares, Illes	11	10	9	9	28
Canarias	9	5	4	8	17
Cantabria	2	2	1	2	8
Castilla y León	8	7	9	11	15
Castilla-La Mancha	3	11	11	9	31
Cataluña	65	80	72	63	130
Comunitat Valenciana	48	53	30	39	88
Extremadura	4	0	0	4	4
Galicia	2	20	16	8	32
Madrid, Comunidad de	38	57	52	53	97
Murcia, Región de	5	2	9	6	25
Navarra, Comunidad Foral de	2	6	2	4	5
País Vasco	8	28	24	20	38
Rioja, La	0	0	1	1	6
Ceuta	0	0	0	0	0
Melilla	0	0	0	0	0

Año 2012. Datos provisionales

EPC4. Empresas concursadas por tramo de asalariados

	Total	Número de asalariados								Sin clasificar
		0	1-2	3-5	6-9	10-19	20-49	50-99	100 y más	
TOTAL	7.799	894	1.298	1.192	1.119	1.252	933	309	176	626
Andalucía	810	128	133	120	90	111	109	32	18	69
Aragón	271	33	34	43	41	53	31	6	6	24
Asturias, Principado de	161	11	20	18	30	29	26	12	6	9
Baleares, Illes	240	42	38	39	32	31	24	5	1	28
Canarias	189	16	36	32	18	33	22	7	8	17
Cantabria	89	16	10	11	14	10	10	7	3	8
Castilla y León	328	23	57	52	53	63	49	10	6	15
Castilla-La Mancha	281	29	48	36	38	43	38	10	8	31
Cataluña	1.697	181	282	274	249	276	208	63	34	130
Comunitat Valenciana	1.216	145	250	190	165	203	122	30	23	88
Extremadura	87	12	13	9	12	17	11	6	3	4
Galicia	481	44	72	77	69	86	66	27	8	32
Madrid, Comunidad de	971	130	162	130	131	151	91	50	29	97
Murcia, Región de	239	33	43	40	31	23	22	11	11	25
Navarra, Comunidad Foral de	119	9	15	12	26	21	19	9	3	5
País Vasco	548	37	73	103	105	90	75	18	9	38
Rioja, La	70	4	12	6	14	12	10	6	0	6
Ceuta	0	0	0	0	0	0	0	0	0	0
Melilla	2	0	0	0	2	0	0	0	0	0

Año 2012. Datos provisionales

EPC5. Empresas concursadas por tramo de volumen de negocio

	Total	Volumen de negocio (millones de €)							Sin clasificar
		Hasta 0,25	(0,25-0,50]	(0,50-1]	(1-2]	(2 a 5]	(5 a 10]	Más de 10	
TOTAL	7.799	2.427	838	1.092	1.040	985	413	378	626
Andalucía	810	242	77	93	115	111	56	47	69
Aragón	271	61	29	37	48	34	21	17	24
Asturias, Principado de	161	29	16	23	24	29	17	14	9
Baleares, Illes	240	78	30	43	33	16	6	6	28
Canarias	189	67	19	20	23	18	14	11	17
Cantabria	89	27	8	10	10	14	6	6	8
Castilla y León	328	66	43	55	61	52	18	18	15
Castilla-La Mancha	281	66	29	53	43	36	9	14	31
Cataluña	1.697	420	213	259	261	255	87	72	130
Comunitat Valenciana	1.216	342	159	216	164	156	49	42	88
Extremadura	87	19	8	19	14	10	5	8	4
Galicia	481	107	68	80	73	63	29	29	32
Madrid, Comunidad de	971	257	98	135	128	132	59	65	97
Murcia, Región de	239	70	24	40	18	29	19	14	25
Navarra, Comunidad Foral de	119	95	1	0	5	6	3	4	5
País Vasco	548	463	6	1	10	12	9	9	38
Rioja, La	70	16	10	8	10	12	6	2	6
Ceuta	0	0	0	0	0	0	0	0	0
Melilla	2	2	0	0	0	0	0	0	0

Año 2012. Datos provisionales

EPC6. Empresas concursadas por tramo de antigüedad

	Total	Antigüedad (en años)						Sin clasificar
		Hasta 4	De 5 a 8	De 9 a 12	De 13 a 16	De 17 a 19	20 o más	
TOTAL	7.799	773	1.774	1.283	1.017	774	1.858	320
Andalucía	810	83	181	163	126	78	149	30
Aragón	271	22	56	40	24	35	77	17
Asturias, Principado de	161	16	27	22	25	27	41	3
Baleares, Illes	240	21	70	41	32	20	48	8
Canarias	189	12	40	35	33	16	46	7
Cantabria	89	11	31	8	9	7	18	5
Castilla y León	328	28	62	47	48	25	106	12
Castilla-La Mancha	281	26	81	44	36	25	56	13
Cataluña	1.697	189	378	242	209	172	431	76
Comunitat Valenciana	1.216	91	277	209	169	127	302	41
Extremadura	87	8	24	18	10	8	18	1
Galicia	481	44	119	83	54	45	115	21
Madrid, Comunidad de	971	115	230	168	123	77	211	47
Murcia, Región de	239	18	53	55	30	24	50	9
Navarra, Comunidad Foral de	119	9	27	15	18	12	34	4
País Vasco	548	76	104	83	63	63	135	24
Rioja, La	70	4	13	10	8	13	20	2
Ceuta	0	0	0	0	0	0	0	0
Melilla	2	0	1	0	0	0	1	0