

6 de mayo de 2009

## Estadística del Procedimiento Concursal Primer trimestre de 2009. *Datos provisionales*

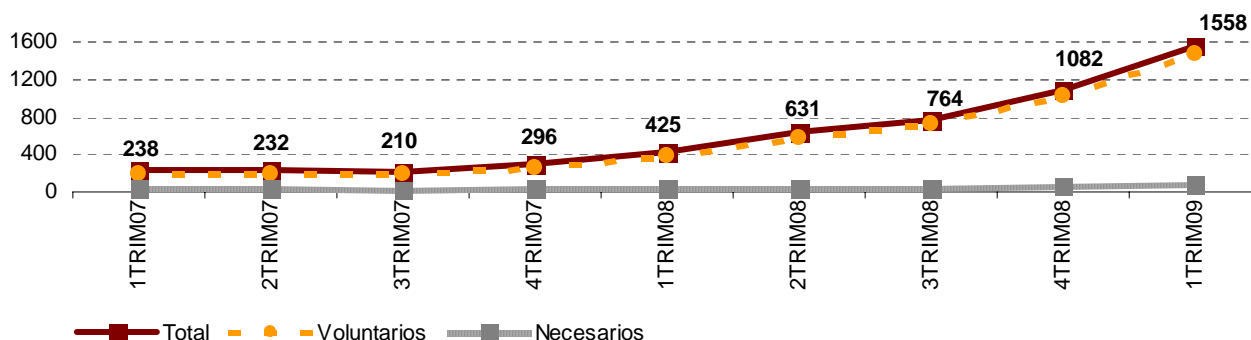
**El número de deudores concursados aumenta un 266,6% en el primer trimestre respecto al mismo periodo de 2008**

**El 76,7% de las empresas concursadas se concentran en la Construcción y promoción inmobiliaria, la Industria y el Comercio**

Durante el primer trimestre de 2009 el número de deudores concursados alcanza la cifra de 1.558, lo que supone un incremento del 266,6% respecto al mismo trimestre del año anterior.

Por tipo de concurso, 1.470 son voluntarios y 88 necesarios, con unos aumentos interanuales del 280,8% y 125,6%, respectivamente. Atendiendo a la clase de procedimiento, los ordinarios aumentan un 329,9% y los abreviados un 218,3%.

### Evolución del número de concursos de acreedores



### Número de deudores concursados

	Total	Tasa de variación		
		Intertrimestral	Interanual	Interanual acumulada
<b>Deudores concursados</b>	1.558	44,0	266,6	266,6
<b>Persona física sin actividad empresarial</b>	200	63,9	203,0	203,0
<b>Empresas concursadas</b>	1.358	41,5	278,3	278,3
Persona física con actividad empresarial	60	20,0	500,0	500,0
Sociedad Anónima (S.A)	297	55,5	330,4	330,4
Sociedad Limitada (S.R.L)	981	38,2	254,2	254,2
Otras	20	122,2	566,7	566,7
<b>Tipo de concurso</b>				
Voluntario	1.470	43,0	280,8	280,8
Necesario	88	63,0	125,6	125,6
<b>Clase de procedimiento</b>				
Ordinario	791	33,2	329,9	329,9
Abreviado	767	57,2	218,3	218,3

## Empresas concursadas por naturaleza jurídica y tramo de volumen de negocio

De los 1.558 deudores concursados en el primer trimestre, 1.358 son empresas (personas físicas con actividad empresarial y personas jurídicas). El 72,2% de las empresas concursadas son Sociedades de Responsabilidad Limitada.

### Número de empresas concursadas por naturaleza jurídica y tramo de volumen de negocio\*\*

Tramo volumen negocio	Total	P. Física*	S.A.	S.R.L.	Otras
TOTAL	1.358	60	297	981	20
<b>Menos de 2</b> (millones €)	845	60	126	649	10
<b>De 2 a 5</b> (millones €)	247	.	69	175	3
<b>De 5 a 10</b> (millones €)	99	.	33	66	.
<b>Más de 10</b> (millones €)	99	.	61	36	2
<b>Sin clasificar</b>	68	.	8	55	5

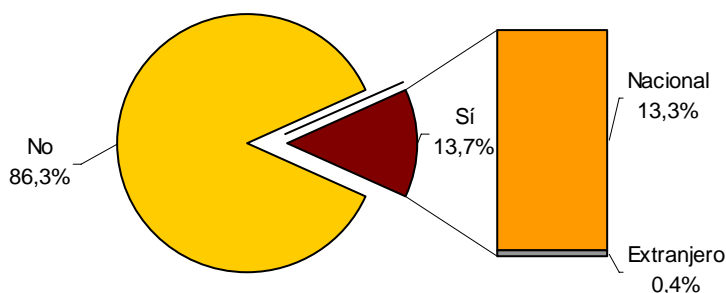
\* Personas físicas con actividad empresarial

\*\* Millones de euros al año

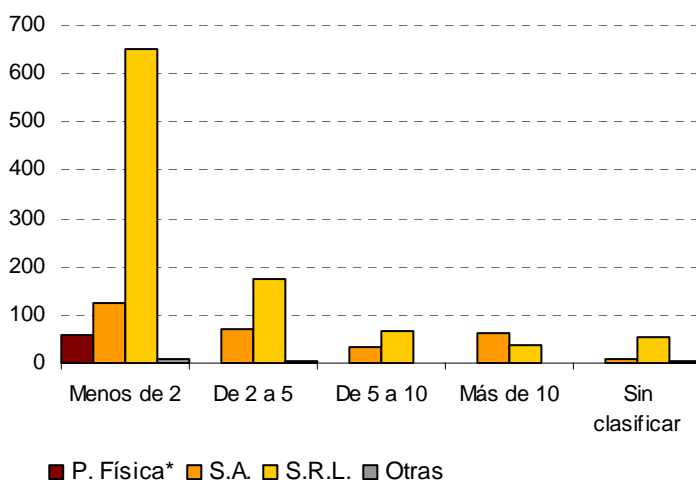
El 62,2% de las empresas concursadas se encuentra en el tramo más bajo de volumen de negocio, menos de dos millones de euros, y son, principalmente, Sociedades de Responsabilidad Limitada.

El 86,3% de las empresas concursadas en el primer trimestre de 2009 no pertenece a un grupo empresarial. De las restantes empresas concursadas, un 13,3% pertenece a un grupo español y un 0,4% a un grupo bajo control extranjero.

%empresas concursadas pertenecientes a un grupo y tipo de control



Número de empresas concursadas por naturaleza jurídica y tramo de volumen de negocio



\* Personas físicas con actividad empresarial

\*\* Millones de euros al año

## Empresas concursadas por actividad económica y tramo de asalariados

El 35,0% de las empresas concursadas tiene como actividad principal la Construcción y promoción inmobiliaria, el 23,9% la Industria y energía y el 17,8% el Comercio.

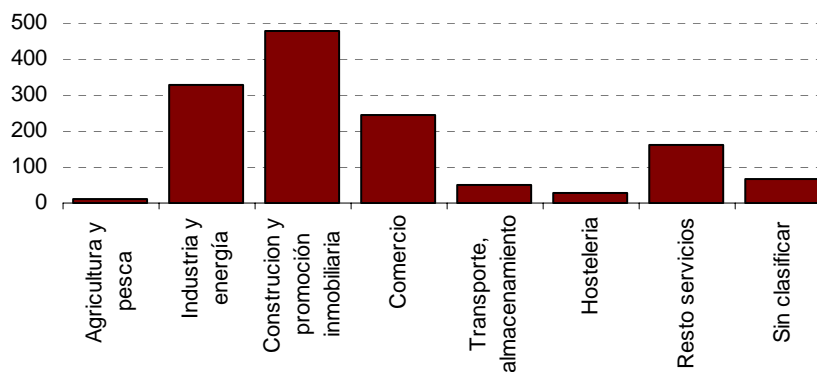
En cuanto al número de asalariados, el 39,1% del total de empresas concursadas se concentra en el tramo de 10 a 49 asalariados.

## Número de empresas concursadas por actividad económica principal y tramo de asalariados

Actividad económica*	Tramo de asalariados									
	Total	0	1-2	3-5	6-9	10-19	20-49	50-99	> 100	Sin clasificar
<b>TOTAL</b>	1.358	105	143	170	187	285	246	91	63	68
Agricultura y pesca	10	2	2	-	-	3	1	1	1	-
Industria y energía	324	2	9	35	42	92	89	34	21	-
Construcción y promoción inmobiliaria	475	44	65	53	64	93	87	42	27	-
Comercio	242	18	28	45	47	59	35	5	5	-
Transporte, almacenamiento	48	5	5	8	9	5	11	3	2	-
Hostelería	29	3	6	4	7	2	1	2	4	-
Resto servicios	162	31	28	25	18	31	22	4	3	-
Sin clasificar	68	-	-	-	-	-	-	-	-	68

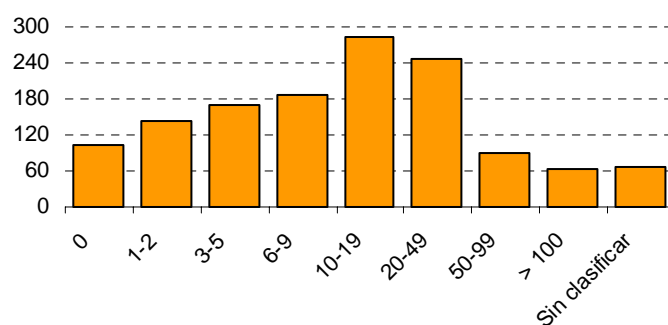
\* Datos según CNAE-2009

Empresas concursadas por actividad principal



■ Número empresas concursadas

Total empresas concursadas por tramo de asalariados



■ Número empresas concursadas

## Distribución geográfica de los deudores concursados

Las comunidades autónomas de Cataluña, Comunitat Valenciana, Comunidad de Madrid y Andalucía concentran el 59,2% del total de deudores concursados en el primer trimestre de 2009.

Por el contrario, Cantabria, La Rioja, Comunidad Foral de Navarra y Extremadura son las comunidades con menor número de deudores concursados.

## Número de deudores concursados por tipo de concurso, clase de procedimiento, existencia de propuesta anticipada de convenio y comunidad autónoma

Comunidades autónomas	Total	Tipo concurso		Clase procedimiento		Existencia de propuesta anticipada	
		Voluntario	Necesario	Ordinario	Abreviado	No	Si
TOTAL	1.558	1.470	88	791	767	1.554	4
Andalucía	173	164	9	107	66	173	-
Aragón	64	63	1	26	38	64	-
Asturias (P. de)	33	31	2	12	21	33	-
Baleares (Illes)	64	37	27	42	22	64	-
Canarias	33	32	1	20	13	33	-
Cantabria	17	17	-	7	10	17	-
Castilla y León	81	79	2	42	39	81	-
Castilla-La Mancha	55	46	9	33	22	54	1
Cataluña	373	364	9	169	204	373	-
C. Valenciana	196	191	5	91	105	196	-
Extremadura	23	20	3	21	2	23	-
Galicia	72	71	1	25	47	72	-
Madrid (C. de)	180	164	16	104	76	178	2
Murcia (Región de)	57	56	1	28	29	57	-
Navarra (C. Foral)	20	20	-	11	9	20	-
País Vasco	93	91	2	37	56	92	1
Rioja (La)	19	19	-	11	8	19	-
Ceuta y Melilla	5	5	-	5	-	5	-

Fuente: Juzgados de lo Mercantil, juzgados de Primera Instancia y Primera Instancia e Instrucción con competencia mercantil. Un total de 74 juzgados.

Nota: En febrero y marzo, la tasa de respuesta de los juzgados es del 98.6% y 95.9% respectivamente, es decir, 1 y 3 juzgados a los que se le envía el cuestionario no lo han remitido a la fecha de cierre de la estadística.

## Información provincial

Los resultados provinciales que se ofrecían en esta Nota de prensa pueden consultarse, a partir de ahora, en la siguiente dirección de la página web del INE:

<http://www.ine.es/daco/daco42/epc/epcpro0109.pdf>

Más información en INEbase – [www.ine.es](http://www.ine.es) Todas las notas de prensa en: [www.ine.es/prensa/prensa.htm](http://www.ine.es/prensa/prensa.htm)

Gabinete de prensa: Teléfonos: 91 583 93 63 / 94 08 – Fax: 91 583 90 87 - [gprensa@ine.es](mailto:gprensa@ine.es)

Área de información: Teléfono: 91 583 91 00 – Fax: 91 583 91 58 – [www.ine.es/infoine](http://www.ine.es/infoine)

## Nota metodológica

### **Nueva Clasificación Nacional de Actividades Económicas 2009 (CNAE 2009)**

El Parlamento Europeo y el Consejo aprobaron la nueva clasificación de actividades económicas para fines estadísticos dentro de la Unión Europea, denominada NACE Rev.2, el 20 de diciembre del 2006 mediante el Reglamento (CE) nº 1893/2006.

Con el objeto de poder adaptar la clasificación europea a su realidad, cada uno de los Estados miembros ha elaborado versiones nacionales compatibles con la NACE Rev.2. La versión nacional de la NACE Rev.2 en España es la CNAE 2009, aprobada en el Real Decreto 475/2007 de 13 de abril de 2007 (BOE de 28 de abril de 2007).

La adaptación a la nueva clasificación ha provocado cambios en la Estadística de Procedimiento Concursal, concretamente en una de las variables de estudio: la actividad económica principal de la empresa concursada. En algunas actividades la nueva clasificación sólo ha supuesto un cambio de código y no de contenido; pero en otros casos, algunas actividades pasan a integrarse en ramas o sectores diferentes. Así, por citar algún ejemplo, la rama de actividad 'Promoción inmobiliaria por cuenta propia', que estaba encuadrada hasta ahora en el sector servicios, pasa a integrarse en el sector de la construcción. La 'Recogida y tratamiento de aguas residuales' se traslada desde el sector servicios a la industria y, a la inversa, la 'Edición' pasa de la industria a los servicios.

Para garantizar la comparabilidad de la información en el tiempo, el INE publica en INEbase las series retrospectivas del número de empresas concursadas por actividad económica principal en la nueva clasificación CNAE 2009.

En el siguiente enlace de la página web del INE figura la información completa sobre todos los cambios que provoca la nueva codificación de ramas de actividad:

<http://www.ine.es/jaxi/menu.do?type=pcaxis&path=%2Ft40%2Fclasrev&file=inebase&L=0&divi=&his>

## Estadística del Procedimiento Concursal

1º trimestre 2009. Datos provisionales

### PC1. Deudores concursados por tipo de concurso, clase de procedimiento, existencia de propuesta anticipada de convenio y contenido propuesta

	Total	Tipo concurso		Clase procedimiento		Existencia de propuesta anticipada		Contenido propuesta			
		Voluntario	Necesario	Ordinario	Abreviado	No	Sí	Quita	Espera	Quita y espera	Otra
<b>TOTAL</b>	<b>1.558</b>	<b>1.470</b>	<b>88</b>	<b>791</b>	<b>767</b>	<b>1.554</b>	<b>4</b>	-	<b>1</b>	<b>3</b>	-
Andalucía	173	164	9	107	66	173	-	-	-	-	-
Aragón	64	63	1	26	38	64	-	-	-	-	-
Asturias (Principado de)	33	31	2	12	21	33	-	-	-	-	-
Balears (Illes)	64	37	27	42	22	64	-	-	-	-	-
Canarias	33	32	1	20	13	33	-	-	-	-	-
Cantabria	17	17	-	7	10	17	-	-	-	-	-
Castilla y León	81	79	2	42	39	81	-	-	-	-	-
Castilla-La-Mancha	55	46	9	33	22	54	1	-	1	-	-
Cataluña	373	364	9	169	204	373	-	-	-	-	-
Comunitat Valenciana	196	191	5	91	105	196	-	-	-	-	-
Extremadura	23	20	3	21	2	23	-	-	-	-	-
Galicia	72	71	1	25	47	72	-	-	-	-	-
Madrid (Comunidad de)	180	164	16	104	76	178	2	-	-	2	-
Murcia (Región de)	57	56	1	28	29	57	-	-	-	-	-
Navarra (Comunidad Foral de)	20	20	-	11	9	20	-	-	-	-	-
País Vasco	93	91	2	37	56	92	1	-	-	1	-
Rioja (La)	19	19	-	11	8	19	-	-	-	-	-
Ceuta	2	2	-	2	-	2	-	-	-	-	-
Melilla	3	3	-	3	-	3	-	-	-	-	-

1º trimestre 2009. Datos provisionales

## PC2. Deudores concursados por comunidad autónoma y naturaleza jurídica

	Total	P. físicas sin actividad empresarial	Empresas			
			Personas físicas	S.A.	S.R.L	Otras
<b>TOTAL</b>	<b>1.558</b>	<b>200</b>	<b>60</b>	<b>297</b>	<b>981</b>	<b>20</b>
Andalucía	173	34	7	27	104	1
Aragón	64	8	2	5	47	2
Asturias (Principado de)	33	10	1	6	16	-
Balears (Illes)	64	10	4	11	39	-
Canarias	33	1	1	5	26	-
Cantabria	17	1	-	4	11	1
Castilla y León	81	16	3	16	45	1
Castilla-La-Mancha	55	8	3	12	28	4
Cataluña	373	35	13	92	230	3
Comunitat Valenciana	196	19	6	24	145	2
Extremadura	23	-	-	3	20	-
Galicia	72	16	4	5	47	-
Madrid (Comunidad de)	180	27	7	50	95	1
Murcia (Región de)	57	8	5	5	37	2
Navarra (Comunidad Foral de)	20	-	-	8	12	-
País Vasco	93	5	2	21	62	3
Rioja (La)	19	2	2	1	14	-
Ceuta	2	-	-	2	-	-
Melilla	3	-	-	-	3	-

1º trimestre 2009. Datos provisionales

## PC3. Empresas concursadas por comunidad autónoma y actividad económica principal

	Total	Agricultura y pesca	Industria y energía	Construcción y promoción inmobiliaria	Comercio	Transporte Almacenamiento	Hostelería	Resto servicios	Sin clasificar
<b>TOTAL</b>	<b>1.358</b>	<b>10</b>	<b>324</b>	<b>475</b>	<b>242</b>	<b>48</b>	<b>29</b>	<b>162</b>	<b>68</b>
Andalucía	139	2	22	50	29	3	7	19	7
Aragón	56	-	14	26	4	1	1	8	2
Asturias (Principado de)	23	-	5	13	1	3	1	-	-
Baleares (Illes)	54	-	6	14	10	4	1	11	8
Canarias	32	1	3	11	8	2	4	2	1
Cantabria	16	-	2	6	4	-	-	3	1
Castilla y León	65	-	20	20	13	1	2	8	1
Castilla-La-Mancha	47	1	16	11	10	4	1	2	2
Cataluña	338	1	90	113	64	15	1	43	11
Comunitat Valenciana	177	1	43	56	44	4	4	15	10
Extremadura	23	-	10	8	2	2	-	1	-
Galicia	56	1	14	23	10	-	-	6	2
Madrid (Comunidad de)	153	-	17	77	21	4	3	23	8
Murcia (Región de)	49	1	11	19	10	1	-	5	2
Navarra (Com. Foral de)	20	1	7	6	4	-	-	2	-
País Vasco	88	1	42	19	4	2	3	7	10
Rioja (La)	17	-	2	3	2	2	1	6	1
Ceuta	2	-	-	-	2	-	-	-	-
Melilla	3	-	-	-	-	-	-	1	2



1º trimestre 2009. Datos provisionales

## PC4. Empresas concursadas por comunidad autónoma y tramo de asalariados

	Total	Número de asalariados								Sin clasificar
		0	1-2	3-5	6-9	10-19	20-49	50-99	Más de 100	
<b>TOTAL</b>	<b>1.358</b>	<b>105</b>	<b>143</b>	<b>170</b>	<b>187</b>	<b>285</b>	<b>246</b>	<b>91</b>	<b>63</b>	<b>68</b>
Andalucía	139	16	14	15	17	27	23	8	12	7
Aragón	56	4	6	11	9	8	13	3	-	2
Asturias (Principado de)	23	-	4	4	4	4	5	1	1	-
Baleares (Illes)	54	14	8	6	3	5	6	3	1	8
Canarias	32	2	3	2	5	6	6	4	3	1
Cantabria	16	1	2	1	2	3	5	-	1	1
Castilla y León	65	5	6	10	9	13	14	5	2	1
Castilla-La-Mancha	47	5	4	2	4	14	11	2	3	2
Cataluña	338	23	27	38	56	87	74	15	7	11
Comunitat Valenciana	177	12	21	22	16	32	33	17	14	10
Extremadura	23	-	2	1	7	2	2	6	3	-
Galicia	56	3	8	9	7	14	7	5	1	2
Madrid (Comunidad de)	153	12	22	22	20	31	17	13	8	8
Murcia (Región de)	49	3	3	5	10	13	8	3	2	2
Navarra (Comunidad Foral de)	20	1	1	4	4	4	4	2	-	-
País Vasco	88	3	10	14	9	18	15	4	5	10
Rioja (La)	17	1	1	3	5	4	2	-	-	1
Ceuta	2	-	-	1	-	-	1	-	-	-
Melilla	3	-	1	-	-	-	-	-	-	2