

1 de agosto de 2008

Estadística del Procedimiento Concursal Segundo trimestre de 2008. Datos provisionales

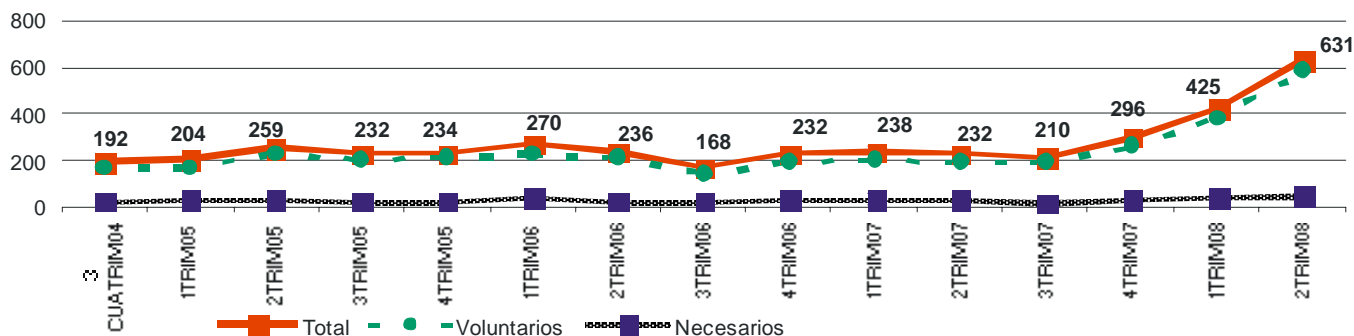
El número de deudores concursados en el segundo trimestre de 2008 es 631 y aumenta un 172% en tasa interanual

El 66,6% de las empresas concursadas se concentran en la industria, construcción y servicios empresariales e inmobiliarias

Durante el segundo trimestre de 2008 el número de deudores concursados alcanza la cifra de 631, lo que supone un incremento del 172% respecto al mismo trimestre del año anterior.

Por tipo de concurso, 583 fueron voluntarios y 48 necesarios, con unos aumentos interanuales del 194,4% y 41,2% respectivamente. Atendiendo a la clase de procedimiento, los ordinarios aumentan un 202% y los abreviados un 150%.

Evolución del número de deudores concursados



Número de deudores concursados

	Total	Tasa de variación		
		Intertrimestral	Interanual	Interanual acumulada
Deudores concursados	631	48,5	172,0	124,7
Persona física sin actividad empresarial	89	34,8	345,0	287,5
Empresas concursadas	542	51,0	155,7	109,5
Persona física con actividad empresarial	26	160,0	420,0	157,1
Sociedad Anónima (S.A)	93	34,8	50,0	45,9
Sociedad Limitada (S.R.L)	419	51,3	217,4	141,7
Otras	4	33,3	-69,2	-58,8
Tipo de concurso				
Voluntario	583	51,0	194,4	142,9
Necesario	48	23,1	41,2	22,5
Clase de procedimiento				
Ordinario	296	60,9	202,0	150,0
Abreviado	335	39,0	150,0	107,2

Empresas concursadas por naturaleza jurídica y tramo de volumen de negocio

De los 631 deudores concursados en el segundo trimestre, 542 son empresas (persona física con actividad empresarial y personas jurídicas). La mayor parte de empresas concursadas son Sociedades de Responsabilidad Limitada (el 77,3%).

Número de empresas concursadas por naturaleza jurídica y tramo de volumen de negocio**

Tramo volumen negocio	Total	P. Física*	S.A.	S.R.L.	Otras
TOTAL	542	26	93	419	4
Menos de 2 (millones €)	327	26	42	257	2
De 2 a 5 (millones €)	81	-	18	63	-
De 5 a 10 (millones €)	41	-	10	30	1
Más de 10 (millones €)	52	-	18	34	-
Sin clasificar	41	-	5	35	1

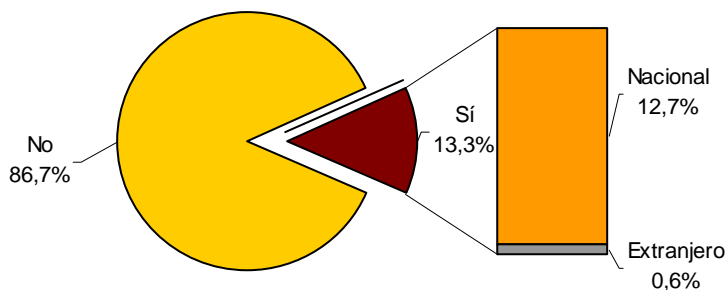
* Personas físicas con actividad empresarial

** Millones de euros al año

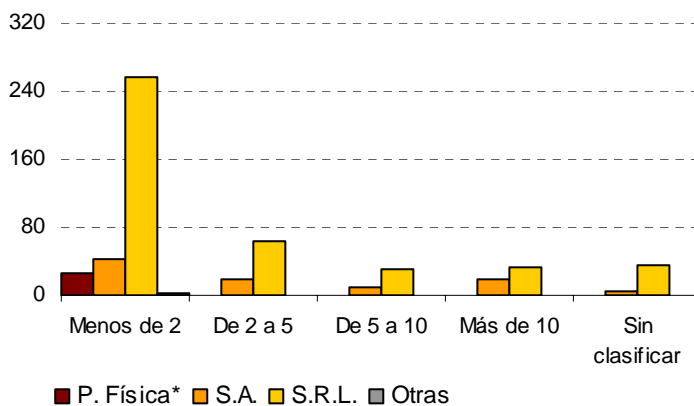
El 60,3% de las empresas concursadas se encuentra en el tramo más bajo de volumen de negocio, menos de dos millones de euros y son, principalmente, sociedades de responsabilidad limitada.

El 86,7% de empresas concursadas en el segundo trimestre de 2008 no pertenece a un grupo empresarial. Por su parte, un 12,7% de las empresas concursadas pertenece a un grupo español y sólo un 0,6% a un grupo bajo control extranjero.

%empresas concursadas pertenecientes a un grupo y tipo de control



Número de empresas concursadas por naturaleza jurídica y tramo de volumen de negocio**



* Personas físicas con actividad empresarial

** Millones de euros al año

Empresas concursadas por actividad económica y tramo de asalariados

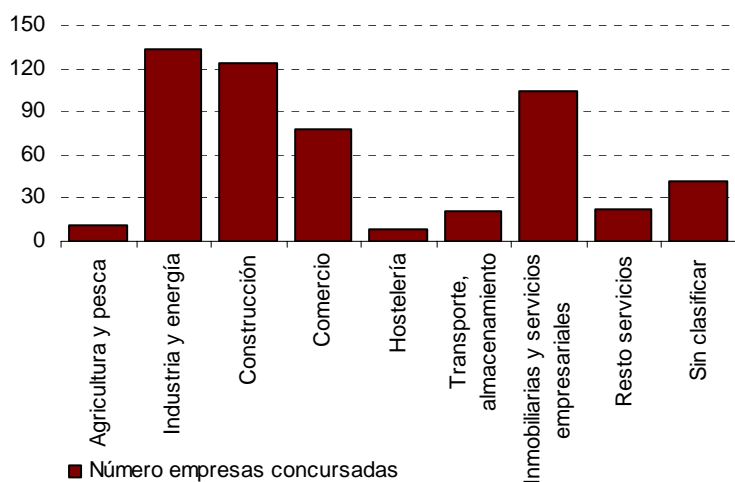
El 24,5% de las empresas concursadas tiene como actividad principal la industria, el 22,9% la construcción y 19,2% las actividades inmobiliarias y de servicios empresariales.

En cuanto al número de asalariados, el 32,8% del total de empresas concursadas se concentra en el tramo de 10 a 49 asalariados.

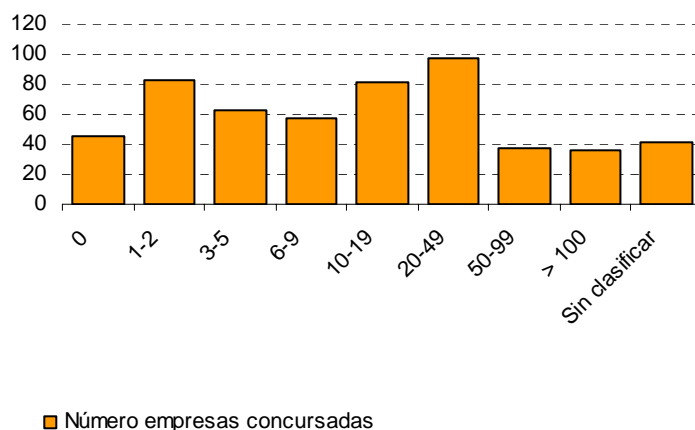
Número de empresas concursadas por actividad económica principal y tramo de asalariados

Actividad económica	Tramo de asalariados									
	Total	0	1-2	3-5	6-9	10-19	20-49	50-99	> 100	Sin clasificar
TOTAL	542	46	83	63	58	81	97	37	36	41
Agricultura y pesca	11	2	1	2	2	1	2	1	-	-
Industria y energía	133	5	10	8	13	32	42	13	10	-
Construcción	124	6	10	11	13	23	30	15	16	-
Comercio	78	8	20	19	11	10	5	3	2	-
Hostelería	8	-	2	1	3	1	1	-	-	-
Transporte, almacenamiento Inmobiliarias y servicios empresariales	21	1	5	4	2	4	4	-	1	-
Resto servicios	104	21	30	16	11	9	8	4	5	-
Sin clasificar	22	3	5	2	3	1	5	1	2	-
Sin clasificar	41	-	-	-	-	-	-	-	-	41

Empresas concursadas por actividad principal



Total empresas concursadas por tramo de asalariados



Distribución geográfica de los deudores concursados

Cataluña y Comunitat Valenciana concentran el 39,6% del total de deudores concursados en el segundo trimestre de 2008.

Por el contrario Extremadura, Región de Murcia y Cantabria son las comunidades autónomas con menor número de deudores concursados.

Número de deudores concursados por tipo de concurso, clase de procedimiento, existencia de propuesta anticipada de convenio y comunidad autónoma

Comunidades autónomas	Total	Tipo concurso		Clase procedimiento		Existencia de propuesta anticipada	
		Voluntario	Necesario	Ordinario	Abreviado	No	Si
TOTAL	631	583	48	296	335	629	2
Andalucía	65	57	8	33	32	65	0
Aragón	20	18	2	7	13	20	0
Asturias (P. de)	11	9	2	8	3	11	0
Balears (Illes)	18	17	1	5	13	18	0
Canarias	9	7	2	9	0	9	0
Cantabria	6	5	1	3	3	6	0
Castilla y León	27	25	2	11	16	26	1
Castilla-La Mancha	15	13	2	8	7	14	1
Cataluña	140	134	6	78	62	140	0
C. Valenciana	110	103	7	49	61	110	0
Extremadura	2	2	0	1	1	2	0
Galicia	70	63	7	22	48	70	0
Madrid (C. de)	62	59	3	41	21	62	0
Murcia (Región de)	4	4	0	1	3	4	0
Navarra (C. Foral)	19	18	1	2	17	19	0
País Vasco	44	42	2	17	27	44	0
Rioja (La)	9	7	2	1	8	9	0
Ceuta y Melilla	0	0	0	0	0	0	0

Fuente: Juzgados de lo Mercantil, juzgados de Primera Instancia y Primera Instancia e Instrucción con competencia mercantil. Un total de 69 juzgados.

Nota: En abril, mayo y junio, la tasa de respuesta de los juzgados es del 98.6%, 95.7% y 85.5% respectivamente, es decir, 1, 3 y 10 juzgados a los que se le envía el cuestionario no lo han remitido a la fecha de cierre de la estadística.

Más información en **INEbase** – www.ine.es Todas las notas de prensa en: www.ine.es/prensa/prensa.htm

Gabinete de prensa: Teléfonos: 91 583 93 63 / 94 08 – Fax: 91 583 90 87 - gprensa@ine.es

Área de información: Teléfono: 91 583 91 00 – Fax: 91 583 91 58 – www.ine.es/infoine

Estadística del Procedimiento Concursal

2º trimestre 2008. Datos provisionales

PC1. Deudores concursados por tipo de concurso, clase de procedimiento, existencia de propuesta anticipada de convenio y contenido propuesta

	Total	Tipo concurso		Clase procedimiento		Existencia de propuesta anticipada		Contenido propuesta			
		Voluntario	Necesario	Ordinario	Abreviado	No	Sí	Quita	Espera	Quita y espera	Otra
TOTAL	631	583	48	296	335	629	2	-	1	1	-
Andalucía	65	57	8	33	32	65	-	-	-	-	-
Almería	2	2	-	1	1	2	-	-	-	-	-
Cádiz	10	8	2	6	4	10	-	-	-	-	-
Córdoba	5	4	1	2	3	5	-	-	-	-	-
Granada	4	2	2	3	1	4	-	-	-	-	-
Huelva	6	6	-	4	2	6	-	-	-	-	-
Jaén	2	1	1	1	1	2	-	-	-	-	-
Málaga	20	20	-	6	14	20	-	-	-	-	-
Sevilla	16	14	2	10	6	16	-	-	-	-	-
Aragón	20	18	2	7	13	20	-	-	-	-	-
Huesca	2	2	-	-	2	2	-	-	-	-	-
Teruel	-	-	-	-	-	-	-	-	-	-	-
Zaragoza	18	16	2	7	11	18	-	-	-	-	-
Asturias (Ppdo de)	11	9	2	8	3	11	-	-	-	-	-
Balears (Illes)	18	17	1	5	13	18	-	-	-	-	-
Canarias	9	7	2	9	-	9	-	-	-	-	-
Las Palmas	7	5	2	7	-	7	-	-	-	-	-
Santa C. Tenerife	2	2	-	2	-	2	-	-	-	-	-
Cantabria	6	5	1	3	3	6	-	-	-	-	-
Castilla y León	27	25	2	11	16	26	1	-	1	-	-
Ávila	-	-	-	-	-	-	-	-	-	-	-
Burgos	6	6	-	3	3	5	1	-	1	-	-
León	7	5	2	4	3	7	-	-	-	-	-
Palencia	1	1	-	-	1	1	-	-	-	-	-
Salamanca	4	4	-	1	3	4	-	-	-	-	-
Segovia	1	1	-	1	-	1	-	-	-	-	-
Soria	1	1	-	-	1	1	-	-	-	-	-
Valladolid	7	7	-	2	5	7	-	-	-	-	-
Zamora	-	-	-	-	-	-	-	-	-	-	-
Castilla-La Mancha	15	13	2	8	7	14	1	-	-	1	-
Albacete	3	3	-	2	1	3	-	-	-	-	-
Ciudad Real	3	3	-	-	3	2	1	-	-	1	-
Cuenca	-	-	-	-	-	-	-	-	-	-	-
Guadalajara	2	2	-	-	2	2	-	-	-	-	-
Toledo	7	5	2	6	1	7	-	-	-	-	-
Cataluña	140	134	6	78	62	140	-	-	-	-	-
Barcelona	121	116	5	68	53	121	-	-	-	-	-
Girona	6	6	-	4	2	6	-	-	-	-	-
Lleida	2	1	1	1	1	2	-	-	-	-	-
Tarragona	11	11	-	5	6	11	-	-	-	-	-
Comunitat Valenciana	110	103	7	49	61	110	-	-	-	-	-
Alicante/Alacant	24	18	6	9	15	24	-	-	-	-	-
Castellón/Castelló	9	9	-	3	6	9	-	-	-	-	-
Valencia/València	77	76	1	37	40	77	-	-	-	-	-
Extremadura	2	2	-	1	1	2	-	-	-	-	-
Badajoz	2	2	-	1	1	2	-	-	-	-	-
Cáceres	-	-	-	-	-	-	-	-	-	-	-
Galicia	70	63	7	22	48	70	-	-	-	-	-
Coruña A	19	18	1	3	16	19	-	-	-	-	-
Lugo	3	3	-	1	2	3	-	-	-	-	-
Ourense	4	4	-	2	2	4	-	-	-	-	-
Pontevedra	44	38	6	16	28	44	-	-	-	-	-
Madrid (Comunidad de)	62	59	3	41	21	62	-	-	-	-	-
Murcia (Región de)	4	4	-	1	3	4	-	-	-	-	-
Navarra (Com. Foral de)	19	18	1	2	17	19	-	-	-	-	-
Pais Vasco	44	42	2	17	27	44	-	-	-	-	-
Alava	5	5	-	5	-	5	-	-	-	-	-
Guipuzcoa	14	13	1	4	10	14	-	-	-	-	-
Vizcaya	25	24	1	8	17	25	-	-	-	-	-
Rioja (La)	9	7	2	1	8	9	-	-	-	-	-
Ceuta y Melilla	-	-	-	-	-	-	-	-	-	-	-
Ceuta	-	-	-	-	-	-	-	-	-	-	-
Melilla	-	-	-	-	-	-	-	-	-	-	-

2º trimestre 2008. Datos provisionales

PC2. Deudores concursados por comunidad autónoma y naturaleza jurídica

	Total	P. físicas sin actividad empresarial	Empresas			
			Personas físicas	S.A.	S.R.L	Otras
TOTAL	631	89	26	93	419	4
Andalucía	65	13	6	5	40	1
Aragón	20	5	1	3	11	-
Asturias (Principado de)	11	-	-	3	8	-
Baleares (Illes)	18	7	-	2	9	-
Canarias	9	-	-	-	9	-
Cantabria	6	3	-	1	2	-
Castilla y León	27	6	1	3	17	-
Castilla-La-Mancha	15	5	2	-	8	-
Cataluña	140	14	3	24	97	2
Comunitat Valenciana	110	14	-	17	79	-
Extremadura	2	-	-	-	2	-
Galicia	70	13	5	11	41	-
Madrid (Comunidad de)	62	3	2	8	49	-
Murcia (Región de)	4	2	-	1	1	-
Navarra (Comunidad Foral de)	19	-	-	3	16	-
País Vasco	44	4	3	10	26	1
Rioja (La)	9	-	3	2	4	-
Ceuta y Melilla	-	-	-	-	-	-

2º trimestre 2008. Datos provisionales

PC3. Empresas concursadas por comunidad autónoma y actividad económica principal

	Total	Agricultura y pesca	Industria y energía	Construcción	Comercio	Hostelería	Transp. Almacenamiento	Inmobiliarias Servicios empresariales	Resto servicios	Sin clasificar
TOTAL	542	11	133	124	78	8	21	104	22	41
Andalucía	52	5	11	16	7	2	1	7	-	3
Aragón	15	1	4	4	-	-	1	3	-	2
Asturias (Principado de)	11	-	1	3	5	-	-	1	1	-
Baleares (Illes)	11	-	1	2	6	-	2	-	-	-
Canarias	9	-	-	5	2	1	-	-	-	1
Cantabria	3	-	-	-	-	-	1	1	-	1
Castilla y León	21	1	3	6	5	1	1	1	-	3
Castilla-La-Mancha	10	-	2	3	2	-	-	2	1	-
Cataluña	126	-	33	33	17	-	4	24	7	8
Comunitat Valenciana	96	-	31	18	8	-	3	24	3	9
Extremadura	2	-	-	-	1	-	-	1	-	-
Galicia	57	2	13	16	10	1	1	7	2	5
Madrid (Comunidad de)	59	-	10	11	7	1	2	19	5	4
Murcia (Región de)	2	-	-	1	1	-	-	-	-	-
Navarra (Com. Foral de)	19	-	4	1	-	-	2	9	2	1
País Vasco	40	2	15	4	6	1	3	4	1	4
Rioja (La)	9	-	5	1	1	1	-	1	-	-
Ceuta y Melilla	-	-	-	-	-	-	-	-	-	-

2º trimestre 2008. Datos provisionales

PC4. Empresas concursadas por comunidad autónoma y tramo de asalariados

	Total	Número de asalariados								Sin clasificar
		0	1-2	3-5	6-9	10-19	20-49	50-99	Más de 100	
TOTAL	542	46	83	63	58	81	97	37	36	41
Andalucía	52	5	5	6	4	7	9	6	7	3
Aragón	15	3	1	1	1	1	4	-	2	2
Asturias (Principado de)	11	-	2	2	3	-	3	1	-	-
Baleares (Illes)	11	1	5	3	1	-	1	-	-	-
Canarias	9	-	1	1	1	-	2	2	1	1
Cantabria	3	-	-	-	1	1	-	-	-	1
Castilla y León	21	-	2	4	3	1	5	3	-	3
Castilla-La-Mancha	10	2	-	3	2	1	-	-	2	-
Cataluña	126	13	19	17	9	22	25	8	5	8
Comunitat Valenciana	96	4	16	4	7	25	19	7	5	9
Extremadura	2	-	-	1	1	-	-	-	-	-
Galicia	57	4	8	6	13	5	11	2	3	5
Madrid (Comunidad de)	59	10	11	4	5	8	6	4	7	4
Murcia (Región de)	2	-	1	-	-	-	-	1	-	-
Navarra (Comunidad Foral de)	19	1	4	5	3	2	1	2	-	1
País Vasco	40	3	7	3	4	6	9	-	4	4
Rioja (La)	9	-	1	3	-	2	2	1	-	-
Ceuta y Melilla	-	-	-	-	-	-	-	-	-	-