

8 de febrero de 2010

**Estadística del Procedimiento Concursal**  
Año 2009 y cuarto trimestre de 2009. *Datos provisionales*

**El número de deudores concursados aumentó un 79,6% en 2009 respecto a 2008**

**El 74,9% de las empresas concursadas en 2009 se concentraron en construcción y promoción inmobiliaria, industria y comercio**

**El número de deudores concursados fue de 5.922 en el año 2009**, lo que supone un aumento del 79,6% respecto a 2008.

Según el tipo de concurso, 5.614 fueron voluntarios (un 81,7% más que el año anterior) y 308 necesarios (un 48,1% más).

Atendiendo a la clase de procedimiento, los abreviados aumentaron un 195,8% y los ordinarios disminuyeron un 24,5%.

**Número de deudores concursados. Año 2009**

	Total 2009	Tasa de variación Interanual*
<b>Deudores concursados</b>	5.922	79,6
<b>Persona física sin actividad empresarial</b>	938	132,2
<b>Empresas concursadas</b>	4.984	72,2
Persona física con actividad empresarial	269	102,3
Sociedad Anónima (S.A)	973	76,6
Sociedad Limitada (S.R.L.)	3.678	68,8
Otras	64	106,5
<b>Tipo de concurso</b>		
Voluntario	5.614	81,7
Necesario	308	48,1
<b>Clase de procedimiento</b>		
Ordinario	1.314	-24,5
Abreviado	4.608	195,8

\* Datos comparados con definitivos 2008

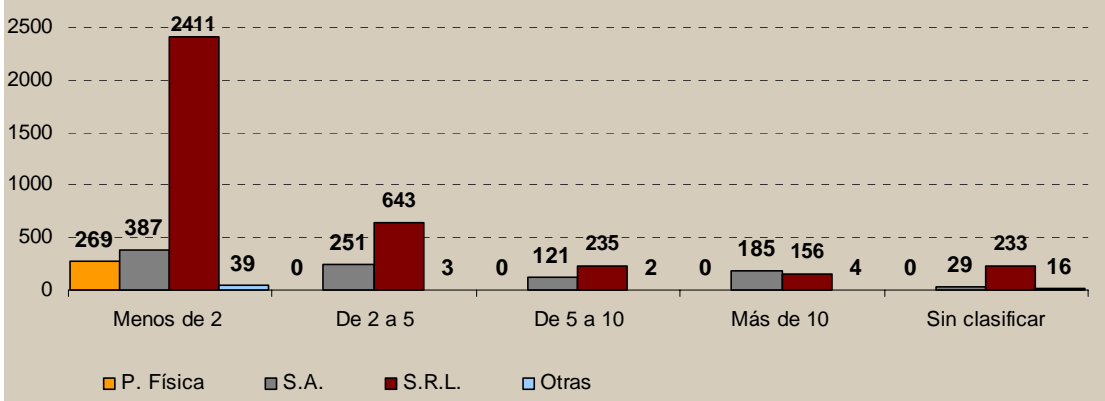
Según el tipo de empresa concursada, el número de Personas físicas con actividad empresarial aumentó un 102,3% en tasa interanual, el de sociedades anónimas creció un 76,6% y el de sociedades de responsabilidad limitada registró un incremento del 68,8%.

La mayor parte de las empresas concursadas fueron de Responsabilidad Limitada (el 73,8%).

## La mayoría de empresas concursadas en el año 2009 se concentraron en el tramo más bajo de volumen de negocio

El 62,3% de las empresas concursadas en el año 2009 se concentraron en el tramo más bajo de volumen de negocio (menos de dos millones de euros). Considerando la forma jurídica de las empresas concursadas, en dicho tramo se encontraron la totalidad de las Personas físicas con actividad empresarial, el 65,6% de las Sociedades de Responsabilidad Limitada y el 39,8% de las Sociedades Anónimas.

### Número de empresas concursadas por naturaleza jurídica y tramo de volumen de negocio (Unidad: millones de euros)



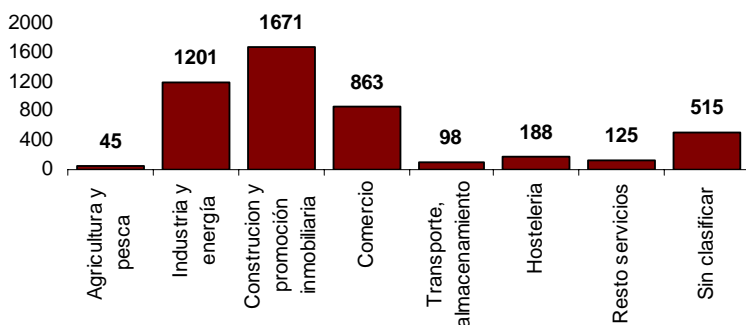
## El 84,2% de los deudores concursados en el año 2009 fueron empresas

De los 5.922 deudores concursados en el año 2009, el 84,2% fueron empresas (personas físicas con actividad empresarial y personas jurídicas).

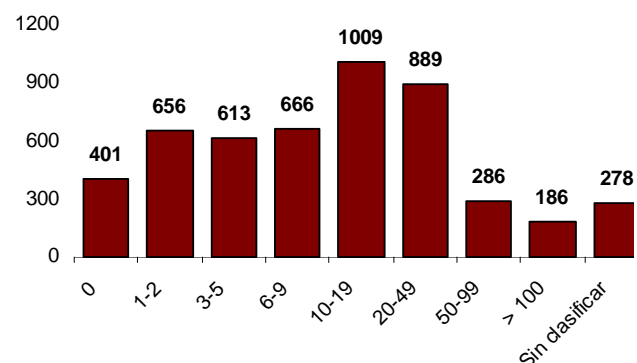
El 74,9% de las empresas concursadas se concentraron en las actividades de construcción y promoción inmobiliaria, industria y comercio.

Del total de empresas concursadas un 8,0% no tenía asalariados, un 38,1% tenía de 10 a 49 asalariados y un 3,7% más de 100 asalariados.

### Empresas concursadas por actividad principal



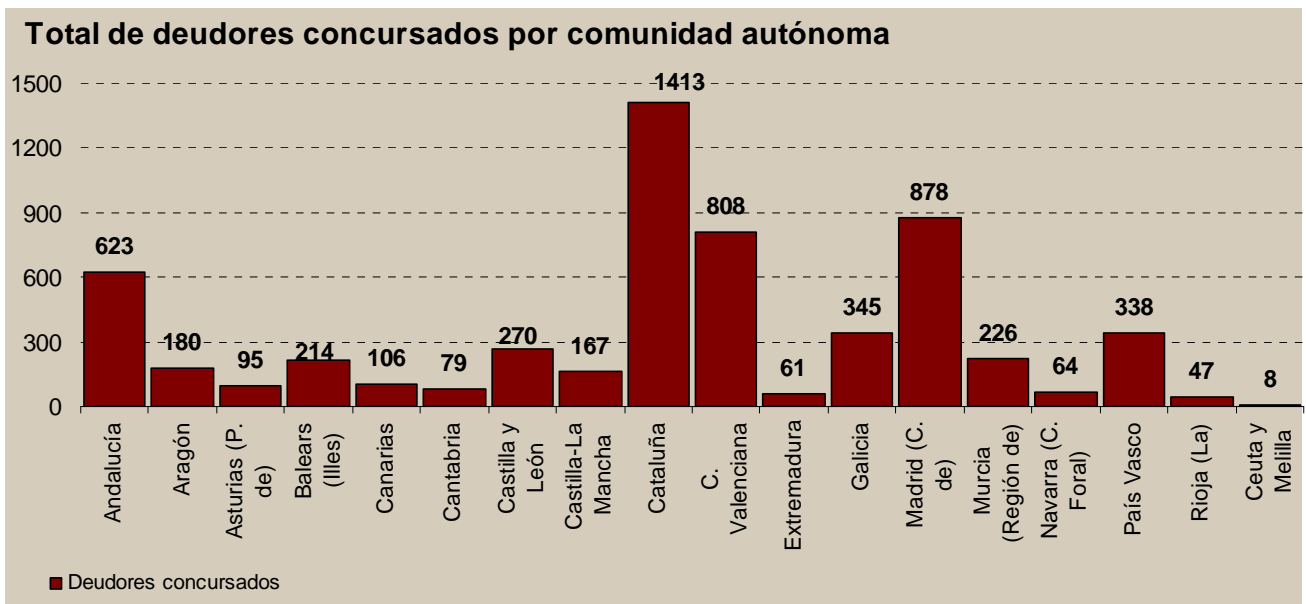
### Total empresas concursadas por tramo de asalariados



## Cataluña, la comunidad con mayor número de deudores concursados en el año 2009

Cataluña fue la comunidad autónoma con mayor número de deudores concursados (1.413) en el año 2009, seguida de Comunidad de Madrid (878), Comunitat Valenciana (808) y Andalucía (623). Estas cuatro comunidades concentraron más del 62,9% del total de deudores concursados.

Las comunidades con menor número de deudores concursados en el año 2009 fueron La Rioja (47), Extremadura (61) y Comunidad Foral de Navarra (64).

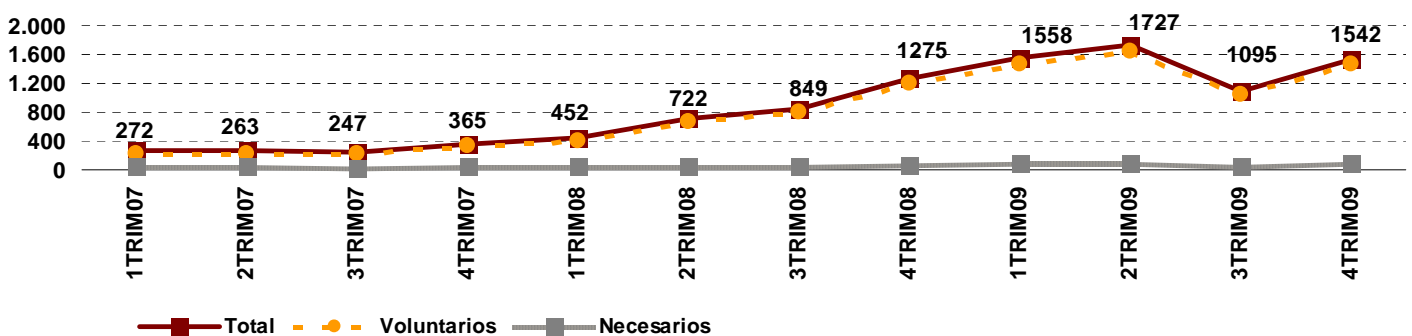


## El número de deudores concursados aumenta un 20,9% en el cuarto trimestre

En el cuarto trimestre de 2009 el número de deudores concursados alcanza los 1.542, lo que supone un aumento del 20,9% respecto al mismo trimestre del año anterior y un incremento del 40,8% respecto al tercer trimestre de 2009.

Por tipo de concurso, 1.461 son voluntarios (un 21,4% más que en el cuarto trimestre de 2008) y 81 necesarios (un 12,5% más). Atendiendo a la clase de procedimiento, los abreviados aumentan un 149,5% mientras que los ordinarios disminuyen un 79,1%.

**Evolución del número de concursos de acreedores\***



\* Datos definitivos hasta el 4 trimestre 2008

## Número de deudores concursados

	Total	Tasa de variación		
		Intertrimestral	Interanual	Interanual acumulada
<b>Deudores concursados</b>	1.542	40,8	20,9	79,6
<b>Persona física sin actividad empresarial</b>	237	27,4	71,7	132,2
<b>Empresas concursadas</b>	1.305	43,6	14,8	72,2
Persona física con actividad empresarial	74	27,6	17,5	102,3
Sociedad Anónima (S.A)	230	30,7	2,2	76,6
Sociedad Limitada (S.R.L)	976	46,5	16,6	68,8
Otras	25	177,8	108,3	106,5
<b>Tipo de concurso</b>				
Voluntario	1.461	40,2	21,4	81,7
Necesario	81	52,8	12,5	48,1
<b>Clase de procedimiento</b>				
Ordinario	150	54,6	-79,1	-24,5
Abreviado	1.392	39,5	149,5	195,8

De los 1.542 deudores concursados en el cuarto trimestre, 1.305 son empresas (personas físicas con actividad empresarial y personas jurídicas). La mayor parte de las empresas concursadas son de Responsabilidad Limitada (74,8%).

El 61,2% de las empresas concursadas se encuentra en el tramo más bajo del volumen de negocio (menos de dos millones de euros).

## Número de empresas concursadas por naturaleza jurídica y tramo de volumen de negocio\*\*

Tramo volumen negocio	Total	P. Física*	S.A.	S.R.L.	Otras
<b>TOTAL</b>	1.305	74	230	976	25
<b>Menos de 2</b> (millones €)	799	74	92	616	17
<b>De 2 a 5</b> (millones €)	222	0	53	169	0
<b>De 5 a 10</b> (millones €)	97	0	22	74	1
<b>Más de 10</b> (millones €)	100	0	54	46	0
<b>Sin clasificar</b>	87	0	9	71	7

\* Personas físicas con actividad empresarial

\*\* Millones de euros al año

## Empresas concursadas por actividad económica y tramo de asalariados

El 73,6% de las empresas concursadas en el cuarto trimestre de 2009 tiene como actividad principal la construcción y promoción inmobiliaria, la industria y el comercio.

La agricultura y la pesca son las actividades económicas con menor número de concursos (el 1,2% del total).

En cuanto a los asalariados, los tramos de 10 a 19 asalariados y de uno a dos asalariados son los que presentan mayor número de empresas concursadas.

## Cataluña, la comunidad con más deudores concursados en el cuarto trimestre

Cataluña es la comunidad autónoma con más deudores concursados (379) en el cuarto trimestre de 2009, seguida por Comunidad de Madrid (259), Comunitat Valenciana (215) y Andalucía (155).

Por su parte, Comunidad Foral de Navarra (9), La Rioja (11), Principado de Asturias y Extremadura (ambas con 16), presentan el menor número de deudores concursados.

## Número de deudores concursados por tipo de concurso, clase de procedimiento, existencia de propuesta anticipada de convenio y comunidad autónoma

Comunidades autónomas	Total	Tipo concurso		Clase procedimiento		Existencia de propuesta anticipada	
		Voluntario	Necesario	Ordinario	Abreviado	No	Si
<b>TOTAL</b>	1.542	1.461	81	150	1.392	1.502	40
Andalucía	155	147	8	16	139	155	0
Aragón	29	29	0	2	27	29	0
Asturias (P. de)	16	15	1	1	15	16	0
Balears (Illes)	66	55	11	3	63	66	0
Canarias	30	30	0	7	23	26	4
Cantabria	24	24	0	0	24	24	0
Castilla y León	54	51	3	3	51	53	1
Castilla-La Mancha	36	33	3	5	31	36	0
Cataluña	379	365	14	41	338	353	26
C. Valenciana	215	202	13	18	197	210	5
Extremadura	16	14	2	0	16	16	0
Galicia	102	102	0	7	95	101	1
Madrid (C. de)	259	246	13	32	227	257	2
Murcia (Región de)	56	46	10	5	51	55	1
Navarra (C. Foral)	9	7	2	4	5	9	0
País Vasco	84	83	1	4	80	84	0
Rioja (La)	11	11	0	2	9	11	0
Ceuta y Melilla	1	1	0	0	1	1	0

Fuente: Juzgados de lo Mercantil, juzgados de Primera Instancia y Primera Instancia e Instrucción con competencia mercantil.  
Nota: En noviembre y diciembre, la tasa de respuesta de los juzgados es del 99.0% y 91.8% respectivamente, es decir, de los 85 juzgados a los que se les envía el cuestionario, 1 y 7 no han remitido información a fecha de cierre de la estadística.

## Información provincial

Los resultados provinciales que se ofrecían en esta Nota de prensa pueden consultarse, a partir de ahora, en la siguiente dirección de la página web del INE:

<http://www.ine.es/daco/daco42/epc/epcpro0409.pdf>

Más información en **INEbase** – [www.ine.es](http://www.ine.es) Todas las notas de prensa en: [www.ine.es/prensa/prensa.htm](http://www.ine.es/prensa/prensa.htm)

**Gabinete de prensa:** Teléfonos: 91 583 93 63 / 94 08 – Fax: 91 583 90 87 - [gprensa@ine.es](mailto:gprensa@ine.es)

**Área de información:** Teléfono: 91 583 91 00 – Fax: 91 583 91 58 – [www.ine.es/infoine](http://www.ine.es/infoine)

## Nota metodológica

### **Nueva Clasificación Nacional de Actividades Económicas 2009 (CNAE 2009)**

El Parlamento Europeo y el Consejo aprobaron la nueva clasificación de actividades económicas para fines estadísticos dentro de la Unión Europea, denominada NACE Rev.2, el 20 de diciembre del 2006 mediante el Reglamento (CE) nº 1893/2006.

Con el objeto de poder adaptar la clasificación europea a su realidad, cada uno de los Estados miembros ha elaborado versiones nacionales compatibles con la NACE Rev.2. La versión nacional de la NACE Rev.2 en España es la CNAE 2009, aprobada en el Real Decreto 475/2007 de 13 de abril de 2007 (BOE de 28 de abril de 2007).

La adaptación a la nueva clasificación ha provocado cambios en la Estadística de Procedimiento Concursal, concretamente en una de las variables de estudio: la actividad económica principal de la empresa concursada. En algunas actividades la nueva clasificación sólo ha supuesto un cambio de código y no de contenido; pero en otros casos, algunas actividades pasan a integrarse en ramas o sectores diferentes. Así, por citar algún ejemplo, la rama de actividad 'Promoción inmobiliaria por cuenta propia', que estaba encuadrada hasta ahora en el sector servicios, pasa a integrarse en el sector de la construcción. La 'Recogida y tratamiento de aguas residuales' se traslada desde el sector servicios a la industria y, a la inversa, la 'Edición' pasa de la industria a los servicios.

Para garantizar la comparabilidad de la información en el tiempo, el INE publica en INEbase las series retrospectivas del número de empresas concursadas por actividad económica principal en la nueva clasificación CNAE 2009.

En el siguiente enlace de la página web del INE figura la información completa sobre todos los cambios que provoca la nueva codificación de ramas de actividad:

<http://www.ine.es/jaxi/menu.do?type=pcaxis&path=%2Ft40%2Fclasrev&file=inebase&L=0&divi=&his>

## Estadística del Procedimiento Concursal

4º trimestre 2009. Datos provisionales

### PC1. Deudores concursados por tipo de concurso, clase de procedimiento, existencia de propuesta anticipada de convenio y contenido propuesta

	Total	Tipo concurso		Clase procedimiento		Existencia de propuesta anticipada		Contenido propuesta			
		Voluntario	Necesario	Ordinario	Abreviado	No	Si	Quita	Espera	Quita y espera	Otra
<b>TOTAL</b>	<b>1.542</b>	<b>1.461</b>	<b>81</b>	<b>150</b>	<b>1.392</b>	<b>1.502</b>	<b>40</b>	<b>23</b>	<b>0</b>	<b>12</b>	<b>5</b>
Andalucía	155	147	8	16	139	155	0	0	0	0	0
Aragón	29	29	0	2	27	29	0	0	0	0	0
Asturias (Principado de)	16	15	1	1	15	16	0	0	0	0	0
Baleares (Illes)	66	55	11	3	63	66	0	0	0	0	0
Canarias	30	30	0	7	23	26	4	0	0	0	4
Cantabria	24	24	0	0	24	24	0	0	0	0	0
Castilla y León	54	51	3	3	51	53	1	1	0	0	0
Castilla-La-Mancha	36	33	3	5	31	36	0	0	0	0	0
Cataluña	379	365	14	41	338	353	26	21	0	4	1
Comunitat Valenciana	215	202	13	18	197	210	5	0	0	5	0
Extremadura	16	14	2	0	16	16	0	0	0	0	0
Galicia	102	102	0	7	95	101	1	0	0	1	0
Madrid (Comunidad de)	259	246	13	32	227	257	2	1	0	1	0
Murcia (Región de)	56	46	10	5	51	55	1	0	0	1	0
Navarra (Comunidad Foral de)	9	7	2	4	5	9	0	0	0	0	0
País Vasco	84	83	1	4	80	84	0	0	0	0	0
Rioja (La)	11	11	0	2	9	11	0	0	0	0	0
Ceuta	0	0	0	0	0	0	0	0	0	0	0
Melilla	1	1	0	0	1	1	0	0	0	0	0

4º trimestre 2009. Datos provisionales

**PC2. Deudores concursados por comunidad autónoma y naturaleza jurídica**

	Total	P. físicas sin actividad empresarial	Empresas			
			Personas físicas	S.A.	S.R.L	Otras
<b>TOTAL</b>	<b>1.542</b>	<b>237</b>	<b>74</b>	<b>230</b>	<b>976</b>	<b>25</b>
Andalucía	155	35	8	19	90	3
Aragón	29	3	2	3	21	0
Asturias (Principado de)	16	1	4	4	7	0
Baleares (Illes)	66	15	6	6	38	1
Canarias	30	5	2	5	18	0
Cantabria	24	7	1	1	14	1
Castilla y León	54	7	5	6	34	2
Castilla-La-Mancha	36	6	1	4	24	1
Cataluña	379	48	19	64	245	3
Comunitat Valenciana	215	15	6	21	170	3
Extremadura	16	1	0	2	12	1
Galicia	102	20	10	11	59	2
Madrid (Comunidad de)	259	56	8	59	131	5
Murcia (Región de)	56	11	1	4	39	1
Navarra (Comunidad Foral de)	9	0	0	2	7	0
País Vasco	84	6	0	16	60	2
Rioja (La)	11	1	1	3	6	0
Ceuta	0	0	0	0	0	0
Melilla	1	0	0	0	1	0



4º trimestre 2009. Datos provisionales

**PC3. Empresas concursadas por comunidad autónoma y actividad económica principal** (Continúa)

	Total	Agricultura y pesca	Industria				Energía
			Bienes intermedios	Bienes de capital	Bienes de consumo duradero	Bienes de consumo no duradero	
<b>TOTAL</b>	<b>1305</b>	<b>15</b>	<b>115</b>	<b>68</b>	<b>31</b>	<b>72</b>	<b>3</b>
Andalucía	120	0	5	4	2	4	0
Aragón	26	0	1	1	2	0	0
Asturias (Principado de)	15	3	1	0	0	0	0
Balears (Illes)	51	2	2	2	1	1	2
Canarias	25	0	1	1	0	0	0
Cantabria	17	0	2	3	0	0	0
Castilla y León	47	2	3	2	1	3	0
Castilla-La-Mancha	30	0	3	1	1	1	0
Cataluña	331	1	37	18	9	22	0
Comunitat Valenciana	200	0	18	8	6	13	1
Extremadura	15	1	3	0	0	1	0
Galicia	82	3	11	2	1	9	0
Madrid (Comunidad de)	203	2	9	10	6	15	0
Murcia (Región de)	45	0	1	2	1	2	0
Navarra (Com. Foral de)	9	0	0	2	0	0	0
País Vasco	78	1	16	12	1	0	0
Rioja (La)	10	0	2	0	0	1	0
Ceuta	0	0	0	0	0	0	0
Melilla	1	0	0	0	0	0	0

(Continuación)

	Construcción		Comercio al por mayor	Comercio al por menor y vehículos	Transporte y almacenamiento	Hostelería	Información y comunicaciones
	Edific. y promoción inmobiliaria	Resto					
<b>TOTAL</b>	<b>323</b>	<b>130</b>	<b>206</b>	<b>13</b>	<b>51</b>	<b>30</b>	<b>15</b>
Andalucía	39	18	18	1	7	1	0
Aragón	8	3	3	0	2	0	0
Asturias (Principado de)	3	0	2	0	0	2	0
Balears (Illes)	14	2	7	1	0	1	0
Canarias	10	2	7	0	0	1	0
Cantabria	5	4	0	0	1	1	0
Castilla y León	20	0	4	0	1	3	0
Castilla-La-Mancha	11	3	4	1	1	0	0
Cataluña	59	25	56	4	7	9	7
Comunitat Valenciana	64	19	31	0	11	3	0
Extremadura	1	2	1	0	4	0	0
Galicia	21	6	14	1	6	0	0
Madrid (Comunidad de)	37	26	40	3	6	8	8
Murcia (Región de)	15	6	6	1	1	1	0
Navarra (Com. Foral de)	5	0	1	1	0	0	0
País Vasco	9	13	8	0	4	0	0
Rioja (La)	2	1	3	0	0	0	0
Ceuta	0	0	0	0	0	0	0
Melilla	0	0	1	0	0	0	0

4º trimestre 2009. Datos provisionales

**PC3. Empresas concursadas por comunidad autónoma y actividad económica principal**

(Conclusión)

	Inmobiliarias financieras y seguros	Actividades profesionales	Actividades administrativas y servic. auxiliares	Resto servicios	Sin clasificar	
<b>TOTAL</b>	<b>30</b>	<b>38</b>	<b>38</b>	<b>40</b>	<b>87</b>	
Andalucía	2	2	3	4	10	
Aragón	0	1	1	2	2	
Asturias (Principado de)	0	1	0	1	2	
Baleares (Illes)	5	1	5	1	4	
Canarias	2	0	0	1	0	
Cantabria	0	0	1	0	0	
Castilla y León	0	3	1	1	3	
Castilla-La-Mancha	0	0	1	1	2	
Cataluña	15	11	9	16	26	
Comunitat Valenciana	2	5	7	4	8	
Extremadura	0	0	0	1	1	
Galicia	1	2	2	0	3	
Madrid (Comunidad de)	2	10	6	5	10	
Murcia (Región de)	1	1	1	1	5	
Navarra (Com. Foral de)	0	0	0	0	0	
País Vasco	0	1	1	1	11	
Rioja (La)	0	0	0	1	0	
Ceuta	0	0	0	0	0	
Melilla	0	0	0	0	0	

4º trimestre 2009. Datos provisionales

**PC4. Empresas concursadas por comunidad autónoma y tramo de asalariados**

	Total	Número de asalariados								Sin clasificar
		0	1-2	3-5	6-9	10-19	20-49	50-99	Más de 100	
<b>TOTAL</b>	<b>1305</b>	<b>118</b>	<b>201</b>	<b>156</b>	<b>192</b>	<b>245</b>	<b>198</b>	<b>61</b>	<b>47</b>	<b>87</b>
Andalucía	120	13	15	13	13	30	18	1	7	10
Aragón	26	3	5	1	2	8	3	0	2	2
Asturias (Principado de)	15	3	3	0	2	2	2	0	1	2
Baleares (Illes)	51	10	9	6	9	9	3	0	1	4
Canarias	25	3	4	4	7	4	1	2	0	0
Cantabria	17	1	1	2	6	2	2	3	0	0
Castilla y León	47	10	11	6	3	6	6	2	0	3
Castilla-La-Mancha	30	3	4	5	4	4	4	2	2	2
Cataluña	331	30	53	27	57	70	51	9	8	26
Comunitat Valenciana	200	12	37	32	19	36	37	12	7	8
Extremadura	15	1	0	2	0	6	5	0	0	1
Galicia	82	6	12	12	12	13	14	7	3	3
Madrid (Comunidad de)	203	19	31	25	35	33	34	11	5	10
Murcia (Región de)	45	2	10	4	6	5	5	3	5	5
Navarra (Comunidad Foral de)	9	1	1	1	2	1	1	1	1	0
País Vasco	78	1	3	14	15	13	9	7	5	11
Rioja (La)	10	0	2	1	0	3	3	1	0	0
Ceuta	0	0	0	0	0	0	0	0	0	0
Melilla	1	0	0	1	0	0	0	0	0	0

4º trimestre 2009. Datos provisionales

## PC5. Empresas concursadas por comunidad autónoma y tramo de volumen de negocio

	Total	Volumen de negocio (millones de €)				Sin clasificar
		Menos de 2	De 2 a 5	De 5 a 10	Más de 10	
<b>TOTAL</b>	<b>1305</b>	<b>799</b>	<b>222</b>	<b>97</b>	<b>100</b>	<b>87</b>
Andalucía	120	62	23	15	10	10
Aragón	26	16	5	2	1	2
Asturias (Principado de)	15	11	1	1	0	2
Baleares (Illes)	51	39	6	1	1	4
Canarias	25	17	5	1	2	0
Cantabria	17	13	0	3	1	0
Castilla y León	47	34	6	4	0	3
Castilla-La-Mancha	30	19	3	2	4	2
Cataluña	331	201	65	17	22	26
Comunitat Valenciana	200	113	46	18	15	8
Extremadura	15	5	4	5	0	1
Galicia	82	54	11	9	5	3
Madrid (Comunidad de)	203	121	32	15	25	10
Murcia (Región de)	45	21	10	3	6	5
Navarra (Comunidad Foral de)	9	9	0	0	0	0
País Vasco	78	60	3	0	4	11
Rioja (La)	10	3	2	1	4	0
Ceuta	0	0	0	0	0	0
Melilla	1	1	0	0	0	0

## Estadística del Procedimiento Concursal

Año 2009. Datos provisionales

### PC1. Deudores concursados por tipo de concurso, clase de procedimiento, existencia de propuesta anticipada de convenio y contenido propuesta

	Total	Tipo concurso		Clase procedimiento		Existencia de propuesta anticipada		Contenido propuesta			
		Voluntario	Necesario	Ordinario	Abreviado	No	Si	Quita	Espera	Quita y espera	Otra
<b>TOTAL</b>	<b>5,922</b>	<b>5,614</b>	<b>308</b>	<b>1,314</b>	<b>4,608</b>	<b>5,871</b>	<b>51</b>	<b>25</b>	<b>2</b>	<b>19</b>	<b>5</b>
Andalucía	623	587	36	185	438	623	0	0	0	0	0
Aragón	180	175	5	46	134	179	1	0	0	1	0
Asturias (Principado de)	95	90	5	16	79	95	0	0	0	0	0
Balears (Illes)	214	156	58	47	167	214	0	0	0	0	0
Canarias	106	100	6	34	72	102	4	0	0	0	4
Cantabria	79	79	0	8	71	79	0	0	0	0	0
Castilla y León	270	256	14	63	207	268	2	1	0	1	0
Castilla-La-Mancha	167	148	19	45	122	166	1	0	1	0	0
Cataluña	1,413	1,369	44	299	1,114	1,386	27	21	0	5	1
Comunitat Valenciana	808	770	38	161	647	801	7	2	0	5	0
Extremadura	61	55	6	23	38	61	0	0	0	0	0
Galicia	345	338	7	39	306	343	2	0	1	1	0
Madrid (Comunidad de)	878	832	46	207	671	873	5	1	0	4	0
Murcia (Región de)	226	211	15	40	186	225	1	0	0	1	0
Navarra (Comunidad Foral de)	64	61	3	22	42	64	0	0	0	0	0
País Vasco	338	332	6	56	282	337	1	0	0	1	0
Rioja (La)	47	47	0	18	29	47	0	0	0	0	0
Ceuta	2	2	0	2	0	2	0	0	0	0	0
Melilla	6	6	0	3	3	6	0	0	0	0	0

Año 2009. Datos provisionales

## PC2. Deudores concursados por comunidad autónoma y naturaleza jurídica

	Total	P. físicas sin actividad empresarial	Empresas			
			Personas físicas	S.A.	S.R.L	Otras
<b>TOTAL</b>	<b>5,922</b>	<b>938</b>	<b>269</b>	<b>973</b>	<b>3,678</b>	<b>64</b>
Andalucía	623	138	34	82	363	6
Aragón	180	25	9	20	123	3
Asturias (Principado de)	95	23	10	17	44	1
Balears (Illes)	214	53	16	21	123	1
Canarias	106	11	5	16	74	0
Cantabria	79	16	3	8	50	2
Castilla y León	270	52	20	38	154	6
Castilla-La-Mancha	167	28	10	33	90	6
Cataluña	1,413	180	56	277	893	7
Comunitat Valenciana	808	78	22	104	596	8
Extremadura	61	1	0	5	53	2
Galicia	345	70	21	29	222	3
Madrid (Comunidad de)	878	182	31	210	447	8
Murcia (Región de)	226	44	16	17	145	4
Navarra (Comunidad Foral de)	64	2	2	14	45	1
País Vasco	338	27	10	73	223	5
Rioja (La)	47	6	4	7	29	1
Ceuta	2	0	0	2	0	0
Melilla	6	2	0	0	4	0

Año 2009. Datos provisionales

## PC3. Empresas concursadas por comunidad autónoma y actividad económica principal

(Continúa)

	Total	Agricultura y pesca	Industria				Energía
			Bienes intermedios	Bienes de capital	Bienes de consumo duradero	Bienes de consumo	
<b>TOTAL</b>	<b>4984</b>	<b>45</b>	<b>550</b>	<b>261</b>	<b>100</b>	<b>277</b>	<b>13</b>
Andalucía	485	8	25	19	7	15	1
Aragón	155	0	16	10	4	7	0
Asturias (Principado de)	72	3	6	1	1	3	0
Balears (Illes)	161	2	4	6	2	5	2
Canarias	95	1	3	2	0	2	1
Cantabria	63	0	11	4	0	1	0
Castilla y León	218	10	26	8	7	13	1
Castilla-La-Mancha	139	2	24	4	1	13	0
Cataluña	1233	2	164	84	20	75	2
Comunitat Valenciana	730	2	83	34	28	44	4
Extremadura	60	3	11	0	0	8	0
Galicia	275	6	36	9	4	24	2
Madrid (Comunidad de)	696	2	36	26	15	40	0
Murcia (Región de)	182	1	11	13	5	9	0
Navarra (Com. Foral de)	62	1	10	6	1	2	0
País Vasco	311	2	81	35	3	13	0
Rioja (La)	41	0	3	0	2	3	0
Ceuta	2	0	0	0	0	0	0
Melilla	4	0	0	0	0	0	0

(Continuación)

	Construcción		Comercio al por mayor	Comercio al por menor y vehículos	Transporte y almacenamiento	Hostelería	Información y comunicaciones
	Edific. y promoción inmobiliaria	Resto					
<b>TOTAL</b>	<b>1187</b>	<b>484</b>	<b>782</b>	<b>81</b>	<b>188</b>	<b>98</b>	<b>72</b>
Andalucía	138	58	89	7	16	12	0
Aragón	45	16	16	4	6	1	3
Asturias (Principado de)	22	6	9	1	6	6	1
Balears (Illes)	42	13	16	6	6	9	1
Canarias	35	6	20	2	2	7	0
Cantabria	12	12	7	1	2	1	2
Castilla y León	57	18	27	3	8	6	3
Castilla-La-Mancha	36	11	21	3	11	1	0
Cataluña	240	118	211	12	39	18	22
Comunitat Valenciana	202	50	122	17	33	11	8
Extremadura	15	4	6	1	6	0	0
Galicia	75	26	43	7	13	0	1
Madrid (Comunidad de)	153	78	115	8	23	17	25
Murcia (Región de)	56	24	32	3	6	1	1
Navarra (Com. Foral de)	16	3	11	1	0	2	2
País Vasco	35	36	29	4	9	4	2
Rioja (La)	8	5	5	1	2	2	1
Ceuta	0	0	2	0	0	0	0
Melilla	0	0	1	0	0	0	0

Año 2009. Datos provisionales

**PC3. Empresas concursadas por comunidad autónoma y actividad económica principal**

(Conclusión)

	Inmobiliarias financieras y seguros	Actividades profesionales	Actividades administrativas y servic. auxiliares	Resto servicios	Sin clasificar	
<b>TOTAL</b>	<b>125</b>	<b>174</b>	<b>143</b>	<b>126</b>	<b>278</b>	
Andalucía	10	17	20	15	28	
Aragón	1	8	5	6	7	
Asturias (Principado de)	1	1	1	1	3	
Balears (Illes)	12	5	13	3	14	
Canarias	4	1	1	3	5	
Cantabria	2	3	2	0	3	
Castilla y León	3	9	7	6	6	
Castilla-La-Mancha	4	0	2	1	5	
Cataluña	32	42	39	39	74	
Comunitat Valenciana	17	17	19	9	30	
Extremadura	0	1	0	3	2	
Galicia	2	10	2	5	10	
Madrid (Comunidad de)	27	44	20	25	42	
Murcia (Región de)	3	2	3	4	8	
Navarra (Com. Foral de)	1	2	0	1	3	
País Vasco	4	11	6	2	35	
Rioja (La)	2	1	3	2	1	
Ceuta	0	0	0	0	0	
Melilla	0	0	0	1	2	



Año 2009. Datos provisionales

**PC4. Empresas concursadas por comunidad autónoma y tramo de asalariados**

	Total	Número de asalariados								Sin clasificar
		0	1-2	3-5	6-9	10-19	20-49	50-99	Más de 100	
<b>TOTAL</b>	<b>4984</b>	<b>401</b>	<b>656</b>	<b>613</b>	<b>666</b>	<b>1009</b>	<b>889</b>	<b>286</b>	<b>186</b>	<b>278</b>
Andalucía	485	45	64	63	47	95	81	33	29	28
Aragón	155	14	22	16	20	30	33	8	5	7
Asturias (Principado de)	72	4	13	8	11	14	14	3	2	3
Balears (Illes)	161	31	29	19	20	23	17	5	3	14
Canarias	95	11	11	8	18	15	14	7	6	5
Cantabria	63	4	3	6	12	14	15	3	3	3
Castilla y León	218	28	29	34	26	44	32	11	8	6
Castilla-La-Mancha	139	12	17	11	16	33	31	7	7	5
Cataluña	1233	105	146	132	194	278	220	50	34	74
Comunitat Valenciana	730	41	111	94	75	150	140	58	31	30
Extremadura	60	2	5	7	9	10	13	8	4	2
Galicia	275	20	38	38	34	60	49	20	6	10
Madrid (Comunidad de)	696	55	98	93	101	130	113	40	24	42
Murcia (Región de)	182	10	29	22	24	30	41	9	9	8
Navarra (Comunidad Foral de)	62	3	6	7	10	13	14	5	1	3
País Vasco	311	11	31	46	43	62	53	17	13	35
Rioja (La)	41	5	3	7	6	8	8	2	1	1
Ceuta	2	0	0	1	0	0	1	0	0	0
Melilla	4	0	1	1	0	0	0	0	0	2

Año 2009. Datos provisionales

**PC5. Empresas concursadas por comunidad autónoma y tramo de volumen de negocio**

	Total	Volumen de negocio (millones de €)				Sin clasificar
		Menos de 2	De 2 a 5	De 5 a 10	Más de 10	
<b>TOTAL</b>	<b>4984</b>	<b>3106</b>	<b>897</b>	<b>358</b>	<b>345</b>	<b>278</b>
Andalucía	485	279	92	42	44	28
Aragón	155	98	28	17	5	7
Asturias (Principado de)	72	53	12	2	2	3
Baleares (Illes)	161	118	22	4	3	14
Canarias	95	59	17	8	6	5
Cantabria	63	46	6	6	2	3
Castilla y León	218	157	29	15	11	6
Castilla-La-Mancha	139	80	32	9	13	5
Cataluña	1233	755	236	82	86	74
Comunitat Valenciana	730	415	159	61	65	30
Extremadura	60	30	14	11	3	2
Galicia	275	187	48	20	10	10
Madrid (Comunidad de)	696	400	136	58	60	42
Murcia (Región de)	182	102	42	14	16	8
Navarra (Comunidad Foral de)	62	54	3	1	1	3
País Vasco	311	243	15	5	13	35
Rioja (La)	41	28	5	3	4	1
Ceuta	2	0	1	0	1	0
Melilla	4	2	0	0	0	2