

7 de febrero de 2012

**Estadística del Procedimiento Concursal**  
Año 2011 y cuarto trimestre de 2011. *Datos provisionales\**

**El número de deudores concursados aumentó un 13,3% en 2011 respecto a 2010**

**Una de cada tres empresas concursadas en 2011 se dedicaba a la Construcción y promoción inmobiliaria**

El número de deudores concursados en 2011 fue de 6.755, lo que supuso un aumento del 13,3% respecto al año anterior. Esta cifra incluye 934 Personas físicas sin actividad empresarial que se declararon en concurso de acreedores, un 3,9% menos que en 2010.

Según el tipo de concurso, 6.472 fueron voluntarios (un 14,5% más que el año anterior) y 283 necesarios (un 9,3% menos).

Atendiendo a la clase de procedimiento, los abreviados aumentaron un 17,4% y los ordinarios disminuyeron un 24,0%.

**Número de deudores concursados. Año 2011**

	Total 2011	Tasa de variación Interanual*
<b>Deudores concursados</b>	6.755	13,3
<b>Persona física sin actividad empresarial</b>	934	-3,9
<b>Empresas concursadas</b>	5.821	16,7
Persona física con actividad empresarial	233	-11,1
Sociedad Anónima (S.A)	1.010	14,1
Sociedad Limitada (S.R.L)	4.439	18,2
Otras	139	59,8
<b>Tipo de concurso</b>		
Voluntario	6.472	14,5
Necesario	283	-9,3
<b>Clase de procedimiento</b>		
Ordinario	447	-24,0
Abreviado	6.308	17,4

\* Datos comparados con definitivos 2010

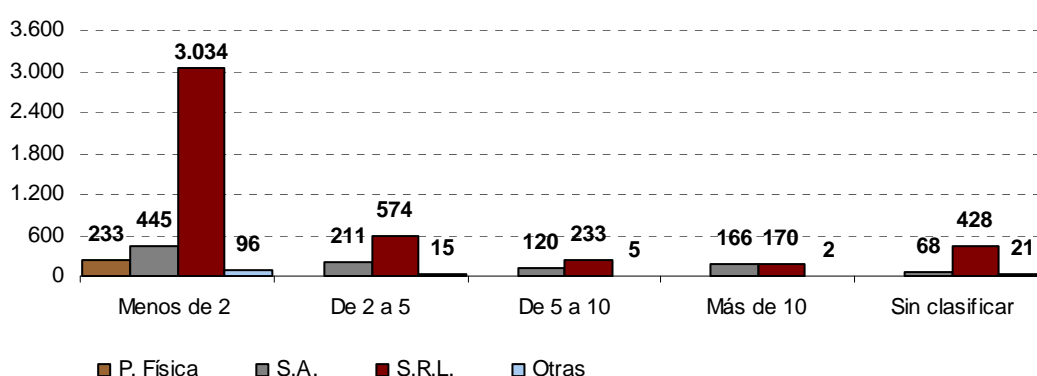
Según el tipo de empresa, el número de Personas físicas con actividad empresarial disminuyó un 11,1%, mientras que el de Sociedades de Responsabilidad Limitadas aumentó un 18,2% y el de Sociedades Anónimas un 14,1%. La mayor parte de las empresas concursadas fueron de Responsabilidad Limitada (el 76,3%).

\* Los datos que se facilitan relativos al cuarto trimestre 2011 corresponden a los remitidos a fecha 27 de enero de 2012 por parte de los juzgados de lo Mercantil, juzgados de Primera Instancia y Primera Instancia e Instrucción con competencia mercantil.

## Empresas concursadas por tramo de volumen de negocio

El 65,4% de las empresas concursadas en el año 2011 se concentraron en el tramo más bajo de volumen de negocio (menos de dos millones de euros). Considerando la forma jurídica de las empresas concursadas, en dicho tramo se encontraron la totalidad de las Personas físicas con actividad empresarial, el 68,3% de las Sociedades de Responsabilidad Limitada y el 44,1% de las Sociedades Anónimas.

### Número de empresas concursadas por naturaleza jurídica y tramo de volumen de negocio (Unidad: millones de euros)



## Empresas concursadas por actividad económica

De los 6.755 deudores concursados en el año 2011, el 86,2% fueron empresas (personas físicas con actividad empresarial y personas jurídicas). Una de cada tres de estas empresas se dedicaba a la *Construcción y promoción inmobiliaria*.

*Transporte y almacenamiento* fue la actividad económica en la que menos aumentó el número de empresas concursadas en comparación con el año 2010 (un 2,9%). Por el contrario, *Comercio* fue la actividad económica en la que más aumentó (un 23,4%).

### Número de empresas concursadas por actividad económica principal. Año 2011\*

	Total 2011	Tasa de variación Interanual**
<b>Empresas concursadas</b>	5.821	16,7
Agricultura y pesca	61	15,1
Industria y energía	1.086	7,2
Construcción y promoción inmobiliaria	1.838	14,9
Comercio	1.007	23,4
Transporte y almacenamiento	250	2,9
Hostelería	180	9,1
Resto servicios	882	8,2
Sin clasificar	517	80,8

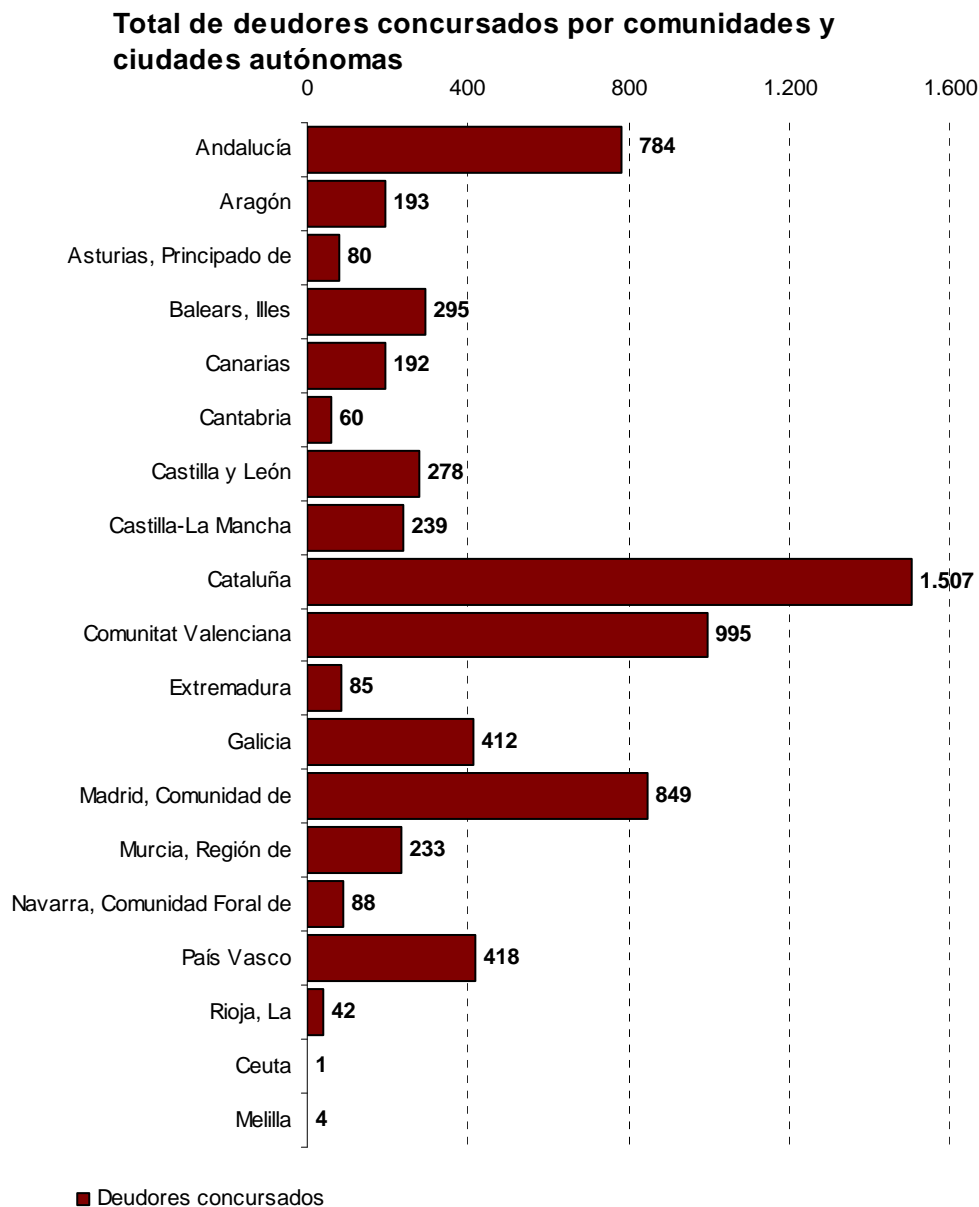
\* Datos según CNAE-2009

\*\* Datos comparados con definitivos 2010

## Resultados por comunidades y ciudades autónomas

Cataluña fue la comunidad autónoma con mayor número de deudores concursados (1.507) en el año 2011, seguida de Comunitat Valenciana (995), Comunidad de Madrid (849) y Andalucía (784). Estas cuatro comunidades concentraron más del 61,2% del total de deudores concursados.

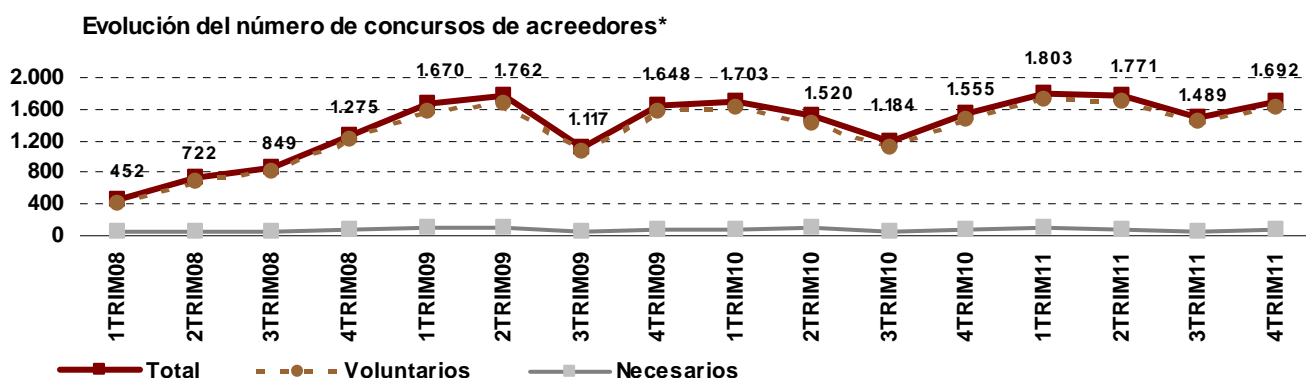
Las comunidades con menor número de deudores concursados fueron La Rioja (42) y Cantabria (60).



## Resultados del cuarto trimestre de 2011

En el cuarto trimestre de 2011 el número de deudores concursados alcanza los 1.692, lo que supone un aumento del 8,8% respecto al mismo trimestre del año anterior y un incremento del 13,6% respecto al tercer trimestre de 2011.

Por tipo de concurso, los voluntarios aumentan un 10,6% y los necesarios disminuyen un 22,6%. Atendiendo a la clase de procedimiento, los abreviados se incrementan un 11,4% y los ordinarios descienden un 15,6% .



\* Datos definitivos hasta el 4º trimestre 2010

## Número de deudores concursados. Cuarto trimestre de 2011

	Total	Tasa de variación		
		Intertrimestral	Interanual*	Interanual acumulada*
<b>Deudores concursados</b>	1.692	13,6	8,8	13,3
<b>Persona física sin actividad empresarial</b>	185	-16,3	-26,3	-3,9
<b>Empresas concursadas</b>	1.507	18,8	15,6	16,7
Persona física con actividad empresarial	46	-8,0	-28,1	-11,1
Sociedad Anónima (S.A)	260	21,5	4,8	14,1
Sociedad Limitada (S.R.L)	1.172	22,3	21,2	18,2
Otras	29	-37,0	16,0	59,8
<b>Tipo de concurso</b>				
Voluntario	1.627	12,9	10,6	14,5
Necesario	65	35,4	-22,6	-9,3
<b>Clase de procedimiento</b>				
Ordinario	124	30,5	-15,6	-24,0
Abreviado	1.568	12,5	11,4	17,4

\* Datos comparados con definitivos 2010

El número de Personas físicas sin actividad empresarial que se declaran en concurso de acreedores disminuye un 26,3% respecto al cuarto trimestre de 2010, mientras que el de empresas concursadas aumenta un 15,6%. Entre las empresas, el 77,8% son de Responsabilidad Limitada.

Las comunidades con mayor número de deudores concursados son Cataluña (379), Comunitat Valenciana (248) y Comunidad de Madrid (213). Por su parte, La Rioja (14) y Cantabria (15) presentan el menor número.

## Número de deudores concursados por tipo de concurso, clase de procedimiento y existencia de propuesta anticipada de convenio

Comunidades y ciudades autónomas	Total	Tipo concurso		Clase procedimiento		Existencia de propuesta anticipada	
		Voluntario	Necesario	Ordinario	Abreviado	No	Si
TOTAL	1.692	1.627	65	124	1.568	1.671	21
Andalucía	204	192	12	11	193	203	1
Aragón	32	32	0	0	32	31	1
Asturias, Principado de	21	21	0	0	21	21	0
Baleares, Illes	75	65	10	9	66	75	0
Canarias	51	50	1	15	36	35	16
Cantabria	15	15	0	0	15	15	0
Castilla y León	66	63	3	10	56	66	0
Castilla-La Mancha	50	50	0	2	48	50	0
Cataluña	379	366	13	8	371	379	0
Comunitat Valenciana	248	238	10	28	220	247	1
Extremadura	26	25	1	1	25	26	0
Galicia	101	96	5	10	91	101	0
Madrid, Comunidad de	213	207	6	17	196	211	2
Murcia, Región de	56	56	0	5	51	56	0
Navarra, Comunidad Foral de	23	22	1	0	23	23	0
País Vasco	116	115	1	7	109	116	0
Rioja, La	14	12	2	1	13	14	0
Ceuta	0	0	0	0	0	0	0
Melilla	2	2	0	0	2	2	0

Nota: En octubre, noviembre y diciembre, la tasa de respuesta de los juzgados es del 95.5%, 94.3% y 83.2% respectivamente, es decir, de los 89 juzgados a los que se les envía el cuestionario, 4, 5 y 15 no han remitido información a fecha de cierre de la estadística.

### Información provincial

Los resultados provinciales pueden consultarse en las siguientes direcciones de la página web del INE:

<http://www.ine.es/daco/daco42/epc/epcpro0411.pdf>

<http://www.ine.es/daco/daco42/epc/epcpro0011.pdf>

Más información en **INEbase** – [www.ine.es](http://www.ine.es) Todas las notas de prensa en: [www.ine.es/prensa/prensa.htm](http://www.ine.es/prensa/prensa.htm)

**Gabinete de prensa:** Teléfonos: 91 583 93 63 / 94 08 – Fax: 91 583 90 87 - [gprensa@ine.es](mailto:gprensa@ine.es)

**Área de información:** Teléfono: 91 583 91 00 – Fax: 91 583 91 58 – [www.ine.es/infoine](http://www.ine.es/infoine)

## Estadística del Procedimiento Concursal

Año 2011. Datos provisionales

### EPC1. Deudores concursados por tipo de concurso, clase de procedimiento, existencia de propuesta anticipada de convenio y contenido propuesta

	Total	Tipo concurso		Clase procedimiento		Existencia de propuesta anticipada		Contenido propuesta			
		Voluntario	Necesario	Ordinario	Abreviado	No	Sí	Quita	Espera	Quita y espera	Otra
<b>TOTAL</b>	<b>6.755</b>	<b>6.472</b>	<b>283</b>	<b>447</b>	<b>6.308</b>	<b>6.672</b>	<b>83</b>	<b>0</b>	<b>30</b>	<b>50</b>	<b>3</b>
Andalucía	784	733	51	49	735	783	1	0	0	1	0
Aragón	193	188	5	6	187	191	2	0	0	1	1
Asturias, Principado de	80	76	4	6	74	78	2	0	0	2	0
Baleares, Illes	295	253	42	14	281	294	1	0	0	1	0
Canarias	192	183	9	52	140	147	45	0	29	14	2
Cantabria	60	59	1	5	55	60	0	0	0	0	0
Castilla y León	278	270	8	24	254	278	0	0	0	0	0
Castilla-La Mancha	239	231	8	26	213	237	2	0	0	2	0
Cataluña	1.507	1.464	43	32	1.475	1.503	4	0	0	4	0
Comunitat Valenciana	995	957	38	80	915	989	6	0	1	5	0
Extremadura	85	81	4	7	78	85	0	0	0	0	0
Galicia	412	398	14	29	383	403	9	0	0	9	0
Madrid, Comunidad de	849	823	26	69	780	847	2	0	0	2	0
Murcia, Región de	233	222	11	12	221	233	0	0	0	0	0
Navarra, Comunidad Foral de	88	84	4	11	77	80	8	0	0	8	0
Pais Vasco	418	407	11	22	396	417	1	0	0	1	0
Rioja, La	42	38	4	3	39	42	0	0	0	0	0
Ceuta	1	1	0	0	1	1	0	0	0	0	0
Melilla	4	4	0	0	4	4	0	0	0	0	0

**Año 2011. Datos provisionales**

**EPC2. Deudores concursados por naturaleza jurídica**

	Total	P. físicas sin actividad empresarial	Empresas			
			Personas físicas	S.A.	S.R.L	Otras
<b>TOTAL</b>	<b>6.755</b>	<b>934</b>	<b>233</b>	<b>1.010</b>	<b>4.439</b>	<b>139</b>
Andalucía	784	149	40	95	490	10
Aragón	193	18	3	31	137	4
Asturias, Principado de	80	16	4	16	44	0
Baleares, Illes	295	52	18	32	190	3
Canarias	192	26	2	20	141	3
Cantabria	60	2	2	6	45	5
Castilla y León	278	34	13	38	182	11
Castilla-La Mancha	239	41	13	34	142	9
Cataluña	1.507	200	55	265	958	29
Comunitat Valenciana	995	125	18	120	716	16
Extremadura	85	9	2	12	59	3
Galicia	412	44	12	44	304	8
Madrid, Comunidad de	849	120	26	169	516	18
Murcia, Región de	233	63	13	19	130	8
Navarra, Comunidad Foral de	88	7	0	16	64	1
País Vasco	418	21	11	90	287	9
Rioja, La	42	5	0	3	32	2
Ceuta	1	0	0	0	1	0
Melilla	4	2	1	0	1	0

Año 2011. Datos provisionales

EPC3. Empresas concursadas por actividad económica principal (Continúa)

	Total	Agricultura y pesca	Industria				Energía
			Bienes intermedios	Bienes de capital	Bienes de consumo duradero	Bienes de consumo	
<b>TOTAL</b>	<b>5.821</b>	<b>61</b>	<b>413</b>	<b>294</b>	<b>102</b>	<b>254</b>	<b>23</b>
Andalucía	635	20	31	25	5	26	3
Aragón	175	1	14	6	3	9	0
Asturias, Principado de	64	0	6	8	1	4	0
Baleares, Illes	243	2	5	9	3	8	1
Canarias	166	0	4	9	2	4	0
Cantabria	58	0	3	3	0	1	0
Castilla y León	244	6	21	8	6	19	1
Castilla-La Mancha	198	5	21	4	4	7	1
Cataluña	1.307	4	114	81	20	51	6
Comunitat Valenciana	870	5	75	34	25	35	2
Extremadura	76	2	15	2	0	3	0
Galicia	368	1	32	33	4	26	1
Madrid, Comunidad de	729	4	22	24	12	31	3
Murcia, Región de	170	11	10	6	3	8	2
Navarra, Comunidad Foral de	81	0	7	8	1	5	0
Pais Vasco	397	0	32	32	12	15	3
Rioja, La	37	0	1	2	1	2	0
Ceuta	1	0	0	0	0	0	0
Melilla	2	0	0	0	0	0	0

(Continuación)

	Construcción		Comercio al por mayor	Comercio al por menor y vehiculos	Transporte y almacenamiento	Hostelería	Información y comunicaciones
	Edific. y promoción inmobiliaria	Resto					
<b>TOTAL</b>	<b>1.258</b>	<b>580</b>	<b>886</b>	<b>121</b>	<b>250</b>	<b>180</b>	<b>94</b>
Andalucía	141	56	102	21	26	15	5
Aragón	49	11	25	1	12	2	2
Asturias, Principado de	11	8	9	2	2	1	2
Baleares, Illes	53	28	36	8	11	35	1
Canarias	37	3	29	3	6	16	1
Cantabria	25	3	5	2	3	1	0
Castilla y León	72	27	20	0	12	11	1
Castilla-La Mancha	52	10	35	3	10	5	1
Cataluña	237	141	235	23	55	19	29
Comunitat Valenciana	244	78	111	30	31	19	7
Extremadura	12	10	15	0	0	0	1
Galicia	66	44	70	4	24	4	2
Madrid, Comunidad de	149	74	101	10	27	34	26
Murcia, Región de	38	18	27	3	7	2	3
Navarra, Comunidad Foral de	10	6	12	1	3	4	3
Pais Vasco	52	58	48	8	19	11	9
Rioja, La	10	5	6	1	1	0	1
Ceuta	0	0	0	0	1	0	0
Melilla	0	0	0	1	0	1	0



Año 2011. Datos provisionales

EPC3. Empresas concursadas por actividad económica principal

(Conclusión)

	Inmobiliarias financieras y seguros	Actividades profesionales	Actividades administrativas y servic. auxiliares	Resto servicios	Sin clasificar	
<b>TOTAL</b>	<b>175</b>	<b>253</b>	<b>181</b>	<b>179</b>	<b>517</b>	
Andalucía	22	22	21	24	70	
Aragón	8	5	1	5	21	
Asturias, Principado de	3	2	0	1	4	
Balears, Illes	4	10	4	7	18	
Canarias	11	6	7	5	23	
Cantabria	3	3	2	1	3	
Castilla y León	4	10	7	7	12	
Castilla-La Mancha	10	6	2	1	21	
Cataluña	30	56	54	38	114	
Comunitat Valenciana	34	27	26	24	63	
Extremadura	2	3	1	3	7	
Galicia	3	12	6	13	23	
Madrid, Comunidad de	23	61	29	29	70	
Murcia, Región de	3	2	5	6	16	
Navarra, Comunidad Foral de	0	7	6	2	6	
Pais Vasco	13	19	10	13	43	
Rioja, La	2	2	0	0	3	
Ceuta	0	0	0	0	0	
Melilla	0	0	0	0	0	

**Año 2011. Datos provisionales**

**EPC4. Empresas concursadas por tramo de asalariados**

	Total	Número de asalariados							Sin clasificar	
		0	1-2	3-5	6-9	10-19	20-49	50-99		Más de 100
<b>TOTAL</b>	<b>5.821</b>	<b>653</b>	<b>987</b>	<b>858</b>	<b>787</b>	<b>954</b>	<b>719</b>	<b>195</b>	<b>151</b>	<b>517</b>
Andalucía	635	94	94	86	79	92	76	23	21	70
Aragón	175	18	26	26	27	20	27	7	3	21
Asturias, Principado de	64	5	9	4	7	16	11	5	3	4
Baleares, Illes	243	25	40	61	41	34	18	4	2	18
Canarias	166	19	30	17	23	24	13	10	7	23
Cantabria	58	15	4	16	6	10	3	1	0	3
Castilla y León	244	25	39	43	34	40	27	11	13	12
Castilla-La Mancha	198	25	40	28	26	32	20	5	1	21
Cataluña	1.307	144	197	218	196	227	160	32	19	114
Comunitat Valenciana	870	100	177	122	102	139	126	22	19	63
Extremadura	76	5	10	15	9	13	11	5	1	7
Galicia	368	33	64	42	49	68	56	22	11	23
Madrid, Comunidad de	729	96	126	94	88	113	82	25	35	70
Murcia, Región de	170	21	42	23	17	18	18	6	9	16
Navarra, Comunidad Foral de	81	2	11	11	15	21	10	2	3	6
Pais Vasco	397	23	66	48	64	76	58	15	4	43
Rioja, La	37	3	11	4	4	9	3	0	0	3
Ceuta	1	0	0	0	0	1	0	0	0	0
Melilla	2	0	1	0	0	1	0	0	0	0

**Año 2011. Datos provisionales**

**EPC5. Empresas concursadas por tramo de volumen de negocio**

	Total	Volumen de negocio (millones de €)				Sin clasificar
		Menos de 2	De 2 a 5	De 5 a 10	Más de 10	
<b>TOTAL</b>	<b>5.821</b>	<b>3.808</b>	<b>800</b>	<b>358</b>	<b>338</b>	<b>517</b>
Andalucía	635	384	90	50	41	70
Aragón	175	105	29	9	11	21
Asturias, Principado de	64	31	15	7	7	4
Baleares, Illes	243	185	26	10	4	18
Canarias	166	112	14	7	10	23
Cantabria	58	46	6	2	1	3
Castilla y León	244	162	36	17	17	12
Castilla-La Mancha	198	128	29	10	10	21
Cataluña	1.307	858	196	82	57	114
Comunitat Valenciana	870	567	147	54	39	63
Extremadura	76	49	10	6	4	7
Galicia	368	234	60	28	23	23
Madrid, Comunidad de	729	463	90	53	53	70
Murcia, Región de	170	98	29	13	14	16
Navarra, Comunidad Foral de	81	60	4	3	8	6
Pais Vasco	397	299	12	5	38	43
Rioja, La	37	25	7	1	1	3
Ceuta	1	1	0	0	0	0
Melilla	2	1	0	1	0	0

4º trimestre 2011. Datos provisionales

**EPC1. Deudores concursados por tipo de concurso, clase de procedimiento, existencia de propuesta anticipada de convenio y contenido propuesta**

	Total	Tipo concurso		Clase procedimiento		Existencia de propuesta anticipada		Contenido propuesta			
		Volun- tario	Nece- sario	Ordinario	Abreviado	No	Si	Quita	Espera	Quita y espera	Otra
<b>TOTAL</b>	<b>1.692</b>	<b>1.627</b>	<b>65</b>	<b>124</b>	<b>1.568</b>	<b>1.671</b>	<b>21</b>	<b>0</b>	<b>12</b>	<b>8</b>	<b>1</b>
Andalucía	204	192	12	11	193	203	1	0	0	1	0
Aragón	32	32	0	0	32	31	1	0	0	0	1
Asturias, Principado de	21	21	0	0	21	21	0	0	0	0	0
Baleares, Illes	75	65	10	9	66	75	0	0	0	0	0
Canarias	51	50	1	15	36	35	16	0	12	4	0
Cantabria	15	15	0	0	15	15	0	0	0	0	0
Castilla y León	66	63	3	10	56	66	0	0	0	0	0
Castilla-La Mancha	50	50	0	2	48	50	0	0	0	0	0
Cataluña	379	366	13	8	371	379	0	0	0	0	0
Comunitat Valenciana	248	238	10	28	220	247	1	0	0	1	0
Extremadura	26	25	1	1	25	26	0	0	0	0	0
Galicia	101	96	5	10	91	101	0	0	0	0	0
Madrid, Comunidad de	213	207	6	17	196	211	2	0	0	2	0
Murcia, Región de	56	56	0	5	51	56	0	0	0	0	0
Navarra, Comunidad Foral de	23	22	1	0	23	23	0	0	0	0	0
Pais Vasco	116	115	1	7	109	116	0	0	0	0	0
Rioja, La	14	12	2	1	13	14	0	0	0	0	0
Ceuta	0	0	0	0	0	0	0	0	0	0	0
Melilla	2	2	0	0	2	2	0	0	0	0	0

**4º trimestre 2011. Datos provisionales**

**EPC2. Deudores concursados por naturaleza jurídica**

	Total	P. físicas sin actividad empresarial	Empresas			
			Personas físicas	S.A.	S.R.L	Otras
<b>TOTAL</b>	<b>1.692</b>	<b>185</b>	<b>46</b>	<b>260</b>	<b>1.172</b>	<b>29</b>
Andalucía	204	38	10	28	126	2
Aragón	32	2	0	7	22	1
Asturias, Principado de	21	6	1	4	10	0
Baleares, Illes	75	15	3	4	53	0
Canarias	51	6	0	8	37	0
Cantabria	15	1	1	0	11	2
Castilla y León	66	6	3	10	45	2
Castilla-La Mancha	50	11	1	8	29	1
Cataluña	379	30	11	64	267	7
Comunitat Valenciana	248	22	4	44	177	1
Extremadura	26	3	0	0	22	1
Galicia	101	1	2	11	84	3
Madrid, Comunidad de	213	23	5	49	132	4
Murcia, Región de	56	13	2	1	38	2
Navarra, Comunidad Foral de	23	3	0	2	18	0
País Vasco	116	4	2	17	90	3
Rioja, La	14	1	0	3	10	0
Ceuta	0	0	0	0	0	0
Melilla	2	0	1	0	1	0

4º trimestre 2011. Datos provisionales

EPC3. Empresas concursadas por actividad económica principal (Continúa)

	Total	Agricultura y pesca	Industria				Energía
			Bienes intermedios	Bienes de capital	Bienes de consumo duradero	Bienes de consumo no duradero	
<b>TOTAL</b>	<b>1.507</b>	<b>18</b>	<b>116</b>	<b>66</b>	<b>35</b>	<b>55</b>	<b>8</b>
Andalucía	166	11	11	5	2	7	0
Aragón	30	0	5	2	1	0	0
Asturias, Principado de	15	0	0	4	0	0	0
Baleares, Illes	60	0	1	0	2	1	1
Canarias	45	0	0	4	0	1	0
Cantabria	14	0	0	1	0	0	0
Castilla y León	60	2	5	0	4	6	0
Castilla-La Mancha	39	0	4	0	2	1	0
Cataluña	349	1	38	22	7	14	1
Comunitat Valenciana	226	2	15	4	7	9	2
Extremadura	23	0	2	0	0	0	0
Galicia	100	1	9	6	1	4	0
Madrid, Comunidad de	190	0	6	4	5	7	3
Murcia, Región de	43	1	5	2	1	0	0
Navarra, Comunidad Foral de	20	0	2	3	1	0	0
Pais Vasco	112	0	12	7	2	4	1
Rioja, La	13	0	1	2	0	1	0
Ceuta	0	0	0	0	0	0	0
Melilla	2	0	0	0	0	0	0

(Continuación)

	Construcción		Comercio al por mayor	Comercio al por menor y vehiculos	Transporte y almacenamiento	Hostelería	Información y comunicaciones
	Edific. y promoción inmobiliaria	Resto					
<b>TOTAL</b>	<b>314</b>	<b>165</b>	<b>240</b>	<b>34</b>	<b>55</b>	<b>47</b>	<b>25</b>
Andalucía	29	12	28	7	9	5	1
Aragón	12	3	5	0	0	1	0
Asturias, Principado de	2	4	0	0	1	0	1
Baleares, Illes	11	11	9	0	2	14	0
Canarias	11	2	11	1	0	3	1
Cantabria	9	1	0	2	1	0	0
Castilla y León	15	6	5	0	3	4	1
Castilla-La Mancha	11	2	11	0	1	0	1
Cataluña	62	37	61	8	11	7	7
Comunitat Valenciana	59	22	31	5	9	1	1
Extremadura	4	2	7	0	0	0	1
Galicia	17	17	20	0	6	1	0
Madrid, Comunidad de	41	17	31	4	4	6	8
Murcia, Región de	7	6	10	2	2	0	0
Navarra, Comunidad Foral de	2	1	2	0	0	2	2
Pais Vasco	19	21	9	4	5	2	1
Rioja, La	3	1	0	0	1	0	0
Ceuta	0	0	0	0	0	0	0
Melilla	0	0	0	1	0	1	0

**4º trimestre 2011. Datos provisionales**

**EPC3. Empresas concursadas por actividad económica principal**

(Conclusión)

	Inmobiliarias financieras y seguros	Actividades profesionales	Actividades administrativas y servic. auxiliares	Resto servicios	Sin clasificar	
<b>TOTAL</b>	<b>45</b>	<b>66</b>	<b>49</b>	<b>47</b>	<b>122</b>	
Andalucía	3	7	5	4	20	
Aragón	0	0	0	0	1	
Asturias, Principado de	0	1	0	0	2	
Baleares, Illes	1	1	1	2	3	
Canarias	2	2	2	2	3	
Cantabria	0	0	0	0	0	
Castilla y León	1	2	3	2	1	
Castilla-La Mancha	2	1	0	0	3	
Cataluña	7	15	16	11	24	
Comunitat Valenciana	15	9	8	11	16	
Extremadura	1	2	0	0	4	
Galicia	2	5	2	5	4	
Madrid, Comunidad de	7	12	8	9	18	
Murcia, Región de	0	1	1	1	4	
Navarra, Comunidad Foral de	0	2	1	0	2	
Pais Vasco	3	4	2	0	16	
Rioja, La	1	2	0	0	1	
Ceuta	0	0	0	0	0	
Melilla	0	0	0	0	0	

**4º trimestre 2011. Datos provisionales**

**EPC4. Empresas concursadas por tramo de asalariados**

	Total	Número de asalariados								Sin clasificar
		0	1-2	3-5	6-9	10-19	20-49	50-99	Más de 100	
<b>TOTAL</b>	<b>1.507</b>	<b>189</b>	<b>232</b>	<b>212</b>	<b>225</b>	<b>261</b>	<b>175</b>	<b>48</b>	<b>43</b>	<b>122</b>
Andalucía	166	19	22	19	30	27	17	5	7	20
Aragón	30	4	3	4	5	4	6	2	1	1
Asturias, Principado de	15	1	1	0	1	4	3	1	2	2
Baleares, Illes	60	3	10	19	14	6	3	2	0	3
Canarias	45	5	8	4	8	4	6	4	3	3
Cantabria	14	6	0	4	1	2	1	0	0	0
Castilla y León	60	7	9	11	5	11	6	3	7	1
Castilla-La Mancha	39	7	7	4	7	7	3	1	0	3
Cataluña	349	48	50	55	55	72	31	11	3	24
Comunitat Valenciana	226	26	43	33	30	36	35	1	6	16
Extremadura	23	4	2	5	4	2	2	0	0	4
Galicia	100	10	16	9	18	22	15	4	2	4
Madrid, Comunidad de	190	36	30	23	19	24	27	9	4	18
Murcia, Región de	43	3	8	7	5	6	2	2	6	4
Navarra, Comunidad Foral de	20	2	2	2	5	7	0	0	0	2
Pais Vasco	112	7	16	11	18	22	17	3	2	16
Rioja, La	13	1	4	2	0	4	1	0	0	1
Ceuta	0	0	0	0	0	0	0	0	0	0
Melilla	2	0	1	0	0	1	0	0	0	0



**4º trimestre 2011. Datos provisionales**

**EPC5. Empresas concursadas por tramo de volumen de negocio**

	Total	Volumen de negocio (millones de €)				Sin clasificar
		Menos de 2	De 2 a 5	De 5 a 10	Más de 10	
<b>TOTAL</b>	<b>1.507</b>	<b>1.003</b>	<b>224</b>	<b>83</b>	<b>75</b>	<b>122</b>
Andalucía	166	93	31	11	11	20
Aragón	30	13	11	3	2	1
Asturias, Principado de	15	6	4	1	2	2
Baleares, Illes	60	53	2	1	1	3
Canarias	45	34	2	2	4	3
Cantabria	14	13	1	0	0	0
Castilla y León	60	38	10	6	5	1
Castilla-La Mancha	39	31	4	1	0	3
Cataluña	349	242	50	19	14	24
Comunitat Valenciana	226	148	44	7	11	16
Extremadura	23	14	3	1	1	4
Galicia	100	62	20	11	3	4
Madrid, Comunidad de	190	120	27	12	13	18
Murcia, Región de	43	25	5	4	5	4
Navarra, Comunidad Foral de	20	17	1	0	0	2
Pais Vasco	112	85	5	3	3	16
Rioja, La	13	8	4	0	0	1
Ceuta	0	0	0	0	0	0
Melilla	2	1	0	1	0	0