

6 de febrero de 2014

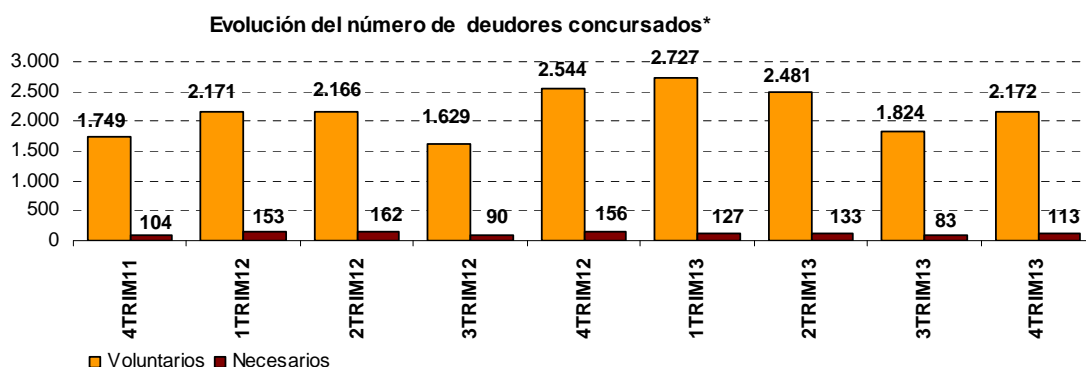
**Estadística del Procedimiento Concursal**  
Cuarto trimestre de 2013 y Año 2013. *Datos provisionales*

**El número de deudores concursados disminuye en tasa anual un 15,4% en el cuarto trimestre de 2013**

**El 25,9% de las empresas concursadas en el cuarto trimestre de 2013 tiene como actividad principal la *Construcción***

En el cuarto trimestre de 2013 el número de deudores concursados alcanza los 2.285, lo que supone una disminución del 15,4% respecto al mismo trimestre de 2012.

Por tipo de concurso, los voluntarios disminuyen un 14,6% y los necesarios un 27,6%. Por clase de procedimiento, los abreviados se reducen un 8,4% y los ordinarios un 36,7% .



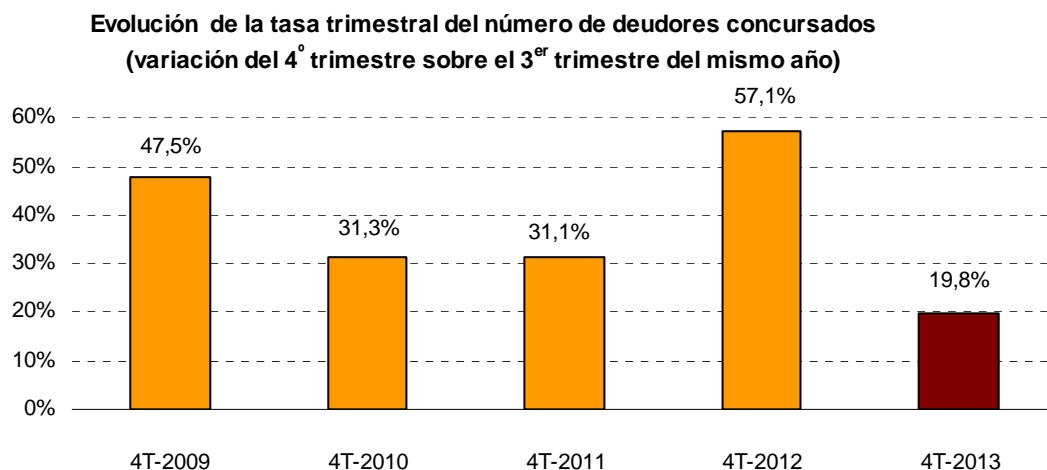
\*Dato definitivo hasta el 4º trimestre 2012

**Número de deudores concursados según forma jurídica y características del concurso. 4º trimestre 2013**

	Total	% Variación		
		Trimestral	Anual	Anual acumulada
<b>Deudores concursados</b>	2.285	19,8	-15,4	6,5
<b>Persona física sin actividad empresarial</b>	169	7,0	-36,5	-25,6
<b>Empresas concursadas</b>	2.116	21,0	-13,1	10,4
Persona física con actividad empresarial	50	2,0	-23,1	-22,9
Sociedad Anónima (S.A.)	377	27,4	-13,3	10,2
Sociedad Limitada (S.R.L.)	1.635	20,6	-13,2	11,7
Otras	54	12,5	5,9	26,7
<b>Tipo de concurso</b>				
Voluntario	2.172	19,1	-14,6	8,2
Necesario	113	36,1	-27,6	-18,7
<b>Clase de procedimiento</b>				
Ordinario	419	11,7	-36,7	13,6
Abreviado	1.866	21,8	-8,4	4,5

## Evolución de la tasa trimestral

Para contribuir al análisis e interpretación de los datos, el gráfico siguiente muestra la variación trimestral del número de deudores concursados entre el cuarto y el tercer trimestre de los últimos cinco años. En 2013 la tasa trimestral es del 19,8%, la menor de los últimos cinco años.



## Empresas concursadas por naturaleza jurídica y tramo de volumen de negocio

De los 2.285 deudores concursados en el cuarto trimestre, 2.116 son empresas (personas físicas con actividad empresarial y personas jurídicas) y 169 son personas físicas sin actividad empresarial, representando el 92,6% y el 7,4%, respectivamente, del total de deudores.

El número de empresas concursadas disminuye un 13,1% en el cuarto trimestre respecto al mismo trimestre de 2012.

Según la forma jurídica, el 77,3% de las empresas concursadas son Sociedades de Responsabilidad Limitada.

El 25,4% de las empresas concursadas se encuentra en el tramo más bajo de volumen de negocio (hasta 250.000 euros) y son, principalmente, Sociedades de Responsabilidad Limitada.

## Número de empresas concursadas por naturaleza jurídica y tramo de volumen de negocio en millones de euros al año. 4º trimestre 2013

	Total	P. física*	S.A.	S.R.L.	Otras
<b>TOTAL</b>	2.116	50	377	1.635	54
Hasta 0,25	537	44	53	423	17
De más de 0,25 a 0,5	238	2	27	204	5
De más de 0,5 a 1	296	1	38	251	6
De más de 1 a 2	260	0	67	187	6
De más de 2 a 5	253	1	74	174	4
Más de 5	185	0	73	108	4
Sin clasificar	346	1	45	288	12

\* Personas físicas con actividad empresarial

## Empresas concursadas por actividad económica y tramo de asalariados

El 25,9% de las empresas concursadas tienen como actividad económica principal la *Construcción*, el 19,8% el *Comercio* y el 16,9% la *Industria y energía*.

En cuanto al número de asalariados, el 74,1% del total de empresas concursadas tiene menos de 20. Y, entre éstas, el 38,2% tiene menos de tres asalariados.

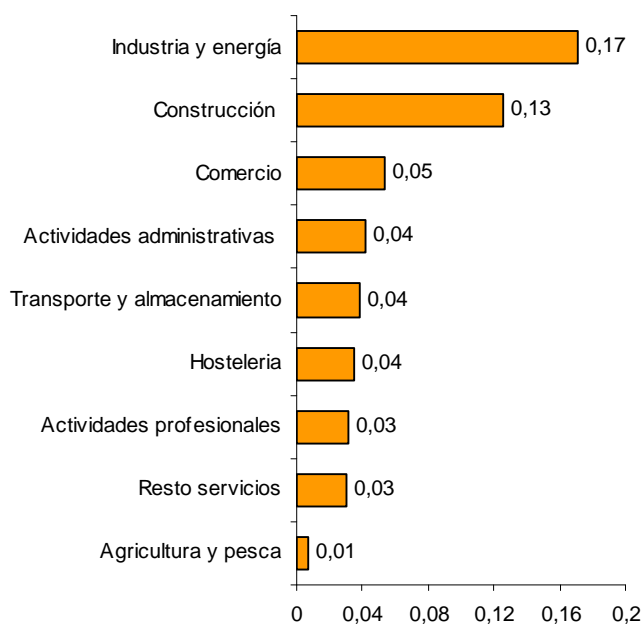
### Número de empresas concursadas por actividad económica principal y tramo de asalariados. 4º trimestre 2013

	Tramo de asalariados									
	Total	0	1-2	3-5	6-9	10-19	20-49	50-99	100 y más	Sin clasificar
<b>TOTAL</b>	2.116	288	310	310	321	338	270	78	53	148
Agricultura y pesca	22	0	6	5	4	4	1	2	0	0
Industria y energía	358	8	27	42	56	84	96	24	21	0
Construcción	547	168	96	62	66	73	60	17	5	0
Comercio	419	24	75	96	95	59	47	15	8	0
Transporte y almacenamiento	80	3	9	11	23	20	11	2	1	0
Hostelería	101	2	7	25	22	23	12	4	6	0
Actividades profesionales	121	13	27	22	20	27	8	2	2	0
Actividades administrativas	69	8	17	14	11	7	6	2	4	0
Resto servicios	251	62	46	33	24	41	29	10	6	0
Sin clasificar	148	0	0	0	0	0	0	0	0	148

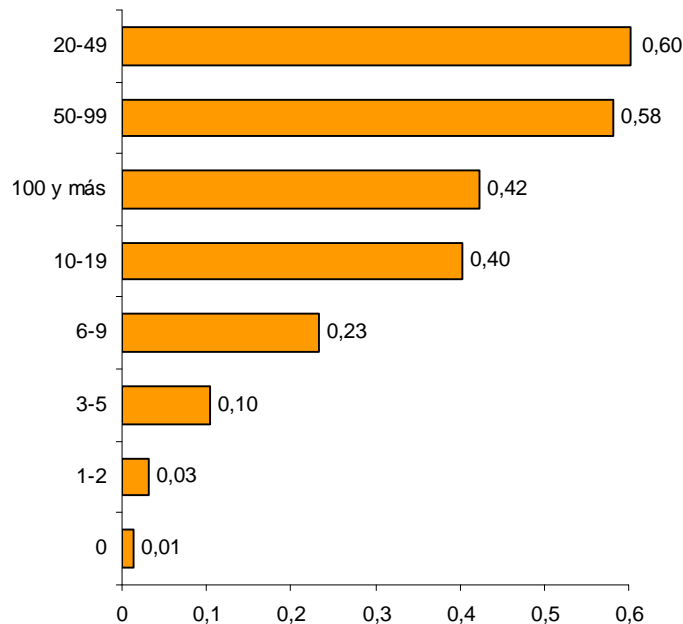
Tomando como referencia el total de empresas existentes en cada actividad económica, el 0,17% de las empresas de *Industria y energía* iniciaron un procedimiento concursal en el cuarto trimestre, frente al 0,01% de las empresas de *Agricultura, ganadería y pesca*.

Por tramo de asalariados, el 0,60% de las empresas existentes entre 20 y 49 asalariados iniciaron un procedimiento concursal, frente al 0,01% de las empresas sin asalariados.

% (empresas concursadas / stock de empresas) por actividad económica. 4º trimestre 2013



% (empresas concursadas / stock de empresas) por tramo de asalariados. 4º trimestre 2013



## Empresas concursadas por antigüedad

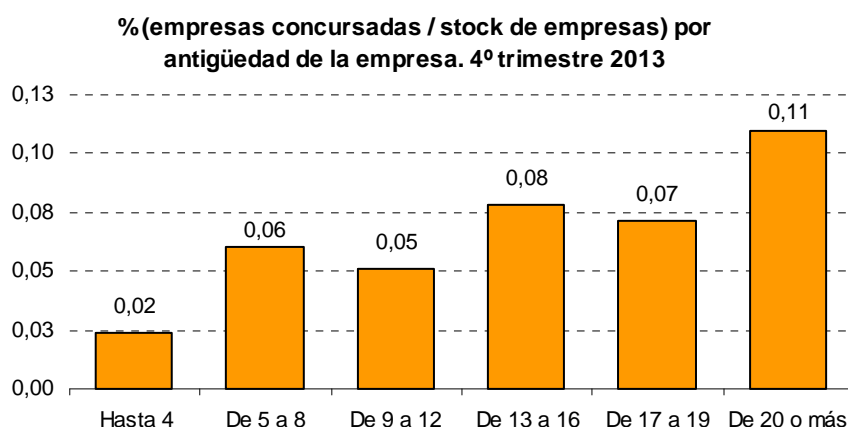
El 25,5% del total de empresas concursadas en el cuarto trimestre, tiene una antigüedad de 20 o más años. Por su parte, el 12,8% tiene cuatro o menos años de antigüedad.

El 41,9% de las empresas concursadas con menos de cuatro años de antigüedad se dedicaban a la *Construcción* y al *Comercio*. Por su parte, el 59,4% de las concursadas con 20 o más años de antigüedad se dedicaban a la *Industria y energía* y al *Comercio*.

## Número de empresas concursadas por antigüedad y actividad económica. 4º trimestre 2013

	Antigüedad (en años)							Sin clasificar
	Total	Hasta 4	De 5 a 8	De 9 a 12	De 13 a 16	De 17 a 19	20 o más	
<b>TOTAL</b>	2.116	270	426	368	293	158	539	62
Agricultura y pesca	22	5	5	10	0	0	2	0
Industria y energía	358	27	28	35	62	35	171	0
Construcción	547	59	152	115	76	49	96	0
Comercio	419	54	58	72	46	40	149	0
Transporte y almacenamiento	80	13	15	9	11	3	29	0
Hostelería	101	22	25	11	17	8	18	0
Actividades profesionales	121	15	32	19	23	7	25	0
Actividades administrativas	69	15	22	12	9	5	6	0
Resto servicios	251	53	64	54	32	5	43	0
Sin clasificar	148	7	25	31	17	6	0	62

Tomando como referencia el stock de empresas concursadas por antigüedad de la empresa, el 0,11% de empresas de 20 o más años de antigüedad se ven afectadas por un procedimiento concursal. Sin embargo, el 0,02% del total de empresas de hasta cuatro años de antigüedad inician un procedimiento concursal.



## Distribución geográfica de los deudores concursados

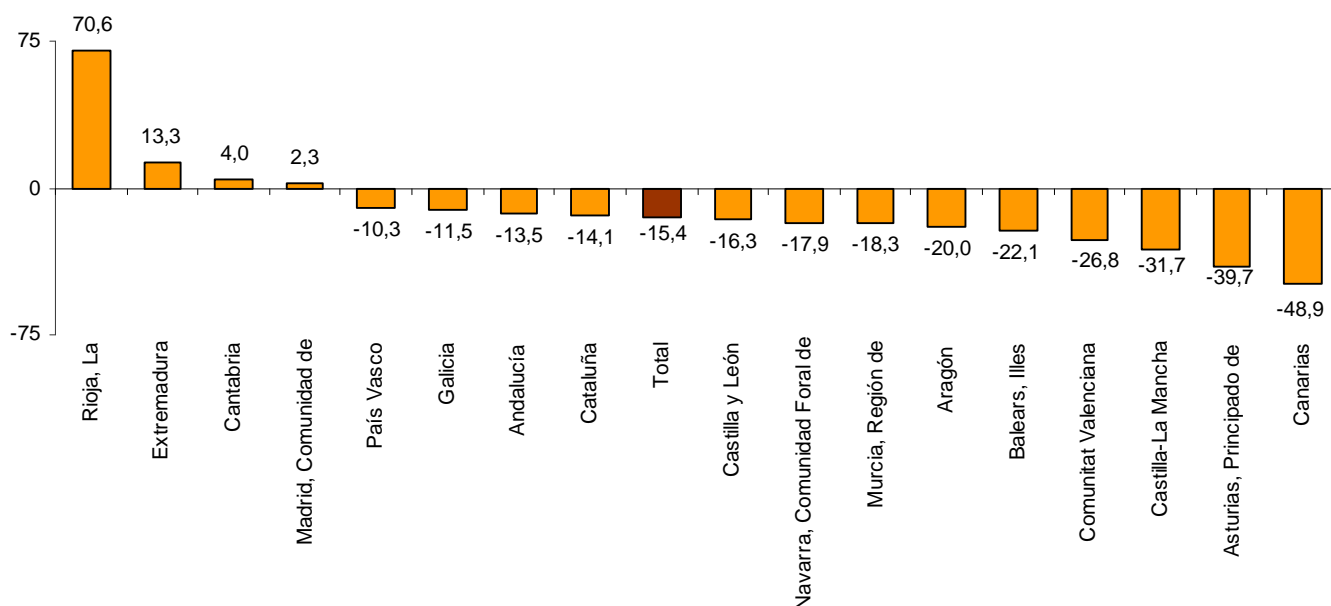
Cataluña, Comunidad de Madrid y Comunitat Valenciana concentran el 52,2% del total de deudores concursados en el cuarto trimestre de 2013.

La comunidad que más disminuyen su número de deudores concursados en tasa anual es Canarias (-48,9%). Por su parte, La Rioja (70,6%) presenta la mayor tasa de variación anual.

## Número de deudores concursados por tipo de concurso, clase de procedimiento y existencia de propuesta anticipada de convenio. 4º trimestre 2013

Comunidades y ciudades autónomas	Total	Tipo concurso		Clase procedimiento		Existencia de propuesta anticipada	
		Voluntario	Necesario	Ordinario	Abreviado	No	Si
<b>TOTAL</b>	<b>2.285</b>	<b>2.172</b>	<b>113</b>	<b>419</b>	<b>1.866</b>	<b>2.266</b>	<b>19</b>
Andalucía	257	229	28	60	197	256	1
Aragón	56	48	8	4	52	56	0
Asturias, Principado de	41	40	1	4	37	37	4
Baleares, Illes	53	48	5	23	30	53	0
Canarias	47	46	1	19	28	37	10
Cantabria	26	25	1	6	20	26	0
Castilla y León	82	77	5	32	50	82	0
Castilla-La Mancha	71	69	2	16	55	70	1
Cataluña	482	473	9	52	430	481	1
Comunitat Valenciana	308	290	18	47	261	308	0
Extremadura	34	29	5	6	28	32	2
Galicia	131	122	9	14	117	131	0
Madrid, Comunidad de	404	392	12	89	315	404	0
Murcia, Región de	76	74	2	4	72	76	0
Navarra, Comunidad Foral de	32	31	1	11	21	32	0
País Vasco	156	150	6	23	133	156	0
Rioja, La	29	29	0	9	20	29	0
Ceuta	0	0	0	0	0	0	0
Melilla	0	0	0	0	0	0	0

Variación anual del número de deudores concursados por comunidad autónoma

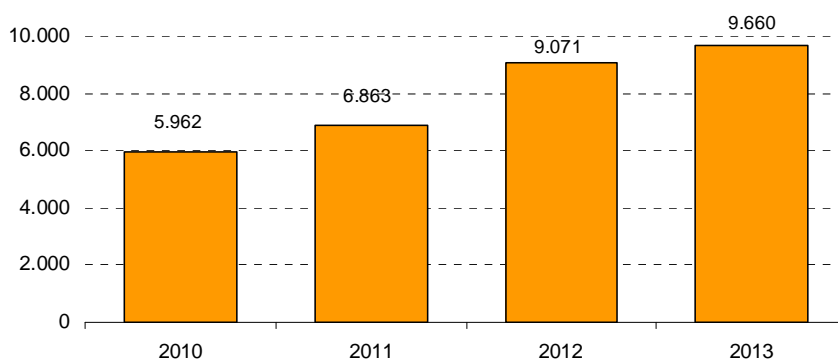


## Resultados anuales 2013

El número de deudores concursados en el conjunto del año 2013 fue de 9.660, un 6,5% superior al registrado en 2012.

Por tipo de concurso, 9.204 fueron voluntarios (un 8,2% más que en 2012) y 456 necesarios (un 18,7% menos). Atendiendo a la clase de procedimiento, los ordinarios aumentaron un 13,6% y los abreviados crecieron un 4,5%.

Evolución del número de deudores concursados



## Deudores concursados según forma jurídica y características del concurso

	% Variación anual			Total 2013
	2011	2012	2013	
<b>Deudores concursados</b>	15,1	32,2	6,5	9.660
<b>Persona física sin actividad empresarial</b>	-2,0	2,4	-25,6	726
<b>Empresas concursadas</b>	18,4	37,0	10,4	8.934
Persona física con actividad empresarial	-6,9	29,1	-22,9	243
Sociedad Anónima (S.A.)	12,1	42,6	10,2	1.559
Sociedad Limitada (S.R.L.)	20,9	36,6	11,7	6.928
Otras	51,7	22,0	26,7	204
<b>Tipo de concurso</b>				
Voluntario	14,6	31,4	8,2	9.204
Necesario	24,0	45,0	-18,7	456
<b>Clase de procedimiento</b>				
Ordinario	-7,0	264,5	13,6	2.266
Abreviado	17,5	12,0	4,5	7.394

## Empresas concursadas por naturaleza jurídica y tramo de volumen de negocio

Según la forma jurídica, el 77,5% de las empresas concursadas en el año 2013 eran Sociedades de Responsabilidad Limitada.

El 27,1% de las empresas concursadas se encontraban en el tramo más bajo del volumen de negocio (hasta 250.000 euros) y eran, principalmente, Sociedades de Responsabilidad Limitada.

## Número de empresas concursadas por naturaleza jurídica y tramo de volumen de negocio en millones de euros al año. Año 2013

	Total	P. física*	S.A.	S.R.L.	Otras
TOTAL	8.934	243	1.559	6.928	204
Hasta 0,25	2.422	186	203	1.958	75
De más de 0,25 a 0,5	1.122	18	120	964	20
De más de 0,5 a 1	1.349	5	207	1.121	16
De más de 1 a 2	1.257	3	269	963	22
De más de 2 a 5	1.156	2	336	807	11
Más de 5	881	0	389	473	19
Sin clasificar	1.588	47	190	1.295	56

\* Personas físicas con actividad empresarial

## Empresas concursadas por actividad económica principal

El 92,5% de los deudores concursados en el año 2013 eran empresas (personas físicas con actividad económica y personas jurídicas).

Por actividades, las de *Construcción*, *Comercio* e *Industria y energía* concentraron el 62,4% del total de empresas concursadas en 2013.

Las *Actividades administrativas* (60,6%) y *Actividades profesionales* (51,5%) presentaron los mayores incrementos de empresas concursadas en 2013 respecto al año anterior. Por el contrario, *Transporte y almacenamiento* (-17,7%) y *Construcción* (-4,4%) registraron los mayores descensos.

## Empresas concursadas por actividad económica

	%Variación anual			Total 2013
	2011	2012	2013	
<b>Empresas concursadas</b>	18,4	37,0	10,4	8.934
Agricultura, ganadería y pesca	20,8	10,9	21,1	86
Industria y energía	11,1	36,1	1,2	1.549
Construcción	19,7	29,9	-4,4	2.378
Comercio	28,6	43,5	9,7	1.651
Transporte y almacenamiento	9,1	36,6	-17,7	298
Hostelería	13,9	47,3	38,6	384
Actividades profesionales	20,1	35,0	51,5	538
Actividades administrativas	18,5	49,5	60,6	461
Resto de Servicios	10,1	51,0	30,7	944
Sin clasificar	30,1	33,9	29,5	645

## Empresas concursadas por actividad económica y tramo de antigüedad

El 25,3% de las empresas que concursaron en el año 2013 tenían una antigüedad de 20 o más años. Por su parte, el 11,6% tenían cuatro o menos años de antigüedad.

La actividad económica con mayor porcentaje de empresas concursadas con una antigüedad de 20 o más años fue *Industria y energía* (32,9%).

## Empresas concursadas por actividad económica y tramo de antigüedad (años)

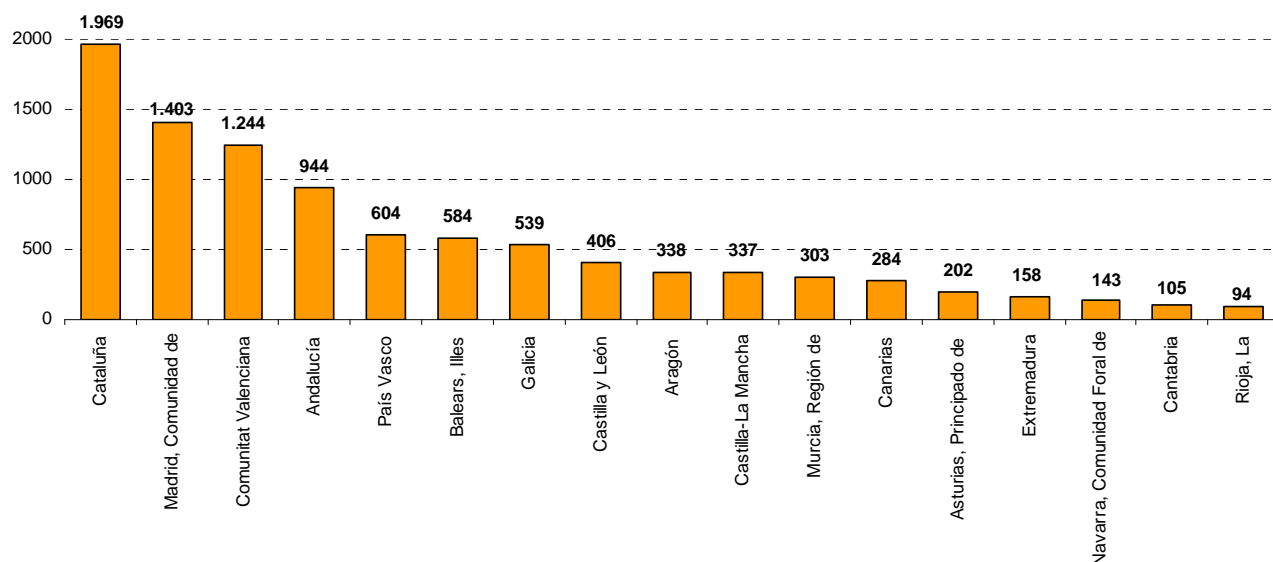
	Hasta 4	De 5 a 8	De 9 a 12	De 13 a 16	De 17 a 19	20 o más	Sin clasificar
<b>Empresas concursadas</b>	<b>1.040</b>	<b>1.839</b>	<b>1.558</b>	<b>1.193</b>	<b>785</b>	<b>2.262</b>	<b>257</b>
Agricultura, ganadería y pesca	15	19	40	3	2	7	0
Industria y energía	86	149	178	220	171	745	0
Construcción	178	620	472	359	230	519	0
Comercio	191	251	248	219	201	541	0
Transporte y almacenamiento	29	63	46	37	28	95	0
Hostelería	96	87	60	53	23	65	0
Actividades profesionales	67	142	105	86	44	94	0
Actividades administrativas	128	140	59	46	29	59	0
Resto de Servicios	181	243	215	128	41	136	0
Sin clasificar	69	125	135	42	16	1	257

## Resultados por comunidades autónomas

Cataluña fue la comunidad autónoma con mayor número de deudores concursados (1.969) en el año 2013, seguida de Comunidad de Madrid (1.403) y Comunitat Valenciana (1.244). Estas tres comunidades concentraron el 47,8% del total de deudores concursados.

La comunidad con menor número de deudores concursados fue La Rioja (94).

Total de deudores concursados por comunidades autónomas. Año 2013



Nota: En octubre, noviembre y diciembre, la tasa de respuesta de los juzgados es del 97,8% en los tres meses, es decir, de los 89 juzgados a los que se les envía el cuestionario, 2 juzgados en cada mes, no han remitido información a fecha de cierre de la estadística.



## Estadística del Procedimiento Concursal

4º trimestre 2013. Datos provisionales

### EPC1. Deudores concursados por tipo de concurso, clase de procedimiento, existencia de propuesta anticipada de convenio y contenido propuesta

	Total	Tipo concurso		Clase procedimiento		Existencia de propuesta anticipada		Contenido propuesta			
		Voluntario	Necesario	Ordinario	Abreviado	No	Si	Quita	Espera	Quita y espera	Otra
TOTAL	2.285	2.172	113	419	1.866	2.266	19	2	8	9	0
Andalucía	257	229	28	60	197	256	1	0	0	1	0
Aragón	56	48	8	4	52	56	0	0	0	0	0
Asturias, Principado de	41	40	1	4	37	37	4	0	0	4	0
Baleares, Illes	53	48	5	23	30	53	0	0	0	0	0
Canarias	47	46	1	19	28	37	10	2	8	0	0
Cantabria	26	25	1	6	20	26	0	0	0	0	0
Castilla y León	82	77	5	32	50	82	0	0	0	0	0
Castilla-La Mancha	71	69	2	16	55	70	1	0	0	1	0
Cataluña	482	473	9	52	430	481	1	0	0	1	0
Comunitat Valenciana	308	290	18	47	261	308	0	0	0	0	0
Extremadura	34	29	5	6	28	32	2	0	0	2	0
Galicia	131	122	9	14	117	131	0	0	0	0	0
Madrid, Comunidad de	404	392	12	89	315	404	0	0	0	0	0
Murcia, Región de	76	74	2	4	72	76	0	0	0	0	0
Navarra, Comunidad Foral de	32	31	1	11	21	32	0	0	0	0	0
País Vasco	156	150	6	23	133	156	0	0	0	0	0
Rioja, La	29	29	0	9	20	29	0	0	0	0	0
Ceuta	0	0	0	0	0	0	0	0	0	0	0
Melilla	0	0	0	0	0	0	0	0	0	0	0

**4º trimestre 2013. Datos provisionales**

**EPC2. Deudores concursados por naturaleza jurídica**

	Total	P. físicas sin actividad empresarial	Empresas			
			Personas físicas	S.A.	S.R.L.	Otras
<b>TOTAL</b>	<b>2.285</b>	<b>169</b>	<b>50</b>	<b>377</b>	<b>1.635</b>	<b>54</b>
Andalucía	257	29	17	32	173	6
Aragón	56	0	1	4	51	0
Asturias, Principado de	41	2	2	9	28	0
Baleares, Illes	53	3	0	4	46	0
Canarias	47	5	0	4	37	1
Cantabria	26	4	1	5	16	0
Castilla y León	82	15	0	18	47	2
Castilla-La Mancha	71	7	0	9	54	1
Cataluña	482	17	7	97	354	7
Comunitat Valenciana	308	35	8	32	230	3
Extremadura	34	6	2	3	21	2
Galicia	131	8	1	14	102	6
Madrid, Comunidad de	404	16	9	100	263	16
Murcia, Región de	76	12	2	4	55	3
Navarra, Comunidad Foral de	32	1	0	5	25	1
País Vasco	156	3	0	33	115	5
Rioja, La	29	6	0	4	18	1
Ceuta	0	0	0	0	0	0
Melilla	0	0	0	0	0	0

4º trimestre 2013. Datos provisionales

EPC3. Empresas concursadas por actividad económica principal

(Continúa)

	Total	Agricultura y pesca	Industria				Energía
			Bienes intermedios	Bienes de capital	Bienes de consumo duradero	Bienes de consumo no duradero	
TOTAL	2.116	22	141	74	27	108	8
Andalucía	228	5	8	5	2	11	0
Aragón	56	1	5	6	2	2	0
Asturias, Principado de	39	0	3	1	0	2	0
Baleares, Illes	50	0	1	0	0	2	0
Canarias	42	1	2	0	0	1	2
Cantabria	22	0	2	4	0	0	0
Castilla y León	67	2	2	1	0	0	0
Castilla-La Mancha	64	2	5	1	2	8	0
Cataluña	465	4	37	18	3	30	1
Comunitat Valenciana	273	3	13	4	6	20	2
Extremadura	28	0	3	0	0	0	0
Galicia	123	1	14	9	2	4	0
Madrid, Comunidad de	388	1	22	5	0	18	2
Murcia, Región de	64	1	0	3	2	4	0
Navarra, Comunidad Foral de	31	1	3	6	0	2	0
País Vasco	153	0	18	11	8	2	1
Rioja, La	23	0	3	0	0	2	0
Ceuta	0	0	0	0	0	0	0
Melilla	0	0	0	0	0	0	0

(Continúa)

	Construcción		Comercio al por mayor	Comercio al por menor y vehículos	Transporte y almacenamiento	Hostelería	Información y comunicaciones
	Edific. y promoción inmobiliaria	Resto					
TOTAL	368	179	372	47	80	101	75
Andalucía	40	18	59	4	7	5	10
Aragón	12	4	8	1	1	1	0
Asturias, Principado de	5	4	9	1	3	3	0
Baleares, Illes	6	3	9	0	2	6	6
Canarias	5	2	10	3	2	5	1
Cantabria	4	6	2	0	0	0	0
Castilla y León	17	9	11	2	5	4	5
Castilla-La Mancha	11	4	11	2	1	1	1
Cataluña	71	34	82	3	18	28	15
Comunitat Valenciana	48	21	45	8	16	16	3
Extremadura	9	1	8	0	2	1	0
Galicia	30	12	21	5	4	4	0
Madrid, Comunidad de	70	35	64	7	9	18	20
Murcia, Región de	15	4	8	2	4	3	1
Navarra, Comunidad Foral de	3	2	3	1	2	1	3
País Vasco	18	17	17	8	4	5	10
Rioja, La	4	3	5	0	0	0	0
Ceuta	0	0	0	0	0	0	0
Melilla	0	0	0	0	0	0	0

**4º trimestre 2013. Datos provisionales**

**EPC3. Empresas concursadas por actividad económica principal**

(Conclusión)

	Inmobiliarias financieras y seguros	Actividades profesionales	Actividades administrativas y servic. auxiliares	Resto servicios	Sin clasificar	
<b>TOTAL</b>	<b>94</b>	<b>121</b>	<b>69</b>	<b>82</b>	<b>148</b>	
Andalucía	14	8	5	10	17	
Aragón	0	3	1	3	6	
Asturias, Principado de	2	2	0	2	2	
Baleares, Illes	2	3	2	1	7	
Canarias	0	0	3	2	3	
Cantabria	1	0	2	1	0	
Castilla y León	1	2	0	1	5	
Castilla-La Mancha	3	2	2	4	4	
Cataluña	22	32	14	20	33	
Comunitat Valenciana	16	15	9	10	18	
Extremadura	0	2	0	1	1	
Galicia	2	5	3	4	3	
Madrid, Comunidad de	18	34	22	18	25	
Murcia, Región de	6	1	3	1	6	
Navarra, Comunidad Foral de	2	1	1	0	0	
País Vasco	3	11	1	4	15	
Rioja, La	2	0	1	0	3	
Ceuta	0	0	0	0	0	
Melilla	0	0	0	0	0	

**4º trimestre 2013. Datos provisionales**

**EPC4. Empresas concursadas por tramo de asalariados**

	Total	Número de asalariados								Sin clasificar
		0	1-2	3-5	6-9	10-19	20-49	50-99	100 y más	
TOTAL	2.116	288	310	310	321	338	270	78	53	148
Andalucía	228	31	38	35	25	37	31	11	3	17
Aragón	56	6	12	10	7	12	3	0	0	6
Asturias, Principado de	39	2	7	5	6	7	6	3	1	2
Baleares, Illes	50	8	9	9	8	2	6	0	1	7
Canarias	42	3	3	3	8	8	6	5	3	3
Cantabria	22	3	1	5	4	1	4	3	1	0
Castilla y León	67	13	11	3	7	11	13	2	2	5
Castilla-La Mancha	64	5	8	9	8	10	14	4	2	4
Cataluña	465	70	61	68	80	83	47	15	8	33
Comunitat Valenciana	273	41	45	40	54	44	20	7	4	18
Extremadura	28	3	5	7	3	4	3	2	0	1
Galicia	123	15	18	10	22	25	21	6	3	3
Madrid, Comunidad de	388	52	69	56	55	53	55	10	13	25
Murcia, Región de	64	16	6	12	3	8	8	3	2	6
Navarra, Comunidad Foral de	31	3	1	8	2	7	7	1	2	0
País Vasco	153	11	13	29	26	24	24	6	5	15
Rioja, La	23	6	3	1	3	2	2	0	3	3
Ceuta	0	0	0	0	0	0	0	0	0	0
Melilla	0	0	0	0	0	0	0	0	0	0

## 4º trimestre 2013. Datos provisionales

### EPC5. Empresas concursadas por tramo de volumen de negocio

	Total	Volumen de negocio (millones de €)							Sin clasificar
		Hasta 0,25	(0,25-0,50]	(0,50-1]	(1-2]	(2-5]	(5-10]	Mas de 10	
<b>TOTAL</b>	<b>2.116</b>	<b>537</b>	<b>238</b>	<b>296</b>	<b>260</b>	<b>253</b>	<b>102</b>	<b>84</b>	<b>346</b>
Andalucía	228	70	21	32	29	28	15	9	24
Aragón	56	13	7	6	12	4	2	1	11
Asturias, Principado de	39	8	6	5	7	6	3	0	4
Baleares, Illes	50	16	6	6	9	5	0	0	8
Canarias	42	5	6	7	8	5	2	4	5
Cantabria	22	5	1	7	2	3	0	2	2
Castilla y León	67	18	8	5	12	8	4	4	8
Castilla-La Mancha	64	15	3	13	8	10	2	7	6
Cataluña	465	107	60	82	68	59	19	17	53
Comunitat Valenciana	273	84	35	46	31	38	5	6	28
Extremadura	28	8	4	2	4	3	2	1	4
Galicia	123	27	13	15	20	21	13	5	9
Madrid, Comunidad de	388	111	49	54	39	44	28	18	45
Murcia, Región de	64	18	11	10	3	8	4	1	9
Navarra, Comunidad Foral de	31	25	0	0	2	1	0	2	1
País Vasco	153	0	5	4	5	7	2	4	126
Rioja, La	23	7	3	2	1	3	1	3	3
Ceuta	0	0	0	0	0	0	0	0	0
Melilla	0	0	0	0	0	0	0	0	0

## 4º trimestre 2013. Datos provisionales

### EPC6. Empresas concursadas por tramo de antigüedad

	Total	Antigüedad (en años)						Sin clasificar
		Hasta 4	De 5 a 8	De 9 a 12	De 13 a 16	De 17 a 19	20 o más	
<b>TOTAL</b>	2.116	270	426	368	293	158	539	62
Andalucía	228	38	46	42	30	16	53	3
Aragón	56	10	8	9	10	2	15	2
Asturias, Principado de	39	7	7	4	4	4	12	1
Baleares, Illes	50	3	11	10	12	3	11	0
Canarias	42	5	4	8	4	6	14	1
Cantabria	22	2	4	4	6	0	6	0
Castilla y León	67	5	12	16	12	3	18	1
Castilla-La Mancha	64	9	14	10	7	5	17	2
Cataluña	465	62	84	84	63	31	123	18
Comunitat Valenciana	273	28	62	56	35	18	68	6
Extremadura	28	1	7	7	2	2	9	0
Galicia	123	13	27	17	20	15	30	1
Madrid, Comunidad de	388	47	78	69	47	27	102	18
Murcia, Región de	64	10	19	6	12	8	9	0
Navarra, Comunidad Foral de	31	3	7	9	4	1	7	0
País Vasco	153	23	33	12	23	14	40	8
Rioja, La	23	4	3	5	2	3	5	1
Ceuta	0	0	0	0	0	0	0	0
Melilla	0	0	0	0	0	0	0	0

## Estadística del Procedimiento Concursal

Año 2013. Datos provisionales

### EPC1. Deudores concursados por tipo de concurso, clase de procedimiento, existencia de propuesta anticipada de convenio y contenido propuesta

	Total	Tipo concurso		Clase procedimiento		Existencia de propuesta anticipada		Contenido propuesta			
		Volun- tario	Nece- sario	Ordinario	Abreviado	No	Si	Quita	Espera	Quita y espera	Otra
TOTAL	9.660	9.204	456	2.266	7.394	9.552	108	17	46	39	6
Andalucía	944	873	71	333	611	937	7	0	0	2	5
Aragón	338	321	17	83	255	338	0	0	0	0	0
Asturias, Principado de	202	190	12	35	167	197	5	0	0	5	0
Baleares, Illes	584	565	19	467	117	583	1	0	0	1	0
Canarias	284	267	17	106	178	218	66	17	45	4	0
Cantabria	105	100	5	35	70	105	0	0	0	0	0
Castilla y León	406	380	26	133	273	404	2	0	0	2	0
Castilla-La Mancha	337	306	31	68	269	336	1	0	0	1	0
Cataluña	1.969	1.919	50	227	1.742	1.956	13	0	0	12	1
Comunitat Valenciana	1.244	1.176	68	233	1.011	1.240	4	0	0	4	0
Extremadura	158	140	18	28	130	155	3	0	0	3	0
Galicia	539	502	37	89	450	536	3	0	0	3	0
Madrid, Comunidad de	1.403	1.361	42	314	1.089	1.401	2	0	0	2	0
Murcia, Región de	303	281	22	7	296	303	0	0	0	0	0
Navarra, Comunidad Foral de	143	141	2	50	93	142	1	0	1	0	0
País Vasco	604	585	19	45	559	604	0	0	0	0	0
Rioja, La	94	94	0	13	81	94	0	0	0	0	0
Ceuta	2	2	0	0	2	2	0	0	0	0	0
Melilla	1	1	0	0	1	1	0	0	0	0	0



## Año 2013. Datos provisionales

### EPC2. Deudores concursados por naturaleza jurídica

	Total	P. físicas sin actividad empresarial	Empresas			
			Personas físicas	S.A.	S.R.L.	Otras
TOTAL	9.660	726	243	1.559	6.928	204
Andalucía	944	110	36	129	642	27
Aragón	338	29	11	53	243	2
Asturias, Principado de	202	11	9	44	133	5
Baleares, Illes	584	34	11	50	484	5
Canarias	284	26	7	38	208	5
Cantabria	105	8	2	16	78	1
Castilla y León	406	45	8	75	262	16
Castilla-La Mancha	337	31	9	50	237	10
Cataluña	1.969	120	45	387	1.395	22
Comunitat Valenciana	1.244	106	30	127	960	21
Extremadura	158	21	7	28	94	8
Galicia	539	18	9	65	435	12
Madrid, Comunidad de	1.403	83	27	337	916	40
Murcia, Región de	303	55	20	17	201	10
Navarra, Comunidad Foral de	143	6	1	20	112	4
País Vasco	604	16	10	108	457	13
Rioja, La	94	7	0	15	69	3
Ceuta	2	0	0	0	2	0
Melilla	1	0	1	0	0	0

Año 2013. Datos provisionales

EPC3. Empresas concursadas por actividad económica principal

(Continúa)

	Total	Agricultura y pesca	Industria				Energía
			Bienes intermedios	Bienes de capital	Bienes de consumo duradero	Bienes de consumo no duradero	
TOTAL	8.934	86	615	374	143	372	45
Andalucía	834	18	37	25	17	35	3
Aragón	309	5	29	22	7	9	1
Asturias, Principado de	191	1	11	6	4	10	1
Baleares, Illes	550	1	10	4	2	5	0
Canarias	258	4	8	4	1	6	2
Cantabria	97	0	10	9	0	1	0
Castilla y León	361	7	35	16	7	9	2
Castilla-La Mancha	306	4	25	16	13	22	1
Cataluña	1.849	13	142	84	23	93	13
Comunitat Valenciana	1.138	10	80	41	24	61	7
Extremadura	137	1	10	5	1	5	0
Galicia	521	4	49	32	9	18	4
Madrid, Comunidad de	1.320	7	80	32	8	55	8
Murcia, Región de	248	8	8	10	8	8	0
Navarra, Comunidad Foral de	137	2	9	13	1	7	1
País Vasco	588	0	65	53	15	18	2
Rioja, La	87	1	7	2	3	10	0
Ceuta	2	0	0	0	0	0	0
Melilla	1	0	0	0	0	0	0

(Continúa)

	Construcción		Comercio al por mayor	Comercio al por menor y vehículos	Transporte y almacenamiento	Hostelería	Información y comunicaciones
	Edific. y promoción inmobiliaria	Resto					
TOTAL	1.557	821	1.419	232	298	384	219
Andalucía	162	61	158	24	20	32	20
Aragón	63	32	43	13	10	7	2
Asturias, Principado de	34	19	39	8	11	8	2
Baleares, Illes	56	18	31	7	3	65	10
Canarias	46	17	52	14	9	16	3
Cantabria	28	18	10	1	2	2	0
Castilla y León	71	42	49	11	19	17	12
Castilla-La Mancha	56	29	48	13	11	10	5
Cataluña	271	157	329	44	66	76	55
Comunitat Valenciana	215	85	201	28	55	52	12
Extremadura	38	16	29	0	3	4	2
Galicia	120	54	92	16	18	12	6
Madrid, Comunidad de	220	145	193	20	27	49	64
Murcia, Región de	55	24	32	12	21	9	5
Navarra, Comunidad Foral de	26	15	19	1	4	7	5
País Vasco	72	84	84	19	16	15	16
Rioja, La	24	5	10	1	3	2	0
Ceuta	0	0	0	0	0	0	0
Melilla	0	0	0	0	0	1	0

## Año 2013. Datos provisionales

### EPC3. Empresas concursadas por actividad económica principal

(Conclusión)

	Inmobiliarias financieras y seguros	Actividades profesionales	Actividades administrativas y servic. auxiliares	Resto servicios	Sin clasificar	
<b>TOTAL</b>	<b>365</b>	<b>538</b>	<b>461</b>	<b>360</b>	<b>645</b>	
Andalucía	45	42	35	39	61	
Aragón	11	15	10	15	15	
Asturias, Principado de	6	9	7	6	9	
Balears, Illes	14	13	148	13	150	
Canarias	11	15	12	17	21	
Cantabria	2	3	4	4	3	
Castilla y León	9	17	4	12	22	
Castilla-La Mancha	7	9	8	12	17	
Cataluña	90	120	66	89	118	
Comunitat Valenciana	50	66	38	43	70	
Extremadura	1	4	2	10	6	
Galicia	9	29	15	17	17	
Madrid, Comunidad de	75	132	78	57	70	
Murcia, Región de	13	7	8	5	15	
Navarra, Comunidad Foral de	6	7	4	6	4	
País Vasco	9	45	19	15	41	
Rioja, La	7	4	3	0	5	
Ceuta	0	1	0	0	1	
Melilla	0	0	0	0	0	

Año 2013. Datos provisionales

EPC4. Empresas concursadas por tramo de asalariados

	Total	Número de asalariados								Sin clasificar
		0	1-2	3-5	6-9	10-19	20-49	50-99	100 y más	
TOTAL	8.934	1.211	1.393	1.249	1.341	1.435	1.105	351	204	645
Andalucía	834	114	148	104	110	140	103	36	18	61
Aragón	309	32	48	46	45	48	51	21	3	15
Asturias, Principado de	191	15	37	23	37	29	27	10	4	9
Baleares, Illes	550	171	73	49	37	24	26	11	9	150
Canarias	258	16	38	33	46	43	35	18	8	21
Cantabria	97	20	11	16	17	12	11	4	3	3
Castilla y León	361	45	51	51	49	62	56	19	6	22
Castilla-La Mancha	306	41	41	47	40	49	51	15	5	17
Cataluña	1.849	246	287	274	312	307	199	65	41	118
Comunitat Valenciana	1.138	153	201	176	194	187	114	29	14	70
Extremadura	137	15	18	30	11	22	27	6	2	6
Galicia	521	56	94	57	89	94	79	17	18	17
Madrid, Comunidad de	1.320	179	209	171	182	215	187	63	44	70
Murcia, Región de	248	45	35	48	24	33	27	14	7	15
Navarra, Comunidad Foral de	137	13	13	19	21	30	22	8	7	4
País Vasco	588	35	73	98	114	121	81	13	12	41
Rioja, La	87	15	15	7	12	19	9	2	3	5
Ceuta	2	0	0	0	1	0	0	0	0	1
Melilla	1	0	1	0	0	0	0	0	0	0

## Año 2013. Datos provisionales

### EPC5. Empresas concursadas por tramo de volumen de negocio

	Total	Volumen de negocio (millones de €)							Sin clasificar
		Hasta 0,25	(0,25-0,50]	(0,50-1]	(1-2]	(2 a 5]	(5 a 10]	Más de 10	
<b>TOTAL</b>	<b>8.934</b>	<b>2.250</b>	<b>976</b>	<b>1.180</b>	<b>1.127</b>	<b>1.070</b>	<b>429</b>	<b>395</b>	<b>1507</b>
Andalucía	834	236	95	101	125	104	40	38	95
Aragón	309	58	39	50	43	42	22	24	31
Asturias, Principado de	191	40	28	29	31	26	14	8	15
Baleares, Illes	550	243	42	26	25	24	4	15	171
Canarias	258	43	23	35	35	35	14	12	61
Cantabria	97	25	9	16	13	12	6	5	11
Castilla y León	361	78	46	47	58	55	19	18	40
Castilla-La Mancha	306	78	28	42	45	46	21	15	31
Cataluña	1.849	436	223	322	268	251	79	78	192
Comunitat Valenciana	1.138	309	147	184	159	149	40	34	116
Extremadura	137	32	20	14	17	20	13	6	15
Galicia	521	114	79	79	73	73	42	25	36
Madrid, Comunidad de	1.320	347	138	188	170	167	85	91	134
Murcia, Región de	248	66	38	26	33	30	15	11	29
Navarra, Comunidad Foral de	137	107	4	2	4	5	2	3	10
País Vasco	588	9	9	10	12	18	9	9	512
Rioja, La	87	28	8	8	16	13	4	3	7
Ceuta	2	0	0	1	0	0	0	0	1
Melilla	1	1	0	0	0	0	0	0	0

**Año 2013. Datos provisionales**

**EPC6. Empresas concursadas por tramo de antigüedad**

	Total	Antigüedad (en años)						Sin clasificar
		Hasta 4	De 5 a 8	De 9 a 12	De 13 a 16	De 17 a 19	20 o más	
<b>TOTAL</b>	<b>8.934</b>	<b>1.040</b>	<b>1.839</b>	<b>1.558</b>	<b>1.193</b>	<b>785</b>	<b>2.262</b>	<b>257</b>
Andalucía	834	102	167	171	110	66	192	26
Aragón	309	34	51	55	47	23	93	6
Asturias, Principado de	191	19	36	26	29	25	52	4
Baleares, Illes	550	156	159	89	43	18	55	30
Canarias	258	18	43	47	44	28	67	11
Cantabria	97	8	17	23	17	10	22	0
Castilla y León	361	28	62	59	54	32	118	8
Castilla-La Mancha	306	25	66	62	36	30	82	5
Cataluña	1.849	213	374	299	233	162	505	63
Comunitat Valenciana	1.138	102	237	217	157	113	284	28
Extremadura	137	11	25	25	18	11	45	2
Galicia	521	45	108	79	85	54	144	6
Madrid, Comunidad de	1.320	159	267	240	172	102	338	42
Murcia, Región de	248	22	70	46	33	32	40	5
Navarra, Comunidad Foral de	137	11	26	28	20	10	40	2
País Vasco	588	76	115	79	86	57	157	18
Rioja, La	87	10	16	13	7	12	28	1
Ceuta	2	1	0	0	1	0	0	0
Melilla	1	0	0	0	1	0	0	0

Más información en **INEbase** – [www.ine.es](http://www.ine.es) Todas las notas de prensa en: [www.ine.es/prensa/prensa.htm](http://www.ine.es/prensa/prensa.htm)

**Gabinete de prensa:** Teléfonos: 91 583 93 63 / 94 08 – Fax: 91 583 90 87 - [gprensa@ine.es](mailto:gprensa@ine.es)

**Área de información:** Teléfono: 91 583 91 00 – Fax: 91 583 91 58 – [www.ine.es/infoine](http://www.ine.es/infoine)