

7 de febrero de 2019

## Estadística del Procedimiento Concursal (EPC) Cuarto trimestre 2018 y año 2018. Datos provisionales

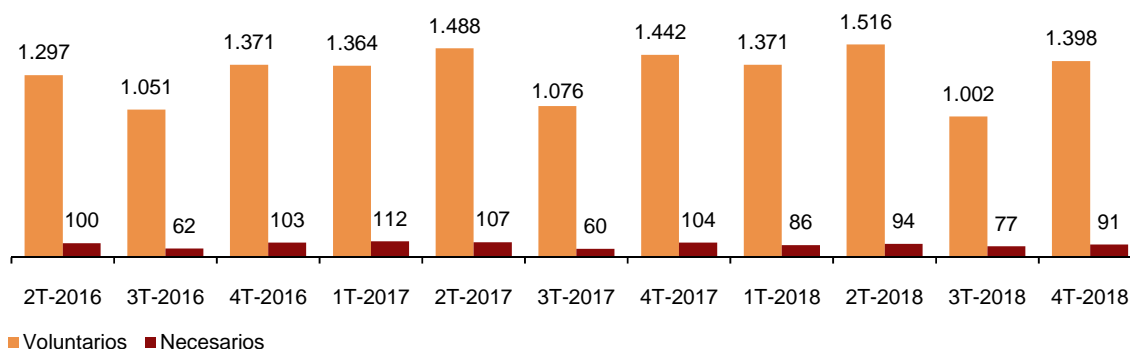
### El número de deudores concursados disminuye un 3,7% en tasa anual en el cuarto trimestre de 2018

### En el conjunto del año 2018 el número de deudores concursados se redujo un 2,1%

El número de deudores concursados alcanza la cifra de 1.489 en el cuarto trimestre de 2018, lo que supone una disminución del 3,7% respecto al mismo periodo del año anterior.

Por tipo de concurso, 1.398 son voluntarios (un 3,1% menos que en el cuarto trimestre de 2017) y 91 necesarios (un 12,5% menos). Atendiendo a la clase de procedimiento, los ordinarios disminuyen un 19,8% y los abreviados un 1,7%.

#### Evolución del número de deudores concursados<sup>1</sup>



<sup>1</sup>Dato definitivo hasta 1<sup>er</sup> trimestre de 2018

#### Deudores concursados según forma jurídica y características del concurso. 4º trimestre 2018

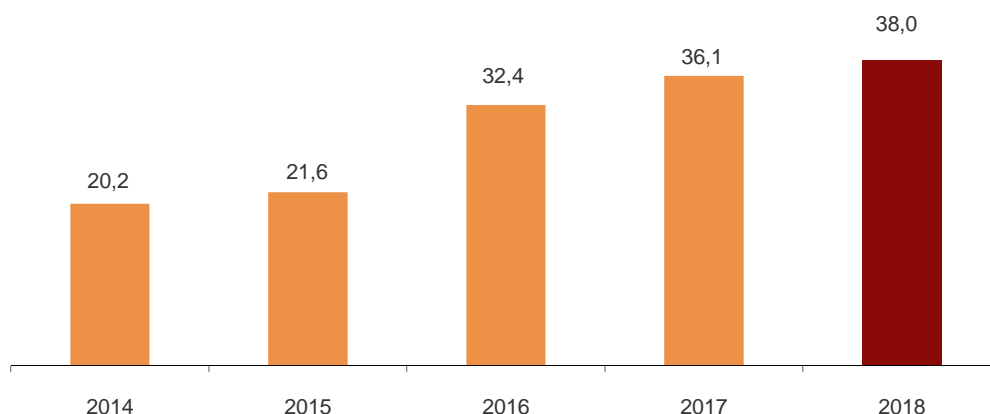
	Total	% Variación		
		Trimestral	Anual	Anual acumulada
<b>Deudores concursados</b>	1.489	38,0	-3,7	-2,1
<b>Persona física sin actividad empresarial</b>	402	33,6	-2,0	0,8
<b>Empresas concursadas</b>	1.087	39,7	-4,3	-3,1
Persona física con actividad empresarial	83	25,8	-3,5	18,9
Sociedad Anónima (S.A.)	101	24,7	4,1	-13,6
Sociedad Limitada (S.R.L.)	882	43,4	-4,5	-2,7
Otras	21	31,3	-27,6	-26,6
<b>Tipo de concurso</b>				
Voluntario	1.398	39,5	-3,1	-1,5
Necesario	91	18,2	-12,5	-9,1
<b>Clase de procedimiento</b>				
Ordinario	138	38,0	-19,8	-14,4
Abreviado	1.351	38,0	-1,7	-0,3

## Evolución de la tasa trimestral

Para contribuir al análisis e interpretación de los datos, el gráfico siguiente muestra la variación trimestral del número de deudores concursados entre el cuarto y el tercer trimestre en los cinco últimos años. En 2018 la tasa trimestral es del 38,0%, la más alta del periodo considerado.

### Evolución de la tasa trimestral del número de deudores concursados.

Variación del 4º trimestre sobre el 3º trimestre. Porcentaje



## Empresas concursadas por naturaleza jurídica y tramo de volumen de negocio

De los 1.489 deudores concursados en el cuarto trimestre, 1.087 son empresas (personas físicas con actividad empresarial y personas jurídicas) y 402 personas físicas sin actividad empresarial, lo que supone el 73,0% y el 27,0%, respectivamente, del total de deudores.

El número de empresas concursadas disminuye un 4,3% en el cuarto trimestre de 2018 respecto al mismo periodo del año pasado.

Según la forma jurídica, el 81,1% de las empresas concursadas son Sociedades de Responsabilidad Limitada.

El 38,5% de las empresas concursadas se encuentra en el tramo más bajo de volumen de negocio (hasta 250.000 euros) y son, principalmente, Sociedades de Responsabilidad Limitada.

### Empresas concursadas por naturaleza jurídica y tramo de volumen de negocio en millones de euros al año. 4º trimestre 2018

	Total	P. física <sup>1</sup>	S.A.	S.R.L.	Otras
<b>TOTAL</b>	<b>1.087</b>	<b>83</b>	<b>101</b>	<b>882</b>	<b>21</b>
Hasta 0,25	418	64	25	321	8
De más de 0,25 a 0,5	123	3	9	110	1
De más de 0,5 a 1	113	1	15	92	5
De más de 1 a 2	88	1	14	73	0
De más de 2 a 5	78	0	9	69	0
Más de 5	61	0	18	41	2
Sin clasificar	206	14	11	176	5

<sup>1</sup>Persona física con actividad empresarial

## Empresas concursadas por actividad económica y tramo de asalariados

El 23,6% de las empresas concursadas tienen como actividad económica principal el Comercio y el 15,1% la Industria y energía.

En cuanto al número de asalariados, el 56,2% del total de empresas concursadas tiene menos de seis. Y, entre éstas, el 31,6% no tiene asalariados.

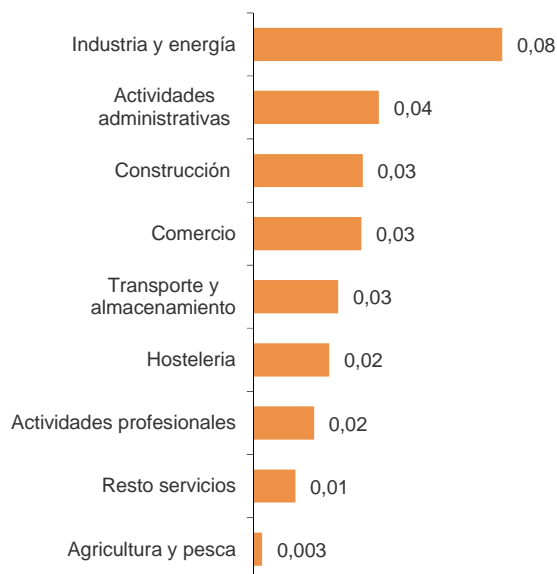
### Empresas concursadas por actividad económica principal y tramo de asalariados. 4º trimestre 2018

	Tramo de asalariados									
	Total	0	1-2	3-5	6-9	10-19	20-49	50-99	100 y más	Sin clasificar
<b>TOTAL</b>	<b>1.087</b>	<b>193</b>	<b>248</b>	<b>170</b>	<b>129</b>	<b>116</b>	<b>95</b>	<b>14</b>	<b>23</b>	<b>99</b>
Agricultura y pesca	9	1	3	2	1	0	1	1	0	0
Industria y energía	164	7	32	26	33	29	29	3	5	0
Construcción	144	55	29	12	13	19	13	3	0	0
Comercio	257	39	76	66	29	18	18	3	8	0
Transporte y almacenamiento	53	5	12	7	12	11	6	0	0	0
Hostelería	69	6	24	14	12	6	5	0	2	0
Actividades profesionales	79	18	25	11	9	10	5	0	1	0
Actividades administrativas	77	24	10	12	9	5	9	2	6	0
Resto servicios	136	38	37	20	11	18	9	2	1	0
Sin clasificar	99	0	0	0	0	0	0	0	0	99

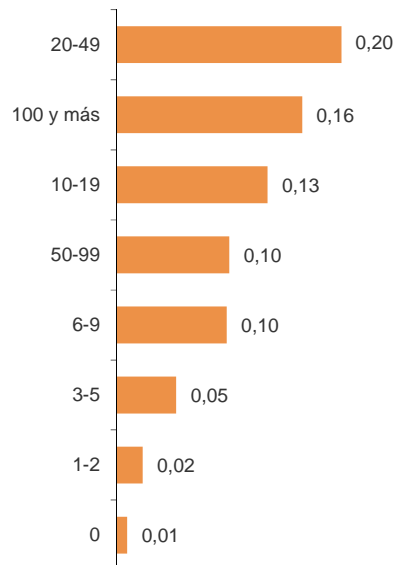
Tomando como referencia el total de empresas existentes en cada actividad económica, el 0,08% de las empresas de *Industria y energía* inicia un procedimiento concursal en el cuarto trimestre, frente al 0,003% de las empresas de *Agricultura y pesca*.

Por tramo de asalariados, el 0,20% de las empresas existentes entre 20 y 49 asalariados comienza un procedimiento concursal, frente al 0,01% de las empresas sin asalariados.

**(Empresas concursadas / stock de empresas) por actividad económica. 4º trimestre 2018. Porcentaje**



**(Empresas concursadas / stock de empresas) por tramo de asalariados. 4º trimestre 2018. Porcentaje**



## Empresas concursadas por antigüedad

El 22,8% del total de empresas concursadas en el cuarto trimestre tiene una antigüedad de 20 o más años. Por su parte, el 22,6% tiene cuatro o menos años de antigüedad.

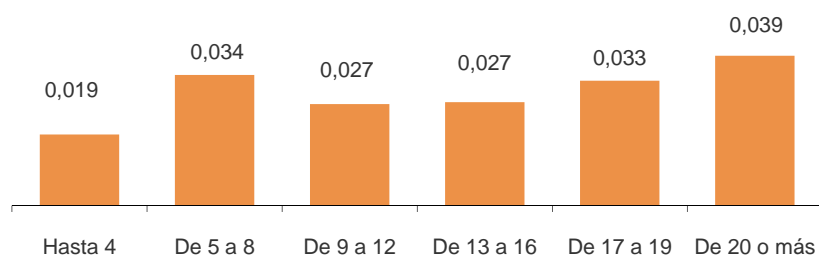
El 25,6% de las empresas concursadas con cuatro o menos años de antigüedad figuran en el sector *Comercio*. Por su parte, el 54,8% de las concursadas con 20 o más años de antigüedad se dedican al *Comercio* y a la *Industria y energía*.

## Empresas concursadas por antigüedad y actividad económica. 4º trimestre 2018

	Antigüedad (en años)							Sin clasificar
	Total	Hasta 4	De 5 a 8	De 9 a 12	De 13 a 16	De 17 a 19	20 o más	
<b>TOTAL</b>	1.087	246	227	122	150	72	248	22
Agricultura y pesca	9	5	1	0	3	0	0	0
Industria y energía	164	23	31	13	16	10	71	0
Construcción	144	15	25	21	28	17	38	0
Comercio	257	63	64	21	31	13	65	0
Transporte y almacenamiento	53	15	12	7	3	1	15	0
Hostelería	69	31	17	4	3	4	10	0
Actividades profesionales	79	23	21	13	9	3	10	0
Actividades administrativas	77	22	18	12	11	6	8	0
Resto servicios	136	38	30	14	22	9	23	0
Sin clasificar	99	11	8	17	24	9	8	22

Tomando como referencia el *stock* de empresas existentes por antigüedad de la empresa, el 0,039% de las que tienen 20 o más años de antigüedad se ven afectadas por un procedimiento concursal este trimestre. Por su parte, el 0,019% del total de empresas de hasta cuatro años de antigüedad inician un procedimiento concursal.

## (Empresas concursadas / stock de empresas) por antigüedad de la empresa. 4º trimestre 2018. Porcentaje



## Resultados por comunidades autónomas

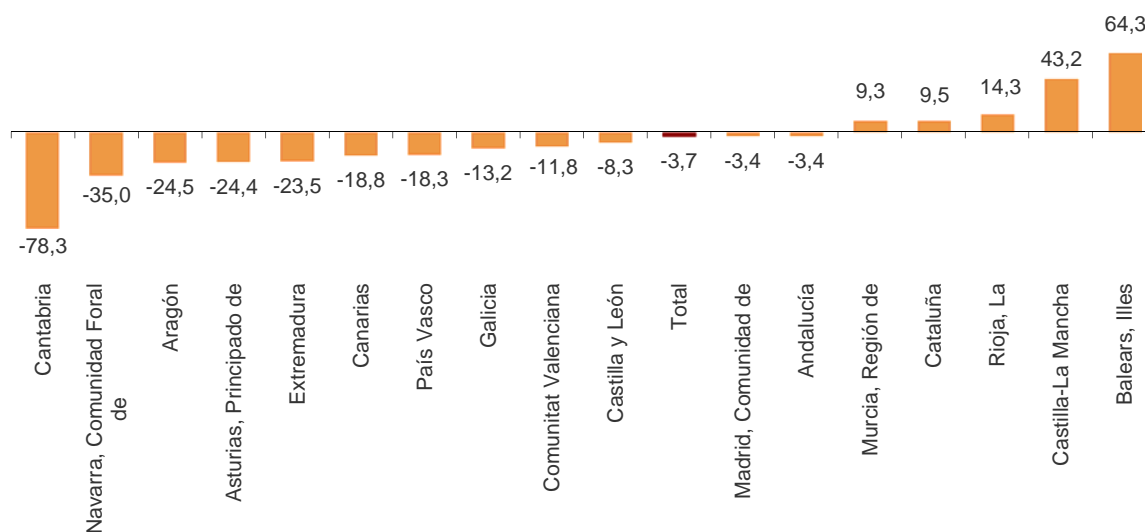
Cataluña y Comunidad de Madrid concentran el 44,1% del total de deudores concursados en el cuarto trimestre de 2018.

### Deudores concursados por tipo de concurso, clase de procedimiento y existencia de propuesta anticipada de convenio. 4º trimestre 2018

	Total	Tipo concurso		Clase procedimiento		Existencia de propuesta anticipada	
		Voluntario	Necesario	Ordinario	Abreviado	No	Sí
TOTAL	1.489	1.398	91	138	1.351	1.481	8
Andalucía	144	131	13	35	109	143	1
Aragón	40	31	9	1	39	40	0
Asturias, Principado de	31	30	1	0	31	31	0
Balears, Illes	46	44	2	9	37	46	0
Canarias	26	25	1	6	20	25	1
Cantabria	5	4	1	4	1	5	0
Castilla y León	55	52	3	2	53	55	0
Castilla-La Mancha	53	48	5	3	50	53	0
Cataluña	403	395	8	10	393	403	0
Comunitat Valenciana	224	210	14	16	208	224	0
Extremadura	13	11	2	3	10	12	1
Galicia	59	58	1	2	57	57	2
Madrid, Comunidad de	253	237	16	44	209	250	3
Murcia, Región de	47	33	14	0	47	47	0
Navarra, Comunidad Foral de	13	13	0	1	12	13	0
País Vasco	67	67	0	1	66	67	0
Rioja, La	8	7	1	1	7	8	0

Cantabria presenta la mayor bajada anual en el cuarto trimestre (-78,3%) e Illes Balears el mayor aumento (64,3%).

### Variación anual del número de deudores concursados por comunidades autónomas. 4º trimestre 2018. Porcentaje

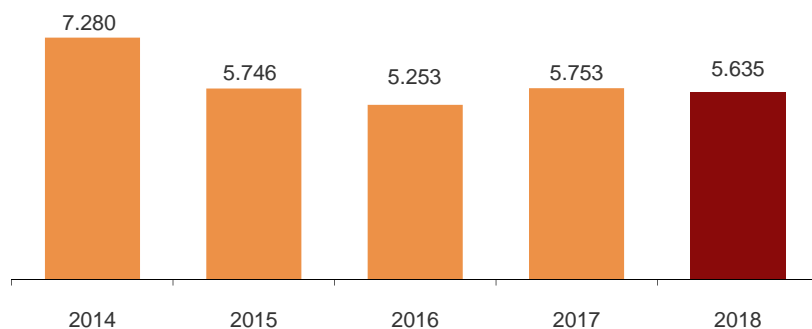


## Resultados en el conjunto del año 2018

El número de deudores concursados en el conjunto del año 2018 fue de 5.635, un 2,1% inferior al registrado en 2017.

Por tipo de concurso, 5.287 fueron voluntarios (un 1,5% menos que en 2017) y 348 necesarios (un 9,1% menos). Atendiendo a la clase de procedimiento, los ordinarios disminuyeron un 14,4% y los abreviados un 0,3%.

### Evolución del número de deudores concursados<sup>1</sup>



<sup>1</sup>Dato definitivo hasta 2018

### Deudores concursados según forma jurídica y características del concurso

	Total 2018	% Variación anual			
		2018	2017	2016	2015
<b>Deudores concursados</b>	5.635	-2,1	9,5	-8,6	-21,1
<b>Persona física sin actividad empresarial</b>	1.504	0,8	56,1	47,3	-9,4
<b>Empresas concursadas</b>	4.131	-3,1	-0,8	-15,7	-22,3
Persona física con actividad empresarial	333	18,9	22,3	25,8	-2,2
Sociedad Anónima (S.A.)	367	-13,6	-11,3	-29,4	-32,8
Sociedad Limitada (S.R.L.)	3.337	-2,7	0,2	-16,7	-21,0
Otras	94	-26,6	-23,4	27,5	-22,5
<b>Tipo de concurso</b>					
Voluntario	5.287	-1,5	9,8	-8,5	-21,7
Necesario	348	-9,1	5,2	-10,1	-12,5
<b>Clase de procedimiento</b>					
Ordinario	620	-14,4	-0,7	-20,7	-29,0
Abreviado	5.015	-0,3	11,2	-6,3	-19,4

## Empresas concursadas por naturaleza jurídica y tramo de volumen de negocio

El 80,8% de las empresas concursadas en 2018 eran Sociedades de Responsabilidad Limitada.

El 37,8% de las empresas concursadas se encontraban en el tramo más bajo de volumen de negocio (hasta 250.000 euros) y eran, principalmente, Sociedades de Responsabilidad Limitada.

## Empresas concursadas por naturaleza jurídica y tramo de volumen de negocio en millones de euros al año. Año 2018

	Total	P. física <sup>1</sup>	S.A.	S.R.L.	Otras
<b>TOTAL</b>	<b>4.131</b>	<b>333</b>	<b>367</b>	<b>3.337</b>	<b>94</b>
Hasta 0,25	1.561	242	79	1.210	30
De más de 0,25 a 0,5	523	15	34	468	6
De más de 0,5 a 1	468	5	42	409	12
De más de 1 a 2	351	5	49	292	5
De más de 2 a 5	289	1	61	221	6
Más de 5	168	0	50	112	6
Sin clasificar	771	65	52	625	29

<sup>1</sup>Persona física con actividad empresarial

## Empresas concursadas por actividad económica principal

El 73,3% de los deudores concursados en el año 2018 eran empresas (personas físicas con actividad económica y personas jurídicas).

Por actividades, las de *Comercio y Construcción* concentraron el 37,9% del total de empresas concursadas en 2018.

*Actividades profesionales* (-16,9%), *Resto servicios* (-11,4%) y *Construcción* (-4,3%) presentaron los mayores descensos de empresas concursadas en 2018 respecto al año anterior.

Por el contrario, *Transporte y almacenamiento* (16,9%), *Agricultura y pesca* (9,3%) y *Hostelería* (8,9%) registraron las mayores subidas.

## Empresas concursadas por actividad económica

	Total 2018	% Variación anual			
		2018	2017	2016	2015
<b>Empresas concursadas</b>	<b>4.131</b>	<b>-3,1</b>	<b>-0,8</b>	<b>-15,7</b>	<b>-22,3</b>
Agricultura y pesca	59	9,3	22,7	-37,1	22,8
Industria y energía	537	-3,9	5,9	-17,8	-37,2
Construcción	628	-4,3	-16,1	-24,2	-31,8
Comercio	936	-0,1	4,7	-18,6	-13,5
Transporte y almacenamiento	201	16,9	16,2	-14,0	-32,0
Hostelería	256	8,9	-15,2	-8,3	-18,2
Actividades profesionales	291	-16,9	0,3	-10,5	-8,2
Actividades administrativas	224	6,2	-8,3	3,6	-21,8
Resto servicios	591	-11,4	5,4	-6,6	-15,6
Sin clasificar	408	-2,9	2,2	-16,1	-13,6

## Empresas concursadas por actividad económica y tramo de antigüedad

El 21,4% del total de empresas concursadas en el año 2018 tenían una antigüedad de 20 o más años. Por su parte, el 21,5% tenían cuatro o menos años de antigüedad.

La actividad económica con mayor porcentaje de empresas concursadas con una antigüedad de 20 o más años fue *Comercio* (29,4%).

## Empresas concursadas por actividad económica y tramo de antigüedad (años). Año 2018

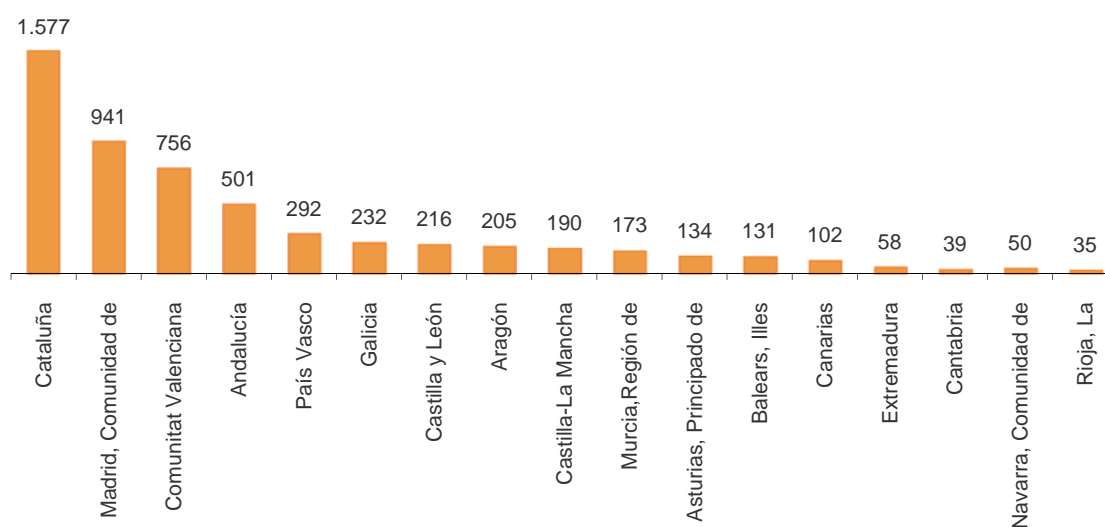
	Hasta 4	De 5 a 8	De 9 a 12	De 13 a 16	De 17 a 19	20 o más	Sin clasificar
<b>Empresas concursadas</b>	<b>888</b>	<b>896</b>	<b>536</b>	<b>554</b>	<b>246</b>	<b>884</b>	<b>127</b>
Agricultura y pesca	16	14	6	18	1	4	0
Industria y energía	86	116	39	46	34	216	0
Construcción	107	108	110	120	51	132	0
Comercio	220	205	103	98	50	260	0
Transporte y almacenamiento	44	45	37	15	9	51	0
Hostelería	99	66	31	21	11	28	0
Actividades profesionales	82	81	35	37	16	40	0
Actividades administrativas	65	61	25	28	14	31	0
Resto servicios	128	159	86	88	32	98	0
Sin clasificar	41	41	64	83	28	24	0

## Resultados por comunidades autónomas

Las comunidades autónomas con mayor número de deudores concursados en 2018 fueron Cataluña (1.577), Comunidad de Madrid (941) y Comunitat Valenciana (756). Estas tres concentraron el 58,1% del total de deudores concursados.

Por su parte, la comunidad con menor número de deudores concursados fue La Rioja (35).

## Total de deudores concursados por comunidades autónomas. Año 2018





## Revisiones y actualizaciones de datos

Los datos publicados hoy son provisionales y se revisarán en el tercer trimestre de este año.

## Nota metodológica

La Estadística del procedimiento concursal tiene como objetivo proporcionar información trimestral sobre el número de deudores concursados, así como del tipo de concurso (voluntario o necesario), de la clase de procedimiento (ordinario o abreviado) y de la existencia de propuesta anticipada de convenio y de su contenido (quita, espera, quita y espera u otra proposición). La información se obtiene a partir de los boletines judiciales que rellenan los Juzgados de lo Mercantil, Juzgados de Primera Instancia y Juzgados de Primera Instancia e Instrucción con competencia mercantil.

La estadística se realiza desde 2005 y sustituye a la [Estadística de suspensiones de pago y declaraciones de quiebra](#), que dejó de realizarse con la entrada en vigor el 1 de septiembre de 2004 de la Ley Orgánica 8/2003, para la Reforma Concursal, y de la Ley 22/2003, Concursal.

**Tipo de encuesta:** continua de periodicidad trimestral.

**Ámbito poblacional:** conjunto de deudores que han sido declarados en situación de concurso de acreedores por un juez.

**Ámbito geográfico:** todo el territorio nacional.

**Período de referencia:** el trimestre natural.

**Método de recogida:** a partir de los boletines que rellenan los juzgados.

Para más información se puede tener acceso a la metodología en:

<http://www.ine.es/metodologia/t30/t3030219.pdf>

Y al informe metodológico estandarizado en:

<http://www.ine.es/dynt3/metadatos/es/RespuestaDatos.html?oe=30219>

## Estadística del Procedimiento Concursal

4º trimestre 2018. Datos provisionales

### EPC.1 Deudores concursados por tipo de concurso, clase de procedimiento, existencia de propuesta anticipada de convenio y contenido propuesta

	Total	Tipo concurso		Clase procedimiento		Existencia de propuesta anticipada		Contenido propuesta			
		Voluntario	Necesario	Ordinario	Abreviado	No	Sí	Quita	Espera	Quita y espera	Otra
<b>TOTAL</b>	<b>1.489</b>	<b>1.398</b>	<b>91</b>	<b>138</b>	<b>1.351</b>	<b>1.481</b>	<b>8</b>	<b>0</b>	<b>1</b>	<b>4</b>	<b>3</b>
Andalucía	144	131	13	35	109	143	1	0	0	1	0
Aragón	40	31	9	1	39	40	0	0	0	0	0
Asturias, Principado de	31	30	1	0	31	31	0	0	0	0	0
Baleares, Illes	46	44	2	9	37	46	0	0	0	0	0
Canarias	26	25	1	6	20	25	1	0	0	1	0
Cantabria	5	4	1	4	1	5	0	0	0	0	0
Castilla y León	55	52	3	2	53	55	0	0	0	0	0
Castilla-La Mancha	53	48	5	3	50	53	0	0	0	0	0
Cataluña	403	395	8	10	393	403	0	0	0	0	0
Comunitat Valenciana	224	210	14	16	208	224	0	0	0	0	0
Extremadura	13	11	2	3	10	12	1	0	0	1	0
Galicia	59	58	1	2	57	57	2	0	0	0	2
Madrid, Comunidad de	253	237	16	44	209	250	3	0	1	1	1
Murcia, Región de	47	33	14	0	47	47	0	0	0	0	0
Navarra, Comunidad Foral de	13	13	0	1	12	13	0	0	0	0	0
País Vasco	67	67	0	1	66	67	0	0	0	0	0
Rioja, La	8	7	1	1	7	8	0	0	0	0	0
Ceuta	0	0	0	0	0	0	0	0	0	0	0
Melilla	2	2	0	0	2	2	0	0	0	0	0

### EPC.2 Deudores concursados por naturaleza jurídica

	Total	P. físicas sin actividad empresarial	Empresas			
			Personas físicas	S.A.	S.R.L.	Otras
<b>TOTAL</b>	<b>1.489</b>	<b>402</b>	<b>83</b>	<b>101</b>	<b>882</b>	<b>21</b>
Andalucía	144	33	10	9	89	3
Aragón	40	13	5	1	21	0
Asturias, Principado de	31	9	2	3	17	0
Baleares, Illes	46	12	2	1	31	0
Canarias	26	5	0	1	19	1
Cantabria	5	0	0	0	5	0
Castilla y León	55	20	4	8	23	0
Castilla-La Mancha	53	12	6	3	32	0
Cataluña	403	153	21	20	205	4
Comunitat Valenciana	224	45	14	8	153	4
Extremadura	13	1	0	1	9	2
Galicia	59	15	3	3	38	0
Madrid, Comunidad de	253	64	11	30	143	5
Murcia, Región de	47	7	4	4	31	1
Navarra, Comunidad Foral de	13	2	0	0	11	0
País Vasco	67	8	0	9	49	1
Rioja, La	8	2	0	0	6	0
Ceuta	0	0	0	0	0	0
Melilla	2	1	1	0	0	0

4º trimestre 2018. Datos provisionales

EPC.3 Empresas concursadas por actividad económica principal

(Continúa)

	Total	Agricultura y pesca	Industria				Energía
			Bienes intermedios	Bienes de capital	Bienes de consumo duradero	Bienes de consumo no duradero	
<b>TOTAL</b>	<b>1.087</b>	<b>9</b>	<b>46</b>	<b>31</b>	<b>15</b>	<b>64</b>	<b>8</b>
Andalucía	111	2	4	3	1	4	3
Aragón	27	0	2	0	1	2	0
Asturias, Principado de	22	0	3	1	0	1	1
Balears, Illes	34	0	2	0	0	1	0
Canarias	21	0	0	0	1	0	0
Cantabria	5	0	0	0	0	1	0
Castilla y León	35	0	2	2	0	2	0
Castilla-La Mancha	41	3	3	1	1	5	0
Cataluña	250	1	9	6	3	16	0
Comunitat Valenciana	179	2	8	6	4	16	1
Extremadura	12	0	0	1	0	1	0
Galicia	44	0	2	4	1	3	0
Madrid, Comunidad de	189	1	3	5	1	7	2
Murcia, Región de	40	0	2	0	2	2	0
Navarra, Comunidad Foral de	11	0	1	0	0	0	0
País Vasco	59	0	4	2	0	3	0
Rioja, La	6	0	1	0	0	0	1
Ceuta	0	0	0	0	0	0	0
Melilla	1	0	0	0	0	0	0

(Continuación)

	Construcción		Comercio al por mayor	Comercio al por menor y vehículos	Transporte y almacenamiento	Hostelería	Información y comunicaciones
	Edific. y promoción inmobiliaria	Resto					
<b>TOTAL</b>	<b>102</b>	<b>42</b>	<b>136</b>	<b>121</b>	<b>53</b>	<b>69</b>	<b>32</b>
Andalucía	16	1	8	12	12	4	3
Aragón	2	1	1	6	4	3	0
Asturias, Principado de	2	1	2	3	2	3	0
Balears, Illes	7	1	2	7	3	1	0
Canarias	3	0	3	0	0	3	0
Cantabria	0	1	0	0	0	1	2
Castilla y León	1	1	10	5	2	1	0
Castilla-La Mancha	3	3	4	3	1	5	2
Cataluña	11	13	29	32	12	17	11
Comunitat Valenciana	16	5	27	16	8	9	3
Extremadura	1	0	3	1	1	0	0
Galicia	5	2	6	9	0	1	1
Madrid, Comunidad de	19	5	22	20	5	10	7
Murcia, Región de	8	1	8	1	1	6	0
Navarra, Comunidad Foral de	2	1	0	1	0	2	0
País Vasco	6	6	10	4	1	3	3
Rioja, La	0	0	1	1	1	0	0
Ceuta	0	0	0	0	0	0	0
Melilla	0	0	0	0	0	0	0

## 4º trimestre 2018. Datos provisionales

### EPC.3 Empresas concursadas por actividad económica principal

(Conclusión)

	Inmobiliarias financieras y seguros	Actividades profesionales	Actividades administrativas y servic. auxiliares	Resto servicios	Sin clasificar
<b>TOTAL</b>	<b>28</b>	<b>79</b>	<b>77</b>	<b>76</b>	<b>99</b>
Andalucía	6	6	7	7	12
Aragón	0	0	1	1	3
Asturias, Principado de	0	1	0	0	2
Balears, Illes	1	2	2	4	1
Canarias	2	4	1	1	3
Cantabria	0	0	0	0	0
Castilla y León	1	2	2	2	2
Castilla-La Mancha	1	2	2	1	1
Cataluña	3	23	22	20	22
Comunitat Valenciana	6	12	10	9	21
Extremadura	0	0	2	2	0
Galicia	2	1	2	3	2
Madrid, Comunidad de	5	22	21	19	15
Murcia, Región de	0	0	2	2	5
Navarra, Comunidad Foral de	0	0	0	1	3
País Vasco	1	4	2	3	7
Rioja, La	0	0	1	0	0
Ceuta	0	0	0	0	0
Melilla	0	0	0	1	0

### EPC.4 Empresas concursadas por tramo de asalariados

	Total	Número de asalariados								Sin clasificar
		0	1-2	3-5	6-9	10-19	20-49	50-99	100 y más	
<b>TOTAL</b>	<b>1.087</b>	<b>193</b>	<b>248</b>	<b>170</b>	<b>129</b>	<b>116</b>	<b>95</b>	<b>14</b>	<b>23</b>	<b>99</b>
Andalucía	111	31	21	14	14	8	7	1	3	12
Aragón	27	8	2	5	4	2	3	0	0	3
Asturias, Principado de	22	3	8	4	1	1	1	0	2	2
Balears, Illes	34	9	8	4	6	4	2	0	0	1
Canarias	21	2	5	2	4	4	1	0	0	3
Cantabria	5	2	1	1	0	0	1	0	0	0
Castilla y León	35	4	10	3	10	6	0	0	0	2
Castilla-La Mancha	41	6	11	6	5	4	5	0	3	1
Cataluña	250	34	56	48	35	22	24	3	6	22
Comunitat Valenciana	179	23	51	27	16	20	17	2	2	21
Extremadura	12	1	3	2	1	2	2	0	1	0
Galicia	44	7	13	8	4	7	3	0	0	2
Madrid, Comunidad de	189	46	30	30	16	25	20	4	3	15
Murcia, Región de	40	10	6	3	6	3	4	1	2	5
Navarra, Comunidad Foral de	11	1	3	2	1	0	1	0	0	3
País Vasco	59	5	17	10	5	8	3	3	1	7
Rioja, La	6	0	3	1	1	0	1	0	0	0
Ceuta	0	0	0	0	0	0	0	0	0	0
Melilla	1	1	0	0	0	0	0	0	0	0

#### 4º trimestre 2018. Datos provisionales

#### EPC.5 Empresas concursadas por tramo de volumen de negocio

	Total	Volumen de negocio (millones de €)							Sin clasificar
		Hasta 0,25	(0,25-0,50]	(0,50-1]	(1-2]	(2-5]	(5-10]	Mas de 10	
<b>TOTAL</b>	<b>1.087</b>	<b>418</b>	<b>123</b>	<b>113</b>	<b>88</b>	<b>78</b>	<b>34</b>	<b>27</b>	<b>206</b>
Andalucía	111	49	10	8	8	5	1	3	27
Aragón	27	11	3	2	5	1	0	0	5
Asturias, Principado de	22	8	4	3	2	1	1	0	3
Balears, Illes	34	18	8	3	1	1	0	0	3
Canarias	21	6	0	1	1	3	0	0	10
Cantabria	5	3	0	0	0	0	0	1	1
Castilla y León	35	19	5	5	1	2	0	0	3
Castilla-La Mancha	41	19	2	6	1	6	1	2	4
Cataluña	250	83	38	28	28	18	10	5	40
Comunitat Valenciana	179	73	15	20	18	12	6	1	34
Extremadura	12	2	1	1	0	2	2	1	3
Galicia	44	24	10	1	1	1	2	0	5
Madrid, Comunidad de	189	68	13	21	15	14	7	8	43
Murcia, Región de	40	13	0	1	4	6	2	2	12
Navarra, Comunidad Foral de	11	2	2	2	1	0	1	0	3
País Vasco	59	19	11	9	2	6	1	2	9
Rioja, La	6	0	1	2	0	0	0	2	1
Ceuta	0	0	0	0	0	0	0	0	0
Melilla	1	1	0	0	0	0	0	0	0

#### EPC.6 Empresas concursadas por tramo de antigüedad

	Total	Antigüedad (en años)						Sin clasificar
		Hasta 4	De 5 a 8	De 9 a 12	De 13 a 16	De 17 a 19	20 o más	
<b>TOTAL</b>	<b>1.087</b>	<b>246</b>	<b>227</b>	<b>122</b>	<b>150</b>	<b>72</b>	<b>248</b>	<b>22</b>
Andalucía	111	26	18	20	19	11	16	1
Aragón	27	9	1	2	2	0	13	0
Asturias, Principado de	22	6	2	2	2	1	9	0
Balears, Illes	34	9	6	7	7	2	3	0
Canarias	21	5	1	6	4	1	4	0
Cantabria	5	1	1	1	0	0	2	0
Castilla y León	35	6	3	2	6	2	15	1
Castilla-La Mancha	41	11	12	3	6	2	7	0
Cataluña	250	58	67	21	27	15	55	7
Comunitat Valenciana	179	38	45	17	23	12	40	4
Extremadura	12	2	3	1	3	1	2	0
Galicia	44	8	5	7	6	6	11	1
Madrid, Comunidad de	189	44	44	16	25	8	45	7
Murcia, Región de	40	11	6	6	6	2	8	1
Navarra, Comunidad Foral de	11	0	2	1	3	2	3	0
País Vasco	59	9	10	9	11	7	13	0
Rioja, La	6	2	1	1	0	0	2	0
Ceuta	0	0	0	0	0	0	0	0
Melilla	1	1	0	0	0	0	0	0

## Estadística del Procedimiento Concursal

Año 2018. Datos provisionales

### EPC.1 Deudores concursados por tipo de concurso, clase de procedimiento, existencia de propuesta anticipada de convenio y contenido propuesta

	Total	Tipo concurso		Clase procedimiento		Existencia de propuesta anticipada		Contenido propuesta			
		Voluntario	Necesario	Ordinario	Abreviado	No	Sí	Quita	Espera	Quita y espera	Otra
<b>TOTAL</b>	<b>5.635</b>	<b>5.287</b>	<b>348</b>	<b>620</b>	<b>5.015</b>	<b>5.618</b>	<b>17</b>	<b>1</b>	<b>2</b>	<b>11</b>	<b>3</b>
Andalucía	501	455	46	129	372	500	1	0	0	1	0
Aragón	205	174	31	7	198	205	0	0	0	0	0
Asturias, Principado de	134	125	9	17	117	133	1	0	0	1	0
Baleares, Illes	131	124	7	48	83	131	0	0	0	0	0
Canarias	102	97	5	13	89	101	1	0	0	1	0
Cantabria	39	37	2	22	17	38	1	0	1	0	0
Castilla y León	216	193	23	17	199	216	0	0	0	0	0
Castilla-La Mancha	190	165	25	9	181	189	1	0	0	1	0
Cataluña	1.577	1.548	29	48	1.529	1.573	4	1	0	3	0
Comunitat Valenciana	756	715	41	60	696	756	0	0	0	0	0
Extremadura	58	54	4	9	49	57	1	0	0	1	0
Galicia	232	222	10	11	221	230	2	0	0	0	2
Madrid, Comunidad de	941	880	61	210	731	936	5	0	1	3	1
Murcia, Región de	173	138	35	0	173	173	0	0	0	0	0
Navarra, Comunidad Foral de	50	48	2	6	44	50	0	0	0	0	0
País Vasco	292	281	11	12	280	292	0	0	0	0	0
Rioja, La	35	28	7	2	33	35	0	0	0	0	0
Ceuta	1	1	0	0	1	1	0	0	0	0	0
Melilla	2	2	0	0	2	2	0	0	0	0	0

### EPC.2 Deudores concursados por naturaleza jurídica

	Total	P. físicas sin actividad empresarial	Empresas			
			Personas físicas	S.A.	S.R.L.	Otras
<b>TOTAL</b>	<b>5.635</b>	<b>1504</b>	<b>333</b>	<b>367</b>	<b>3.337</b>	<b>94</b>
Andalucía	501	101	26	36	322	16
Aragón	205	87	13	12	88	5
Asturias, Principado de	134	33	13	16	71	1
Baleares, Illes	131	29	10	7	82	3
Canarias	102	14	4	7	76	1
Cantabria	39	5	2	2	29	1
Castilla y León	216	75	17	16	108	0
Castilla-La Mancha	190	43	19	12	115	1
Cataluña	1.577	607	111	74	763	22
Comunitat Valenciana	756	166	39	22	519	10
Extremadura	58	8	5	5	37	3
Galicia	232	43	17	13	154	5
Madrid, Comunidad de	941	192	33	95	603	18
Murcia, Región de	173	33	11	6	120	3
Navarra, Comunidad Foral de	50	15	4	4	26	1
País Vasco	292	40	7	38	204	3
Rioja, La	35	12	1	2	19	1
Ceuta	1	0	0	0	1	0
Melilla	2	1	1	0	0	0

**Año 2018. Datos provisionales**

**EPC.3 Empresas concursadas por actividad económica principal**

(Continúa)

	Total	Agricultura y pesca	Industria				Energía
			Bienes intermedios	Bienes de capital	Bienes de consumo duradero	Bienes de consumo no duradero	
<b>TOTAL</b>	<b>4.131</b>	<b>59</b>	<b>172</b>	<b>119</b>	<b>41</b>	<b>186</b>	<b>19</b>
Andalucía	400	5	21	12	2	10	6
Aragón	118	5	4	3	4	13	0
Asturias, Principado de	101	1	6	4	1	2	3
Baleares, Illes	102	0	2	0	1	4	1
Canarias	88	3	0	1	1	2	0
Cantabria	34	1	2	1	0	2	0
Castilla y León	141	1	5	5	0	4	0
Castilla-La Mancha	147	8	11	2	1	14	0
Cataluña	970	11	39	25	10	50	2
Comunitat Valenciana	590	8	28	19	9	34	1
Extremadura	50	6	1	2	0	4	0
Galicia	189	0	11	9	1	12	0
Madrid, Comunidad de	749	2	13	18	5	21	4
Murcia, Región de	140	4	5	0	4	4	1
Navarra, Comunidad Foral de	35	2	4	1	1	1	0
País Vasco	252	2	19	17	1	8	0
Rioja, La	23	0	1	0	0	1	1
Ceuta	1	0	0	0	0	0	0
Melilla	1	0	0	0	0	0	0

(Continuación)

	Construcción		Comercio al por mayor	Comercio al por menor y vehículos	Transporte y almacena- miento	Hostelería	Información y comunicaciones
	Edific. y promoción inmobiliaria	Resto					
<b>TOTAL</b>	<b>421</b>	<b>207</b>	<b>499</b>	<b>437</b>	<b>201</b>	<b>256</b>	<b>150</b>
Andalucía	53	23	39	37	22	18	4
Aragón	10	6	9	15	7	8	0
Asturias, Principado de	8	7	10	15	5	6	2
Baleares, Illes	17	7	6	13	6	6	1
Canarias	11	4	11	7	2	11	3
Cantabria	5	3	3	0	3	5	2
Castilla y León	17	6	27	22	6	5	0
Castilla-La Mancha	13	5	23	15	9	11	3
Cataluña	73	50	110	111	45	62	55
Comunitat Valenciana	63	21	97	59	26	30	15
Extremadura	4	1	8	4	3	3	1
Galicia	28	13	22	21	11	12	6
Madrid, Comunidad de	70	31	78	66	34	51	47
Murcia, Región de	21	7	23	13	10	10	1
Navarra, Comunidad Foral de	4	1	2	2	2	3	0
País Vasco	22	22	28	33	9	13	9
Rioja, La	2	0	3	3	1	2	1
Ceuta	0	0	0	1	0	0	0
Melilla	0	0	0	0	0	0	0

## Año 2018. Datos provisionales

### EPC.3 Empresas concursadas por actividad económica principal

(Conclusión)

	Inmobiliarias financieras y seguros	Actividades profesionales	Actividades administrativas y servic. auxiliares	Resto servicios	Sin clasificar
<b>TOTAL</b>	124	291	224	317	408
Andalucía	16	22	23	35	52
Aragón	2	5	4	11	12
Asturias, Principado de	1	12	3	4	11
Balears, Illes	2	7	9	9	11
Canarias	4	10	8	4	6
Cantabria	1	0	3	1	2
Castilla y León	4	7	5	9	18
Castilla-La Mancha	2	4	5	8	13
Cataluña	19	80	59	83	86
Comunitat Valenciana	19	31	25	39	66
Extremadura	2	1	3	5	2
Galicia	6	11	8	8	10
Madrid, Comunidad de	33	76	57	71	72
Murcia, Región de	4	6	3	10	14
Navarra, Comunidad Foral de	1	3	1	3	4
País Vasco	7	15	6	16	25
Rioja, La	1	1	2	0	4
Ceuta	0	0	0	0	0
Melilla	0	0	0	1	0

### EPC.4 Empresas concursadas por tramo de asalariados

	Total	Número de asalariados								Sin clasificar
		0	1-2	3-5	6-9	10-19	20-49	50-99	100 y más	
<b>TOTAL</b>	4.131	758	925	683	477	442	302	63	73	408
Andalucía	400	78	85	58	48	28	28	11	12	52
Aragón	118	27	17	18	14	18	7	2	3	12
Asturias, Principado de	101	11	29	16	7	13	8	1	5	11
Balears, Illes	102	17	26	18	13	11	5	0	1	11
Canarias	88	13	20	13	10	15	6	1	4	6
Cantabria	34	7	8	5	4	1	4	2	1	2
Castilla y León	141	30	31	25	19	12	6	0	0	18
Castilla-La Mancha	147	20	30	27	22	20	11	1	3	13
Cataluña	970	181	211	167	118	108	73	13	13	86
Comunitat Valenciana	590	84	157	99	65	67	40	5	7	66
Extremadura	50	10	9	10	4	7	4	1	3	2
Galicia	189	33	52	34	13	25	15	3	4	10
Madrid, Comunidad de	749	181	147	116	80	74	54	13	12	72
Murcia, Región de	140	36	21	18	18	15	12	2	4	14
Navarra, Comunidad Foral de	35	6	5	6	2	3	8	1	0	4
País Vasco	252	21	68	50	38	23	19	7	1	25
Rioja, La	23	2	9	2	2	2	2	0	0	4
Ceuta	1	0	0	1	0	0	0	0	0	0
Melilla	1	1	0	0	0	0	0	0	0	0



**Año 2018. Datos provisionales**

**EPC.5 Empresas concursadas por tramo de volumen de negocio**

	Total	Volumen de negocio (millones de €)							Sin clasificar
		Hasta 0,25	(0,25-0,50]	(0,50-1]	(1-2]	(2-5]	(5-10]	Mas de 10	
<b>TOTAL</b>	<b>4.131</b>	<b>1.561</b>	<b>523</b>	<b>468</b>	<b>351</b>	<b>289</b>	<b>95</b>	<b>73</b>	<b>771</b>
Andalucía	400	157	38	43	32	18	9	10	93
Aragón	118	40	18	10	18	11	2	0	19
Asturias, Principado de	101	39	11	14	10	6	3	3	15
Balears, Illes	102	41	20	12	6	6	0	2	15
Canarias	88	34	5	6	8	7	0	3	25
Cantabria	34	16	2	5	2	2	0	2	5
Castilla y León	141	56	17	16	9	11	1	0	31
Castilla-La Mancha	147	56	20	21	8	15	1	2	24
Cataluña	970	355	136	112	91	76	24	14	162
Comunitat Valenciana	590	228	81	69	55	35	15	3	104
Extremadura	50	19	6	6	2	4	2	3	8
Galicia	189	84	32	15	9	9	7	4	29
Madrid, Comunidad de	749	294	74	84	64	41	20	18	154
Murcia, Región de	140	42	18	12	13	12	5	2	36
Navarra, Comunidad Foral de	35	10	3	4	5	4	2	1	6
País Vasco	252	82	39	37	17	29	4	4	40
Rioja, La	23	6	3	2	2	3	0	2	5
Ceuta	1	1	0	0	0	0	0	0	0
Melilla	1	1	0	0	0	0	0	0	0

**EPC.6 Empresas concursadas por tramo de antigüedad**

	Total	Antigüedad (en años)						Sin clasificar
		Hasta 4	De 5 a 8	De 9 a 12	De 13 a 16	De 17 a 19	20 o más	
<b>TOTAL</b>	<b>4.131</b>	<b>888</b>	<b>896</b>	<b>536</b>	<b>554</b>	<b>246</b>	<b>884</b>	<b>127</b>
Andalucía	400	76	76	51	71	30	82	14
Aragón	118	20	23	17	12	5	37	4
Asturias, Principado de	101	24	18	9	17	5	24	4
Balears, Illes	102	27	21	15	15	5	17	2
Canarias	88	21	13	14	13	1	26	0
Cantabria	34	8	5	6	3	1	9	2
Castilla y León	141	37	14	13	21	9	43	4
Castilla-La Mancha	147	25	31	16	25	11	35	4
Cataluña	970	232	244	105	109	61	186	33
Comunitat Valenciana	590	124	141	75	77	29	124	20
Extremadura	50	13	9	6	8	3	10	1
Galicia	189	29	30	35	24	13	54	4
Madrid, Comunidad de	749	168	180	104	94	41	132	30
Murcia, Región de	140	25	26	27	29	5	25	3
Navarra, Comunidad Foral de	35	7	8	3	4	5	8	0
País Vasco	252	43	54	38	30	21	65	1
Rioja, La	23	7	3	2	2	1	7	1
Ceuta	1	1	0	0	0	0	0	0
Melilla	1	1	0	0	0	0	0	0