

18 de mayo de 2009

Indicadores de Actividad del Sector Servicios. Base 2005
Marzo 2009. Datos provisionales

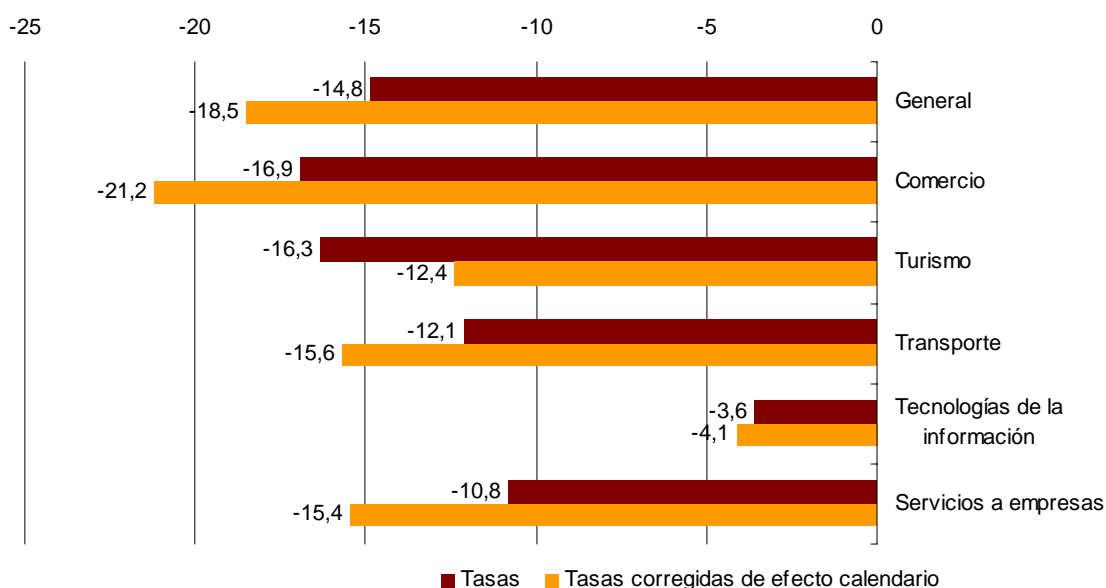
La cifra de negocios del sector Servicios disminuye un 14,8% en marzo respecto al mismo mes de 2008

El personal ocupado desciende un 6,5% en tasa interanual

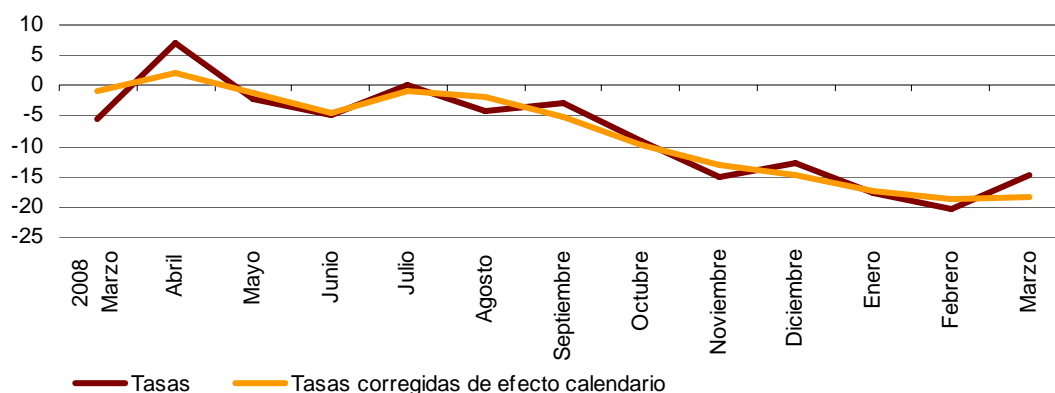
La cifra de negocios del sector Servicios de mercado registra una disminución del 14,8% en marzo respecto al mismo mes de 2008. Todos los sectores reducen su cifra de negocios en términos interanuales. Comercio presenta el mayor descenso (-16,9%), seguido de los sectores de Turismo (-16,3%), Transporte (-12,1%), Servicios a Empresas (-10,8%) y Tecnologías de la Información (-3,6%).

Si se elimina el efecto calendario, que este mes se debe fundamentalmente a que **la Semana Santa** se celebró este año en el mes de abril y en 2008 en marzo, todos los sectores registran descensos más acusados, a excepción del Turismo. Así, el Comercio registra una tasa ajustada interanual del -21,2%, seguido del Transporte (-15,6%), Servicios a empresas (-15,4%) y Tecnologías de la información (-4,1%). En cambio la tasa ajustada del Turismo experimenta una disminución del 12,4%.

Tasas de variación interanuales. Cifra de negocios



Tasas de variación interanuales de cifra de negocios



Cifra de negocios por actividades

Los mayores descensos de la cifra de negocios se registran en las actividades de Venta de vehículos, motocicletas y repuestos (-35,7%) y en Actividades relacionadas con el empleo (-34,4%).

Las Actividades postales y de correos y las Actividades administrativas de oficina son las únicas que registran una variación positiva respecto al mes de marzo de 2008, con unas tasas del 1,5% y 1,2%, respectivamente.

El empleo del sector Servicios disminuye un 6,5% en tasa interanual

El empleo en el sector Servicios experimenta un descenso interanual del 6,5% en el mes de marzo.

En todos los sectores se destruye empleo. Servicios a empresas es el sector que muestra el mayor descenso con una tasa del -9,2% seguido de Turismo (-7,8%), Comercio y Transporte (ambos con una tasa del -5,4%) y Tecnologías de la información con una tasa del -1,6%.

Índices nacionales de personal ocupado

	Índice Marzo 2009	% variación sobre igual periodo del año anterior
Índice general	97,9	-6,5
Comercio	98,7	-5,4
Turismo	92,8	-7,8
Transporte	99,0	-5,4
Tecnologías de la Información	105,4	-1,6
Servicios a empresas	97,9	-9,2

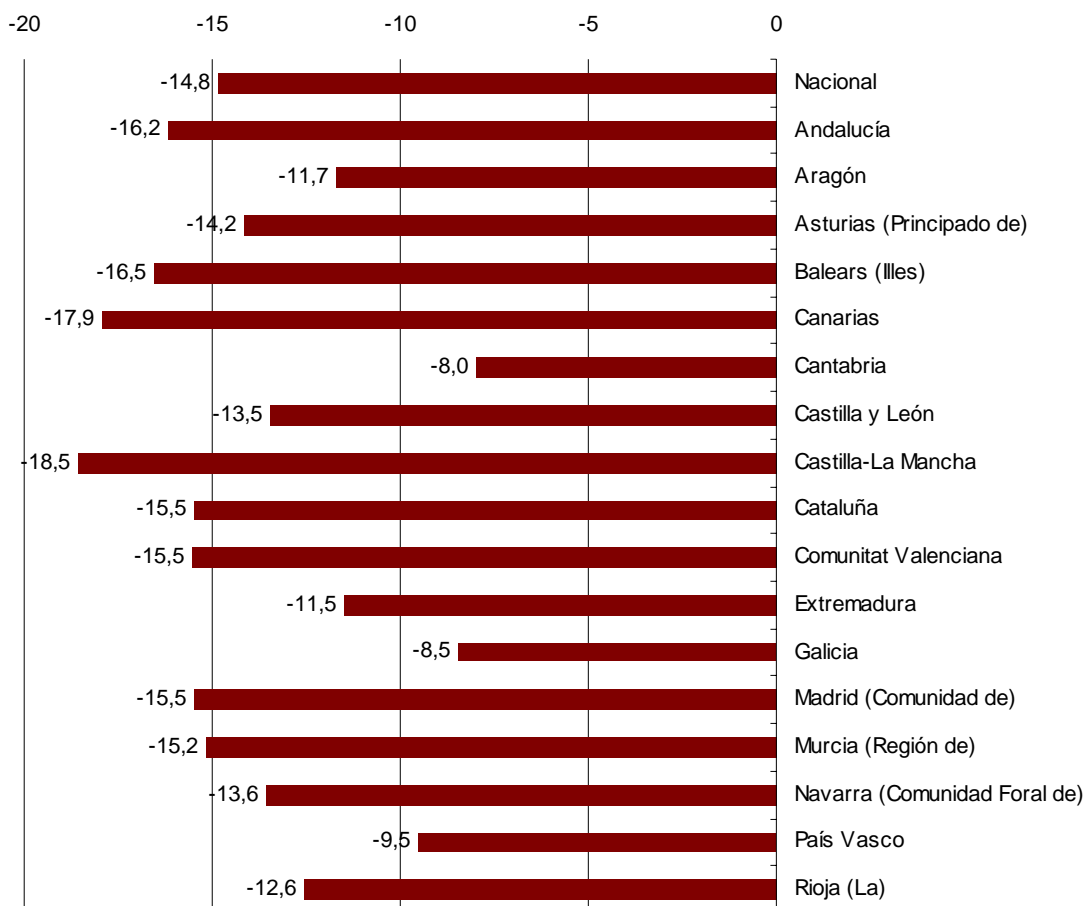
Las únicas actividades que crean empleo son las de Servicios de información (2,5%) y la Programación y consultoría informática (0,6%). En cambio, el empleo experimenta una disminución interanual del 38,4% en las Actividades relacionadas con el empleo.

La cifra de negocios del sector Servicios desciende en todas las comunidades autónomas

La cifra de negocios del sector Servicios disminuye en marzo en todas las comunidades autónomas respecto al mismo mes del año anterior. Las comunidades que presentan las menores bajadas son Cantabria (-8,0%), Galicia (-8,5%) y País Vasco (-9,5%).

Por su parte, las que muestran los mayores descensos son Castilla-La Mancha (-18,5%) y Canarias (-17,9%).

Tasas de variación interanuales del Índice General por comunidad autónoma. Cifra de negocios

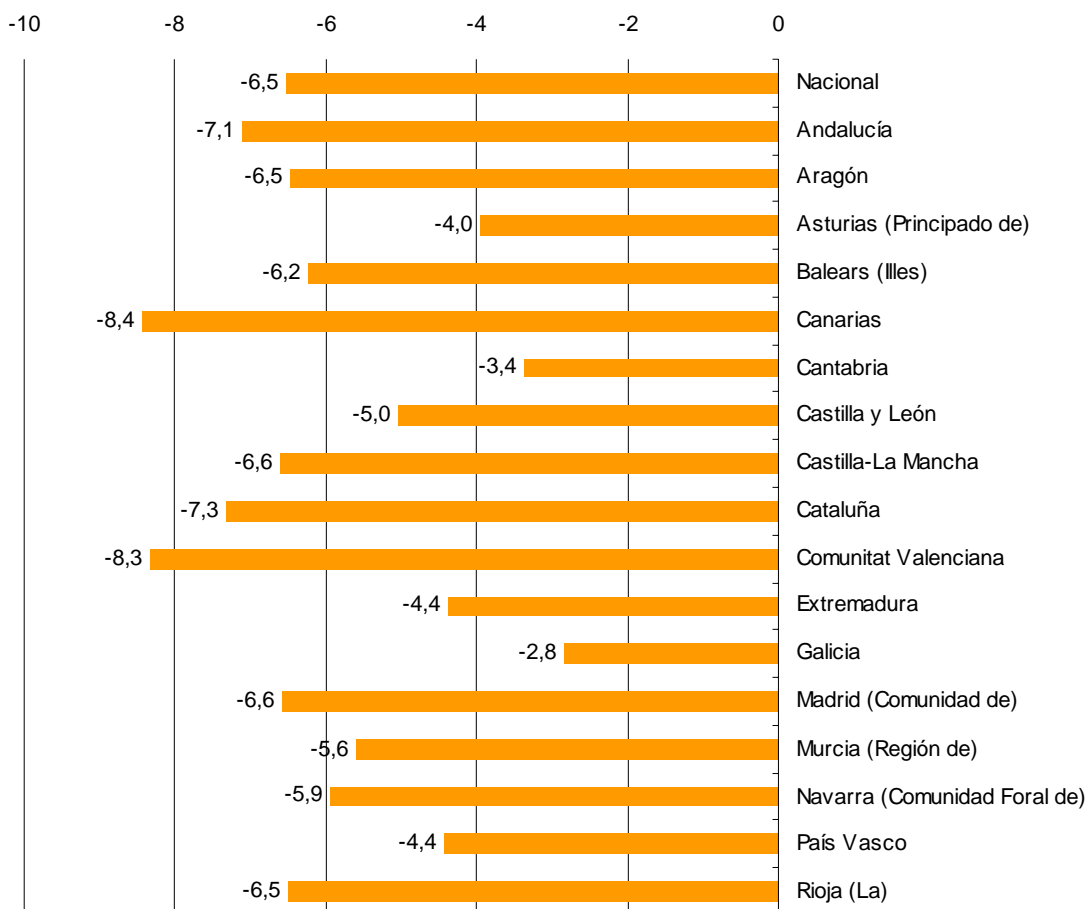


El empleo desciende en todas las comunidades autónomas

El empleo disminuye en marzo en todas las comunidades autónomas respecto al mismo mes del año anterior. Las comunidades que presentan las menores bajadas son Galicia (-2,8%) y Cantabria (-3,4%).

Por su parte, las comunidades que presentan los mayores descensos son Canarias (-8,4%) y Comunitat Valenciana (-8,3%).

Tasas de variación interanuales del Índice General por comunidad autónoma. Personal ocupado



Nota metodológica

Nueva Clasificación Nacional de Actividades Económicas 2009 (CNAE 2009)

El Parlamento Europeo y el Consejo aprobaron la nueva clasificación de actividades económicas para fines estadísticos dentro de la Unión Europea, denominada NACE Rev.2, el 20 de diciembre del 2006 mediante el Reglamento (CE) nº 1893/2006. Este Reglamento también estipula el uso de la nueva clasificación en las estadísticas del ámbito comunitario con el fin de asegurar una implantación armonizada de la misma. Entre estas estadísticas se encuentran las coyunturales dentro de las que se incluyen los *Indicadores de Actividad del Sector Servicios (IASS)*.

Con el objeto de poder adaptar la clasificación europea a su realidad, cada uno de los Estados miembros ha elaborado versiones nacionales compatibles con la NACE Rev.2. La versión nacional de la NACE Rev.2 en España es la CNAE 2009, aprobada en el Real Decreto 475/2007 de 13 de abril de 2007 (BOE de 28 de abril de 2007).

La adaptación a la nueva clasificación ha provocado cambios en la encuesta de los *Indicadores de Actividad del Sector Servicios*. En algunas actividades la nueva clasificación sólo ha supuesto un cambio de código y no de contenido; pero en otros casos, algunas actividades pasan a integrarse en ramas o sectores diferentes. Así, por citar algún ejemplo, la edición se traslada del sector industria al sector servicios; por ello se incorpora esta actividad en esta encuesta dentro del sector de las Tecnologías de la información. Por otra parte, con la nueva clasificación el sector servicios cobra más relevancia; de ahí que se incremente el número de actividades que se difunden en este indicador.

El 29 de mayo de 2008 se aprobó el Reglamento de la Comisión (CE) nº 472/2008 sobre la transmisión en NACE Rev.2 de las estadísticas coyunturales, donde se establecen las directrices europeas de la difusión de resultados en la nueva clasificación. Conforme a lo dispuesto en este Reglamento, a partir del mes de referencia enero del 2009 se comienzan a publicar los índices en la nueva clasificación, CNAE 2009. Además, para garantizar la comparabilidad de la información en el tiempo, el INE publica en INEbase las series retrospectivas en esta nueva clasificación.

En el siguiente enlace de la página web del INE figura la información completa sobre todos los cambios que provoca la nueva codificación de ramas de actividad:

<http://www.ine.es/jaxi/menu.do?type=pcaxis&path=%2Ft40%2Fclasrev&file=inebase&L=0&divi=&his>

Más información en **INEbase** – www.ine.es Todas las notas de prensa en: www.ine.es/prensa/prensa.htm

Gabinete de prensa: Teléfonos: 91 583 93 63 / 94 08 – Fax: 91 583 90 87 - gprensa@ine.es

Área de información: Teléfono: 91 583 91 00 – Fax: 91 583 91 58 – www.ine.es/infoine

Indicadores de actividad del sector servicios

Base 2005

Marzo 2009

Datos provisionales

1.1. Índices mensuales de cifra de negocios por sectores

	Índice marzo	% de variación sobre año anterior	
		Mismo mes	Media de lo que va de año
ÍNDICE GENERAL	94,3	-14,8	-17,7
1. COMERCIO	91,5	-16,9	-20,4
Venta y reparación de vehículos y motocicletas	63,8	-32,1	-37,8
- Venta de vehículos, motocicletas y repuestos	59,6	-35,7	-41,3
- Mantenimiento y reparación de vehículos	100,9	-3,7	-10,9
Comercio al por mayor	96,7	-17,6	-22,3
- Intermediarios del comercio	87,0	-18,9	-17,9
- Materias primas agrarias y de animales vivos	97,7	-12,7	-24,1
- Productos alimenticios, bebidas y tabaco	100,3	-10,4	-10,1
- Artículos de uso doméstico	104,3	-5,0	-10,5
- Equipos para las tecnologías de la información	94,0	-12,9	-15,5
- Otra maquinaria, equipos y suministros	86,7	-23,1	-29,6
- Combustibles, metales y otros	91,9	-30,3	-36,5
- Comercio al por mayor no especializado	112,8	-9,7	-17,4
Comercio al por menor	95,2	-9,3	-9,6
2. TURISMO	87,4	-16,3	-12,7
Servicios de alojamiento	78,7	-22,9	-18,6
Servicios de comidas y bebidas	94,7	-11,7	-8,8
Agencias de viaje y operadores turísticos	78,6	-21,3	-17,9
3. TRANSPORTE	100,5	-12,1	-16,0
Transporte terrestre	98,2	-13,1	-18,4
Transporte marítimo	88,5	-15,6	-10,7
Transporte aéreo	94,7	-19,8	-18,4
Almacenamiento y actividades anexas al transporte	102,8	-10,3	-13,6
Actividades postales y de correos	123,0	1,5	-7,7
4. TECNOLOGÍAS DE LA INFORMACIÓN	110,4	-3,6	-5,9
Edición	90,2	-5,1	-9,6
Actividades cinematográficas y edición musical	115,5	-16,7	-12,8
Programación y emisión de radio y televisión	112,0	-3,3	-13,4
Telecomunicaciones	104,5	-2,6	-4,4
Programación y consultoría informática	133,3	-1,0	-2,4
Servicios de información	125,8	-1,3	-3,9
5. SERVICIOS A EMPRESAS	101,3	-10,8	-12,8
Asesoría jurídica y económica	101,2	-15,1	-12,1
Servicios técnicos de arquitectura e ingeniería	100,2	-9,5	-14,3
Publicidad y estudios de mercado	95,6	-14,0	-18,2
Actividades relacionadas con el empleo	73,2	-34,4	-38,1
Actividades de seguridad e investigación	120,8	-2,5	0,5
Actividades de limpieza	121,4	-5,6	-5,8
Actividades administrativas de oficina	109,0	1,2	-3,7
Otras actividades profesionales	83,2	-9,6	-13,7

Indicadores de actividad del sector servicios

Base 2005

Marzo 2009

Datos provisionales

1.2. Índices mensuales de cifra de negocios corregidos de efecto calendario

	Índice sin corregir	% de variación sobre año anterior		Índice corregido de efecto calendario	% de variación sobre año anterior	
		Mismo mes	Media de lo que va de año		Mismo mes	Media de lo que va de año
Índice General	94,3	-14,8	-17,7	93,9	-18,5	-18,2
Comercio	91,5	-16,9	-20,4	91,0	-21,2	-21,0
Turismo	87,4	-16,3	-12,7	87,7	-12,4	-10,6
Transporte	100,5	-12,1	-16,0	100,1	-15,6	-17,0
Tecnologías de la Información	110,4	-3,6	-5,9	110,2	-4,1	-6,0
Servicios a empresas	101,3	-10,8	-12,8	100,8	-15,4	-14,2

Indicadores de actividad del sector servicios

Base 2005

Marzo 2009

Datos provisionales

1.3. Índices mensuales de personal ocupado por sectores

	Índice marzo	% de variación sobre año anterior	
		Mismo mes	Media de lo que va de año
ÍNDICE GENERAL	97,9	-6,5	-5,8
1. COMERCIO	98,7	-5,4	-4,8
Venta y reparación de vehículos y motocicletas	95,7	-7,9	-7,3
- Venta de vehículos, motocicletas y repuestos	94,5	-9,7	-8,8
- Mantenimiento y reparación de vehículos	97,3	-5,6	-5,4
Comercio al por mayor	98,6	-6,8	-6,0
- Intermediarios del comercio	94,6	-3,4	-2,9
- Materias primas agrarias y de animales vivos	100,4	-2,4	-1,7
- Productos alimenticios, bebidas y tabaco	98,4	-4,8	-3,9
- Artículos de uso doméstico	99,5	-6,5	-5,9
- Equipos para las tecnologías de la información	104,4	-5,8	-5,0
- Otra maquinaria, equipos y suministros	99,7	-9,5	-8,2
- Combustibles, metales y otros	96,6	-10,4	-9,5
- Comercio al por mayor no especializado	102,9	-3,3	-2,5
Comercio al por menor	99,3	-4,0	-3,6
2. TURISMO	92,8	-7,8	-6,6
Servicios de alojamiento	84,2	-13,6	-11,1
Servicios de comidas y bebidas	95,0	-6,3	-5,4
Agencias de viaje y operadores turísticos	97,4	-7,1	-5,9
3. TRANSPORTE	99,0	-5,4	-4,8
Transporte terrestre	98,9	-6,6	-5,9
Transporte marítimo	91,9	-6,8	-5,4
Transporte aéreo	92,9	-5,5	-5,3
Almacenamiento y actividades anexas al transporte	102,5	-2,8	-2,2
Actividades postales y de correos	96,1	-3,4	-3,1
4. TECNOLOGÍAS DE LA INFORMACIÓN	105,4	-1,6	-0,9
Edición	98,4	-3,6	-3,6
Actividades cinematográficas y edición musical	95,7	-9,5	-8,2
Programación y emisión de radio y televisión	102,4	-0,3	-0,1
Telecomunicaciones	91,0	-3,1	-2,2
Programación y consultoría informática	116,5	0,6	1,4
Servicios de información	110,5	2,5	2,7
5. SERVICIOS A EMPRESAS	97,9	-9,2	-8,4
Asesoría jurídica y económica	106,1	-1,9	-1,6
Servicios técnicos de arquitectura e ingeniería	107,1	-3,8	-3,3
Publicidad y estudios de mercado	93,0	-13,4	-10,1
Actividades relacionadas con el empleo	63,0	-38,4	-38,1
Actividades de seguridad e investigación	114,2	-2,3	-0,5
Actividades de limpieza	103,6	-4,7	-3,9
Actividades administrativas de oficina	98,0	-5,9	-4,2
Otras actividades profesionales	99,1	-6,0	-5,4

Indicadores de actividad del sector servicios

Base 2005

Marzo 2009

Datos provisionales

1.4. Índices generales de cifra de negocios de comunidades autónomas

	Índice marzo	% de variación sobre año anterior	
		Mismo mes	Media de lo que va de año
TOTAL	94,3	-14,8	-17,7
Andalucía	92,0	-16,2	-17,7
Aragón	99,0	-11,7	-15,1
Asturias (Principado de)	97,2	-14,2	-15,4
Baleares (Illes)	78,9	-16,5	-18,2
Canarias	90,8	-17,9	-18,5
Cantabria	94,4	-8,0	-13,1
Castilla y León	94,9	-13,5	-18,2
Castilla-La Mancha	89,8	-18,5	-21,3
Cataluña	93,9	-15,5	-18,4
Comunitat Valenciana	88,2	-15,5	-19,0
Extremadura	95,5	-11,5	-13,3
Galicia	104,0	-8,5	-12,0
Madrid (Comunidad de)	97,0	-15,5	-18,5
Murcia (Región de)	92,5	-15,2	-18,7
Navarra (Comunidad Foral de)	95,4	-13,6	-17,1
País Vasco	98,6	-9,5	-14,4
Rioja (La)	99,5	-12,6	-15,6

Indicadores de actividad del sector servicios

Base 2005

Marzo 2009

Datos provisionales

1.5. Índices generales de personal ocupado de comunidades autónomas

	Índice marzo	% de variación sobre año anterior	
		Mismo mes	Media de lo que va de año
TOTAL	97,9	-6,5	-5,8
Andalucía	99,5	-7,1	-6,1
Aragón	97,5	-6,5	-5,9
Asturias (Principado de)	102,2	-4,0	-2,8
Baleares (Illes)	91,5	-6,2	-5,5
Canarias	93,9	-8,4	-7,6
Cantabria	99,8	-3,4	-3,0
Castilla y León	100,4	-5,0	-4,4
Castilla-La Mancha	96,7	-6,6	-6,2
Cataluña	96,1	-7,3	-6,5
Comunitat Valenciana	95,4	-8,3	-7,5
Extremadura	99,5	-4,4	-4,1
Galicia	103,2	-2,8	-2,4
Madrid (Comunidad de)	98,6	-6,6	-5,7
Murcia (Región de)	100,5	-5,6	-5,5
Navarra (Comunidad Foral de)	99,7	-5,9	-5,3
País Vasco	99,4	-4,4	-4,1
Rioja (La)	98,3	-6,5	-6,6