

10 de julio de 2014

Indicadores de Confianza Empresarial (ICE)
Tercer trimestre de 2014

El Índice de Confianza Empresarial Armonizado (ICEA) aumenta un 4,0% respecto al segundo trimestre de 2014

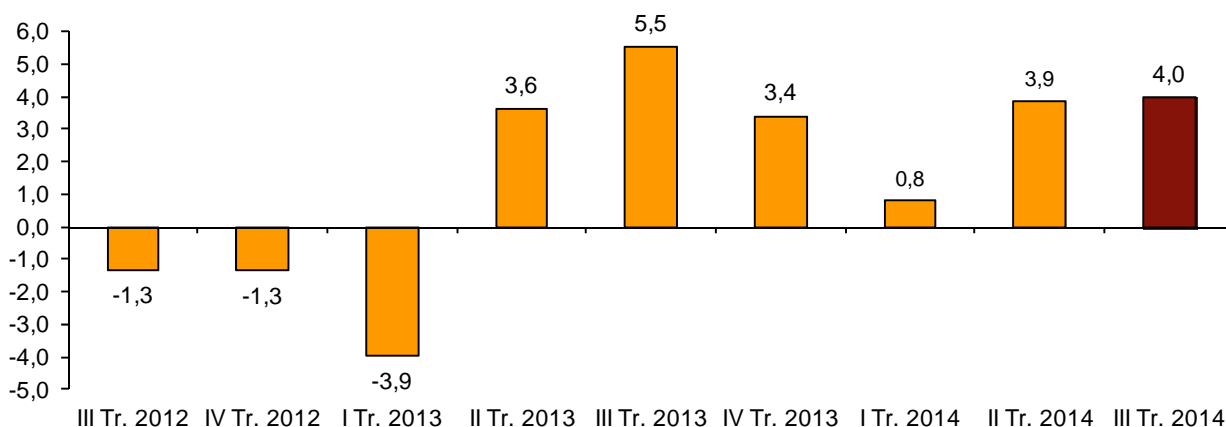
El 17,3% de los establecimientos empresariales son optimistas sobre la marcha de su negocio, frente al 16,0% del trimestre anterior

Evolución del Índice de Confianza Empresarial Armonizado

El Índice de Confianza Empresarial Armonizado (ICEA) registra en el tercer trimestre de 2014 un aumento del 4,0% respecto al segundo trimestre de 2014, mostrando así un incremento en la confianza de los empresarios.

La confianza empresarial aumenta en todos los sectores de actividad, en todos los intervalos de tamaño de los establecimientos empresariales y en todas las comunidades autónomas, excepto en Canarias.

Índice de Confianza Empresarial Armonizado (ICEA)
Tasa trimestral



Opiniones respecto al trimestre que comienza (Expectativas)

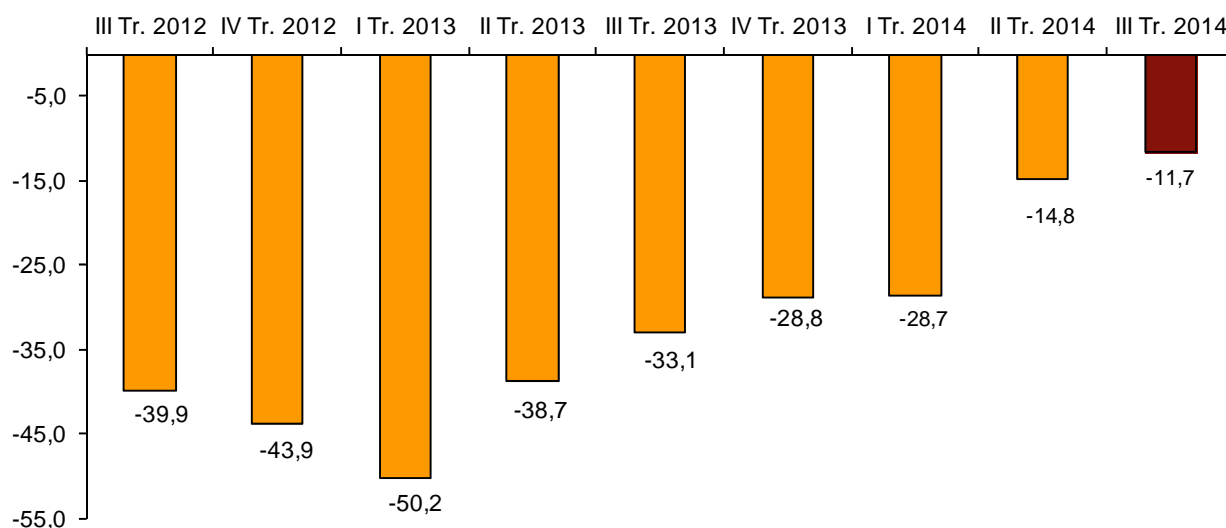
El 17,3% de los gestores de establecimientos empresariales considera que la marcha de su negocio será favorable en el tercer trimestre de 2014, mientras que el 29,0% opina que será desfavorable. El 53,7% restante considera que será normal.

La diferencia entre el porcentaje de respuestas favorables y desfavorables, denominada *Balance de Expectativas*, se sitúa en -11,7 puntos para el total de España, frente a los -14,8 del trimestre anterior.

Opiniones respecto al trimestre que comienza (Expectativas)

Periodo	Favorables (%) (optimistas)	Normales (%)	Desfavorables (%) (pesimistas)	Saldo (optimistas - pesimistas)
2012 Trimestre III	7,3	45,5	47,2	-39,9
Trimestre IV	6,2	43,7	50,1	-43,9
2013 Trimestre I	5,8	38,2	56,0	-50,2
Trimestre II	8,3	44,7	47,0	-38,7
Trimestre III	10,9	45,1	44,0	-33,1
Trimestre IV	11,6	48,0	40,4	-28,8
2014 Trimestre I	11,0	49,3	39,7	-28,7
Trimestre II	16,0	53,2	30,8	-14,8
Trimestre III	17,3	53,7	29,0	-11,7

Evolución del Saldo de Expectativas



Opiniones respecto al trimestre que finaliza (Situación)

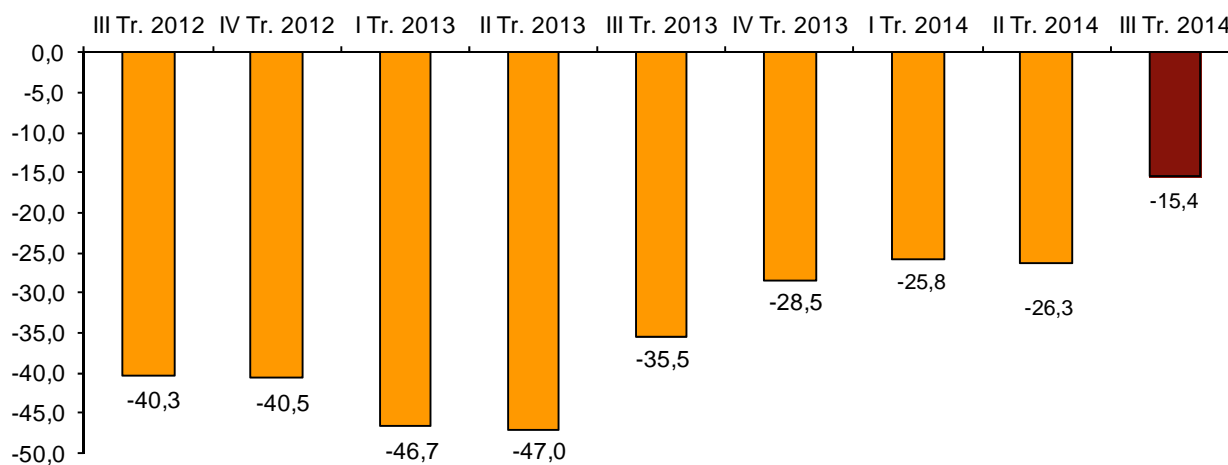
El 15,3% de los gestores de establecimientos empresariales ha tenido una opinión favorable sobre la marcha de su negocio en el segundo trimestre de 2014. Por su parte, el 30,7% ha opinado de forma desfavorable.

La diferencia entre los porcentajes de respuesta favorables y desfavorables referidas al trimestre finalizado, denominada *Balance de Situación*, se situó en -15,4 puntos, empeorando ligeramente las *Expectativas* manifestadas previamente para ese trimestre, que fueron de -14,8 puntos.

Opiniones respecto al trimestre finalizado (Situación)

Periodo	Favorables (%) (optimistas)	Normales (%)	Desfavorables (%) (pesimistas)	Saldo (optimistas - pesimistas)
2012 Trimestre III	7,1	45,5	47,4	-40,3
Trimestre IV	7,3	44,9	47,8	-40,5
2013 Trimestre I	6,9	39,5	53,6	-46,7
Trimestre II	6,1	40,8	53,1	-47,0
Trimestre III	9,4	45,7	44,9	-35,5
Trimestre IV	12,1	47,3	40,6	-28,5
2014 Trimestre I	13,0	48,2	38,8	-25,8
Trimestre II	12,3	49,1	38,6	-26,3
Trimestre III	15,3	54,0	30,7	-15,4

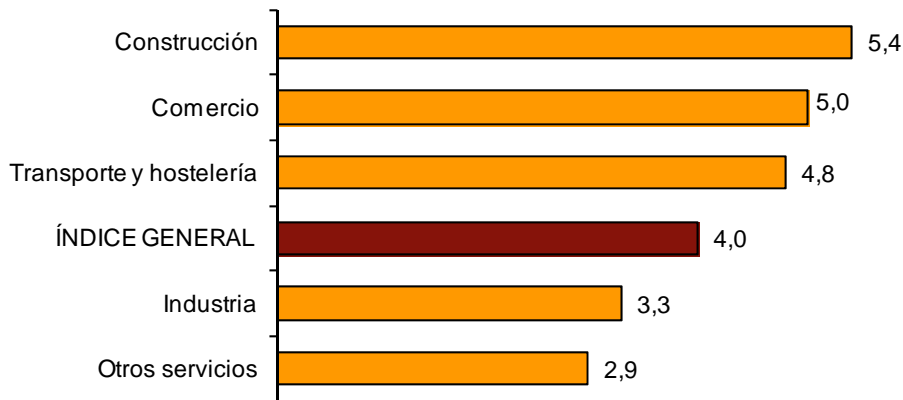
Evolución del Saldo de Situación



Índice de Confianza Empresarial Armonizado por sectores de actividad

Los cinco sectores de actividad analizados presentan una mejora de confianza en el tercer trimestre de 2014 respecto al segundo. *Construcción* registra el mayor incremento (5,4%) y *Otros servicios* el aumento más moderado (2,9%).

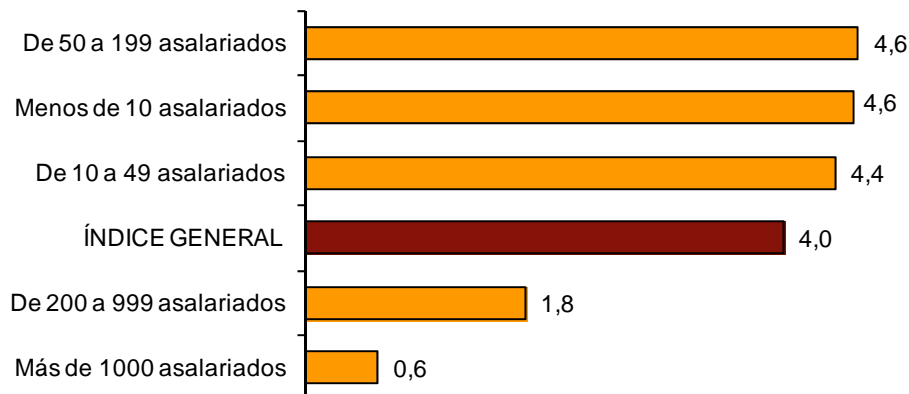
Tasa trimestral del ICEA Índice general y por sectores de actividad



Índice de Confianza Empresarial Armonizado por tamaño de los establecimientos

Los cinco tamaños de establecimientos analizados presentan una mejora de confianza respecto al segundo trimestre de 2014. Los *de 50 a 199 asalariados* registran el mayor aumento (4,6%) y los *de Más de 1000 asalariados* el menor (0,6%).

Tasa trimestral del ICEA Índice general y por tamaño de establecimientos

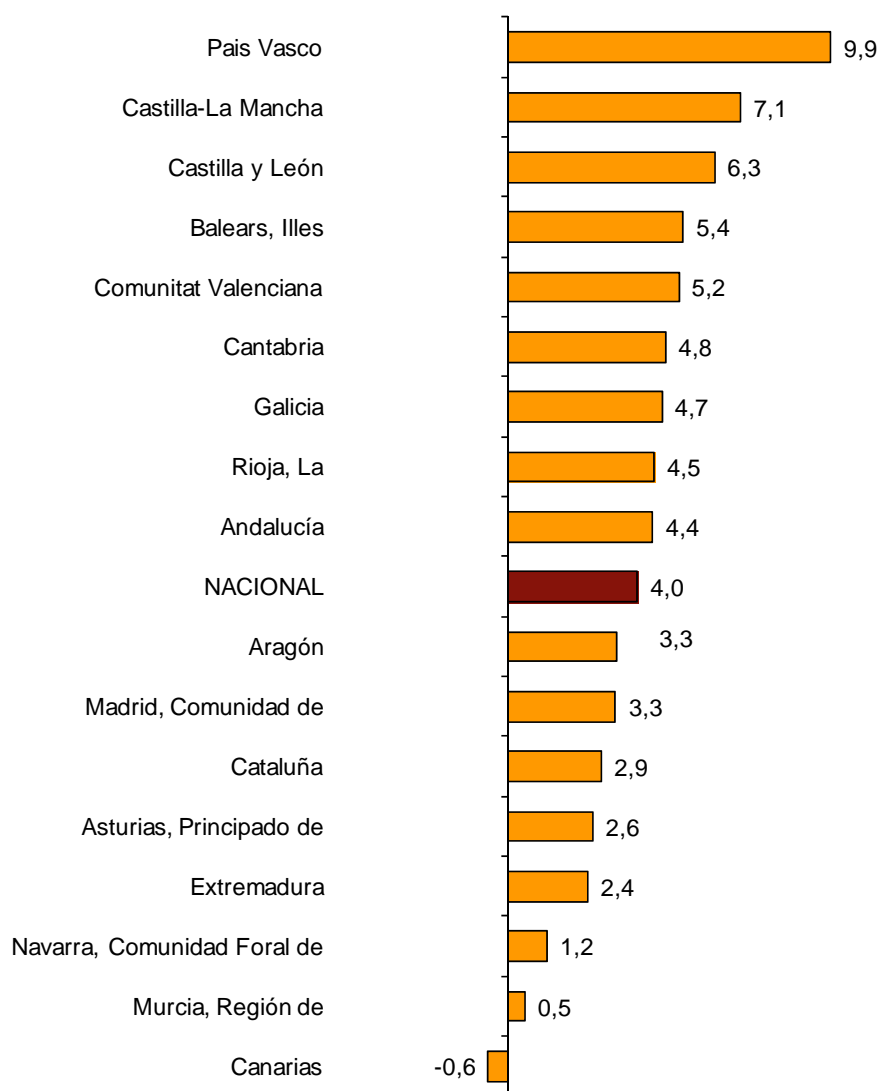


Índice de Confianza Empresarial Armonizado. Resultados por comunidades autónomas

La confianza empresarial aumenta en todas las comunidades autónomas en el tercer trimestre de 2014, excepto en Canarias (-0,6%).

País Vasco (9,9%), Castilla-La Mancha (7,1%) y Castilla y León (6,3%) presentan los mayores crecimientos respecto al trimestre anterior.

Tasa trimestral del ICEA Índice Nacional y por comunidades autónomas



Nota metodológica

La encuesta en la que se basan los Indicadores de Confianza Empresarial (ICE) es la primera opinática que realiza el INE y se elabora partiendo de una muestra representativa de establecimientos, cuyas opiniones comenzaron a recogerse desde el primer trimestre de 2012.

La metodología de la encuesta permite la integración de los datos análogos recogidos por los Organismos de Estadística de las CCAA, una vez verificada su homogeneidad para que puedan ser incorporados al proceso general de la encuesta y de acuerdo con los oportunos convenios suscritos al efecto.

En el primer trimestre de 2013 se integraron los datos procedentes de Andalucía, Illes Balears, Canarias, Castilla y León y Cataluña. Y desde el tercer trimestre de 2013, los de La Rioja.

El ámbito poblacional de la encuesta está formado por todos los establecimientos cuya actividad principal esté incluida en las secciones de la CNAE-2009: B a N (ambas inclusive, excepto la división 70), R (sólo divisiones 92 y 93) y S (sólo divisiones 95 y 96).

Los ICE recogen las opiniones de los gestores de los establecimientos sobre la marcha de su negocio para cada trimestre pasado y sobre sus expectativas para cada trimestre entrante. La metodología se basa en el índice **TANKAN** japonés, es decir, no hay ni ponderación ni elevación según las características del establecimiento pues la opinión de cada informante cuenta lo mismo.

Los ICE se elaboran y publican trimestralmente. Se consideran tres indicadores basados en la siguiente pregunta del cuestionario:

1. ¿Cómo valoraría la marcha del negocio en su establecimiento?

	Favorable	Normal	Desfavorable
1. En el trimestre que está acabando _____	<input type="checkbox"/>	<input type="checkbox"/>	<input type="checkbox"/>
2. Para el trimestre que va a comenzar _____	<input type="checkbox"/>	<input type="checkbox"/>	<input type="checkbox"/>

El **Indicador de expectativas armonizado** (denominado **Expectativas**) recoge la diferencia o saldo entre el porcentaje de respuestas favorables y desfavorables relativas al trimestre entrante. Puede oscilar entre -100 (todos los informantes son pesimistas -es decir, han marcado la casilla *Desfavorable*- de cara al próximo trimestre) y +100 (todos los informantes son optimistas -es decir, han marcado la casilla *Favorable*-).

Su interpretación intuitiva es directa y sencilla. Si las *Expectativas* son positivas, los optimistas superan a los pesimistas respecto al próximo trimestre.

El **Indicador de situación armonizado** (denominado **Situación**) es la diferencia o saldo entre el porcentaje de respuestas favorables y desfavorables relativas al trimestre que está acabando.

El **Índice de Confianza Empresarial Armonizado** (ICEA) se construye a partir de la *Situación* y de las *Expectativas*. La base actual de este índice es el primer trimestre del 2013, cuyo valor en ese primer trimestre es, por tanto, igual a 100.

Se difunde información de los tres indicadores para el total nacional y por sectores de actividad¹ y tamaño de los establecimientos. También para cada comunidad autónoma.

¹ Para la Industria y la Construcción, se puede encontrar más información sobre los indicadores de clima en la Encuesta de Coyuntura Industrial, elaborada por el Ministerio de Industria, Energía y Turismo.

Indicadores de Confianza Empresarial Tercer trimestre de 2014

10 de julio de 2014

1. Índice de Confianza Empresarial Armonizado por sectores

Periodo	TOTAL	Industria	Construcción	Comercio	Transporte y hostelería	Otros Servicios
2013 Trimestre I	100,0	100,0	100,0	100,0	100,0	100,0
Trimestre II	103,6	102,7	102,0	103,3	106,7	103,5
Trimestre III	109,3	109,4	105,9	111,1	115,6	107,0
Trimestre IV	113,0	110,9	109,1	117,1	119,2	110,9
2014 Trimestre I	113,9	112,5	112,2	118,9	116,5	111,6
Trimestre II	118,3	116,8	116,0	121,8	124,9	115,6
Trimestre III	123,0	120,6	122,3	127,9	130,9	119,0

2. Índice de Confianza Empresarial Armonizado por tamaño

Periodo	TOTAL	Menos de 10 asalariados	De 10 a 49 asalariados	De 50 a 199 asalariados	De 200 a 999 asalariados	Más de 1000 asalariados
2013 Trimestre I	100,0	100,0	100,0	100,0	100,0	100,0
Trimestre II	103,6	104,6	103,7	103,0	101,7	101,3
Trimestre III	109,3	110,5	110,0	109,2	107,1	101,8
Trimestre IV	113,0	114,1	114,5	112,3	110,1	107,4
2014 Trimestre I	113,9	112,4	115,8	115,0	114,2	109,9
Trimestre II	118,3	118,5	120,3	119,6	114,7	115,0
Trimestre III	123,0	123,9	125,6	125,1	116,8	115,7

3. Índice de Confianza Empresarial Armonizado por comunidades autónomas

Periodo	NACIONAL	Andalucía	Aragón	Asturias, Principado de	Balears, Illes	Canarias
2013 Trimestre I	100,0	100,0	100,0	100,0	100,0	100,0
Trimestre II	103,6	105,2	103,0	105,2	111,8	103,1
Trimestre III	109,3	112,8	110,2	110,5	123,1	103,9
Trimestre IV	113,0	115,7	113,0	116,3	119,0	113,5
2014 Trimestre I	113,9	116,7	114,5	118,2	114,5	115,8
Trimestre II	118,3	119,2	120,2	118,9	126,3	117,8
Trimestre III	123,0	124,5	124,2	122,0	133,1	117,1

Periodo	Cantabria	Castilla y León	Castilla- La Mancha	Cataluña	Comunitat Valenciana	Extremadura
2013 Trimestre I	100,0	100,0	100,0	100,0	100,0	100,0
Trimestre II	106,7	103,2	106,5	105,6	100,7	96,2
Trimestre III	108,6	110,8	113,8	112,6	105,6	105,6
Trimestre IV	112,7	115,5	114,1	115,5	107,3	107,3
2014 Trimestre I	117,5	113,0	114,5	118,6	107,3	111,7
Trimestre II	119,9	119,9	117,6	125,5	110,6	114,4
Trimestre III	125,7	127,5	126,0	129,1	116,4	117,2

Periodo	Galicia	Madrid, Comunidad de	Murcia, Región de	Navarra, Comunidad Foral	País Vasco	Rioja, La
2013 Trimestre I	100,0	100,0	100,0	100,0	100,0	100,0
Trimestre II	98,9	103,2	102,1	105,6	104,4	102,4
Trimestre III	106,4	106,6	107,3	110,2	105,4	110,8
Trimestre IV	114,6	110,1	110,4	112,9	111,3	115,3
2014 Trimestre I	110,3	114,0	109,8	113,5	111,5	112,9
Trimestre II	114,3	114,6	116,8	125,2	113,0	118,2
Trimestre III	119,7	118,4	117,4	126,7	124,2	123,5

4. Opiniones respecto al trimestre que comienza (Expectativas) por sectores

Sectores de actividad	Favorables (%) (optimistas)	Normales (%)	Desfavorables (%) (pesimistas)	Saldo (optimistas - pesimistas)
TOTAL	17,3	53,7	29,0	-11,7
Industria	19,3	55,7	25,0	-5,7
Construcción	12,3	46,4	41,3	-29,0
Comercio	17,8	53,7	28,5	-10,7
Transporte y hostelería	22,1	48,4	29,5	-7,4
Otros servicios	15,6	57,3	27,1	-11,5

5. Opiniones respecto al trimestre que comienza (Expectativas) por tamaño

Tamaño del establecimiento	Favorables (%) (optimistas)	Normales (%)	Desfavorables (%) (pesimistas)	Saldo (optimistas - pesimistas)
TOTAL	17,3	53,7	29,0	-11,7
Menos de 10 asalariados	14,9	48,2	36,9	-22,0
De 10 a 49 asalariados	17,8	55,1	27,1	-9,3
De 50 a 199 asalariados	23,7	56,2	20,1	3,6
De 200 a 999 asalariados	17,9	61,4	20,7	-2,8
Más de 1000 asalariados	18,3	69,0	12,7	5,6

6. Opiniones respecto al trimestre que comienza (Expectativas) por comunidades autónomas

	Favorables (%) (optimistas)	Normales (%)	Desfavorables (%) (pesimistas)	Saldo (optimistas - pesimistas)
NACIONAL	17,3	53,7	29,0	-11,7
Andalucía	18,5	50,9	30,6	-12,1
Aragón	14,4	55,2	30,4	-16,0
Asturias, Principado de	13,7	54,9	31,4	-17,7
Baleares, Illes	24,6	51,6	23,8	0,8
Canarias	18,7	50,2	31,1	-12,4
Cantabria	15,3	52,0	32,7	-17,4
Castilla y León	18,9	49,4	31,7	-12,8
Castilla- La Mancha	14,5	49,3	36,2	-21,7
Cataluña	19,9	58,2	21,9	-2,0
Comunitat Valenciana	16,0	56,2	27,8	-11,8
Extremadura	14,2	47,5	38,3	-24,1
Galicia	18,4	52,2	29,4	-11,0
Madrid, Comunidad de	15,5	57,6	26,9	-11,4
Murcia, Región de	14,8	53,9	31,3	-16,5
Navarra, Comunidad Foral de	18,2	57,2	24,6	-6,4
País Vasco	19,3	52,7	28,0	-8,7
Rioja, La	15,9	56,4	27,7	-11,8

7. Opiniones respecto al trimestre finalizado (Situación) por sectores

Sectores de actividad	Favorables (%) (optimistas)	Normales (%)	Desfavorables (%) (pesimistas)	Saldo (optimistas - pesimistas)
TOTAL	15,3	54,0	30,7	-15,4
Industria	20,1	54,7	25,2	-5,1
Construcción	12,1	46,0	41,9	-29,8
Comercio	14,1	52,2	33,7	-19,6
Transporte y hostelería	16,9	52,6	30,5	-13,6
Otros servicios	14,1	57,7	28,2	-14,1

8. Opiniones respecto al trimestre finalizado (Situación) por tamaño

Tamaño del establecimiento	Favorables (%) (optimistas)	Normales (%)	Desfavorables (%) (pesimistas)	Saldo (optimistas - pesimistas)
TOTAL	15,3	54,0	30,7	-15,4
Menos de 10 asalariados	11,1	50,6	38,3	-27,2
De 10 a 49 asalariados	16,8	53,7	29,5	-12,7
De 50 a 199 asalariados	22,2	55,3	22,5	-0,3
De 200 a 999 asalariados	18,7	59,3	22,0	-3,3
Más de 1000 asalariados	19,0	66,4	14,6	4,4

9. Opiniones respecto al trimestre finalizado (Situación) por comunidades autónomas

	Favorables (%) (optimistas)	Normales (%)	Desfavorables (%) (pesimistas)	Saldo (optimistas - pesimistas)
NACIONAL	15,3	54,0	30,7	-15,4
Andalucía	15,6	53,0	31,4	-15,8
Aragón	12,7	56,9	30,4	-17,7
Asturias, Principado de	8,7	56,2	35,1	-26,4
Baleares, Illes	17,9	55,7	26,4	-8,5
Canarias	14,6	52,4	33,0	-18,4
Cantabria	10,2	50,7	39,1	-28,9
Castilla y León	15,2	49,9	34,9	-19,7
Castilla- La Mancha	13,2	44,7	42,1	-28,9
Cataluña	20,7	55,8	23,5	-2,8
Comunitat Valenciana	15,7	57,4	26,9	-11,2
Extremadura	13,6	44,7	41,7	-28,1
Galicia	14,4	51,4	34,2	-19,8
Madrid, Comunidad de	15,8	57,2	27,0	-11,2
Murcia, Región de	14,5	61,3	24,2	-9,7
Navarra, Comunidad Foral de	17,9	52,3	29,8	-11,9
País Vasco	17,6	55,2	27,2	-9,6
Rioja, La	13,8	56,7	29,5	-15,7

10. Otras variables económicas. Opiniones respecto al trimestre que comienza

Variables económicas	Aumentará	Se mantendrá estable	Disminuirá	Saldo (aumento - disminución)
Empleo (personal contratado)	9,9	74,9	15,2	-5,3
Nivel de precios	4,1	82,7	13,2	-9,1

11. Otras variables económicas. Opiniones respecto al trimestre finalizado

Variables económicas	Aumentó	Se mantuvo estable	Disminuyó	Saldo (aumento - disminución)
Empleo (personal contratado)	12,0	72,3	15,7	-3,7
Nivel de precios	4,2	77,3	18,5	-14,3