

10 de marzo de 2016

Índice de Coste Laboral Armonizado (ICLA). Base 2012
Cuarto trimestre de 2015. *Datos provisionales*

La variación trimestral del coste por hora trabajada, una vez eliminados los efectos de calendario y estacionalidad, es del 0,7%

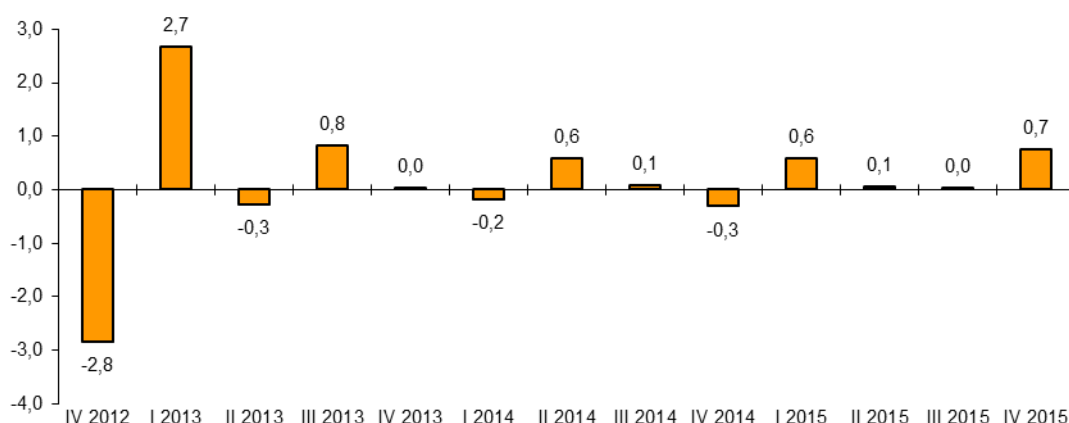
El coste por hora trabajada aumenta un 1,4% en tasa anual en la serie corregida de efectos de calendario y estacionalidad, y un 1,8% en la serie original

Evolución trimestral del Índice

La variación trimestral del ICLA –que mide el coste laboral por hora trabajada manteniendo constante la estructura por ramas de actividad– entre el cuarto y el tercer trimestre de 2015, eliminando tanto el efecto de calendario como la estacionalidad, es del 0,7%.

Índice de Coste Laboral.

Corregido de efectos estacionales y de calendario. Tasa trimestral



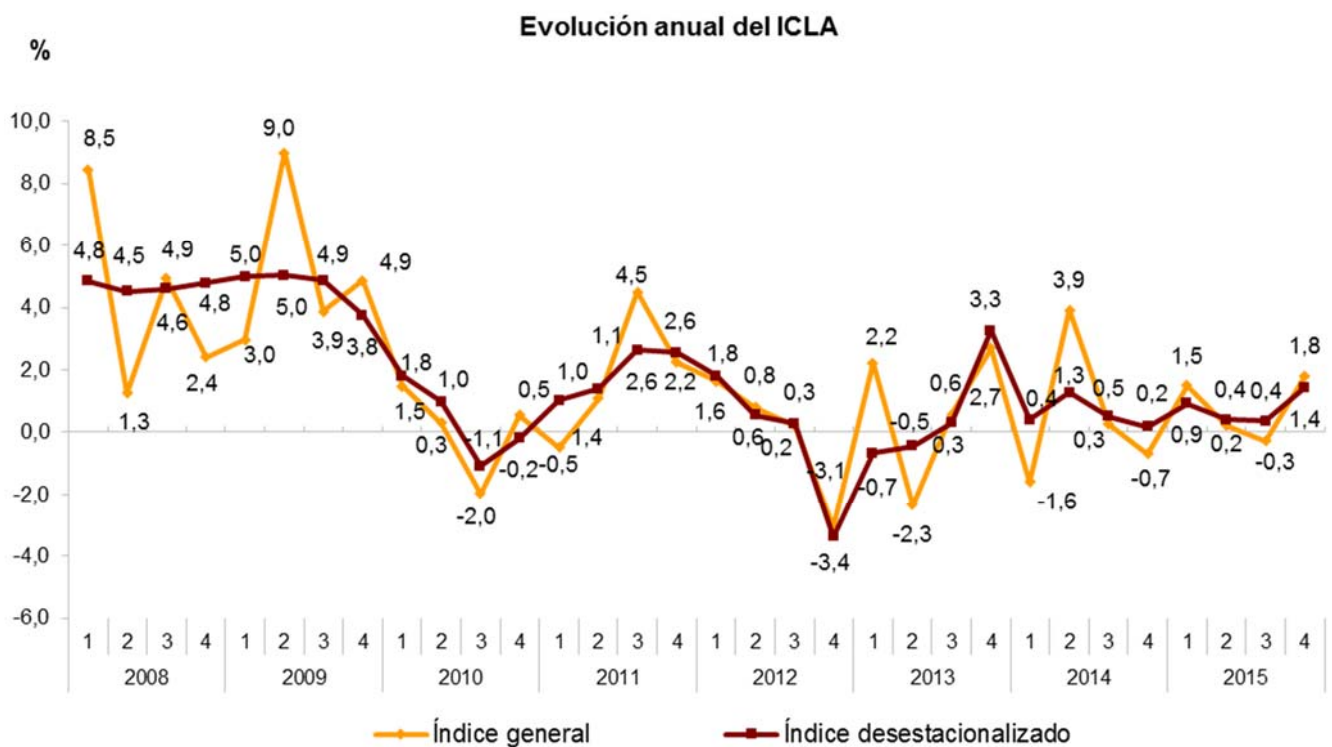
Sin tener en cuenta el ajuste estacional y de calendario, la tasa trimestral es del 1,7% debido, fundamentalmente, al mayor peso de las pagas extraordinarias y atrasos en el cuarto trimestre del año respecto al tercero.

Evolución anual del Índice

El coste por hora trabajada aumenta un 1,8% en el cuarto trimestre respecto al mismo periodo del año anterior.

Si se eliminan los efectos estacionales y de calendario, la variación anual del coste por hora es del 1,4%.

Por otro lado, se han revisado los datos provisionales del Índice de Coste Laboral Armonizado correspondientes al tercer trimestre de 2015, siendo el índice final de 105,0 puntos. Corregido de efectos de calendario y desestacionalizado, la tasa de variación anual se sitúa en el 0,4%.



Resultados por secciones de actividad

Evolución del Índice de Coste Laboral Armonizado en el cuarto trimestre de 2015 por secciones de actividad

	Índice general		Índice desestacionalizado y corregido de calendario	
	Índice ²	Tasa ¹	Índice ²	Tasa ¹
TOTAL DE ACTIVIDADES (Tasa trimestral)	106,7	1,7	102,6	0,7
TOTAL	106,7	1,8	102,6	1,4
B. Industrias extractivas	104,1	-0,3	99,3	-0,3
C. Industria manufacturera	106,4	-0,2	101,1	-0,6
D. Suministro de energía eléctrica, gas, vapor y aire acondicionado	99,5	-3,7	100,3	-3,4
E. Suministro de agua, actividades de saneamiento, gestión de residuos y descontaminación	111,6	4,6	106,9	4,4
F. Construcción	103,1	-2,2	97,3	-1,6
G. Comercio al por mayor y al por menor; reparación de vehículos de motor y motocicletas	102,5	1,1	99,2	0,9
H. Transporte y almacenamiento	102,3	1,4	99,9	0,6
I. Hostelería	109,9	0,6	103,5	0,9
J. Información y comunicaciones	103,5	3,3	102,3	3,2
K. Actividades financieras y de seguros	98,2	0,7	101,7	0,8
L. Actividades inmobiliarias	104,2	1,7	99,1	1,8
M. Actividades profesionales, científicas y técnicas	107,7	2,9	104,0	2,7
N. Actividades administrativas y servicios auxiliares	103,9	0,6	100,8	0,5
O. Administración pública y defensa; Seguridad Social obligatoria	120,7	5,8	110,4	4,3
P. Educación	101,7	1,1	102,6	1,3
Q. Actividades sanitarias y de servicios sociales	107,7	4,8	104,5	4,2
R. Actividades artísticas, recreativas y de entretenimiento	103,9	-4,9	98,2	-5,4
S. Otros servicios	101,0	-4,3	97,2	-4,5

¹ Mismo trimestre del año anterior

² Año base 2012

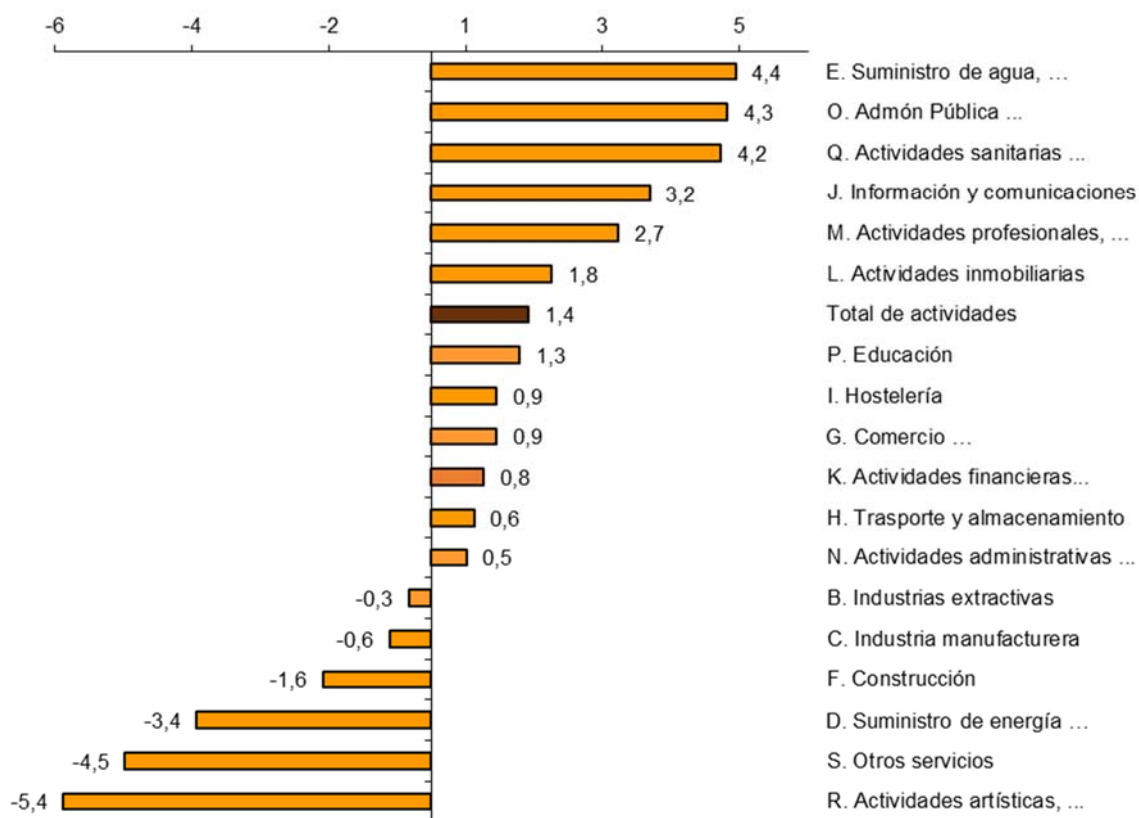
Las secciones de actividad que presentan los mayores crecimientos en tasa anual en este trimestre son *Administración pública y defensa; Seguridad Social obligatoria* (5,8%); *Actividades sanitarias y de servicios sociales* (4,8%) y *Suministro de agua, actividades de saneamiento, gestión de residuos y descontaminación* (4,6%).

Por su parte, los mayores descensos se registran en las *Actividades artísticas, recreativas y de entretenimiento* (-4,9%), *Otros servicios* (-4,3%) y *Suministro de energía eléctrica, gas, vapor y aire acondicionado* (-3,7%).

Si se eliminan los efectos estacionales y de calendario, las actividades con mayores tasas anuales son *Suministro de agua, actividades de saneamiento, gestión de residuos y descontaminación* (4,4%); *Administración pública y defensa; Seguridad Social obligatoria* (4,3%) y *Actividades sanitarias y de servicios sociales* (4,2%).

Por el contrario, *Actividades artísticas, recreativas y de entretenimiento* (-5,4%), *Otros servicios* (-4,5%) y *Suministro de energía eléctrica, gas, vapor y aire acondicionado* (-3,4%) registran los mayores descensos en las tasas anuales corregidas.

Tasa anual del índice desestacionalizado y corregido de calendario según las secciones de actividad de la CNAE-09



Más información en INEbase – www.ine.es

Todas las notas de prensa en: www.ine.es/prensa/prensa.htm

Gabinete de prensa: Teléfonos: 91 583 93 63 / 94 08 – Fax: 91 583 90 87 - gprensa@ine.es

Área de información: Teléfono: 91 583 91 00 – Fax: 91 583 91 58 – www.ine.es/infoine