

22 de marzo de 2013

**Índices de Cifras de Negocios en la Industria (ICN). Base 2010**  
Enero 2013. *Datos provisionales*

**La tasa anual del Índice General de Cifras de Negocios en la Industria se sitúa en el 0,0%, frente al -4,0% de diciembre**

**La variación mensual se sitúa en el -1,0% si se eliminan los efectos estacionales y de calendario**

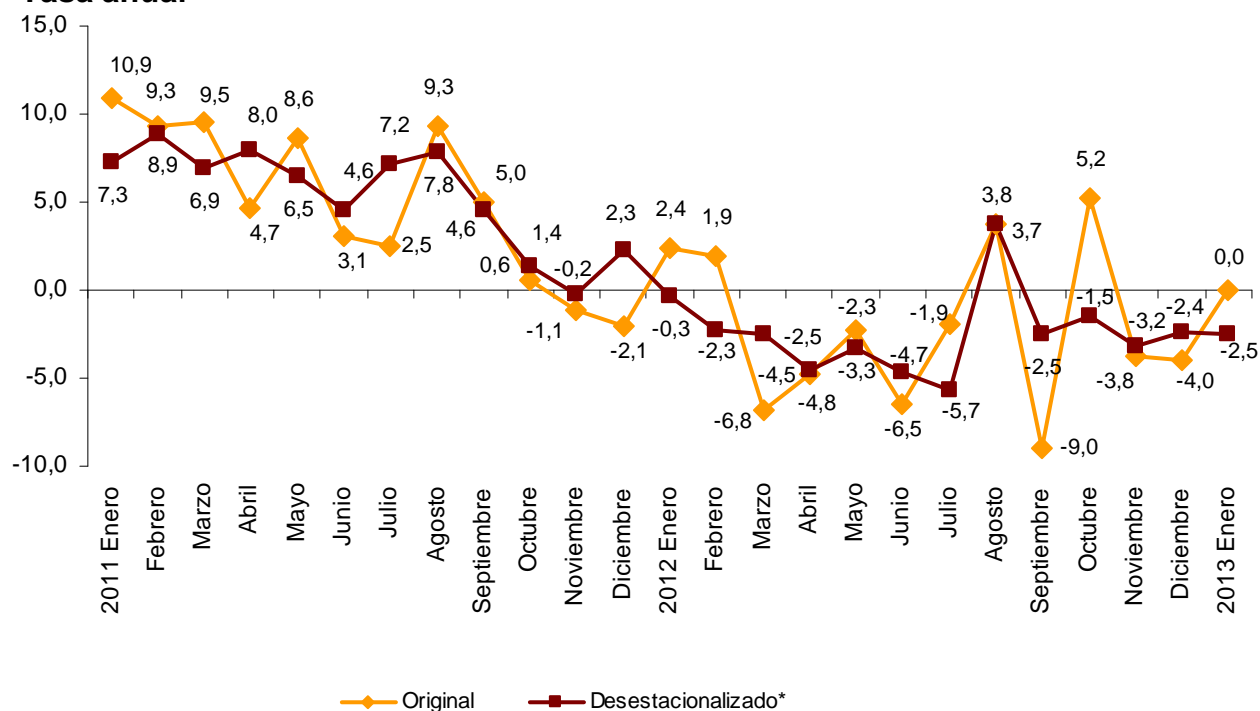
**El INE publica los primeros índices en base 2010 y comienza a difundirlos corregidos de efectos estacionales y de calendario**

El Índice General de Cifras de Negocios en la Industria (ICN) no experimenta ninguna variación respecto a enero de 2012. La tasa anual de la serie original (0,0%) es cuatro puntos superior a la de diciembre.

Si se eliminan los efectos estacionales y de calendario, la tasa es del -2,5%, prácticamente la misma que la de diciembre.

**Índice General de Cifra de Negocios en la Industria**

**Tasa anual**



\* Desestacionalizado: Corregido de efectos estacionales y de calendario.

## Evolución anual de la cifra de negocios por destino económico de los bienes

Todos los sectores industriales registran tasa anuales negativas en enero, excepto los Bienes de consumo no duradero.

El que presenta el mayor aumento es Bienes de consumo no duradero, con una variación anual del 4,6%. Por su parte los Bienes de consumo duradero registran la mayor bajada, con una tasa del -5,8%.

## Índices nacionales por destino económico

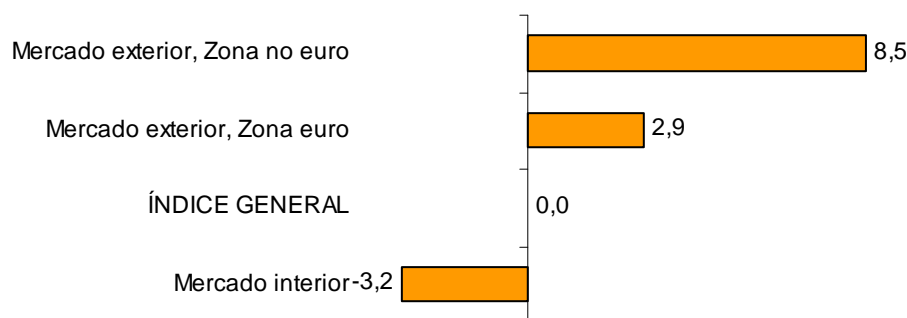
	Índice original	% de variación Anual	Índice desestacionalizado	% de variación Anual
ÍNDICE GENERAL	96,4	0,0	101,2	-2,5
1. BIENES DE CONSUMO	94,9	3,9	100,9	1,0
1.1. Bienes de consumo duradero	63,6	-5,8	72,6	-9,1
1.2. Bienes de consumo no duradero	98,1	4,6	102,8	0,3
2. Bienes de equipo	82,0	-2,9	91,3	-5,1
3. Bienes intermedios	96,7	-0,9	97,9	-3,6
4. Energía	142,8	-1,8	150,5	-2,4

## Evolución anual de la cifra de negocios por mercado

Los índices obtenidos según el mercado al que se facture el producto aumentan respecto al mismo mes del año anterior en todos los casos, excepto en el Mercado interior, que desciende un 3,2%.

El mayor incremento se produce en la cifra de negocios proveniente de la zona no euro del mercado exterior, con una tasa del 8,5%.

### Tasa anual del ICN Índice general y por mercado



En un análisis más detallado, se pueden observar las actividades con las tasas anuales mayores y menores en el mes de enero.

## Actividades con las tasas anuales más altas

	Índice original	% de variación anual
Fabricación de productos de molinería, almidones, amiláceos y de alimentación animal	131,0	15,7
Fabricación de aparatos domésticos	91,0	9,3
Fabricación de bebidas	78,9	8,1
Industrias alimentarias (excepto productos de molinería y de alimentación animal)	103,9	7,4
Industria del tabaco	82,4	5,5

## Actividades con las tasas anuales más bajas

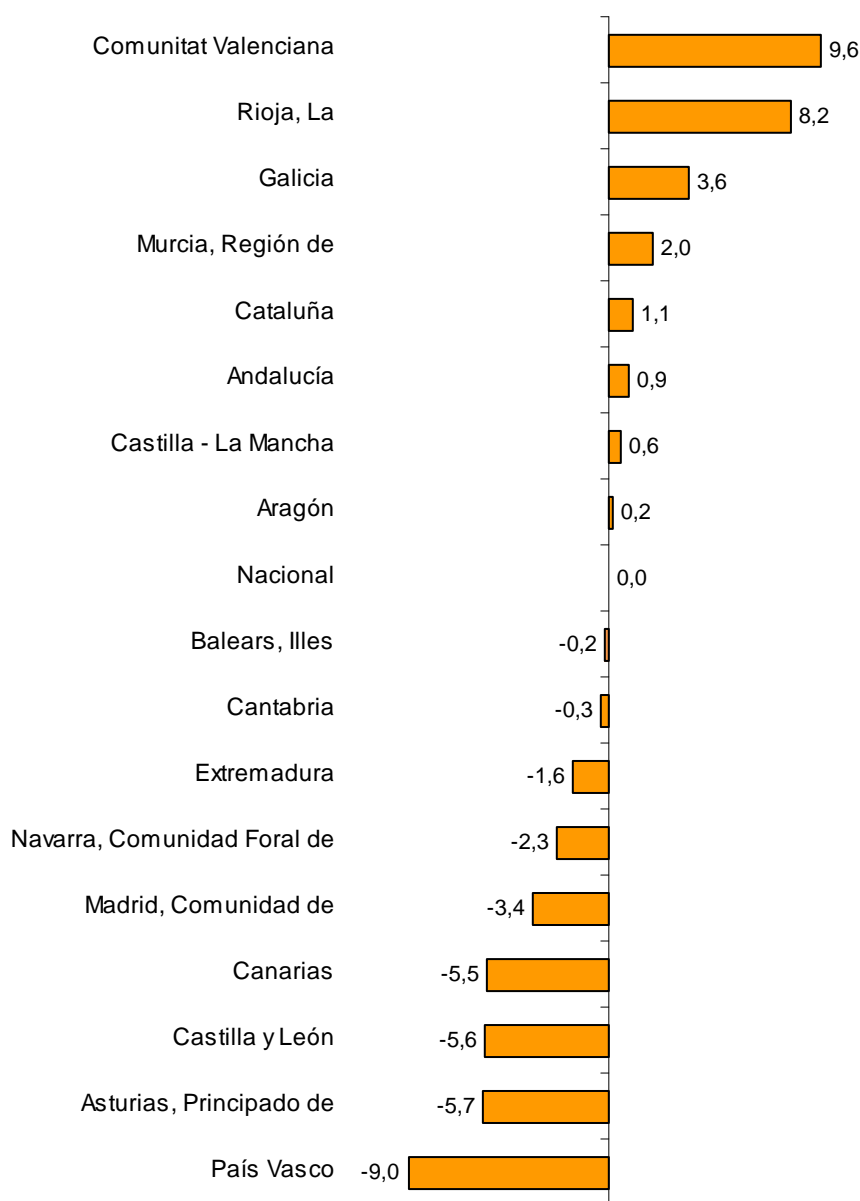
	Índice original	% de variación anual
Extracción de antracita, hulla y lignito	42,4	-68,8
Fabricación de productos electrónicos de consumo, instrumentos de óptica y equipo fotográfico	6,1	-65,6
Fabricación de motocicletas, bicicletas, vehículos para discapacitados y otros	40,1	-29,6
Confección de prendas de vestir	88,9	-16,0
Construcción naval, ferroviaria, aeronáutica y espacial. Vehículos de combate	50,0	-15,7

## Resultados por comunidades autónomas. Tasas de variación anual de la cifra de negocios

Casi la mitad de las comunidades autónomas incrementan su cifra de negocios respecto a enero de 2012.

Los mayores aumentos se registran en Comunitat Valenciana (9,6%) y La Rioja (8,2%). Por su parte, País Vasco (-9,0%) y Principado de Asturias (-5,7%) muestran las mayores bajadas.

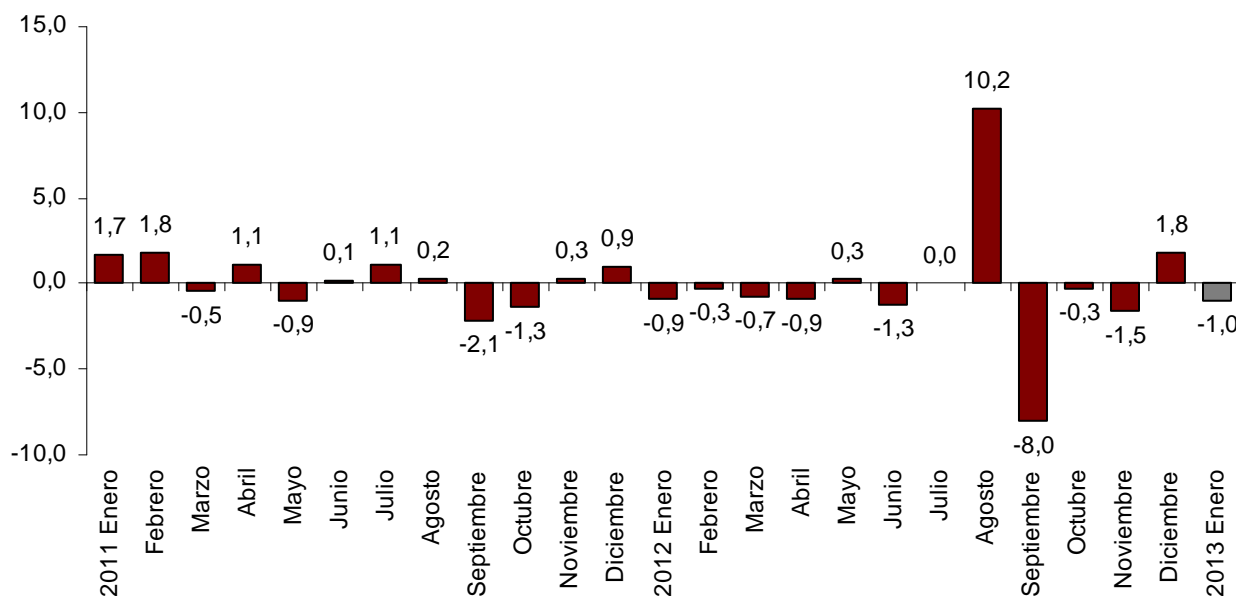
### Índice General por comunidades autónomas Tasa anual de la cifra de negocios



## Evolución mensual del ICN corregido de efectos estacionales y de calendario

La variación mensual del Índice General de Cifras de Negocios en la Industria entre los meses de enero de 2013 y diciembre de 2012 eliminando los efectos estacionales y de calendario es del  $-1,0\%$ . Esta tasa es casi tres puntos inferior a la de diciembre.

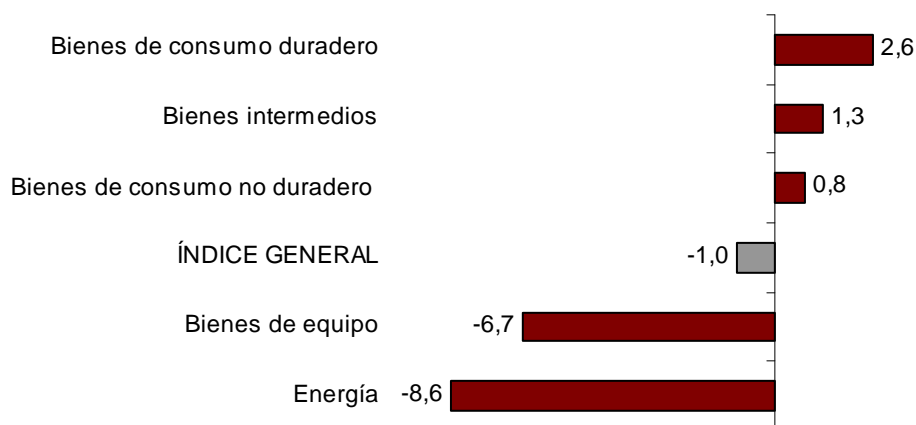
### Índice General de Cifra de Negocios Corregido de efectos estacionales y de calendario. Tasa mensual



## Evolución mensual por destino de los bienes

Si se eliminan los efectos estacionales y de calendario el sector que presenta la mayor tasa mensual positiva es Bienes de Consumo Duradero ( $2,6\%$ ). En el lado contrario destacan los descensos de Energía ( $-8,6\%$ ) y Bienes de equipo ( $-6,7\%$ ).

### Tasa mensual del ICN Índice general y por destino económico corregido de efectos estacionales y de calendario



## Anexo informativo

### Principales características del Índice de Cifras de Negocios (ICN) en base 2010

El Instituto Nacional de Estadística (INE) publica hoy el Índice de Cifras de Negocios en la Industria (ICN) en base 2010. De esta forma, se da cumplimiento al Reglamento (CE) Nº 1165/98 del Consejo sobre las estadísticas coyunturales, donde se establece que los estados miembros deben cambiar la base cada cinco años, concretamente en los terminados en cero y en cinco. Este cambio debe realizarse dentro de los tres años después del fin de este nuevo año base.

El cambio de base consiste en la revisión y actualización de los componentes que conforman el cálculo del índice. El objetivo es conseguir un indicador que se adapte a los cambios producidos en los últimos cinco años en las distintas actividades del sector industrial, de manera que mida la evolución de dicho sector de forma más precisa, lo que dará como resultado un ICN más representativo.

#### Actualización de la muestra y estructura de ponderaciones

##### - Muestra

Uno de los aspectos más importantes en el proceso de cambio de base es la actualización de la muestra. Para ello se realiza un estudio completo de las actividades industriales, las ponderaciones y la muestra de unidades informantes con el fin de actualizar su estructura y mejorar su representatividad.

La muestra está formada por un panel que se selecciona por el método *cut-off*, ordenando según producción decreciente dentro de la clase (actividad a cuatro dígitos de la CNAE-2009) los establecimientos, hasta que se cubre determinado porcentaje de la cifra de negocios de la misma. Para mejorar la precisión de las estimaciones, se han reforzado los estratos con menor cobertura.

Como resultado de esta actualización de la muestra, en el ICN base 2010 se encuestan cada mes aproximadamente 11.500 establecimientos industriales.

Los establecimientos seleccionados han sido clasificados en función de dos variables: la actividad principal y la localización geográfica.

Estos establecimientos industriales informan cada mes sobre su cifra de negocios desglosada por los mercados de destino.

##### - Ponderaciones

Se ha actualizado la estructura completa de ponderaciones a todos los niveles de desagregación, funcional y geográfica, para representar de forma más precisa la actividad industrial.

Para ello, se ha utilizado la Encuesta Industrial Anual de Empresas, referida al año 2010, que proporciona información sobre la cifra de negocios por rama de actividad, comunidad autónoma y destino de las ventas.

## Fórmula de cálculo

Los Índices de Cifras de Negocios se calculan, al igual que en la base 2005, mediante un índice tipo Laspeyres de base fija. En los índices de valor, como es el caso del ICN, la fórmula del índice de Laspeyres con base fija es equivalente a la del Laspeyres encadenado.

Por primera vez en la base 2010 se obtienen estos índices por comunidades autónomas. En la fórmula utilizada los índices son aditivos tanto por comunidades autónomas como por actividades.

## Enlace de series

La implantación de una nueva estructura de ponderaciones supone una ruptura en la continuidad de las series, máxime cuando además se produce un cambio en la metodología de cálculo utilizada para elaborar los índices, como ocurre en el ICN, base 2010, para permitir la obtención de índices aditivos por comunidades autónomas.

Con el fin de disponer de series continuadas que permitan calcular tasas de variación entre diferentes periodos, y realizar estudios y predicciones acerca de la evolución de la actividad industrial, el INE ha enlazado las series y publica los índices en base 2010, desde enero de 2002, para dar así continuidad a la información publicada hasta ahora.

Los índices anteriores al año 2010 han sido enlazados multiplicando la serie por un coeficiente constante, así se conservan las tasas de variación. Desde enero de 2010, se han recalculado las series en base nueva, utilizando la nueva fórmula de cálculo y las nuevas ponderaciones. Por tanto, las tasas de variación de los años 2010, 2011 y 2012 del ICN base 2010 serán diferentes de las calculadas utilizando los índices en base 2005.

## Difusión de resultados

En los Índices de Cifras de Negocios en la Industria, por primera vez, se difundirán datos por comunidades autónomas, comenzando las series en enero de 2010, y por mercados, comenzando desde enero de 2002.

Además, se mantiene el detalle por actividades que se publicaba en la base 2005: índices nacionales para las secciones B y C y las divisiones que las componen, así como por destino económico de los bienes y los sectores que forman cada uno de ellos.

En la nueva base se publicarán los principales resultados corregidos de efectos de calendario (de forma análoga a lo que se venía publicando en la base 2005).

Por otro lado, se da un paso más en la corrección de los índices, ya que no sólo se corrigen de efectos de calendario, sino que en esta base 2010 se corrige también la estacionalidad de las series, lo que permite analizar el sector de una forma más clara.

El ajuste estacional de estos indicadores se ha realizado de acuerdo al “Estándar del INE para la corrección de efectos estacionales y efectos de calendario en las series coyunturales” que está disponible en INEbase.

[http://www.ine.es/clasifi/estandar\\_efectos\\_estacionales.pdf](http://www.ine.es/clasifi/estandar_efectos_estacionales.pdf)

Toda la información sobre la nueva base del ICN está disponible en la página web del INE ([www.ine.es](http://www.ine.es)).

## Índices de Cifra de Negocios en la Industria. Base 2010

Datos provisionales

### 1. Índices de cifra de negocios por destino económico de los bienes<sup>1</sup>

	Índice	% de variación		Repercusión
		Anual	Mensual	Anual
<b>ÍNDICE GENERAL</b>	<b>96,4</b>	<b>0,0</b>	<b>1,6</b>	
<b>1. BIENES DE CONSUMO</b>	<b>94,9</b>	<b>3,9</b>	<b>1,3</b>	<b>1,137</b>
<b>1.1. BIENES DE CONSUMO DURADERO</b>	<b>63,6</b>	<b>-5,8</b>	<b>-3,6</b>	<b>-0,118</b>
- Fabricación de productos electrónicos de consumo, instrumentos de óptica y equipo fotográfico	6,1	-65,6	-31,6	-0,039
- Fabricación de aparatos domésticos	91,0	9,3	8,8	0,059
- Fabricación de motocicletas, bicicletas, vehículos para discapacitados y otros	40,1	-29,6	10,8	-0,032
- Fabricación de muebles	63,3	-9,4	-10,4	-0,101
- Fabricación de artículos de joyería, bisutería e instrumentos musicales	84,7	-3,0	-7,4	-0,004
<b>1.2. BIENES DE CONSUMO NO DURADERO</b>	<b>98,1</b>	<b>4,6</b>	<b>1,6</b>	<b>1,254</b>
- Industrias alimentarias (excepto productos de molinería y alimentación animal)	103,9	7,4	-2,3	1,108
- Fabricación de bebidas	78,9	8,1	-19,6	0,212
- Industria del tabaco	82,4	5,5	9,7	0,010
- Fabricación de tejidos de punto, alfombras, cuerdas, telas no tejidas, productos textiles de uso técnico e industrial y otros productos textiles	97,6	3,5	24,0	0,022
- Confección de prendas de vestir	88,9	-16,0	17,8	-0,229
- Industria del cuero y del calzado	117,9	0,8	64,4	0,008
- Artes gráficas y reproducción de soportes grabados	77,3	-2,0	1,4	-0,027
- Fabricación de artículos de limpieza, perfumes y cosméticos	100,3	-0,1	23,1	-0,001
- Fabricación de productos farmacéuticos	103,9	4,7	16,3	0,160
- Fabricación de artículos de deporte, juegos y juguetes y otras industrias manufactureras	69,7	-3,5	-3,7	-0,010
<b>2. BIENES DE EQUIPO</b>	<b>82,0</b>	<b>-2,9</b>	<b>-15,5</b>	<b>-0,588</b>
- Fabricación de elementos metálicos para construcción, contenedores de metal, generadores de vapor, armas y municiones	59,2	-14,5	-33,5	-0,308
- Fabricación de ordenadores, equipos periféricos y de telecomunicaciones; aparatos de medida y navegación; equipos de radiación y electromédicos	70,5	-12,6	-13,9	-0,087
- Fabricación de maquinaria y equipo n.c.o.p.	79,5	-6,4	-33,3	-0,212
- Fabricación de vehículos de motor, remolques y semirremolques	97,2	3,1	17,4	0,350
- Construcción naval, ferroviaria, aeronáutica y espacial. Vehículos de combate	50,0	-15,7	64,0	-0,255
- Fabricación de instrumentos y suministros médicos y odontológicos	81,5	-7,2	9,3	-0,022
- Reparación e instalación de maquinaria y equipo	79,9	-4,1	-24,0	-0,054
<b>3. BIENES INTERMEDIOS</b>	<b>96,7</b>	<b>-0,9</b>	<b>19,6</b>	<b>-0,357</b>
- Otras industrias extractivas	81,3	-0,9	18,0	-0,006
- Fabricación de productos de molinería, almidones, amiláceos y alimentación animal	131,0	15,7	5,3	0,463
- Preparación e hilado de fibras textiles. Fabricación de tejidos textiles. Acabado de textiles	98,1	3,7	34,0	0,019
- Industria de la madera y del corcho	79,1	-8,6	-5,3	-0,114
- Industria del papel	104,8	3,5	17,0	0,103
- Industria química excepto artículos de limpieza, perfumes y cosméticos	111,0	3,6	26,2	0,260
- Fabricación de productos de caucho y plásticos	92,9	-5,6	28,2	-0,228
- Fabricación de otros productos minerales no metálicos	66,6	-7,9	11,9	-0,275
- Metalurgia; fabricación de productos de hierro, acero y ferroaleaciones	100,1	-5,7	25,1	-0,413
- Forja, estampación, embutición y tratamiento de metales. Fabricación de herramientas, ferretería, envases y otros productos metálicos	101,1	-4,6	36,7	-0,219
- Fabricación de componentes electrónicos, circuitos impresos ensamblados, soportes magnéticos y ópticos	47,0	-9,4	-13,6	-0,016
- Fabricación de material y equipo eléctrico excepto aparatos domésticos	86,0	2,6	3,1	0,069
<b>4. ENERGIA (Excepto suministro energía eléctrica, gas, vapor, aire acondicionado)</b>	<b>142,8</b>	<b>-1,8</b>	<b>-10,3</b>	<b>-0,215</b>
- Extracción de antracita, hulla y lignito	42,4	-68,8	-48,4	..
- Extracción de crudo, petróleo y gas natural	..	..	..	..
- Coquerías y refino de petróleo	144,5	-0,8	-10,0	-0,092

<sup>1</sup> Reglamento (CE) nº 656/2007 de la Comisión de 14 de junio de 2007

(..) Dato no disponible por secreto estadístico.



## 2. Índices de cifra de negocios corregidos de efecto calendario

	Índice	% de variación		Índice	% de variación	
	Original	Anual	Mensual	Corregido	Anual	Mensual
<b>ÍNDICE GENERAL</b>	<b>96,4</b>	<b>0,0</b>	<b>1,6</b>	<b>93,7</b>	<b>-2,4</b>	<b>-4,7</b>
1. Bienes de consumo	94,9	3,9	1,3	92,4	1,6	-4,8
1.1. Bienes de consumo duradero	63,6	-5,8	-3,6	61,5	-8,7	-10,8
1.2. Bienes de consumo no duradero	98,1	4,6	1,6	95,5	2,3	-4,3
2. Bienes de equipo	82,0	-2,9	-15,5	79,6	-5,2	-20,9
3. Bienes intermedios	96,7	-0,9	19,6	93,9	-3,5	11,7
4. Energía*	142,8	-1,8	-10,3	142,0	-2,4	-11,5

\*Excepto suministro de energía eléctrica, gas, vapor y aire acondicionado.

## 3. Índices de cifra de negocios desestacionalizados

	Índice	% de variación		Índice	% de variación	
	Original	Anual	Mensual	Desestacionalizado	Anual	Mensual
<b>ÍNDICE GENERAL</b>	<b>96,4</b>	<b>0,0</b>	<b>1,6</b>	<b>101,2</b>	<b>-2,5</b>	<b>-1,0</b>
1. Bienes de consumo	94,9	3,9	1,3	100,9	1,0	1,9
1.1. Bienes de consumo duradero	63,6	-5,8	-3,6	72,6	-9,1	2,6
1.2. Bienes de consumo no duradero	98,1	4,6	1,6	102,8	0,3	0,8
2. Bienes de equipo	82,0	-2,9	-15,5	91,3	-5,1	-6,7
3. Bienes intermedios	96,7	-0,9	19,6	97,9	-3,6	1,4
4. Energía*	142,8	-1,8	-10,3	150,5	-2,4	-8,6

\*Excepto suministro de energía eléctrica, gas, vapor y aire acondicionado.

#### 4. Índice General de Cifra de Negocios desestacionalizado

		% de variación		
		Anual <sup>1</sup>	Trimestral <sup>2</sup>	Mensual <sup>3</sup>
	2009	-21,4		
	2010	5,4		
	2011	5,4		
	2012	-2,4		
	2013	-2,5		
2011	TI	2,2	3,0	
	TII	0,8	0,3	
	TIII	0,3	-0,8	
	TIV	-2,2	-0,2	
2012	TI	-0,6	-1,9	
	TII	-1,7	-1,8	
	TIII	3,1	1,4	
	TIV	-3,1	-0,1	
2013	TI	-2,5	-1,0	
2012	ENE	-0,3		-0,9
	FEB	-2,3		-0,3
	MAR	-2,5		-0,7
	ABR	-4,5		-0,9
	MAY	-3,3		0,3
	JUN	-4,7		-1,3
	JUL	-5,7		0,0
	AGO	3,7		10,2
	SEP	-2,5		-8,0
	OCT	-1,5		-0,3
	NOV	-3,2		-1,5
	DIC	-2,4		1,8
2013	ENE	-2,5		-1,0

Nota:

<sup>1</sup>Tasa anual: Variación de un periodo sobre el mismo periodo del año anterior.

<sup>2</sup>Tasa trimestral: Variación de un trimestre sobre el trimestre anterior. En el trimestre actual es la variación de lo que va de trimestre sobre el trimestre anterior.

<sup>3</sup>Tasa mensual: Variación de un mes sobre el mes anterior.

## 5. Índices de cifra de negocios por comunidades autónomas

	Índice	% de variación		
		Mensual	Anual	Media de lo que va de año
<b>ÍNDICE NACIONAL</b>	<b>96,4</b>	<b>1,6</b>	<b>0,0</b>	<b>0,0</b>
Andalucía	104,7	-5,7	0,9	0,9
Aragón	88,0	12,2	0,2	0,2
Asturias, Principado de	79,9	-1,0	-5,7	-5,7
Balears, Illes	83,4	51,8	-0,2	-0,2
Canarias	102,0	-9,0	-5,5	-5,5
Cantabria	95,5	5,1	-0,3	-0,3
Castilla y León	86,4	-9,6	-5,6	-5,6
Castilla - La Mancha	103,1	-13,6	0,6	0,6
Cataluña	100,9	11,4	1,1	1,1
Comunitat Valenciana	104,7	10,3	9,6	9,6
Extremadura	96,8	11,3	-1,6	-1,6
Galicia	95,6	13,0	3,6	3,6
Madrid, Comunidad de	80,4	-19,9	-3,4	-3,4
Murcia, Región de	110,4	-5,5	2,0	2,0
Navarra, Comunidad Foral de	88,9	21,6	-2,3	-2,3
País Vasco	91,4	-2,1	-9,0	-9,0
Rioja, La	97,0	10,9	8,2	8,2

## 6. Índices nacionales por mercados

	Índice	% de variación		
		Mensual	Anual	Media de lo que va de año
<b>ÍNDICE GENERAL</b>	<b>96,4</b>	<b>1,6</b>	<b>0,0</b>	<b>0,0</b>
1. Mercado interior	87,9	0,5	-3,2	-3,2
2. MERCADO EXTERIOR	109,8	4,8	4,9	4,9
2.1. Mercado exterior, zona euro	107,7	18,7	2,9	2,9
2.2. Mercado exterior, zona no euro	113,2	-10,2	8,5	8,5

## 7. Índices de cifra de negocios por ramas de actividad (CNAE 2009)

	Índice	% variación		Repercusión
		Anual	Mensual	Anual
<b>ÍNDICE GENERAL</b>	<b>96,4</b>	<b>0,0</b>	<b>1,6</b>	
<b>B. Industrias extractivas</b>	<b>77,5</b>	<b>-14,1</b>	<b>6,5</b>	<b>-0,100</b>
Extracción de antracita, hulla y lignito	42,4	-68,8	-48,4	..
Extracción de crudo, petróleo y gas natural	..	..	..	..
Otras industrias extractivas	81,2	-0,9	18,0	-0,006
<b>C. Industria manufacturera</b>	<b>96,6</b>	<b>0,1</b>	<b>1,5</b>	<b>0,078</b>
Industria de la alimentación	107,8	8,8	-1,0	1,572
Fabricación de bebidas	78,9	8,1	-19,6	0,212
Industria del tabaco	82,4	5,5	9,7	0,010
Industria textil	97,8	3,6	28,2	0,014
Confección de prendas de vestir	88,9	-16,0	17,8	-0,229
Industria del cuero y del calzado	117,9	0,8	64,4	0,008
Industria de la madera y del corcho, excepto muebles; cestería y espartería	79,1	-8,6	-5,3	-0,114
Industria del papel	104,8	3,5	17,0	0,103
Artes gráficas y reproducción de soportes grabados	77,3	-2,0	1,4	-0,027
Coquerías y refino de petróleo	144,5	-0,8	-10,0	-0,092
Industria química	109,1	3,0	25,7	0,259
Fabricación de productos farmacéuticos	103,9	4,7	16,3	0,160
Fabricación de productos de caucho y plásticos	92,9	-5,6	28,2	-0,228
Fabricación de otros productos minerales no metálicos	66,6	-7,9	11,9	-0,275
Metalurgia; fabricación de productos de hierro, acero y ferroaleaciones	100,1	-5,7	25,1	-0,413
Fabricación de productos metálicos, excepto maquinaria y equipo	84,0	-7,7	4,9	-0,526
Fabricación de productos informáticos, electrónicos y ópticos	51,2	-15,4	-14,4	-0,143
Fabricación de material y equipo eléctrico	86,9	3,9	4,3	0,128
Fabricación de maquinaria y equipo n.c.o.p.	79,5	-6,4	-33,3	-0,212
Fabricación de vehículos de motor, remolques y semirremolques	97,2	3,1	17,4	0,350
Fabricación de otro material de transporte	49,4	-16,6	-62,6	-0,287
Fabricación de muebles	63,3	-9,4	-10,4	-0,101
Otras industrias manufactureras	77,0	-5,0	0,4	-0,037
Reparación e instalación de maquinaria y equipo	79,9	-4,1	-24,0	-0,054

(..) Dato no disponible por secreto estadístico.

Más información en **INEbase** – [www.ine.es](http://www.ine.es) Todas las notas de prensa en: [www.ine.es/prensa/prensa.htm](http://www.ine.es/prensa/prensa.htm)

Gabinete de prensa: Teléfonos: 91 583 93 63 / 94 08 – Fax: 91 583 90 87 - [gprensa@ine.es](mailto:gprensa@ine.es)

Área de información: Teléfono: 91 583 91 00 – Fax: 91 583 91 58 – [www.ine.es/infoin](http://www.ine.es/infoin)