

22 de marzo de 2013

Índices de Entradas de Pedidos en la Industria (IEP). Base 2010
Enero 2013. *Datos provisionales*

La tasa anual del Índice General de Entradas de Pedidos en la Industria se sitúa en el 0,4%, la misma que en diciembre

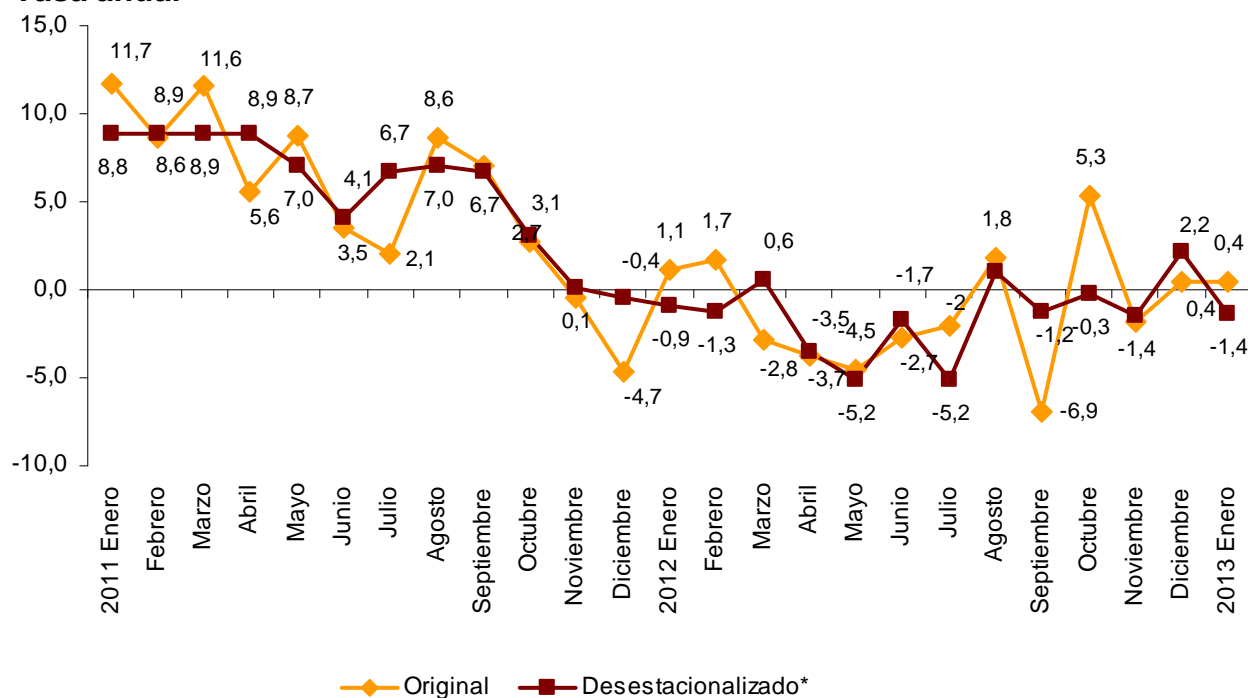
La variación mensual se sitúa en el -2,4% si se eliminan los efectos estacionales y de calendario

El INE publica los primeros índices en base 2010 y comienza a difundirlos corregidos de efectos estacionales y de calendario

El Índice General de Entradas de Pedidos en la Industria (IEP) experimenta una variación anual del 0,4% en enero, la misma que en diciembre de 2012.

Si se eliminan los efectos estacionales y de calendario, la tasa anual es del -1,4%, más de tres puntos y medio por debajo de la tasa de diciembre.

Índice General de Entradas de Pedidos en la Industria
Tasa anual



* Desestacionalizado: Corregido de efectos estacionales y de calendario.

Evolución anual de las entradas de pedidos por destino económico de los bienes

Todos los sectores industriales registran tasas anuales negativas en enero, excepto los Bienes de consumo no duradero y los Bienes de equipo.

El sector que presenta un mayor aumento es el de Bienes de consumo no duradero, con una variación anual del 6,4%. Por su parte los Bienes de consumo duradero, registran la mayor bajada, con una tasa del -6,9%.

Índices nacionales por destino económico

	Índice original	% de variación Anual	Índice desestacionalizado	% de variación Anual
ÍNDICE GENERAL	103,1	0,4	102,9	-1,4
1. BIENES DE CONSUMO	99,6	5,4	101,8	2,5
1.1. Bienes de consumo duradero	66,3	-6,9	71,4	-9,3
1.2. Bienes de consumo no duradero	103,0	6,4	105,2	3,9
2. Bienes de equipo	97,6	3,1	98,0	2,0
3. Bienes intermedios	101,0	-4,0	96,8	-6,5
4. Energía	142,8	-2,2	147,9	-2,3

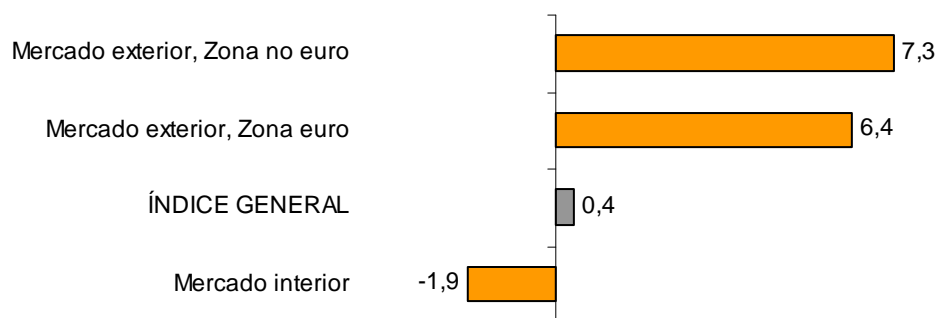
Evolución anual de las entradas de pedidos por mercado de destino

Los índices obtenidos según el mercado del que se reciba el pedido aumentan respecto al mismo mes del año anterior en todos los casos, excepto en el Mercado interior (-1,9%).

El mayor incremento se produce en los pedidos recibidos de la zona no euro del mercado exterior, que registran una tasa del 7,3%.

Tasa anual del IEP

Índice general y por mercado



En un análisis más detallado, se pueden observar las actividades que presentan las tasas anuales más elevadas y más bajas en el mes de enero.

Actividades con las tasas anuales más altas

	Índice original	% de variación anual
Industria del cuero y del calzado	109,4	17,7
Fabricación de productos de molinería, almidones, amiláceos y de alimentación animal	114,7	17,5
Reparación e instalación de maquinaria y equipo	115,8	15,7
Fabricación de maquinaria y equipo n.c.o.p.	134,3	14,5
Fabricación de bebidas	79,2	9,4

Actividades con las tasas anuales más bajas

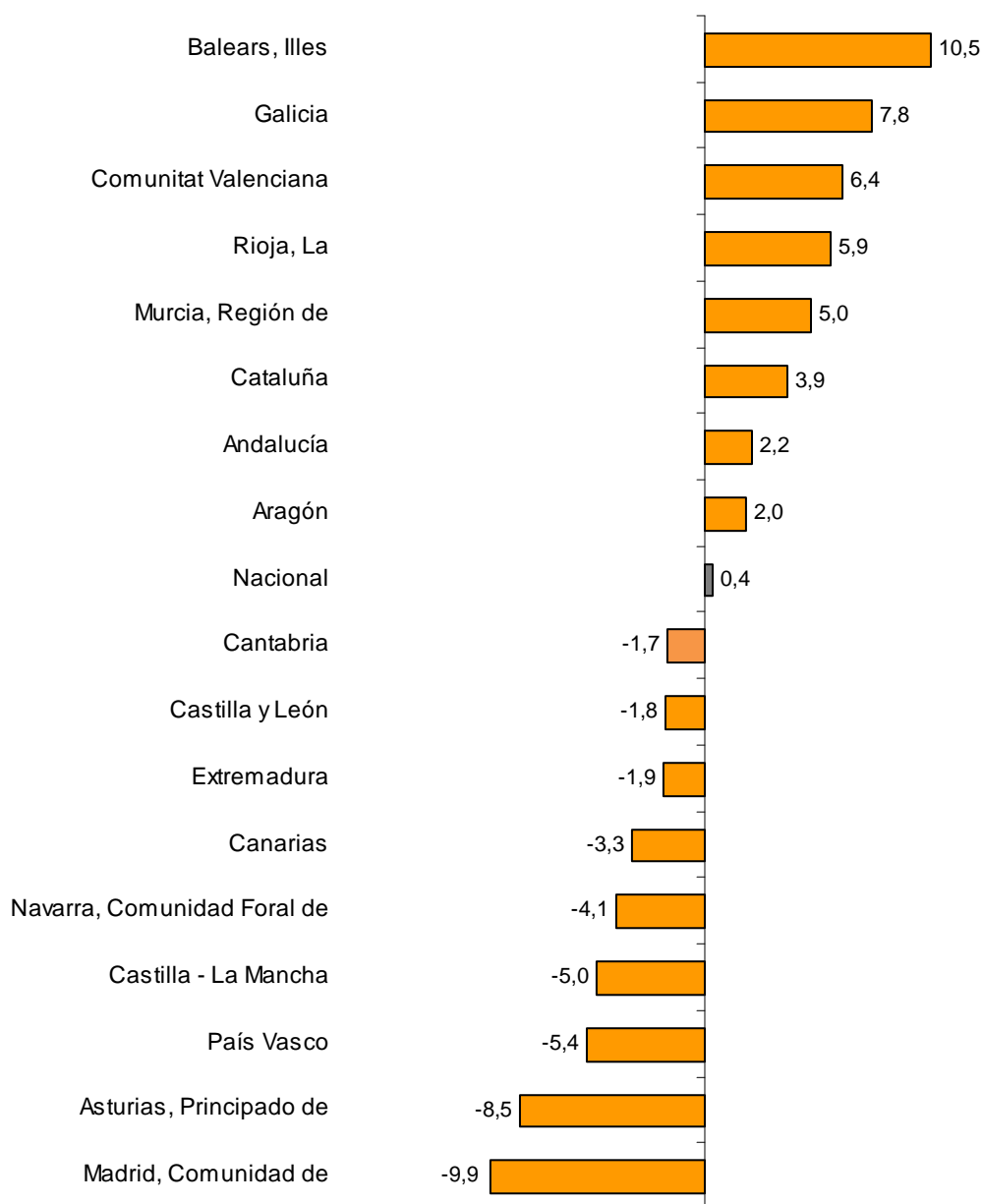
	Índice original	% de variación anual
Fabricación de componentes electrónicos, circuitos impresos ensamblados, soportes magnéticos y ópticos	48,6	-80,0
Fabricación de productos electrónicos de consumo, instrumentos de óptica y equipos fotográficos	6,4	-64,0
Fabricación de motocicletas, bicicletas, vehículos para discapacitados y otros n.c.o.p.	34,8	-57,6
Extracción de antracita, hulla y lignito	72,6	-55,3
Fabricación de ordenadores, equipos periféricos y de telecomunicaciones; aparatos de medida y navegación; equipos de radiación y electromédicos	65,0	-31,4

Resultados por comunidades autónomas. Tasas de variación anual de las entradas de pedidos.

Casi la mitad de las comunidades autónomas presentan incrementos en sus entradas de pedidos respecto a enero de 2012.

Los mayores aumentos se registran en Illes Balears (10,5%), Galicia (7,8%) y Comunitat Valenciana (6,4%). Por el contrario, Comunidad de Madrid (-9,9%) y Principado de Asturias (-8,5%) muestran las mayores bajadas.

Índice general por comunidades autónomas Tasa anual de las entradas de pedidos

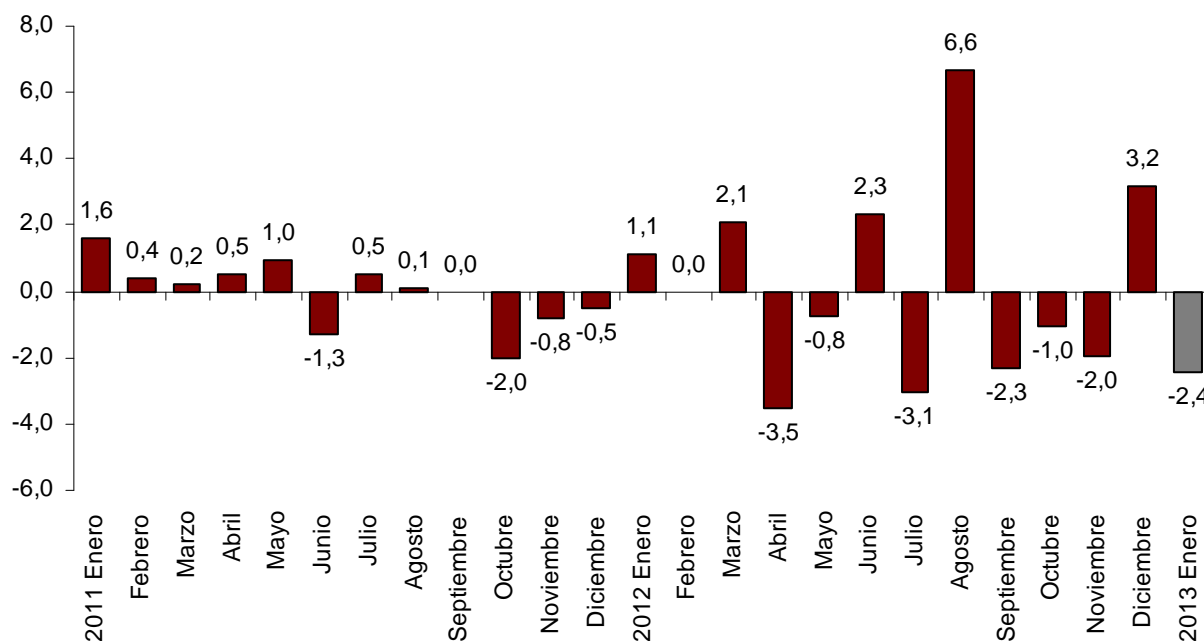


Evolución mensual del IEP corregido de efectos estacionales y de calendario

La variación del Índice General de Entradas de Pedidos en la Industria entre los meses de enero de 2013 y diciembre de 2012 eliminando los efectos estacionales y de calendario es del -2,4%. Esta tasa es más de cinco puntos y medio inferior a la de diciembre.

Índice General de Entradas de Pedidos

Corregido de efectos estacionales y de calendario. Tasa mensual



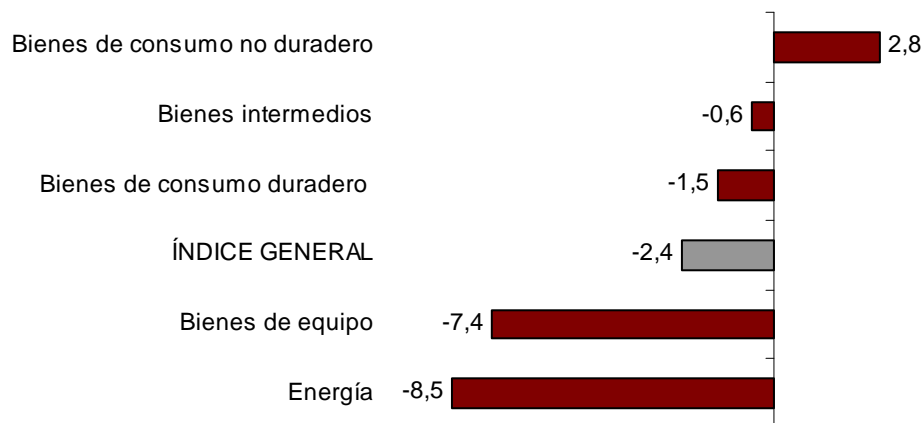
Evolución mensual por destino de los bienes

Si se eliminan los efectos estacionales y de calendario, el único sector industrial con tasa mensual positiva es el de Bienes de consumo no duradero (2,8%).

Tasa mensual del IEP

Índice general y por destino económico

corregido de efectos estacionales y de calendario



Anexo informativo

Principales características del Índice de Entradas de Pedidos (IEP) en base 2010

El Instituto Nacional de Estadística (INE) publica hoy el Índice de Entradas de Pedidos en la Industria (IEP) en base 2010. De esta forma, se asegura la coherencia de este indicador con los sujetos al Reglamento (CE) Nº 1165/98 del Consejo sobre las estadísticas coyunturales, donde se establece que los estados miembros deben cambiar la base cada cinco años, concretamente en los terminados en cero y en cinco. Este cambio debe realizarse dentro de los tres años después del fin de este nuevo año base.

El cambio de base consiste en la revisión y actualización de los componentes que conforman el cálculo del índice. El objetivo es conseguir un indicador que se adapte a los cambios producidos en los últimos cinco años en las distintas actividades del sector industrial, de manera que mida la evolución de dicho sector de forma más precisa, lo que dará como resultado un IEP más representativo.

Actualización de la muestra y estructura de ponderaciones

- Muestra

Uno de los aspectos más importantes en el proceso de cambio de base es la actualización de la muestra. Para ello se realiza un estudio completo de las actividades industriales, las ponderaciones y la muestra de unidades informantes con el fin de actualizar su estructura y mejorar su representatividad.

La muestra está formada por un panel que se selecciona por el método *cut-off*, ordenando según producción decreciente dentro de la clase (actividad a cuatro dígitos de la CNAE-2009) los establecimientos, hasta que se cubre determinado porcentaje de la cifra de negocios de la misma. Para mejorar la precisión de las estimaciones, se han reforzado los estratos con menor cobertura.

Como resultado de esta actualización de la muestra, en el IEP base 2010 se encuestan cada mes aproximadamente 11.500 establecimientos industriales.

Los establecimientos seleccionados han sido clasificados en función de dos variables: la actividad principal y la localización geográfica.

Estos establecimientos industriales informan cada mes sobre sus nuevos pedidos recibidos según de qué mercado proceda el pedido.

- Ponderaciones

Se ha actualizado la estructura completa de ponderaciones a todos los niveles de desagregación, funcional y geográfica, para representar de forma más precisa la actividad industrial.

Para ello, se ha utilizado la Encuesta Industrial Anual de Empresas, referida al año 2010, que proporciona información sobre la cifra de negocios por rama de actividad, comunidad autónoma y destino de las ventas.

Fórmula de cálculo

Los Índices de Entradas de Pedidos se calculan, al igual que en la base 2005, mediante un índice tipo Laspeyres de base fija. En los índices de valor, como es el caso del IEP, la fórmula del índice de Laspeyres con base fija es equivalente a la del Laspeyres encadenado.

Por primera vez en la base 2010 se obtienen estos índices por comunidades autónomas. En la fórmula utilizada los índices son aditivos tanto por comunidades autónomas como por actividades.

Enlace de series

La implantación de una nueva estructura de ponderaciones supone una ruptura en la continuidad de las series, máxime cuando además se produce un cambio en la metodología de cálculo utilizada para elaborar los índices, como ocurre en el IEP, base 2010, para permitir la obtención de índices aditivos por comunidades autónomas.

Con el fin de disponer de series continuadas que permitan calcular tasas de variación entre diferentes periodos, y realizar estudios y predicciones acerca de la evolución de la actividad industrial, el INE ha enlazado las series y publica los índices en base 2010, desde enero de 2002, para dar así continuidad a la información publicada hasta ahora.

Los índices anteriores al año 2010 han sido enlazados multiplicando la serie por un coeficiente constante, así se conservan las tasas de variación. Desde enero de 2010, se han recalculado las series en base nueva, utilizando la nueva fórmula de cálculo y las nuevas ponderaciones. Por tanto, las tasas de variación de los años 2010, 2011 y 2012 del IEP base 2010 serán diferentes de las calculadas utilizando los índices en base 2005.

Difusión de resultados

En el IEP, por primera vez, se difundirán datos por comunidades autónomas (comenzando las series en enero de 2010), y por mercados (comenzando desde enero de 2002).

Además, se mantiene el detalle por actividades que se publicaba en la base 2005: índices nacionales para las secciones B y C y las divisiones que las componen, así como por destino económico de los bienes y los sectores que forman cada uno de ellos.

En la nueva base se publicarán los principales resultados corregidos de efectos de calendario (de forma análoga a lo que se venía publicando en la base 2005).

Por otro lado, se da un paso más en la corrección de los índices, ya que no sólo se corrigen de efectos de calendario, sino que en esta base 2010 se corrige también la estacionalidad de las series, lo que permite analizar el sector de una forma más clara.

El ajuste estacional de estos indicadores se ha realizado de acuerdo al “Estándar del INE para la corrección de efectos estacionales y efectos de calendario en las series coyunturales” que está disponible en INEbase:

http://www.ine.es/clasifi/estandar_efectos_estacionales.pdf

Toda la información sobre la nueva base del IEP está disponible en la página web del INE (www.ine.es).

Índices de Entradas de Pedidos en la Industria. Base 2010

Datos provisionales

1. Índices de entradas de pedidos por destino económico de los bienes¹

	Índice	% de variación		Repercusión
		Anual	Mensual	Anual
ÍNDICE GENERAL	103,1	0,4	5,0	
1. BIENES DE CONSUMO	99,6	5,4	7,1	1,555
1.1. BIENES DE CONSUMO DURADERO	66,3	-6,9	3,5	-0,137
- Fabricación de productos electrónicos de consumo, instrumentos de óptica y equipo fotográfico	6,4	-64,0	-24,8	-0,036
- Fabricación de aparatos domésticos	88,7	7,3	7,0	0,043
- Fabricación de motocicletas, bicicletas, vehículos para discapacitados y otros	34,8	-57,6	-13,9	-0,085
- Fabricación de muebles	69,9	-5,8	3,7	-0,062
- Fabricación de artículos de joyería, bisutería e instrumentos musicales	88,2	1,7	2,0	0,002
1.2. BIENES DE CONSUMO NO DURADERO	103,0	6,4	7,4	1,692
- Industrias alimentarias (excepto productos de molinería y alimentación animal)	105,2	8,4	-0,9	1,182
- Fabricación de bebidas	79,2	9,4	-19,5	0,230
- Industria del tabaco	82,4	5,5	9,7	0,009
- Fabricación de tejidos de punto, alfombras, cuerdas, telas no tejidas, productos textiles de uso técnico e industrial y otros productos textiles	102,7	3,5	34,9	0,022
- Confección de prendas de vestir	87,3	-15,3	30,1	-0,199
- Industria del cuero y del calzado	89,1	17,7	39,0	0,112
- Artes gráficas y reproducción de soportes grabados	160,5	6,8	127,9	0,162
- Fabricación de artículos de limpieza, perfumes y cosméticos	105,8	1,3	23,1	0,019
- Fabricación de productos farmacéuticos	101,6	4,4	10,0	0,139
- Fabricación de artículos de deporte, juegos y juguetes y Otras industrias manufactureras	85,3	5,6	34,9	0,017
2. BIENES DE EQUIPO	97,6	3,1	-11,0	0,679
- Fabricación de elementos metálicos para construcción, contenedores de metal, generadores de vapor, armas y municiones	77,4	-6,0	-2,2	-0,141
- Fabricación de ordenadores, equipos periféricos y de telecomunicaciones; aparatos de medida y navegación; equipos de radiación y electromédicos	65,0	-31,4	-25,8	-0,239
- Fabricación de maquinaria y equipo n.c.o.p.	114,7	14,5	1,1	0,531
- Fabricación de vehículos de motor, remolques y semirremolques	106,7	8,1	22,7	0,891
- Construcción naval, ferroviaria, aeronáutica y espacial. Vehículos de combate	57,9	-27,9	-77,1	-0,577
- Fabricación de instrumentos y suministros médicos y odontológicos	85,9	-6,8	18,3	-0,021
- Reparación e instalación de maquinaria y equipo	115,8	15,7	13,2	0,234
3. BIENES INTERMEDIOS	101,0	-4,0	22,7	-1,542
- Otras industrias extractivas	81,3	-0,5	18,2	-0,003
- Fabricación de productos de molinería, almidones, amiláceos y alimentación animal	134,3	17,5	5,8	0,490
- Reparación e hilado de fibras textiles. Fabricación de tejidos textiles. Acabado de textiles	93,2	-0,7	28,9	-0,003
- Industria de la madera y del corcho	97,8	-3,6	43,0	-0,052
- Industria del papel	103,6	-0,5	14,3	-0,014
- Industria química excepto artículos de limpieza, perfumes y cosméticos	110,3	1,2	16,5	0,085
- Fabricación de productos de caucho y plásticos	94,8	-7,0	27,9	-0,278
- Fabricación de otros productos minerales no metálicos	69,4	-6,7	16,3	-0,225
- Metalurgia; fabricación de productos de hierro, acero y ferroaleaciones	101,7	-5,3	24,2	-0,366
- Forja, estampación, embutición y tratamiento de metales. Fabricación de herramientas, ferretería, envases y otros productos metálicos	105,3	0,5	36,0	0,023
- Fabricación de componentes electrónicos, circuitos impresos ensamblados, soportes magnéticos y ópticos	48,6	-80,0	-5,0	-0,611
- Fabricación de material y equipo eléctrico excepto aparatos domésticos	113,8	-14,9	3,1	-0,587
4. ENERGÍA (Excepto suministro energía eléctrica, gas, vapor, aire acondicionado)	142,8	-2,2	-10,1	-0,246
- Extracción de antracita, hulla y lignito	72,6	-55,3	-16,8	..
- Extracción de crudo, petróleo y gas natural
- Coquerías y refino de petróleo	144,0	-1,2	-10,0	-0,136

¹ Reglamento (CE) nº 656/2007 de la Comisión de 14 de junio de 2007

(..) Dato no disponible por secreto estadístico.

2. Índices de entradas de pedidos corregidos de efectos de calendario

	Índice	% de variación		Índice	% de variación	
	Original	Anual	Mensual	Corregido	Anual	Mensual
ÍNDICE GENERAL	103,1	0,4	5,0	100,7	-1,6	-0,5
1. Bienes de consumo	99,6	5,4	7,1	97,1	3,3	1,2
1.1. Bienes de consumo duradero	66,3	-6,9	3,5	64,4	-9,3	-3,1
1.2. Bienes de consumo no duradero	103,0	6,4	7,4	100,3	4,1	1,1
2. Bienes de equipo	97,6	3,1	-11,0	96,0	1,7	-14,5
3. Bienes intermedios	101,0	-4,0	22,7	98,2	-6,4	15,0
4. Energía*	142,8	-2,2	-10,1	142,0	-2,8	-11,3

*Excepto suministro de energía eléctrica, gas, vapor y aire acondicionado.

3. Índices de entradas de pedidos desestacionalizados

	Índice	% de variación		Índice	% de variación	
	Original	Anual	Mensual	Desestacionalizado	Anual	Mensual
ÍNDICE GENERAL	103,1	0,4	5,0	102,9	-1,4	-2,4
1. Bienes de consumo	99,6	5,4	7,1	101,8	2,5	2,1
1.1. Bienes de consumo duradero	66,3	-6,9	3,5	71,4	-9,3	-1,5
1.2. Bienes de consumo no duradero	103,0	6,4	7,4	105,2	3,9	2,8
2. Bienes de equipo	97,6	3,1	-11,0	98,0	2,0	-7,4
3. Bienes intermedios	101,0	-4,0	22,7	96,8	-6,5	-0,6
4. Energía*	142,8	-2,2	-10,1	147,9	-2,3	-8,5

*Excepto suministro de energía eléctrica, gas, vapor y aire acondicionado.

4. Índice General de Entradas de Pedidos desestacionalizado

		% de variación		
		Anual ¹	Trimestral ²	Mensual ³
	2009	-22,0		
	2010	6,7		
	2011	5,7		
	2012	-1,4		
	2013	-1,4		
2011	TI	8,9	2,2	
	TII	6,6	0,2	
	TIII	6,8	0,6	
	TIV	0,9	-3,3	
2012	TI	-0,5	3,2	
	TII	-3,4	-2,0	
	TIII	-1,8	1,0	
	TIV	0,2	0,1	
2013	TI	-1,4	-2,4	
2012	ENE	-0,9		1,1
	FEB	-1,3		0,0
	MAR	0,6		2,1
	ABR	-3,5		-3,5
	MAY	-5,2		-0,8
	JUN	-1,6		2,3
	JUL	-5,2		-3,1
	AGO	-1,0		6,6
	SEP	-1,2		-2,3
	OCT	-0,3		-1,0
	NOV	-1,4		-1,9
	DIC	2,2		3,2
2013	ENE	-1,4		-2,4

Nota:

¹Tasa anual: Variación de un periodo sobre el mismo periodo del año anterior.

²Tasa trimestral: Variación de un trimestre sobre el trimestre anterior. En el trimestre actual es la variación de lo que va de trimestre sobre el trimestre anterior.

³Tasa mensual: Variación de un mes sobre el mes anterior.

5. Índices por comunidades autónomas

	Índice	% de variación		
		Mensual	Anual	Media de lo que va de año
ÍNDICE NACIONAL	103,2	5,0	0,4	0,4
Andalucía	111,1	0,5	2,2	2,2
Aragón	101,9	3,5	2,0	2,0
Asturias, Principado de	88,3	-13,0	-8,5	-8,5
Balears, Illes	72,6	27,9	10,5	10,5
Canarias	104,3	-5,7	-3,3	-3,3
Cantabria	92,3	7,2	-1,7	-1,7
Castilla y León	90,6	-9,4	-1,8	-1,8
Castilla - La Mancha	110,7	-7,7	-5,0	-5,0
Cataluña	106,1	17,4	3,9	3,9
Comunitat Valenciana	109,5	13,7	6,4	6,4
Extremadura	96,9	15,4	-1,9	-1,9
Galicia	100,3	7,3	7,8	7,8
Madrid, Comunidad de	106,2	24,3	-9,9	-9,9
Murcia, Región de	109,5	-6,3	5,0	5,0
Navarra, Comunidad Foral de	89,9	15,7	-4,1	-4,1
País Vasco	96,2	-15,4	-5,4	-5,4
Rioja, La	90,2	4,5	5,9	5,9

6. Índices nacionales por mercados

	Índice	% de variación		
		Mensual	Anual	Media de lo que va de año
ÍNDICE GENERAL	103,1	5,0	0,4	0,4
1. Mercado interior	94,2	2,2	-1,9	-1,9
2. MERCADO EXTERIOR	117,7	8,6	7,3	7,3
2.1. Mercado exterior, zona euro	112,9	22,2	6,4	6,4
2.2. Mercado exterior, zona no euro	124,8	-9,2	7,3	7,3

7. Índices de entradas de pedidos por ramas de actividad (CNAE 2009)

	Índice	% variación		Repercusión Anual
		Anual	Mensual	
ÍNDICE GENERAL	103,2	0,6	5,0	
B. Industrias extractivas	93,2	-0,3	11,4	0,042
Extracción de antracita, hulla y lignito	72,6	-55,3	-16,8	..
Extracción de crudo, petróleo y gas natural
Otras industrias extractivas	81,1	-0,5	18,2	-0,003
C. Industria manufacturera	103,3	0,6	5,0	0,558
Industria de la alimentación	109,4	9,9	0,2	1,672
Fabricación de bebidas	79,2	9,4	-19,5	0,230
Industria del tabaco	82,4	5,5	9,7	0,009
Industria textil	98,5	1,7	32,3	0,019
Confección de prendas de vestir	87,3	-15,3	30,1	-0,199
Industria del cuero y del calzado	89,1	17,7	39,0	0,112
Industria de la madera y del corcho, excepto muebles; cestería y espartería	97,8	-3,6	43,0	-0,052
Industria del papel	103,6	-0,5	14,3	-0,014
Artes gráficas y reproducción de soportes grabados	160,5	6,8	127,9	0,162
Coquerías y refino de petróleo	144,0	-1,2	-10,0	-0,136
Industria química	109,5	1,3	17,6	0,104
Fabricación de productos farmacéuticos	101,6	4,4	10,0	0,139
Fabricación de productos de caucho y plásticos	94,8	-7,0	27,9	-0,278
Fabricación de otros productos minerales no metálicos	69,4	-6,7	16,3	-0,225
Metalurgia; fabricación de productos de hierro, acero y ferroaleaciones	101,7	-5,3	24,2	-0,366
Fabricación de productos metálicos, excepto maquinaria y equipo	93,9	-1,7	20,2	-0,118
Fabricación de productos informáticos, electrónicos y ópticos	48,5	-56,0	-22,0	-0,886
Fabricación de material y equipo eléctrico	108,9	-12,0	35,0	-0,545
Fabricación de maquinaria y equipo n.c.o.p.	114,7	14,5	1,1	0,531
Fabricación de vehículos de motor, remolques y semirremolques	106,7	8,1	22,7	0,891
Fabricación de otro material de transporte	56,4	-29,9	-76,4	-0,662
Fabricación de muebles	69,9	-5,8	3,7	-0,062
Otras industrias manufactureras	86,1	-0,3	21,1	-0,002
Reparación e instalación de maquinaria y equipo	115,8	15,7	13,2	0,234

(..) Dato no disponible por secreto estadístico.