

17 de junio de 2011

Índices de Cifras de Negocios en la industria (ICN). Base 2005
Índices de Entradas de Pedidos en la industria (IEP). Base 2005
Abril 2011. *Datos provisionales*

Principales resultados

- La tasa anual del **Índice de Cifras de Negocios en la Industria** se sitúa en el **5,0%** en el mes de abril, casi cuatro puntos por debajo de la registrada en marzo.
- Por destino económico de los bienes, **todos los sectores presentan tasas interanuales positivas, excepto los Bienes de consumo duradero.**
- La **variación de la media** de las Cifras de Negocios se sitúa en el **8,5%** en el primer cuatrimestre del año.
- La tasa de variación anual de las **Entradas de Pedidos** en el mes de abril es del **5,0%**, más de cinco puntos inferior a la de marzo.
- La **tasa de la media** del Índice General de Entradas de Pedidos en la industria se sitúa en el **9,1%** en los cuatro primeros meses del año.

Evolución de las Cifras de Negocios en la Industria

El Índice de las Cifras de Negocios en la Industria (ICN) experimenta una variación interanual del **5,0%** en abril, casi cuatro puntos por debajo de la registrada en marzo.

Por destino económico de los bienes, los sectores industriales que presentan una mayor repercusión positiva en el índice general son:

- **Energía**, con una variación anual del **35,4%**, y una repercusión de **2,977** en el índice general, generada por el crecimiento en las *Coquerías* y *el refino de petróleo*.
- **Bienes intermedios**, con una tasa anual del **4,3%**, y una repercusión de **1,630** en el índice general, motivada por los incrementos observados en la mayoría de las actividades que componen este sector. Entre ellos destacan, por su influencia, los registrados en la *Industria química excepto artículos de limpieza, perfumes y cosméticos* y la *Fabricación de productos de molinería, almidones, amiláceos y de alimentación animal*. No obstante, cabe señalar el descenso en la *Fabricación de otros productos minerales no metálicos*.

Por su parte, el sector de **Bienes de consumo duradero** es el único que influye negativamente en el índice general, con una variación anual del **-17,4%** y una repercusión de **-0,503** causada por la evolución negativa en todas las actividades que componen este sector. Entre estas bajadas sobresale la *Fabricación de productos electrónicos de consumo, instrumentos de óptica y equipo fotográfico*.

Detalle de las variaciones interanuales

En un análisis más detallado, se pueden observar las actividades que más repercuten en la tasa anual del ICN del mes de abril.

Actividades con mayor repercusión positiva en la tasa anual del índice general de ICN

Actividad (Agregado elemental del ICN)	Tasa anual (%)	Repercusión
Coquerías y refino de petróleo	35,6	2,940
Fabricación de vehículos de motor, remolques y semirremolques	9,2	1,031
Industrias alimentarias (excepto productos de molinería y de alimentación animal)	5,8	0,859
Industria química excepto artículos de limpieza, perfumes y cosméticos	12,3	0,712

Actividades con mayor repercusión negativa en la tasa anual del índice general de ICN

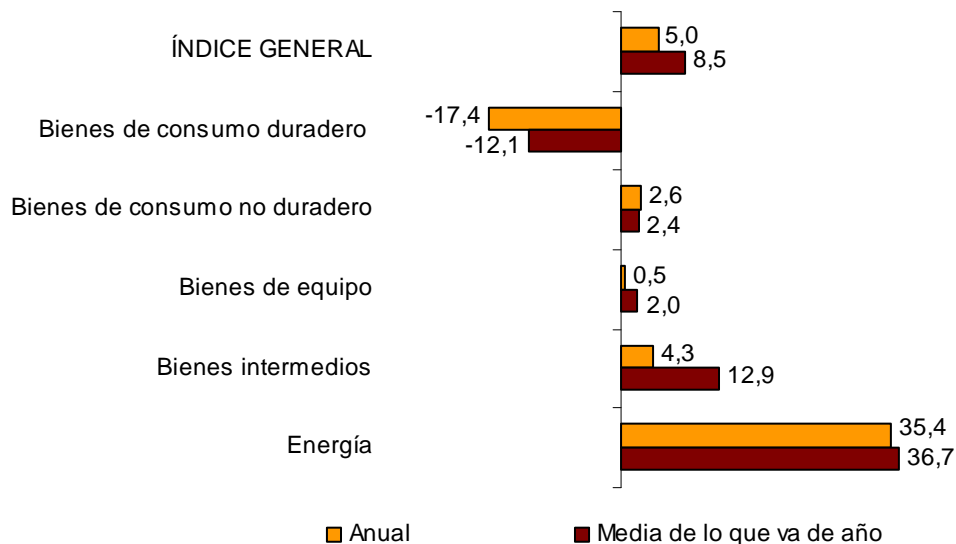
Actividad (Agregado elemental del ICN)	Tasa anual (%)	Repercusión
Fabricación de otros productos minerales no metálicos	-11,8	-0,576
Fabricación de elementos metálicos para construcción, contenedores de metal, generadores de vapor, armas y municiones	-11,1	-0,309
Construcción naval, ferroviaria, aeronáutica y espacial. Vehículos de combate	-9,4	-0,306
Fabricación de productos electrónicos de consumo, instrumentos de óptica y equipo fotográfico	-70,2	-0,210

Tasas de la media de lo que va de año

La media del Índice de Cifras de Negocios registra una variación del **8,5%** en los cuatro primeros meses del año respecto al mismo periodo del año anterior.

Por destino económico de los bienes, esta tasa es positiva en la Energía (36,7%), los Bienes intermedios (12,9%), los Bienes de consumo no duradero (2,4%) y los Bienes de equipo (2,0%). Por el contrario, es negativa en los Bienes de consumo duradero (-12,1%).

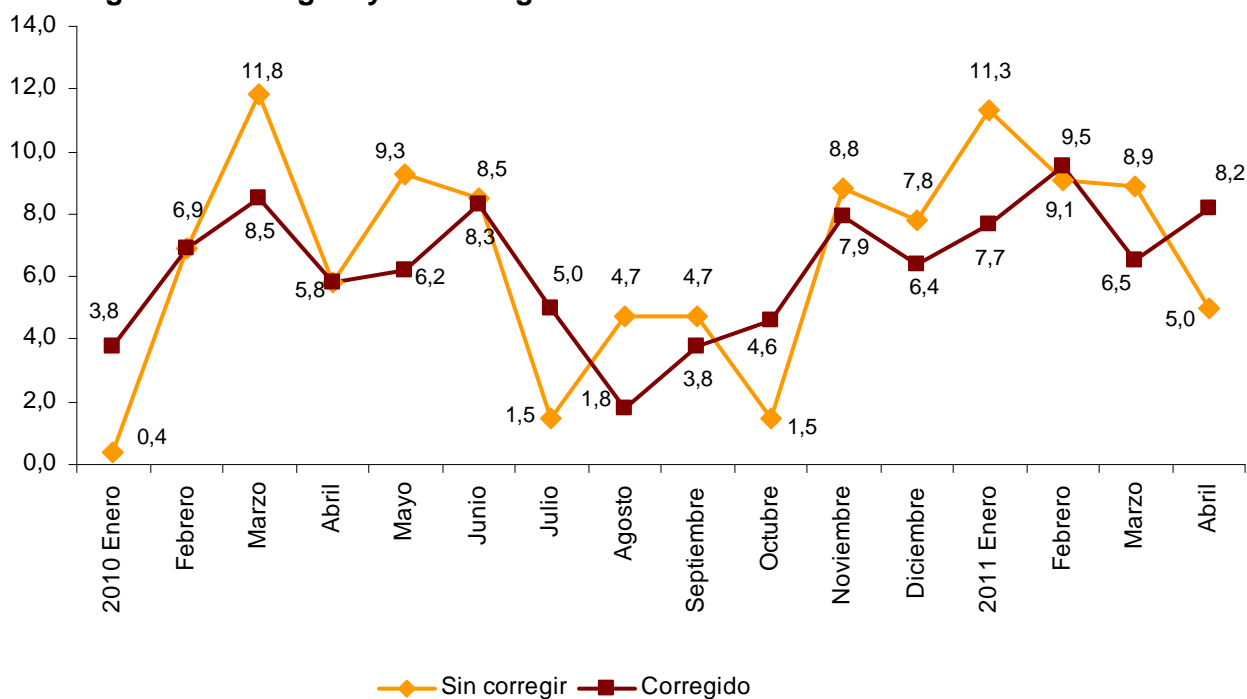
Tasas anual y de la media del ICN Índice general y por destino económico



Evolución del ICN corregido de efecto calendario

Si se elimina el efecto calendario, es decir, la diferencia en el número de días hábiles que presenta un mes en los distintos años, la variación interanual del ICN en el mes de abril es del 8,2%, más de un punto y medio superior a la registrada en marzo.

Evolución anual del ICN Índice general corregido y sin corregir



Evolución de las Entradas de Pedidos en la Industria

El Índice de Entradas de Pedidos en la Industria (IEP) experimenta una variación interanual del **5,0%** en abril, más de cinco puntos por debajo de la registrada en marzo.

Por destino económico de los bienes, los sectores industriales que presentan una mayor repercusión positiva en el índice general son:

- **Energía**, con una variación anual del **35,8%**, y una repercusión de **3,019** en el índice general, motivada por las subidas en las *Coquerías y el refino de petróleo*.

- **Bienes intermedios**, con una variación anual del **2,6%** y una repercusión en el índice general de **1,016** debida a los incrementos en las entradas de pedidos observados en más de la mitad de las actividades de este sector. Entre ellos sobresalen los aumentos registrados en la *Fabricación de productos de molinería, almidones, amiláceos y de alimentación animal* y en la *Industria química excepto artículos de limpieza, perfumes y cosméticos*. No obstante, cabe señalar el descenso de las entradas de pedidos en la *Fabricación de otros productos minerales no metálicos*.

Por otra parte, el sector de **Bienes de consumo duradero** es el único que influye negativamente en el índice general, con una variación anual del **-18,3%** y una repercusión de **-0,557** causada por la evolución negativa en todas las actividades que componen este sector. De estas bajadas sobresale la *Fabricación de productos electrónicos de consumo, instrumentos de óptica y equipo fotográfico*.

Detalle de las variaciones interanuales

En un análisis más detallado, se pueden observar las actividades que más repercuten en la tasa anual del IEP del mes de abril.

Actividades con mayor repercusión positiva en la tasa anual del índice general de IEP

Actividad (Agregado elemental del IEP)	Tasa anual (%)	Repercusión
Coquerías y refino de petróleo	35,6	2,965
Fabricación de vehículos de motor, remolques y semirremolques	12,3	1,461
Industrias alimentarias (excepto productos de molinería y de alimentación animal)	7,0	1,041
Fabricación de productos de molinería, almidones, amiláceos y de alimentación	22,8	0,569

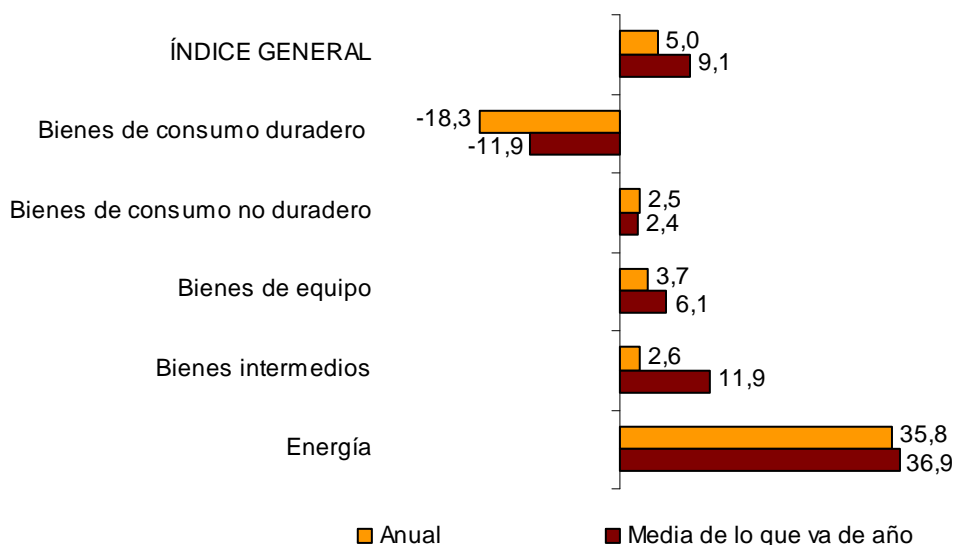
Actividades con mayor repercusión negativa en la tasa anual del índice general de IEP

Actividad (Agregado elemental del IEP)	Tasa anual (%)	Repercusión
Fabricación de otros productos minerales no metálicos	-12,9	-0,630
Fabricación de elementos metálicos para construcción, contenedores de metal, generadores de vapor, armas y municiones	-17,4	-0,517
Confección de prendas de vestir	-20,8	-0,312
Fabricación de productos electrónicos de consumo, instrumentos de óptica y equipo fotográfico	-70,4	-0,221

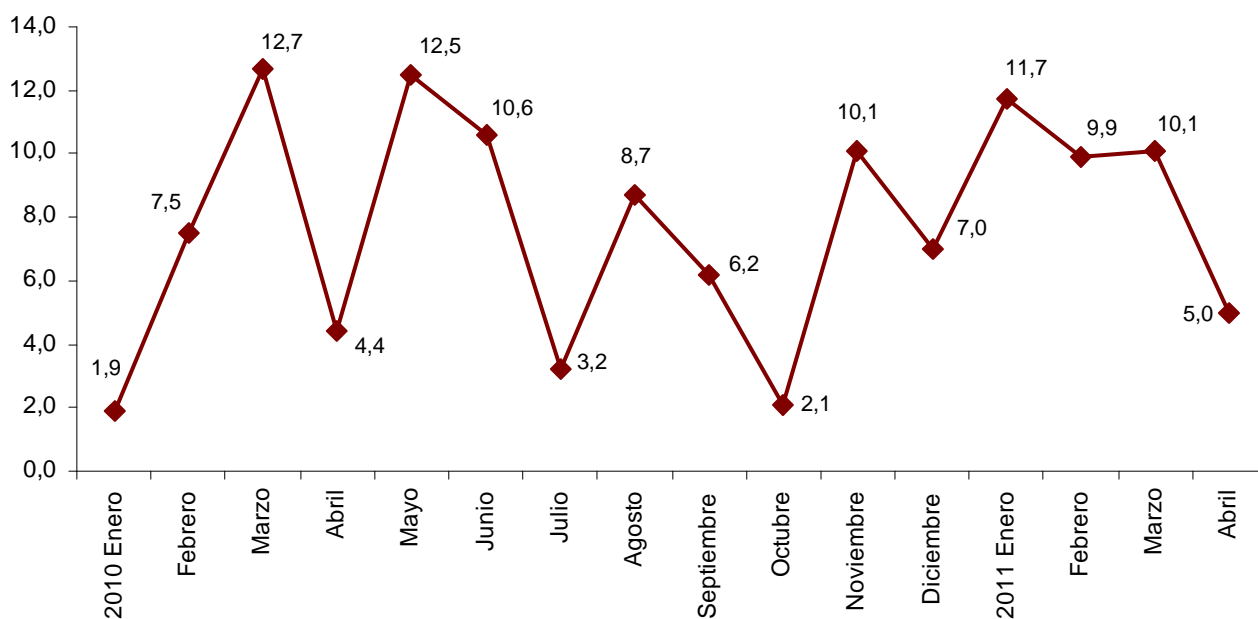
Tasas de la media de lo que va de año

La media del Índice General de las Entradas de Pedidos en la industria en el primer cuatrimestre del año presenta una variación del **9,1%** respecto al mismo periodo del año anterior. Por destino económico de los bienes, esta tasa es positiva en todos los sectores industriales, excepto en los Bienes de consumo duradero.

Tasas anual y de la media del IEP Índice general y por destino económico



Evolución anual del IEP



Índices de cifras de negocios y de entradas de pedidos en la industria Base 2005

Datos provisionales

1. Índices de cifra de negocios por destino económico de los bienes¹

	Índice	% de variación		Repercusión Anual
		Anual	De la media de lo que va de año	
INDICE GENERAL	94,6	5,0	8,5	
1. BIENES DE CONSUMO	94,1	0,8	1,1	0,239
1.1. BIENES DE CONSUMO DURADERO	50,9	-17,4	-12,1	-0,503
- Fabricación de productos electrónicos de consumo, instrumentos de óptica y equipo fotográfico	13,0	-70,2	-64,2	-0,210
- Fabricación de aparatos domésticos	54,3	-11,1	-7,1	-0,075
- Fabricación de motocicletas, bicicletas, vehículos para discapacitados y otros	47,1	-28,4	-24,1	-0,070
- Fabricación de muebles	57,2	-8,6	-3,8	-0,125
- Fabricación de artículos de joyería, bisutería e instrumentos musicales	93,7	-10,4	-1,1	-0,023
1.2. BIENES DE CONSUMO NO DURADERO	101,2	2,6	2,4	0,742
- Industrias alimentarias (excepto productos de molinería y alimentación animal)	109,2	5,8	4,1	0,859
- Fabricación de bebidas	96,1	6,3	1,9	0,212
- Industria del tabaco	64,1	-23,2	-15,3	-0,056
- Fabricación de tejidos de punto, alfombras, cuerdas, telas no tejidas, productos textiles de uso técnico e industrial y otros productos textiles	72,4	-4,5	5,0	-0,030
- Confección de prendas de vestir	64,4	-8,0	-3,5	-0,104
- Industria del cuero y del calzado	76,3	18,0	12,4	0,121
- Artes gráficas y reproducción de soportes grabados	75,2	-8,5	-3,4	-0,142
- Fabricación de artículos de limpieza, perfumes y cosméticos	91,6	2,4	2,9	0,032
- Fabricación de productos farmacéuticos	137,9	-4,5	-0,6	-0,181
- Fabricación de artículos de deporte; juegos y juguetes y Otras industrias manufactureras	100,1	7,8	4,5	0,031
2. BIENES DE EQUIPO	87,3	0,5	2,0	0,107
- Fabricación de elementos metálicos para construcción, contenedores de metal, generadores de vapor, armas y municiones	60,7	-11,1	-4,5	-0,309
- Fabricación de ordenadores, equipos periféricos y de telecomunicaciones; aparatos de medida y navegación; equipos de radiación y electromédicos	60,7	-17,8	-13,7	-0,132
- Fabricación de maquinaria y equipo n.c.o.p.	80,4	1,1	10,6	0,035
- Fabricación de vehículos de motor, remolques y semirremolques	88,3	9,2	8,7	1,031
- Construcción naval, ferroviaria, aeronáutica y espacial. Vehículos de combate	171,1	-9,4	-17,1	-0,306
- Fabricación de instrumentos y suministros médicos y odontológicos	94,1	-4,8	-2,2	-0,007
- Reparación e instalación de maquinaria y equipo	91,8	-14,0	-11,2	-0,205
3. BIENES INTERMEDIOS	91,5	4,3	12,9	1,630
- Otras industrias extractivas	75,7	-14,0	-4,1	-0,114
- Fabricación de productos de molinería, almidones, amiláceos y alimentación animal	130,7	22,5	23,3	0,564
- Preparación e hilado de fibras textiles. Fabricación de tejidos textiles. Acabado de textiles	62,5	3,9	15,7	0,022
- Industria de la madera y del corcho	56,8	-5,4	-0,6	-0,076
- Industria del papel	104,5	3,7	9,8	0,099
- Industria química excepto artículos de limpieza, perfumes y cosméticos	106,1	12,3	18,5	0,712
- Fabricación de productos de caucho y plásticos	97,8	5,2	12,4	0,229
- Fabricación de otros productos minerales no metálicos	56,9	-11,8	-2,8	-0,576
- Metalurgia; fabricación de productos de hierro, acero y ferroaleaciones	108,4	4,6	24,8	0,297
- Forja, estampación, embutición y tratamiento de metales. Fabricación de herramientas, ferretería, envases y otros productos metálicos	93,1	7,6	17,7	0,345
- Fabricación de componentes electrónicos, circuitos impresos ensamblados, soportes magnéticos y ópticos	91,2	-12,9	-13,4	-0,047
- Fabricación de material y equipo eléctrico excepto aparatos domésticos	98,9	5,7	5,0	0,176
4. ENERGIA (Excepto suministro energía eléctrica, gas, vapor, aire acondicionado)	135,6	35,4	36,7	2,977
- Extracción de antracita, hulla y lignito	85,5	28,9	-3,7	..
- Extracción de crudo, petróleo y gas natural
- Coquerías y refino de petróleo	137,0	35,6	37,5	2,940

¹ Reglamento (CE) nº 656/2007 de la Comisión de las Comunidades Europeas

(..) Dato no disponible por secreto estadístico.

2. Índices de cifras de negocios corregidos de efecto calendario

	Índice	% de variación		Índice	% de variación	
	Original	Anual	De la media de lo que va de año	Corregido	Anual	De la media de lo que va de año
INDICE GENERAL	94,6	5,0	8,5	103,0	8,2	7,9
1. Bienes de consumo	94,1	0,8	1,1	100,5	3,8	0,6
1.1. Bienes de consumo duradero	50,9	-17,4	-12,1	57,1	-14,3	-12,7
1.2. Bienes de consumo no duradero	101,2	2,6	2,4	107,1	5,6	1,9
2. Bienes de equipo	87,3	0,5	2,0	96,0	3,6	1,5
3. Bienes intermedios	91,5	4,3	12,9	101,3	7,7	12,2
4. Energía*	135,6	35,4	36,7	140,5	36,4	36,6

*Excepto suministro de energía eléctrica, gas, vapor y aire acondicionado.

3. Tasas interanuales

Índices de cifras de negocios por destino económico de los bienes

Periodo	Índice general		Bienes de consumo		Bienes de consumo duradero		Bienes de consumo no duradero	
	Original	Corregido ¹	Original	Corregido ¹	Original	Corregido ¹	Original	Corregido ¹
2010 Abril *	5,8	5,8	-1,5	-1,5	-0,7	-0,7	-1,6	-1,6
Mayo *	9,3	6,2	1,7	-1,2	1,7	-1,9	1,7	-1,1
Junio *	8,5	8,3	3,8	3,7	11,7	11,5	3,1	2,9
Julio *	1,5	5,0	-2,9	0,4	-4,3	-0,3	-2,8	0,4
Agosto *	4,7	1,8	4,5	1,7	6,0	2,5	4,4	1,7
Septiembre *	4,7	3,8	1,4	0,6	0,4	-0,6	1,5	0,7
Octubre *	1,5	4,6	-1,4	1,6	-7,5	-4,0	-0,7	2,1
Noviembre *	8,8	7,9	5,7	4,9	-0,9	-1,9	6,5	5,6
Diciembre *	7,8	6,4	0,1	-1,2	-7,2	-8,6	0,8	-0,4
2011 Enero *	11,3	7,7	2,6	-0,7	-6,8	-10,6	3,5	0,3
Febrero *	9,1	9,5	0,3	0,6	-13,8	-13,4	1,8	2,2
Marzo *	8,9	6,5	0,7	-1,5	-9,7	-12,1	1,8	-0,3
Abril	5,0	8,2	0,8	3,8	-17,4	-14,3	2,6	5,6

Periodo	Bienes de equipo		Bienes intermedios		Energía	
	Original	Corregido ¹	Original	Corregido ¹	Original	Corregido ¹
2010 Abril *	0,6	0,6	11,3	11,3	30,9	30,9
Mayo *	4,7	1,6	13,9	10,5	38,3	37,3
Junio *	3,2	3,1	12,2	12,0	30,6	30,5
Julio *	-5,4	-2,1	6,8	10,6	20,5	21,5
Agosto *	-12,6	-15,0	12,2	9,1	10,7	10,0
Septiembre *	-3,8	-4,6	9,6	8,7	27,2	27,0
Octubre *	-5,6	-2,7	6,4	9,7	15,5	16,3
Noviembre *	1,5	0,6	14,5	13,5	20,3	20,1
Diciembre *	4,6	3,2	12,5	11,1	31,7	31,3
2011 Enero *	3,2	-0,3	19,0	14,9	33,8	32,7
Febrero *	-0,1	0,3	15,9	16,4	44,2	44,3
Marzo *	4,3	2,0	13,7	11,1	34,4	33,7
Abril	0,5	3,6	4,3	7,7	35,4	36,4

¹ Índices corregidos de efecto calendario

* Dato revisado

4. Índices de cifras de negocios por ramas de actividad (CNAE 2009)

	Índice	% variación		Repercusión Anual
		Anual	De la media de lo que va de año	
ÍNDICE GENERAL	94,6	5,0	8,5	
B. Industrias extractivas	77,2	-8,0	-4,1	-0,078
Extracción de antracita, hulla y lignito	85,5	28,9	-3,7	..
Extracción de crudo, petróleo y gas natural
Otras industrias extractivas	75,7	-14,0	-4,1	-0,114
C. Industria manufacturera	94,8	5,1	8,6	5,032
Industria de la alimentación	112,3	8,3	7,0	1,423
Fabricación de bebidas	96,1	6,3	1,9	0,212
Industria del tabaco	64,1	-23,2	-15,3	-0,056
Industria textil	67,3	-0,7	9,7	-0,008
Confección de prendas de vestir	64,4	-8,0	-3,5	-0,104
Industria del cuero y del calzado	76,3	18,0	12,4	0,121
Industria de la madera y del corcho, excepto muebles; cestería y espartería	56,8	-5,4	-0,6	-0,076
Industria del papel	104,5	3,7	9,8	0,099
Artes gráficas y reproducción de soportes grabados	75,2	-8,5	-3,4	-0,142
Coquerías y refino de petróleo	137,0	35,6	37,5	2,940
Industria química	103,3	10,5	15,5	0,744
Fabricación de productos farmacéuticos	137,9	-4,5	-0,6	-0,181
Fabricación de productos de caucho y plásticos	97,8	5,2	12,4	0,229
Fabricación de otros productos minerales no metálicos	56,9	-11,8	-2,8	-0,576
Metalurgia; fabricación de productos de hierro, acero y ferroaleaciones	108,4	4,6	24,8	0,297
Fabricación de productos metálicos, excepto maquinaria y equipo	78,9	0,5	9,5	0,036
Fabricación de productos informáticos, electrónicos y ópticos	49,8	-27,7	-24,0	-0,389
Fabricación de material y equipo eléctrico	87,7	2,7	2,7	0,101
Fabricación de maquinaria y equipo n.c.o.p.	80,4	1,1	10,6	0,035
Fabricación de vehículos de motor, remolques y semirremolques	88,3	9,2	8,7	1,031
Fabricación de otro material de transporte	148,9	-10,8	-17,6	-0,376
Fabricación de muebles	57,2	-8,6	-3,8	-0,125
Otras industrias manufactureras	97,3	0,2	1,5	0,002
Reparación e instalación de maquinaria y equipo	91,8	-14,0	-11,2	-0,205

(..) Dato no disponible por secreto estadístico.

5. Índices de entradas de pedidos por destino económico de los bienes¹

	Índice	% de variación		Repercusión
		Anual	De la media de lo que va de año	Anual
INDICE GENERAL	93,7	5,0	9,1	
1. BIENES DE CONSUMO	95,7	0,5	1,1	0,172
1.1. BIENES DE CONSUMO DURADERO	52,3	-18,3	-11,9	-0,557
- Fabricación de productos electrónicos de consumo, instrumentos de óptica y equipo fotográfico	13,4	-70,4	-64,6	-0,221
- Fabricación de aparatos domésticos	56,3	-9,1	-7,2	-0,063
- Fabricación de motocicletas, bicicletas, vehículos para discapacitados y otros	62,2	-21,2	-20,9	-0,063
- Fabricación de muebles	56,2	-12,9	-3,4	-0,195
- Fabricación de artículos de joyería, bisutería e instrumentos musicales	98,4	-6,5	-1,6	-0,014
1.2. BIENES DE CONSUMO NO DURADERO	102,8	2,5	2,4	0,729
- Industrias alimentarias (excepto productos de molinería y alimentación animal)	110,2	7,0	5,4	1,041
- Fabricación de bebidas	104,1	9,1	2,5	0,324
- Industria del tabaco	64,1	-23,2	-15,3	-0,057
- Fabricación de tejidos de punto, alfombras, cuerdas, telas no tejidas, productos textiles de uso técnico e industrial y otros productos textiles	71,6	-2,8	2,1	-0,018
- Confección de prendas de vestir	63,6	-20,8	-6,6	-0,312
- Industria del cuero y del calzado	96,3	2,6	8,4	0,026
- Artes gráficas y reproducción de soportes grabados	63,3	-12,0	-6,7	-0,176
- Fabricación de artículos de limpieza, perfumes y cosméticos	97,0	4,9	2,4	0,067
- Fabricación de productos farmacéuticos	139,7	-3,7	-0,8	-0,151
- Fabricación de artículos de deporte; juegos y juguetes y Otras industrias manufactureras	94,3	-3,7	6,1	-0,015
2. BIENES DE EQUIPO	81,7	3,7	6,1	0,773
- Fabricación de elementos metálicos para construcción, contenedores de metal, generadores de vapor, armas y municiones	59,2	-17,4	-0,7	-0,517
- Fabricación de ordenadores, equipos periféricos y de telecomunicaciones; aparatos de medida y navegación; equipos de radiación y electromédicos	48,4	-28,3	-13,5	-0,193
- Fabricación de maquinaria y equipo n.c.o.p.	84,1	6,9	5,6	0,226
- Fabricación de vehículos de motor, remolques y semirremolques	95,0	12,3	7,2	1,461
- Construcción naval, ferroviaria, aeronáutica y espacial. Vehículos de combate	38,5	-19,7	26,4	-0,164
- Fabricación de instrumentos y suministros médicos y odontológicos	92,2	-3,4	-1,8	-0,005
- Reparación e instalación de maquinaria y equipo	83,7	-3,0	9,5	-0,035
3. BIENES INTERMEDIOS	91,5	2,6	11,9	1,016
- Otras industrias extractivas	77,3	-13,8	-3,9	-0,115
- Fabricación de productos de molinería, almidones, amiláceos y alimentación animal	129,1	22,8	24,3	0,569
- Preparación e hilado de fibras textiles. Fabricación de tejidos textiles. Acabado de textiles	62,5	-3,7	10,7	-0,022
- Industria de la madera y del corcho	57,5	-1,8	1,2	-0,024
- Industria del papel	106,5	2,8	8,3	0,078
- Industria química excepto artículos de limpieza, perfumes y cosméticos	105,2	6,8	16,6	0,416
- Fabricación de productos de caucho y plásticos	98,1	3,1	12,2	0,143
- Fabricación de otros productos minerales no metálicos	55,4	-12,9	-3,4	-0,630
- Metalurgia; fabricación de productos de hierro, acero y ferroaleaciones	105,8	2,7	21,4	0,175
- Forja, estampación, embutición y tratamiento de metales. Fabricación de herramientas, ferretería, envases y otros productos metálicos	94,7	2,1	15,5	0,102
- Fabricación de componentes electrónicos, circuitos impresos ensamblados, soportes magnéticos y ópticos	91,8	-4,7	-4,5	-0,016
- Fabricación de material y equipo eléctrico excepto aparatos domésticos	105,3	10,8	5,3	0,340
4. ENERGIA (Excepto suministro energía eléctrica, gas, vapor, aire acondicionado)	135,2	35,8	36,9	3,019
- Extracción de antracita, hulla y lignito	71,2	65,5	1,5	..
- Extracción de crudo, petróleo y gas natural
- Coquerías y refino de petróleo	137,0	35,6	37,5	2,965

¹ Reglamento (CE) nº 656/2007 de la Comisión de las Comunidades Europeas

(..) Dato no disponible por secreto estadístico.

6. Tasas interanuales

Índices de entradas de pedidos por destino económico de los bienes

Periodo	Índice general	Bienes de consumo	Bienes de consumo duradero	Bienes de consumo no duradero
2010 Abril *	4,4	-1,7	3,0	-2,2
Mayo	12,5	1,9	2,0	1,9
Junio *	10,6	2,5	6,8	2,1
Julio	3,2	-2,1	-5,0	-1,9
Agosto *	8,7	5,1	2,9	5,2
Septiembre *	6,2	0,6	-5,2	1,2
Octubre *	2,1	-0,4	-5,4	0,1
Noviembre *	10,1	7,2	-3,0	8,3
Diciembre *	7,0	1,2	-7,5	2,1
2011 Enero *	11,7	0,4	-5,6	1,0
Febrero *	9,9	3,0	-10,3	4,4
Marzo *	10,1	0,6	-12,1	1,9
Abril	5,0	0,5	-18,3	2,5

Periodo	Bienes de equipo	Bienes intermedios	Energía
2010 Abril *	-5,9	11,9	30,8
Mayo	15,0	16,0	38,5
Junio *	11,0	13,8	30,6
Julio	-0,2	6,7	21,1
Agosto *	6,5	13,1	10,6
Septiembre *	0,3	11,1	27,4
Octubre *	-4,7	5,8	14,8
Noviembre *	3,6	14,5	20,5
Diciembre *	-4,3	15,9	31,6
2011 Enero *	8,9	18,5	33,7
Febrero *	-3,2	17,2	44,6
Marzo *	14,4	10,8	34,5
Abril	3,7	2,6	35,8

* Dato revisado

7. Índices de entradas de pedidos por ramas de actividad (CNAE 2009)

	Índice	% variación		Repercusión Anual
		Anual	De la media de lo que va de año	
ÍNDICE GENERAL	93,7	5,0	9,1	
B. Industrias extractivas	76,1	-6,5	-3,4	-0,061
Extracción de antracita, hulla y lignito	71,2	65,5	1,5	..
Extracción de crudo, petróleo y gas natural
Otras industrias extractivas	77,3	-13,8	-3,9	-0,115
C. Industria manufacturera	93,9	5,1	9,3	5,039
Industria de la alimentación	112,9	9,3	8,2	1,609
Fabricación de bebidas	104,1	9,1	2,5	0,324
Industria del tabaco	64,1	-23,2	-15,3	-0,057
Industria textil	67,0	-3,2	6,0	-0,041
Confección de prendas de vestir	63,6	-20,8	-6,6	-0,312
Industria del cuero y del calzado	96,3	2,6	8,4	0,026
Industria de la madera y del corcho, excepto muebles; cestería y espartería	57,5	-1,8	1,2	-0,024
Industria del papel	106,5	2,8	8,3	0,078
Artes gráficas y reproducción de soportes grabados	63,3	-12,0	-6,7	-0,176
Coquerías y refino de petróleo	137,0	35,6	37,5	2,965
Industria química	103,6	6,5	13,9	0,483
Fabricación de productos farmacéuticos	139,7	-3,7	-0,8	-0,151
Fabricación de productos de caucho y plásticos	98,1	3,1	12,2	0,143
Fabricación de otros productos minerales no metálicos	55,4	-12,9	-3,4	-0,630
Metalurgia; fabricación de productos de hierro, acero y ferroaleaciones	105,8	2,7	21,4	0,175
Fabricación de productos metálicos, excepto maquinaria y equipo	79,1	-5,3	9,4	-0,415
Fabricación de productos informáticos, electrónicos y ópticos	44,0	-32,2	-23,6	-0,431
Fabricación de material y equipo eléctrico	92,9	7,2	2,9	0,278
Fabricación de maquinaria y equipo n.c.o.p.	84,1	6,9	5,6	0,226
Fabricación de vehículos de motor, remolques y semirremolques	95,0	12,3	7,2	1,461
Fabricación de otro material de transporte	42,8	-20,1	14,7	-0,227
Fabricación de muebles	56,2	-12,9	-3,4	-0,195
Otras industrias manufactureras	95,0	-4,4	2,3	-0,035
Reparación e instalación de maquinaria y equipo	83,7	-3,0	9,5	-0,035

(..) Dato no disponible por secreto estadístico.

Más información en INEbase – www.ine.es Todas las notas de prensa en: www.ine.es/prensa/prensa.htm

Gabinete de prensa: Teléfonos: 91 583 93 63 / 94 08 – Fax: 91 583 90 87 - gprensa@ine.es

Área de información: Teléfono: 91 583 91 00 – Fax: 91 583 91 58 – www.ine.es/infoine