

4 de marzo de 2013

**Índices de Precios de Exportación (IPRIX) y de Importación (IPRIM) de
Productos Industriales. Base 2010**
Enero 2013. *Datos provisionales*

**La tasa de variación anual del IPRIX del mes de enero disminuye
más de un punto y se sitúa en el 0,6%**

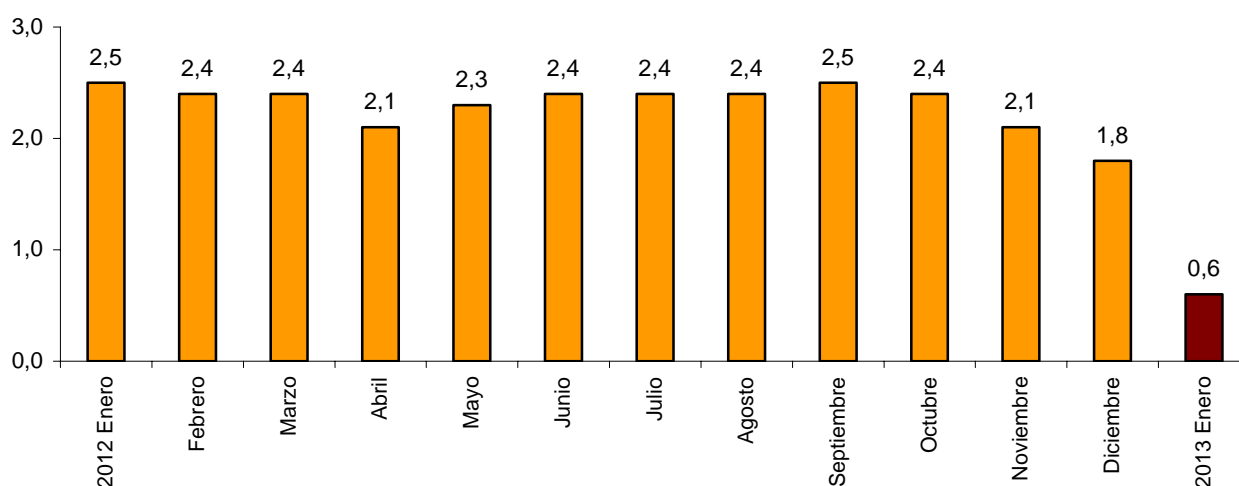
**La tasa anual del IPRIM es del -0,2%, ocho décimas por debajo de
la registrada en diciembre de 2012**

**El INE publica hoy los primeros Índices de Precios de Exportación
y de Importación en base 2010**

Evolución anual de los precios de exportación

La tasa anual del Índice de Precios de Exportación (IPRIX) en el mes de enero es del **0,6%**, más de un punto por debajo de la registrada en diciembre. Esta tasa es la más baja desde noviembre de 2009.

Evolución anual del IPRIX
Índice general



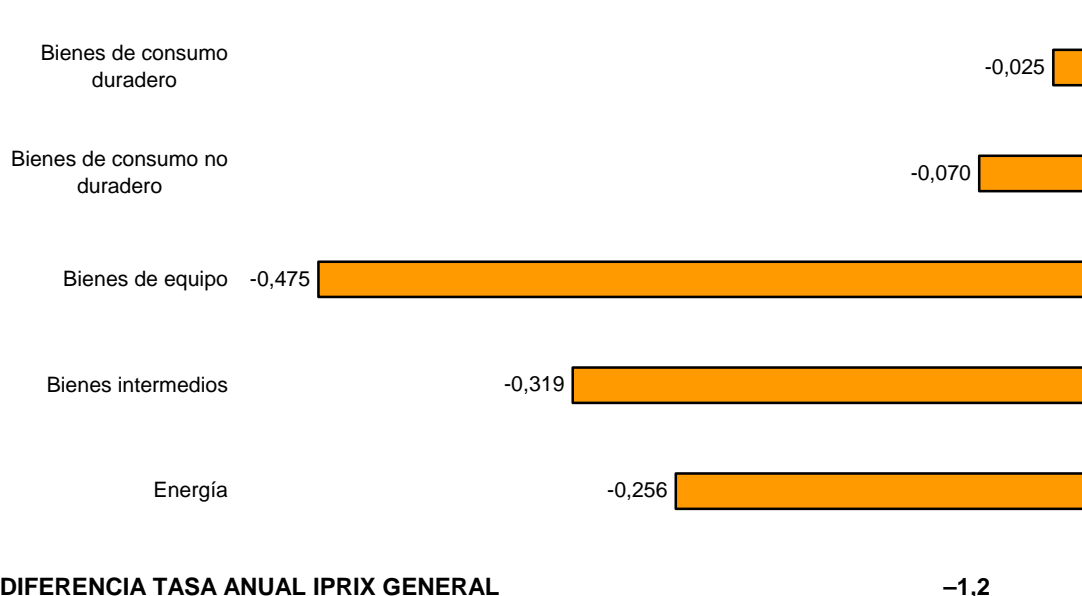
Por destino económico de los bienes, todos los sectores industriales influyen en este descenso. Entre ellos destacan:

- **Bienes de equipo**, cuya tasa anual disminuye más de punto y medio, situándose en el **0,3%**. Esta variación se debe a la bajada de los precios de la *Fabricación de vehículos de motor*. Cabe señalar que esta actividad sitúa su tasa anual en el 0,2%, la más baja desde agosto de 2011.

- **Bienes intermedios**, con una tasa del **0,2%**, casi un punto por debajo de la del mes anterior. Las ramas que más influencia tienen en esta bajada son la *Producción de metales preciosos y de otros metales no féreos* y la *Fabricación de productos químicos básicos, compuestos nitrogenados, fertilizantes, plásticos y caucho sintético en formas primarias*.

- **Energía**, cuya variación anual se sitúa en el **-1,3%**, casi cuatro puntos inferior a la registrada en diciembre. Este descenso es consecuencia, principalmente, de que la subida de los precios del *Refino de petróleo* ha sido menor que en enero de 2012.

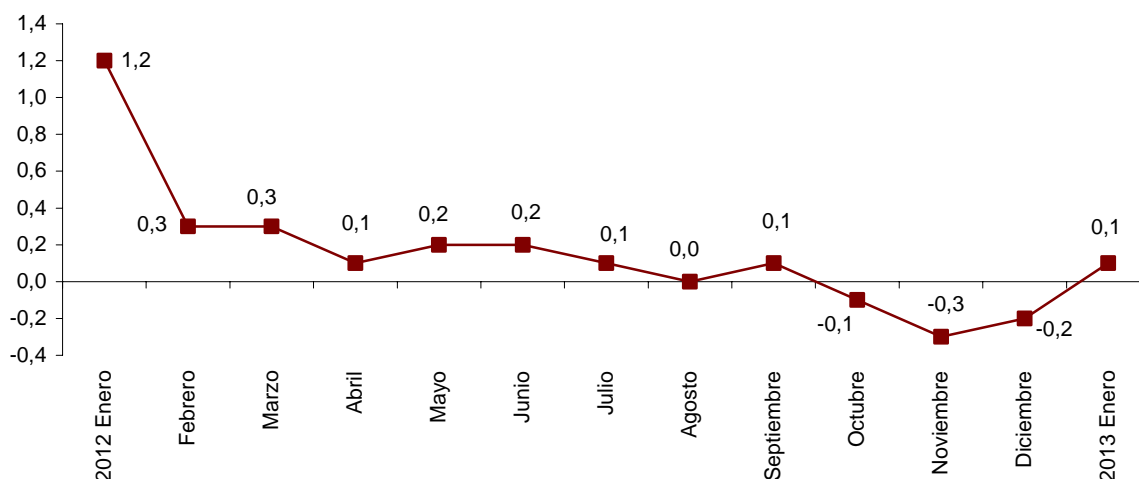
Influencia de los sectores industriales en la tasa anual del IPRIX



Evolución mensual de los precios de exportación

El Índice de Precios de Exportación registra un aumento del **0,1%** respecto a diciembre de 2012.

Evolución mensual del IPRIX Índice general



Por destino económico de los bienes, los sectores industriales con mayor repercusión positiva en el índice general son los siguientes:

- **Energía**, cuya variación mensual se sitúa en el **1,0%**, como consecuencia de la subida de los precios de la *Producción, transporte y distribución de energía eléctrica*. Su repercusión en el índice general es de **0,060**.
- **Bienes intermedios**, cuya tasa del **0,1%** repercute en el IPRIX **0,032**. Destacan en este comportamiento las subidas de los precios de la *Fabricación de motores, generadores y transformadores eléctricos y de aparatos de distribución y control eléctrico* y la *Fabricación de productos básicos de hierro, acero y ferroaleaciones*.

Por su parte, entre los sectores con repercusión mensual negativa en el índice general destaca:

- **Bienes de equipo**, con una variación mensual del **-0,1%**, que repercute **-0,020**, debida a la bajada de los precios de la *Fabricación de vehículos de motor* y la *Fabricación de componentes, piezas y accesorios para vehículos de motor*.

En un análisis más detallado, se pueden observar las actividades que más han afectado a la tasa mensual del IPRIX en el mes de enero.

Actividades con mayor repercusión positiva en la tasa mensual del IPRIX

Actividad (grupos CNAE-09)	Tasa mensual (%)	Repercusión
Producción, transporte y distribución de energía eléctrica	2,6	0,046
Fabricación de motores, generadores y transformadores eléctricos, y de aparatos de distribución y control eléctrico	2,3	0,044
Fabricación de aceites y grasas vegetales y animales	2,8	0,039
Fabricación de productos básicos de hierro, acero y ferroaleaciones	0,7	0,030

Actividades con mayor repercusión negativa en la tasa mensual en el IPRIX

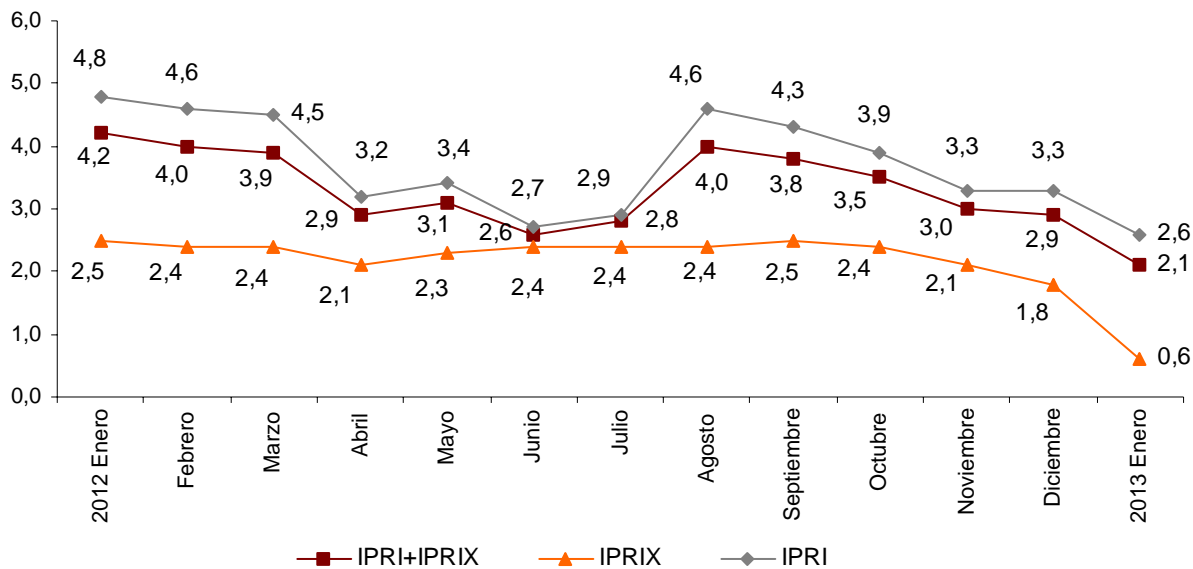
Actividad (grupos CNAE-09)	Tasa mensual (%)	Repercusión
Fabricación de vehículos de motor	-0,2	-0,044
Fabricación de especialidades farmacéuticas	-1,2	-0,037
Fabricación de componentes electrónicos y circuitos impresos ensamblados	-7,6	-0,034

Evolución anual de los precios industriales, agregando mercado interior y exterior

El Índice de Precios Industriales de los mercados interior y exterior agregados, que se obtiene de unir el IPRI y el IPRIX, sitúa su tasa anual en el **2,1%**, ocho décimas por debajo del mes anterior.

Evolución anual del IPRI+IPRIX, IPRIX e IPRI

Índice general

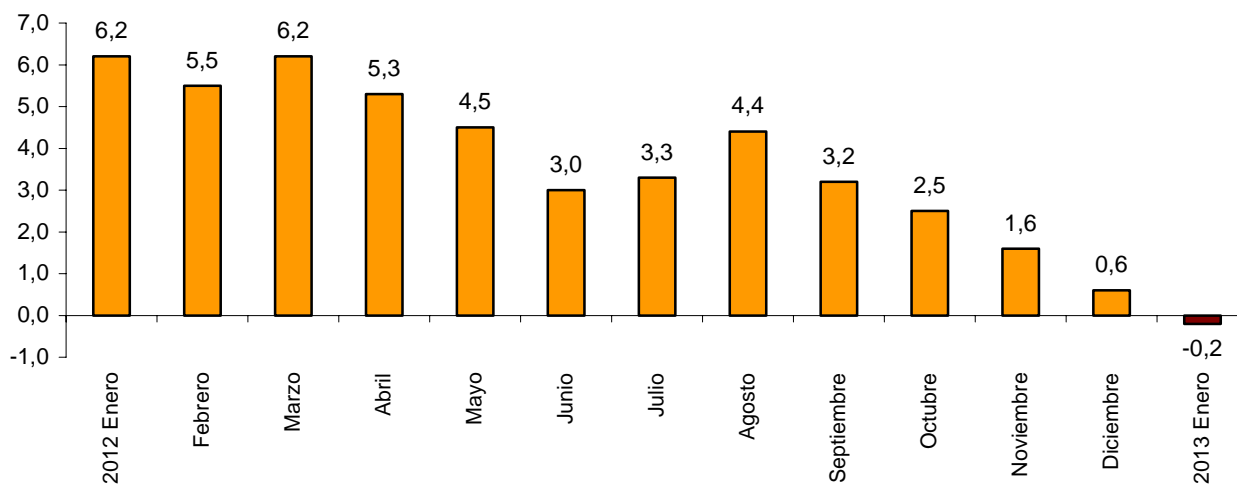


Evolución anual de los precios de importación

El Índice de Precios de Importación (IPRIM) desciende su tasa anual ocho décimas en enero y la sitúa en el **-0,2%**, la más baja desde noviembre de 2009.

Evolución anual del IPRIM

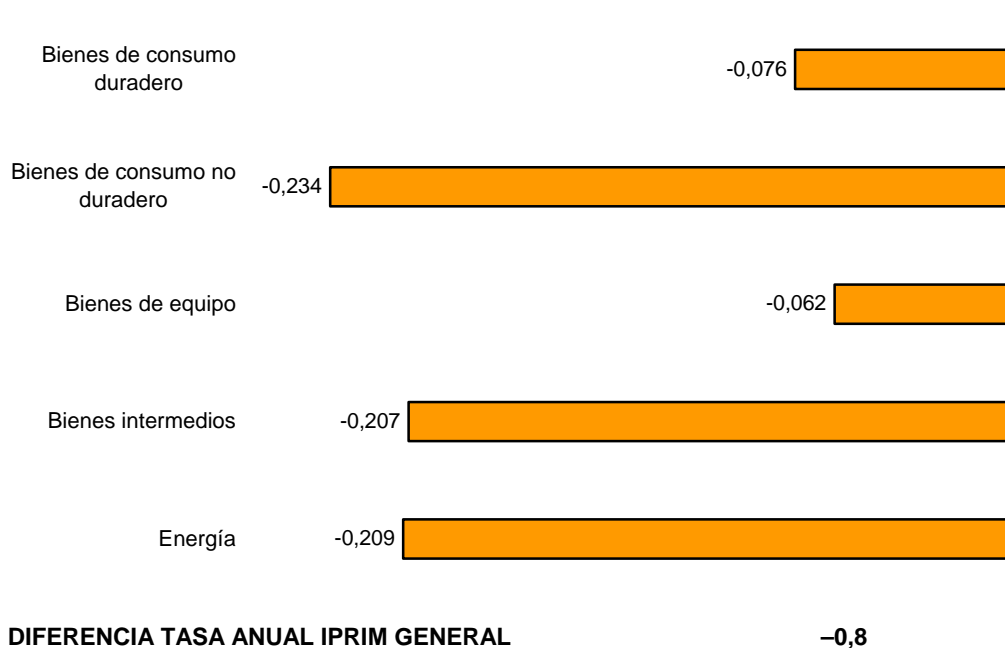
Índice general



Por destino económico de los bienes, todos los sectores industriales influyen en la bajada de la tasa anual del IPRIM. Los que más repercuten son los *Bienes de consumo no duradero* (1,4%), la *Energía* (-2,2%), y los *Bienes intermedios* (0,6%), cuyas tasas disminuyen 1,2, 0,9 y 0,7 puntos, respectivamente.

Cabe destacar que estos sectores industriales presentan su tasa anual más baja de los últimos tres años.

Influencia de los sectores industriales en la tasa anual del IPRIM

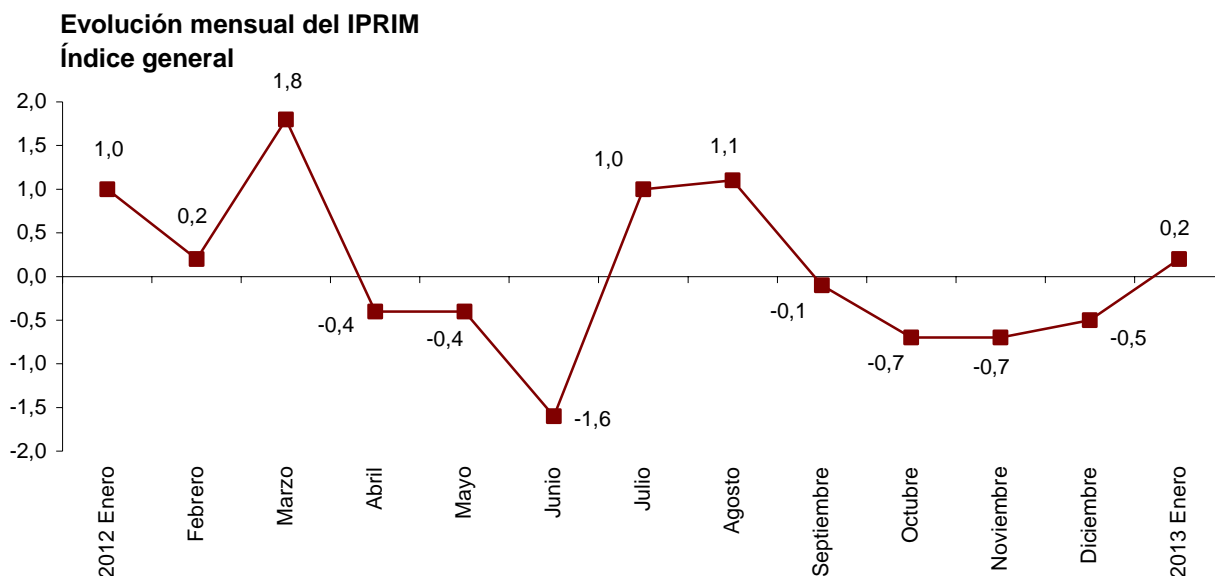


Por su parte, las divisiones que más han influido en la disminución de la tasa anual del IPRIM son:

- **Coquerías y refino de petróleo**, cuya variación anual disminuye más de cuatro puntos y alcanza el -1,7%. Cabe destacar que esta división no registraba un valor negativo desde noviembre de 2009.
- **Industria de la alimentación**, cuya tasa del 3,2% es más de dos puntos inferior a la de diciembre y la más baja desde abril de 2010.
- **Extracción de minerales metálicos**, con una tasa del -4,6%, más de ocho puntos inferior a la del mes pasado. Este comportamiento se debe al descenso de sus precios este mes.
- **Industria química**, cuya variación es del 1,3%, más de un punto inferior a la del mes pasado, y la más baja desde enero de 2010.

Evolución mensual de los precios de importación

En enero la variación mensual del Índice de Precios de Importación es del **0,2%**.



Por destino económico de los bienes, los sectores industriales con mayor repercusión mensual positiva en el índice general son:

- **Energía**, con una variación del **1,0%**, que repercute **0,253**.
- **Bienes de equipo**, cuya tasa mensual es del **0,5%** y su repercusión en el índice general **0,110**.

Cabe destacar la repercusión negativa de:

- **Bienes de consumo no duradero**, cuya variación del **-0,8%** repercute **-0,157**.

En un análisis más detallado, se pueden observar las actividades que más han afectado a la tasa mensual del IPRIM en el mes de enero.

Actividades con mayor repercusión positiva en la tasa mensual del IPRIM

Actividad (divisiones CNAE-09)	Tasa mensual (%)	Repercusión
Extracción de crudo de petróleo y gas natural	1,7	0,297
Fabricación de vehículos de motor, remolques y semirremolques	0,4	0,038
Metalurgia; fabricación de productos de hierro, acero y ferroaleaciones	0,7	0,029
Fabricación de productos de caucho y plásticos	0,9	0,026

Actividades con mayor repercusión negativa en la tasa mensual del IPRIM

Actividad (divisiones CNAE-09)	Tasa mensual (%)	Repercusión
Industria de la alimentación	-1,6	-0,105
Fabricación de productos farmacéuticos	-1,1	-0,052
Industria química	-0,3	-0,029

Anexo informativo

Principales características del IPRIX y del IPRIM, base 2010

El Instituto Nacional de Estadística (INE) publica hoy el Índice de Precios de Exportación de Productos Industriales (IPRIX) y el Índice de Precios de Importación de Productos Industriales (IPRIM) en base 2010. De esta forma, se da cumplimiento al Reglamento (CE) Nº 1165/98 del Consejo sobre las estadísticas coyunturales, donde se establece que los estados miembros deben cambiar la base de los indicadores coyunturales a los que se refiere dicho reglamento, cada cinco años.

El cambio de base consiste en la revisión y actualización de los componentes que conforman el cálculo del índice. El objetivo es conseguir un indicador que se adapte a los cambios producidos en los últimos cinco años en las distintas actividades del sector industrial, y que mida la evolución de los precios de forma más precisa, lo que dará como resultado unos indicadores más representativos de este sector.

Entre los cambios introducidos en la base 2010, destaca el nuevo sistema de cálculo, que abandona el concepto de base fija (caracterizado por la utilización de una cesta de productos y ponderaciones fijas a lo largo del tiempo que dura la base) e introduce una nueva forma de producir el indicador, basado en la permanente actualización de los principales elementos que intervienen en su cálculo.

El IPRIX y el IPRIM, base 2010 son, por tanto, indicadores caracterizados por su dinamismo –ya que adaptan permanentemente su metodología para incorporar los cambios del sector industrial– y por su actualidad –ya que anualmente revisan las ponderaciones para diferentes niveles de desagregación funcional e incorporan en su cálculo cualquier cambio detectado en el sector en el momento en que éste se produce, ya sea la aparición de nuevos productos, cambios en la actividad productiva o las importaciones o en la muestra de unidades informantes–.

Actualización de la muestra y estructura de ponderaciones

- Muestra

Uno de los aspectos más importantes en el proceso de cambio de base es la actualización de la muestra. Para ello se realiza un estudio completo de las actividades industriales, la cesta de productos, las ponderaciones y la muestra de unidades informantes, con el fin de actualizar su estructura y mejorar su representatividad.

El criterio utilizado para definir qué actividades formarán parte del cálculo del IPRIX y el IPRIM, base 2010, se basa en la inclusión de aquellas clases (4 dígitos CNAE-09) que superan el 0,1% del total de la cifra de negocio en exportaciones (IPRIX) o importaciones (IPRIM) de productos industriales a nivel nacional.

Siguiendo estos criterios, se han eliminado de la cobertura las ramas que no alcanzan el mínimo establecido y se han incluido otras como la *Construcción aeronáutica y espacial y su maquinaria*, la *Fabricación de locomotoras y material ferroviario* y la *Reparación de maquinaria*, en el IPRIX; y la *Fabricación de locomotoras y material ferroviario*, en el IPRIM.

Como resultado de esta actualización de la muestra, en el IPRIX base 2010 se recogen cada mes aproximadamente 14.000 precios, de 1.700 productos, en una muestra cercana a los 3.600 establecimientos industriales. Mientras que en el IPRIM base 2010 se recogen alrededor de 18.000 precios, de 2.100 artículos, en aproximadamente 4.600 establecimientos.

- Ponderaciones

Se ha actualizado la estructura completa de ponderaciones a todos los niveles de desagregación funcional, para representar de forma más precisa la actividad productiva industrial para la exportación y la importación.

Para ello, se ha utilizado la Encuesta Industrial de Empresas (EIE) y los datos de comercio exterior procedente de las declaraciones estadísticas de Intrastat y el Documento Único Administrativo (DUA), referidas al año 2010, que proporcionan información sobre la cifra de negocios por rama de actividad y producto, imprescindible para establecer la estructura de ponderaciones.

En el caso del IPRIX, se ha utilizado la información de la EIE para las ramas de la CNAE-09 y los datos de Intrastat y DUA para los productos, mientras que en el IPRIM la información utilizada para todos los niveles proviene de los datos de Intrastat y DUA. Posteriormente, se han actualizado estas estructuras al año 2012 utilizando la información del IPRIX y el IPRIM.

Una mejora fundamental introducida en la nueva base es la actualización anual del peso o importancia de los agregados que componen este indicador, lo que permitirá adaptar el indicador a los cambios que vayan sucediéndose en las actividades industriales.

En las siguientes tabla se incluye el peso de cada uno de los sectores industriales por destino económico de los bienes y su comparación con los pesos vigentes durante la base 2005, para ambos indicadores.

Ponderaciones por destino económico de los bienes (tanto por cien)

Grupos	IPRIX, base 2005	IPRIX, base 2010 Año 2013
Bienes de consumo duradero	4,63	2,68
Bienes de consumo no duradero	21,52	18,76
Bienes de equipo	35,08	35,33
Bienes intermedios	33,99	37,40
Energía	4,78	5,83
TOTAL	100,0	100,0

Ponderaciones por destino económico de los bienes (tanto por cien)

Grupos	IPRIM, base 2005	IPRIM, base 2010 Año 2013
Bienes de consumo duradero	5,31	5,57
Bienes de consumo no duradero	18,02	20,43
Bienes de equipo	33,54	22,09
Bienes intermedios	27,95	27,24
Energía	15,17	24,67
TOTAL	100,0	100,0

Fórmula de cálculo

Hasta ahora, estos índices se calculaban mediante lo que se denomina un índice tipo Laspeyres con base fija. La ventaja fundamental de un índice de este tipo es que permite la comparabilidad de una misma estructura de productos y ponderaciones a lo largo del tiempo que esté en vigor la base; sin embargo, tiene un inconveniente y es que la estructura de ponderaciones pierde vigencia a medida que pasa el tiempo y cambia la actividad industrial.

El IPRIX e IPRIM, base 2010, utilizarán la fórmula de "**Laspeyres encadenado**", que consiste en referir los precios del periodo corriente a los precios del año inmediatamente anterior. Además, cada año, como ya se ha comentado, se actualizarán las ponderaciones de las ramas con información proveniente de la Encuesta Industrial de Empresas, los datos de comercio exterior procedente de las declaraciones estadísticas de Intrastat y DUA y otras fuentes.

Otra novedad importante en la nueva base es la utilización de la **media geométrica** para el cálculo de los precios medios de los productos incluidos en la cesta, que intervienen en la elaboración del índice mensual.

Enlace de series

La implantación de cualquier sistema de índices de precios supone una ruptura en la continuidad de las series, máxime cuando además de modificarse la composición de los productos representativos y sus correspondientes ponderaciones, se produce un cambio en la metodología de cálculo utilizada para elaborar los índices, como ocurre en el IPRIX y el IPRIM, base 2010.

Con el fin de disponer de series continuadas, al menos para ciertos niveles de desagregación, que permitan calcular tasas de variación entre diferentes periodos, y permitir a los usuarios la posibilidad de realizar estudios y predicciones acerca de la evolución de los precios, el INE ha elaborado un enlace y publica los índices enlazados a base 2010, desde enero de 2005, para dar continuidad a la información publicada hasta ahora.

Es preciso puntualizar que, como los nuevos IPRIX e IPRIM tienen como base el año 2010, se han recalculado las series en base nueva, utilizando la nueva fórmula de cálculo y las nuevas ponderaciones, desde enero de 2010. Por tanto, las tasas de variación de los años 2010, 2011 y 2012 del IPRIX y el IPRIM base 2010 serán diferentes de las calculadas utilizando los índices en base 2005.

Por su parte, los índices anteriores al año 2010, que son índices calculados en base 2005 y enlazados posteriormente, sí conservan las tasas de variación.

Difusión de resultados

En el IPRIX base 2010 se publican índices nacionales para 3 secciones (1 dígito CNAE-09), 27 divisiones (2 dígitos CNAE-09), 91 grupos (3 dígitos CNAE-09) y 195 clases (4 dígitos CNAE-09), además de por destino económico de los bienes.

En el IPRIM base 2010 se publican índices nacionales para 3 secciones (1 dígito CNAE-09) y 27 divisiones, además de por destino económico de los bienes.

Además, en la base 2010 se comienzan a publicar los Índice de Precios Industriales de los mercados interior y exterior agregados, que se obtienen como resultado de unir el Índice de Precios Industriales (IPRI) y el IPRIX. Este indicador muestra la evolución de los precios de

los productos industriales fabricados en el mercado interior y vendidos tanto en el mercado interior como en el exterior.

En el IPRI+IPRIX base 2010 se publican índices nacionales para 4 secciones (1 dígito CNAE-09), 29 divisiones (2 dígitos CNAE-09), 97 grupos (3 dígitos CNAE-09) y 222 clases (4 dígitos CNAE-09), además de por destino económico de los bienes.

Los índices se publican con tres decimales y las tasas de variación con uno, aunque se calculan con todos los decimales disponibles del índice. Además, los datos serán definitivos tres meses después de su primera publicación.

Toda la información sobre la nueva base del IPRIX y del IPRIM está disponible en la página web del INE (www.ine.es).

Índices de Precios de Exportación e Importación de Productos Industriales. Base 2010 Enero 2013

Datos provisionales

1. Índices de exportación: general y por destino económico de los bienes

	Índice	% Variación			Repercusión	
		Mensual	En lo que va de año	Anual	Mensual	En lo que va de año
ÍNDICE GENERAL	107,4	0,1	0,1	0,6		
Bienes de consumo	106,5	0,0	0,0	2,1	-0,011	-0,011
- Bienes de consumo duradero	101,5	0,1	0,1	0,5	0,003	0,003
- Bienes de consumo no duradero	108,5	-0,1	-0,1	2,7	-0,014	-0,014
Bienes de equipo	104,1	-0,1	-0,1	0,3	-0,020	-0,020
Bienes intermedios	108,2	0,1	0,1	0,2	0,032	0,032
Energía	123,2	1,0	1,0	-1,3	0,060	0,060

2. Índices de importación: general y por destino económico de los bienes

	Índice	% Variación			Repercusión	
		Mensual	En lo que va de año	Anual	Mensual	En lo que va de año
ÍNDICE GENERAL	112,5	0,2	0,2	-0,2		
Bienes de consumo	106,4	-0,8	-0,8	1,2	-0,204	-0,204
- Bienes de consumo duradero	102,6	-0,8	-0,8	0,8	-0,047	-0,047
- Bienes de consumo no duradero	107,6	-0,8	-0,8	1,4	-0,157	-0,157
Bienes de equipo	101,8	0,5	0,5	-0,9	0,110	0,110
Bienes intermedios	109,2	0,1	0,1	0,6	0,036	0,036
Energía	140,1	1,0	1,0	-2,2	0,253	0,253

3. Índices agregados del mercado interior y exterior (IPRI+IPRIX): general y por destino económico de los bienes

	Índice	% Variación			Repercusión	
		Mensual	En lo que va de año	Anual	Mensual	En lo que va de año
ÍNDICE GENERAL	111,2	0,8	0,8	2,1		
Bienes de consumo	107,2	0,4	0,4	3,4	0,101	0,101
- Bienes de consumo duradero	101,9	0,1	0,1	0,6	0,002	0,002
- Bienes de consumo no duradero	108,2	0,4	0,4	3,9	0,099	0,099
Bienes de equipo	102,8	0,0	0,0	0,4	0,006	0,006
Bienes intermedios	109,1	0,2	0,2	1,8	0,063	0,063
Energía	128,6	3,1	3,1	2,3	0,670	0,670

4. Índices de exportación: general y por ramas de actividad (CNAE 2009)

	Índice	Mensual		Anual
		% Variación	Repercusión	% Variación
ÍNDICE GENERAL	107,4	0,1		0,6
B. Industrias extractivas	132,0	-0,3	-0,002	-5,5
Extracción de minerales metálicos	188,4	-2,0	-0,004	-19,6
Otras industrias extractivas	105,3	0,7	0,003	1,6
C. Industria manufacturera	107,2	0,0	0,018	0,8
Industria de la alimentación	113,5	0,3	0,026	5,0
Fabricación de bebidas	109,0	-0,5	-0,009	4,4
Industria del tabaco	116,3	0,0	0,000	13,8
Industria textil	108,2	0,1	0,001	1,4
Confección de prendas de vestir	102,1	-1,3	-0,006	-0,9
Industria del cuero y del calzado	108,9	0,1	0,001	1,5
Industria de la madera y del corcho, excepto muebles; cestería y espartería	106,1	0,3	0,002	-0,1
Industria del papel	106,1	0,2	0,006	5,4
Artes gráficas y reproducción de soportes grabados	101,7	1,7	0,008	1,7
Coquerías y refino de petróleo	129,2	0,4	0,014	0,2
Industria química	112,6	-0,2	-0,023	1,0
Fabricación de productos farmacéuticos	102,0	-0,3	-0,013	-1,1
Fabricación de productos de caucho y plásticos	110,5	-0,6	-0,027	0,5
Fabricación de otros productos minerales no metálicos	104,1	0,1	0,003	1,2
Metalurgia; fabricación de productos de hierro, acero y ferroaleaciones	105,2	0,2	0,016	-2,3
Fabricación de productos metálicos, excepto maquinaria y equipo	103,3	0,3	0,013	-0,2
Fabricación de productos informáticos, electrónicos y ópticos	91,5	-2,0	-0,035	-3,3
Fabricación de material y equipo eléctrico	103,7	1,6	0,072	0,8
Fabricación de maquinaria y equipo n.c.o.p.	105,4	0,2	0,012	1,2
Fabricación de vehículos de motor, remolques y semirremolques	104,1	-0,3	-0,075	0,2
Fabricación de otro material de transporte	101,9	0,4	0,017	0,7
Fabricación de muebles	103,7	0,2	0,001	0,8
Otras industrias manufactureras	105,3	-1,0	-0,009	-0,4
Reparación e instalación de maquinaria y equipo	102,7	2,7	0,020	2,7
D. Suministro de energía eléctrica y gas	107,5	2,6	0,046	-5,7

5. Índices de importación: general y por ramas de actividad (CNAE 2009)

	Índice	Mensual		Anual
		% Variación	Repercusión	% Variación
ÍNDICE GENERAL	112,5	0,2		-0,2
B. Industrias extractivas	138,3	1,3	0,248	-2,6
Extracción de antracita, hulla y lignito	101,9	-4,8	-0,025	-23,3
Extracción de crudo de petróleo y gas natural	143,3	1,7	0,297	-1,7
Extracción de minerales metálicos	106,7	-1,7	-0,024	-4,6
Otras industrias extractivas	114,3	-0,2	0,000	-1,1
C. Industria manufacturera	107,8	-0,1	-0,056	0,3
Industria de la alimentación	116,3	-1,6	-0,105	3,2
Fabricación de bebidas	103,6	0,0	0,000	1,0
Industria del tabaco	112,9	2,9	0,016	16,8
Industria textil	114,4	0,2	0,003	1,0
Confección de prendas de vestir	110,5	0,4	0,016	0,6
Industria del cuero y del calzado	111,5	-0,2	-0,004	4,0
Industria de la madera y del corcho, excepto muebles; cestería y espartería	105,5	-0,3	-0,002	-0,4
Industria del papel	105,8	0,2	0,003	0,6
Coquerías y refino de petróleo	135,3	-0,3	-0,023	-1,7
Industria química	112,5	-0,3	-0,029	1,3
Fabricación de productos farmacéuticos	94,3	-1,1	-0,052	-1,9
Fabricación de productos de caucho y plásticos	112,7	0,9	0,026	3,6
Fabricación de otros productos minerales no metálicos	106,7	0,5	0,005	2,2
Metalurgia; fabricación de productos de hierro, acero y ferroaleaciones	107,3	0,7	0,029	-0,8
Fabricación de productos metálicos, excepto maquinaria y equipo	105,6	-0,1	-0,003	0,2
Fabricación de productos informáticos, electrónicos y ópticos	97,1	-0,2	-0,016	-4,3
Fabricación de material y equipo eléctrico	103,2	0,0	0,000	0,6
Fabricación de maquinaria y equipo n.c.o.p.	105,3	0,4	0,023	0,4
Fabricación de vehículos de motor, remolques y semirremolques	101,9	0,4	0,038	0,2
Fabricación de otro material de transporte	106,4	0,4	0,010	3,0
Fabricación de muebles	104,7	-0,6	-0,005	0,6
Otras industrias manufactureras	105,6	0,6	0,012	1,2
D. Suministro de energía eléctrica y gas	104,1	7,2	0,004	14,9

6. Índices agregados del mercado interior y exterior (IPRI+IPRIX): general y por ramas de actividad (CNAE 2009)

	Índice	Mensual		Anual
		% Variación	Repercusión	% Variación
ÍNDICE GENERAL	111,2	0,8		2,1
B. Industrias extractivas	107,2	0,1	0,001	-0,7
Extracción de antracita, hulla y lignito	107,2	-1,6	-0,002	1,9
Extracción de minerales metálicos	188,7	-1,8	-0,002	-19,5
Otras industrias extractivas	101,7	0,7	0,004	0,5
C. Industria manufacturera	109,2	0,4	0,339	1,8
Industria de la alimentación	115,2	0,7	0,114	7,8
Fabricación de bebidas	106,8	0,1	0,003	2,9
Industria del tabaco	114,1	2,6	0,005	5,3
Industria textil	106,1	0,1	0,001	0,6
Confección de prendas de vestir	99,4	-0,6	-0,007	-1,0
Industria del cuero y del calzado	106,0	0,4	0,003	1,1
Industria de la madera y del corcho, excepto muebles; cestería y espartería	104,0	0,3	0,004	0,5
Industria del papel	105,3	-0,2	-0,005	1,3
Artes gráficas y reproducción de soportes grabados	104,6	0,4	0,006	1,3
Coquerías y refino de petróleo	135,0	2,4	0,171	-0,8
Industria química	113,9	0,3	0,020	3,0
Fabricación de productos farmacéuticos	99,7	-0,4	-0,011	-0,3
Fabricación de productos de caucho y plásticos	109,0	0,3	0,010	1,7
Fabricación de otros productos minerales no metálicos	101,8	-0,3	-0,011	-0,2
Metalurgia; fabricación de productos de hierro, acero y ferroaleaciones	106,6	0,2	0,008	-2,2
Fabricación de productos metálicos, excepto maquinaria y equipo	103,0	0,4	0,025	0,6
Fabricación de productos informáticos, electrónicos y ópticos	92,7	-0,9	-0,011	-4,1
Fabricación de material y equipo eléctrico	105,7	0,5	0,015	2,1
Fabricación de maquinaria y equipo n.c.o.p.	103,3	0,1	0,003	0,5
Fabricación de vehículos de motor, remolques y semirremolques	103,0	-0,3	-0,026	0,2
Fabricación de otro material de transporte	101,2	0,2	0,004	0,2
Fabricación de muebles	102,7	0,3	0,004	0,8
Otras industrias manufactureras	104,9	-0,3	-0,002	0,7
Reparación e instalación de maquinaria y equipo	101,4	1,4	0,019	0,0
D. Suministro de energía eléctrica y gas	126,3	3,8	0,489	4,1
E. Suministro de agua	109,9	1,2	0,012	4,4

Más información en **INEbase** – www.ine.es Todas las notas de prensa en: www.ine.es/prensa/prensa.htm

Gabinete de prensa: Teléfonos: 91 583 93 63 / 94 08 – Fax: 91 583 90 87 - gprensa@ine.es

Área de información: Teléfono: 91 583 91 00 – Fax: 91 583 91 58 – www.ine.es/infoine