

4 de marzo de 2015

**Índices de Precios de Exportación (IPRIX) y de Importación (IPRIM) de
Productos Industriales. Base 2010**
Enero 2015. *Datos provisionales*

**La tasa de variación anual del IPRIX se sitúa en el $-0,5\%$, seis
décimas por encima de la registrada en diciembre**

**La tasa de variación anual del IPRIM es del $-6,3\%$, casi dos puntos
inferior a la del mes anterior**

Evolución anual de los precios de exportación

La tasa anual del Índice de Precios de Exportación (IPRIX) es del $-0,5\%$ en el mes de enero, seis décimas superior a la registrada en diciembre.

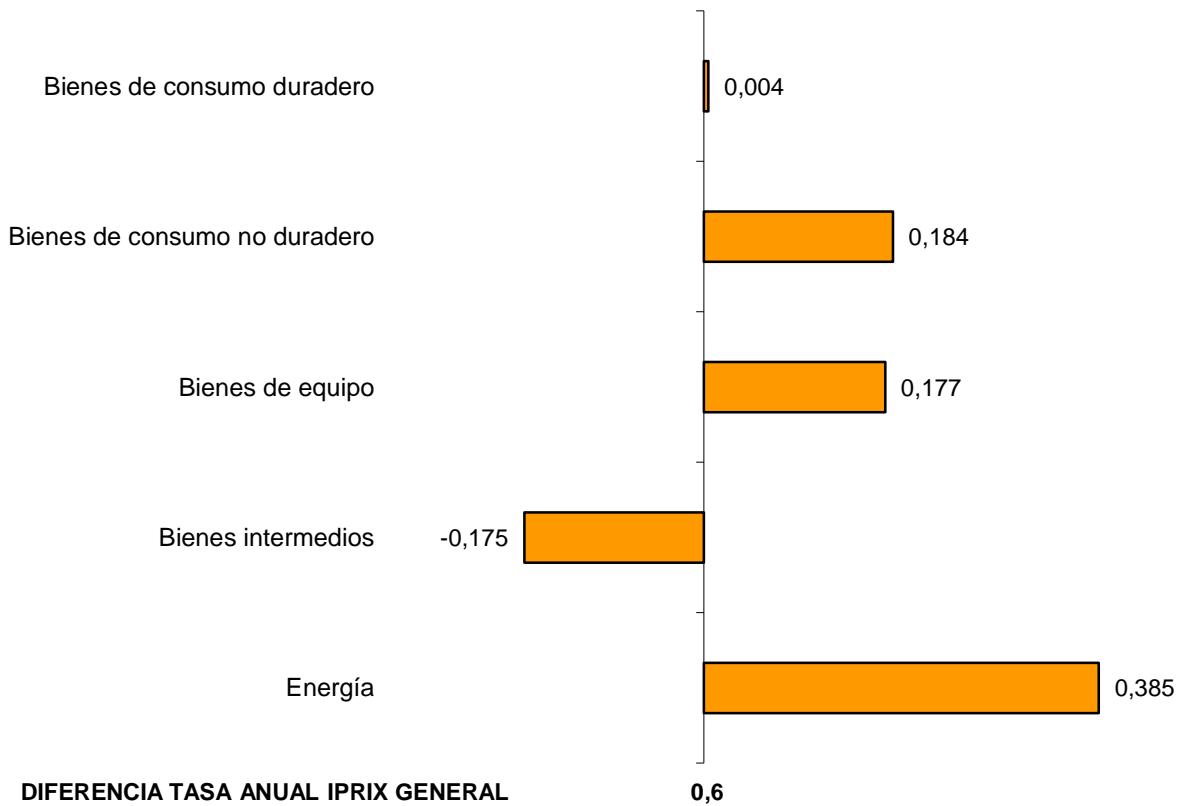
Por destino económico de los bienes, los sectores industriales que repercuten en la subida de la tasa anual del IPRIX son:

- **Energía**, que presenta una tasa del $-13,5\%$, casi seis puntos superior a la registrada en diciembre. Este comportamiento es debido al aumento de los precios de la *Producción, transporte y distribución de energía eléctrica*, frente a la bajada de enero de 2014.
- **Bienes de consumo no duradero**, con una variación del $1,0\%$, un punto por encima de la del mes pasado, a causa, principalmente, de la subida de los precios de la *Fabricación de aceites y grasas vegetales y animales*, que bajaron en 2014.
- **Bienes de equipo**, que incrementa su tasa cinco décimas y la sitúa en el $0,6\%$. Este comportamiento se debe, en su mayoría, a la estabilidad de los precios de la *Fabricación de vehículos de motor* este mes, mientras que en enero de 2014 descendieron.

A pesar del aumento de la tasa anual del IPRIX general, cabe destacar la bajada de la tasa del sector:

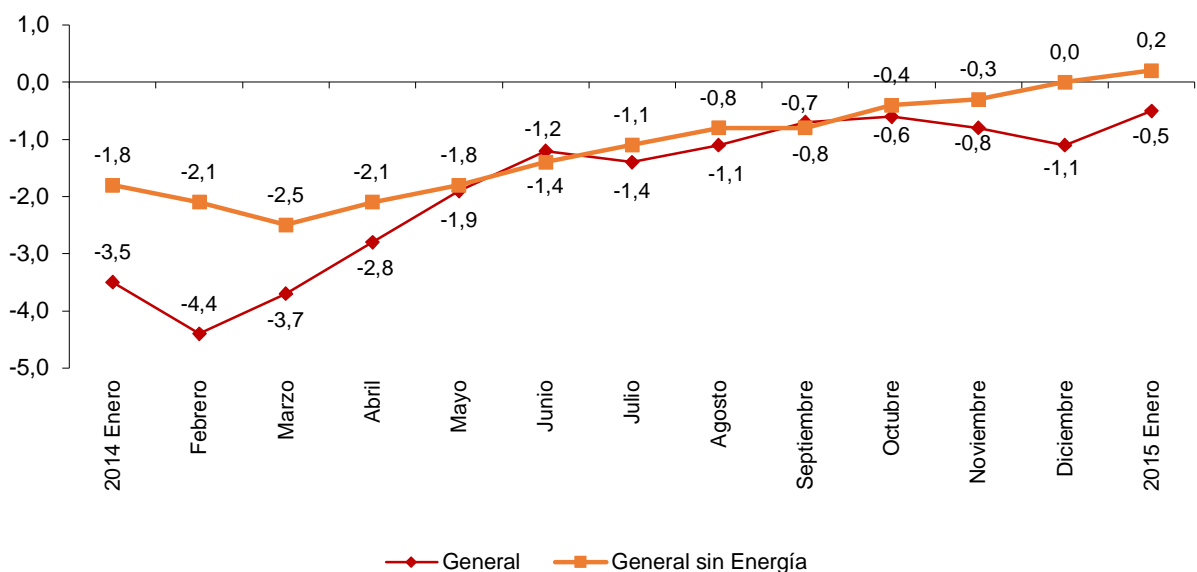
- **Bienes intermedios**, con una variación del $-0,5\%$, cinco décimas inferior a la de diciembre, debido, fundamentalmente, a la bajada de los precios de la *Fabricación de productos básicos de hierro, acero y ferroaleaciones* y la *Fabricación de productos químicos básicos, compuestos nitrogenados, fertilizantes, plásticos y caucho sintético en formas primarias*.

Influencia de los sectores industriales en la tasa anual del IPRIX



La tasa de variación anual del índice general sin *Energía* aumenta hasta el **0,2%**, con lo que se sitúa siete décimas por encima de la del IPRIX general.

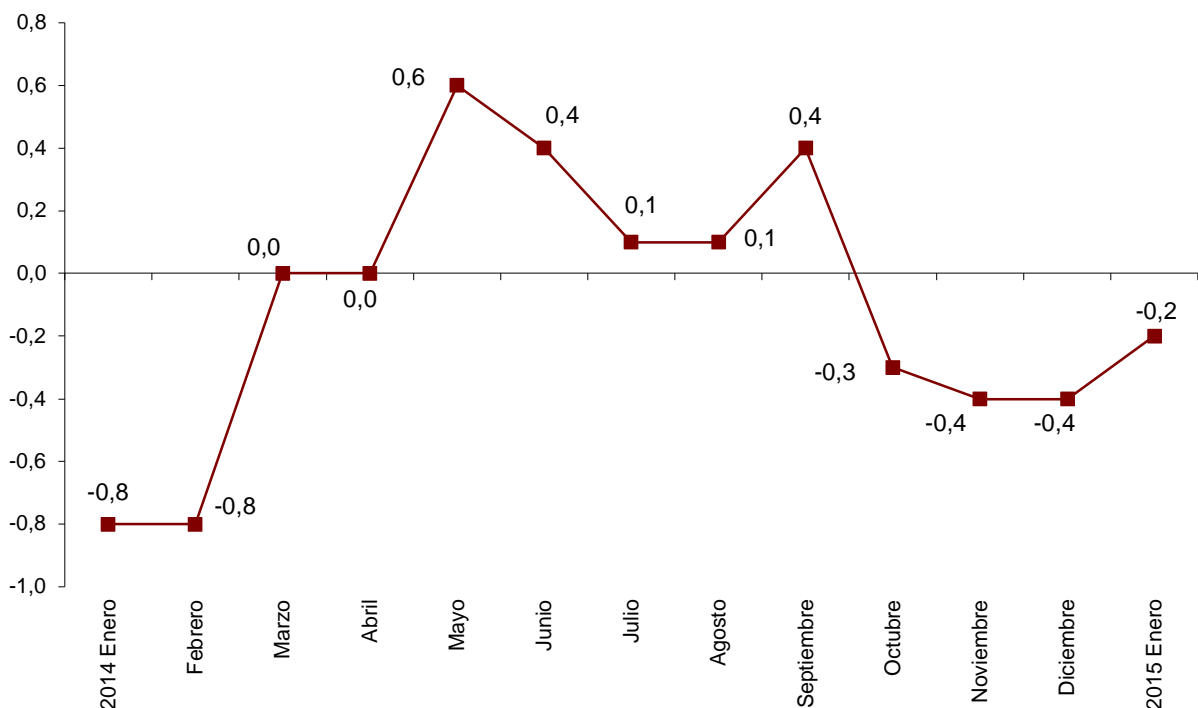
Evolución anual del IPRIX Índice general y general sin Energía



Evolución mensual de los precios de exportación

Los precios industriales de exportación registran una tasa mensual del **-0,2%** en enero de 2015 respecto al mes de diciembre.

**Evolución mensual del IPRIX
Índice general**



Por destino económico de los bienes, los sectores industriales que tienen repercusión mensual negativa en el índice general son:

- **Energía**, cuya variación se sitúa en el **-4,4%**, debido a la bajada de los precios del *Refino de petróleo*. Su repercusión en el índice general es de **-0,234**.
- **Bienes intermedios**, que sitúa su tasa en el **-0,4%**, con una repercusión de **-0,151**, a consecuencia de la disminución de los precios de la *Fabricación de productos químicos básicos, compuestos nitrogenados, fertilizantes, plásticos y caucho sintético en formas primarias* y, en menor medida, de la *Fabricación de productos básicos de hierro, acero y ferroleaciones* y la *Producción de metales preciosos y de otros metales no férreos*.

Por otro lado, entre los sectores con repercusión mensual positiva destaca:

- **Bienes de consumo no duradero**, cuya variación mensual del **0,7%** repercute en el índice general **0,126** a consecuencia, principalmente, de la subida de los precios de la *Fabricación de aceites y grasas vegetales y animales*.

En un análisis más detallado, se pueden observar las actividades que más han afectado a la tasa mensual del IPRIX en el mes de enero.

Actividades con mayor repercusión positiva en la tasa mensual del IPRIX

Actividad (grupos CNAE-09)	Tasa mensual (%)	Repercusión
Fabricación de aceites y grasas vegetales y animales	5,2	0,071
Producción, transporte y distribución de energía eléctrica	4,0	0,069
Fabricación de productos de plástico	1,0	0,026
Fabricación de especialidades farmacéuticas	0,8	0,024
Fabricación de tubos, tuberías, perfiles huecos y sus accesorios, de acero	3,7	0,020
Fabricación de bebidas	1,0	0,019
Fundición de metales	1,9	0,019

Actividades con mayor repercusión negativa en la tasa mensual del IPRIX

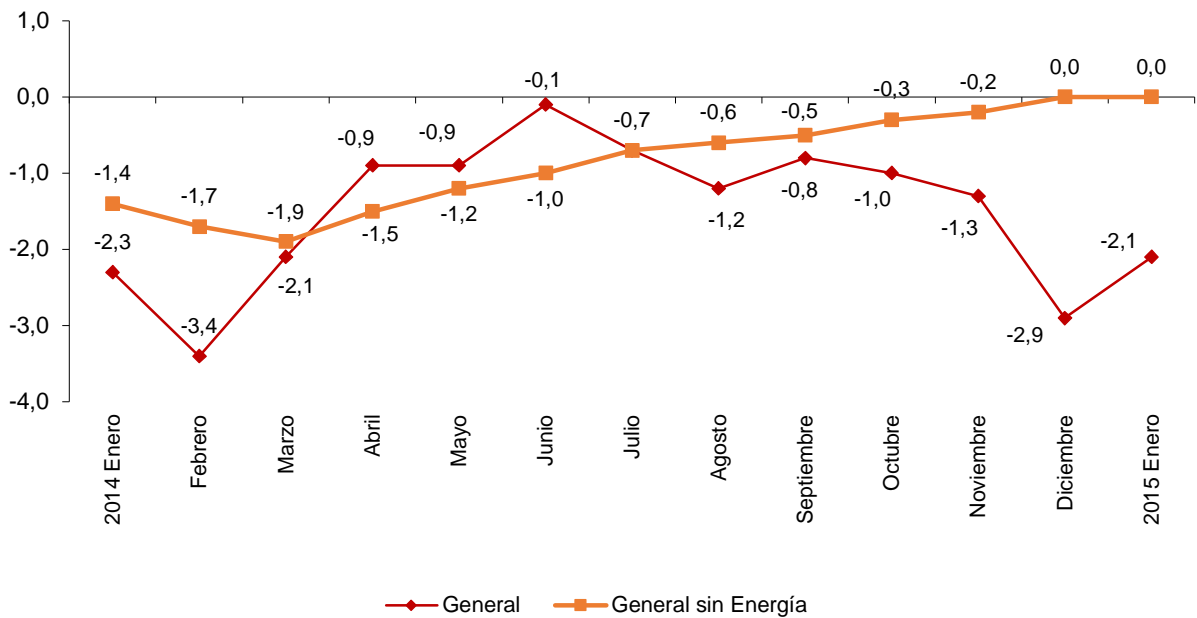
Actividad (grupos CNAE-09)	Tasa mensual (%)	Repercusión
Refino de petróleo	-8,4	-0,302
Fabricación de productos químicos básicos, compuestos nitrogenados, fertilizantes, plásticos y caucho sintético en formas primarias	-2,2	-0,137
Fabricación de productos básicos de hierro, acero y ferroaleaciones	-1,5	-0,058
Producción de metales preciosos y de otros metales no férreos	-1,4	-0,045
Fabricación de productos de caucho	-1,5	-0,024
Procesado y conservación de carne y elaboración de productos cárnicos	-1,1	-0,022
Fabricación de motores, generadores y transformadores eléctricos, y de aparatos de distribución y control eléctrico	-0,8	-0,015

Evolución anual de los precios industriales, agregando mercado interior y exterior

El Índice de Precios Industriales del mercado interior y exterior, que se obtiene como agregación del IPRI y el IPRIX, presenta una tasa anual del **-2,1%** en enero, más de un punto superior a la registrada en diciembre.

Por su parte, la tasa de variación anual del **índice general sin Energía** se mantiene en el **0,0%**, con lo que se sitúa más de dos puntos por encima de la del IPRI+IPRIX general.

Evolución anual del IPRI+IPRIX
Índice general y general sin Energía



Evolución anual de los precios de importación

El Índice de Precios de Importación (IPRIM) registra una tasa anual del **-6,3%** en enero, casi dos puntos inferior a la de diciembre.

Por destino económico de los bienes, entre los sectores industriales que repercuten en la disminución de la tasa anual del IPRIM destaca:

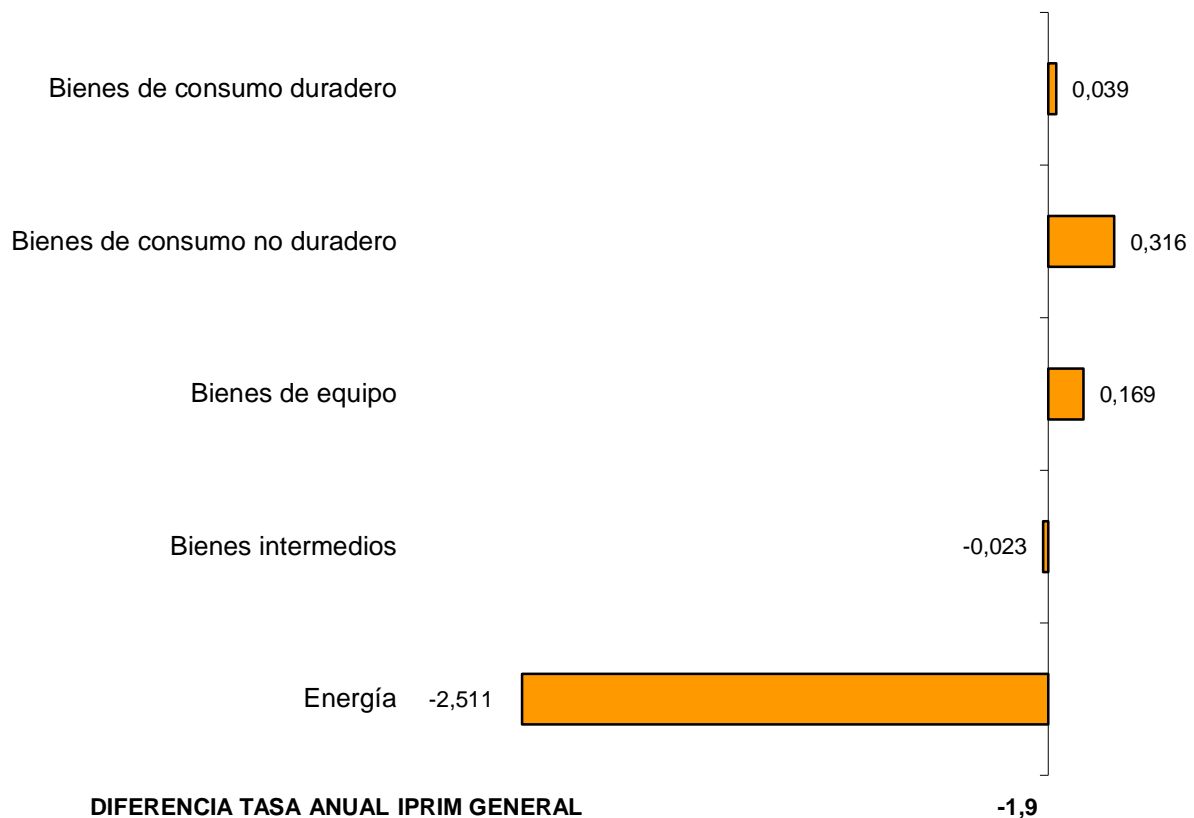
- **Energía**, cuya variación disminuye ocho puntos y medio hasta el **-30,1%**, siendo la tasa más baja de este sector desde septiembre de 2009. Este comportamiento es debido a la bajada de los precios de la *Extracción de crudo de petróleo y gas natural*, frente a la subida registrada en enero de 2014.

A pesar del descenso de la tasa anual del IPRIM general, cabe reseñar la subida de la tasa de los sectores:

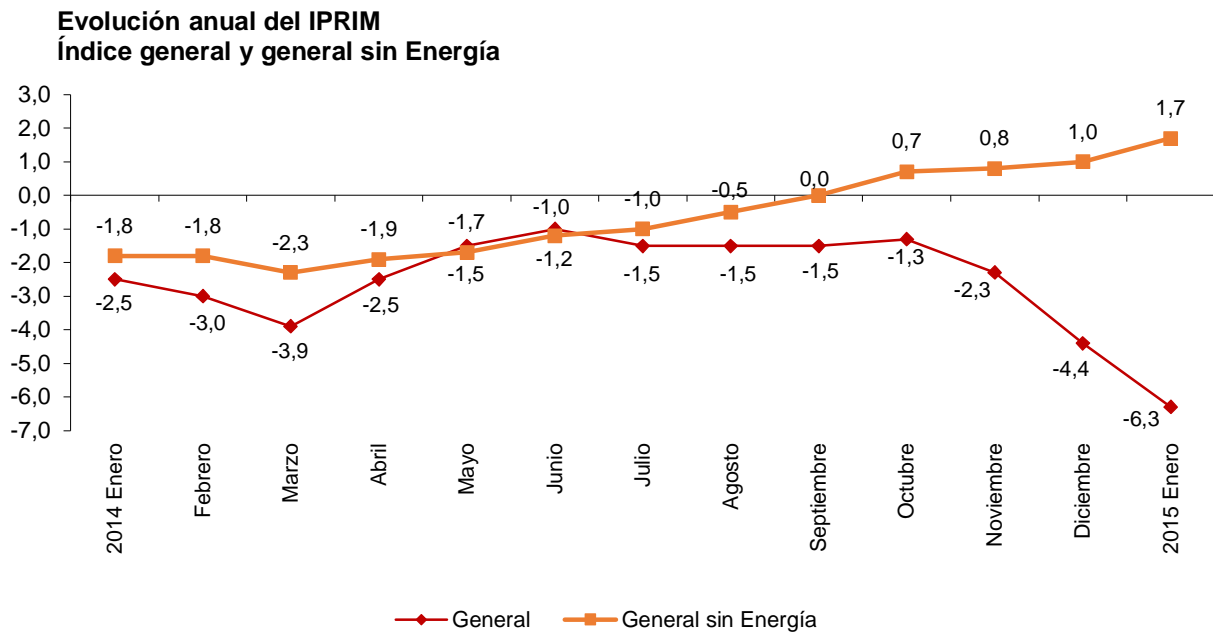
- **Bienes de consumo no duradero**, que sitúa su tasa anual en el **3,0%**, más de un punto y medio por encima a la registrada en diciembre. Esta actividad presenta su tasa más alta desde noviembre de 2011.

- **Bienes de equipo**, con una variación del **1,0%**, ocho décimas superior a la del mes pasado.

Influencia de los sectores industriales en la tasa anual del IPRIM



La tasa de variación anual del **índice general sin Energía** aumenta hasta el **1,7%**, con lo que se sitúa ocho puntos por encima de la del IPRIM general.



En un análisis más detallado, entre las divisiones que disminuyen su tasa anual destacan:

- **Extracción de crudo de petróleo y gas natural**, cuya tasa disminuye más de nueve puntos hasta el **-33,8%**, la más baja desde agosto de 2009. Esta evolución se debe a la bajada de los precios de esta industria este mes, frente a la subida de enero de 2014.
- **Coquerías y refino de petróleo**, con una variación del **-22,0%**, más de seis puntos y medio inferior a la registrada en diciembre, como consecuencia del descenso de los precios de esta actividad este mes, mayor que el reflejado el año pasado.
- **Extracción de minerales metálicos**, que desciende su tasa más de siete puntos y medio hasta el **-8,1%**.

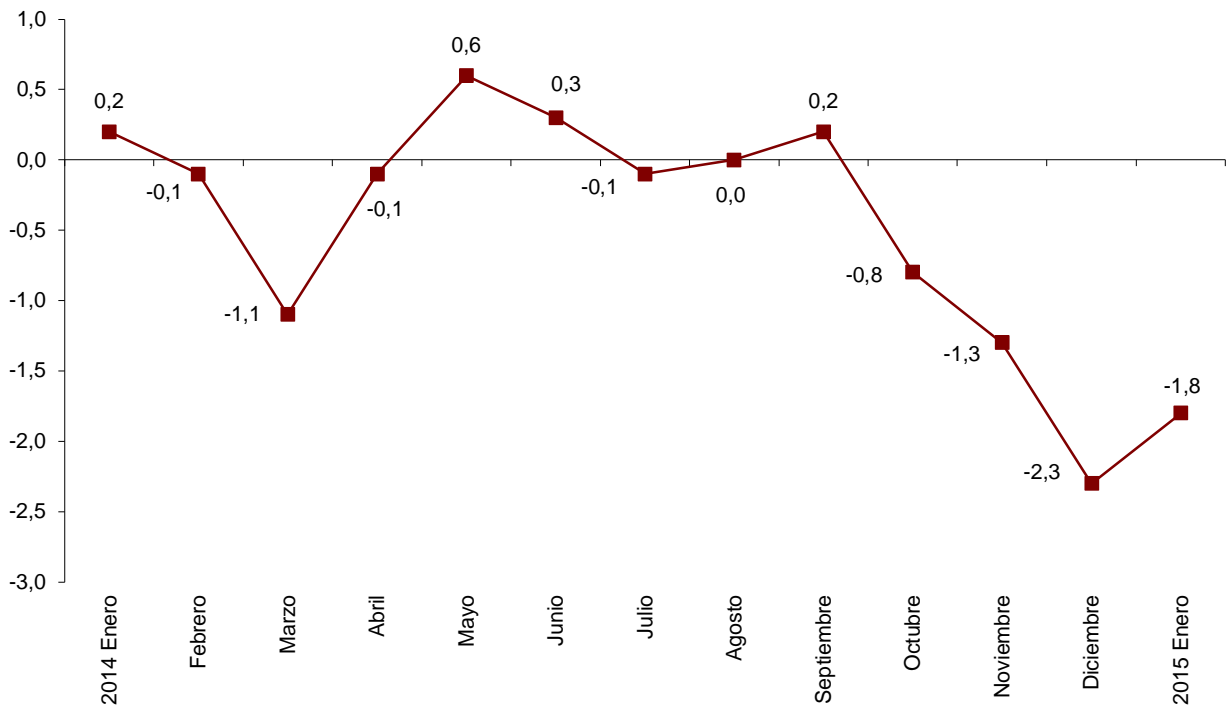
Por otro lado, entre las divisiones que aumentan su tasa anual cabe reseñar:

- **Industria de la alimentación**, cuya variación se incrementa más de tres puntos y se sitúa en el **1,4%**, la más alta desde marzo de 2013, a causa de la subida de los precios este mes, frente a la bajada de enero de 2014.
- **Fabricación de productos informáticos, electrónicos y ópticos**, que sitúa su tasa en el **2,3%**, casi dos puntos y medio por encima de la de diciembre, debido a que los precios han subido más este mes que en el mismo periodo del año anterior.
- **Confección de prendas de vestir**, con una variación del **7,1%**, casi tres puntos superior a la registrada el mes anterior, consecuencia de la subida de los precios de esta actividad.

Evolución mensual de los precios de importación

En enero la variación mensual del Índice de Precios de Importación es del **-1,8%**.

Evolución mensual del IPRIM
Índice general



Por destino económico de los bienes, el sector industrial con mayor repercusión mensual negativa en el índice general es:

- **Energía**, con una variación del **-10,1%** y una repercusión de **-2,289**, debidas al descenso de los precios de la *Extracción de crudo de petróleo y gas natural* y, en menor medida, de las *Coquerías y refino de petróleo*.

Por su parte, entre los sectores industriales con repercusión mensual positiva cabe señalar:

- **Bienes de consumo no duradero**, que sitúa su tasa en el **1,2%** y tiene una repercusión en el IPRIM general de **0,247**.
- **Bienes de equipo**, con una variación del **1,0%** y una repercusión de **0,228**.

En un análisis más detallado, se pueden observar las actividades que más han afectado a la tasa mensual del IPRIM en el mes de enero.

Actividades con mayor repercusión positiva en la tasa mensual del IPRIM

Actividad (divisiones CNAE-09)	Tasa mensual (%)	Repercusión
Fabricación de productos informáticos, electrónicos y ópticos	2,5	0,181
Industria de la alimentación	1,9	0,124
Confección de prendas de vestir	2,3	0,102
Fabricación de maquinaria y equipo n.c.o.p.	0,7	0,044
Otras industrias manufactureras	1,8	0,040
Fabricación de material y equipo eléctrico	1,0	0,040
Industria del cuero y del calzado	2,0	0,033
Fabricación de vehículos de motor, remolques y semirremolques	0,3	0,030
Industria textil	1,4	0,019
Fabricación de otro material de transporte	0,7	0,019

Actividades con mayor repercusión negativa en la tasa mensual del IPRIM

Actividad (divisiones CNAE-09)	Tasa mensual (%)	Repercusión
Extracción de crudo de petróleo y gas natural	-10,7	-1,730
Coquerías y refino de petróleo	-9,0	-0,550
Extracción de minerales metálicos	-5,4	-0,075
Fabricación de productos farmacéuticos	-0,9	-0,043

Índices de Precios de Exportación e Importación de Productos Industriales. Base 2010 Enero 2015

Datos provisionales

1. Índices de exportación: general y por destino económico de los bienes

	Índice	% Variación			Repercusión	
		Mensual	En lo que va de año	Anual	Mensual	En lo que va de año
ÍNDICE GENERAL	103,0	-0,2	-0,2	-0,5		
Bienes de consumo	105,5	0,7	0,7	0,7	0,145	0,145
- Bienes de consumo duradero	97,5	0,7	0,7	-1,2	0,019	0,019
- Bienes de consumo no duradero	107,9	0,7	0,7	1,0	0,126	0,126
Bienes de equipo	102,7	0,1	0,1	0,6	0,024	0,024
Bienes intermedios	104,9	-0,4	-0,4	-0,5	-0,151	-0,151
Energía	79,6	-4,4	-4,4	-13,5	-0,234	-0,234

2. Índices de importación: general y por destino económico de los bienes

	Índice	% Variación			Repercusión	
		Mensual	En lo que va de año	Anual	Mensual	En lo que va de año
ÍNDICE GENERAL	102,8	-1,8	-1,8	-6,3		
Bienes de consumo	108,3	1,2	1,2	2,8	0,312	0,312
- Bienes de consumo duradero	102,4	1,2	1,2	2,1	0,065	0,065
- Bienes de consumo no duradero	110,1	1,2	1,2	3,0	0,247	0,247
Bienes de equipo	101,1	1,0	1,0	1,0	0,228	0,228
Bienes intermedios	107,4	-0,1	-0,1	1,3	-0,018	-0,018
Energía	93,8	-10,1	-10,1	-30,1	-2,289	-2,289

3. Índices agregados del mercado interior y exterior (IPRI+IPRIX): general y por destino económico de los bienes

	Índice	% Variación			Repercusión	
		Mensual	En lo que va de año	Anual	Mensual	En lo que va de año
ÍNDICE GENERAL	106,3	-0,4	-0,4	-2,1		
Bienes de consumo	107,1	0,4	0,4	0,7	0,096	0,096
- Bienes de consumo duradero	101,1	0,2	0,2	0,0	0,005	0,005
- Bienes de consumo no duradero	108,2	0,4	0,4	0,8	0,091	0,091
Bienes de equipo	102,3	0,1	0,1	0,6	0,025	0,025
Bienes intermedios	105,5	-0,2	-0,2	-0,9	-0,075	-0,075
Energía	108,9	-2,2	-2,2	-10,7	-0,446	-0,446

4. Índices de exportación: general y por ramas de actividad (CNAE 2009)

	Índice	Mensual		Anual
		% Variación	Repercusión	% Variación
ÍNDICE GENERAL	103,0	-0,2		-0,5
B. Industrias extractivas	139,9	2,6	0,017	8,1
Extracción de minerales metálicos	192,9	2,7	0,006	9,2
Otras industrias extractivas	113,6	2,6	0,011	7,6
C. Industria manufacturera	103,5	-0,3	-0,301	-1,0
Industria de la alimentación	110,5	0,6	0,051	-0,3
Fabricación de bebidas	107,7	1,0	0,019	0,6
Industria del tabaco	112,1	0,3	0,000	-1,3
Industria textil	110,3	0,8	0,011	2,7
Confección de prendas de vestir	107,2	0,5	0,002	4,0
Industria del cuero y del calzado	112,3	0,7	0,008	3,1
Industria de la madera y del corcho, excepto muebles; cestería y espartería	108,9	0,5	0,004	2,3
Industria del papel	107,5	-0,1	-0,002	0,2
Artes gráficas y reproducción de soportes grabados	101,6	-0,6	-0,003	2,4
Coquerías y refino de petróleo	84,4	-8,4	-0,303	-27,8
Industria química	108,4	-1,3	-0,127	-1,9
Fabricación de productos farmacéuticos	103,4	0,8	0,032	2,6
Fabricación de productos de caucho y plásticos	107,0	0,0	0,002	-0,1
Fabricación de otros productos minerales no metálicos	106,0	0,4	0,011	1,8
Metalurgia; fabricación de productos de hierro, acero y ferroaleaciones	99,5	-0,7	-0,063	-0,7
Fabricación de productos metálicos, excepto maquinaria y equipo	102,7	0,5	0,022	-0,2
Fabricación de productos informáticos, electrónicos y ópticos	74,4	0,2	0,003	-9,1
Fabricación de material y equipo eléctrico	101,7	0,0	0,000	0,1
Fabricación de maquinaria y equipo n.c.o.p.	104,9	0,1	0,004	0,0
Fabricación de vehículos de motor, remolques y semirremolques	102,3	0,0	0,005	1,1
Fabricación de otro material de transporte	101,9	0,0	0,002	0,1
Fabricación de muebles	104,5	-0,4	-0,003	0,7
Otras industrias manufactureras	108,3	2,9	0,025	3,1
Reparación e instalación de maquinaria y equipo	102,5	0,0	0,000	1,3
D. Suministro de energía eléctrica y gas	62,4	4,0	0,069	28,4

5. Índices de importación: general y por ramas de actividad (CNAE 2009)

	Índice	Mensual		Anual
		% Variación	Repercusión	% Variación
ÍNDICE GENERAL	102,8	-1,8		-6,3
B. Industrias extractivas	91,8	-10,0	-1,810	-31,0
Extracción de antracita, hulla y lignito	88,3	-1,5	-0,007	-6,8
Extracción de crudo de petróleo y gas natural	91,6	-10,7	-1,730	-33,8
Extracción de minerales metálicos	93,7	-5,4	-0,075	-8,1
Otras industrias extractivas	112,1	0,6	0,001	3,3
C. Industria manufacturera	105,5	0,1	0,045	-0,1
Industria de la alimentación	116,8	1,9	0,124	1,4
Fabricación de bebidas	104,7	-0,3	-0,002	0,8
Industria del tabaco	121,7	0,2	0,001	1,2
Industria textil	118,4	1,4	0,019	5,0
Confección de prendas de vestir	115,2	2,3	0,102	7,1
Industria del cuero y del calzado	117,7	2,0	0,033	7,0
Industria de la madera y del corcho, excepto muebles; cestería y espartería	114,4	1,6	0,009	5,8
Industria del papel	106,1	0,0	0,001	0,3
Coquerías y refino de petróleo	99,6	-9,0	-0,550	-22,0
Industria química	111,3	-0,1	-0,014	0,5
Fabricación de productos farmacéuticos	93,7	-0,9	-0,043	-0,6
Fabricación de productos de caucho y plásticos	111,1	-0,1	-0,003	0,2
Fabricación de otros productos minerales no metálicos	108,6	0,6	0,006	2,4
Metalurgia; fabricación de productos de hierro, acero y ferroaleaciones	101,9	-0,2	-0,008	2,3
Fabricación de productos metálicos, excepto maquinaria y equipo	106,4	0,2	0,006	1,5
Fabricación de productos informáticos, electrónicos y ópticos	92,9	2,5	0,181	2,3
Fabricación de material y equipo eléctrico	105,8	1,0	0,040	4,1
Fabricación de maquinaria y equipo n.c.o.p.	107,2	0,7	0,044	1,8
Fabricación de vehículos de motor, remolques y semirremolques	100,9	0,3	0,030	-0,3
Fabricación de otro material de transporte	109,4	0,7	0,019	2,6
Fabricación de muebles	107,6	1,1	0,010	2,9
Otras industrias manufactureras	108,7	1,8	0,040	4,8
D. Suministro de energía eléctrica y gas	88,8	-4,3	-0,002	35,4

6. Índices agregados del mercado interior y exterior (IPRI+IPRIX): general y por ramas de actividad (CNAE 2009)

	Índice	Mensual		Anual
		% Variación	Repercusión	% Variación
ÍNDICE GENERAL	106,3	-0,4		-2,1
B. Industrias extractivas	109,2	0,9	0,008	1,7
Extracción de antracita, hulla y lignito	108,1	-1,6	-0,002	0,3
Extracción de minerales metálicos	182,5	0,3	0,000	2,6
Otras industrias extractivas	104,6	1,4	0,009	1,7
C. Industria manufacturera	104,0	-0,9	-0,729	-2,8
Industria de la alimentación	111,7	0,5	0,070	0,2
Fabricación de bebidas	108,2	0,3	0,009	-0,2
Industria del tabaco	118,5	1,2	0,003	2,1
Industria textil	107,2	0,2	0,002	0,7
Confección de prendas de vestir	99,8	-0,1	-0,002	1,3
Industria del cuero y del calzado	108,6	0,2	0,002	1,5
Industria de la madera y del corcho, excepto muebles; cestería y espartería	105,4	0,3	0,004	1,1
Industria del papel	105,3	0,1	0,003	-0,2
Artes gráficas y reproducción de soportes grabados	107,1	0,6	0,008	1,5
Coquerías y refino de petróleo	84,6	-11,8	-0,766	-33,3
Industria química	108,7	-1,1	-0,078	-2,6
Fabricación de productos farmacéuticos	101,4	0,3	0,009	1,7
Fabricación de productos de caucho y plásticos	107,7	-0,2	-0,006	-0,4
Fabricación de otros productos minerales no metálicos	103,1	0,3	0,013	0,7
Metalurgia; fabricación de productos de hierro, acero y ferroaleaciones	100,4	-0,8	-0,044	-0,3
Fabricación de productos metálicos, excepto maquinaria y equipo	101,8	0,2	0,011	-0,1
Fabricación de productos informáticos, electrónicos y ópticos	82,2	-0,1	-0,001	-5,2
Fabricación de material y equipo eléctrico	104,4	0,3	0,009	0,3
Fabricación de maquinaria y equipo n.c.o.p.	104,0	0,2	0,005	0,5
Fabricación de vehículos de motor, remolques y semirremolques	101,8	0,0	0,001	0,7
Fabricación de otro material de transporte	101,7	0,2	0,006	0,9
Fabricación de muebles	103,8	0,0	0,001	0,8
Otras industrias manufactureras	106,2	1,2	0,009	1,4
Reparación e instalación de maquinaria y equipo	101,1	0,3	0,004	-0,1
D. Suministro de energía eléctrica y gas	121,6	2,5	0,319	2,1
E. Suministro de agua	116,2	0,3	0,003	1,8

Más información en **INEbase** – www.ine.es Todas las notas de prensa en: www.ine.es/prensa/prensa.htm

Gabinete de prensa: Teléfonos: 91 583 93 63 / 94 08 – Fax: 91 583 90 87 - gprensa@ine.es

Área de información: Teléfono: 91 583 91 00 – Fax: 91 583 91 58 – www.ine.es/infoine