

9 de junio de 2016

**Índice de Precios de Vivienda (IPV). Base 2007**  
Primer trimestre de 2016

**La tasa de variación anual del Índice de Precios de Vivienda se sitúa en el 6,3% en el primer trimestre**

**Los precios de la vivienda suben un punto y medio respecto al trimestre anterior**

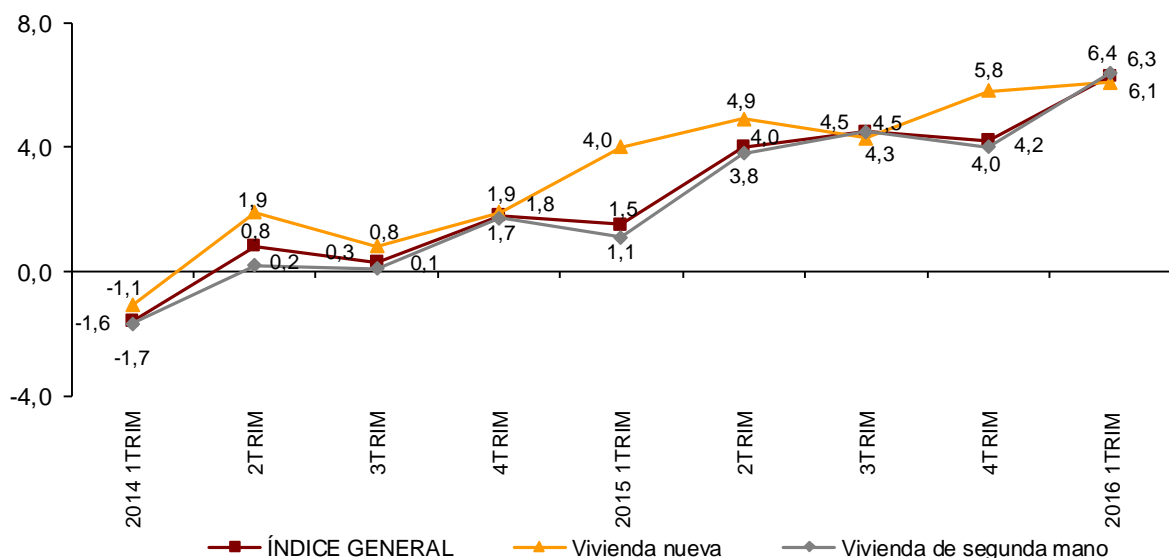
**Evolución anual de los precios de vivienda**

La variación anual del Índice de Precios de Vivienda (IPV) en el primer trimestre de 2016 aumenta más de dos puntos y se sitúa en el **6,3%**.

Por tipo de vivienda, la tasa anual de los precios de **vivienda nueva** es del **6,1%**, tres décimas superior a la del trimestre anterior.

Por su parte, la variación anual de la vivienda de **segunda mano** sube casi dos puntos y medio, hasta el **6,4%**.

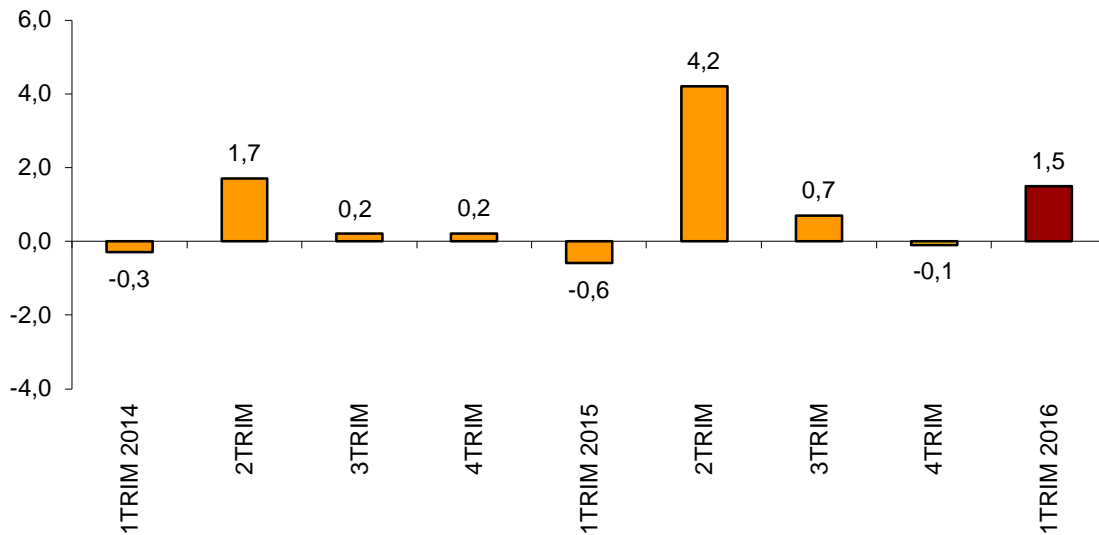
**Evolución anual del IPV**  
Índice general, vivienda nueva y de segunda mano



## Evolución trimestral de los precios de vivienda

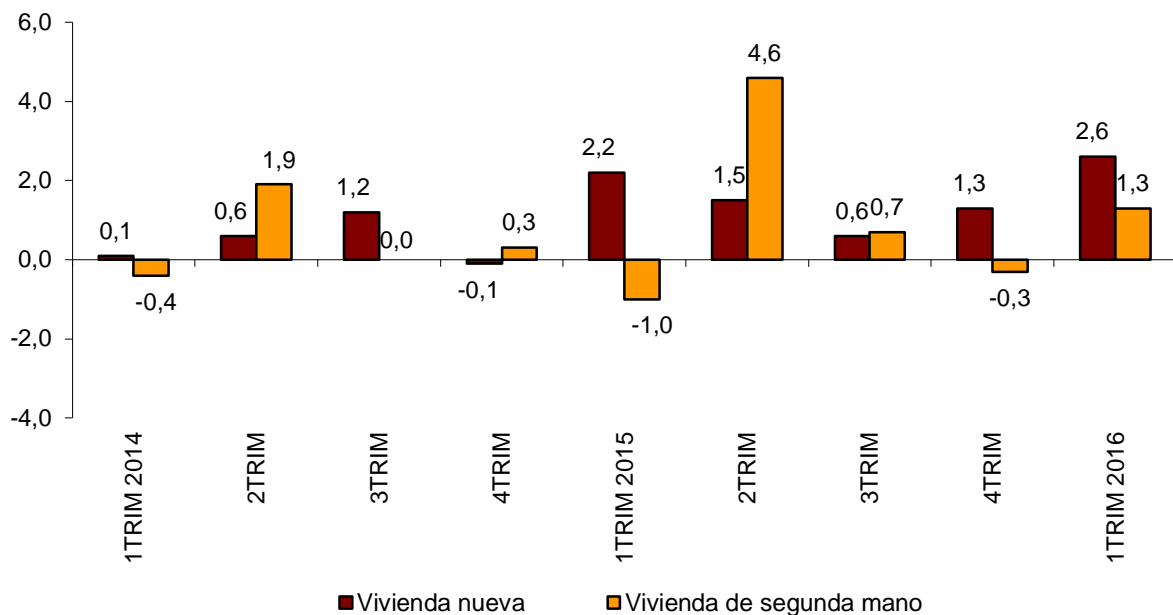
La variación trimestral del IPV general en el primer trimestre de 2016 es del **1,5%**.

**Evolución de la tasa trimestral del IPV en los dos últimos años**



Por tipo de vivienda, los precios de la vivienda nueva suben un **2,6%** entre el cuarto trimestre de 2015 y el primero de 2016. Por su parte, los precios de la vivienda de segunda mano aumentan el **1,3%** en tasa trimestral.

**Evolución de la tasa trimestral del IPV en los dos últimos años por tipo de vivienda (nueva/segunda mano)**



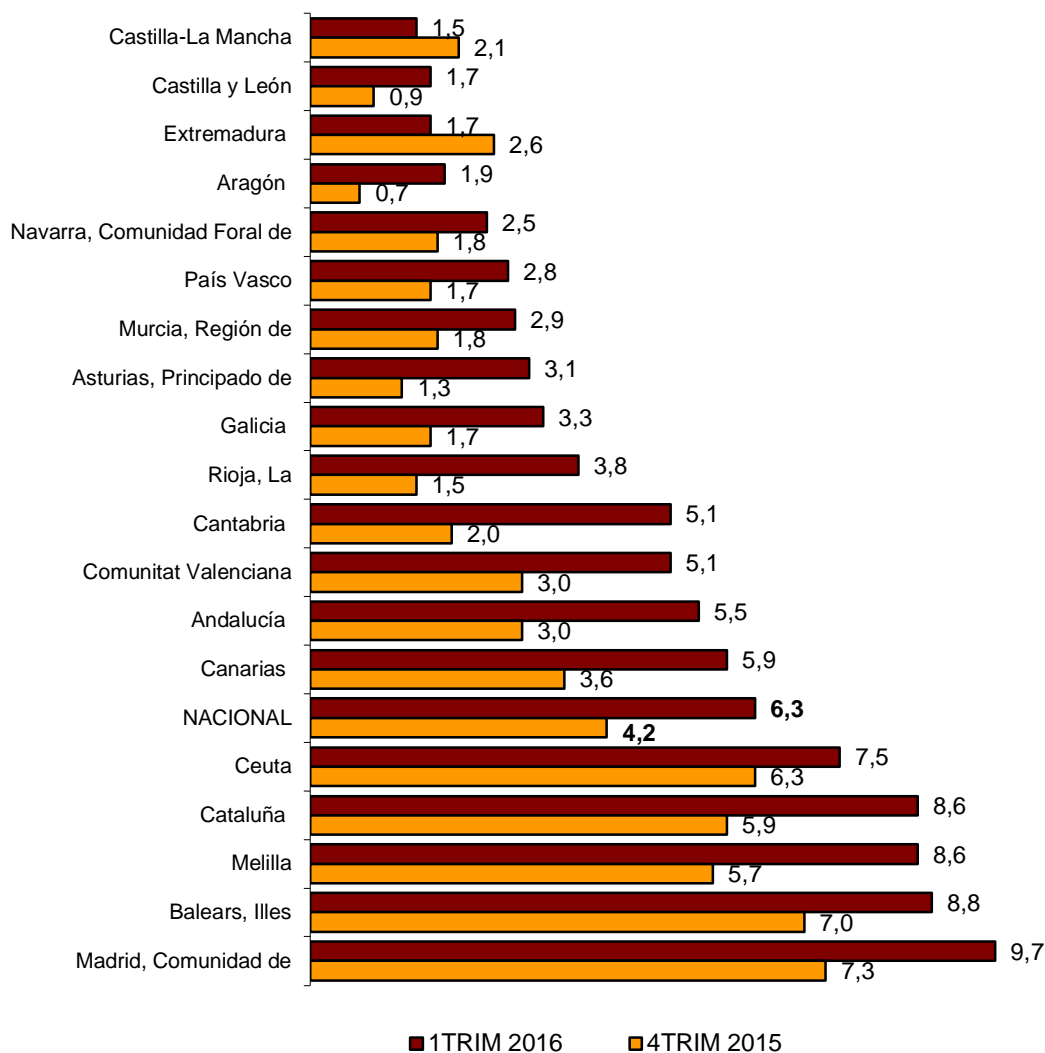
## Resultados por comunidades autónomas. Tasas de variación anual

Todas las comunidades autónomas aumentan su tasa anual en el primer trimestre de 2016, excepto Castilla La Mancha y Extremadura, con bajadas de seis y nueve décimas, respectivamente.

Los mayores incrementos en la variación anual se registran en Cantabria (5,5%) y Cataluña (8,6%), con subidas de 3,1 y 2,7 puntos, respectivamente.

### Tasas anuales del IPV, base 2007

Índice general por comunidades y ciudades autónomas



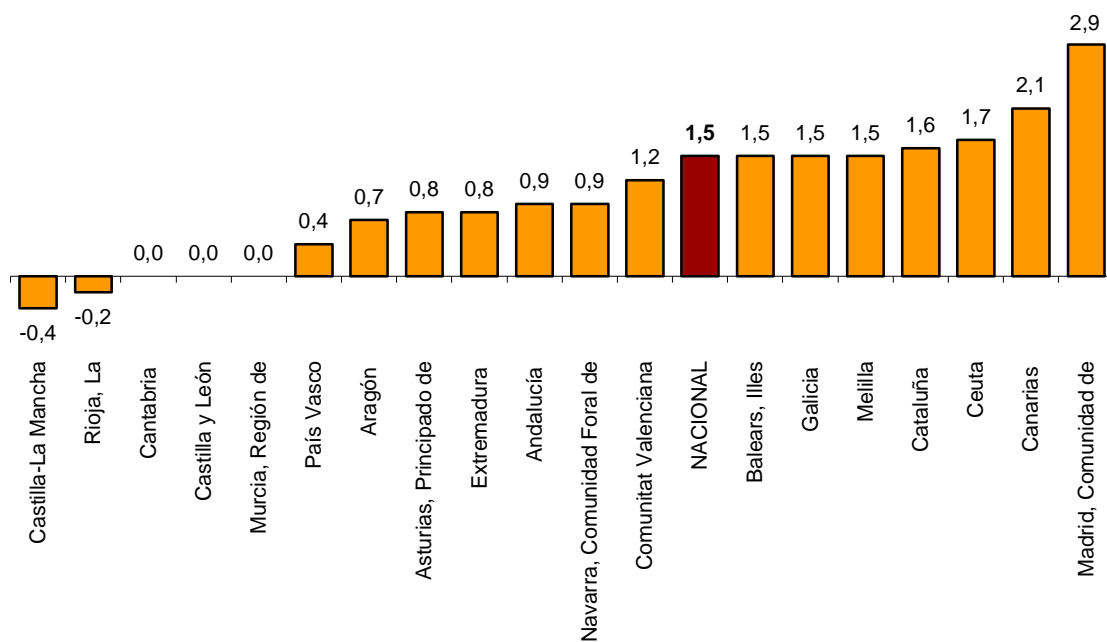
## Resultados por comunidades autónomas. Tasas de variación trimestral

La mayoría de las comunidades autónomas presentan tasas trimestrales positivas en el primer trimestre de 2016. Entre ellas, destacan Comunidad de Madrid y Canarias, con variaciones este trimestre sobre el trimestre anterior del 2,9% y 2,1%, respectivamente.

Por su parte, Castilla La Mancha (-0,4%) y La Rioja (-0,2%) son las únicas comunidades con variaciones trimestrales negativas.

### Tasas trimestrales del IPV, base 2007

Índice general por comunidades y ciudades autónomas



## Anexo informativo

### Actualización anual, IPV base 2007

El Instituto Nacional de Estadística ha llevado a cabo la revisión anual del Índice de Precios de Vivienda (IPV), base 2007, actualizando el modelo de regresión y el conjunto de tipologías de viviendas cuyos precios se seguirán a lo largo del año, así como su estructura de ponderaciones.

El IPV, base 2007, se caracteriza por su dinamismo y capacidad de adaptación a los cambios que tienen lugar en el mercado inmobiliario. Por ello, cada año se realiza un estudio detallado de los cambios acaecidos en dicho mercado, para actualizar el conjunto de tipologías de viviendas consideradas y su estructura de ponderaciones; asimismo, se revisa el modelo de regresión utilizado para el cálculo de los precios de cada tipología de vivienda.

En lo que se refiere a la revisión del modelo de regresión, las variables que clasifican las provincias, los municipios y los códigos postales se han actualizado con la última información disponible de las fuentes utilizadas en su elaboración.

Por otra parte, para dotar de mayor consistencia a la estructura de ponderaciones, éstas se han actualizado con la información sobre compraventas de vivienda referida a los dos últimos años, mientras que en 2015 se utilizó únicamente la información de un año.

Los cambios introducidos no afectan a la continuidad de las series del IPV, base 2007, ya que la fórmula de cálculo consiste en encadenar los índices, de forma que no se produzca una ruptura. Por ello, tanto la actualización de ponderaciones como los cambios en el modelo y las tipologías de vivienda, no influyen en las tasas de variación publicadas.

La siguiente tabla muestra las ponderaciones utilizadas durante el año 2015 y las que se utilizarán durante el año 2016 para el cálculo del IPV general y por tipo de vivienda:

#### Ponderaciones. General y por tipo de vivienda

Tipo de vivienda	IPV, base 2007	
	Ponderaciones año 2015	Ponderaciones año 2016
Vivienda nueva	14,48	13,62
Vivienda de segunda mano	85,52	86,38
<b>GENERAL</b>	<b>100</b>	<b>100</b>

## Índices de precios de vivienda. Base 2007

### Primer trimestre de 2016

#### 1. Índice nacional: general y por tipo de vivienda

Vivienda	Índice	% Variación			Repercusión	
		Trimestral	En lo que va de año	Anual	Trimestral	En lo que va de año
<b>ÍNDICE GENERAL</b>	<b>68,7</b>	<b>1,5</b>	<b>1,5</b>	<b>6,3</b>	<b>1,5</b>	<b>1,5</b>
Vivienda nueva	79,8	2,6	2,6	6,1	0,349	0,349
Vivienda de segunda mano	61,4	1,3	1,3	6,4	1,103	1,103

#### 2. Índice general por comunidades autónomas

	Índice	% Variación		
		Trimestral	En lo que va de año	Anual
Andalucía	77,2	0,9	0,9	5,5
Aragón	56,9	0,7	0,7	1,9
Asturias, Principado de	69,8	0,8	0,8	3,1
Baleares, Illes	74,7	1,5	1,5	8,8
Canarias	74,9	2,1	2,1	5,9
Cantabria	66,3	0,0	0,0	5,1
Castilla y León	66,9	0,0	0,0	1,7
Castilla-La Mancha	68,4	-0,4	-0,4	1,5
Cataluña	60,0	1,6	1,6	8,6
Comunitat Valenciana	71,8	1,2	1,2	5,1
Extremadura	75,6	0,8	0,8	1,7
Galicia	74,7	1,5	1,5	3,3
Madrid, Comunidad de	66,3	2,9	2,9	9,7
Murcia, Región de	74,1	0,0	0,0	2,9
Navarra, Comunidad Foral de	55,1	0,9	0,9	2,5
País Vasco	62,2	0,4	0,4	2,8
Rioja, La	59,7	-0,2	-0,2	3,8
Ceuta	75,7	1,7	1,7	7,5
Melilla	79,7	1,5	1,5	8,6

## 3. Índice por comunidades autónomas. Vivienda nueva

	Índice	% Variación		
		Trimestral	En lo que va de año	Anual
Andalucía	92,4	2,8	2,8	7,7
Aragón	64,9	1,9	1,9	1,0
Asturias, Principado de	79,0	2,5	2,5	5,2
Balears, Illes	89,1	1,7	1,7	7,7
Canarias	85,5	4,4	4,4	8,1
Cantabria	76,5	1,3	1,3	6,7
Castilla y León	73,9	0,3	0,3	0,6
Castilla-La Mancha	72,5	0,2	0,2	4,1
Cataluña	71,4	1,6	1,6	8,3
Comunitat Valenciana	82,1	3,2	3,2	6,5
Extremadura	82,9	1,6	1,6	3,3
Galicia	84,0	2,9	2,9	5,1
Madrid, Comunidad de	77,6	4,4	4,4	8,5
Murcia, Región de	80,2	1,7	1,7	5,3
Navarra, Comunidad Foral de	60,9	2,4	2,4	3,9
País Vasco	74,4	0,1	0,1	0,0
Rioja, La	62,5	0,9	0,9	4,3

## 4. Índice por comunidades autónomas. Vivienda de segunda mano

	Índice	% Variación		
		Trimestral	En lo que va de año	Anual
Andalucía	68,3	0,6	0,6	5,2
Aragón	50,7	0,4	0,4	2,4
Asturias, Principado de	62,6	0,5	0,5	2,7
Balears, Illes	67,9	1,5	1,5	8,9
Canarias	68,4	1,9	1,9	5,6
Cantabria	60,0	-0,3	-0,3	4,8
Castilla y León	58,6	-0,1	-0,1	2,0
Castilla-La Mancha	61,8	-0,6	-0,6	0,8
Cataluña	56,2	1,6	1,6	8,6
Comunitat Valenciana	65,4	1,0	1,0	4,9
Extremadura	68,6	0,7	0,7	1,4
Galicia	65,7	1,0	1,0	2,8
Madrid, Comunidad de	60,6	2,6	2,6	9,9
Murcia, Región de	66,6	-0,2	-0,2	2,4
Navarra, Comunidad Foral de	48,5	0,3	0,3	2,0
País Vasco	55,6	0,5	0,5	3,8
Rioja, La	56,8	-0,4	-0,4	3,7

Más información en **INEbase** – [www.ine.es](http://www.ine.es) Todas las notas de prensa en: [www.ine.es/prensa/prensa.htm](http://www.ine.es/prensa/prensa.htm)

**Gabinete de prensa:** Teléfonos: 91 583 93 63 / 94 08 – Fax: 91 583 90 87 - [gprensa@ine.es](mailto:gprensa@ine.es)

**Área de información:** Teléfono: 91 583 91 00 – Fax: 91 583 91 58 – [www.ine.es/infoine](http://www.ine.es/infoine)