

14 de septiembre de 2012

Índice de Precios de Vivienda (IPV). Base 2007
Segundo trimestre de 2012

La tasa de variación anual del IPV es del -14,4% en el segundo trimestre de 2012

La variación intertrimestral es del -3,3%, frente al -5,0% del primer trimestre

La tasa anual del Índice de Precios de Vivienda (IPV) en el segundo trimestre de 2012 disminuye casi dos puntos y se sitúa en el -14,4%, la más baja desde el inicio de la serie, en el año 2007.

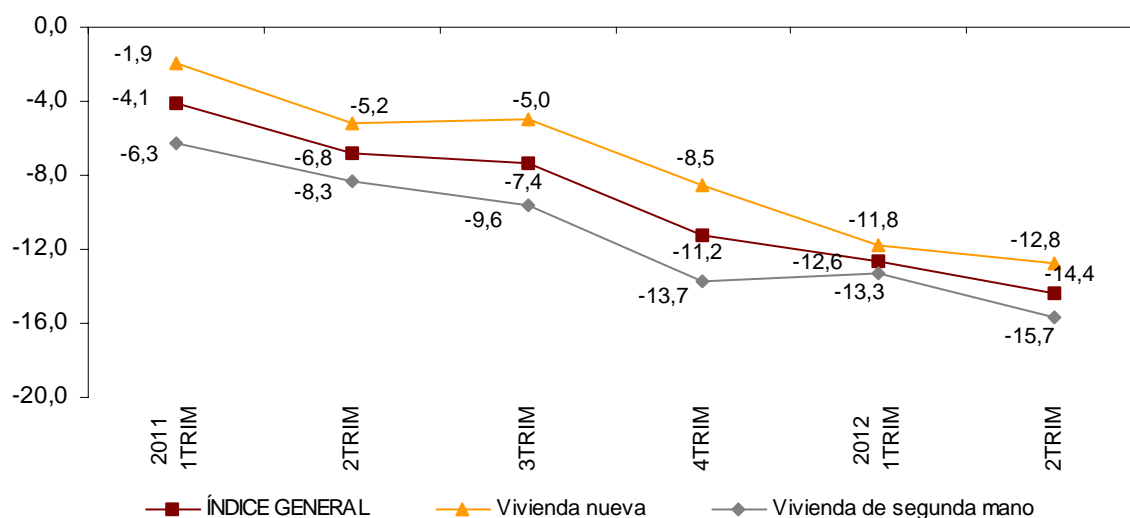
Por tipo de vivienda, la tasa anual del precio de la vivienda nueva se sitúa en el -12,8%, un punto inferior a la del trimestre anterior.

Por su parte, la variación anual de la vivienda de segunda mano disminuye más de dos puntos, y pasa del -13,3% en el primer trimestre de 2012 al -15,7% en el segundo.

En ambos tipos de vivienda, se trata de las tasas anuales más bajas desde el comienzo de la serie.

Evolución anual del IPV

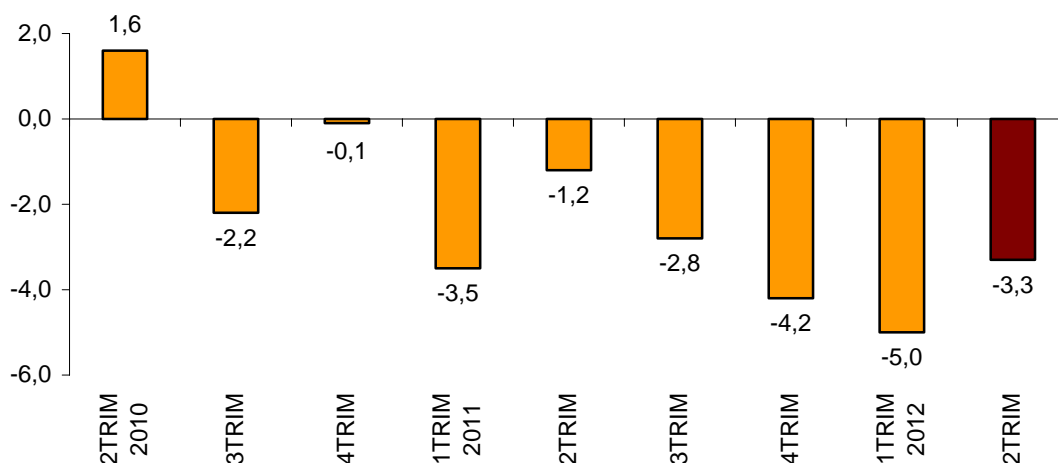
Índice general, vivienda nueva y de segunda mano



Evolución trimestral de los precios de vivienda¹

La variación del IPV general del segundo trimestre sobre el primero de 2012 (variación trimestral) es del **-3,3%**, más de un punto y medio superior a la del trimestre anterior. No obstante, esta tasa registra valores negativos desde el tercer trimestre de 2010.

Evolución de la tasa trimestral del IPV en los dos últimos años



¹ Para contribuir al análisis e interpretación de los datos, se ha añadido este apartado con la evolución de la tasa trimestral del IPV en los dos últimos años. Esto permite establecer comparaciones del dato actual con el de los trimestres precedentes.

Resultados por comunidades autónomas. Tasas de variación anuales

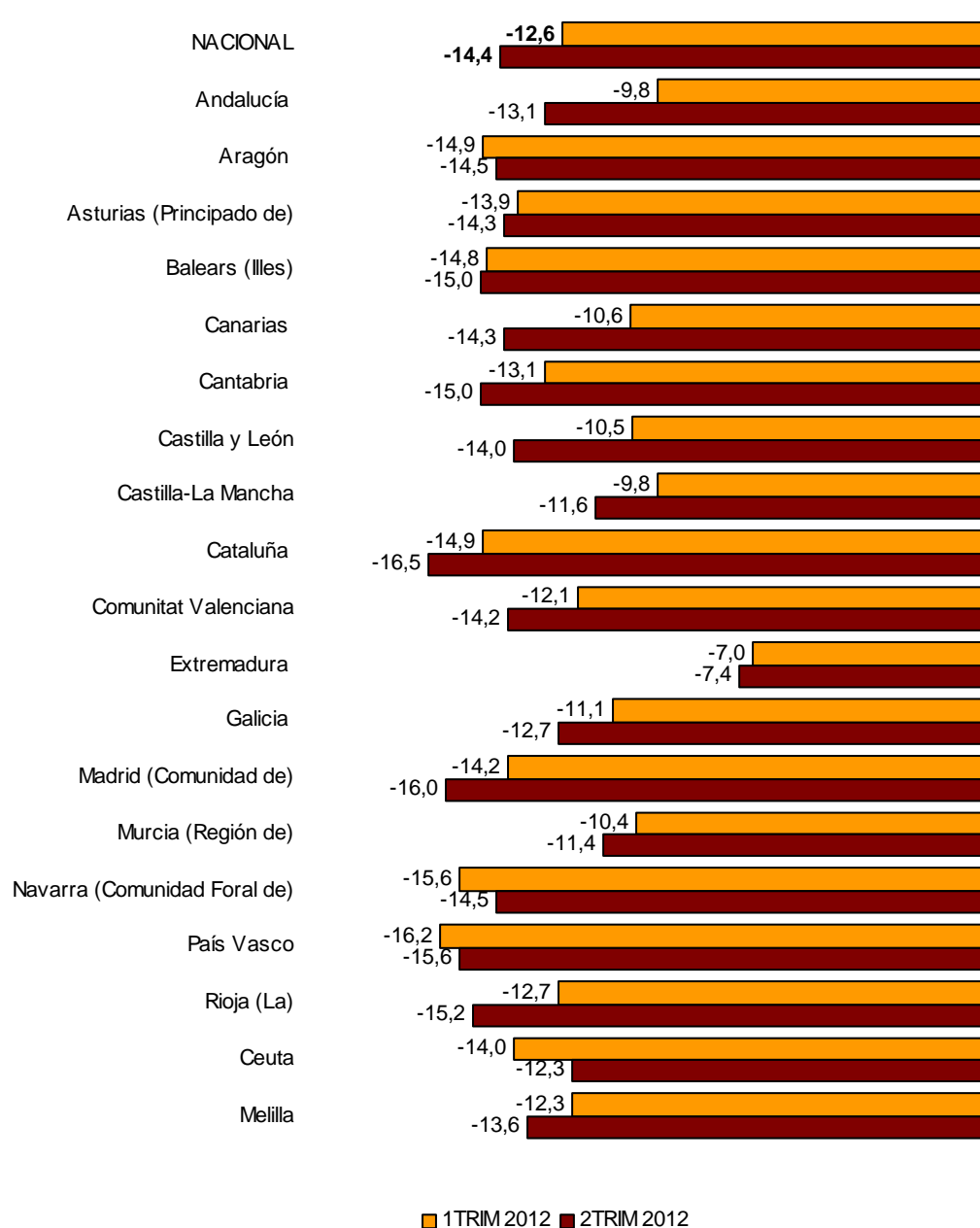
La tasa anual en el segundo trimestre de 2012 es negativa en todas las comunidades.

Los mayores descensos se producen en Canarias (-3,7 puntos) y Castilla y León (-3,5 puntos), que sitúan sus variaciones anuales en el -14,3% y el -14,0%, respectivamente.

Por su parte, los mayores incrementos de la variación anual corresponden a Comunidad Foral de Navarra y País Vasco, cuyas tasas (del -14,5% y -15,6%, respectivamente) aumentan 1,1 y 0,6 puntos respecto a las registradas en el trimestre anterior.

Tasas anuales del IPV, base 2007

Índice general por comunidades y ciudades autónomas



Resultados por comunidades autónomas. Tasas de variación trimestrales

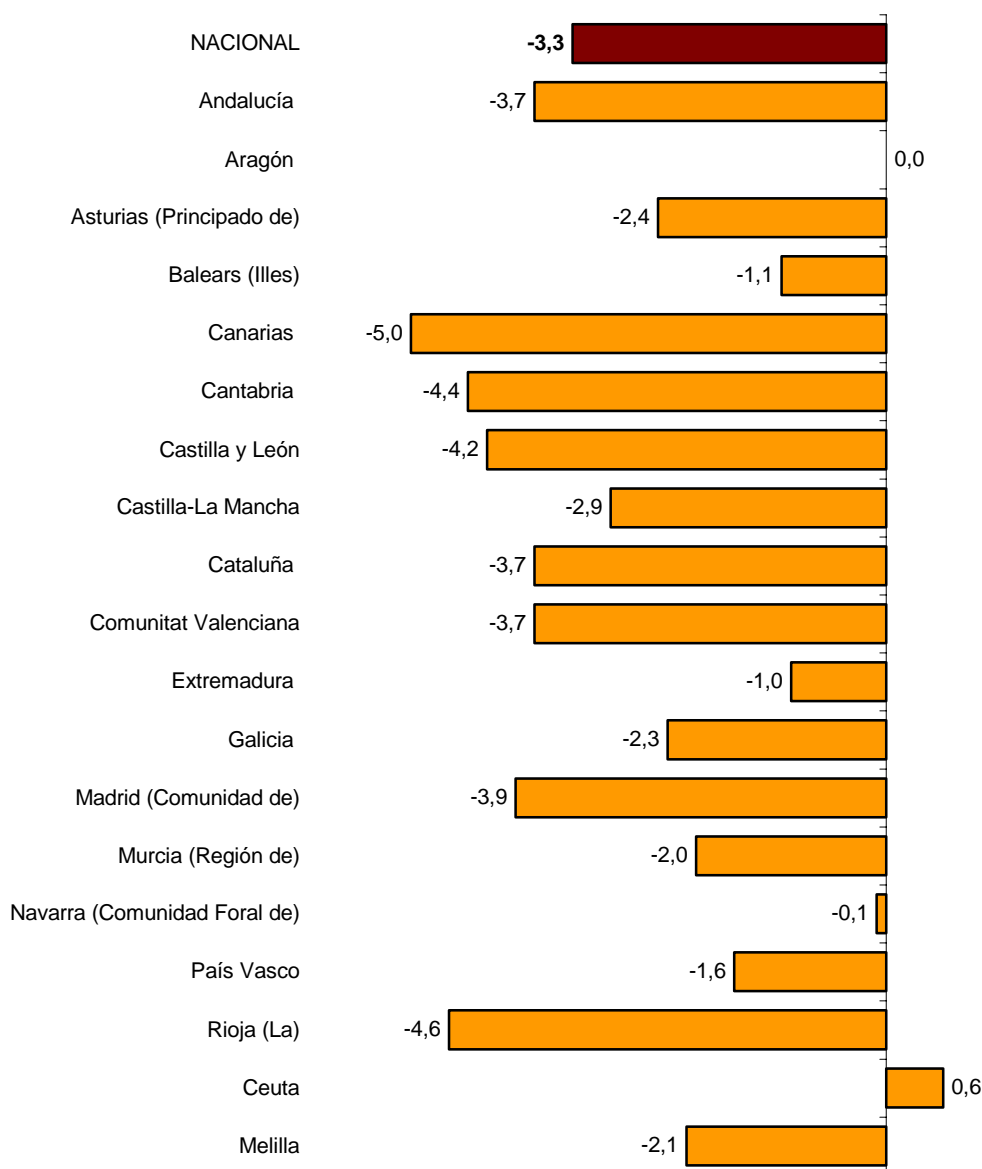
La tasa trimestral en el segundo trimestre de 2012 es negativa en todas las comunidades excepto en Aragón (0,0%).

Los mayores descensos se producen en Canarias, La Rioja y Cantabria, que sitúan sus variaciones trimestrales en el -5,0%, el -4,6% y el -4,4%, respectivamente.

Por su parte, las comunidades cuyos precios han disminuido menos en el segundo trimestre son Comunidad Foral de Navarra y Extremadura, con tasas del -0,1% y -1,0%, respectivamente.

Tasas trimestrales del IPV, base 2007

Índice general por comunidades y ciudades autónomas



Índices de precios de vivienda. Base 2007

Segundo trimestre de 2012

1. Índice nacional: general y por tipo de vivienda

Vivienda	Índice	% Variación			Repercusión	
		Trimestral	En lo que va de año	Anual	Trimestral	En lo que va de año
ÍNDICE GENERAL	73,0	-3,3	-8,1	-14,4		
Vivienda nueva	81,7	-2,6	-7,2	-12,8	-1,031	-2,920
Vivienda de segunda mano	66,1	-3,7	-8,6	-15,7	-2,225	-5,158

2. Índice general por comunidades autónomas

	Índice	% Variación		
		Trimestral	En lo que va de año	Anual
Andalucía	80,9	-3,7	-8,2	-13,1
Aragón	67,2	0,0	-7,5	-14,5
Asturias, Principado de	80,8	-2,4	-8,7	-14,3
Baleares, Illes	73,2	-1,1	-8,5	-15,0
Canarias	78,7	-5,0	-9,7	-14,3
Cantabria	69,8	-4,4	-9,0	-15,0
Castilla y León	79,5	-4,2	-8,1	-14,0
Castilla-La Mancha	81,9	-2,9	-7,6	-11,6
Cataluña	62,8	-3,7	-8,5	-16,5
Comunitat Valenciana	75,8	-3,7	-9,0	-14,2
Extremadura	91,3	-1,0	-4,3	-7,4
Galicia	84,3	-2,3	-8,4	-12,7
Madrid, Comunidad de	66,9	-3,9	-6,7	-16,0
Murcia, Región de	86,5	-2,0	-6,8	-11,4
Navarra, Comunidad Foral de	66,0	-0,1	-8,9	-14,5
País Vasco	67,9	-1,6	-8,5	-15,6
Rioja, La	70,6	-4,6	-8,5	-15,2
Ceuta	76,2	0,6	-5,9	-12,3
Melilla	85,3	-2,1	-5,3	-13,6

3. Índice de la vivienda nueva por comunidades autónomas

	Índice	% Variación		
		Trimestral	En lo que va de año	Anual
Andalucía	90,5	-3,7	-7,2	-11,0
Aragón	75,4	0,0	-6,4	-12,8
Asturias, Principado de	86,2	-2,1	-8,6	-13,5
Baleares, Illes	84,1	0,0	-7,4	-14,1
Canarias	86,0	-5,2	-8,9	-13,6
Cantabria	73,9	-4,9	-8,4	-14,3
Castilla y León	86,9	-4,0	-7,1	-12,2
Castilla-La Mancha	86,9	-2,7	-7,3	-10,6
Cataluña	69,4	-1,3	-7,8	-16,4
Comunitat Valenciana	82,9	-3,7	-7,9	-12,5
Extremadura	99,9	-1,4	-4,7	-7,0
Galicia	90,0	-1,9	-8,3	-12,0
Madrid, Comunidad de	74,7	-2,3	-5,0	-14,0
Murcia, Región de	92,7	-1,9	-6,3	-10,4
Navarra, Comunidad Foral de	70,6	0,3	-8,5	-13,3
País Vasco	73,9	-0,8	-8,6	-16,9
Rioja, La	73,9	-4,2	-7,6	-13,7

4. Índice de la vivienda usada por comunidades autónomas

	Índice	% Variación		
		Trimestral	En lo que va de año	Anual
Andalucía	72,3	-3,8	-8,9	-15,1
Aragón	60,3	0,0	-8,3	-16,1
Asturias, Principado de	74,1	-2,9	-8,8	-15,7
Baleares, Illes	67,3	-1,7	-9,0	-15,3
Canarias	72,3	-4,8	-10,1	-14,7
Cantabria	66,0	-3,8	-9,8	-16,1
Castilla y León	69,4	-4,3	-9,2	-16,4
Castilla-La Mancha	72,3	-3,4	-8,2	-13,8
Cataluña	59,8	-4,6	-8,7	-16,5
Comunitat Valenciana	69,3	-3,7	-9,7	-15,6
Extremadura	82,2	-0,5	-3,9	-8,2
Galicia	75,3	-2,9	-8,5	-14,1
Madrid, Comunidad de	62,3	-4,6	-7,6	-17,0
Murcia, Región de	77,6	-2,1	-7,5	-13,5
Navarra, Comunidad Foral de	60,0	-0,6	-9,3	-15,9
País Vasco	64,6	-2,1	-8,5	-14,6
Rioja, La	66,4	-5,1	-9,7	-17,5