

15 de marzo de 2012

Índice de Precios de Vivienda (IPV). Base 2007
Cuarto trimestre de 2011

Índice general

	Variación trimestral	Variación acumulada	Variación anual
Cuarto trimestre 2011	-4,2	-11,2	-11,2

Principales resultados

- La tasa de **variación anual** del IPV es del **-11,2%** en el cuarto trimestre de 2011, casi cuatro puntos inferior a la registrada en el trimestre anterior.
- La variación interanual de los precios de la **vivienda nueva** disminuye tres puntos y medio, hasta el **-8,5%**.
- La vivienda de **segunda mano** registra una disminución de más de cuatro puntos en su tasa anual, que se sitúa en el **-13,7%**.
- La variación trimestral del índice general es del **-4,2%**.

Evolución anual de los precios de vivienda

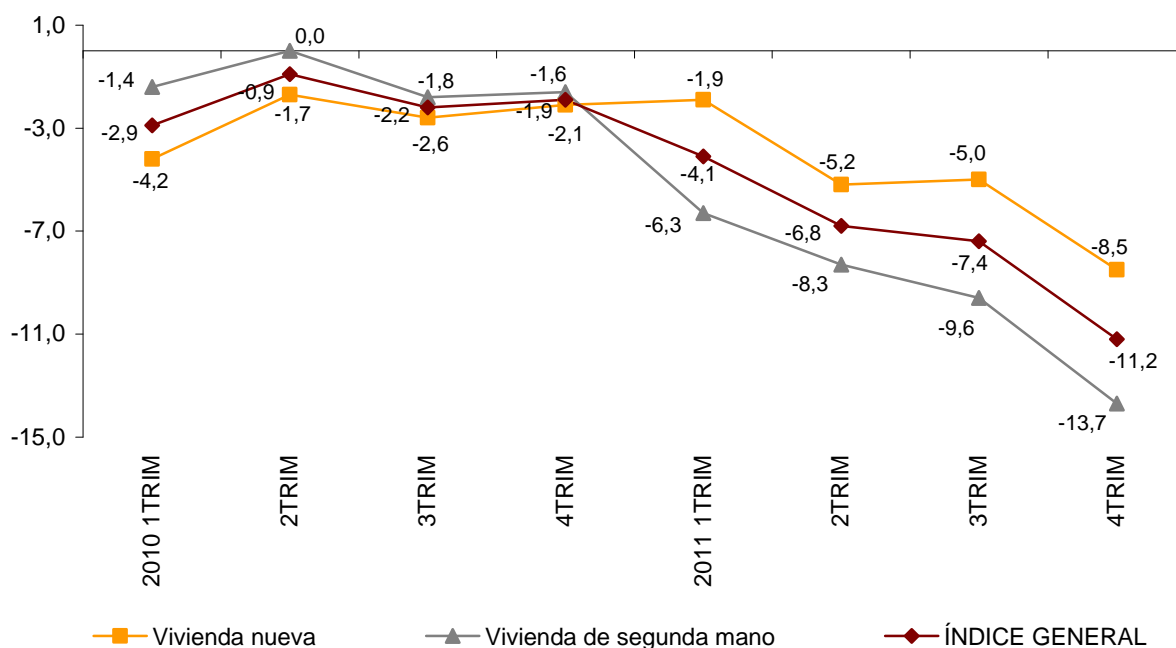
La tasa interanual del Índice de Precios de Vivienda (IPV) en el cuarto trimestre de 2011 disminuye casi cuatro puntos y se sitúa en el **-11,2%**, la más baja desde el primer trimestre de 2007.

Por tipo de vivienda, la tasa anual del precio de la vivienda nueva se sitúa en el **-8,5%**, tres puntos y medio inferior a la del trimestre anterior.

Por su parte, la variación anual de la vivienda de segunda mano desciende más de cuatro puntos, y pasa del **-9,6%** en el tercer trimestre al **-13,7%** en el cuarto.

Cabe destacar que estas tasas son las más bajas registradas desde el comienzo de la serie, tanto para la vivienda nueva como para la de segunda mano.

Evolución anual del IPV
Índice general, vivienda nueva y de segunda mano

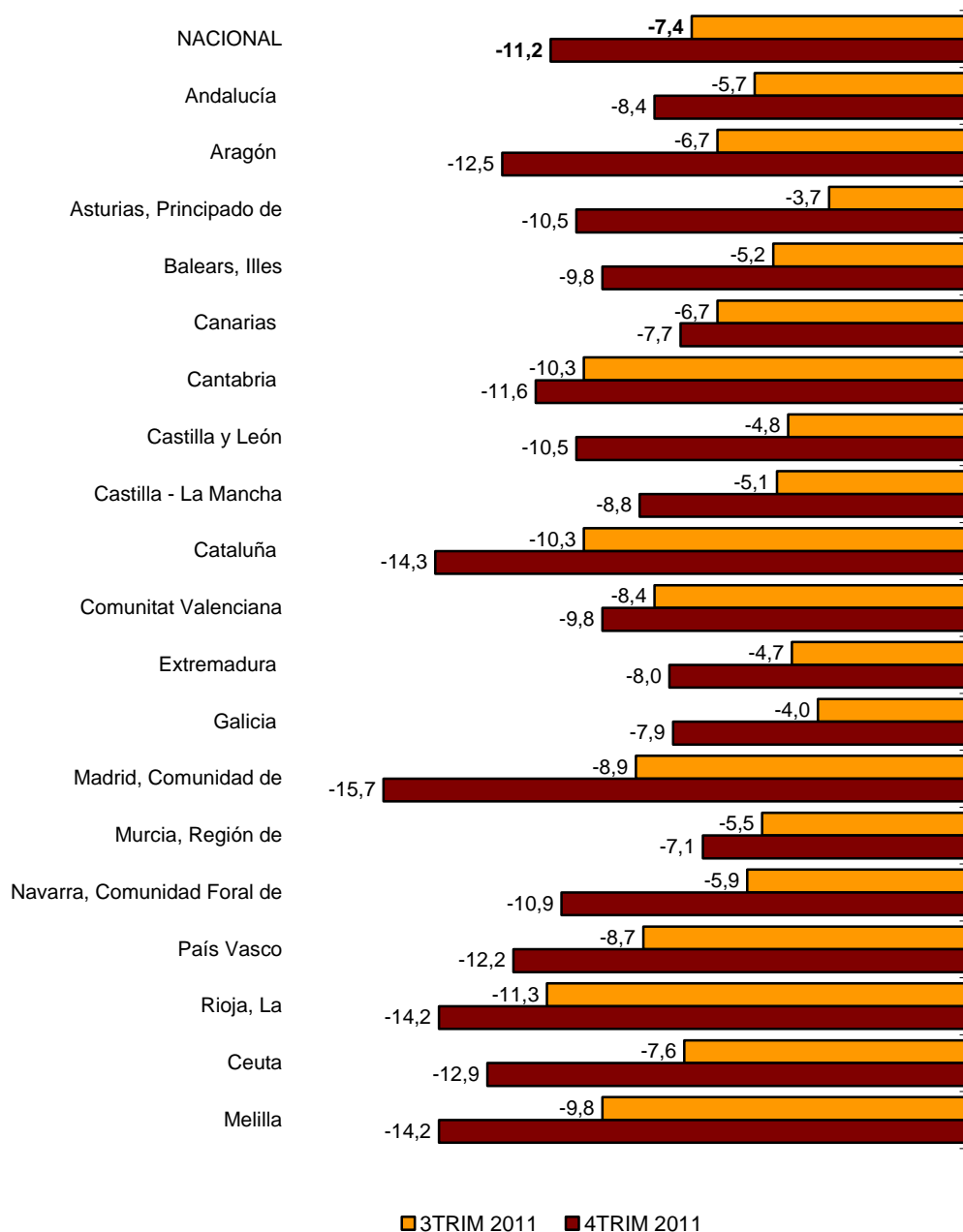


Resultados por comunidades autónomas. Tasas de variación interanuales

Todas las comunidades autónomas disminuyen su tasa anual en el cuarto trimestre de 2011. Además, esta tasa es negativa en todas las comunidades, al igual que ha sucedido en los tres trimestres anteriores.

Los mayores descensos de la variación anual corresponden a Principado de Asturias y Comunidad de Madrid, cuyas tasas (del $-10,5\%$ y $-15,7\%$, respectivamente) descienden casi siete puntos respecto a las registradas en el tercer trimestre.

Por su parte, los menores descensos de las tasas interanuales en este trimestre se producen en Canarias ($-1,0$ puntos) y Cantabria ($-1,3$ puntos), que sitúan sus variaciones interanuales en el $-7,7\%$ y el $-11,6\%$, respectivamente.



Índices de precios de vivienda. Base 2007

Cuarto trimestre de 2011

1. Índice nacional: general y por tipo de vivienda

Vivienda	Índice	% Variación			Repercusión	
		Trimestral	En lo que va de año	Anual	Trimestral	En lo que va de año
ÍNDICE GENERAL	79,4	-4,2	-11,2	-11,2		
Vivienda nueva	88,1	-4,1	-8,5	-8,5	-2,051	-4,196
Vivienda de segunda mano	72,3	-4,3	-13,7	-13,7	-2,117	-6,974

2. Índice por comunidades autónomas: general y por tipo de vivienda (Continúa)

Vivienda	Índice	% Variación		
		Trimestral	En lo que va de año	Anual
Andalucía	88,1	-3,1	-8,4	-8,4
Vivienda nueva	97,5	-2,3	-5,3	-5,3
Vivienda de segunda mano	79,4	-3,9	-11,8	-11,8
Aragón	72,7	-5,7	-12,5	-12,5
Vivienda nueva	80,6	-6,6	-10,2	-10,2
Vivienda de segunda mano	65,7	-4,7	-14,8	-14,8
Asturias, Principado de	88,4	-5,4	-10,5	-10,5
Vivienda nueva	94,3	-5,6	-8,5	-8,5
Vivienda de segunda mano	81,3	-5,1	-14,0	-14,0
Baleares, Illes	80,0	-4,5	-9,8	-9,8
Vivienda nueva	90,8	-6,0	-8,7	-8,7
Vivienda de segunda mano	74,0	-3,4	-10,6	-10,6
Canarias	87,1	-1,6	-7,7	-7,7
Vivienda nueva	94,4	-2,4	-5,9	-5,9
Vivienda de segunda mano	80,4	-0,9	-9,2	-9,2
Cantabria	76,7	-2,7	-11,6	-11,6
Vivienda nueva	80,7	-3,3	-10,7	-10,7
Vivienda de segunda mano	73,2	-1,5	-13,3	-13,3
Castilla y León	86,5	-4,9	-10,5	-10,5
Vivienda nueva	93,5	-4,8	-8,0	-8,0
Vivienda de segunda mano	76,5	-5,2	-14,4	-14,4
Castilla-La Mancha	88,7	-3,1	-8,8	-8,8
Vivienda nueva	93,8	-2,5	-7,0	-7,0
Vivienda de segunda mano	78,8	-4,6	-13,5	-13,5
Cataluña	68,6	-5,0	-14,3	-14,3
Vivienda nueva	75,3	-6,5	-13,3	-13,3
Vivienda de segunda mano	65,5	-4,2	-14,8	-14,8
Comunitat Valenciana	83,3	-2,3	-9,8	-9,8
Vivienda nueva	90,0	-2,0	-7,4	-7,4
Vivienda de segunda mano	76,8	-2,6	-12,3	-12,3

2. Índice por comunidades autónomas: general y por tipo de vivienda

(Conclusión)

Vivienda	Índice	% Variación		
		Trimestral	En lo que va de año	Anual
Extremadura	95,5	-2,9	-8,0	-8,0
Vivienda nueva	104,9	-2,2	-5,0	-5,0
Vivienda de segunda mano	85,5	-3,9	-12,4	-12,4
Galicia	92,0	-2,6	-7,9	-7,9
Vivienda nueva	98,2	-2,2	-5,7	-5,7
Vivienda de segunda mano	82,3	-3,5	-12,3	-12,3
Madrid, Comunidad de	71,8	-7,3	-15,7	-15,7
Vivienda nueva	78,6	-7,9	-13,7	-13,7
Vivienda de segunda mano	67,4	-7,0	-16,8	-16,8
Murcia, Región de	92,9	-3,2	-7,1	-7,1
Vivienda nueva	99,0	-2,6	-5,1	-5,1
Vivienda de segunda mano	83,9	-4,7	-12,0	-12,0
Navarra, Comunidad Foral de	72,4	-5,1	-10,9	-10,9
Vivienda nueva	77,1	-6,0	-9,6	-9,6
Vivienda de segunda mano	66,2	-3,7	-12,7	-12,7
País Vasco	74,3	-3,8	-12,2	-12,2
Vivienda nueva	80,9	-5,5	-11,8	-11,8
Vivienda de segunda mano	70,6	-2,4	-12,5	-12,5
Rioja, La	77,1	-4,4	-14,2	-14,2
Vivienda nueva	80,0	-4,4	-12,9	-12,9
Vivienda de segunda mano	73,5	-4,4	-16,6	-16,6
Ceuta	81,0	-3,5	-12,9	-12,9
Melilla	90,1	-5,7	-14,2	-14,2

Más información en **INEbase** – www.ine.es Todas las notas de prensa en: www.ine.es/prensa/prensa.htm

Gabinete de prensa: Teléfonos: 91 583 93 63 / 94 08 – Fax: 91 583 90 87 - gprensa@ine.es

Área de información: Teléfono: 91 583 91 00 – Fax: 91 583 91 58 – www.ine.es/infoine