

15 de marzo de 2013

Índice de Precios de Vivienda (IPV). Base 2007
Cuarto trimestre de 2012

La tasa anual del Índice de Precios de Vivienda se sitúa en el -12,8%

Los precios de la vivienda bajan un 1,4% respecto al tercer trimestre

En el conjunto de 2012 la tasa media del IPV bajó un 13,7%

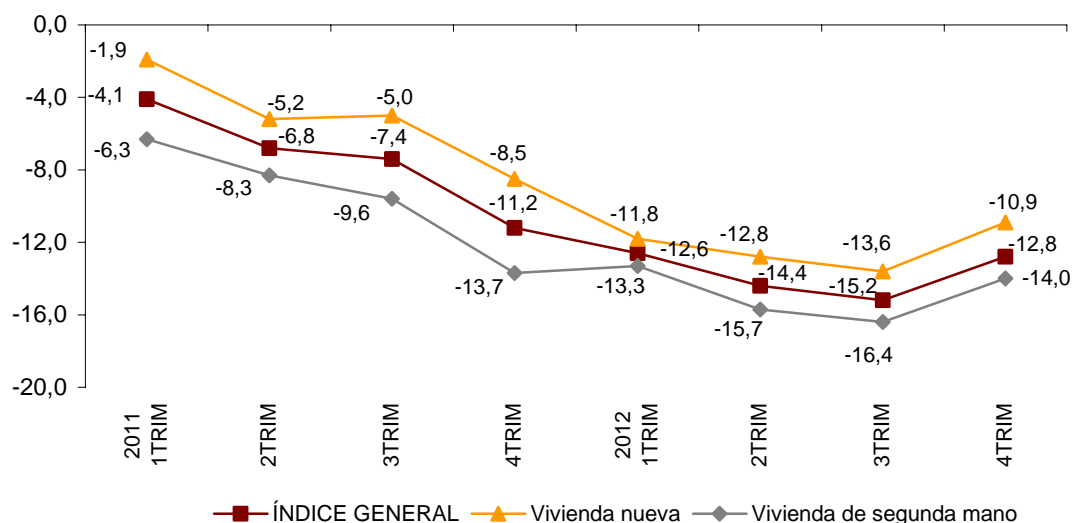
Evolución anual de los precios de vivienda

La tasa anual del Índice de Precios de Vivienda (IPV) en el cuarto trimestre de 2012 aumenta casi dos puntos y medio y se sitúa en el -12,8%.

Por tipo de vivienda, la tasa anual del precio de la **vivienda nueva** se sitúa en el **-10,9%**, casi tres puntos por encima de la del trimestre anterior. Por su parte, la variación anual de la vivienda de **segunda mano** aumenta 2,4 puntos hasta el **-14,0%**.

Evolución anual del IPV

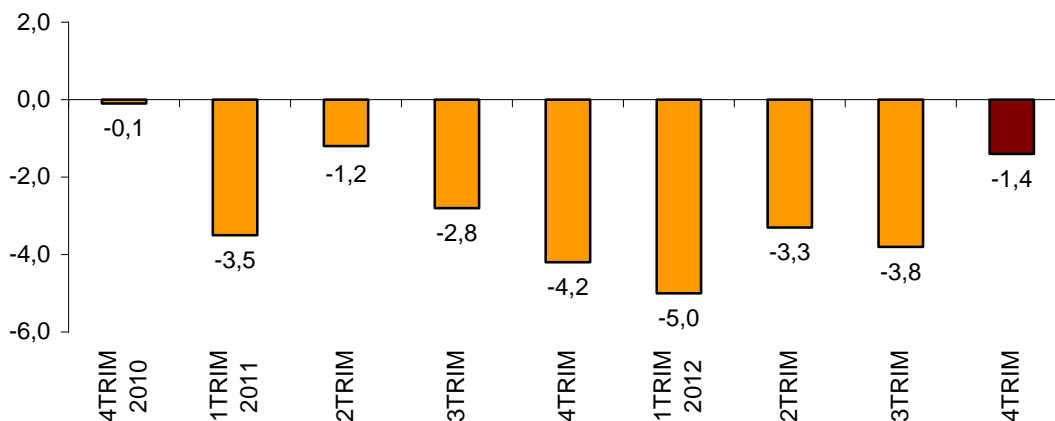
Índice general, vivienda nueva y de segunda mano



Evolución trimestral de los precios de vivienda

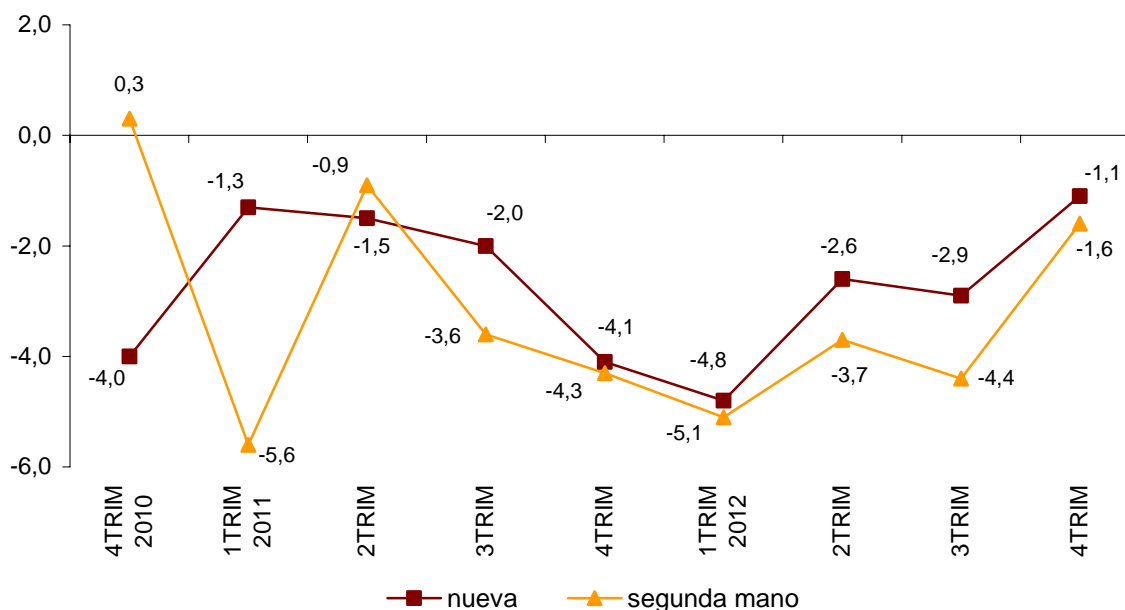
La variación trimestral del IPV general en el cuarto trimestre de 2012 es del **-1,4%**, casi dos puntos y medio superior a la del trimestre anterior. Esta tasa registra valores negativos desde el tercer trimestre de 2010.

Evolución de la tasa trimestral del IPV en los dos últimos años



Por tipo de vivienda, los precios de la vivienda nueva disminuyen un 1,1% entre el tercer y el cuarto trimestre de 2012. Por su parte, los precios de la vivienda de segunda mano bajan un 1,6% en tasa trimestral.

Evolución de la tasa trimestral del IPV en los dos últimos años por tipo de vivienda (nueva/segunda mano)



Resultados por comunidades autónomas. Tasas de variación anual

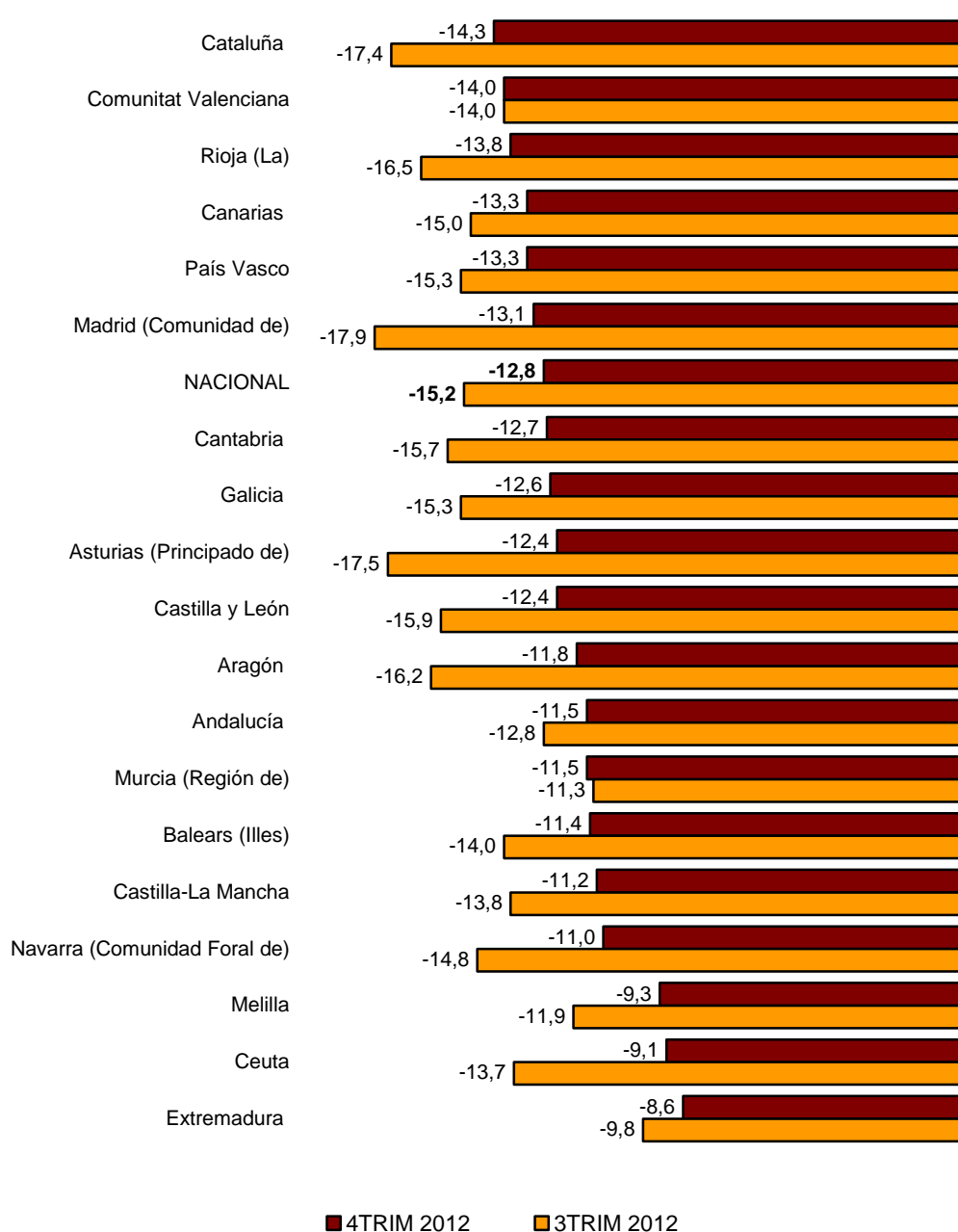
Todas las comunidades registran tasas anuales negativas en el cuarto trimestre de 2012.

Los mayores incrementos de la variación anual corresponden a Principado de Asturias (-12,4%) y Comunidad de Madrid (-13,1%), cuyas tasas aumentan 5,1 y 4,8 puntos, respectivamente.

Por su parte, Región de Murcia es la única comunidad en la que desciende la tasa anual, con una bajada de dos décimas, hasta el -11,5%.

Tasas anuales del IPV, base 2007

Índice general por comunidades y ciudades autónomas

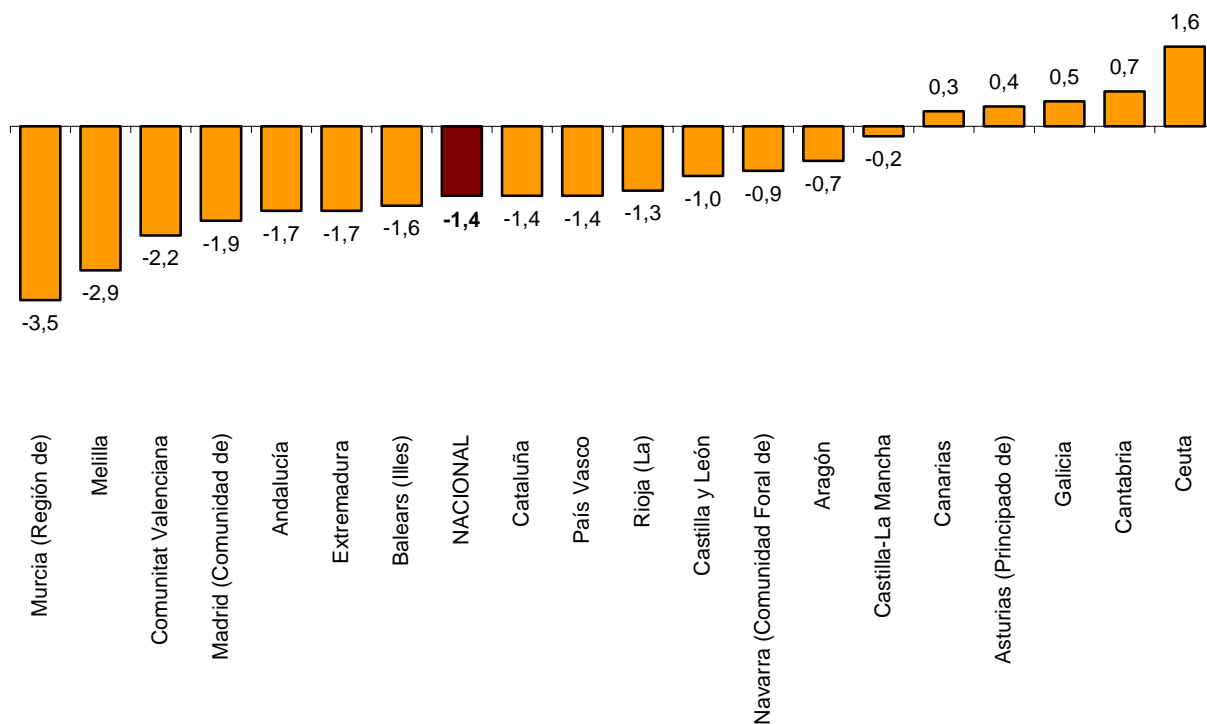


Resultados por comunidades autónomas. Tasas de variación trimestral

La mayoría de las comunidades autónomas presentan tasas trimestrales negativas en el cuarto trimestre de 2012.

Los mayores descensos se registran en Región de Murcia (-3,5%), Comunitat Valenciana (-2,2%) y Comunidad de Madrid (-1,9%).

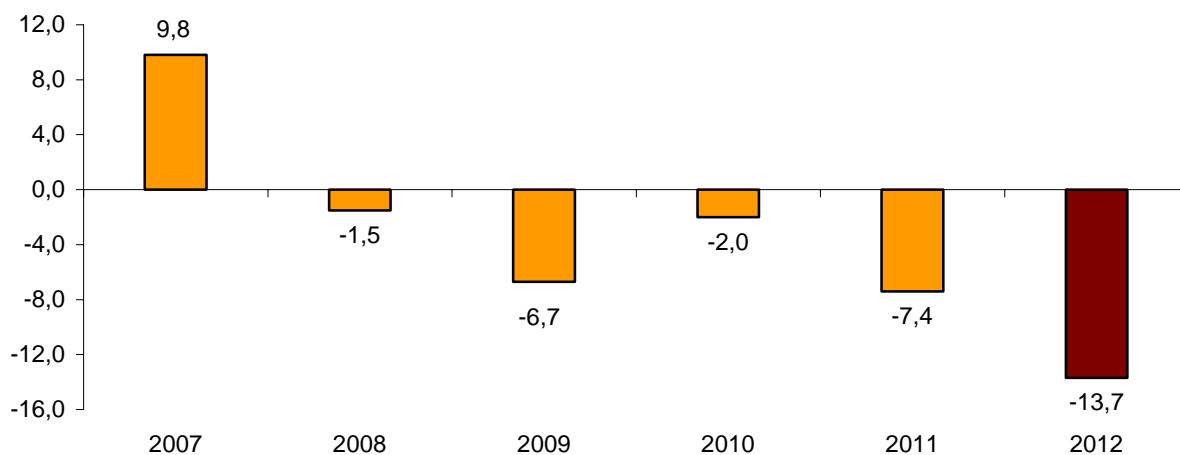
Por su parte, las comunidades cuyos precios han aumentado más en el cuarto trimestre son Cantabria (0,7%) y Galicia (0,5%).



Evolución media de los precios de vivienda

La tasa media del Índice de Precios de Vivienda en el conjunto del año 2012 fue del $-13,7\%$. Esta tasa ha presentado variaciones negativas todos los años desde 2008.

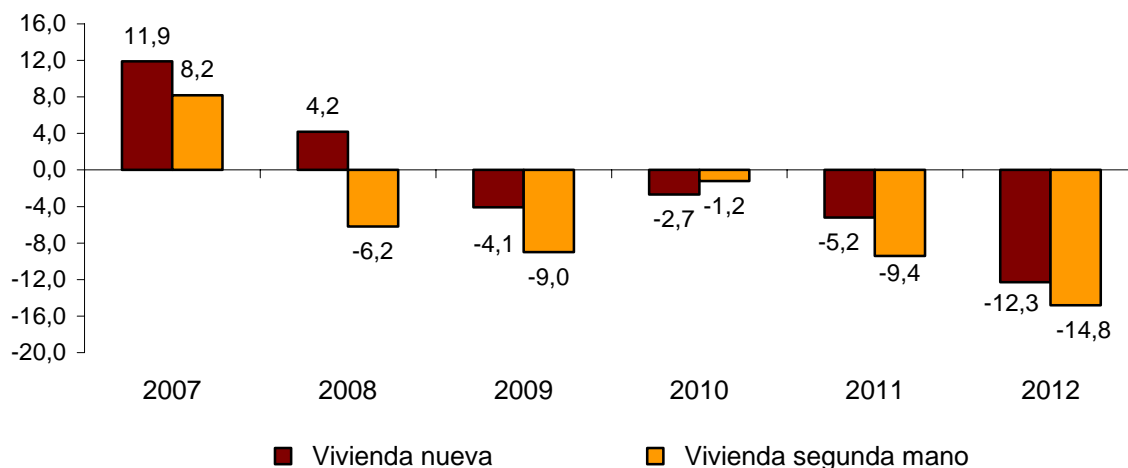
Evolución de las medias anuales del IPV



Por tipo de vivienda, la tasa media del precio de la vivienda nueva en 2012 fue del $-12,3\%$. El descenso fue mayor en la vivienda de segunda mano, cuyos precios disminuyeron un $14,8\%$.

Tanto para el índice general como por tipo de vivienda, se trata de las tasas medias más bajas desde el comienzo de la publicación.

Evolución de las medias anuales del IPV por tipo de vivienda (nueva/segunda mano)

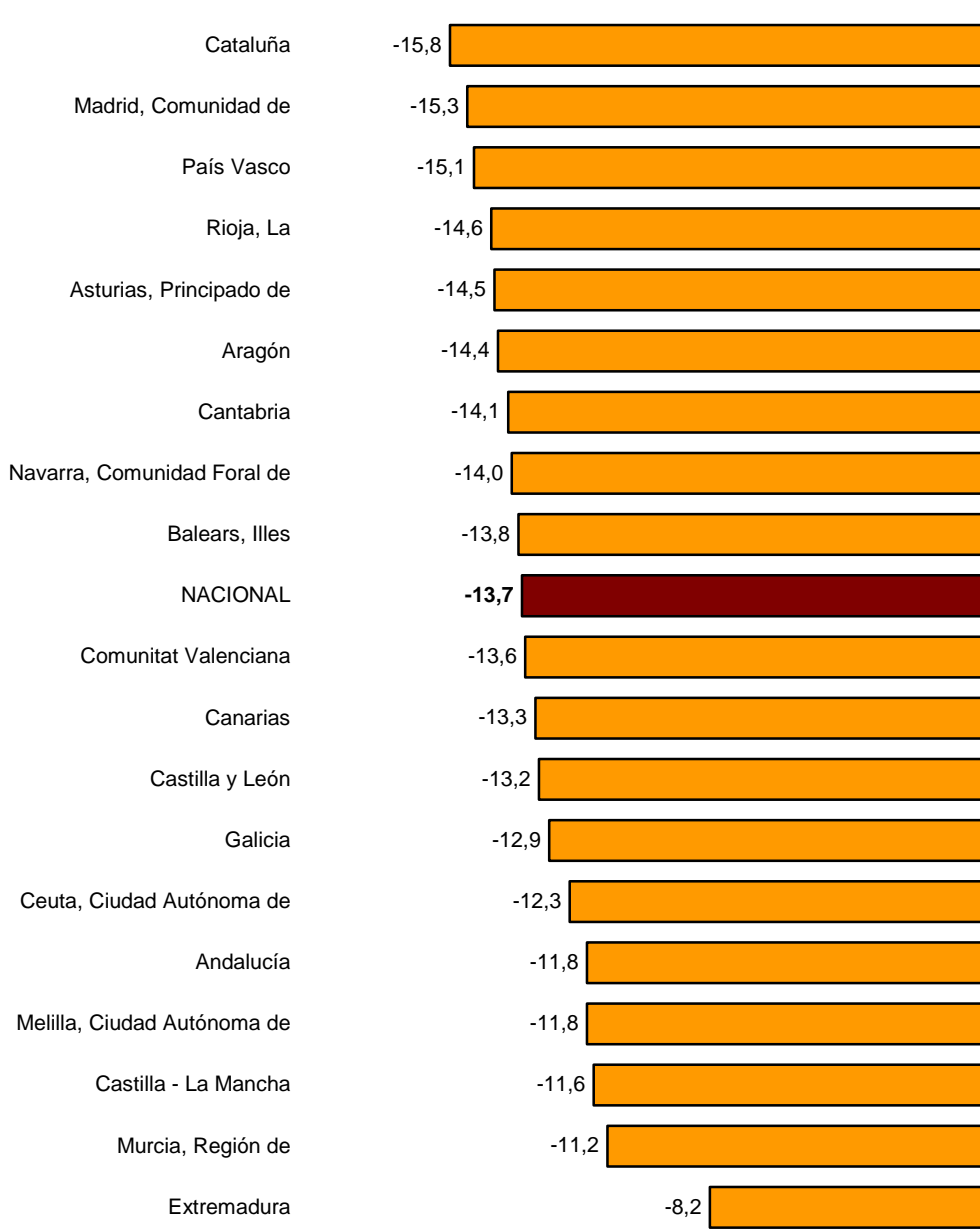


Resultados por comunidades autónomas. Variación de las medias anuales.

Los precios de vivienda se redujeron de media en 2012 en todas las comunidades autónomas.

Cataluña (-15,8%), Comunidad de Madrid (-15,3%) y País Vasco (-15,1%) registraron las mayores bajadas. Por su parte, Extremadura presentó el descenso más moderado (-8,2%).

Variación de las medias anuales del IPV por comunidades y ciudades autónomas



Índices de precios de vivienda. Base 2007

Cuarto trimestre de 2012

1. Índice nacional: general y por tipo de vivienda

Vivienda	Índice	% Variación			Repercusión	
		Trimestral	En lo que va de año	Anual	Trimestral	En lo que va de año
ÍNDICE GENERAL	69,2	-1,4	-12,8	-12,8	-1,4	-12,8
Vivienda nueva	78,5	-1,1	-10,9	-10,9	-0,454	-4,404
Vivienda de segunda mano	62,2	-1,6	-14,0	-14,0	-0,955	-8,383

2. Índice general por comunidades autónomas

	Índice	% Variación		
		Trimestral	En lo que va de año	Anual
Andalucía	78,0	-1,7	-11,5	-11,5
Aragón	64,1	-0,7	-11,8	-11,8
Asturias, Principado de	77,5	0,4	-12,4	-12,4
Balears, Illes	70,9	-1,6	-11,4	-11,4
Canarias	75,5	0,3	-13,3	-13,3
Cantabria	67,0	0,7	-12,7	-12,7
Castilla y León	75,8	-1,0	-12,4	-12,4
Castilla-La Mancha	78,8	-0,2	-11,2	-11,2
Cataluña	58,7	-1,4	-14,3	-14,3
Comunitat Valenciana	71,6	-2,2	-14,0	-14,0
Extremadura	87,2	-1,7	-8,6	-8,6
Galicia	80,4	0,5	-12,6	-12,6
Madrid, Comunidad de	62,4	-1,9	-13,1	-13,1
Murcia, Región de	82,1	-3,5	-11,5	-11,5
Navarra, Comunidad Foral de	64,4	-0,9	-11,0	-11,0
País Vasco	64,4	-1,4	-13,3	-13,3
Rioja, La	66,4	-1,3	-13,8	-13,8
Ceuta	73,6	1,6	-9,1	-9,1
Melilla	81,7	-2,9	-9,3	-9,3

3. Índice por comunidades autónomas. Vivienda nueva

	Índice	% Variación		
		Trimestral	En lo que va de año	Anual
Andalucía	87,3	-2,4	-10,5	-10,5
Aragón	73,1	0,3	-9,2	-9,2
Asturias, Principado de	83,6	0,7	-11,4	-11,4
Balears, Illes	82,6	-1,6	-9,1	-9,1
Canarias	83,2	0,2	-11,9	-11,9
Cantabria	71,6	2,2	-11,2	-11,2
Castilla y León	83,3	-0,9	-10,9	-10,9
Castilla-La Mancha	83,0	-1,3	-11,5	-11,5
Cataluña	66,6	-0,4	-11,5	-11,5
Comunitat Valenciana	78,5	-2,7	-12,8	-12,8
Extremadura	95,6	-3,7	-8,8	-8,8
Galicia	86,3	0,4	-12,1	-12,1
Madrid, Comunidad de	70,8	-0,8	-10,0	-10,0
Murcia, Región de	88,6	-3,6	-10,5	-10,5
Navarra, Comunidad Foral de	71,0	0,2	-8,0	-8,0
País Vasco	72,8	0,8	-9,9	-9,9
Rioja, La	69,7	-0,9	-12,8	-12,8

4. Índice por comunidades autónomas. Vivienda de segunda mano

	Índice	% Variación		
		Trimestral	En lo que va de año	Anual
Andalucía	69,7	-1,2	-12,2	-12,2
Aragón	56,7	-1,5	-13,7	-13,7
Asturias, Principado de	70,1	0,0	-13,7	-13,7
Balears, Illes	64,7	-1,6	-12,6	-12,6
Canarias	69,1	0,4	-14,1	-14,1
Cantabria	62,5	-1,3	-14,7	-14,7
Castilla y León	65,8	-1,0	-13,9	-13,9
Castilla-La Mancha	70,3	1,7	-10,7	-10,7
Cataluña	55,5	-1,8	-15,3	-15,3
Comunitat Valenciana	65,5	-1,9	-14,7	-14,7
Extremadura	78,3	0,6	-8,4	-8,4
Galicia	71,2	0,7	-13,4	-13,4
Madrid, Comunidad de	57,6	-2,4	-14,5	-14,5
Murcia, Región de	72,9	-3,5	-13,0	-13,0
Navarra, Comunidad Foral de	56,7	-2,1	-14,4	-14,4
País Vasco	59,8	-2,8	-15,3	-15,3
Rioja, La	62,4	-1,9	-15,1	-15,1