

2 de Marzo de 2006

**Encuestas de ocupación en alojamientos turísticos extrahoteleros
Enero 2006. *Datos provisionales***

**Las pernoctaciones en alojamientos colectivos extrahoteleros
descienden un 1,3% en enero respecto al mismo mes de 2005**

**Los precios de los acampamentos turísticos suben un 4,4% y los
de los apartamentos aumentan un 1,5%**

Las pernoctaciones en alojamientos turísticos extrahoteleros (apartamentos, campings y alojamientos de turismo rural) superan los 5,3 millones en enero, lo que supone un descenso del 1,3% respecto al mismo mes del año anterior. **Esta tasa supone una recuperación de tres puntos respecto a la registrada en enero de 2005.**

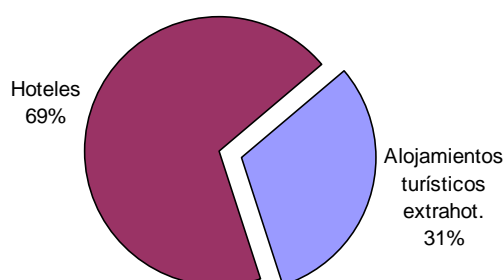
El descenso de las pernoctaciones es debido a la evolución negativa de las pernoctaciones de no residentes (representan el 83,6% del total y descienden un 4,4%) frente a la recuperación de las pernoctaciones de residentes (18,3%). La estancia media se sitúa cercana a los ocho días, un 5,2% menos que en enero de 2005. Este descenso se debe al crecimiento del número de viajeros (4,1%) y el descenso de las pernoctaciones (1,3%).

Los viajeros y pernoctaciones en alojamientos turísticos colectivos extrahoteleros durante el mes de enero son:

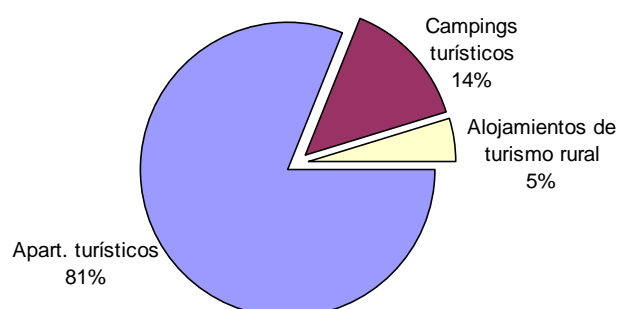
Enero 2006	Viajeros	Pernoctaciones
Residentes en España	245.401	876.052
UE (Sin España)	382.727	4.005.100
Resto del mundo	49.562	471.018
TOTAL	677.690	5.352.170

Del total de las pernoctaciones realizadas en alojamientos turísticos colectivos españoles durante enero un 69% corresponde a hoteles y un 31% a alojamientos colectivos extrahoteleros. Entre éstos, la modalidad de apartamentos es la que presenta el mayor número de pernoctaciones (81% del total).

**Distribución de las pernoctaciones de
alojamientos turísticos en %**



**Distribución de las pernoctaciones de alojamientos turísticos
extrahoteleros por modalidad en %**



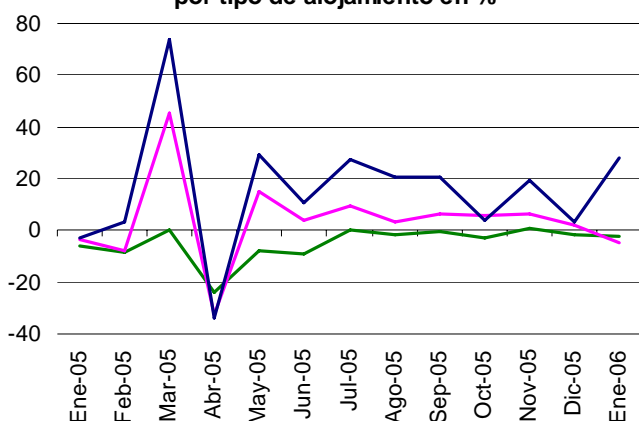
En enero las pernoctaciones descienden un 2% en apartamentos y un 4,8% en acampamentos, mientras que aumentan un 26,9% en alojamientos de turismo rural.

El descenso de las pernoctaciones en acampamentos se registra tanto en residentes como no residentes. En apartamentos turísticos la bajada se debe al comportamiento de las pernoctaciones de no residentes (un 88,5% del total) que disminuyen un 4,3% frente al aumento de las de residentes (20%). Por su parte, **la tasa interanual de pernoctaciones de extranjeros en apartamentos turísticos continúa la recuperación que inició en mayo de 2005** (y supera en más de un punto la tasa registrada en enero de 2005).

Los alojamientos colectivos extrahoteleros ofrecen más de 695.000 plazas en enero, un 2,6% más que en el mismo mes de 2005. Las plazas ofertadas aumentan tanto en apartamentos (2,9%) como en alojamientos de turismo rural (14,9%). En acampamentos el número de plazas registra un descenso del 1,1%.

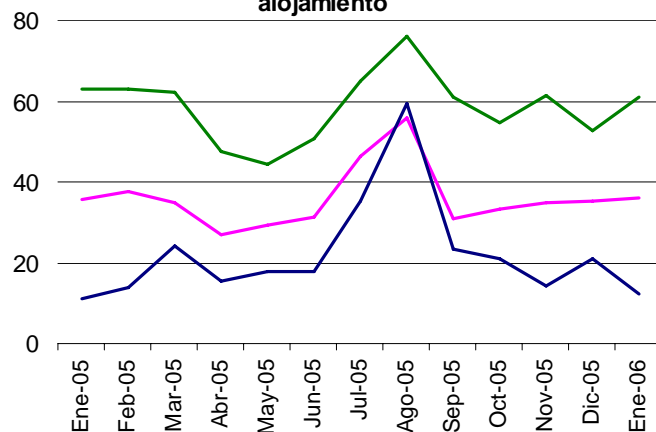
En el mes de enero se ocupan el 60,9% de los apartamentos turísticos ofertados, el 35,9% de las parcelas ofertadas en campings y el 12,2% de las habitaciones disponibles en alojamientos de turismo rural.

Tasas interanuales de pernoctaciones por tipo de alojamiento en %



— Apartamentos — Acampamentos — Alojamientos de turismo rural

Evolución del grado de ocupación por tipo de alojamiento



— Apartamentos — Acampamentos — Alojamientos de turismo rural

Reino Unido y Alemania son los principales mercados emisores

Las pernoctaciones de no residentes suponen el 88,5% del total en apartamentos, el 78,3% en campings y el 17,4% en alojamientos de turismo rural.

Reino Unido y Alemania son los principales mercados emisores en las distintas modalidades de alojamientos turísticos extrahoteleros. En el conjunto de estos alojamientos los viajeros procedentes del Reino Unido disminuyen un 5,1% y realizan más de 1,4 millones de pernoctaciones (un 9,6% menos), situando su estancia media cercana a los 10 días, un 4,8% inferior a la de enero de 2005. Los viajeros alemanes y sus pernoctaciones disminuyen en enero un 6,3% y un 6,6%, respectivamente, con una estancia media cercana a los 14 días (un 0,3% menos).

Canarias es el principal destino en apartamentos, la Comunidad Valenciana en campings y Castilla y León en alojamientos de turismo rural

Canarias es el destino preferido en el conjunto de alojamientos turísticos colectivos extrahoteleros con más de 3,4 millones de pernoctaciones, un 3,1% menos que en enero de 2005.

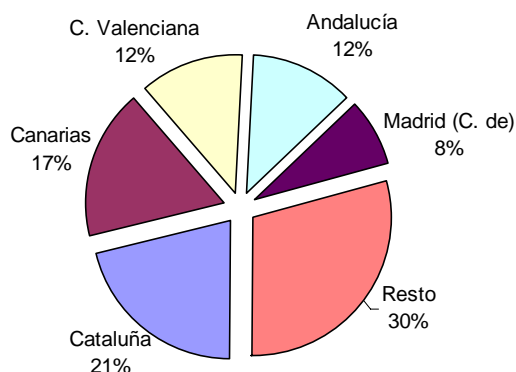
Entre los no residentes, los destinos preferidos son Canarias, Comunidad Valenciana y Andalucía. Por su parte, los destinos con más pernoctaciones de viajeros residentes son Cataluña, Canarias y Comunidad Valenciana.

La mayoría de las pernoctaciones en apartamentos, principalmente de no residentes, se sitúan en Canarias, con una estancia media superior a nueve días.

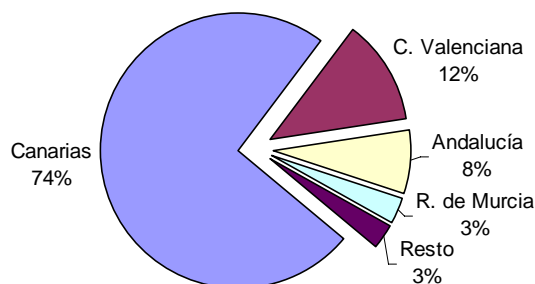
Las pernoctaciones en campings se concentran en Comunidad Valenciana con una estancia cercana a 17 días.

El destino preferido para las pernoctaciones en turismo rural, principalmente de residentes, es Castilla y León, con una estancia media superior a dos días.

Distribución de las pernoctaciones de los viajeros españoles en %



Distribución de las pernoctaciones de los viajeros extranjeros en %



Canarias alcanza los mayores grados de ocupación en apartamentos y turismo rural y la Región de Murcia en campings

Canarias alcanza en enero el mayor grado de ocupación tanto en apartamentos (con el 72,1% de los apartamentos ofertados) como en alojamientos de turismo rural (43,6% de las habitaciones ocupadas). La Región de Murcia, con el 62% de las parcelas ofertadas cubiertas, presenta el mayor grado de ocupación en acampamentos.

Por zonas turísticas, la Isla de Gran Canaria es el destino preferido en apartamentos, con más de 1,4 millones de pernoctaciones y una ocupación del 82,7%. En alojamientos de turismo rural destaca, el Pirineo catalán con más de 21.600 pernoctaciones y un grado de ocupación del 16,1% de las habitaciones disponibles. La Costa Blanca es el principal destino en acampamentos, con cerca de 217.000 pernoctaciones y el 66,4% de las parcelas ofertadas cubiertas.

Nuevos índices de precios en acampamentos y en apartamentos turísticos

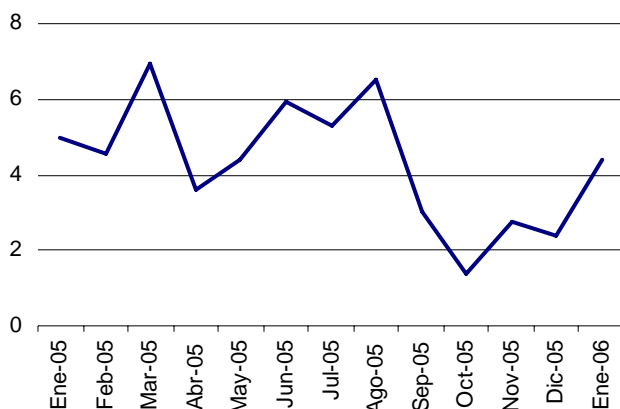
El Instituto Nacional de Estadística publica este mes, por primera vez, índices de precios de acampamentos turísticos (IPAC) y de apartamentos turísticos (IPAP).

Estos indicadores miden la evolución de los precios aplicados por los empresarios a los distintos clientes que se alojan en los campings y en los apartamentos españoles.

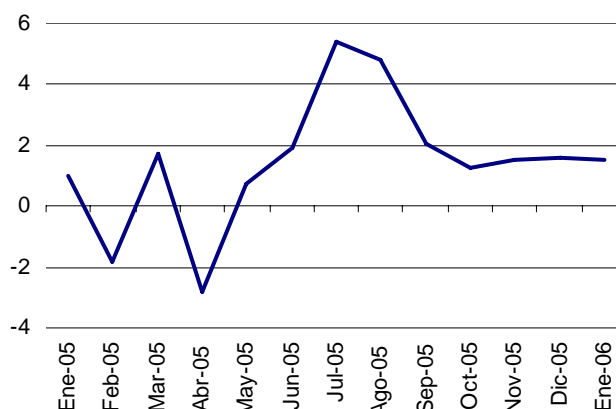
El Índice de precios en acampamentos turísticos se incrementa un 4,4% en enero respecto al mismo mes del año anterior. La tarifa “normal”, que tiene el mayor peso en la estructura de ponderaciones (61,2%), aumenta un 4,5%. En cuanto a las categorías, la de segunda, con una ponderación del 64,9%, es la que presenta el menor incremento, del 3,2% en tasa interanual.

El Índice de precios en apartamentos turísticos aumenta un 1,5% respecto a enero de 2005. La tarifa de “tour-operador”, que tiene el mayor peso en la estructura de ponderaciones en enero (70%), se incrementa un 1,5% en tasa interanual. Por modalidades, los apartamentos de 2/4 plazas, que tienen una ponderación del 69,4%, incrementan sus precios un 1,2% en enero respecto al mismo mes de 2005.

IPAC tasa de variación interanual



IPAP tasa de variación interanual



Más información en **INEbase** – www.ine.es Todas las notas de prensa en: www.ine.es/prensa/prensa.htm

Gabinete de prensa: Teléfonos: 91 583 93 63 / 94 08 – Fax: 91 583 90 87 - gprensa@ine.es

Área de información: Teléfono: 91 583 91 00 – Fax: 91 583 91 58 – www.ine.es/infoine

Encuesta de ocupación en alojamientos turísticos (Acampamentos turísticos)

Enero 2006

Datos Provisionales

1. Viajeros, pernoctaciones y estancia media según categoría del establecimiento

Categoría	Número de Viajeros			Número de pernoctaciones			Estancia media
	Total	Residentes en España	Residentes en el extranjero	Total	Residentes en España	Residentes en el extranjero	
TOTAL	94.400	65.981	28.419	755.004	164.184	590.820	8,00
Lujo y Primera	34.804	22.947	11.857	284.058	58.820	225.238	8,16
Segunda	54.371	38.413	15.958	458.943	96.281	362.662	8,44
Tercera	5.224	4.621	603	12.002	9.082	2.920	2,30
Tasa interanual	-7,19	-5,48	-10,93	-4,75	-0,02	-5,99	2,63

2. Establecimientos abiertos, capacidad, grado de ocupación y personal empleado según categoría del establecimiento

Categoría	Establecimientos abiertos estimados	Capacidad		Parcelas ocupadas	Grado de ocupación por parcelas	Grado de ocupación en f.semana	Personal empleado
		Plazas estimadas	Parcelas estimadas				
TOTAL	408	262.023	78.495	874.423	35,91	37,10	2.465
Lujo y Primera	94	96.656	28.076	306.340	35,16	38,00	989
Segunda	255	150.332	45.586	520.854	36,86	36,79	1.303
Tercera	59	15.035	4.834	47.229	31,35	35,05	174
Tasa interanual	-1,73	-1,14	-0,95	-0,53	0,36	1,28	2,56

3. Viajeros, pernoctaciones y estancia media según comunidades autónomas

Comunidades autónomas	Número de Viajeros			Número de pernoctaciones			Estancia media
	Total	Residentes en España	Residentes en el extranjero	Total	Residentes en España	Residentes en el extranjero	
TOTAL	94.400	65.981	28.419	755.004	164.184	590.820	8,00
Andalucía	19.523	9.037	10.486	161.065	22.409	138.656	8,25
Aragón	5.675	5.441	234	11.932	11.304	628	2,10
Asturias (P. de)	412	372	40	713	643	70	1,73
Baleares (Illes)	-	-	-	-	-	-	-
Canarias	934	717	217	6.676	3.564	3.112	7,15
Cantabria	364	336	28	1.557	1.472	85	4,28
Castilla y León	2.539	2.087	452	4.175	3.678	497	1,64
Castilla-La Mancha	348	188	160	568	326	242	1,63
Cataluña	26.079	23.767	2.312	68.458	53.952	14.506	2,62
C. Valenciana	18.768	8.646	10.122	317.096	24.923	292.173	16,90
Extremadura	916	682	234	1.674	1.286	388	1,83
Galicia	88	33	55	124	57	67	1,41
Madrid (C. de)	6.971	5.903	1.068	16.786	12.255	4.531	2,41
Murcia (Región de)	6.276	3.607	2.669	148.865	14.009	134.856	23,72
Navarra (C. Foral de)	3.000	2.965	35	8.307	8.140	167	2,77
País Vasco	824	558	266	2.522	1.764	758	3,06
Rioja (La)	1.682	1.639	43	4.486	4.401	85	2,67
Ceuta y Melilla	-	-	-	-	-	-	-

4. Establecimientos abiertos, capacidad, grado de ocupación y personal empleado según comunidades autónomas

Comunidades autónomas	Establecimientos abiertos estimados	Capacidad		Parcelas ocupadas	Grado de ocupación por parcelas	Grado de ocupación en fin de semana	Personal empleado
		Plazas estimadas	Parcelas estimadas				
TOTAL	408	262.023	78.495	874.423	35,91	37,10	2.465
Andalucía	100	63.492	19.898	108.077	17,48	18,60	618
Aragón	23	11.262	3.704	33.851	29,16	30,27	120
Asturias (P. de)	8	4.097	1.255	6.187	15,91	22,81	17
Baleares (Illes)	-	-	-	-	-	-	-
Canarias	3	2.334	760	6.381	27,08	27,78	18
Cantabria	6	4.050	1.236	11.641	30,39	31,76	28
Castilla y León	21	7.192	2.005	10.472	16,85	19,22	45
Castilla-La Mancha	7	2.654	683	5.769	27,26	26,29	26
Cataluña	72	56.603	15.599	180.725	37,37	38,70	413
C. Valenciana	88	56.004	16.706	288.467	55,70	55,14	656
Extremadura	6	1.989	710	4.594	20,87	31,71	37
Galicia	11	3.527	1.066	4.185	12,67	13,70	28
Madrid (C. de)	18	17.205	5.576	80.835	46,77	47,79	151
Murcia (Región de)	19	15.194	4.532	87.070	61,98	64,18	167
Navarra (C. Foral de)	9	4.994	1.366	8.408	19,85	16,97	60
País Vasco	11	6.386	1.767	10.257	18,72	23,36	43
Rioja (La)	6	5.040	1.633	27.503	54,31	55,82	38
Ceuta y Melilla	-	-	-	-	-	-	-

5. Viajeros, pernoctaciones, estancia media, establecimientos, capacidad, grado de ocupación y personal empleado de las provincias con mayor número de pernoctaciones*

Provincias	Viajeros		Pernoctaciones		Estancia media	Establec. abiertos estimados	Parcelas estimadas	Grado de ocupación por parcelas	Personal empleado
	Residentes en España	Residentes en el extranjero	Residentes en España	Residentes en el extranjero					
Alicante/Alacant	2.823	5.420	13.197	213.535	27,51	36	7.697	66,89	319
Málaga	2.022	3.811	5.860	70.418	13,08	23	3.943	29,57	142
Castellón/Castelló	2.265	3.296	4.836	60.658	11,78	29	5.036	41,38	148
Almería	575	1.484	2.403	32.211	16,81	18	3.346	16,57	99
Barcelona	11.230	1.604	20.911	12.214	2,58	16	4.564	49,86	168
Valencia/València	3.559	1.406	6.890	17.980	5,01	23	3.972	52,18	188
Girona	6.846	249	20.211	941	2,98	26	5.634	23,74	131
Granada	1.162	1.617	3.163	16.086	6,93	16	1.887	15,29	78
Cádiz	1.265	1.305	2.246	9.089	4,41	13	2.866	16,08	106
Lleida	4.940	23	10.886	62	2,21	19	3.170	51,76	56
Huesca	4.526	234	9.733	628	2,18	20	3.492	29,73	116
Huelva	1.787	673	3.096	5.728	3,59	10	4.928	11,93	93
Córdoba	1.304	622	3.056	3.378	3,34	6	1.125	16,47	36
Sevilla	806	692	2.229	1.343	2,38	9	1.245	12,21	49
Tarragona	751	436	1.945	1.288	2,72	10	2.230	25,81	59

* Las provincias pertenecientes a comunidades autónomas uniprovinciales no se han incluido, al estar reflejadas en las tablas anteriores

EOAC (ANEXO DE TABLAS) - ENERO 2006 (2/4)

Datos provisionales

6. Viajeros, pernoctaciones y estancia media de las zonas turísticas con mayor número de pernoctaciones

Zonas turísticas	Número de Viajeros			Número de pernoctaciones			Estancia media
	Total	Residentes en España	Residentes en el extranjero	Total	Residentes en España	Residentes en el extranjero	
Costa Blanca	7.951	2.787	5.164	216.996	10.771	206.226	27,29
Costa Cálida	3.599	960	2.639	133.872	6.695	127.177	31,00
Costa del Sol	4.366	1.004	3.363	72.436	3.776	68.660	16,59
Costa Azahar	3.902	1.331	2.571	44.224	3.600	40.624	11,33
Pirineo Catalán	14.343	14.286	57	36.192	35.965	227	2,52
Costa de Almería*	1.891	-	-	31.200	1.923	29.277	16,50
Costa Valencia	780	150	630	19.182	1.575	17.607	24,60
Costa Tropical	1.193	303	890	15.208	1.106	14.102	12,75
Pirineo Aragonés	4.731	4.509	222	10.332	9.716	616	2,18
Costa de la Luz (Cádiz)*	2.083	-	-	10.248	1.478	8.770	4,92
Costa de la Luz (Huelva)*	2.183	-	-	8.403	2.677	5.726	3,85
Costa del Maresme	2.404	1.921	483	5.026	3.330	1.696	2,09
Pirineo Navarro	1.758	1.740	18	4.419	4.394	25	2,51
Costa Daurada	1.187	751	436	3.233	1.945	1.288	2,72
Costa Brava	1.165	919	246	3.014	2.472	542	2,59

7. Establecimientos abiertos, capacidad, grado de ocupación y personal de las zonas turísticas con mayor número de pernoctaciones

Zonas turísticas	Establecimientos abiertos estimados	Capacidad		Parcelas ocupadas	Grado de ocupación por parcelas	Grado de ocupación en f.semana	Personal empleado
		Plazas estimadas	Parcelas estimadas				
Costa Blanca	33	24.315	7.324	150.700	66,37	63,74	306
Costa Cálida	11	12.903	3.768	76.657	65,63	66,93	122
Costa del Sol	14	12.171	3.319	34.311	33,35	34,29	112
Costa Azahar	22	12.542	3.890	51.119	42,39	44,39	98
Pirineo Catalán	43	19.480	6.296	99.414	50,93	52,59	171
Costa de Almería	13	8.897	2.980	15.855	17,16	17,87	71
Costa Valencia	8	5.314	1.441	15.881	35,56	33,78	102
Costa Tropical	5	2.820	986	6.994	22,88	25,91	41
Pirineo Aragonés	18	10.080	3.317	28.612	27,82	27,79	113
Costa de la Luz (Cádiz)	9	6.571	2.425	10.922	14,53	15,89	80
Costa de la Luz (Huelva)	8	16.918	4.795	16.235	10,92	11,87	86
Costa del Maresme	4	4.521	1.279	10.665	26,90	21,16	19
Pirineo Navarro	4	1.551	521	2.251	13,93	7,49	23
Costa Daurada	10	9.540	2.230	17.843	25,81	31,48	59
Costa Brava	10	12.560	3.435	11.571	10,87	12,16	54

*Dato no significativo

EOAC (ANEXO DE TABLAS) - ENERO 2006 (3/4)

Datos provisionales

8. Viajeros y pernoctaciones según país de residencia

Países	Viajeros		Pernoctaciones	
	Total	%	Total	%
TOTAL	94.400	100,00	755.004	100,00
Residentes en España	65.981	69,90	164.184	21,75
Residentes en el Extranjero	28.419	30,10	590.820	78,25
TOTAL residentes en el extranjero	28.419	100,00	590.820	100,00
TOTAL residentes en U.E. (sin España)	26.766	94,19	575.433	97,40
Alemania	6.982	24,57	182.568	30,90
Austria	226	0,80	3.906	0,66
Bélgica	877	3,09	19.890	3,37
Dinamarca	458	1,61	9.066	1,53
Finlandia	214	0,75	7.423	1,26
Francia	2.790	9,82	23.333	3,95
Grecia	15	0,05	55	0,01
Irlanda	584	2,06	4.460	0,75
Italia	1.087	3,82	4.979	0,84
Luxemburgo	142	0,50	2.395	0,41
Países Bajos	3.438	12,10	86.750	14,68
Portugal	1.201	4,23	7.359	1,25
Reino Unido	8.199	28,85	211.785	35,85
Suecia	274	0,97	9.488	1,61
Resto de la UE	279	0,98	1.976	0,33
Otros países europeos	917	3,23	11.566	1,96
Estados Unidos	57	0,20	456	0,08
Resto de América	113	0,40	934	0,16
Países africanos*	-	-	249	0,04
Resto del mundo	562	1,98	2.182	0,37

* Dato no significativo

Encuesta de ocupación en alojamientos turísticos (Apartamentos turísticos)

Enero 2006 Datos Provisionales

1. Viajeros, pernoctaciones y estancia media según comunidades autónomas

Comunidades autónomas	Número de Viajeros			Número de pernoctaciones			Estancia media
	Total	Residentes en España	Residentes en el extranjero	Total	Residentes en España	Residentes en el extranjero	
TOTAL	486.668	88.186	398.482	4.337.283	497.082	3.840.201	8,91
Andalucía	38.948	19.289	19.659	259.065	64.226	194.839	6,65
Aragón	5.459	5.206	253	21.743	19.938	1.805	3,98
Asturias (P. de)	1.033	1.017	16	5.246	5.083	163	5,08
Balears (Illes)	4.607	702	3.905	46.170	4.451	41.719	10,02
Canarias	370.793	23.082	347.711	3.429.528	146.094	3.283.434	9,25
Cantabria	973	918	55	8.210	6.773	1.437	8,44
Castilla y León	560	539	21	2.723	2.603	120	4,87
Castilla-La Mancha	1.291	1.256	35	3.071	2.757	314	2,38
Cataluña	13.811	9.887	3.924	125.713	101.138	24.574	9,10
C. Valenciana	22.988	6.565	16.423	321.710	70.576	251.134	13,99
Extremadura	412	400	12	1.083	1.040	43	2,63
Galicia	1.966	1.524	441	6.872	4.857	2.015	3,50
Madrid (C. de)	19.699	14.061	5.639	77.122	45.729	31.393	3,91
Murcia (Región de)	1.603	1.362	242	20.276	14.405	5.872	12,65
Navarra (C. Foral de)	1.613	1.515	98	5.370	4.510	860	3,33
País Vasco	455	407	48	2.280	1.801	479	5,01
Rioja (La)	457	457	-	1.101	1.101	-	2,41
Ceuta y Melilla	-	-	-	-	-	-	-
Tasa interanual	2,22	18,96	-0,87	-1,99	19,97	-4,25	-4,09
Tasa interanual acumulada	2,22	18,96	-0,87	-1,99	19,97	-4,25	-4,09

2. Capacidad, grado de ocupación, personal empleado según comunidades autónomas

Comunidades autónomas	Capacidad		Grado de ocupación		Personal empleado
	Plazas estimadas	Apartamentos estimados	Por plazas	Por apartamentos	
TOTAL	350.130	101.468	39,65	60,88	21.185
Andalucía	34.410	9.617	24,26	36,91	2.155
Aragón	2.178	501	31,70	38,98	112
Asturias (P. de)	2.320	599	7,26	14,28	217
Balears (Illes)	5.040	1.569	29,40	48,33	435
Canarias	217.245	68.365	50,47	72,14	14.100
Cantabria	1.968	514	13,39	22,36	83
Castilla y León	499	137	17,50	35,31	34
Castilla-La Mancha	793	228	12,43	16,84	89
Cataluña	17.049	4.025	23,67	36,35	1.449
C. Valenciana	55.079	11.631	18,76	35,65	1.575
Extremadura	383	101	9,00	14,90	30
Galicia	1.552	429	14,35	26,63	109
Madrid (C. de)	5.296	2.228	46,82	67,27	553
Murcia (Región de)	5.060	1.178	12,99	23,85	130
Navarra (C. Foral de)	700	185	24,58	41,12	73
País Vasco	400	122	18,36	37,48	29
Rioja (La)	158	40	22,07	21,79	11
Ceuta y Melilla	-	-	-	-	-
Tasa interanual	2,86	1,85	-4,66	-3,43	7,54
Tasa interanual acumulada	2,86	1,85	-4,66	-3,43	7,54

3. Viajeros, pernoctaciones, estancia media, capacidad, grado de ocupación y personal empleado de las provincias con mayor número de pernoctaciones*

Provincias	Viajeros		Pernoctaciones			Capacidad		Grado de ocupación		Personal empleado
	Residentes en España	Residentes en el extranjero	Residentes en España	Residentes en el extranjero	Estancia media	Plazas estimadas	Apartamentos est.	Por plazas	Por apartamentos	
Las Palmas	12.671	238.400	82.978	2.303.423	9,50	155.083	48.461	49,09	71,92	9.648
Tenerife	10.411	109.311	63.116	980.011	8,71	62.162	19.904	53,91	72,69	4.452
Alicante/Alacant	3.902	15.399	36.303	231.775	13,89	41.881	9.103	20,52	39,45	1.198
Málaga	3.301	15.983	16.044	165.618	9,42	19.052	5.525	30,55	44,82	1.276
Barcelona	1.988	2.950	52.939	18.286	14,42	4.648	1.458	49,04	66,42	993
Granada	9.415	1.323	24.898	10.213	3,27	4.308	1.145	26,11	34,95	298
Castellón	1.634	340	21.094	9.849	15,68	7.519	1.437	13,25	20,10	157
Girona	2.268	663	22.903	3.902	9,15	7.477	1.539	11,64	13,16	266
Almería	1.453	987	9.730	13.993	9,72	5.553	1.442	14,01	25,95	175
Valencia/València	1.029	685	13.179	9.510	13,24	5.679	1.092	13,06	24,43	220
Lleida	5.229	171	18.965	887	3,68	2.120	429	29,76	36,09	138
Huesca	4.479	44	18.221	216	4,08	1.562	308	37,38	45,53	83
Sevilla	2.101	603	7.103	2.536	3,56	992	422	31,20	39,90	89
Tarragona	401	140	6.332	1.500	14,49	2.804	591	9,06	22,69	52
Jaén	1.465	24	2.923	53	2,00	1.350	341	7,09	9,55	119

4. Viajeros, pernoctaciones, estancia media, capacidad, grado de ocupación y personal empleado de las zonas turísticas con mayor número de pernoctaciones

Zonas turísticas	Viajeros		Pernoctaciones			Capacidad		Grado de ocupación		Personal empleado
	Residentes en España	Residentes en el extranjero	Residentes en España	Residentes en el extranjero	Estancia media	Plazas estimadas	Apartamentos est.	Por plazas	Por apartamentos	
Isla de Gran Canaria	4.817	141.733	26.184	1.378.254	9,58	80.278	25.426	55,84	82,66	4.617
Isla de Tenerife	8.531	103.261	46.761	912.171	8,58	54.379	17.277	56,64	76,29	3.778
Isla de Lanzarote	5.730	71.070	42.256	661.944	9,17	47.298	14.232	47,36	68,00	3.480
Isla de Fuerteventura	2.123	25.597	14.538	263.224	10,02	27.508	8.803	32,37	47,23	1.550
Costa Blanca	3.767	15.239	34.420	229.652	13,89	39.903	8.653	21,21	40,74	1.121
Costa del Sol	3.048	15.790	15.297	164.091	9,52	18.274	5.287	31,47	46,25	1.201
Isla de La Palma	1.229	3.625	9.543	38.680	9,94	4.173	1.417	37,22	49,09	387
Isla de Mallorca	453	3.882	3.254	41.586	10,35	4.813	1.494	29,90	49,17	386
Isla de La Gomera	461	2.393	6.176	28.615	12,19	3.244	1.106	34,59	51,77	265
Costa Azahar	1.387	336	20.469	9.843	17,60	7.195	1.331	13,57	21,26	144

5. Viajeros, pernoctaciones, estancia media, capacidad, grado de ocupación y personal empleado de los puntos turísticos con mayor número de pernoctaciones

Puntos turísticos	Viajeros		Pernoctaciones			Capacidad		Grado de ocupación		Personal empleado
	Residentes en España	Residentes en el extranjero	Residentes en España	Residentes en el extranjero	Estancia media	Plazas estimadas	Apartamentos est.	Por plazas	Por apartamentos	
San Bartolome de Tirajana	3.413	89167	20.928	892.243	9,86	52.961	16.855	54,96	82,75	2.858
Mogán	552	49015	2.984	459.270	9,33	25.177	7.708	58,72	84,52	1.629
Tias	2.259	39815	18.728	373.479	9,32	25.756	7.998	48,66	67,93	1.682
Arona	2.709	38022	16.758	343.805	8,85	20.312	6.354	57,00	76,14	1.351
Adeje	689	38663	3.666	310.324	7,98	18.658	5.500	53,98	74,73	1.366
Teguise	3.093	20.107	19.400	179.725	8,58	13.641	4.043	45,42	65,83	1.129
Benidorm	586	11.255	7.579	175.035	15,42	17.392	4.129	33,61	58,60	558
Puerto de la Cruz	4.191	13.951	21.436	149.111	9,40	8.098	3.315	67,71	81,72	570
La Oliva	801	10.229	4.581	100.056	9,49	9.553	2.886	34,75	51,42	646
Pajara	508	6.641	2.409	85.271	12,27	9.707	3.229	28,99	42,88	485

* Las provincias pertenecientes a comunidades autónomas uniprovinciales no se han incluido, al estar reflejadas en las tablas anteriores.

6. Distribución porcentual de los viajeros españoles según comunidad autónoma de procedencia

Origen / Destino	Total	Andalucía	Aragón	Asturias (P. de)	Balears (Illes)	Canarias	Cantabria	Castilla y León	Castilla-La Mancha	Cataluña
TOTAL	100,00	18,93	1,99	2,24	1,52	12,33	1,25	2,66	2,09	11,64
Andalucía	100,00	62,59	0,52	0,74	0,88	0,27	0,28	0,89	1,11	3,84
Aragón	100,00	1,65	12,17	1,93	0,19	0,36	2,01	3,35	1,43	8,31
Asturias (P. de)	100,00	-	-	43,98	-	-	1,65	4,05	2,91	2,13
Balears (Illes)	100,00	20,37	0,28	3,59	39,82	4,14	-	0,55	1,66	13,19
Canarias	100,00	5,01	0,45	0,42	0,50	43,03	0,48	0,61	0,26	3,79
Cantabria	100,00	4,87	0,68	5,66	0,45	0,90	22,45	14,77	0,68	1,80
Castilla y León	100,00	0,38	-	3,45	-	-	-	17,40	3,84	2,30
Castilla-La Mancha	100,00	2,47	-	0,66	-	-	-	1,44	13,59	52,94
Cataluña	100,00	1,84	0,84	1,54	2,15	0,74	1,91	1,64	1,01	16,96
C. Valenciana	100,00	5,09	1,62	2,02	1,00	0,48	0,80	4,60	7,39	-
Extremadura	100,00	4,13	-	-	-	-	-	9,65	4,13	1,97
Galicia	100,00	1,81	0,13	4,10	0,81	1,04	0,53	5,89	0,95	10,48
Madrid (C. de)	100,00	16,82	4,54	3,80	3,33	4,73	2,32	5,71	3,58	2,94
Murcia (Región de)	100,00	4,72	-	12,50	0,28	-	-	1,47	8,77	5,53
Navarra (C. Foral de)	100,00	10,08	5,17	1,83	0,26	3,09	1,59	7,17	0,80	10,85
País Vasco	100,00	0,56	-	1,02	-	-	1,46	3,43	1,05	1,36
Rioja (La)	100,00	2,66	-	-	-	-	2,26	6,78	-	-
Ceuta y Melilla	-	-	-	-	-	-	-	-	-	-

(conclusión)

Origen / Destino	Comunidad Valenciana	Extremadura	Galicia	Madrid (C. de)	Murcia (Región de)	Navarra (C. Foral de)	País Vasco	Rioja (La)	Ceuta y Melilla
TOTAL	8,45	1,26	3,84	22,67	3,05	1,37	4,10	0,49	0,10
Andalucía	5,58	0,96	0,92	12,19	7,97	0,22	0,81	0,04	0,20
Aragón	17,40	0,12	1,34	27,90	0,27	5,50	14,55	1,52	-
Asturias (P. de)	1,71	-	8,61	23,32	-	1,71	9,94	-	-
Balears (Illes)	7,73	0,83	2,04	3,31	-	1,38	1,10	-	-
Canarias	0,91	0,39	2,14	39,48	0,02	0,30	2,15	0,04	0,02
Cantabria	0,90	-	3,60	13,87	-	1,77	24,45	3,15	-
Castilla y León	1,53	14,72	34,13	21,09	1,15	-	-	-	-
Castilla-La Mancha	19,79	1,39	1,11	53,57	1,32	-	0,32	0,48	-
Cataluña	10,28	0,64	2,24	17,11	0,90	0,26	3,81	0,16	-
C. Valenciana	31,38	1,53	1,15	20,05	1,61	1,52	1,76	1,04	-
Extremadura	-	40,70	1,03	32,09	-	8,26	-	-	-
Galicia	0,91	0,64	73,95	5,47	0,40	0,52	0,89	-	-
Madrid (C. de)	10,49	2,71	5,58	14,48	3,09	1,47	5,63	0,93	0,34
Murcia (Región de)	17,92	-	0,87	20,91	29,15	-	0,46	-	-
Navarra (C. Foral de)	6,61	0,53	4,60	10,05	5,46	23,76	12,10	1,36	-
País Vasco	2,94	-	5,05	9,95	-	1,96	56,54	5,19	-
Rioja (La)	-	-	-	37,42	-	5,51	33,83	10,18	-
Ceuta y Melilla	-	-	-	-	-	-	-	-	-

7. Distribución porcentual de las pernoctaciones de los españoles según comunidad autónoma de procedencia

Destino \ Origen	Total	Andalucía	Aragón	Asturias (P. de)	Balears (Illes)	Canarias	Cantabria	Castilla y León	Castilla-La Mancha	Cataluña
TOTAL	100,00	12,17	2,08	3,77	1,89	12,81	1,44	2,34	1,96	19,14
Andalucía	100,00	60,32	0,43	1,71	0,79	0,25	0,34	1,19	1,04	6,24
Aragón	100,00	1,63	12,99	1,56	0,15	0,75	2,19	3,92	0,97	7,50
Asturias (P. de)	100,00	-	-	64,82	-	-	0,83	1,93	1,64	3,50
Balears (Illes)	100,00	17,62	0,70	3,00	27,90	2,48	-	0,65	2,05	26,32
Canarias	100,00	6,10	0,47	0,51	0,50	40,91	0,64	0,60	0,23	4,25
Cantabria	100,00	1,27	0,31	8,41	0,18	0,15	53,53	4,75	0,55	1,07
Castilla y León	100,00	2,38	-	3,49	-	3,57	1,19	45,54	1,59	0,95
Castilla-La Mancha	100,00	1,12	-	0,75	-	-	-	1,03	15,14	3,02
Cataluña	100,00	1,20	3,78	0,47	5,24	0,36	0,59	0,86	0,68	62,37
C. Valenciana	100,00	3,84	1,68	2,50	0,38	0,93	0,54	4,66	5,46	17,53
Extremadura	100,00	9,34	-	2,98	-	-	-	9,02	5,56	-
Galicia	100,00	2,55	0,04	5,64	0,77	1,11	0,28	6,16	2,98	2,86
Madrid (C. de)	100,00	13,69	3,18	5,59	2,79	4,81	1,65	5,70	5,69	11,78
Murcia (Región de)	100,00	3,44	-	50,37	0,03	-	-	0,60	3,35	1,76
Navarra (C. Foral de)	100,00	11,71	4,24	2,77	0,17	3,00	0,90	4,27	0,45	6,81
País Vasco	100,00	3,05	3,57	0,80	-	-	4,58	2,35	0,24	18,45
Rioja (La)	100,00	4,01	-	-	-	-	0,94	6,76	-	1,13
Ceuta y Melilla	-	-	-	-	-	-	-	-	-	-

(conclusión)

Destino \ Origen	Comunidad Valenciana	Extremadura	Galicia	Madrid (C. de)	Murcia (Región de)	Navarra (C. Foral de)	País Vasco	Rioja (La)	Ceuta y Melilla
TOTAL	9,96	0,73	2,89	21,24	2,29	0,98	3,84	0,40	0,06
Andalucía	5,43	1,05	1,02	12,10	6,80	0,19	0,92	0,01	0,17
Aragón	15,01	0,21	1,58	30,80	0,35	5,71	13,27	1,40	-
Asturias (P. de)	0,68	-	6,60	13,37	-	1,37	5,26	-	-
Balears (Illes)	11,10	1,35	2,17	1,74	-	0,22	2,70	-	-
Canarias	0,64	0,31	2,08	40,13	0,14	0,37	2,07	0,05	0,01
Cantabria	0,49	-	1,01	7,57	-	0,42	18,46	1,83	-
Castilla y León	0,87	5,94	18,59	12,78	0,71	-	2,38	-	-
Castilla-La Mancha	18,00	1,48	1,83	54,27	1,50	-	1,19	0,67	-
Cataluña	8,01	0,22	1,75	8,98	0,53	0,09	4,73	0,14	-
C. Valenciana	38,32	0,94	2,09	13,58	2,52	1,58	2,10	1,25	0,10
Extremadura	-	33,11	0,79	32,05	-	7,15	-	-	-
Galicia	1,28	0,52	69,63	4,87	0,38	0,33	0,60	-	-
Madrid (C. de)	8,83	1,89	4,78	18,21	2,21	1,59	6,87	0,52	0,24
Murcia (Región de)	9,80	0,43	0,34	8,22	21,04	-	0,63	-	-
Navarra (C. Foral de)	5,87	0,44	4,95	12,41	7,08	19,56	13,17	2,20	-
País Vasco	5,94	-	13,73	6,22	-	0,68	36,65	3,75	-
Rioja (La)	-	-	-	46,46	-	4,05	28,74	7,92	-
Ceuta y Melilla	-	-	-	-	-	-	-	-	-

8. Viajeros y pernoctaciones según país de residencia

Países	Viajeros		Pernoctaciones	
	Total	%	Total	%
TOTAL	486.668	100,00	4.337.283	100,00
Residentes en España	88.186	18,12	497.082	11,46
Residentes en el extranjero	398.482	81,88	3.840.201	88,54
TOTAL residentes en el extranjero	398.482	100,00	3.840.201	100,00
TOTAL residentes en U.E. (sin España)	351.741	88,27	3.390.832	88,30
Alemania	66.336	16,65	823.917	21,46
Austria	2.579	0,65	28.010	0,73
Bélgica	2.995	0,75	46.144	1,20
Dinamarca	21.974	5,51	183.502	4,78
Finlandia	25.359	6,36	226.467	5,90
Francia	4.568	1,15	36.990	0,96
Grecia	92	0,02	1.034	0,03
Irlanda	13.760	3,45	111.677	2,91
Italia	4.383	1,10	38.642	1,01
Luxemburgo	269	0,07	7.044	0,18
Países Bajos	22.377	5,62	244.316	6,36
Portugal	1.880	0,47	14.588	0,38
Reino Unido	140.384	35,23	1.247.184	32,48
Suecia	39.613	9,94	338.013	8,80
Resto de la UE	5.173	1,30	43.305	1,13
Noruega	29.196	7,33	290.348	7,56
Otros países europeos	8.059	2,02	96.326	2,51
Estados Unidos	2.521	0,63	13.827	0,36
Resto de América	2.836	0,71	24.161	0,63
Países africanos	1.743	0,44	9.381	0,24
Resto del mundo	2.386	0,60	15.326	0,40

Encuesta de Ocupación en Alojamientos Turísticos. (Alojamientos de Turismo Rural) Enero 2006

Datos provisionales

1. Número de viajeros, pernoctaciones y estancia media

Comunidades autónomas	Número de viajeros			Número de pernoctaciones			Estancia media
	Total	Residentes en España	Residentes en el extranjero	Total	Residentes en España	Residentes en el extranjero	
TOTAL	96.622	91.234	5.388	259.883	214.786	45.097	2,69
Andalucía	6.954	6.450	504	21.870	19.211	2.659	3,14
Aragón	5.529	5.529	-	16.045	15.008	1.037	2,90
Asturias (Principado de)	3.770	3.722	47	10.338	10.271	68	2,74
Balears (Illes)	1.166	623	543	5.442	1.393	4.049	4,67
Canarias ²	3.188	832	2.356	32.855	3.247	29.608	10,31
Cantabria	5.526	4.911	615	9.837	8.900	937	1,78
Castilla y León	23.373	23.018	354	47.768	46.940	829	2,04
Castilla- La Mancha	5.893	5.740	153	12.920	12.037	883	2,19
Cataluña	11.602	11.593	10	31.377	30.685	692	2,70
Comunidad Valenciana	4.504	4.235	268	13.496	12.232	1.264	3,00
Extremadura	2.523	2.484	40	6.125	5.882	243	2,43
Galicia ¹	4.920	4.859	61	8.633	8.295	338	1,75
Madrid (C. de)	5.254	5.177	77	10.649	10.558	91	2,03
Murcia (Región de)	3.676	3.630	46	9.730	9.626	104	2,65
Navarra (C. Foral de)	4.045	4.045	-	10.763	10.112	651	2,66
País Vasco	3.680	3.387	293	9.431	7.829	1.602	2,56
Rioja (La)	1.019	997	21	2.603	2.561	42	2,56
Ceuta y Melilla	-	-	-	-	-	-	-
Tasa interanual	31,88	35,56	-10,35	26,90	32,23	5,81	-3,78

2. Alojamientos de turismo rural abiertos y plazas estimados, grados de ocupación y personal empleado según comunidades autónomas

Comunidades autónomas	Nº de aloj. rurales abiertos estimados	Nº de plazas estimadas	Grado de ocupación			Personal empleado
			Por plazas	Por plazas en fin de semana	Por habitaciones	
TOTAL	9.802	83.631	9,99	17,45	12,23	15.322
Andalucía	952	7.220	9,73	13,11	12,54	1.717
Aragón	681	5.080	10,16	18,63	11,08	786
Asturias (Principado de)	857	6.228	5,35	9,20	6,62	1.150
Balears (Illes)	82	1.302	13,48	15,95	14,32	338
Canarias ²	730	3.801	27,55	28,23	43,63	1257
Cantabria	256	4.209	7,52	15,60	7,94	468
Castilla y León	1.832	15.638	9,84	20,42	11,07	2.861
Castilla-La Mancha	646	5.038	8,27	18,14	9,58	948
Cataluña	1.218	9.646	10,48	21,52	12,28	1.878
Comunidad Valenciana	738	6.771	6,43	10,27	10,99	1.190
Extremadura	282	3.058	6,46	9,73	7,41	442
Galicia ¹	413	4.809	5,79	12,29	6,50	636
Madrid (C. de)	127	2.187	15,70	29,01	23,09	268
Murcia (Región de)	244	2.593	12,09	25,84	12,83	378
Navarra (C. Foral de)	436	2.945	11,74	18,30	12,77	577
País Vasco	239	2.452	12,39	17,18	14,57	338
Rioja (La)	69	653	12,81	24,09	13,31	89
Ceuta y Melilla	-	-	-	-	-	-
Tasa interanual	12,50	14,93	10,31	13,62	8,97	9,84

¹ Fuente: INE, IGE.

² Debido a la actualización realizada en el directorio de establecimientos de la provincia de Las Palmas, los datos publicados a partir de enero de 2006 (para Las Palmas, Canarias y el total nacional) no son directamente comparables con los publicados el año pasado, para lo cual se han elaborado coeficientes de enlace que permiten comparar los datos entre los distintos años. Estos coeficientes pueden ser solicitados al servicio de información del INE (www.ine.es/infone, tfno: 91 583 91 00).

3. Número de viajeros, pernoctaciones y estancia media de las provincias con mayor número de pernoctaciones³

Provincias	Número de viajeros			Número de pernoctaciones			Estancia media
	Total	Residentes en España	Residentes en el extranjero	Total	Residentes en España	Residentes en el extranjero	
St. Cruz de Tenerife	2.260	395	1.865	26.587	1.994	24.593	11,76
Lleida	4.270	4.270	-	12.240	11.923	317	2,87
Ávila	5.306	5.179	127	11.560	11.378	182	2,18
Huesca	4.019	4.019	-	10.923	10.923	-	2,72
Girona	3.538	3.538	-	9.158	9.118	40	2,59
Málaga	2.484	2.247	237	8.428	6.979	1.449	3,39
León	4.413	4.413	-	8.176	8.176	-	1,85
Barcelona	3.089	3.089	-	7.833	7.771	62	2,54
Segovia	3.717	3.672	46	7.050	6.850	200	1,90
Salamanca	2.944	2.900	44	6.801	6.629	173	2,31
Las Palmas	927	437	491	6.268	1.253	5.015	6,76
Guipúzcoa	1.846	1.678	168	5.923	4.633	1.290	3,21
Castellón\Castelló	1.840	1.821	19	5.900	5.328	573	3,21
Albacete	2.182	2.182	-	4.696	4.696	-	2,15
Teruel	1.284	1.284	-	4.183	3.456	727	3,26

4. Alojamientos de turismo rural abiertos y plazas estimados, grados de ocupación y personal empleado de las provincias con mayor número de pernoctaciones³

Provincias	Nº de aloj. rurales abiertos estimados	Nº de plazas estimadas	Grado de ocupación			Personal empleado
			Por plazas	Por plazas en fin de semana	Por habitaciones	
St. Cruz de Tenerife	619	2.993	28,29	28,52	44,57	1.083
Lleida	407	2.965	13,28	24,10	14,72	590
Ávila	436	3.234	11,53	29,25	12,73	559
Huesca	473	3.436	10,21	19,06	10,99	539
Girona	386	3.077	9,60	19,53	11,11	639
Málaga	489	3.242	8,36	9,89	10,41	830
León	307	2.713	9,71	16,43	11,02	585
Barcelona	274	2.361	10,70	25,64	11,58	460
Segovia	166	1.589	14,28	27,34	16,65	298
Salamanca	290	2.133	10,25	22,77	11,29	424
Las Palmas	110	808	24,80	27,15	39,89	174
Guipúzcoa	118	1.259	15,16	17,39	18,07	148
Castellón\Castelló	375	2.846	6,69	10,65	13,49	522
Albacete	303	1.781	8,50	21,06	9,80	447
Teruel	164	1.239	10,87	19,81	11,79	196

³ Las provincias pertenecientes a comunidades autónomas uniprovinciales no se han incluido, al estar reflejadas en las tablas anteriores.

5. Viajeros, pernoctaciones, estancia media, capacidad y grado de ocupación de las zonas con mayor número de pernoctaciones

Zonas	Viajeros		Pernoctaciones		Estancia media	Capacidad		Grado de ocupación		
	Residentes en España	Residentes en el extranjero	Residentes en España	Residentes en el extranjero		Establecimientos	Plazas estimadas	Por plazas	Por plazas en fin de semana	Por habitaciones
Pirineo Catalán	7.328	-	21.578	38	2,95	615	4.729	14,71	28,30	16,06
Isla de La Palma	118	676	588	14.545	19,07	367	1.493	32,03	31,30	51,18
Pirineo Aragonés	3.606	-	10.357	310	2,96	434	3.166	10,82	19,61	11,15
Pirineo Navarro	3.542	-	9.089	624	2,74	399	2.671	11,69	17,15	12,69
Isla de Tenerife	273	820	1.083	6.372	6,82	103	831	28,84	31,51	39,30
Isla de Mallorca	601	542	1.325	4.037	4,69	74	1.153	15,01	17,77	15,98
Isla de Gran Canaria	268	342	742	3.680	7,25	91	585	24,08	26,35	40,21
Costa Brava	1.647	-	3.261	-	1,98	215	1.720	6,11	12,07	7,71
Pirineo Vasco	1.111	89	2.422	827	2,71	90	903	11,60	15,68	14,38
Isla de La Gomera	75	389	193	2.477	5,76	98	457	18,82	19,35	32,92
Costa Verde	687	23	2.111	47	3,04	266	2.198	3,17	5,33	4,32
Costa Daurada	695	10	1.873	273	3,05	151	1.243	5,57	12,47	10,30
Costa Guipuzcoana	713	74	1.625	236	2,37	38	422	14,21	21,98	14,59
Isla de Lanzarote	85	81	258	886	6,87	12	151	24,45	24,75	30,38
Isla de Hierro	-	-	368	693	-	51	198	17,28	14,81	39,50

6. Viajeros, pernoctaciones, estancia media, capacidad, grado de ocupación y personal empleado en la modalidad *casa rural* por comunidades autónomas⁴

Comunidades autónomas	Viajeros		Pernoctaciones		Estancia media	Capacidad		G. de ocupación		Personal empleado
	Residentes en España	Residentes en el extranjero	Residentes en España	Residentes en el extranjero		Establecimientos	Plazas estimadas	Por plazas	Por plazas en fin de semana	
TOTAL	60.611	2.862	152.431	33.672	2,93	8.288	60.383	9,91	17,38	12.102
Andalucía	6.105	482	18.033	2.628	3,14	926	6.943	9,56	13,02	1.632
Aragón	3.988	-	10.017	1.037	2,77	468	3.587	9,92	18,87	550
Asturias (Principado de)	2.408	-	7.184	-	2,98	681	3.996	5,79	9,72	897
Balears (Illes)	173	279	301	1.532	4,06	20	282	20,97	25,71	56
Canarias	495	1.512	2.274	23.838	13,01	709	3.285	25,29	25,23	1.161
Cantabria	580	-	1.228	-	2,12	80	1.043	3,80	9,77	109
Castilla y León	13.158	87	28.549	369	2,18	1.551	10.101	9,23	20,33	1.991
Castilla-La Mancha ⁵	-	-	-	-	-	-	-	-	-	-
Cataluña	9.883	-	27.529	562	2,84	1.105	8.310	10,89	21,99	1.688
Comunidad Valenciana	3.384	127	10.262	1.123	3,24	710	5.255	6,98	11,27	1.103
Extremadura	1.771	40	4.585	243	2,67	234	2.082	7,47	9,57	339
Galicia	2.665	8	4.843	123	1,86	289	3.201	5,00	12,13	405
Madrid (C. de)	120	-	337	-	2,81	16	88	12,34	21,59	20
Murcia (Región de) ⁵	-	-	-	-	-	-	-	-	-	-
Navarra (C. Foral de)	4.045	-	10.112	651	2,66	436	2.945	11,74	18,30	577
País Vasco	1.723	107	3.473	537	2,19	112	1.107	11,67	18,91	172
Rioja (La)	997	21	2.561	42	2,56	69	653	12,81	24,09	89

⁴ Para favorecer la comparabilidad de los datos entre comunidades autónomas (y dado que cada una tiene una regulación diferente sobre los alojamientos de turismo rural y sus características), se ha realizado una agrupación estadística de alojamientos similares en base a su ubicación, capacidad, etc.

Las variables que aparecen en la tabla son estimaciones realizadas con esos alojamientos recogidos en la modalidad *casa rural*.

⁵ El tamaño de la muestra en estas comunidades no permite al INE facilitar los resultados desagregados para las mismas, con el fin de preservar el secreto estadístico. No obstante, en el total están incluidos los datos correspondientes a dichas comunidades.

7. Distribución porcentual de los viajeros españoles según comunidad autónoma de procedencia

Destino \ Origen	Total	Andalucía	Aragón	Asturias (P. de)	Balears (Illes)	Canarias	Cantabria	Castilla y León	Castilla-La Mancha	Cataluña
TOTAL	100,00	7,44	3,14	2,52	1,06	0,66	1,91	7,21	2,52	14,89
Andalucía	100,00	86,77	0,43	-	-	0,21	-	0,26	0,21	0,27
Aragón	100,00	-	36,70	-	0,62	-	1,65	0,34	0,62	15,80
Asturias (P. de)	100,00	2,31	1,08	25,17	0,73	1,08	2,88	4,57	-	4,31
Balears (Illes)	100,00	-	-	-	82,44	-	-	-	-	10,10
Canarias	100,00	17,05	-	-	-	51,62	-	-	-	5,04
Cantabria	100,00	0,58	1,25	6,50	0,29	1,16	21,21	10,14	2,70	1,73
Castilla y León	100,00	1,41	1,55	3,46	0,28	0,08	1,53	22,82	3,69	1,06
Castilla-La Mancha	100,00	2,70	0,23	-	-	-	0,91	0,70	18,74	2,32
Cataluña	100,00	-	0,13	-	2,03	0,11	-	0,33	-	93,48
C. Valenciana	100,00	-	1,18	-	-	-	-	-	0,45	3,88
Extremadura	100,00	3,20	0,36	-	0,18	-	-	2,85	0,71	1,95
Galicia	100,00	0,61	0,10	3,06	0,53	0,68	0,00	1,82	0,69	0,71
Madrid (C. de)	100,00	3,44	0,38	1,19	0,53	-	0,79	3,87	1,54	2,66
Murcia (Región de)	100,00	-	-	-	0,64	-	-	2,24	-	1,28
Navarra (C. Foral de)	100,00	-	-	-	-	-	-	-	-	8,62
País Vasco	100,00	4,49	2,04	1,10	-	-	1,17	3,14	0,92	9,18
Rioja (La)	100,00	1,42	17,02	-	-	-	1,42	-	1,42	4,26
Ceuta y Melilla	-	-	-	-	-	-	-	-	-	-

(conclusión)

Destino \ Origen	Comunidad Valenciana	Extremadura	Galicia	Madrid (C. de)	Murcia (Región)	Navarra (C. Foral)	País Vasco	Rioja (La)	Ceuta y Melilla
TOTAL	8,69	2,04	7,56	25,49	4,31	1,75	7,92	0,88	0,01
Andalucía	0,28	-	-	9,65	1,78	-	-	-	0,14
Aragón	19,63	0,24	-	16,01	0,99	-	7,40	-	-
Asturias (P. de)	-	-	31,45	15,65	-	-	10,78	-	-
Balears (Illes)	1,42	-	-	5,33	-	-	0,71	-	-
Canarias	1,79	-	-	24,49	-	-	-	-	-
Cantabria	0,96	0,57	4,34	12,86	1,74	2,02	28,28	3,67	-
Castilla y León	0,84	3,52	7,05	48,10	0,27	0,10	3,75	0,51	-
Castilla-La Mancha	27,83	1,29	-	35,84	8,96	-	0,47	-	-
Cataluña	2,73	-	-	1,18	-	-	-	-	-
C. Valenciana	92,05	-	0,10	1,52	0,39	0,42	-	-	-
Extremadura	0,18	36,23	-	50,44	-	-	3,91	-	-
Galicia	1,54	-	78,68	9,63	0,84	0,22	0,88	-	-
Madrid (C. de)	2,15	0,64	-	80,94	0,54	0,41	0,92	-	-
Murcia (Región de)	9,19	-	-	3,83	82,83	-	-	-	-
Navarra (C. Foral de)	4,60	-	-	5,17	-	33,91	40,80	6,90	-
País Vasco	1,05	0,13	1,57	11,33	0,13	0,40	62,20	1,17	-
Rioja (La)	-	-	1,42	32,62	-	3,55	18,44	18,44	-
Ceuta y Melilla	-	-	-	-	-	-	-	-	-

EOTR (ANEXO DE TABLAS) - enero 2006 (4/5)

DATOS PROVISIONALES

8. Distribución porcentual de las pernoctaciones de los españoles según comunidad autónoma de procedencia

Origen / Destino	Total	Andalucía	Aragón	Asturias (P. de)	Balears (Illes)	Canarias	Cantabria	Castilla y León	Castilla-La Mancha	Cataluña
TOTAL	100,00	9,65	3,34	2,58	1,32	0,80	1,71	6,50	2,24	15,81
Andalucía	100,00	88,39	0,86	-	-	0,21	-	0,37	0,07	0,36
Aragón	100,00	0,88	34,31	-	0,46	-	4,26	0,46	0,46	12,60
Asturias (P. de)	100,00	2,23	2,34	24,61	0,53	2,34	3,39	3,18	-	9,38
Balears (Illes)	100,00	-	-	-	61,05	-	-	-	-	32,60
Canarias	100,00	19,03	2,37	-	-	38,71	0,46	-	-	3,36
Cantabria	100,00	1,12	0,79	8,00	0,47	0,64	17,39	11,10	2,13	1,69
Castilla y León	100,00	1,69	1,38	3,01	0,35	0,04	1,58	22,56	3,69	0,98
Castilla-La Mancha	100,00	2,14	0,22	-	-	-	1,74	1,22	16,84	3,78
Cataluña	100,00	1,16	0,20	-	4,60	0,09	-	0,38	-	86,73
C. Valenciana	100,00	1,20	0,82	-	-	-	-	-	2,81	3,91
Extremadura	100,00	2,70	0,90	-	0,08	-	-	1,95	0,60	1,80
Galicia	100,00	0,42	0,06	3,19	0,43	0,90	0,11	2,00	0,86	1,42
Madrid (C. de)	100,00	4,83	0,19	1,23	1,12	-	0,51	4,40	2,38	2,22
Murcia (Región de)	100,00	-	-	-	0,96	-	-	3,37	-	0,96
Navarra (C. Foral de)	100,00	-	-	-	-	-	-	1,61	-	8,05
País Vasco	100,00	4,50	2,92	6,21	-	-	1,13	5,32	0,74	9,99
Rioja (La)	100,00	2,21	12,71	-	-	-	0,55	-	0,55	6,63
Ceuta y Melilla	-	-	-	-	-	-	-	-	-	-

(conclusión)

Origen / Destino	Comunidad Valenciana	Extrema-dura	Galicia	Madrid (C. de)	Murcia (Región)	Navarra (C. Foral)	País Vasco	Rioja (La)	Ceuta y Melilla
TOTAL	10,51	1,99	5,85	23,79	4,50	2,10	6,51	0,72	0,09
Andalucía	0,58	-	-	6,95	1,24	-	-	-	0,97
Aragón	22,66	0,53	-	16,12	1,10	-	6,15	-	-
Asturias (P. de)	-	-	22,32	20,22	0,53	-	8,93	-	-
Balears (Illes)	0,64	-	-	5,07	-	-	0,64	-	-
Canarias	1,75	-	-	34,31	-	-	-	-	-
Cantabria	1,81	1,79	5,85	12,15	1,92	2,55	27,51	3,09	-
Castilla y León	0,72	3,83	6,23	49,89	0,31	0,12	3,17	0,46	-
Castilla- La Mancha	31,20	1,00	-	33,92	7,39	-	0,56	-	-
Cataluña	5,30	-	-	1,54	-	-	-	-	-
C. Valenciana	89,38	-	0,04	0,99	0,31	0,54	-	-	-
Extremadura	0,08	35,15	-	52,10	-	-	4,65	-	-
Galicia	1,61	-	76,37	10,65	0,74	0,68	0,58	-	-
Madrid (C. de)	1,91	0,38	-	79,11	0,80	0,33	0,58	-	-
Murcia (Región de)	11,28	-	-	2,17	81,26	-	-	-	-
Navarra (C. Foral de)	5,52	-	-	6,44	-	39,08	33,79	5,52	-
País Vasco	2,03	0,23	0,97	12,14	0,11	0,69	51,17	1,86	-
Rioja (La)	1,66	-	16,02	30,94	-	2,49	12,71	13,54	-
Ceuta y Melilla	-	-	-	-	-	-	-	-	-

INDICE DE PRECIOS DE APARTAMENTOS (IPAP)

Enero 2006

Datos Provisionales

Índice general nacional y desglose por tarifas

Enero	Índice	Tasa de variación interanual
TOTAL	101,6	1,5
Normal	100,6	1,5
Fin de semana	111,1	2,5
Tour-operadores y agencias de viajes	101,7	1,5

Índice general nacional y desglose por modalidades

Enero	Índice	Tasa de variación interanual
TOTAL	101,6	1,5
Estudio	102,1	3,1
Apartamentos de 2/4 plazas	101,3	1,2
Apartamentos de 4/6 plazas	102,8	0,6

IPAP (ANEXO DE TABLAS) - Enero 2006

2 de marzo de 2006

INDICE DE PRECIOS DE ACAMPAMENTOS (IPAC)

Enero 2006

Datos Provisionales

Índice general nacional y desglose por tarifas

Enero	Índice	Tasa de variación interanual
TOTAL	118,41	4,38
Tarifa normal	121,89	4,51
Tarifa especial para estancias hasta un mes	116,22	3,52
Tarifa especial para estancias superiores a un mes	111,09	4,63

Índice general nacional y desglose por categorías

Enero	Índice	Tasa de variación interanual
TOTAL	118,41	4,38
Lujo y primera	122,22	6,54
Segunda	116,37	3,21
Tercera	122,42	6,36

IPAC (ANEXO DE TABLAS) - Enero 2006

2 de marzo de 2006