

11 de marzo de 2009

**Encuestas de ocupación en alojamientos turísticos extrahoteleros
Enero 2009. Datos provisionales**

**Las pernoctaciones en alojamientos turísticos extrahoteleros
descienden un 9,1% en enero respecto al mismo mes de 2008**

Las pernoctaciones realizadas en alojamientos turísticos extrahoteleros (apartamentos, campings y alojamientos de turismo rural) superan los 4,9 millones en enero, un 9,1% menos que en el mismo mes del año anterior. Las pernoctaciones de no residentes disminuyen un 11,1%, mientras que las de residentes crecen un 1,0%.

Dado que la caída interanual del número de viajeros (-9,8%) es superior a la de las pernoctaciones, **la estancia media aumenta un 0,7%** respecto a enero de 2008, situándose en 8,2 pernoctaciones por viajero.

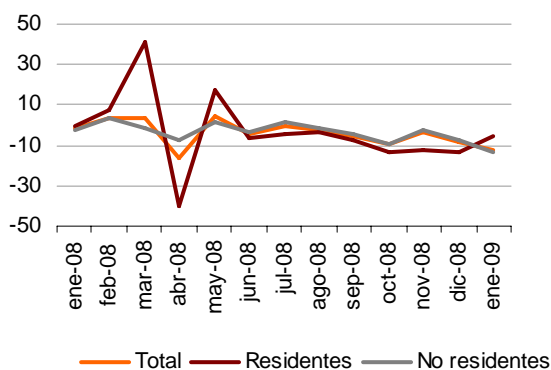
Los viajeros y pernoctaciones en alojamientos turísticos colectivos extrahoteleros durante el mes de enero son:

Enero 2009	Viajeros	Pernoctaciones
Residentes en España	242.002	896.331
UE (sin España)	310.124	3.515.039
Resto del mundo	48.788	496.000
TOTAL	600.914	4.907.370

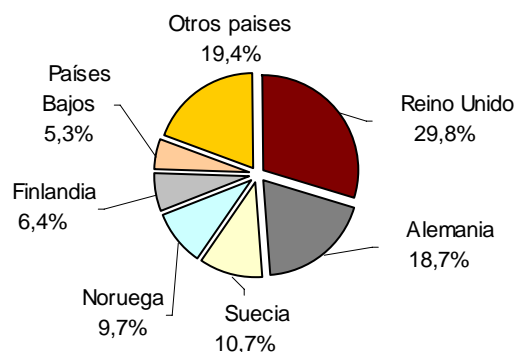
Las pernoctaciones en apartamentos turísticos disminuyen un 12,6% en enero en tasa interanual

Las pernoctaciones en apartamentos turísticos superan los 3,7 millones en enero, lo que supone un descenso del 12,6% respecto al mismo mes del año pasado. Esta disminución se produce tanto entre los residentes, cuya tasa interanual se sitúa en el -5,9%, como entre los no residentes, que presentan una variación del -13,5%.

Tasa de variación interanual en % de las pernoctaciones en apartamentos turísticos



Pernoctaciones en apartamentos turísticos de los viajeros extranjeros según su procedencia en %



La oferta en apartamentos turísticos disminuye un 2,6%, superando las 347.200 plazas. **Este mes se ocupan el 34,9%** del total de plazas ofertadas, un 10,1% menos que en enero de 2008. **El grado de ocupación por plazas en fin de semana se sitúa en el 36,3%**, con un descenso interanual del 7,8%. Por su parte, del total de apartamentos turísticos ofertados se ocupan el 55,3%, lo que supone un descenso interanual del 7,7%.

Las pernoctaciones de no residentes en apartamentos suponen el 87,5% del total. **Reino Unido es el principal mercado emisor**, con 986.285 pernoctaciones, un 12,9% menos que en enero del año pasado. El siguiente mercado emisor es Alemania, con 619.226 pernoctaciones y una tasa interanual del -13,8%.

Canarias es el destino preferido en apartamentos, con casi tres millones de pernoctaciones, un 12,7% menos que en enero de 2008. El segundo destino es Comunitat Valenciana, con 247.670 pernoctaciones, un 21,6% menos.

Entre los no residentes, los destinos preferidos son Canarias, Comunitat Valenciana y Andalucía. Por su parte, los destinos con más pernoctaciones de viajeros residentes son Canarias, Cataluña y Andalucía.

Canarias presenta el **mayor grado de ocupación**, con el 70,4% de los apartamentos ofertados. Le siguen Comunidad Foral de Navarra (52,4%) e Illes Balears (50,8%).

Por **zonas turísticas**, la isla de Gran Canaria es el destino preferido en esta modalidad de alojamiento, con más de 1,2 millones de pernoctaciones. Esta isla también obtiene el mayor grado de ocupación por apartamentos (77,5%) y el mayor grado de ocupación por apartamentos en fin de semana (78,2%).

Los puntos turísticos con mayor número de pernoctaciones son San Bartolomé de Tirajana, Mogán y Arona.

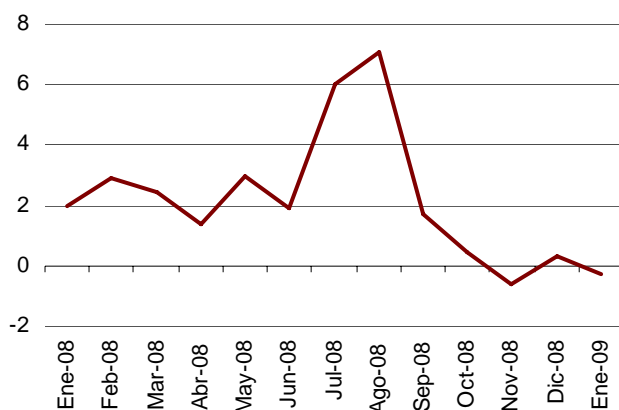
Los precios en apartamentos turísticos bajan un 0,3% en enero

El Índice de Precios en Apartamentos Turísticos registra una bajada del 0,3% en enero, tasa inferior en 0,6 puntos a la del mes precedente.

La tarifa *tour-operadores y agencias de viajes*, que tiene el mayor peso en la estructura de ponderaciones este mes (66,4%), aumenta un 0,2% en tasa interanual.

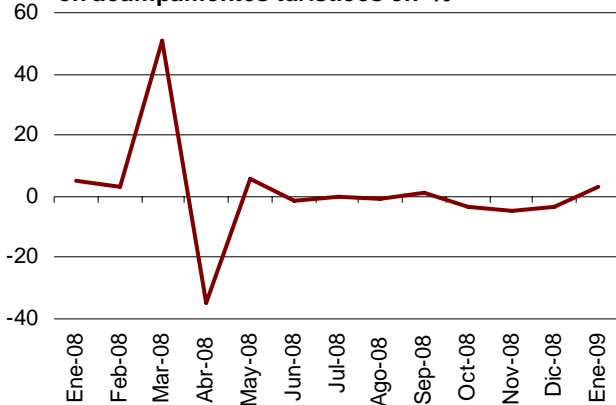
Por modalidades, los apartamentos de 2/4 plazas, cuya ponderación es del 70,1%, disminuyen sus precios un 0,7% respecto a enero de 2008.

IPAP Tasa de variación interanual



Las pernoctaciones en acampamentos turísticos aumentan un 3,1%

Tasas interanuales de pernoctaciones en acampamentos turísticos en %



Los acampamentos turísticos superan en enero las 829.250 pernoctaciones, lo que supone un aumento interanual del 3,1%. Las pernoctaciones de viajeros residentes crecen un 4,9% en tasa interanual y las de no residentes aumentan un 2,7%.

Los acampamentos turísticos ofrecen 264.248 plazas, un 2,4% más que en el mismo mes de 2008. Se ocupan el 35,7% de las parcelas ofertadas, un 3,6% menos en tasa interanual. El grado de ocupación por parcelas en fin de semana alcanza el 36,7%, un 3,8% menos que en enero de 2008.

El 79,2% de las pernoctaciones en acampamentos turísticos las realizan no residentes. **Reino Unido es el principal mercado emisor**, con el 39,1% de las pernoctaciones de no residentes (un 2,7% más que en enero de 2008). El siguiente mercado emisor es el alemán.

Comunitat Valenciana es el destino preferido en acampamentos, con 389.906 pernoctaciones, un 4,8% más en tasa interanual. Andalucía es el segundo destino elegido, con 171.967 pernoctaciones, lo que supone un aumento del 8,0%.

Entre los no residentes, los destinos preferidos son Comunitat Valenciana, Andalucía y Región de Murcia. Para los viajeros residentes, el orden de los destinos con más pernoctaciones es Cataluña, Comunitat Valenciana y Andalucía.

La Rioja alcanza el mayor grado de ocupación en acampamentos en enero, con el 66,0% de las parcelas ofertadas. Le siguen Comunitat Valenciana (56,0%) y Región de Murcia (54,3%).

Por **zonas turísticas**, la Costa Blanca es el destino preferido en acampamentos, con 235.978 pernoctaciones y una ocupación de 67,8% de las parcelas ofertadas. Los puntos turísticos con más pernoctaciones son Benidorm, Cartagena y Marbella.

Los precios en acampamentos turísticos aumentan un 3,0% en tasa interanual

IPAC Tasa de variación interanual



El Índice de Precios de Acampamentos Turísticos experimenta un crecimiento interanual del 3,0% en enero. La tarifa *normal*, que tiene el mayor peso en la estructura de ponderaciones de este mes (53,6%), presenta un incremento del 2,6%.

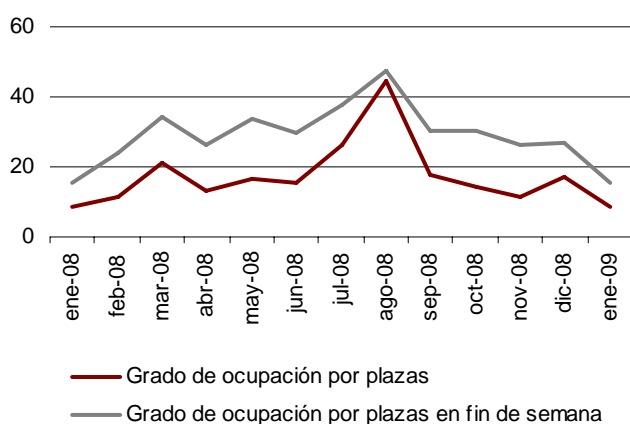
En cuanto a las categorías, la de segunda, que tiene una ponderación del 60,9% este mes, registra un aumento interanual del 1,8%.

Las pernoctaciones de residentes en alojamientos de turismo rural aumentan un 13,7% en enero respecto al mismo mes del año anterior

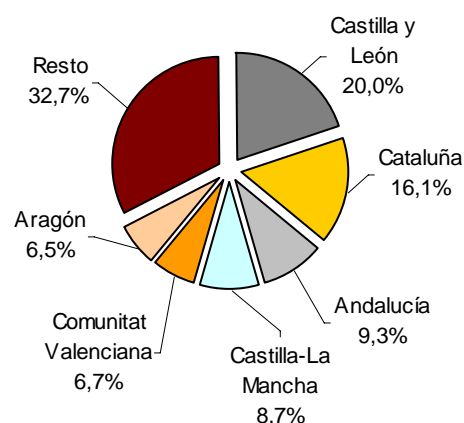
Las pernoctaciones en alojamientos de turismo rural superan las 296.100 en enero, lo que supone un aumento interanual del 10,0%. Las pernoctaciones de residentes crecen un 13,7%, mientras que las de no residentes bajan un 7,2%.

Los alojamientos de turismo rural ofrecen 111.955 plazas, un 11,6% más que en enero de 2008. De estas plazas, se ocupan el 8,5%, lo que supone un descenso del 1,6%. El grado de ocupación en fin de semana se sitúa en el 15,6%, un 0,3% más en tasa interanual.

Evolución de los grados de ocupación por plazas y por plazas en fin de semana en alojamientos de turismo rural



Distribución en alojamientos de turismo rural de las pernoctaciones de los viajeros españoles en %



Castilla y León es el destino preferido en alojamientos de turismo rural, con 54.169 pernoctaciones, un 8,0% más que en enero de 2008. Le sigue Cataluña, con 41.032 pernoctaciones, un 5,2% más.

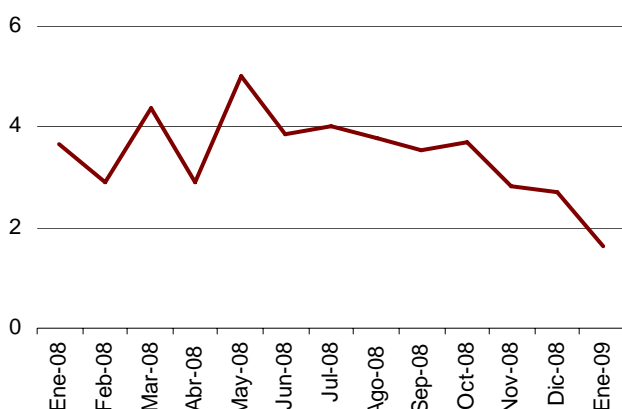
Entre los no residentes, el destino preferido es Canarias. Por su parte, los destinos con más pernoctaciones de residentes son Castilla y León, Cataluña y Andalucía.

Canarias alcanza el mayor grado de ocupación en alojamientos de turismo rural, con el 22,6% de las plazas ofertadas. Le siguen Illes Balears (11,7%) y Cataluña (11,5%).

Por zonas turísticas, el Pirineo Catalán es el principal destino, con 23.359 pernoctaciones en enero. La isla de Gran Canaria alcanza la mayor ocupación (25,6%).

Los precios en alojamientos de turismo rural se incrementan un 1,7%

IPTR Tasa de variación interanual



El Índice de Precios de Alojamientos de Turismo Rural experimenta un crecimiento interanual del 1,7% en enero.

La tarifa *fin de semana*, que tiene el mayor peso en la estructura de ponderaciones este mes (56,0%), sube un 1,6%. Por modalidad de alquiler, la de uso completo, cuya ponderación es del 70,5%, registra un aumento interanual del 2,2%.

Anexo

Evolución de los viajeros y las pernoctaciones en todos los alojamientos turísticos colectivos españoles

Las pernoctaciones en alojamientos turísticos colectivos españoles (hoteles, apartamentos, campings y alojamientos de turismo rural) **registran un descenso interanual del 11,2% en enero**. Esta disminución se produce tanto entre los residentes (cuya tasa interanual se sitúa en el -10,7%), como entre los no residentes (-11,4%).

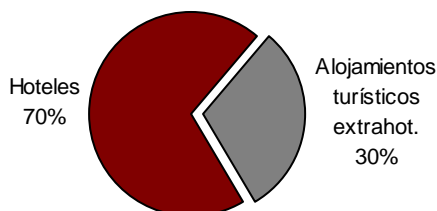
La estancia media aumenta un 1,9% y se sitúa en 3,7 pernoctaciones por viajero.

Los viajeros y pernoctaciones en alojamientos turísticos colectivos son:

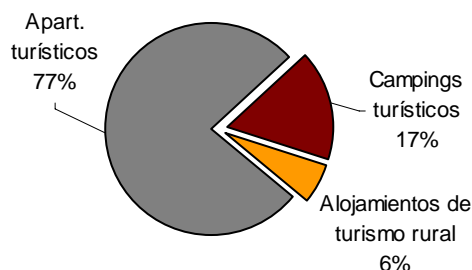
Enero 2009	Hoteles	Apartamentos	Acampamentos	T. Rural	Total
Viajeros	3.752.636	399.583	101.404	99.927	4.353.550
Residentes	2.343.068	81.283	66.829	93.890	2.585.070
No residentes	1.409.567	318.300	34.575	6.037	1.768.479
Pernoctaciones	11.184.857	3.782.011	829.256	296.104	16.092.228
Residentes	4.951.511	471.206	172.632	252.493	5.847.842
No residentes	6.233.346	3.310.805	656.623	43.611	10.244.385

Del total de las pernoctaciones realizadas en alojamientos turísticos colectivos en el mes de enero, un 70% corresponde a hoteles y un 30% a alojamientos turísticos extrahoteleros.

Distribución de las pernoctaciones de alojamientos turísticos en %



Distribución de las pernoctaciones de alojamientos turísticos extrahoteleros por modalidad en %



Los **principales mercados emisores** en el conjunto de alojamientos turísticos reglados son el alemán (con el 25,2% del total de pernoctaciones de no residentes), el británico (24,7%) y el holandés (4,7%).

Canarias es el destino preferido en el conjunto de alojamientos turísticos, con más de 6,8 millones de pernoctaciones, un 8,7% menos que en enero de 2008. Le siguen Andalucía, con 2,1 millones de pernoctaciones (un 14,6% menos) y Comunitat Valenciana, con 1,7 millones de pernoctaciones (un 10,7% menos).

Los destinos preferidos por los no residentes son Canarias, Comunitat Valenciana y Andalucía. Por su parte, los destinos con más pernoctaciones de residentes son Andalucía, Cataluña y Comunidad de Madrid.

Más información en **INEbase** – www.ine.es Todas las notas de prensa en: www.ine.es/prensa/prensa.htm

Gabinete de prensa: Teléfonos: 91 583 93 63 / 94 08 – Fax: 91 583 90 87 - gprensa@ine.es

Área de información: Teléfono: 91 583 91 00 – Fax: 91 583 91 58 – www.ine.es/infoine

Encuesta de ocupación en alojamientos turísticos

(Acampamentos turísticos)

Enero 2009

Datos Provisionales

1. Viajeros, pernотaciones y estancia media según categoría del establecimiento

Categoría	Número de Viajeros			Número de pernотaciones			Estancia media
	Total	Residentes en España	Residentes en el extranjero	Total	Residentes en España	Residentes en el extranjero	
TOTAL	101.404	66.829	34.575	829.256	172.632	656.623	8,18
Lujo y Primera	49.983	30.682	19.301	389.696	71.261	318.435	7,80
Segunda	44.472	29.928	14.544	423.270	90.665	332.605	9,52
Tercera	6.949	6.219	730	16.290	10.707	5.583	2,34
Tasa interanual	2,86	4,28	0,22	3,12	4,89	2,66	0,25

2. Establecimientos abiertos, capacidad, grado de ocupación y personal empleado según categoría del establecimiento

Categoría	Establecimientos abiertos estimados	Capacidad		Parcelas ocupadas	Grado de ocupación por parcelas	Grado de ocupación en f.semana	Personal empleado
		Plazas estimadas	Parcelas estimadas				
TOTAL	431	264.248	80.955	896.289	35,71	36,72	2.585
Lujo y Primera	124	114.436	33.580	386.250	37,10	38,17	1.188
Segunda	244	134.516	42.175	462.658	35,39	36,70	1.242
Tercera	64	15.296	5.199	47.380	29,40	28,41	155
Tasa interanual	6,04	2,39	2,70	-1,02	-3,62	-3,77	-0,26

3. Viajeros, pernотaciones y estancia media según comunidades autónomas

Comunidades autónomas	Número de Viajeros			Número de pernотaciones			Estancia media
	Total	Residentes en España	Residentes en el extranjero	Total	Residentes en España	Residentes en el extranjero	
TOTAL	101.404	66.829	34.575	829.256	172.632	656.623	8,18
Andalucía	18.375	7.455	10.920	171.967	27.490	144.477	9,36
Aragón	6.320	6.118	202	16.355	15.522	833	2,59
Asturias (Principado de)	698	685	13	1.537	1.447	90	2,20
Baleares (Illes)	-	-	-	-	-	-	-
Canarias	897	737	160	8.908	3.878	5.029	9,94
Cantabria	388	374	14	861	840	21	2,22
Castilla y León	1.606	784	822	2.767	1.583	1.184	1,72
Castilla-La Mancha	733	626	107	1.371	1.238	134	1,87
Cataluña	35.020	29.380	5.641	78.791	52.778	26.013	2,25
Comunitat Valenciana	18.953	7.360	11.593	389.906	29.858	360.048	20,57
Extremadura	1.415	1.001	414	2.828	2.056	772	2,00
Galicia	126	94	32	169	122	47	1,34
Madrid (Comunidad de)	7.679	6.363	1.316	20.638	17.157	3.482	2,69
Murcia (Región de)	5.217	2.268	2.949	123.758	9.984	113.774	23,72
Navarra (Comunidad Foral de)	926	926	-	2.178	2.178	-	2,35
País Vasco	951	638	313	2.183	1.597	585	2,30
Rioja (La)	2.100	2.020	80	5.039	4.905	134	2,40
Ceuta y Melilla	-	-	-	-	-	-	-

4. Establecimientos abiertos, capacidad, grado de ocupación y personal empleado según comunidades autónomas

Comunidades autónomas	Establecimientos abiertos estimados	Capacidad		Parcelas ocupadas	Grado de ocupación por parcelas	Grado de ocupación en fin de semana	Personal empleado
		Plazas estimadas	Parcelas estimadas				
TOTAL	431	264.248	80.955	896.289	35,71	36,72	2.585
Andalucía	102	60.719	18.720	133.204	22,95	23,87	607
Aragón	37	15.604	5.184	40.143	24,98	25,09	165
Asturias (Principado de)	8	4.200	1.333	5.867	14,19	19,03	20
Baleares (Illes)	-	-	-	-	-	-	-
Canarias	6	3.134	1.205	6.393	17,11	17,71	27
Cantabria	7	4.384	1.347	12.269	29,38	28,42	22
Castilla y León	29	10.081	3.021	8.649	9,24	10,91	70
Castilla-La Mancha	13	5.118	1.430	14.412	32,51	31,93	47
Cataluña	67	49.622	14.171	149.160	33,95	39,07	379
Comunitat Valenciana	81	57.013	17.525	303.997	55,96	56,44	673
Extremadura	7	2.559	905	7.100	25,30	27,23	51
Galicia	16	5.050	1.639	4.709	9,27	8,92	35
Madrid (Comunidad de)	17	16.685	5.473	80.925	47,70	42,92	158
Murcia (Región de)	20	15.280	4.519	76.097	54,32	56,94	198
Navarra (Comunidad Foral de)	7	4.173	1.259	5.216	13,36	14,04	51
País Vasco	9	5.686	1.601	14.983	30,18	26,79	41
Rioja (La)	6	4.940	1.620	33.165	66,04	67,75	40
Ceuta y Melilla	-	-	-	-	-	-	-

5. Viajeros, pernoctaciones, estancia media, establecimientos, capacidad, grado de ocupación y personal empleado de las provincias con mayor número de pernoctaciones*

Provincias	Viajeros		Pernoctaciones		Estancia media	Establecimientos abiertos estimados	Parcelas estimadas	Grado de ocupación por parcelas	Personal empleado
	Residentes en España	Residentes en el extranjero	Residentes en España	Residentes en el extranjero					
Alicante/Alacant	1.685	5.077	9.657	235.549	31,00	29	7.299	67,75	291
Castellón/Castelló	1.996	4.002	7.482	83.437	15,16	28	5.359	46,36	192
Málaga	1.426	3.638	8.685	68.191	15,18	24	4.144	43,18	134
Valencia/València	3.679	2.515	12.719	41.063	8,68	23	4.867	48,84	190
Barcelona	17.827	4.401	22.233	20.348	1,92	16	4.125	41,10	135
Almería	521	1.570	1.785	36.671	18,39	17	2.472	23,96	78
Girona	6.889	660	19.229	3.592	3,02	24	5.191	24,46	146
Granada	1.230	1.690	3.990	13.578	6,02	18	2.123	22,58	84
Cádiz	900	1.797	1.898	13.631	5,76	13	2.418	17,21	103
Huelva	1.965	872	6.336	8.033	5,06	12	5.379	12,29	111
Huesca	5.106	107	12.897	242	2,52	25	3.899	28,83	133
Lleida	3.238	-	8.649	-	2,67	18	2.906	45,03	45
Córdoba	884	742	2.530	3.236	3,55	6	1.040	16,06	39
Tarragona	1.426	580	2.666	2.074	2,36	9	1.948	27,60	53
Sevilla	386	437	1.997	952	3,58	5	587	18,78	35

*Las provincias pertenecientes a comunidades autónomas uniprovinciales no se han incluido, al estar reflejadas en las tablas anteriores

6. Viajeros, pernoctaciones, estancia media, establecimientos, capacidad, grado de ocupación y personal empleado de las zonas turísticas con mayor número de pernoctaciones

Zonas turísticas	Viajeros		Pernoctaciones		Estancia media	Establecimientos abiertos estimados	Parcelas estimadas	Grado de ocupación por parcelas	Personal empleado
	Residentes en España	Residentes en el extranjero	Residentes en España	Residentes en el extranjero					
Costa Blanca	1.416	4.864	8.929	227.049	31,00	26	6.886	67,84	281
Costa Cálida	945	2.248	5.714	103.917	31,00	10	3.569	59,19	133
Costa del Sol	726	3.266	7.487	67.274	18,73	13	3.308	51,28	106
Costa Azahar	1.183	3.518	6.051	59.236	13,89	21	4.241	47,03	153
Costa Valencia	1.236	2.211	7.031	38.298	13,15	9	2.120	38,73	114
Costa de Almería	429	1.546	1.486	33.673	17,80	12	2.120	24,60	60
Pirineo Catalán	13.319	37	33.225	150	2,50	39	5.596	49,28	130
Costa de la Luz (Cádiz)	333	1.516	883	13.176	7,60	8	1.960	14,90	77
Costa de la Luz (Huelva)	1.739	868	5.937	8.023	5,35	9	5.172	10,31	98
Costa Tropical	220	1.142	1.545	12.037	9,97	5	1.088	36,16	30
Pirineo Aragonés	5.050	107	12.841	242	2,54	23	3.788	29,67	130
Costa del Maresme	3.941	712	5.828	3.530	2,01	4	1.161	26,90	17
Parque Natural Doñana	909	609	5.855	1.860	5,08	4	3.029	5,22	45
Costa Brava	1.146	622	2.961	3.438	3,62	10	3.455	12,92	94
P. Natural Los Alcornocales	841	864	1.609	4.157	3,38	9	1.391	15,03	57

7. Viajeros, pernoctaciones, estancia media, establecimientos, capacidad, grado de ocupación y personal empleado de los puntos turísticos con mayor número de pernoctaciones

Puntos turísticos	Viajeros		Pernoctaciones		Estancia media	Establecimientos abiertos estimados	Parcelas estimadas	Grado de ocupación por parcelas	Personal empleado
	Residentes en España	Residentes en el extranjero	Residentes en España	Residentes en el extranjero					
Benidorm	26	1.582	1.613	128.505	31,00	10	3.564	76,50	97
Cartagena	161	952	3.736	62.770	31,00	3	2.144	53,15	79
Marbella	188	1.789	5.417	30.671	18,25	3	1.310	53,80	46
Mazarrón	134	1.149	979	32.984	26,47	3	874	72,99	34
Oliva	28	1.503	390	31.846	21,06	6	1.419	38,67	78
Benicasim/Benicassim	140	1.044	969	22.062	19,45	4	966	44,56	54
Vélez-Málaga	235	620	1.783	20.673	26,26	4	806	50,80	29
Peñíscola	420	923	1.266	13.885	11,28	6	1.125	47,69	23
Campello (El)	15	445	3.220	7.746	23,84	3	300	73,77	21
Fortuna	173	357	801	6.437	13,66	3	240	50,42	18
Isla Cristina	511	320	568	3.913	5,39	3	1.253	13,11	27
Tarifa	217	618	468	3.802	5,12	4	925	7,71	30

8. Distribución porcentual de los viajeros residentes en España según comunidad autónoma de procedencia

Destino \ Origen	Total	Andalucía	Aragón	Asturias (P. de)	Balears (Illes)	Canarias	Cantabria	Castilla y León	Castilla-La Mancha	Cataluña
TOTAL	100,00	9,51	4,60	1,42	0,01	1,38	0,45	0,91	1,16	46,28
Andalucía	100,00	79,28	0,24	0,48	0,13	0,30	0,17	1,31	0,83	2,91
Aragón	100,00	0,49	42,08	0,25	-	1,78	0,25	2,22	0,84	14,32
Asturias (P. de)	100,00	-	-	96,80	-	-	-	-	-	-
Balears (Illes)	-	-	-	-	-	-	-	-	-	-
Canarias	100,00	-	-	-	-	100,00	-	-	-	-
Cantabria	100,00	-	-	6,07	-	-	57,52	-	-	-
Castilla y León	100,00	-	-	17,73	-	-	-	23,82	-	-
Castilla-La Mancha	100,00	2,27	-	-	-	-	-	-	52,50	-
Cataluña	100,00	0,28	-	0,02	-	-	-	0,03	0,11	98,98
Comunitat Valenciana	100,00	0,83	2,11	-	-	0,15	-	0,21	2,48	6,15
Extremadura	100,00	3,92	2,94	0,98	-	1,47	-	12,75	2,45	-
Galicia	100,00	-	-	-	-	12,01	-	-	-	-
Madrid (C. de)	100,00	1,76	4,59	0,47	-	-	0,20	0,40	1,20	2,36
Murcia (Región de)	100,00	4,65	-	1,12	-	0,37	1,30	0,43	0,74	2,14
Navarra (C. Foral de)	100,00	-	-	-	-	-	1,85	-	-	2,00
País Vasco	100,00	-	-	-	-	-	-	-	-	10,80
Rioja (La)	100,00	-	0,33	-	-	0,33	-	-	-	0,67
Ceuta y Melilla	-	-	-	-	-	-	-	-	-	-

(conclusión)

Destino \ Origen	Comunitat Valenciana	Extremadura	Galicia	Madrid (C. de)	Murcia (Región de)	Navarra (C. Foral de)	País Vasco	Rioja (La)	Ceuta y Melilla
TOTAL	12,35	1,00	0,60	10,71	2,70	1,14	5,10	0,63	0,04
Andalucía	3,31	0,98	0,19	5,22	3,83	0,12	0,70	-	-
Aragón	15,56	-	0,71	7,96	-	3,21	9,81	0,53	-
Asturias (P. de)	1,92	-	-	-	-	-	1,28	-	-
Balears (Illes)	-	-	-	-	-	-	-	-	-
Canarias	-	-	-	-	-	-	-	-	-
Cantabria	-	-	-	21,85	-	-	14,56	-	-
Castilla y León	10,74	-	3,94	43,77	-	-	-	-	-
Castilla-La Mancha	-	-	-	8,69	36,54	-	-	-	-
Cataluña	0,40	0,05	-	-	-	-	0,13	-	-
Comunitat Valenciana	80,57	-	0,08	5,19	1,63	-	0,43	-	0,15
Extremadura	3,43	56,75	0,98	9,61	-	-	4,71	-	-
Galicia	-	-	87,99	-	-	-	-	-	-
Madrid (C. de)	3,11	0,20	3,27	80,79	0,16	-	1,34	0,16	-
Murcia (Región de)	29,94	-	-	6,93	51,24	-	0,37	-	0,74
Navarra (C. Foral de)	-	-	-	-	-	50,17	45,98	-	-
País Vasco	-	-	-	3,40	-	11,43	74,37	-	-
Rioja (La)	-	-	0,33	-	-	0,90	78,52	18,91	-
Ceuta y Melilla	-	-	-	-	-	-	-	-	-

9. Distribución porcentual de las pernoctaciones de los residentes en España según comunidad autónoma de procedencia

Destino \ Origen	Total	Andalucía	Aragón	Asturias (P. de)	Balears (Illes)	Canarias	Cantabria	Castilla y León	Castilla-La Mancha	Cataluña
TOTAL	100,00	14,30	3,94	1,63	0,08	2,85	0,30	0,88	1,38	33,61
Andalucía	100,00	83,94	0,22	2,19	0,08	0,78	0,04	0,53	1,02	2,07
Aragón	100,00	1,36	35,11	0,28	0,76	3,30	0,45	2,68	0,49	11,43
Asturias (P. de)	100,00	-	-	97,79	-	-	-	-	-	-
Balears (Illes)	-	-	-	-	-	-	-	-	-	-
Canarias	100,00	1,61	-	-	-	98,39	-	-	-	-
Cantabria	100,00	-	-	9,81	-	-	38,67	5,72	-	-
Castilla y León	100,00	-	-	13,39	-	-	-	21,55	5,35	-
Castilla-La Mancha	100,00	2,25	-	-	-	-	-	-	71,92	-
Cataluña	100,00	0,18	0,03	0,04	0,01	-	-	0,16	0,04	98,30
Comunitat Valenciana	100,00	2,24	2,55	0,39	-	0,09	-	0,26	1,46	9,01
Extremadura	100,00	3,36	3,36	1,12	-	0,84	-	10,79	1,40	-
Galicia	100,00	-	-	-	-	10,47	-	-	-	-
Madrid (C. de)	100,00	0,94	2,26	0,21	-	1,69	0,09	0,57	1,44	3,67
Murcia (Región de)	100,00	3,24	0,45	2,65	-	0,16	0,78	0,86	2,01	2,99
Navarra (C. Foral de)	100,00	-	-	-	-	-	0,64	-	-	2,00
País Vasco	100,00	-	-	-	-	-	-	-	6,56	5,98
Rioja (La)	100,00	-	0,19	-	-	0,19	-	-	-	0,75
Ceuta y Melilla	-	-	-	-	-	-	-	-	-	-

(conclusión)

Destino \ Origen	Comunitat Valenciana	Extremadura	Galicia	Madrid (C. de)	Murcia (Región de)	Navarra (C. Foral de)	País Vasco	Rioja (La)	Ceuta y Melilla
TOTAL	17,06	0,83	1,22	10,92	4,11	1,29	4,91	0,61	0,10
Andalucía	1,84	0,32	0,14	3,69	2,06	0,03	0,71	-	0,33
Aragón	19,86	-	0,48	10,90	0,50	2,31	9,82	0,31	-
Asturias (P. de)	0,95	-	-	-	-	-	1,26	-	-
Balears (Illes)	-	-	-	-	-	-	-	-	-
Canarias	-	-	-	-	-	-	-	-	-
Cantabria	-	-	-	32,71	-	-	13,08	-	-
Castilla y León	12,99	-	8,08	38,65	-	-	-	-	-
Castilla-La Mancha	-	-	-	7,27	18,56	-	-	-	-
Cataluña	0,80	0,02	-	-	-	-	0,42	-	-
Comunitat Valenciana	75,51	0,10	0,80	4,62	1,31	0,20	1,13	0,24	0,09
Extremadura	1,96	62,55	0,56	9,56	-	-	4,50	-	-
Galicia	-	-	89,53	-	-	-	-	-	-
Madrid (C. de)	2,98	0,12	8,73	76,12	0,07	-	1,04	0,07	-
Murcia (Región de)	21,36	-	-	4,83	58,22	0,86	1,09	-	0,50
Navarra (C. Foral de)	-	-	-	-	-	66,37	30,98	-	-
País Vasco	-	-	-	2,82	-	14,63	70,01	-	-
Rioja (La)	-	-	0,19	-	-	0,56	79,39	18,73	-
Ceuta y Melilla	-	-	-	-	-	-	-	-	-

10. Viajeros y pernoctaciones según país de residencia

Países	Viajeros		Pernoctaciones	
	Total	%	Total	%
TOTAL	101.404	100,00	829.256	100,00
Residentes en España	66.829	65,90	172.632	20,82
Residentes en el Extranjero	34.575	34,10	656.623	79,18
TOTAL residentes en el extranjero	34.575	100,00	656.623	100,00
TOTAL residentes en U.E. (sin España)	32.845	95,00	638.783	97,28
- Alemania	7.826	22,64	189.487	28,86
- Austria	322	0,93	4.531	0,69
- Bélgica	1.121	3,24	22.603	3,44
- Dinamarca	888	2,57	11.125	1,69
- Finlandia	598	1,73	8.318	1,27
- Francia	3.982	11,52	29.330	4,47
- Grecia	-	-	60	0,01
- Irlanda	351	1,02	4.485	0,68
- Italia	1.036	3,00	4.539	0,69
- Luxemburgo	88	0,25	1.890	0,29
- Países Bajos	4.507	13,03	90.732	13,82
- Polonia	56	0,16	248	0,04
- Portugal	424	1,23	2.014	0,31
- Reino Unido	10.656	30,82	256.384	39,05
- República Checa	46	0,13	188	0,03
- Suecia	661	1,91	11.817	1,80
- Resto de la UE	280	0,81	1.032	0,16
Otros países europeos	1.100	3,18	14.865	2,26
Estados Unidos	64	0,19	252	0,04
Resto de América	189	0,55	880	0,13
Países africanos	22	0,06	54	0,01
Resto del mundo	355	1,03	1.789	0,27

Encuesta de Ocupación en Alojamientos Turísticos

(Apartamentos turísticos)

Enero 2009

Datos provisionales

1. Viajeros, pernoctaciones y estancia media según comunidades autónomas

Comunidades autónomas	Número de Viajeros			Número de pernoctaciones			Estancia media
	Total	Residentes en España	Residentes en el extranjero	Total	Residentes en España	Residentes en el extranjero	
TOTAL	399.583	81.283	318.300	3.782.011	471.206	3.310.805	9,46
Andalucía	30.627	14.920	15.708	204.780	50.951	153.829	6,69
Aragón	5.042	4.973	69	23.219	22.788	432	4,61
Asturias (Principado de)	1.221	1.089	132	4.416	3.620	796	3,62
Balears (Illes)	3.488	583	2.905	42.850	4.007	38.843	12,28
Canarias	298.305	23.935	274.370	2.983.960	149.185	2.834.775	10,00
Cantabria	1.301	1.231	70	8.472	7.325	1.147	6,51
Castilla y León	1.167	1.065	103	5.328	4.455	873	4,56
Castilla-La Mancha	1.378	1.335	43	4.776	4.256	520	3,47
Cataluña	12.946	8.608	4.338	143.873	108.648	35.225	11,11
Comunitat Valenciana	18.679	6.141	12.538	247.670	50.870	196.799	13,26
Extremadura	511	508	2	1.374	1.309	66	2,69
Galicia	1.779	1.462	317	6.605	4.933	1.672	3,71
Madrid (Comunidad de)	18.016	11.394	6.622	73.130	39.196	33.934	4,06
Murcia (Región de)	1.817	1.229	588	14.894	9.297	5.596	8,20
Navarra (Comunidad Foral de)	1.845	1.427	417	9.871	5.311	4.560	5,35
País Vasco	796	729	68	4.990	3.270	1.720	6,27
Rioja (La)	663	654	9	1.802	1.785	17	2,72
Ceuta y Melilla	-	-	-	-	-	-	-
Tasa interanual	-14,19	-7,92	-15,65	-12,60	-5,91	-13,48	1,85
Tasa interanual acumulada	-14,19	-7,92	-15,65	-12,60	-5,91	-13,48	1,85

2. Capacidad, grado de ocupación, personal empleado según comunidades autónomas

Comunidades autónomas	Capacidad		Grado de ocupación				Personal empleado
	Plazas estimadas	Apartamentos estimados	Por plazas	Por plazas en fin de semana	Por apartamentos	Por apartamentos en fin de semana	
TOTAL	347.202	100.068	34,93	36,3	55,32	56,55	21.293
Andalucía	38.643	10.336	17,08	19,72	27,59	30,71	2.935
Aragón	3.308	751	22,43	31,20	28,56	37,46	225
Asturias (Principado de)	2.180	585	6,53	8,52	9,25	11,23	157
Balears (Illes)	4.479	1.476	30,86	33,35	50,83	53,39	389
Canarias	194.890	62.430	49,02	49,92	70,42	71,09	13.964
Cantabria	1.956	569	13,96	16,48	27,15	31,09	119
Castilla y León	1.304	333	13,12	15,97	25,84	29,50	122
Castilla-La Mancha	2.322	568	6,63	11,81	9,57	15,20	225
Cataluña	22.119	5.233	20,99	23,66	33,80	36,43	784
Comunitat Valenciana	58.048	12.219	13,76	14,54	28,42	29,60	1.225
Extremadura	957	240	4,63	8,70	9,12	14,76	77
Galicia	1.968	535	10,80	10,96	20,84	21,00	130
Madrid (Comunidad de)	6.232	2.693	37,70	40,77	49,91	50,21	604
Murcia (Región de)	6.404	1.472	7,50	7,99	15,18	15,70	142
Navarra (Comunidad Foral de)	1.281	330	24,84	25,36	52,35	49,41	126
País Vasco	742	215	21,69	23,78	45,00	44,77	33
Rioja (La)	371	85	15,65	27,15	18,21	32,84	37
Ceuta y Melilla	-	-	-	-	-	-	-
Tasa interanual	-2,56	-2,69	-10,14	-7,82	-7,71	-6,29	-5,94
Tasa interanual acumulada	-2,56	-2,69	-10,14	-7,82	-7,71	-6,29	-5,94

3. Viajeros, pernoctaciones, estancia media, capacidad, grado de ocupación y personal empleado de las provincias con mayor número de pernoctaciones*

Provincias	Viajeros		Pernoctaciones			Capacidad		Grado de ocupación			Personal
	Residentes en España	Residentes en el extranjero	Residentes en España	Residentes en el extranjero	Estancia media	Plazas estimadas	Apartamentos est.	Por plazas	Por apartamentos	Por apar en fin de semana	
Las Palmas	14.796	183.231	108.791	1.967.944	10,49	137.162	43.952	48,40	69,84	70,76	9.192
Tenerife	9.139	91.139	40.394	866.831	9,05	57.728	18.478	50,50	71,80	71,87	4.771
Alicante/Alacant	3.787	11.463	29.568	173.742	13,33	43.573	9.333	15,05	31,43	32,83	966
Málaga	4.156	12.952	18.216	131.942	8,78	21.580	5.723	22,42	35,71	37,79	2.117
Barcelona	1.947	3.341	63.813	24.553	16,71	6.277	1.974	45,54	61,77	62,64	240
Girona	2.533	721	22.985	8.465	9,66	10.964	2.277	9,25	14,55	16,99	306
Valencia/Valencià	1.895	644	12.887	14.296	10,71	7.253	1.506	12,09	22,21	22,81	164
Granada	5.538	654	15.300	5.134	3,30	4.671	1.229	14,13	20,55	29,42	234
Huesca	4.048	11	18.452	183	4,59	2.050	432	29,01	35,60	46,62	148
Lleida	3.527	24	17.541	196	4,99	2.421	478	23,62	31,79	43,20	153
Castellón/Castelló	459	432	8.415	8.762	19,28	7.221	1.380	7,67	14,86	15,19	95
Almería	417	351	2.740	9.719	16,23	4.628	1.149	8,68	16,42	17,80	146
Sevilla	2.095	791	7.768	4.230	4,16	1.788	749	21,56	32,64	35,81	128
Tarragona	601	252	4.309	2.011	7,41	2.457	504	8,29	13,32	15,39	84
Cádiz	912	832	2.379	2.493	2,79	1.819	529	8,64	12,22	14,08	126

4. Viajeros, pernoctaciones, estancia media, capacidad, grado de ocupación y personal empleado de las zonas turísticas con mayor número de pernoctaciones

Zonas turísticas	Viajeros		Pernoctaciones			Capacidad		Grado de ocupación			Personal
	Residentes en España	Residentes en el extranjero	Residentes en España	Residentes en el extranjero	Estancia media	Plazas estimadas	Apartamentos est.	Por plazas	Por apartamentos	Por apar en fin de semana	
Isla de Gran Canaria	6.303	104.003	45.448	1.191.018	11,21	72.432	23.465	54,49	77,45	78,22	4.480
Isla de Tenerife	6.582	85.296	30.126	812.389	9,17	50.168	15.925	53,95	76,55	76,58	4.121
Isla de Lanzarote	6.076	58.896	42.934	562.229	9,31	42.411	13.221	45,67	67,55	68,40	3.373
Isla de Fuerteventura	2.416	20.333	20.409	214.697	10,33	22.319	7.266	33,85	49,45	50,96	1.340
Costa Blanca	3.507	11.327	27.775	171.415	13,43	40.911	8.857	15,71	32,53	33,90	908
Costa del Sol	3.387	12.836	15.457	131.254	9,04	20.653	5.462	22,89	36,38	38,31	2.049
Isla de Mallorca	406	2.895	3.399	38.806	12,78	4.274	1.408	31,86	52,40	55,01	375
Isla de La Palma	1.633	3.379	7.406	31.115	7,69	4.106	1.397	30,24	46,38	47,29	328
Pirineo Catalán	5.385	377	31.371	1.880	5,77	4.165	840	25,73	32,35	43,12	248
Isla de La Gomera	730	2.395	2.165	22.608	7,93	3.034	1.033	26,34	39,50	38,74	294

5. Viajeros, pernoctaciones, estancia media, capacidad, grado de ocupación y personal empleado de los puntos turísticos con mayor número de pernoctaciones

Puntos turísticos	Viajeros		Pernoctaciones			Capacidad		Grado de ocupación			Personal
	Residentes en España	Residentes en el extranjero	Residentes en España	Residentes en el extranjero	Estancia media	Plazas estimadas	Apartamentos est.	Por plazas	Por apartamentos	Por apar en fin de semana	
San Bartolomé de Tirajana	5.072	68.114	38.190	767.052	11,00	49.574	15.889	51,87	75,92	77,11	3.003
Mogán	446	32.175	2.200	377.780	11,65	20.319	6.511	59,57	81,78	81,77	1.304
Arona	1.818	36.825	8.942	359.152	9,53	19.819	6.302	60,58	80,27	80,25	1.468
Tias	2.538	33.634	17.378	315.244	9,20	23.197	7.314	45,88	69,13	69,62	1.395
Adeje	1.192	27.165	6.991	238.233	8,65	17.259	4.962	45,75	74,91	75,32	1.213
Teguise	1.574	15.024	8.669	147.811	9,43	11.480	3.661	43,66	63,14	64,07	1.001
Puerto de la Cruz	3.374	11.559	13.322	138.810	10,19	7.421	3.033	65,94	83,48	82,98	1.091
Benidorm	467	8.251	6.612	128.957	15,55	14.377	3.433	30,42	58,01	59,42	387
Oliva (La)	1.247	8.264	9.232	84.347	9,84	7.176	2.222	41,81	63,34	65,77	474
Yaiza	1.723	6.762	15.939	72.428	10,42	5.696	1.732	49,60	70,68	72,94	677

* Las provincias pertenecientes a comunidades autónomas uniprovinciales no se han incluido, al estar reflejadas en las tablas anteriores.

6. Distribución porcentual de los viajeros residentes en España según comunidad autónoma de procedencia

Destino \ Origen	Total	Andalucía	Aragón	Asturias (P. de)	Balears (Illes)	Canarias	Cantabria	Castilla y León	Castilla-La Mancha	Cataluña
TOTAL	100,00	17,33	3,01	1,57	1,52	12,13	1,33	2,71	2,09	12,46
Andalucía	100,00	62,90	0,34	0,58	0,76	1,13	0,48	0,80	2,31	4,41
Aragón	100,00	2,35	23,42	1,92	1,28	0,00	2,08	1,08	1,75	16,65
Asturias (P. de)	100,00	0,51	0,51	22,80	3,80	-	0,76	7,77	2,78	5,11
Balears (Illes)	100,00	7,00	1,57	0,66	41,95	1,47	2,02	2,85	0,76	16,43
Canarias	100,00	8,24	1,24	0,34	0,28	37,86	0,42	1,07	1,11	3,58
Cantabria	100,00	3,72	1,73	4,13	1,99	-	19,52	8,36	2,12	4,58
Castilla y León	100,00	3,43	-	4,48	0,36	-	0,78	42,59	1,29	1,16
Castilla-La Mancha	100,00	4,65	2,32	0,25	-	-	-	0,58	11,42	0,44
Cataluña	100,00	2,12	2,81	0,40	2,12	0,51	1,47	0,83	1,19	64,11
Comunitat Valenciana	100,00	3,79	1,69	0,35	0,99	0,42	0,57	1,04	2,76	6,05
Extremadura	100,00	8,44	-	1,83	-	-	-	2,69	2,18	0,92
Galicia	100,00	1,78	0,41	3,34	0,42	0,27	0,82	4,07	0,70	2,23
Madrid (Comunidad de)	100,00	14,60	3,90	3,48	3,60	4,11	2,63	6,72	2,72	12,42
Murcia (Región de)	100,00	6,96	0,34	3,76	0,86	0,00	-	2,15	7,05	5,18
Navarra (C. Foral de)	100,00	11,61	4,45	1,57	0,45	5,27	2,43	2,91	5,08	5,90
País Vasco	100,00	1,63	0,53	9,89	-	1,06	2,18	4,68	-	7,57
Rioja (La)	100,00	1,32	-	0,62	-	-	1,56	4,52	1,65	2,56
Ceuta y Melilla	-	-	-	-	-	-	-	-	-	-

(conclusión)

Destino \ Origen	Comunitat Valenciana	Extrema- dura	Galicia	Madrid (C. de)	Murcia (Región de)	Navarra (C. Foral de)	País Vasco	Rioja (La)	Ceuta y Melilla
TOTAL	10,75	1,30	3,59	19,95	2,42	1,24	4,17	0,46	1,98
Andalucía	5,59	1,13	0,95	10,94	5,59	0,29	0,65	0,45	0,71
Aragón	12,23	0,36	1,37	26,48	0,50	2,18	6,25	0,08	-
Asturias (P. de)	1,26	0,51	29,10	15,73	-	1,08	7,03	1,26	-
Balears (Illes)	1,80	-	8,51	11,44	0,38	0,76	2,40	-	-
Canarias	5,25	0,37	0,44	30,70	0,20	0,57	2,62	0,03	5,68
Cantabria	0,00	-	13,76	10,65	0,28	2,29	24,50	2,35	-
Castilla y León	0,78	8,43	12,10	22,57	0,18	1,46	0,19	-	0,19
Castilla-La Mancha	25,08	-	1,66	47,68	2,02	-	3,90	-	-
Cataluña	9,96	0,69	1,04	9,35	0,19	0,52	2,33	0,23	0,14
Comunitat Valenciana	54,58	0,18	1,32	19,46	3,53	0,76	1,77	0,76	-
Extremadura	3,98	37,91	-	33,43	0,81	1,38	4,59	1,83	-
Galicia	1,75	-	68,65	12,08	0,56	0,34	2,19	0,13	0,28
Madrid (C. de)	9,30	3,36	5,46	14,93	3,33	2,28	5,25	0,87	1,04
Murcia (Región de)	23,65	0,34	0,19	17,70	30,28	-	1,18	-	0,37
Navarra (C. Foral de)	4,55	2,02	7,71	11,61	2,28	18,44	13,73	-	-
País Vasco	-	0,80	1,10	8,48	-	1,37	60,71	-	-
Rioja (La)	-	-	-	27,18	-	3,22	45,39	11,99	-
Ceuta y Melilla	-	-	-	-	-	-	-	-	-

7. Distribución porcentual de las pernoctaciones de los residentes en España según comunidad autónoma de procedencia

Destino \ Origen	Total	Andalucía	Aragón	Asturias (P. de)	Balears (Illes)	Canarias	Cantabria	Castilla y León	Castilla-La Mancha	Cataluña
TOTAL	100,00	11,73	2,53	2,00	1,96	10,87	1,50	2,04	1,57	21,65
Andalucía	100,00	59,84	0,21	0,38	0,85	1,08	0,98	0,90	1,78	4,50
Aragón	100,00	2,31	25,05	2,49	1,78	0,57	2,40	1,30	1,82	11,34
Asturias (P. de)	100,00	0,61	0,63	35,21	3,67	-	0,38	5,97	2,51	7,37
Balears (Illes)	100,00	8,97	2,71	1,45	47,74	2,59	0,35	2,68	0,33	9,00
Canarias	100,00	8,21	1,08	0,41	0,58	31,77	0,40	0,62	1,08	3,71
Cantabria	100,00	6,69	1,07	5,09	1,54	2,05	38,03	8,56	1,74	6,00
Castilla y León	100,00	2,48	-	4,32	0,26	0,70	1,58	54,91	1,57	1,07
Castilla-La Mancha	100,00	9,87	1,46	1,24	-	-	-	0,36	13,95	0,14
Cataluña	100,00	2,17	0,96	0,37	3,45	0,44	0,87	0,33	0,53	74,03
Comunitat Valenciana	100,00	3,67	3,20	0,91	0,34	0,32	1,30	2,26	1,82	5,68
Extremadura	100,00	7,47	-	0,71	-	-	-	1,74	4,44	0,36
Galicia	100,00	3,02	0,29	3,35	0,12	2,01	0,49	3,09	1,00	2,11
Madrid (C. de)	100,00	12,63	3,48	4,41	3,46	4,42	2,08	5,51	3,15	14,78
Murcia (Región de)	100,00	3,52	0,09	31,93	0,74	0,67	-	2,67	4,64	2,88
Navarra (C. Foral de)	100,00	13,74	3,23	1,15	0,24	5,98	0,65	2,85	2,17	10,24
País Vasco	100,00	2,50	0,24	8,81	-	0,36	1,69	4,73	-	10,59
Rioja (La)	100,00	1,45	-	0,45	-	-	1,48	6,18	9,56	5,02
Ceuta y Melilla	-	-	-	-	-	-	-	-	-	-

(conclusión)

Destino \ Origen	Comunitat Valenciana	Extrema- dura	Galicia	Madrid (C. de)	Murcia (Región de)	Navarra (C. Foral de)	País Vasco	Rioja (La)	Ceuta y Melilla
TOTAL	10,51	0,80	2,56	19,69	2,02	1,01	3,37	0,38	3,80
Andalucía	6,08	0,77	1,46	11,61	7,22	0,17	1,07	0,30	0,79
Aragón	12,94	0,19	1,19	26,35	0,66	2,18	7,37	0,04	-
Asturias (P. de)	1,14	0,30	22,47	10,75	-	0,65	7,50	0,84	-
Balears (Illes)	1,44	-	13,26	7,38	0,39	0,22	1,49	-	-
Canarias	1,98	0,30	0,65	35,17	0,20	0,22	2,16	0,03	11,43
Cantabria	0,06	-	9,47	6,83	0,05	2,20	8,42	2,22	-
Castilla y León	1,95	5,34	6,49	16,33	0,04	0,70	2,13	-	0,14
Castilla-La Mancha	33,07	-	1,92	32,89	2,02	-	3,07	-	-
Cataluña	7,65	0,33	0,94	4,83	0,08	0,23	2,63	0,11	0,04
Comunitat Valenciana	51,10	0,85	1,71	19,13	1,83	1,44	2,75	1,55	0,12
Extremadura	4,52	40,51	-	25,68	0,32	2,14	7,84	4,28	-
Galicia	1,31	-	62,56	17,00	0,33	0,20	2,92	0,04	0,17
Madrid (C. de)	8,55	2,95	5,37	17,74	2,62	2,74	4,56	0,84	0,70
Murcia (Región de)	8,85	0,09	0,02	9,87	32,95	-	0,33	-	0,74
Navarra (C. Foral de)	5,71	2,23	10,46	5,68	3,15	18,89	13,62	-	-
País Vasco	-	1,07	1,39	6,40	-	14,58	47,66	-	-
Rioja (La)	-	-	-	30,06	-	3,30	36,96	5,53	-
Ceuta y Melilla	-	-	-	-	-	-	-	-	-

8. Viajeros y pernoctaciones según país de residencia

Países	Viajeros		Pernoctaciones	
	Total	%	Total	%
TOTAL	399.583	100,00	3.782.011	100,00
Residentes en España	81.283	20,34	471.206	12,46
Residentes en el extranjero	318.300	79,66	3.310.805	87,54
TOTAL residentes en el extranjero	318.300	100,00	3.310.805	100,00
TOTAL residentes en U.E. (sin España)	272.392	85,58	2.836.538	85,68
- Alemania	45.336	14,24	619.226	18,70
- Austria	1.928	0,61	20.857	0,63
- Bélgica	2.366	0,74	23.413	0,71
- Dinamarca	16.683	5,24	168.080	5,08
- Finlandia	21.770	6,84	213.277	6,44
- Francia	4.769	1,50	39.942	1,21
- Grecia	342	0,11	3.249	0,10
- Irlanda	13.395	4,21	115.299	3,48
- Italia	4.699	1,48	33.514	1,01
- Luxemburgo	286	0,09	2.658	0,08
- Países Bajos	14.331	4,50	175.861	5,31
- Polonia	1.590	0,50	22.341	0,67
- Portugal	2.444	0,77	24.209	0,73
- Reino Unido	102.037	32,06	986.285	29,79
- República Checa	1.068	0,34	7.112	0,21
- Suecia	36.787	11,56	354.890	10,72
- Resto de la UE	2.563	0,81	26.325	0,80
Noruega	29.270	9,20	320.681	9,69
Otros países europeos	5.773	1,81	68.586	2,07
Estados Unidos	3.557	1,12	25.243	0,76
Resto de América	3.155	0,99	26.434	0,80
Países africanos	1.068	0,34	8.185	0,25
Resto del mundo	3.084	0,97	25.138	0,76