

27 de febrero de 2015

Encuestas de ocupación en alojamientos turísticos extrahoteleros
Enero 2015. *Datos provisionales*

Las pernoctaciones en alojamientos turísticos extrahoteleros aumentan un 0,5% en enero respecto al mismo mes de 2014

Las pernoctaciones en alojamientos turísticos extrahoteleros (apartamentos, campings y alojamientos de turismo rural) superan los 4,9 millones en enero, un 0,5% más que en el mismo mes de 2014. Las pernoctaciones de residentes aumentan un 17,9%, mientras que las de no residentes descienden un 2,8%. La estancia media es de 7,3 pernoctaciones por viajero.

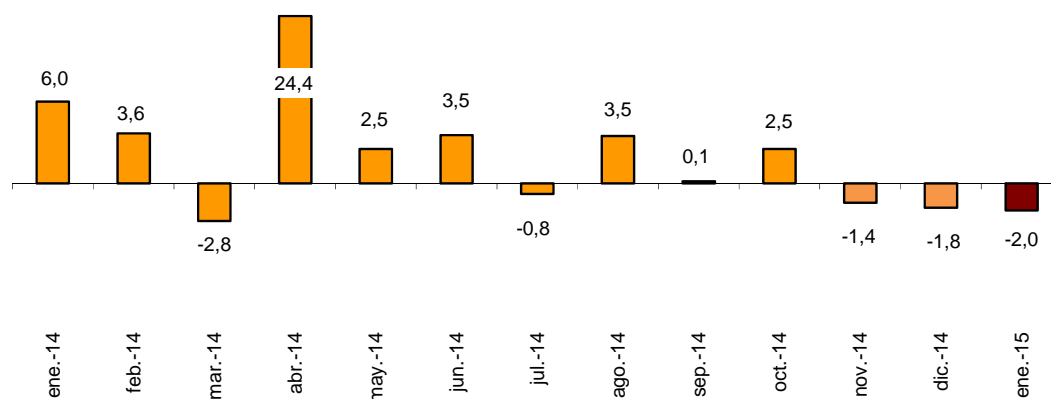
Los viajeros y pernoctaciones en alojamientos turísticos colectivos extrahoteleros durante el mes de enero son:

Enero 2015	Viajeros	Pernoctaciones
Residentes en España	281.498	923.253
UE (sin España)	331.965	3.458.552
Resto del mundo	66.834	578.364
TOTAL	680.297	4.960.169

Apartamentos turísticos

Las pernoctaciones en apartamentos turísticos disminuyen un 2,0% en enero. Las de residentes suben un 12,4%, mientras que las de no residentes bajan un 3,9%. La estancia media se reduce un 7,7%, situándose en 8,1 pernoctaciones por viajero.

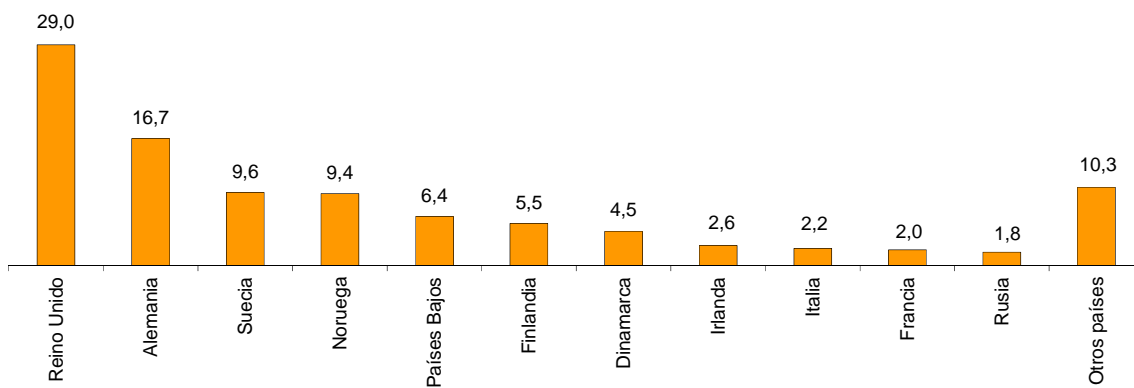
Tasa de variación anual de las pernoctaciones en apartamentos turísticos en %



En enero se ocupan el 34,3% de las plazas ofertadas por los apartamentos turísticos, un 1,8% menos que en el mismo mes de 2014. El grado de ocupación por plazas en fin de semana se sitúa en el 36,4%, con un aumento del 0,4%.

Las pernoctaciones de no residentes en apartamentos turísticos representan el 86,4% del total. Reino Unido es el principal mercado emisor, con 938.704 pernoctaciones, un 0,8% menos que en enero de 2014. El siguiente mercado emisor es Alemania, con 539.101 pernoctaciones, un 9,7% menos.

Distribución porcentual de las pernoctaciones de no residentes en apartamentos turísticos de los 11 principales países de procedencia



Canarias es el destino preferido en apartamentos, con más de 2,7 millones de pernoctaciones, un 7,4% menos que en enero de 2014. Esta comunidad también alcanza la mayor ocupación, con el 82,5% de los apartamentos ofertados.

Por zonas turísticas, la isla de Tenerife es el destino preferido, con 908.302 pernoctaciones. La isla de Gran Canaria alcanza la mayor ocupación, con el 86,3% de los apartamentos ofertados.

Los puntos turísticos con mayor número de pernoctaciones en enero son San Bartolomé de Tirajana, Arona y Tías.

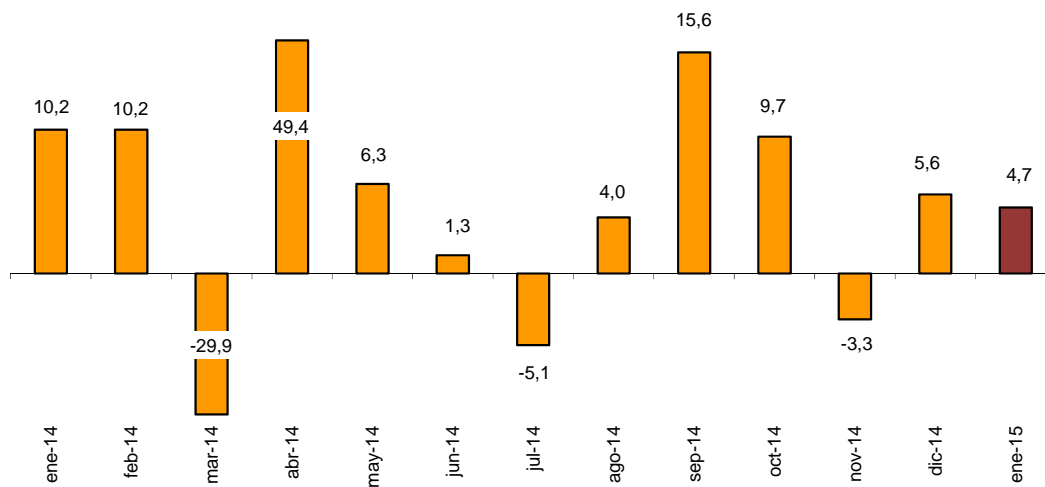
Campings

Las pernoctaciones en campings registran en enero una subida anual del 4,7%. Las de residentes aumentan un 20,2% y las de no residentes un 1,3%.

Durante el mes de enero se ocupan el 35,3% de las parcelas ofertadas, un 0,2% más. El grado de ocupación por parcelas en fin de semana alcanza el 36,7%, con un descenso anual del 0,5%.

El 79,8% de las pernoctaciones en campings las realizan viajeros no residentes. Reino Unido es el principal mercado emisor, con el 35,1% de las pernoctaciones de no residentes, un 0,1% menos que en enero de 2014.

Tasa de variación anual de las pernoctaciones en campings en %



Comunitat Valenciana es el destino preferido en campings, con 497.819 pernoctaciones, un 5,0% más que en enero de 2014.

La Rioja es la comunidad con el mayor grado de ocupación, el 64,2% de las parcelas ofertadas.

Por zonas turísticas, la Costa Blanca es el destino preferido, con 279.389 pernoctaciones y una ocupación del 76,9% de las parcelas ofertadas.

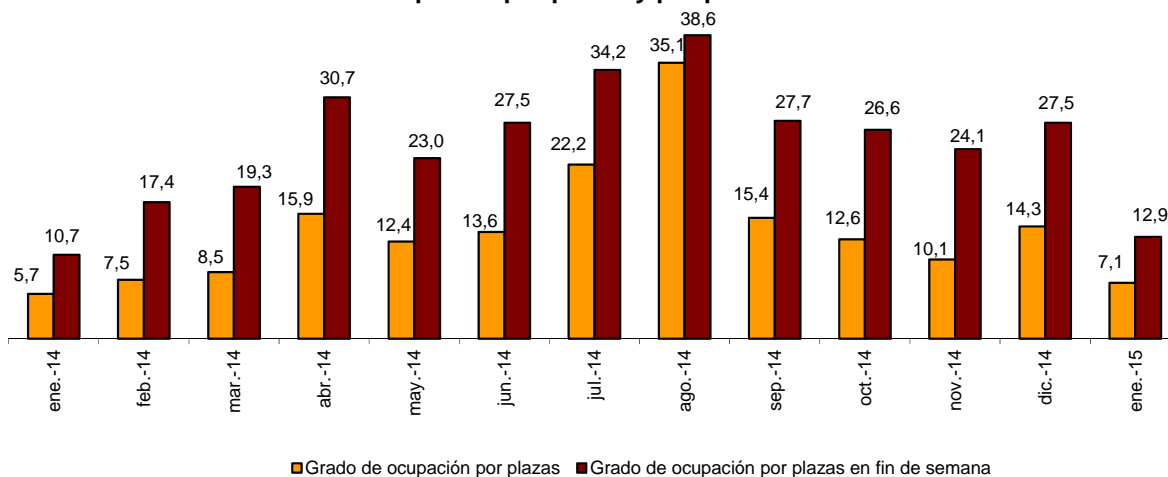
Los puntos turísticos con más pernoctaciones son Benidorm, Cartagena y Marbella.

Alojamientos de turismo rural

Las pernoctaciones en alojamientos de turismo rural presentan un aumento anual del 25,0% en enero. Las de residentes suben un 30,3% y las de no residentes un 7,2%.

En los alojamientos de turismo rural se ocupan el 7,1% de las plazas, con un crecimiento del 24,5% respecto a enero de 2014. El grado de ocupación en fin de semana se sitúa en el 12,9%, con un aumento del 21,1%.

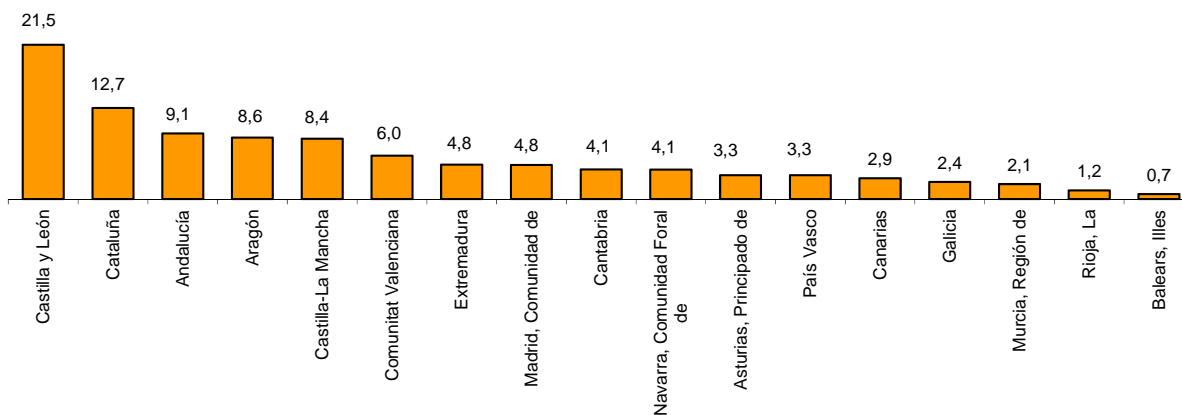
Grado de ocupación por plazas y por plazas en fin de semana



Por comunidades autónomas, Castilla y León es el destino preferido, con 50.016 pernoctaciones, un 19,8% más que en enero de 2014. Canarias, alcanza el mayor grado de ocupación, con el 31,8% de las plazas ofertadas.

Por zonas turísticas, Pirineus es el principal destino con 16.374 pernoctaciones. La isla de Lanzarote alcanza la mayor ocupación, con el 40,7% de las plazas ofertadas.

Distribución de las pernoctaciones de los viajeros residentes en España por Comunidades Autónomas de destino en %



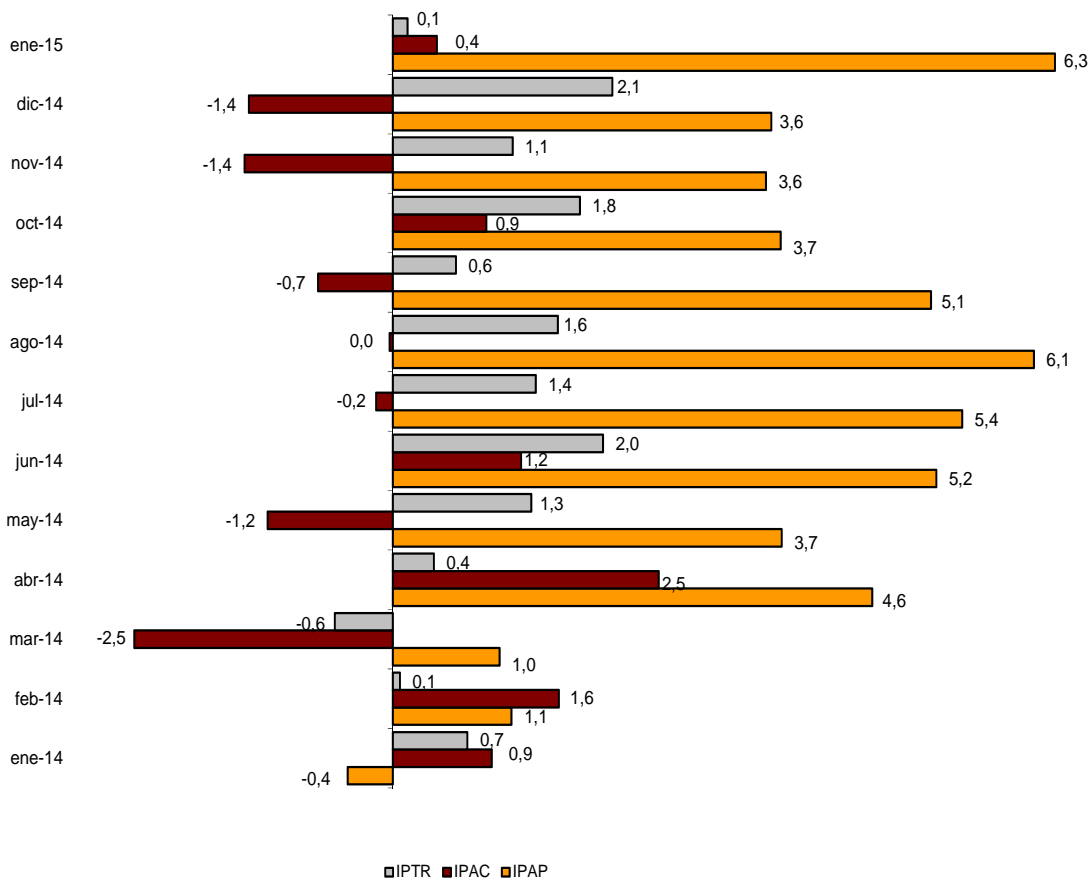
Índices de precios

El Índice de Precios de Apartamentos Turísticos (IPAP) aumenta un 6,3% respecto a enero de 2014. La tarifa *tour-operadores y agencias de viajes*, que tiene el mayor peso en la estructura de ponderaciones este mes (62,8%), sube un 7,4%.

El Índice de Precios de Campings (IPAC) aumenta un 0,4% en tasa anual. La tarifa *normal*, que tiene el mayor peso en la estructura de ponderaciones en enero (46,0%), sube un 0,3%.

El Índice de Precios de Alojamientos de Turismo Rural (IPTR) registra un aumento del 0,1% en enero. La tarifa *fin de semana*, que supone el 62,1% del peso total, no varía respecto al mismo mes de 2014.

Índices de precios. Tasas de variación anual



Evolución de los viajeros y las pernoctaciones en todos los alojamientos turísticos colectivos españoles

Las pernoctaciones en el conjunto de alojamientos turísticos colectivos españoles (hoteles¹, apartamentos, campings y alojamientos de turismo rural) aumentan un 3,1% en enero en tasa anual. Las de residentes suben un 11,0%, mientras que las de no residentes bajan un 0,3%.

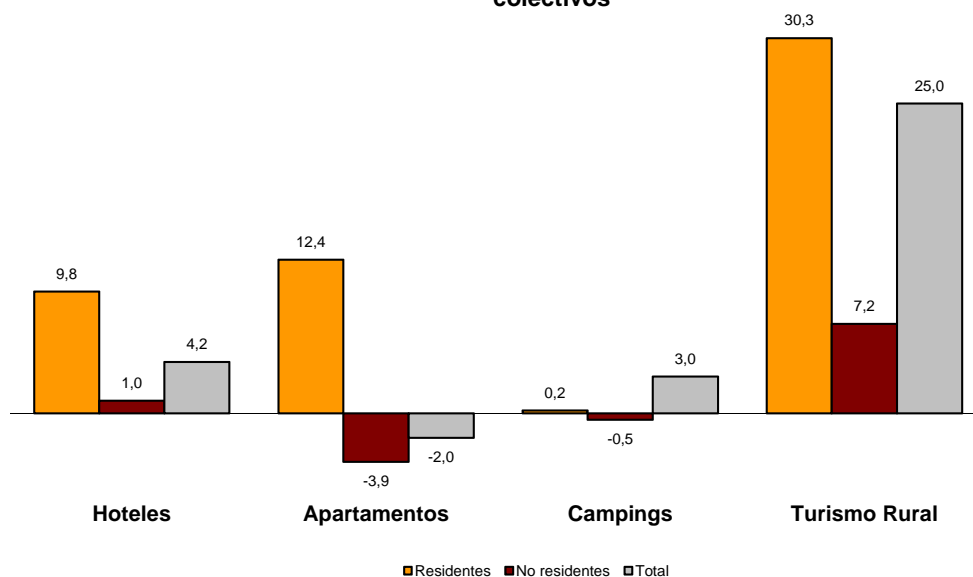
La estancia media desciende un 4,3% respecto a enero de 2014, situándose en 3,7 pernoctaciones por viajero.

Los viajeros y pernoctaciones en alojamientos turísticos colectivos son:

Enero 2015	Apartamentos	Campings	T. Rural	Extrahotelero	Hoteles	Total
Viajeros	464.014	108.669	107.614	680.297	4.236.617	4.916.914
Residentes	122.139	62.457	96.902	281.498	2.391.563	2.673.061
No residentes	341.874	46.213	10.712	398.799	1.845.053	2.243.852
Pernoctaciones	3.742.037	938.523	279.609	4.960.169	13.338.952	18.299.121
Residentes	508.787	189.564	224.902	923.253	4.993.350	5.916.603
No residentes	3.233.250	748.959	54.707	4.036.916	8.345.601	12.382.517

Del total de pernoctaciones realizadas en alojamientos turísticos colectivos, un 73% corresponde a hoteles y un 27% a alojamientos turísticos extrahoteleros.

Tasas de variación anual de pernoctaciones en alojamientos turísticos colectivos



Los principales mercados emisores en el conjunto de alojamientos turísticos reglados son el británico (con el 24,2% del total de pernoctaciones de no residentes), el alemán (21,7%) y el francés (5,3%).

Canarias es el destino preferido, con más de ocho millones de pernoctaciones (un 4,3% menos que en enero de 2014). Le siguen Andalucía, con más de 2,3 millones (un 9,5% más), y Cataluña, con más de 1,9 millones (un 10,9% más).

Más información en **INEbase** – www.ine.es Todas las notas de prensa en: www.ine.es/prensa/prensa.htm

Gabinete de prensa: Teléfonos: 91 583 93 63 / 94 08 – Fax: 91 583 90 87 - gprensa@ine.es
Área de información: Teléfono: 91 583 91 00 – Fax: 91 583 91 58 – www.ine.es/infoine

¹ La nota de prensa correspondiente a la Coyuntura Turística Hotelera se ha publicado el 23 de febrero.

Encuesta de ocupación en alojamientos turísticos (Apartamentos turísticos)

Enero 2015 Datos provisionales

1. Viajeros, pernoctaciones y estancia media según comunidades y ciudades autónomas

Comunidades y ciudades autónomas	Viajeros			Pernoctaciones			Estancia media
	Total	Residentes en España	Residentes en el extranjero	Total	Residentes en España	Residentes en el extranjero	
TOTAL	464.014	122.139	341.874	3.742.037	508.787	3.233.250	8,06
Andalucía	73.442	32.486	40.956	341.248	88.770	252.478	4,65
Aragón	9.222	8.810	412	31.229	28.247	2.982	3,39
Asturias, Principado de	151	151	-	1.262	1.262	-	8,37
Baleares, Illes	4.938	1.881	3.057	31.375	6.897	24.478	6,35
Canarias	273.171	18.061	255.110	2.701.819	117.898	2.583.921	9,89
Cantabria	2.631	2.273	358	10.484	8.382	2.102	3,98
Castilla y León	3.701	3.540	161	11.814	10.801	1.013	3,19
Castilla - La Mancha	3.277	2.936	341	9.788	7.828	1.961	2,99
Cataluña	24.555	12.602	11.953	136.712	76.345	60.367	5,57
Comunitat Valenciana	31.665	12.472	19.193	302.279	65.173	237.106	9,55
Extremadura	2.986	2.734	252	5.232	4.895	337	1,75
Galicia	2.484	2.283	201	7.946	7.343	603	3,20
Madrid, Comunidad de	21.931	14.032	7.900	101.331	53.958	47.373	4,62
Murcia, Región de	4.144	2.907	1.237	28.527	15.084	13.443	6,88
Navarra, Comunidad Foral de	1.277	1.065	212	6.229	4.636	1.593	4,88
País Vasco	1.946	1.443	502	9.459	6.013	3.446	4,86
Rioja, La	2.493	2.464	29	5.303	5.256	47	2,13
Ceuta	-	-	-	-	-	-	-
Melilla	-	-	-	-	-	-	-
Tasa anual	6,21	22,68	1,35	-1,98	12,41	-3,91	-7,71
Tasa anual acumulada	6,21	22,68	1,35	-1,98	12,41	-3,91	-7,71

2. Capacidad, grado de ocupación, personal empleado según comunidades y ciudades autónomas

Comunidades y ciudades autónomas	Capacidad		Grado de ocupación				Personal empleado
	Plazas estimadas	Apartamentos estimados	Por plazas	Por plazas en fin de semana	Por apartamentos	Por apartamentos en fin de semana	
TOTAL	350.923	95.588	34,31	36,36	57,20	59,12	19.604
Andalucía	54.902	13.861	19,99	24,12	33,01	37,59	3.110
Aragón	6.710	1.569	15,27	24,54	21,73	31,35	478
Asturias, Principado de	2.555	696	1,59	1,68	3,73	3,92	170
Baleares, Illes	3.854	1.111	26,25	30,19	46,08	49,38	324
Canarias	155.522	48.461	55,77	56,39	82,52	82,76	10.251
Cantabria	2.735	747	12,37	17,67	20,76	25,89	163
Castilla y León	4.625	996	8,13	13,42	18,82	25,42	393
Castilla - La Mancha	4.324	1.054	7,30	11,92	11,74	17,52	392
Cataluña	22.124	5.425	20,01	24,51	30,81	35,64	911
Comunitat Valenciana	68.477	14.437	14,24	15,18	29,51	30,90	1.983
Extremadura	1.382	300	12,19	21,69	19,33	30,93	147
Galicia	3.085	847	8,29	10,61	16,88	18,93	189
Madrid, Comunidad de	7.557	3.075	42,97	48,67	58,39	62,53	437
Murcia, Región de	8.039	1.874	11,44	12,29	23,99	25,14	219
Navarra, Comunidad Foral de	1.594	297	12,60	16,40	25,72	28,84	233
País Vasco	2.266	554	13,43	14,79	34,03	34,74	96
Rioja, La	1.173	282	14,54	30,61	19,86	40,52	109
Ceuta	-	-	-	-	-	-	-
Melilla	-	-	-	-	-	-	-
Tasa anual	0,00	-1,23	-1,83	0,42	-1,15	0,01	4,92
Tasa anual acumulada	0,00	-1,23	-1,83	0,42	-1,15	0,01	4,92

3. Viajeros, pernoctaciones, estancia media, capacidad, grado de ocupación y personal empleado de las provincias con mayor número de pernoctaciones*

Provincias	Viajeros		Pernoctaciones			Capacidad		Grado de ocupación			Personal empleado
	Residentes en España	Residentes en el extranjero	Residentes en España	Residentes en el extranjero	Estancia media	Plazas estimadas	Apartamentos estimados	Por plazas	Por apartamentos	Por apartamentos fin de semana	
Palmas, Las	10.761	160.257	71.649	1.639.350	10,00	100.819	31.374	54,48	82,54	82,94	6.302
Santa Cruz de Tenerife	7.300	94.853	46.249	944.570	9,70	54.703	17.087	58,14	82,47	82,45	3.949
Alicante/Alacant	7.189	15.453	37.983	211.994	11,04	50.945	10.932	15,83	32,41	33,35	1.525
Málaga	11.598	27.741	35.336	198.243	5,94	33.939	8.383	22,18	37,98	41,00	1.969
Barcelona	5.838	10.683	52.599	52.628	6,37	9.690	2.792	35,11	47,19	51,01	466
Sevilla	6.816	6.316	19.502	20.291	3,03	4.310	1.331	29,50	43,92	53,86	303
Granada	7.345	4.697	17.836	20.015	3,14	4.829	1.276	25,10	32,25	43,06	387
Valencia/València	3.949	3.382	15.583	19.459	4,78	8.706	1.842	12,98	28,39	31,28	327
Girona	3.200	1.149	12.015	6.858	4,34	7.526	1.613	8,07	13,41	18,41	286
Huesca	5.272	26	18.047	269	3,46	3.871	867	15,73	20,00	32,57	278
Castellón/Castelló	1.335	358	11.606	5.653	10,19	8.825	1.664	6,31	11,75	14,35	131
Almería	734	681	3.352	8.992	8,73	4.535	1.044	8,75	16,63	17,62	82
Cádiz	2.682	1.219	4.854	4.110	2,30	2.746	736	10,45	15,97	19,37	168
Lleida	3.171	97	7.810	458	2,53	2.499	531	10,67	15,19	25,87	91
Teruel	2.427	103	5.918	1.240	2,83	1.865	435	12,36	19,04	25,18	124

4. Viajeros, pernoctaciones, estancia media, capacidad, grado de ocupación y personal empleado de las zonas turísticas con mayor número de pernoctaciones

Zonas turísticas	Viajeros		Pernoctaciones			Capacidad		Grado de ocupación			Personal empleado
	Residentes en España	Residentes en el extranjero	Residentes en España	Residentes en el extranjero	Estancia media	Plazas estimadas	Apartamentos estimados	Por plazas	Por apartamentos	Por apartamentos fin de semana	
Isla de Tenerife	5.297	87.490	35.658	872.644	9,79	48.493	14.913	60,09	85,45	85,50	3.420
Isla de Gran Canaria	3.087	77.100	19.549	859.193	10,96	47.749	15.499	59,23	86,29	86,53	2.897
Isla de Lanzarote	5.322	60.826	37.127	555.804	8,96	35.826	10.584	53,07	81,83	82,19	2.487
Costa Blanca	6.975	15.403	37.138	211.165	11,10	49.739	10.674	16,10	32,91	33,85	1.469
Isla de Fuerteventura	2.352	22.330	14.973	224.354	9,70	17.245	5.291	44,29	72,98	73,90	918
Costa del Sol	9.365	27.687	30.694	197.987	6,17	32.650	8.156	22,58	38,62	41,59	1.918
Costa Barcelona	910	455	36.127	20.370	31,00	4.472	1.491	40,75	45,84	46,36	114
Barcelona	4.554	10.170	14.950	32.023	3,19	4.564	1.112	33,02	54,44	61,91	319
Isla de La Gomera	655	4.031	3.527	37.531	8,76	3.094	1.060	42,79	62,86	62,89	242
Isla de La Palma	1.232	3.251	6.310	34.059	9,00	2.699	994	48,23	66,78	65,66	263

5. Viajeros, pernoctaciones, estancia media, capacidad, grado de ocupación y personal empleado de los puntos turísticos con mayor número de pernoctaciones

Puntos turísticos	Viajeros		Pernoctaciones			Capacidad		Grado de ocupación			Personal empleado
	Residentes en España	Residentes en el extranjero	Residentes en España	Residentes en el extranjero	Estancia media	Plazas estimadas	Apartamentos estimados	Por plazas	Por apartamentos	Por apartamentos fin de semana	
San Bartolomé de Tirajana	2.119	42.841	12.636	520.199	11,85	30.587	9.829	56,04	85,88	86,14	1.777
Arona	1.056	36.592	10.407	390.653	10,65	19.977	6.219	64,59	87,10	86,71	1.455
Tías	3.208	34.114	20.913	313.677	8,97	19.553	6.074	54,71	81,54	81,92	1.170
Mogán	638	32.258	3.607	319.975	9,84	16.240	5.273	64,16	87,14	87,42	1.033
Adeje	1.518	28.385	10.472	264.727	9,20	15.463	4.287	56,80	87,58	87,77	930
Teguise	1.912	13.573	14.884	126.369	9,12	8.560	2.600	53,00	82,90	82,31	614
Benidorm	2.433	8.125	13.098	121.939	12,79	18.946	4.477	22,99	45,56	46,83	777
Puerto de la Cruz	2.067	8.879	11.919	104.889	10,67	6.039	2.521	62,35	81,38	81,48	488
Madrid	13.741	7.851	49.552	45.978	4,42	6.950	2.829	44,02	59,12	63,70	391
Oliva (Ia)	1.703	8.179	12.086	76.612	8,98	6.420	1.875	44,22	74,04	75,72	339

* Las provincias pertenecientes a comunidades autónomas uniprovinciales no se han incluido, al estar reflejadas en las tablas anteriores.

6. Viajeros y pernoctaciones según país de residencia

Países	Viajeros		Pernoctaciones	
	Total	%	Total	%
TOTAL	464.014	100,00	3.742.037	100,00
Residentes en España	122.139	26,32	508.787	13,60
Residentes en el extranjero	341.874	73,68	3.233.250	86,40
TOTAL residentes en el extranjero	341.874	100,00	3.233.250	100,00
TOTAL residentes en U.E. (sin España)	279.276	81,69	2.683.116	82,99
- Alemania	40.831	11,94	539.101	16,67
- Austria	2.107	0,62	22.755	0,70
- Bélgica	4.454	1,30	40.290	1,25
- Dinamarca	16.837	4,92	144.037	4,45
- Finlandia	19.061	5,58	178.675	5,53
- Francia	11.132	3,26	65.546	2,03
- Grecia	166	0,05	1.033	0,03
- Irlanda	10.709	3,13	84.373	2,61
- Italia	10.574	3,09	71.741	2,22
- Luxemburgo	431	0,13	4.692	0,15
- Países Bajos	18.550	5,43	207.196	6,41
- Polonia	3.681	1,08	23.279	0,72
- Portugal	1.786	0,52	8.553	0,26
- Reino Unido	99.704	29,16	938.704	29,03
- República Checa	663	0,19	5.632	0,17
- Suecia	33.539	9,81	310.510	9,60
- Resto de la UE	5.050	1,48	37.000	1,14
Noruega	26.606	7,78	305.256	9,44
Rusia	6.612	1,93	56.701	1,75
Suiza	2.930	0,86	28.282	0,87
Otros países europeos	3.609	1,06	29.847	0,92
Estados Unidos	4.566	1,34	25.864	0,80
Resto de América	6.035	1,77	41.450	1,28
Países africanos	3.497	1,02	15.293	0,47
Resto del mundo	8.744	2,56	47.440	1,47

Encuesta de ocupación en alojamientos turísticos (Campings)

Enero 2015

Datos provisionales

1. Viajeros, pernoctaciones y estancia media según categoría del establecimiento

Categoría	Viajeros			Pernoctaciones			Estancia media
	Total	Residentes en España	Residentes en el extranjero	Total	Residentes en España	Residentes en el extranjero	
TOTAL	108.669	62.457	46.213	938.523	189.564	748.959	8,64
Lujo y Primera	46.196	23.229	22.967	409.789	77.463	332.327	8,87
Segunda	54.940	32.947	21.993	509.405	99.995	409.410	9,27
Tercera	7.533	6.280	1.253	19.329	12.106	7.223	2,57
Tasa anual	13,65	20,81	5,22	4,66	20,21	1,34	-7,91
Tasa anual acumulada	13,65	20,81	5,22	4,66	20,21	1,34	-7,91

2. Establecimientos abiertos, capacidad, grado de ocupación y personal empleado según categoría del establecimiento

Categoría	Establecimientos abiertos estimados	Capacidad		Parcelas ocupadas	Grado de ocupación por parcelas	Grado de ocupación en f.semana	Personal empleado
		Plazas estimadas	Parcelas estimadas				
TOTAL	431	260.469	82.463	901.704	35,27	36,73	2.684
Lujo y Primera	118	108.053	33.405	362.301	34,99	36,23	1.250
Segunda	249	134.531	43.176	494.033	36,91	37,53	1.252
Tercera	65	17.885	5.881	45.370	24,88	34,10	181
Tasa anual	2,32	2,17	2,74	2,98	0,23	-0,52	3,73
Tasa anual acumulada	2,32	2,17	2,74	2,98	0,23	-0,52	3,73

3. Viajeros, pernoctaciones y estancia media según comunidades y ciudades autónomas

Comunidades y ciudades autónomas	Viajeros			Pernoctaciones			Estancia media
	Total	Residentes en España	Residentes en el extranjero	Total	Residentes en España	Residentes en el extranjero	
TOTAL	108.669	62.457	46.213	938.523	189.564	748.959	8,64
Andalucía	23.216	9.328	13.888	188.564	33.895	154.669	8,12
Aragón	5.311	4.698	613	13.400	12.468	932	2,52
Asturias, Principado de	336	182	154	608	345	263	1,81
Baleares, Illes	-	-	-	-	-	-	-
Canarias*	-	-	-	-	-	-	-
Cantabria*	-	-	-	-	-	-	-
Castilla y León	1.745	692	1.053	2.775	1.385	1.390	1,59
Castilla - La Mancha	850	653	197	1.515	1.200	314	1,78
Cataluña	28.758	23.846	4.912	81.572	50.076	31.497	2,84
Comunitat Valenciana	29.615	10.608	19.007	497.819	54.407	443.413	16,81
Extremadura	1.663	746	917	3.197	1.612	1.585	1,92
Galicia	155	96	59	305	181	124	1,97
Madrid, Comunidad de	5.785	5.045	740	16.769	15.472	1.297	2,90
Murcia, Región de	5.650	2.022	3.628	115.348	7.739	107.609	20,41
Navarra, Comunidad Foral de	1.869	1.599	271	4.347	4.010	337	2,33
País Vasco	714	420	295	2.320	1.724	596	3,25
Rioja, La	1.227	1.103	124	2.453	2.255	199	2,00
Ceuta	-	-	-	-	-	-	-
Melilla	-	-	-	-	-	-	-

* El tamaño de la muestra en estas comunidades no permite al INE facilitar los resultados desagregados para las mismas, con el fin de preservar el secreto estadístico. No obstante, en el total nacional están incluidos los datos correspondientes a dichas comunidades.

4. Establecimientos abiertos, capacidad, grado de ocupación y personal empleado según comunidades y ciudades autónomas

Comunidades y ciudades autónomas	Establecimientos abiertos estimados	Capacidad		Parcelas ocupadas	Grado de ocupación por parcelas	Grado de ocupación en fin de semana	Personal empleado
		Plazas estimadas	Parcelas estimadas				
TOTAL	431	260.469	82.463	901.704	35,27	36,73	2.684
Andalucía	95	53.665	17.051	137.835	26,08	27,90	568
Aragón	40	16.448	4.914	32.736	21,49	23,07	141
Asturias, Principado de	6	3.461	1.162	2.347	6,52	10,22	19
Balears, Illes	-	-	-	-	-	-	-
Canarias*	-	-	-	-	-	-	-
Cantabria*	-	-	-	-	-	-	-
Castilla y León	26	9.116	2.885	11.685	13,07	17,02	57
Castilla - La Mancha	11	3.531	969	4.158	13,84	15,88	29
Cataluña	68	48.578	15.087	139.946	29,92	33,54	473
Comunitat Valenciana	88	62.557	19.748	337.398	55,11	54,90	785
Extremadura	10	3.556	1.111	7.488	21,73	22,73	56
Galicia	16	5.712	1.957	2.118	3,49	3,16	51
Madrid, Comunidad de	18	16.466	5.502	78.694	46,14	44,53	162
Murcia, Región de	18	14.815	4.898	72.775	47,93	52,01	181
Navarra, Comunidad Foral de	9	4.866	1.423	11.602	26,30	28,42	49
País Vasco	10	5.654	1.741	10.152	18,81	28,89	38
Rioja, La	4	4.965	1.529	30.418	64,18	62,49	34
Ceuta	-	-	-	-	-	-	-
Melilla	-	-	-	-	-	-	-

5. Viajeros, pernoctaciones, estancia media, establecimientos, capacidad, grado de ocupación y personal empleado de las provincias con mayor número de pernoctaciones**

Provincias	Viajeros		Pernoctaciones		Estancia media	Establecimientos abiertos estimados	Parcelas estimadas	Grado de ocupación por parcelas	Personal empleado
	Residentes en España	Residentes en el extranjero	Residentes en España	Residentes en el extranjero					
Alicante\Alacant	2.601	10.892	23.981	314.998	25,12	34	9.138	70,62	410
Castellón\Castelló	2.305	5.792	12.178	90.327	12,66	31	5.834	40,84	220
Málaga	1.252	5.011	11.062	76.380	13,96	27	4.406	39,05	160
Valencia\València	5.702	2.322	18.247	38.088	7,02	23	4.776	42,88	155
Almería	907	2.438	7.565	38.798	13,86	15	2.347	33,93	91
Barcelona	8.197	2.367	19.910	20.117	3,79	16	4.928	26,22	159
Girona	7.989	2.067	13.956	9.456	2,33	25	4.518	28,14	174
Cádiz	632	2.295	1.568	18.452	6,84	13	3.343	20,38	102
Granada	1.469	2.162	3.088	14.625	4,88	19	2.370	18,84	94
Lleida	5.915	6	12.719	54	2,16	17	2.925	45,53	68
Huelva	3.693	810	8.016	4.122	2,70	9	2.687	19,33	54
Huesca	2.919	34	8.086	55	2,76	26	3.525	26,13	98
Tarragona	1.745	473	3.491	1.870	2,42	10	2.715	22,79	73
Teruel	1.661	16	2.706	167	1,71	9	949	5,62	24
Córdoba	699	445	1.333	1.067	2,10	4	931	12,58	24

**Las provincias pertenecientes a comunidades autónomas uniprovinciales no se han incluido, al estar reflejadas en las tablas anteriores

6. Viajeros, pernoctaciones, estancia media, establecimientos, capacidad, grado de ocupación y personal empleado de las zonas turísticas con mayor número de pernoctaciones

Zonas turísticas	Viajeros		Pernoctaciones		Estancia media	Establecimientos abiertos estimados	Parcelas estimadas	Grado de ocupación por parcelas	Personal empleado
	Residentes en España	Residentes en el extranjero	Residentes en España	Residentes en el extranjero					
Costa Blanca	1.284	8.197	10.168	269.221	29,47	26	6.940	76,87	348
Costa Cálida	840	3.164	3.425	100.390	25,93	9	3.798	53,93	146
Costa de Castellón	1.356	5.335	10.600	89.005	14,89	26	5.436	41,48	206
Costa del Sol	682	4.380	10.087	73.326	16,48	12	3.067	51,65	124
Costa Valencia	2.125	2.059	8.800	39.178	11,47	11	3.227	45,88	106
Costa de Almería	769	2.362	7.329	36.285	13,93	12	2.039	34,40	71
Costa Barcelona	3.738	2.348	10.807	20.081	5,07	5	3.561	17,93	107
Pirineus	14.855	32	29.476	38	1,98	34	5.162	46,71	151
Costa de la Luz de Cádiz	464	2.073	1.177	18.108	7,60	10	2.769	20,32	84
Costa Brava	2.253	2.041	3.715	9.431	3,06	12	2.890	20,63	117
Costa Tropical	278	1.157	1.082	11.287	8,62	6	1.035	25,01	34
Costa de la Luz de Huelva	3.095	774	6.845	2.921	2,52	4	1.959	15,52	29
Pirineo Aragonés	2.919	27	8.086	48	2,76	23	3.326	26,12	93
P.N. los Alcornocales	220	870	733	4.487	4,79	6	1.283	24,13	35
Costa Daurada	1.621	145	3.124	468	2,03	8	2.143	25,46	55

7. Viajeros, pernoctaciones, estancia media, establecimientos, capacidad, grado de ocupación y personal empleado de los puntos turísticos con mayor número de pernoctaciones

Puntos turísticos	Viajeros		Pernoctaciones		Estancia media	Establecimientos abiertos estimados	Parcelas estimadas	Grado de ocupación por parcelas	Personal empleado
	Residentes en España	Residentes en el extranjero	Residentes en España	Residentes en el extranjero					
Benidorm	480	4.391	4.583	148.002	31,00	9	3.758	78,43	154
Cartagena	156	1.544	1.468	61.689	31,00	3	2.537	42,34	95
Marbella	386	1.762	7.950	33.115	19,12	3	1.310	50,85	58
Mazarrón	143	1.323	1.081	31.157	21,99	3	874	79,14	35
Oliva	97	1.350	1.712	27.269	20,03	5	1.248	41,27	69
Benicasim/Benicàssim	122	1.070	2.082	22.418	20,55	3	833	56,05	34
Cabanes	62	529	485	23.624	31,00	3	964	42,70	46
Peníscola/Peñíscola	632	2.268	1.899	21.514	8,07	8	1.287	40,70	52
Vélez-Málaga	135	804	1.131	21.145	23,72	3	544	65,64	32
Campello (EI)	28	441	2.199	9.456	24,85	3	301	69,14	21
Motril	229	783	788	7.808	8,49	3	586	33,23	24
Tarifa	124	730	543	4.242	5,60	4	944	20,66	26

8. Viajeros y pernoctaciones según país de residencia

Países	Viajeros		Pernoctaciones	
	Total	%	Total	%
TOTAL	108.669	100,00	938.523	100,00
Residentes en España	62.457	57,47	189.564	20,20
Residentes en el extranjero	46.213	42,53	748.959	79,80
TOTAL residentes en el extranjero	46.213	100,00	748.959	100,00
TOTAL residentes en U.E. (sin España)	43.428	93,98	724.783	96,77
- Alemania	8.734	18,90	193.202	25,80
- Austria	552	1,19	5.715	0,76
- Bélgica	1.868	4,04	33.910	4,53
- Dinamarca	674	1,46	10.433	1,39
- Finlandia	525	1,14	9.183	1,23
- Francia	7.816	16,91	65.434	8,74
- Grecia	-	-	-	-
- Irlanda	507	1,10	4.845	0,65
- Italia	1.027	2,22	4.972	0,66
- Luxemburgo	125	0,27	1.606	0,21
- Países Bajos	6.169	13,35	99.128	13,24
- Polonia	221	0,48	5.211	0,70
- Portugal	126	0,27	785	0,10
- Reino Unido	13.263	28,70	262.755	35,08
- República Checa	185	0,40	1.027	0,14
- Suecia	1.319	2,85	25.248	3,37
- Resto de la UE	317	0,69	1.330	0,18
Noruega	318	0,69	6.137	0,82
Rusia	35	0,08	520	0,07
Suiza	1.445	3,13	13.716	1,83
Otros países europeos	86	0,19	366	0,05
Estados Unidos	117	0,25	370	0,05
Resto de América	114	0,25	625	0,08
Países africanos	81	0,17	126	0,02
Resto del mundo	588	1,27	2.316	0,31

Encuesta de ocupación en alojamientos turísticos (Alojamientos de turismo rural)

Enero 2015

Datos provisionales

1. Número de viajeros, pernoctaciones y estancia media según comunidades y ciudades autónomas

Comunidades y ciudades autónomas	Viajeros			Pernoctaciones			Estancia media
	Total	Residentes en España	Residentes en el extranjero	Total	Residentes en España	Residentes en el extranjero	
TOTAL	107.614	96.902	10.712	279.609	224.902	54.707	2,60
Andalucía	7.911	6.891	1.019	28.105	20.563	7.542	3,55
Aragón	6.255	6.124	131	19.589	19.243	346	3,13
Asturias, Principado de	3.270	3.261	9	7.502	7.493	9	2,29
Balears, Illes	2.007	752	1.255	7.217	1.582	5.635	3,60
Canarias	6.674	1.724	4.950	36.177	6.502	29.674	5,42
Cantabria	5.048	4.933	115	9.502	9.279	223	1,88
Castilla y León	23.448	22.711	737	50.016	48.291	1.726	2,13
Castilla-La Mancha	8.398	8.164	235	19.438	18.928	510	2,31
Cataluña	13.457	12.673	784	31.784	28.532	3.252	2,36
Comunitat Valenciana	5.190	4.777	412	16.709	13.605	3.104	3,22
Extremadura	5.994	5.798	195	11.232	10.749	483	1,87
Galicia	3.566	3.412	153	5.610	5.351	259	1,57
Madrid, Comunidad de	6.233	5.927	306	11.239	10.707	533	1,80
Murcia, Región de	2.344	2.227	118	5.171	4.673	498	2,21
Navarra, Comunidad Foral de	3.448	3.306	142	9.687	9.189	498	2,81
País Vasco	3.354	3.208	146	7.862	7.457	405	2,34
Rioja, La	1.018	1.012	5	2.769	2.758	11	2,72
Ceuta	-	-	-	-	-	-	-
Melilla	-	-	-	-	-	-	-
Tasa anual	17,71	18,49	11,06	25,01	30,27	7,23	6,21
Tasa anual acumulada	17,71	18,49	11,06	25,01	30,27	7,23	6,21

2. Alojamientos de turismo rural abiertos y plazas estimadas, grados de ocupación y personal empleado según comunidades y ciudades autónomas

Comunidades y ciudades autónomas	Nº de aloj. rurales abiertos estimados	Nº de plazas estimadas	Grado de ocupación			Personal empleado
			Por plazas	Por plazas en fin de semana	Por habitaciones	
TOTAL	14.111	126.328	7,12	12,94	9,30	18.999
Andalucía	1.453	12.227	7,41	11,53	11,58	2.007
Aragón	1.098	8.528	7,39	13,29	9,68	1.234
Asturias, Principado de	1.143	10.243	2,36	4,08	3,35	1.371
Balears, Illes	73	1.294	17,98	21,75	21,49	213
Canarias	584	3.635	31,82	29,20	48,56	829
Cantabria	260	4.111	7,44	16,51	8,53	425
Castilla y León	3.170	26.586	6,06	12,81	7,72	4.343
Castilla-La Mancha	1.365	11.955	5,24	11,27	6,16	1.715
Cataluña	1.845	14.792	6,92	14,57	7,69	2.502
Comunitat Valenciana	926	8.879	6,06	10,08	10,96	1.362
Extremadura	498	6.003	6,03	13,98	7,90	708
Galicia	389	4.758	3,80	7,46	4,27	547
Madrid, Comunidad de	244	3.579	10,11	21,16	13,94	453
Murcia, Región de	136	1.898	8,78	19,73	9,80	203
Navarra, Comunidad Foral de	574	4.254	7,32	15,10	7,56	684
País Vasco	248	2.609	9,70	15,39	11,75	276
Rioja, La	105	976	9,11	19,92	9,31	127
Ceuta	-	-	-	-	-	-
Melilla	-	-	-	-	-	-
Tasa anual	1,44	0,35	24,45	21,10	19,40	-0,39
Tasa anual acumulada	1,44	0,35	24,45	21,10	19,40	-0,39

3. Número de viajeros, pernoctaciones y estancia media de las provincias con mayor número de pernoctaciones¹

Provincias	Viajeros			Pernoctaciones			Estancia media
	Total	Residentes en España	Residentes en el extranjero	Total	Residentes en España	Residentes en el extranjero	
Santa Cruz de Tenerife	4.673	1.145	3.528	26.430	4.837	21.593	5,66
Ávila	5.977	5.754	223	15.080	14.637	442	2,52
Girona	5.365	4.792	573	12.664	10.988	1.676	2,36
Málaga	980	863	117	11.398	6.447	4.951	11,63
Huesca	2.877	2.786	91	10.782	10.573	209	3,75
Palmas, Las	2.001	579	1.423	9.746	1.665	8.081	4,87
Cáceres	4.937	4.803	133	9.339	9.019	320	1,89
Lleida	3.512	3.445	67	8.882	7.706	1.176	2,53
Segovia	4.435	4.334	101	8.154	7.871	283	1,84
Barcelona	3.391	3.327	64	7.855	7.661	194	2,32
Salamanca	3.353	3.159	194	6.419	6.143	276	1,91
Alicante\Alacant	1.584	1.237	347	6.396	3.462	2.935	4,04
Castellón\Castelló	1.947	1.947	-	6.378	6.378	-	3,28
Albacete	2.363	2.346	17	6.322	6.288	34	2,67
Teruel	2.222	2.183	39	5.606	5.551	55	2,52

4. Alojamientos de turismo rural abiertos y plazas estimadas, grados de ocupación y personal empleado de las provincias con mayor número de pernoctaciones¹

Provincias	Nº de aloj. rurales abiertos es-timados	Nº de plazas estimadas	Grado de ocupación			Personal empleado
			Por plazas	Por plazas en fin de semana	Por habita-ciones	
Santa Cruz de Tenerife	453	2.634	32,06	27,98	49,72	640
Ávila	782	5.680	8,55	17,17	12,88	1.161
Girona	633	5.238	7,78	16,00	8,41	979
Málaga	531	3.331	11,03	10,84	19,31	666
Huesca	580	4.260	8,14	13,88	9,74	639
Palmas, Las	131	1.001	31,21	32,41	45,40	189
Cáceres	418	5.048	5,97	14,00	7,72	575
Lleida	523	3.672	7,80	17,09	8,56	640
Segovia	384	3.501	7,49	16,50	8,21	552
Barcelona	470	3.991	6,33	13,69	7,05	644
Salamanca	461	3.571	5,79	11,71	7,03	568
Alicante\Alacant	192	1.898	10,85	16,11	19,32	263
Castellón\Castelló	443	3.872	5,31	9,39	9,54	586
Albacete	553	3.622	5,62	11,37	5,96	656
Teruel	320	2.639	6,84	14,02	11,32	380

¹Las provincias pertenecientes a comunidades autónomas uniprovinciales no se han incluido, al estar reflejadas en las tablas anteriores.

5. Viajeros, pernoctaciones, estancia media, capacidad y grados de ocupación de las zonas con mayor número de pernoctaciones

Zonas	Viajeros		Pernoctaciones			Capacidad		Grado de ocupación		
	Residentes en España	Residentes en el extranjero	Residentes en España	Residentes en el extranjero	Estancia media	Establecimientos	Plazas estimadas	Por plazas	Por plazas en fin de semana	Por habitaciones
Pirineus	6.167	347	14.527	1.847	2,51	764	5.738	9,18	19,99	9,89
Isla de Tenerife	893	2.334	2.023	11.261	4,12	111	1.129	37,35	34,37	51,19
P.Nacional Teide	702	1.864	1.602	8.941	4,11	76	833	40,03	35,85	55,51
Pirineo Aragonés	2.533	42	9.326	157	3,68	534	3.938	7,74	14,89	8,80
Pirineo Navarro	2.974	73	8.801	367	3,01	525	3.842	7,67	15,98	7,92
Isla de La Palma	199	722	2.405	6.703	9,89	235	945	31,08	24,93	55,33
Isla de Mallorca	537	1.180	1.214	5.454	3,88	66	1.183	18,17	21,20	21,86
Costa Brava	2.047	305	4.693	1.029	2,43	351	3.017	6,11	12,70	6,41
Isla Gran Canaria	396	808	1.112	4.574	4,72	104	675	26,90	28,34	42,68
P.Nacional Taburiente	145	491	1.273	4.218	8,63	141	570	31,09	26,49	57,22
Isla de La Gomera	48	450	268	3.292	7,14	69	411	27,66	25,78	41,62
P.Nacional Garajonay	48	450	268	3.292	7,14	69	411	27,66	25,78	41,62
Isla de Lanzarote	134	466	416	2.791	5,35	19	254	40,67	41,38	52,83
P.Natural Sierra de Grazalema	936	87	2.579	353	2,87	126	789	11,98	20,50	17,56
Costa Barcelona	1.255	43	2.597	151	2,12	127	1.009	8,75	16,13	9,66

6. Viajeros, pernoctaciones, estancia media, capacidad, grados de ocupación y personal empleado en la modalidad *casa rural* por comunidades y ciudades autónomas²

Comunidades y ciudades autónomas	Viajeros		Pernoctaciones			Capacidad		G. de ocupación		Personal empleado
	Residentes en España	Residentes en el extranjero	Residentes en España	Residentes en el extranjero	Estancia media	Establecimientos	Plazas estimadas	Por plazas	Por plazas en fin de semana	
TOTAL	65.034	6.279	165.077	35.804	2,82	12.191	95.598	6,77	12,44	15.506
Andalucía	6.891	1.019	20.563	7.542	3,55	1.453	12.227	7,41	11,53	2.007
Aragón	4.347	130	12.654	314	2,90	831	6.330	6,59	12,16	934
Asturias, Principado de	1.015	0	3.001	0	2,96	758	4.707	2,06	3,31	838
Balears, Illes	440	472	1.098	1.473	2,82	26	379	21,91	28,39	49
Canarias	635	2.438	4.091	17.618	7,06	554	2.783	25,10	22,06	669
Cantabria	1.616	7	3.014	7	1,86	129	1.846	5,27	11,84	177
Castilla y León	13.693	339	33.432	832	2,44	2.810	19.409	5,69	12,05	3.468
Castilla-La Mancha	7.931	234	18.532	508	2,33	1.337	11.441	5,36	11,51	1.682
Cataluña	12.673	784	28.532	3.252	2,36	1.845	14.792	6,92	14,57	2.502
Comunitat Valenciana	3.736	398	11.635	2.833	3,50	889	6.954	6,70	11,03	1.266
Extremadura	1.510	94	2.928	244	1,98	295	2.859	3,58	9,21	363
Galicia	2.442	126	3.929	209	1,61	285	3.366	3,96	7,61	368
Madrid, Comunidad de	891	35	2.849	35	3,12	76	732	12,68	25,20	104
Murcia, Región de	1.661	38	3.920	346	2,51	125	1.581	8,70	21,35	160
Navarra, Comunidad Foral de	3.306	142	9.189	498	2,81	574	4.254	7,32	15,10	684
País Vasco	1.235	19	2.951	83	2,42	99	961	10,14	16,17	108
Rioja, La	1.012	5	2.758	11	2,72	105	976	9,11	19,92	127
Ceuta	-	-	-	-	-	-	-	-	-	-
Melilla	-	-	-	-	-	-	-	-	-	-

² Para favorecer la comparabilidad de los datos entre comunidades autónomas (y dado que cada una tiene una regulación diferente sobre los alojamientos de turismo rural y sus características), se ha realizado una agrupación estadística de alojamientos similares en base a su ubicación, capacidad, etc.

Las variables que aparecen en la tabla son estimaciones realizadas con esos alojamientos recogidos en la modalidad *casa rural*.

7. Viajeros y pernoctaciones según país de residencia

	Viajeros		Pernoctaciones	
	Total	%	Total	%
TOTAL	107.614	100,00	279.609	100,00
Residentes en España	96.902	90,05	224.902	80,43
Residentes en el extranjero	10.712	9,95	54.707	19,57
TOTAL residentes en el extranjero	10.712	100,00	54.707	100,00
TOTAL residentes en U.E. (sin España)	9.261	86,46	50.653	92,59
- Alemania	3.287	30,69	26.253	47,99
- Bélgica	422	3,94	1.431	2,62
- Francia	1.210	11,29	4.367	7,98
- Italia	435	4,06	1.067	1,95
- Países Bajos	748	6,98	3.658	6,69
- Portugal	384	3,59	759	1,39
- Reino Unido	2.021	18,87	8.415	15,38
Suiza	153	1,43	668	1,22
Resto de Europa	1.228	11,47	6.410	11,72
Estados Unidos	305	2,85	730	1,34
Resto del mundo	518	4,83	948	1,73

Índice de Precios de Apartamentos Turísticos (IPAP). Base 2002 Enero 2015

Datos provisionales

Índice general nacional y desglose por tarifas

	Índice	Tasa de variación anual
TOTAL	110,97	6,26
Normal	108,23	4,00
Fin de semana	111,71	6,69
Tour-operadores y agencias de viajes	113,15	7,42

Índice general nacional y desglose por modalidades

	Índice	Tasa de variación anual
TOTAL	110,97	6,26
Estudio	110,03	6,16
Apartamentos de 2/4 plazas	110,90	7,15
Apartamentos de 4/6 plazas	113,01	1,91

Índice de Precios de Campings (IPAC). Base 2002

Enero 2015

Datos provisionales

Índice general nacional y desglose por tarifas

	Índice	Tasa de variación anual
TOTAL	143,08	0,06
Tarifa normal	139,35	0,33
Tarifa especial para estancias hasta un mes	126,20	-0,49
Tarifa especial para estancias superiores a un mes	145,57	-0,25
Tarifa bungalow*	99,98	-0,02

Índice general nacional y desglose por categorías

	Índice	Tasa de variación anual
TOTAL	143,08	0,06
Lujo y primera	152,45	-0,18
Segunda	137,80	0,22
Tercera	145,07	1,54

*Base 2014

Índice de Precios de Alojamientos de Turismo Rural (IPTR). Base 2002 Enero 2015

Datos provisionales

Índices generales de comunidades y ciudades autónomas y Total Nacional

	Índice	Tasa de variación anual
TOTAL	132,39	0,14
Andalucía	137,04	2,97
Aragón	159,80	4,62
Asturias, Principado de	133,41	1,34
Balears, Illes	107,68	8,73
Canarias	104,62	-0,59
Cantabria	163,25	0,56
Castilla y León	130,69	1,09
Castilla - La Mancha	125,13	5,09
Cataluña	139,33	-9,32
Comunitat Valenciana	132,10	2,15
Extremadura	100,01	1,49
Galicia	131,22	-0,80
Madrid, Comunidad de	137,51	2,08
Murcia, Región de	144,68	-8,40
Navarra, Comunidad Foral de	191,43	0,76
País Vasco	157,58	2,63
Rioja, La	147,84	-6,98
Ceuta	-	-
Melilla	-	-

Índice general nacional y desglose por tarifas

	Índice	Tasa de variación anual
TOTAL	132,39	0,14
Normal	132,66	0,43
Fin de semana	134,12	-0,03

Índice general nacional y desglose por modalidad de alquiler

	Índice	Tasa de variación anual
TOTAL	132,39	0,14
Uso compartido (alquiler por habitaciones)	115,14	1,15
Uso completo (alquiler vivienda completa)	140,70	-0,28