

27 de marzo de 2013

Encuestas de ocupación en alojamientos turísticos extrahoteleros
Febrero 2013. *Datos provisionales*

**Las pernoctaciones en alojamientos turísticos extrahoteleros
descienden un 2,0%¹ en febrero respecto al mismo mes de 2012**

Las pernoctaciones en alojamientos turísticos extrahoteleros (apartamentos, campings y alojamientos de turismo rural) superan los 4,7 millones en febrero, un 2,0% menos que en el mismo mes de 2012. Las pernoctaciones de residentes descienden un 8,4% y las de no residentes un 0,5%. La estancia media baja un 0,9% y se sitúa en 6,9 pernoctaciones por viajero.

Durante los dos primeros meses del año, las pernoctaciones disminuyen un 1,0% respecto al mismo periodo del año anterior.

Los viajeros y pernoctaciones en alojamientos turísticos colectivos extrahoteleros durante el mes de febrero son:

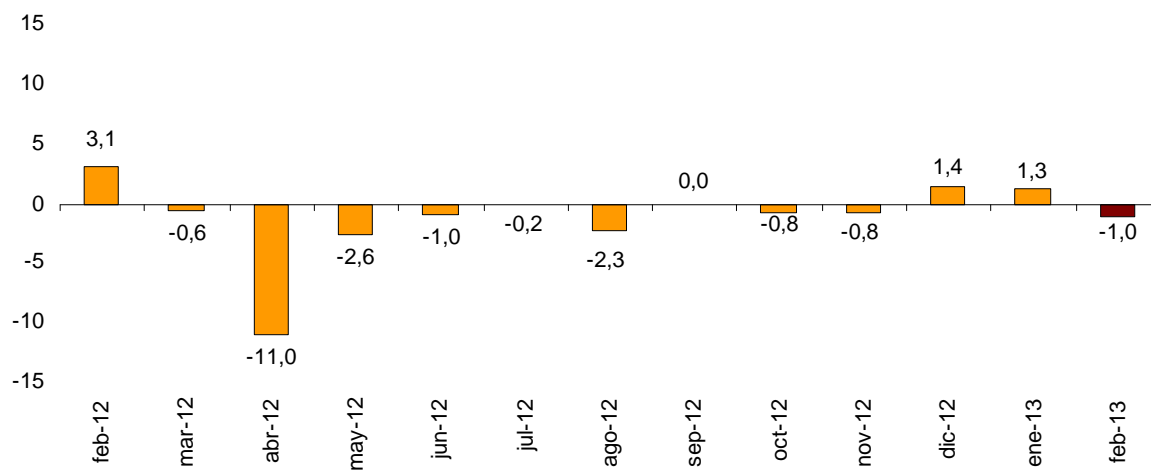
Febrero 2013	Viajeros	Pernoctaciones
Residentes en España	293.936	849.903
UE (sin España)	331.662	3.352.480
Resto del mundo	59.916	542.411
TOTAL	685.514	4.744.794

Apartamentos turísticos

Las pernoctaciones en apartamentos turísticos bajan un 1,0% en febrero. Las de residentes descienden un 4,4% y las de no residentes un 0,5%.

La estancia media se reduce un 2,8% respecto a febrero de 2012, situándose en 7,8 pernoctaciones por viajero.

**Tasa de variación anual de las pernoctaciones en apartamentos
turísticos en %**

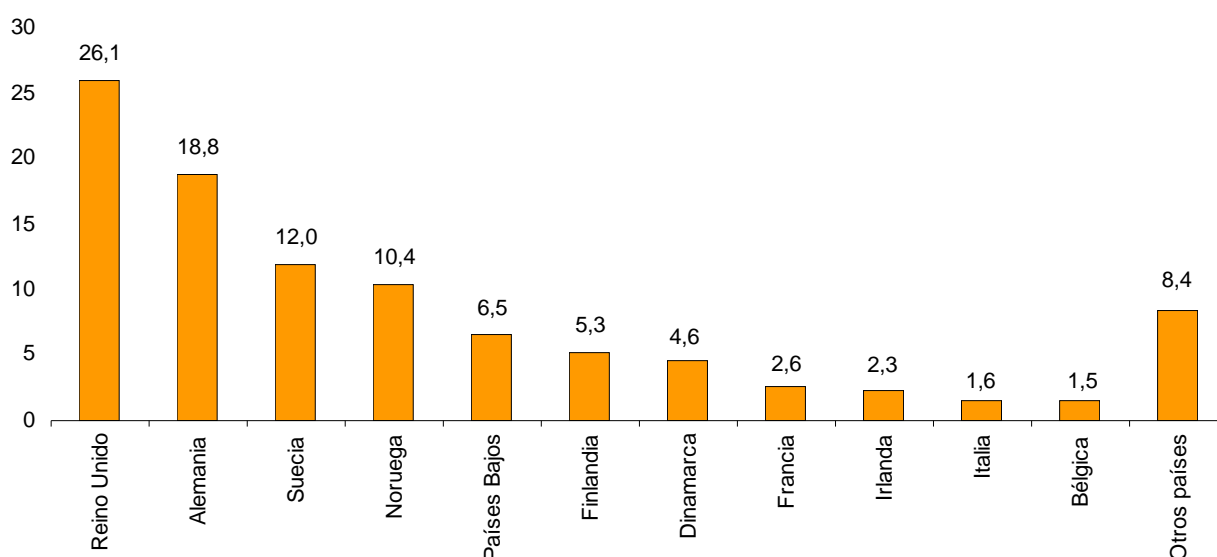


¹ Debido a la actualización en el directorio de alojamientos de Turismo Rural en la Región de Murcia, los datos publicados no son directamente comparables con los publicados el año pasado. Para salvar esta ruptura en las series se han calculado coeficientes de enlace que permiten comparar los datos entre distintos años. Los coeficientes se publican cada mes en la página web del INE, en la sección dedicada a esta operación estadística, en un apartado específico denominado coeficientes de enlace.

En febrero se ocupan el 36,0% de las plazas ofertadas por los apartamentos turísticos, un 1,0% menos que en el mismo mes de 2012. El grado de ocupación por plazas en fin de semana se sitúa en el 36,9%, con un descenso anual del 1,5%.

Las pernoctaciones de no residentes en apartamentos turísticos representan el 86,9% del total. Reino Unido es el principal mercado emisor, con 824.578 pernoctaciones, un 0,7% más que en febrero de 2012. El siguiente mercado emisor es Alemania, con 594.917 pernoctaciones, un 1,0% más.

Distribución porcentual de las pernoctaciones de no residentes en apartamentos turísticos de los 11 principales países de procedencia



Los destinos preferidos son Canarias, con un 2,4% menos de pernoctaciones, y Andalucía, con un 8,4% más. Canarias presenta el mayor grado de ocupación, con el 79,6% de los apartamentos ofertados.

Por zonas turísticas, la isla de Gran Canaria es el destino preferido, con más de un millón de pernoctaciones y una ocupación del 87,6%.

Los puntos turísticos con mayor número de pernoctaciones son San Bartolomé de Tirajana, Arona y Mogán.

Campings

Las pernoctaciones en campings registran en febrero un descenso anual del 0,8%. Las de residentes bajan un 6,6%, mientras que las de no residentes aumentan un 0,9%.

Se ocupan el 36,0% de las parcelas ofertadas, un 2,1% más. El grado de ocupación por parcelas en fin de semana alcanza el 36,8%, con un descenso anual del 0,7%.

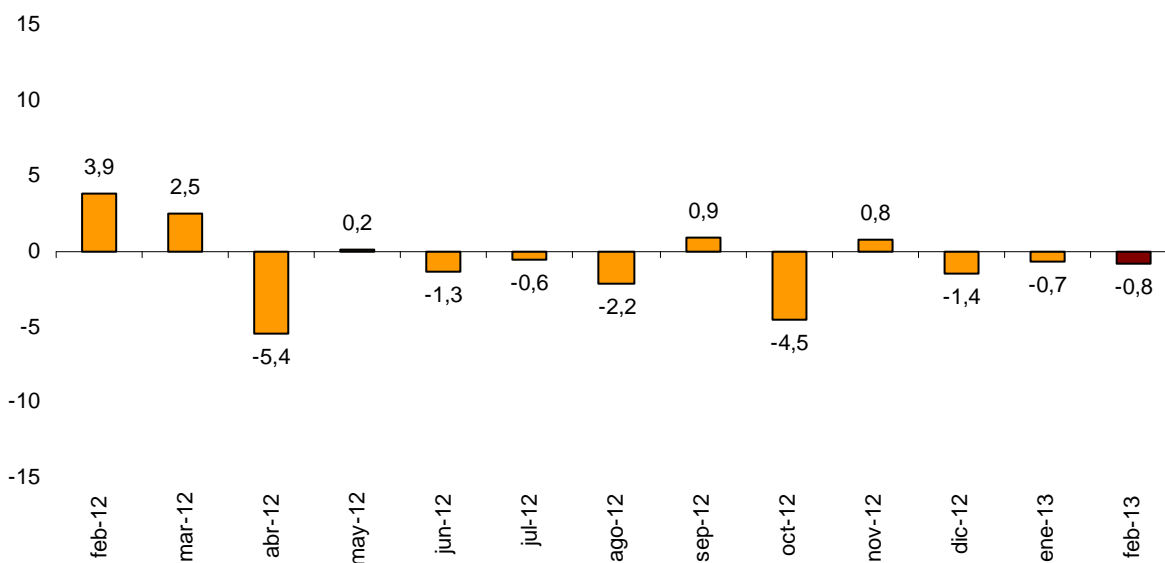
El 79,3% de las pernoctaciones en campings las realizan viajeros no residentes. Reino Unido es el principal mercado emisor, con el 34,2% de las pernoctaciones de no residentes, un 2,3% menos que en febrero de 2012.

Comunitat Valenciana es el destino preferido en campings, con 423.942 pernoctaciones, un 4,0% más. La Rioja alcanza el mayor grado de ocupación, con el 60,5% de las parcelas ofertadas.

Por zonas turísticas, la Costa Blanca es el destino preferido, con 242.407 pernoctaciones y una ocupación del 73,3% de las parcelas ofertadas.

Los puntos turísticos con más pernoctaciones son Benidorm, Cartagena y Marbella.

Tasa de variación anual de las pernoctaciones en campings en %

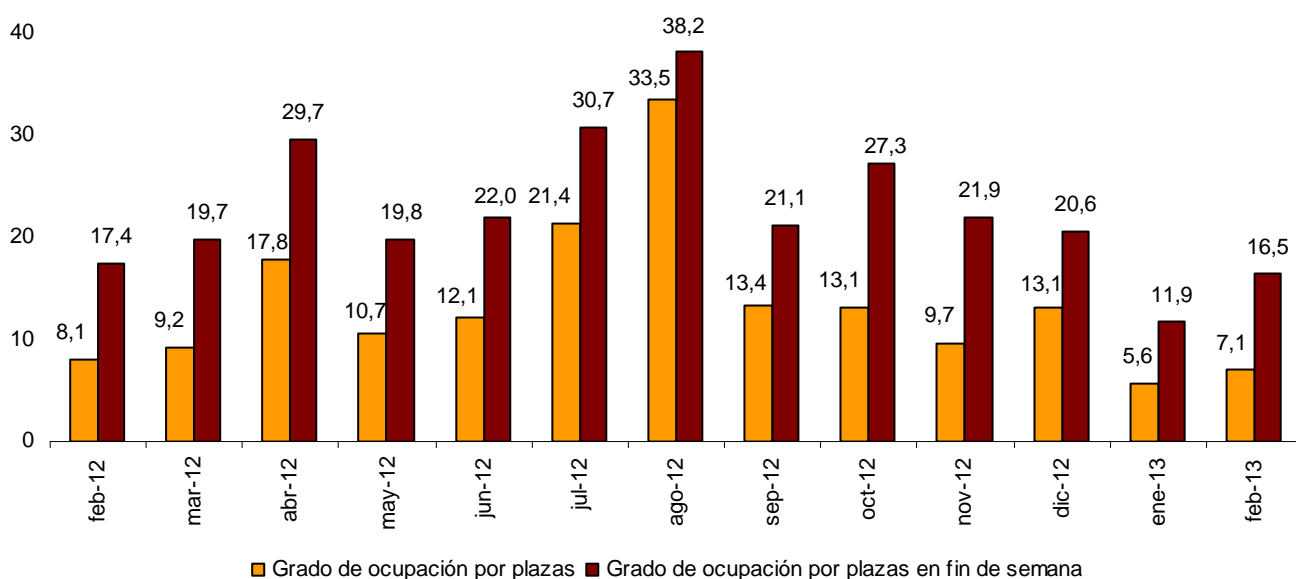


Alojamientos de turismo rural

Las pernoctaciones en alojamientos de turismo rural presentan un descenso anual del 17,2%¹ en febrero. Las de residentes bajan un 18,1% y las de no residentes un 13,9%.

En los alojamientos de turismo rural se ocupan el 7,1% de las plazas, con una disminución anual del 12,9%. El grado de ocupación en fin de semana se sitúa en el 16,5%, con una bajada del 6,0%.

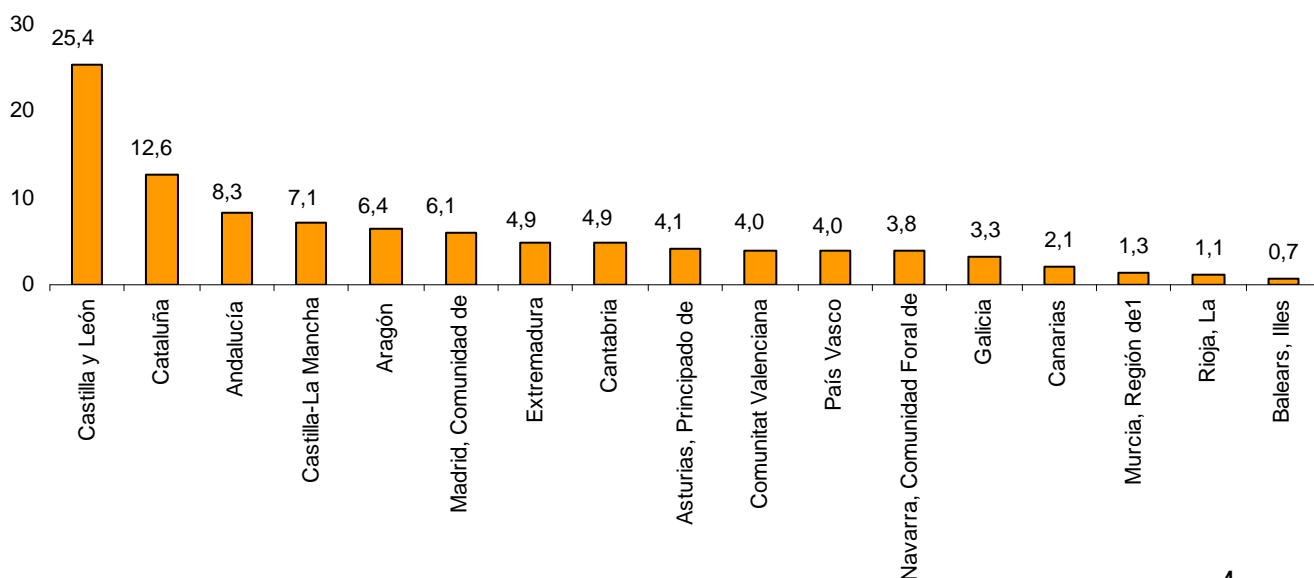
Grado de ocupación por plazas y por plazas en fin de semana



Castilla y León es el destino preferido, con 52.800 pernoctaciones, un 10,1% menos que en febrero de 2012. Canarias alcanza el mayor grado de ocupación, con el 30,9% de las plazas ofertadas.

Por zonas turísticas, la isla de Tenerife es el principal destino, con 13.221 pernoctaciones. El Parque Nacional del Teide alcanza la mayor ocupación, el 43,8% de las plazas ofertadas.

Distribución de las pernoctaciones de los viajeros residentes en España por Comunidades Autónomas de destino en %



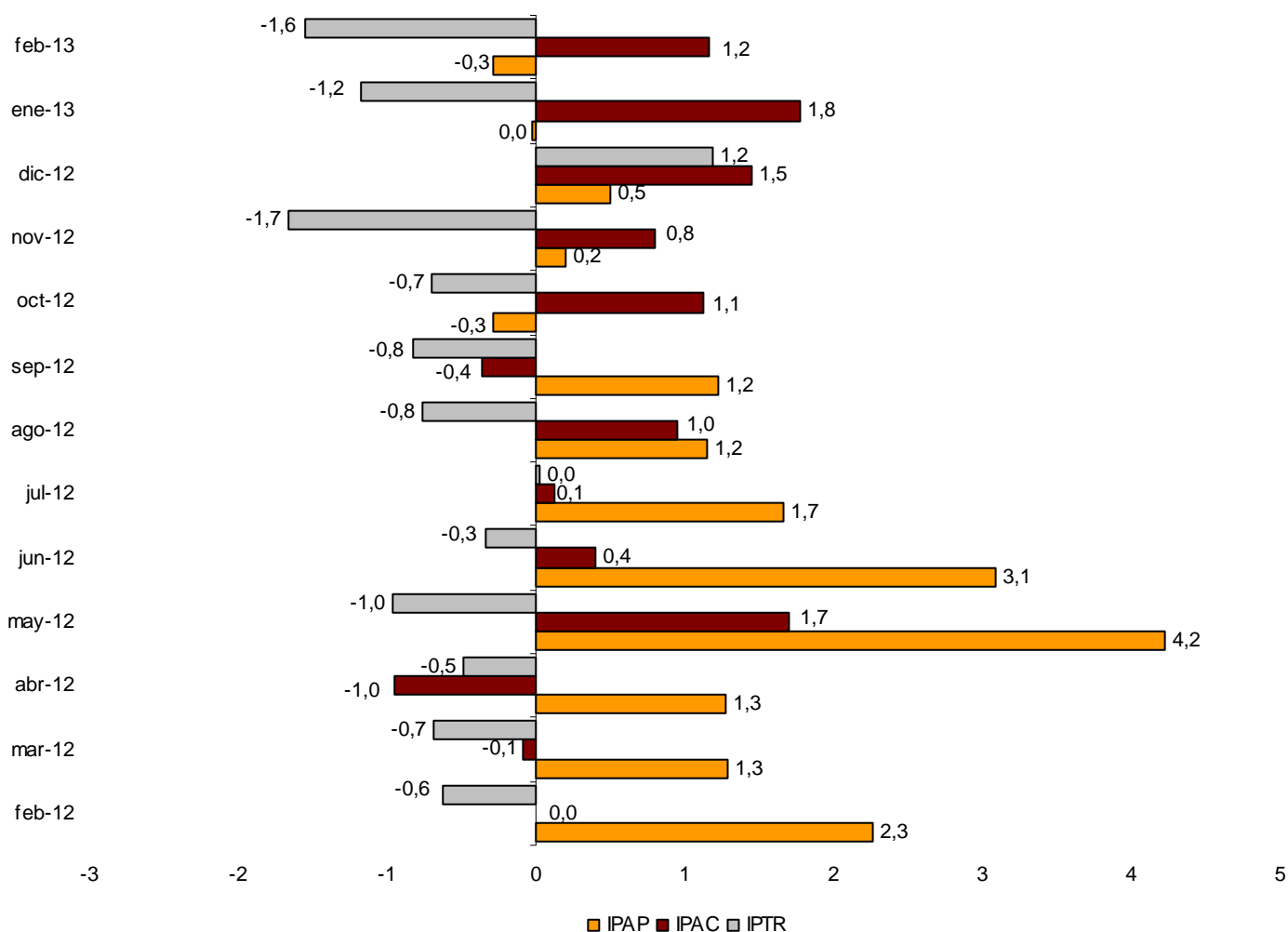
Índices de precios

El Índice de Precios de Apartamentos Turísticos (IPAP) registra un descenso anual de 0,3%. La tarifa *tour-operadores y agencias de viajes*, que tiene el mayor peso en la estructura de ponderaciones este mes (60,0%), no varía respecto a febrero 2012.

El Índice de Precios de Campings (IPAC) registra un incremento del 1,2% en tasa anual. La tarifa *normal*, que tiene el mayor peso en la estructura de ponderaciones en febrero (50,8%), desciende un 0,4%.

El Índice de Precios de Alojamientos de Turismo Rural (IPTR) registra un descenso del 1,6% en febrero. La tarifa *fin de semana*, que supone el 71,2% del peso total, baja un 1,3%.

Índices de precios. Tasas de variación interanual



Evolución de los viajeros y las pernoctaciones en todos los alojamientos turísticos colectivos españoles

Las pernoctaciones en todos los alojamientos turísticos colectivos españoles (hoteles, apartamentos, campings y alojamientos de turismo rural) registran un descenso del 6,2%¹ en febrero respecto al mismo mes del año anterior.

Las pernoctaciones de residentes bajan un 14,4% y las de no residentes, un 1,4%.

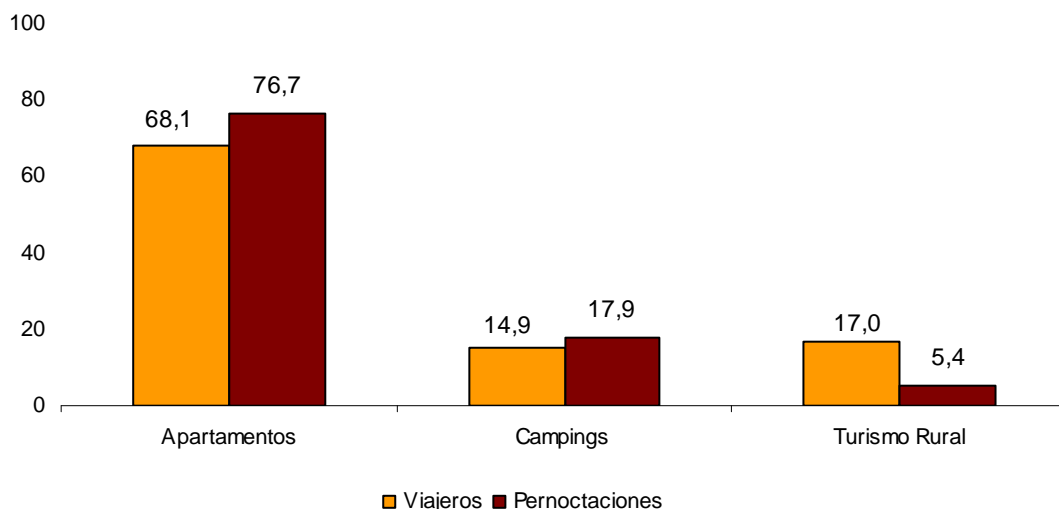
La estancia media aumenta un 1,6% y se sitúa en 3,5 pernoctaciones por viajero.

Los viajeros y pernoctaciones en alojamientos turísticos colectivos son:

Febrero 2013	Apartamentos	Campings	T. Rural	Extrahotelero	Hoteles	Total
Viajeros	466.729	102.349	116.437	685.515	4.349.766	5.035.281
Residentes	123.572	65.266	105.098	293.936	2.535.554	2.829.490
No residentes	343.157	37.082	11.339	391.578	1.814.212	2.205.790
Pernoctaciones	3.639.063	849.951	255.779	4.744.793	13.074.533	17.819.326
Residentes	475.634	176.065	198.204	849.903	5.238.466	6.088.369
No residentes	3.163.429	673.887	57.575	3.894.891	7.836.067	11.730.958

Del total de las pernoctaciones realizadas en alojamientos turísticos colectivos en el mes de febrero, un 73% corresponde a hoteles y un 27% a alojamientos turísticos extrahoteleros.

Distribución de viajeros y pernoctaciones por modalidad sobre el total de alojamientos extrahoteleros en %



Los principales mercados emisores en el conjunto de alojamientos turísticos reglados son el alemán (con el 23,2% del total de pernoctaciones de no residentes), el británico (23,1%) y el holandés (5,6%).

Canarias es el destino preferido, con más de 7,3 millones de pernoctaciones (un 3,2% menos que en febrero de 2012). Le siguen Andalucía, con más de 2,4 millones (un 7,5% menos), y Cataluña, con más de 1,9 millones (un 8,3% menos).

Más información en **INEbase** – www.ine.es Todas las notas de prensa en: www.ine.es/prensa/prensa.htm

Gabinete de prensa: Teléfonos: 91 583 93 63 / 94 08 – Fax: 91 583 90 87 - gprensa@ine.es

Área de información: Teléfono: 91 583 91 00 – Fax: 91 583 91 58 – www.ine.es/infoine

Encuesta de ocupación en alojamientos turísticos (Apartamentos turísticos)

Febrero 2013 Datos provisionales

1. Viajeros, pernoctaciones y estancia media según comunidades y ciudades autónomas

Comunidades y ciudades autónomas	Viajeros			Pernoctaciones			Estancia media
	Total	Residentes en España	Residentes en el extranjero	Total	Residentes en España	Residentes en el extranjero	
TOTAL	466.729	123.572	343.157	3.639.063	475.634	3.163.429	7,80
Andalucía	55.359	23.371	31.988	283.281	60.312	222.969	5,12
Aragón	9.245	8.528	717	28.379	25.611	2.768	3,07
Asturias, Principado de	647	563	84	3.050	2.812	238	4,71
Balears, Illes	3.159	701	2.458	25.188	2.444	22.744	7,97
Canarias	289.016	28.250	260.766	2.716.572	141.920	2.574.652	9,40
Cantabria	1.076	939	137	4.630	4.030	600	4,30
Castilla y León	3.840	3.463	377	10.977	9.695	1.282	2,86
Castilla - La Mancha	1.989	1.916	74	10.891	5.791	5.099	5,47
Cataluña	28.928	15.842	13.086	151.026	89.570	61.456	5,22
Comunitat Valenciana	35.748	14.482	21.266	250.890	44.301	206.589	7,02
Extremadura	1.610	1.449	161	3.107	2.753	355	1,93
Galicia	2.568	2.115	453	6.762	5.499	1.263	2,63
Madrid, Comunidad de	25.543	15.296	10.247	102.067	54.677	47.391	4,00
Murcia, Región de	2.032	1.226	807	21.951	9.015	12.936	10,80
Navarra, Comunidad Foral de	2.310	2.172	139	8.742	8.087	655	3,78
País Vasco	1.660	1.332	328	7.480	5.316	2.164	4,51
Rioja, La	1.998	1.928	70	4.069	3.801	268	2,04
Ceuta	-	-	-	-	-	-	-
Melilla	-	-	-	-	-	-	-
Tasa interanual	1,86	3,84	1,16	-1,03	-4,40	-0,50	-2,83
Tasa interanual acumulada	0,23	-0,75	0,55	0,15	-6,69	1,21	-0,08

2. Capacidad, grado de ocupación, personal empleado según comunidades y ciudades autónomas

Comunidades y ciudades autónomas	Capacidad		Grado de ocupación				Personal empleado
	Plazas estimadas	Apartamentos estimados	Por plazas	Por plazas en fin de semana	Por apartamentos	Por apartamentos en fin de semana	
TOTAL	360.006	100.542	35,95	36,86	58,61	59,65	18.432
Andalucía	47.733	12.389	21,23	22,73	35,57	37,57	2.397
Aragón	6.052	1.416	16,71	24,64	22,99	30,77	438
Asturias, Principado de	2.606	680	4,18	5,12	7,03	7,92	160
Balears, Illes	3.662	996	24,56	24,20	44,76	41,89	293
Canarias	176.259	55.281	54,76	54,64	79,64	79,70	10.052
Cantabria	2.419	718	6,84	8,73	14,24	16,97	141
Castilla y León	3.678	777	10,64	14,13	19,59	23,53	337
Castilla - La Mancha	4.641	1.209	8,38	10,95	16,94	20,42	379
Cataluña	24.500	5.999	22,00	24,77	39,50	42,24	1.071
Comunitat Valenciana	65.233	13.881	13,73	15,02	28,01	30,34	1.530
Extremadura	1.634	381	6,78	9,39	10,44	15,02	138
Galicia	2.975	841	8,12	8,92	16,93	16,71	173
Madrid, Comunidad de	8.208	3.520	44,11	46,11	58,40	59,12	576
Murcia, Región de	6.243	1.445	12,56	13,47	27,24	28,04	210
Navarra, Comunidad Foral de	1.783	403	17,47	18,20	32,22	32,97	403
País Vasco	1.389	382	19,21	22,54	40,33	41,95	64
Rioja, La	992	224	14,60	26,62	19,81	33,77	70
Ceuta	-	-	-	-	-	-	-
Melilla	-	-	-	-	-	-	-
Tasa interanual	3,55	3,84	-0,96	-1,49	-1,41	-1,63	1,48
Tasa interanual acumulada	3,81	4,03	-1,67	-1,66	-1,37	-1,59	1,92

3. Viajeros, pernoctaciones, estancia media, capacidad, grado de ocupación y personal empleado de las provincias con mayor número de pernoctaciones*

Provincias	Viajeros		Pernoctaciones			Capacidad		Grado de ocupación			Personal empleado
	Residentes en España	Residentes en el extranjero	Residentes en España	Residentes en el extranjero	Estancia media	Plazas estimadas	Apartamentos estimados	Por plazas	Por apartamentos	Por apartamentos fin de semana	
Palmas, Las	17.455	169.718	92.347	1.707.742	9,62	119.688	37.676	53,45	79,30	79,17	6.168
Santa Cruz de Tenerife	10.795	91.049	49.573	866.910	9,00	56.572	17.606	57,53	80,37	80,84	3.885
Alicante\Alacant	9.559	18.339	28.372	188.590	7,78	50.565	10.923	15,32	30,90	33,31	1.220
Málaga	6.320	22.075	19.822	175.652	6,88	27.991	6.917	25,04	43,88	44,22	1.556
Barcelona	8.400	11.308	69.997	52.162	6,20	10.648	3.066	40,94	64,96	66,53	533
Sevilla	6.095	4.102	15.879	13.510	2,88	4.291	1.398	24,38	41,25	45,10	198
Valencia\València	3.383	2.541	11.402	11.266	3,83	7.502	1.597	10,74	23,80	24,80	219
Granada	5.407	2.190	13.383	9.226	2,98	4.065	1.119	19,75	25,93	32,23	261
Almería	1.301	1.011	2.227	13.749	6,91	4.462	1.102	12,79	22,20	22,95	68
Girona	2.860	1.335	8.256	6.957	3,63	9.993	2.122	5,44	11,07	13,77	339
Huesca	4.411	345	13.478	895	3,02	3.556	791	14,40	18,07	24,87	267
Cádiz	1.814	1.769	3.772	8.192	3,34	2.967	859	14,40	17,80	25,04	147
Lleida	3.908	303	10.201	1.469	2,77	2.425	500	17,19	22,77	32,88	144
Castellón\Castelló	1.540	386	4.526	6.733	5,85	7.166	1.360	5,61	9,72	12,99	92
Teruel	2.716	10	8.552	465	3,31	1.651	390	19,45	23,55	35,49	107

4. Viajeros, pernoctaciones, estancia media, capacidad, grado de ocupación y personal empleado de las zonas turísticas con mayor número de pernoctaciones

Zonas turísticas	Viajeros		Pernoctaciones			Capacidad		Grado de ocupación			Personal empleado
	Residentes en España	Residentes en el extranjero	Residentes en España	Residentes en el extranjero	Estancia media	Plazas estimadas	Apartamentos estimados	Por plazas	Por apartamentos	Por apartamentos fin de semana	
Isla de Gran Canaria	8.744	93.327	45.282	1.018.172	10,42	62.244	20.293	60,72	87,63	87,71	3.036
Isla de Tenerife	7.077	85.158	37.031	803.474	9,11	49.804	15.285	59,96	84,33	84,87	3.374
Isla de Lanzarote	6.077	56.495	35.979	489.973	8,41	39.989	11.947	46,76	71,70	71,51	2.319
Costa Blanca	9.023	17.963	26.628	184.255	7,81	47.897	10.407	15,72	31,56	33,94	1.176
Isla de Fuerteventura	2.634	19.896	11.087	199.596	9,35	17.455	5.435	42,85	64,87	64,13	813
Costa del Sol	5.754	21.953	18.475	174.893	6,98	26.778	6.586	25,79	45,31	45,56	1.501
Catalunya Central	238	47	45.459	8.407	28,00	2.486	902	77,38	87,93	88,46	46
Barcelona	5.514	9.802	9.261	34.186	2,84	4.192	1.053	36,93	65,48	65,03	344
Isla de La Palma	2.390	3.054	7.066	36.350	7,97	3.240	1.126	47,16	56,99	56,07	255
Isla de La Gomera	1.164	2.813	4.606	26.947	7,93	3.135	1.084	35,91	55,98	56,17	232

5. Viajeros, pernoctaciones, estancia media, capacidad, grado de ocupación y personal empleado de los puntos turísticos con mayor número de pernoctaciones

Puntos turísticos	Viajeros		Pernoctaciones			Capacidad		Grado de ocupación			Personal empleado
	Residentes en España	Residentes en el extranjero	Residentes en España	Residentes en el extranjero	Estancia media	Plazas estimadas	Apartamentos estimados	Por plazas	Por apartamentos	Por apartamentos fin de semana	
San Bartolomé de Tirajana	7.344	60.894	38.637	667.179	10,34	42.009	13.267	59,69	91,03	91,05	1.934
Arona	1.175	35.867	5.814	342.295	9,40	20.748	6.450	59,88	82,12	82,02	1.370
Mogán	591	29.653	4.361	332.258	11,13	18.866	6.393	63,47	82,83	83,15	996
Tías	2.995	30.545	15.751	263.441	8,32	20.350	6.330	48,80	74,50	75,01	983
Adeje	1.492	24.783	8.489	242.954	9,57	14.949	4.246	59,75	87,37	87,82	974
Teguise	2.706	13.032	17.033	115.124	8,40	11.576	3.496	40,61	63,47	62,89	745
Puerto de la Cruz	3.536	7.855	19.730	101.995	10,69	6.981	2.645	61,88	85,25	86,69	505
Benidorm	1.530	9.792	8.589	95.003	9,15	15.792	3.887	23,43	43,90	45,49	547
Madrid	15.079	10.303	52.032	45.914	3,86	7.552	3.251	45,97	60,27	61,41	512
Yaiza	268	10.166	1.487	81.670	7,97	5.655	1.515	52,01	80,67	78,71	335

* Las provincias pertenecientes a comunidades autónomas uniprovinciales no se han incluido, al estar reflejadas en las tablas anteriores.

6. Viajeros y pernoctaciones según país de residencia

Países	Viajeros		Pernoctaciones	
	Total	%	Total	%
TOTAL	466.729	100,00	3.639.063	100,00
Residentes en España	123.572	26,48	475.634	13,07
Residentes en el extranjero	343.157	73,52	3.163.429	86,93
TOTAL residentes en el extranjero	343.157	100,00	3.163.429	100,00
TOTAL residentes en U.E. (sin España)	286.094	83,37	2.649.274	83,75
- Alemania	45.164	13,16	594.917	18,81
- Austria	1.940	0,57	24.916	0,79
- Bélgica	4.842	1,41	46.369	1,47
- Dinamarca	14.340	4,18	144.954	4,58
- Finlandia	18.859	5,50	166.920	5,28
- Francia	13.049	3,80	80.842	2,56
- Grecia	277	0,08	1.308	0,04
- Irlanda	10.642	3,10	72.622	2,30
- Italia	7.148	2,08	50.336	1,59
- Luxemburgo	458	0,13	5.107	0,16
- Países Bajos	19.732	5,75	206.729	6,53
- Polonia	1.877	0,55	12.636	0,40
- Portugal	2.163	0,63	8.619	0,27
- Reino Unido	100.028	29,15	824.578	26,07
- República Checa	880	0,26	5.671	0,18
- Suecia	41.626	12,13	379.812	12,01
- Resto de la UE	3.068	0,89	22.937	0,73
Noruega	27.906	8,13	328.106	10,37
Otros países europeos	10.629	3,10	81.749	2,58
Estados Unidos	2.621	0,76	11.775	0,37
Resto de América	4.580	1,33	40.936	1,29
Países africanos	2.013	0,59	7.480	0,24
Resto del mundo	9.315	2,71	44.110	1,39

Encuesta de ocupación en alojamientos turísticos

(Campings)

Febrero 2013

Datos provisionales

1. Viajeros, pernoctaciones y estancia media según categoría del establecimiento

Categoría	Viajeros			Pernoctaciones			Estancia media
	Total	Residentes en España	Residentes en el extranjero	Total	Residentes en España	Residentes en el extranjero	
TOTAL	102.349	65.266	37.082	849.951	176.065	673.887	8,30
Lujo y Primera	42.543	23.314	19.229	394.315	72.484	321.830	9,27
Segunda	50.729	34.637	16.092	429.270	87.879	341.391	8,46
Tercera	9.077	7.315	1.762	26.367	15.701	10.666	2,90
Tasa interanual	0,28	-5,75	13,01	-0,76	-6,62	0,89	-1,04
Tasa interanual acumulada	-2,44	-9,59	11,36	-0,74	-6,73	0,89	1,74

2. Establecimientos abiertos, capacidad, grado de ocupación y personal empleado según categoría del establecimiento

Categoría	Establecimientos abiertos estimados	Capacidad		Parcelas ocupadas	Grado de ocupación por parcelas	Grado de ocupación en f.semana	Personal empleado
		Plazas estimadas	Parcelas estimadas				
TOTAL	452	274.612	86.633	872.048	35,95	36,81	2.622
Lujo y Primera	126	115.063	35.815	355.414	35,44	36,34	1.160
Segunda	251	139.429	44.390	452.672	36,42	36,51	1.250
Tercera	75	20.120	6.427	63.962	35,54	40,61	212
Tasa interanual	-1,44	-3,79	-3,64	-5,05	2,06	-0,68	-2,61
Tasa interanual acumulada	-0,78	-2,92	-2,52	-3,83	0,47	-1,76	-2,63

3. Viajeros, pernoctaciones y estancia media según comunidades y ciudades autónomas

Comunidades y ciudades autónomas	Viajeros			Pernoctaciones			Estancia media
	Total	Residentes en España	Residentes en el extranjero	Total	Residentes en España	Residentes en el extranjero	
TOTAL	102.349	65.266	37.082	849.951	176.065	673.887	8,30
Andalucía	22.591	9.282	13.309	178.956	31.188	147.768	7,92
Aragón	5.028	4.437	591	11.964	11.049	915	2,38
Asturias, Principado de	481	419	62	941	844	97	1,96
Baleares, Illes	-	-	-	-	-	-	-
Canarias	1.166	998	168	8.021	2.730	5.291	6,88
Cantabria	339	339	-	566	566	-	1,67
Castilla y León	2.517	1.040	1.477	3.923	2.058	1.865	1,56
Castilla - La Mancha	917	663	254	1.625	1.231	394	1,77
Cataluña	27.133	24.422	2.711	76.570	53.404	23.166	2,82
Comunitat Valenciana	24.527	10.891	13.636	423.942	37.637	386.305	17,28
Extremadura	1.165	604	561	1.945	1.123	822	1,67
Galicia	188	145	42	336	225	111	1,79
Madrid, Comunidad de	7.224	6.208	1.016	20.155	17.241	2.914	2,79
Murcia, Región de	4.297	1.677	2.620	110.269	7.120	103.148	25,66
Navarra, Comunidad Foral de	1.893	1.795	97	4.510	4.384	126	2,38
País Vasco	1.252	1.023	229	3.061	2.671	390	2,44
Rioja, La	1.630	1.322	308	3.169	2.593	576	1,94
Ceuta	-	-	-	-	-	-	-
Melilla	-	-	-	-	-	-	-

4. Establecimientos abiertos, capacidad, grado de ocupación y personal empleado según comunidades y ciudades autónomas

Comunidades y ciudades autónomas	Establecimientos abiertos estimados	Capacidad		Parcelas ocupadas	Grado de ocupación por parcelas	Grado de ocupación en fin de semana	Personal empleado
		Plazas estimadas	Parcelas estimadas				
TOTAL	452	274.612	86.633	872.048	35,95	36,81	2.622
Andalucía	104	59.248	19.127	132.155	24,68	25,10	589
Aragón	38	16.355	4.884	30.685	22,44	23,74	167
Asturias, Principado de	7	4.038	1.221	5.244	15,34	23,23	19
Baleares, Illes	-	-	-	-	-	-	-
Canarias	5	3.704	1.245	6.418	18,41	22,09	22
Cantabria	7	2.952	926	11.727	45,21	45,43	17
Castilla y León	26	9.430	2.900	11.329	13,95	14,15	63
Castilla - La Mancha	14	4.539	1.375	11.756	30,53	31,27	35
Cataluña	76	54.110	16.579	155.276	33,45	37,22	469
Comunitat Valenciana	83	61.487	19.343	297.250	54,88	54,86	670
Extremadura	7	2.683	897	4.762	18,97	20,79	41
Galicia	18	5.173	1.724	3.781	7,83	7,91	57
Madrid, Comunidad de	20	17.671	5.938	76.490	46,01	44,37	176
Murcia, Región de	18	14.232	4.725	63.991	48,37	48,01	138
Navarra, Comunidad Foral de	12	6.887	1.844	13.511	26,16	25,51	69
País Vasco	11	5.762	1.813	12.248	24,12	31,61	41
Rioja, La	7	6.342	2.091	35.424	60,49	60,75	49
Ceuta	-	-	-	-	-	-	-
Melilla	-	-	-	-	-	-	-

5. Viajeros, pernoctaciones, estancia media, establecimientos, capacidad, grado de ocupación y personal empleado de las provincias con mayor número de pernoctaciones*

Provincias	Viajeros		Pernoctaciones		Estancia media	Establecimientos abiertos estimados	Parcelas estimadas	Grado de ocupación por parcelas	Personal empleado
	Residentes en España	Residentes en el extranjero	Residentes en España	Residentes en el extranjero					
Alicante\Alacant	2.045	7.473	12.650	265.797	28,00	31	8.873	66,94	330
Castellón\Castelló	2.833	4.669	11.355	87.658	13,20	29	5.687	44,82	182
Málaga	1.282	4.921	7.850	74.144	13,22	27	4.640	38,17	155
Valencia\València	6.012	1.495	13.632	32.850	6,19	23	4.782	44,50	157
Barcelona	11.646	1.524	24.838	18.568	3,30	22	6.137	28,54	196
Almería	765	1.962	6.721	34.676	15,18	19	2.659	32,47	90
Cádiz	1.479	2.291	3.579	17.409	5,57	13	3.151	21,83	98
Granada	1.950	2.014	3.682	14.437	4,57	21	2.554	17,21	99
Girona	6.150	342	13.607	1.883	2,39	20	3.684	31,41	108
Huelva	2.298	637	6.502	4.916	3,89	7	3.917	17,02	74
Lleida	4.254	15	10.818	187	2,58	20	3.391	47,64	76
Tarragona	2.373	830	4.141	2.528	2,08	14	3.367	30,33	88
Huesca	3.142	9	6.523	79	2,10	26	3.649	25,04	131
Córdoba	1.027	586	2.040	968	1,86	6	1.037	16,35	30
Teruel	1.164	48	2.574	227	2,31	8	797	9,03	17

*Las provincias pertenecientes a comunidades autónomas uniprovinciales no se han incluido, al estar reflejadas en las tablas anteriores

6. Viajeros, pernoctaciones, estancia media, establecimientos, capacidad, grado de ocupación y personal empleado de las zonas turísticas con mayor número de pernoctaciones

Zonas turísticas	Viajeros		Pernoctaciones		Estancia media	Establecimientos abiertos estimados	Parcelas estimadas	Grado de ocupación por parcelas	Personal empleado
	Residentes en España	Residentes en el extranjero	Residentes en España	Residentes en el extranjero					
Costa Blanca	1.321	5.268	10.445	231.962	28,00	25	6.764	73,29	310
Costa Cálida	845	2.208	3.749	93.662	28,00	10	3.939	49,48	118
Costa de Castellón	1.698	4.383	9.416	86.721	15,81	25	5.365	44,84	171
Costa del Sol	642	3.628	6.732	71.108	18,23	13	3.326	48,94	116
Costa Valencia	2.294	1.631	5.730	33.251	9,93	10	3.052	47,19	103
Costa de Almería	633	1.922	6.427	31.972	15,03	13	2.205	33,82	69
Costa Barcelona	6.159	1.516	13.302	18.479	4,14	7	4.404	17,86	123
Pirineus	12.580	51	29.679	72	2,36	37	5.440	47,02	148
Costa de la Luz (Cádiz)	1.016	1.776	2.547	16.010	6,65	9	2.577	21,56	81
Costa Tropical	368	724	1.208	10.158	10,41	7	1.195	24,98	36
Costa de la Luz (Huelva)	798	603	3.759	3.577	5,24	4	3.399	12,79	54
Pirineo Aragonés	3.033	9	6.414	79	2,13	23	3.446	25,36	127
P. N. Los Alcornocales	513	903	1.271	3.932	3,67	5	1.018	25,17	29
Costa Daurada	2.156	482	3.634	1.515	1,95	9	2.540	36,36	64
Parque Natural Doñana	783	367	3.608	1.349	4,31	4	2.672	11,24	44

7. Viajeros, pernoctaciones, estancia media, establecimientos, capacidad, grado de ocupación y personal empleado de los puntos turísticos con mayor número de pernoctaciones

Puntos turísticos	Viajeros		Pernoctaciones		Estancia media	Establecimientos abiertos estimados	Parcelas estimadas	Grado de ocupación por parcelas	Personal empleado
	Residentes en España	Residentes en el extranjero	Residentes en España	Residentes en el extranjero					
Benidorm	286	2.045	3.775	130.022	28,00	9	3.797	72,17	114
Cartagena	240	1.219	1.692	55.724	28,00	3	2.537	41,41	64
Marbella	246	1.271	5.210	32.019	24,54	3	1.310	49,54	50
Mazarrón	199	684	1.231	30.839	28,00	3	874	70,44	35
Oliva	110	934	635	25.832	25,35	5	1.253	39,47	68
Vélez-Málaga	71	816	733	23.575	27,41	4	806	56,44	36
Benicasim/Benicàssim	158	1.164	845	21.989	17,27	3	833	58,17	34
Peñíscola	265	1.382	1.477	18.721	12,26	7	1.146	43,77	40
Campello, El	83	407	1.918	8.040	20,32	3	301	69,85	15
Motril	341	560	885	7.406	9,20	3	723	32,21	24
Fortuna	140	279	715	6.684	17,66	3	199	82,00	5
Tarifa	116	687	454	3.070	4,39	3	679	19,48	21

8. Viajeros y pernoctaciones según país de residencia

Países	Viajeros		Pernoctaciones	
	Total	%	Total	%
TOTAL	102.349	100,00	849.951	100,00
Residentes en España	65.266	63,77	176.065	20,71
Residentes en el extranjero	37.082	36,23	673.887	79,29
TOTAL residentes en el extranjero	37.082	100,00	673.887	100,00
TOTAL residentes en U.E. (sin España)	35.276	95,13	648.812	96,28
- Alemania	7.046	19,00	177.769	26,38
- Austria	304	0,82	5.164	0,77
- Bélgica	1.464	3,95	30.707	4,56
- Dinamarca	703	1,89	14.315	2,12
- Finlandia	385	1,04	8.318	1,23
- Francia	5.033	13,57	42.266	6,27
- Grecia	-	-	57	0,01
- Irlanda	303	0,82	3.481	0,52
- Italia	255	0,69	3.380	0,50
- Luxemburgo	97	0,26	1.243	0,18
- Países Bajos	6.895	18,59	106.088	15,74
- Polonia	15	0,04	239	0,04
- Portugal	643	1,73	1.460	0,22
- Reino Unido	10.659	28,75	230.266	34,17
- República Checa	208	0,56	578	0,09
- Suecia	1.057	2,85	22.557	3,35
- Resto de la UE	208	0,56	925	0,14
Otros países europeos	1.373	3,70	22.968	3,41
Estados Unidos	64	0,17	150	0,02
Resto de América	77	0,21	529	0,08
Países africanos	14	0,04	43	0,01
Resto del mundo	279	0,75	1.385	0,21

Encuesta de ocupación en alojamientos turísticos (Alojamientos de turismo rural)

Febrero 2013

Datos provisionales

1. Número de viajeros, pernoctaciones y estancia media según comunidades y ciudades autónomas

Comunidades y ciudades autónomas	Viajeros			Pernoctaciones			Estancia media
	Total	Residentes en España	Residentes en el extranjero	Total	Residentes en España	Residentes en el extranjero	
TOTAL ¹	116.437	105.098	11.339	255.779	198.204	57.575	2,20
Andalucía	9.290	7.843	1.447	25.815	16.419	9.396	2,78
Aragón	6.146	5.852	294	14.245	12.602	1.643	2,32
Asturias, Principado de	4.116	4.107	9	8.158	8.146	12	1,98
Baleares, Illes	2.679	862	1.818	10.200	1.380	8.820	3,81
Canarias	6.279	1.265	5.014	33.699	4.071	29.628	5,37
Cantabria	5.550	5.364	187	10.052	9.643	409	1,81
Castilla y León	27.490	26.583	907	52.800	50.271	2.528	1,92
Castilla-La Mancha	7.747	7.650	97	14.837	14.045	792	1,92
Cataluña	13.322	13.017	305	25.753	25.017	736	1,93
Comunitat Valenciana	4.543	4.435	109	8.403	7.888	516	1,85
Extremadura	5.577	5.290	288	10.543	9.803	740	1,89
Galicia	4.776	4.658	118	6.771	6.564	207	1,42
Madrid, Comunidad de	8.528	8.348	180	12.502	12.029	473	1,47
Murcia, Región de ¹	1.414	1.362	52	2.720	2.634	86	1,92
Navarra, Comunidad Foral de	3.623	3.527	96	7.996	7.612	383	2,21
País Vasco	4.174	3.781	392	8.982	7.832	1.150	2,15
Rioja, La	1.181	1.154	27	2.303	2.248	55	1,95
Ceuta	-	-	-	-	-	-	-
Melilla	-	-	-	-	-	-	-
Tasa interanual	-12,31	-13,15	-3,73	-17,18	-18,08	-13,94	-5,55
Tasa interanual acumulada	-13,57	-15,25	5,34	-17,40	-19,72	-8,24	-4,43

2. Alojamientos de turismo rural abiertos y plazas estimadas, grados de ocupación y personal empleado según comunidades y ciudades autónomas¹

Comunidades y ciudades autónomas	Nº de aloj. rurales abiertos estimados	Nº de plazas estimadas	Grado de ocupación			Personal empleado
			Por plazas	Por plazas en fin de semana	Por habitaciones	
TOTAL ¹	14.212	128.255	7,12	16,54	8,77	19.489
Andalucía	1.367	11.563	7,97	14,70	12,21	1.841
Aragón	1.068	8.313	6,11	14,79	6,93	1.197
Asturias, Principado de	1.109	10.233	2,85	6,77	4,36	1.407
Baleares, Illes	98	1.695	21,49	25,01	24,70	340
Canarias	638	3.890	30,90	31,96	44,68	956
Cantabria	260	4.378	8,19	21,74	9,59	354
Castilla y León	3.297	28.500	6,61	18,22	7,49	4.612
Castilla-La Mancha	1.394	11.370	4,66	13,83	5,56	1.920
Cataluña	1.616	12.923	7,11	22,43	7,96	2.115
Comunitat Valenciana	956	8.621	3,48	9,65	5,57	1.320
Extremadura	501	5.866	6,42	12,79	7,84	696
Galicia	473	5.826	4,15	11,01	4,38	732
Madrid, Comunidad de	244	4.218	10,57	26,75	12,25	559
Murcia, Región de ¹	110	1.680	5,78	16,51	6,55	153
Navarra, Comunidad Foral de	636	4.634	6,15	18,20	6,60	758
País Vasco	349	3.655	8,77	15,82	10,78	425
Rioja, La	95	890	9,19	28,69	8,25	104
Ceuta	-	-	-	-	-	-
Melilla	-	-	-	-	-	-
Tasa interanual	-0,75	-1,37	-12,91	-5,99	-13,22	-1,35
Tasa interanual acumulada	-1,73	-2,37	-13,58	-3,51	-15,12	-0,67

¹ Debido a la actualización realizada en el directorio de establecimientos de Región de Murcia, los datos publicados desde enero de 2013 (para Murcia y el total nacional) no son directamente comparables con los publicados el año pasado, para lo cual se han elaborado coeficientes de enlace que permiten comparar los datos entre los distintos años. Los coeficientes se publicarán cada mes en la página web del INE en la sección dedicada a esta operación estadística, bajo un apartado específico denominado coeficientes de enlace.

3. Número de viajeros, pernoctaciones y estancia media de las provincias con mayor número de pernoctaciones²

Provincias	Viajeros			Pernoctaciones			Estancia media
	Total	Residentes en España	Residentes en el extranjero	Total	Residentes en España	Residentes en el extranjero	
Santa Cruz de Tenerife	4.265	841	3.424	25.346	3.084	22.261	5,94
Málaga	2.075	1.101	973	10.611	2.728	7.884	5,11
Segovia	5.776	5.735	41	10.449	10.384	66	1,81
Ávila	5.384	5.279	106	10.211	9.988	222	1,90
Girona	5.018	4.896	122	9.411	9.191	219	1,88
Salamanca	4.392	3.959	433	9.192	7.522	1.670	2,09
Cáceres	4.642	4.380	262	8.524	7.856	668	1,84
Palmas, Las	2.014	424	1.590	8.353	987	7.366	4,15
Huesca	2.628	2.430	199	7.683	6.281	1.403	2,92
Lleida	3.642	3.598	44	7.619	7.515	104	2,09
Barcelona	3.919	3.805	114	7.359	7.057	303	1,88
León	2.539	2.454	84	5.459	5.373	86	2,15
Cuenca	2.353	2.325	28	4.895	4.229	666	2,08
Burgos	2.453	2.375	78	4.867	4.751	117	1,98
Gipuzkoa	2.227	1.978	249	4.749	4.002	747	2,13

4. Alojamientos de turismo rural abiertos y plazas estimadas, grados de ocupación y personal empleado de las provincias con mayor número de pernoctaciones²

Provincias	Nº de aloj. rurales abiertos es-timados	Nº de plazas estimadas	Grado de ocupación			Personal empleado
			Por plazas	Por plazas en fin de semana	Por habita-ciones	
Santa Cruz de Tenerife	519	2.933	30,86	32,61	45,89	768
Málaga	532	3.552	10,67	14,49	19,68	619
Segovia	381	3.549	10,51	31,17	12,10	536
Ávila	770	5.495	6,63	19,53	7,31	1.213
Girona	531	4.316	7,78	25,12	8,34	702
Salamanca	497	3.951	8,31	19,38	9,06	682
Cáceres	438	5.139	5,92	11,91	7,37	597
Palmas, Las	119	957	31,02	29,98	40,82	187
Huesca	567	4.281	6,40	14,08	7,47	646
Lleida	488	3.510	7,75	22,62	9,48	581
Barcelona	412	3.501	7,51	25,14	7,80	626
León	439	3.781	5,15	12,72	6,08	613
Cuenca	295	3.048	5,73	16,06	6,27	409
Burgos	362	3.679	4,72	14,35	5,22	419
Gipuzkoa	166	1.805	9,39	16,94	11,30	207

²Las provincias pertenecientes a comunidades autónomas uniprovinciales no se han incluido, al estar reflejadas en las tablas anteriores.

5. Viajeros, pernoctaciones, estancia media, capacidad y grado de ocupación de las zonas con mayor número de pernoctaciones

Zonas	Viajeros		Pernoctaciones		Estancia media	Capacidad		Grado de ocupación		
	Residentes en España	Residentes en el extranjero	Residentes en España	Residentes en el extranjero		Establecimientos	Plazas estimadas	Por plazas	Por plazas en fin de semana	Por habitaciones
Isla de Tenerife	558	2.186	1.331	11.890	4,82	120	1.188	39,76	40,32	51,89
Pirineus	5.290	63	10.857	175	2,06	668	4.835	8,14	25,85	8,48
P.Nacional Teide	379	1.713	823	9.774	5,07	81	864	43,82	44,29	55,41
Isla de Mallorca	703	1.759	1.033	8.671	3,94	88	1.477	23,46	26,32	26,69
Isla de La Palma	177	830	1.512	7.948	9,40	277	1.169	28,90	31,87	48,96
Pirineo Navarro	3.637	-	7.864	-	2,16	566	4.125	6,79	20,43	7,30
Pirineo Aragonés	2.489	114	5.730	288	2,31	504	3.867	5,55	13,82	5,92
Isla Gran Canaria	297	1.064	648	4.851	4,04	93	604	32,32	32,80	44,72
P.Nacional Taburiente	103	552	1.076	4.306	8,22	157	689	27,89	33,06	47,62
Costa Brava	2.673	103	4.663	148	1,73	322	2.784	6,17	20,54	6,99
Catalunya Central	1.961	114	3.097	303	1,64	256	2.111	5,75	19,23	6,48
Terres de Lleida	1.385	-	3.097	-	2,24	112	931	11,88	33,84	15,07
Pirineo Vasco	1.154	72	2.485	515	2,45	121	1.260	8,50	16,00	11,01
Isla de Lanzarote	79	447	221	2.180	4,56	18	281	30,41	26,40	37,75
Isla de La Gomera	90	372	194	2.115	5,00	71	374	22,06	24,75	36,28

6. Viajeros, pernoctaciones, estancia media, capacidad, grado de ocupación y personal empleado en la modalidad *casa rural* por comunidades y ciudades autónomas³

Comunidades y ciudades autónomas	Viajeros		Pernoctaciones		Estancia media	Capacidad		G. de ocupación		Personal empleado
	Residentes en España	Residentes en el extranjero	Residentes en España	Residentes en el extranjero		Establecimientos	Plazas estimadas	Por plazas	Por plazas en fin de semana	
TOTAL	64.315	5.962	128.888	36.118	2,35	11.789	89.629	6,57	15,99	15.146
Andalucía	7.053	1.290	14.920	8.890	2,85	1.332	10.734	7,92	14,58	1.744
Aragón	4.422	188	8.911	1.351	2,23	779	6.048	6,05	14,49	876
Asturias, Principado de	1.992	-	4.120	-	2,07	716	4.384	3,36	7,27	856
Baleares, Illes	367	649	653	2.571	3,17	35	468	24,58	27,38	88
Canarias	582	2.560	2.766	18.807	6,86	607	3.030	25,41	27,15	808
Cantabria	1.080	12	2.386	62	2,24	108	1.501	5,82	15,15	137
Castilla y León	14.464	372	30.225	1.597	2,14	2.809	18.736	6,06	18,00	3.565
Castilla-La Mancha	7.192	97	13.233	792	1,92	1.363	10.860	4,61	13,65	1.862
Cataluña	10.270	148	19.607	344	1,92	1.376	10.463	6,80	21,31	1.772
Comunitat Valenciana	3.557	103	6.737	348	1,94	927	7.090	3,57	9,86	1.235
Extremadura	2.053	143	3.742	299	1,84	313	2.987	4,83	12,87	422
Galicia	3.009	61	4.271	125	1,43	336	3.893	4,03	11,09	486
Madrid, Comunidad de	739	6	1.365	6	1,84	67	608	8,04	27,56	77
Murcia, Región de	968	12	2.087	12	2,14	102	1.440	5,20	16,21	125
Navarra, Comunidad Foral de	3.527	96	7.612	383	2,21	636	4.634	6,15	18,20	758
País Vasco	1.885	198	4.006	475	2,15	188	1.861	8,60	15,85	232
Rioja, La	1.154	27	2.248	55	1,95	95	890	9,19	28,69	104
Ceuta	-	-	-	-	-	-	-	-	-	-
Melilla	-	-	-	-	-	-	-	-	-	-

³ Para favorecer la comparabilidad de los datos entre comunidades autónomas (y dado que cada una tiene una regulación diferente sobre los alojamientos de turismo rural y sus características), se ha realizado una agrupación estadística de alojamientos similares en base a su ubicación, capacidad, etc.

Las variables que aparecen en la tabla son estimaciones realizadas con esos alojamientos recogidos en la modalidad *casa rural*.

7. Viajeros y pernoctaciones según país de residencia

	Viajeros		Pernoctaciones	
	Total	%	Total	%
TOTAL	116.437	100,00	255.779	100,00
Residentes en España	105.098	90,26	198.204	77,49
Residentes en el extranjero	11.339	9,74	57.575	22,51
TOTAL residentes en el extranjero	11.339	100,00	57.575	100,00
TOTAL residentes en U.E. (sin España)	10.292	90,77	54.394	94,47
- Alemania	4.004	35,31	26.542	46,10
- Bélgica	304	2,68	1.159	2,01
- Francia	1.235	10,89	3.369	5,85
- Italia	436	3,85	1.420	2,47
- Países Bajos	1.059	9,34	7.075	12,29
- Portugal	769	6,78	2.601	4,52
- Reino Unido	1.988	17,53	8.955	15,55
Suiza	379	3,34	1.378	2,39
Resto de Europa	747	6,59	4.032	7,00
Estados Unidos	142	1,25	291	0,50
Resto del mundo	276	2,44	755	1,31

Índice de Precios de Apartamentos Turísticos (IPAP). Base 2002 Febrero 2013

Datos provisionales

Índice general nacional y desglose por tarifas

	Índice	Tasa de variación interanual
TOTAL	106,82	-0,29
Normal	107,14	-0,87
Fin de semana	116,09	0,35
Tour-operadores y agencias de viajes	106,79	0,00

Índice general nacional y desglose por modalidades

	Índice	Tasa de variación interanual
TOTAL	106,82	-0,29
Estudio	110,37	-1,70
Apartamentos de 2/4 plazas	104,42	-0,29
Apartamentos de 4/6 plazas	116,36	1,28

Índice de Precios de Campings (IPAC). Base 2002

Febrero 2013

Datos provisionales

Índice general nacional y desglose por tarifas

	Índice	Tasa de variación interanual
TOTAL	144,04	1,16
Tarifa normal	138,08	-0,44
Tarifa especial para estancias hasta un mes	141,32	1,18
Tarifa especial para estancias superiores a un mes	148,09	3,06

Índice general nacional y desglose por categorías

	Índice	Tasa de variación interanual
TOTAL	144,04	1,16
Lujo y primera	151,65	1,84
Segunda	140,61	0,64
Tercera	133,67	1,60

Índice de Precios de Alojamientos de Turismo Rural (IPTR). Base 2002 Febrero 2013

Datos provisionales

Índices generales de comunidades y ciudades autónomas y Total Nacional

	Índice	Tasa de variación interanual
TOTAL	128,13	-1,55
Andalucía	141,37	-2,17
Aragón	148,69	-0,65
Asturias, Principado de	134,90	-0,87
Baleares, Illes	106,75	-3,12
Canarias	113,87	-1,33
Cantabria	136,81	-0,51
Castilla y León	133,15	-2,38
Castilla - La Mancha	117,63	-5,48
Cataluña	131,52	2,01
Comunitat Valenciana	129,46	0,68
Extremadura	108,75	-4,98
Galicia	130,93	-2,94
Madrid, Comunidad de	130,45	-1,27
Murcia, Región de	134,20	6,44
Navarra, Comunidad Foral de	175,01	3,34
País Vasco	139,13	0,07
Rioja, La	135,52	-5,15
Ceuta	-	-
Melilla	-	-

Índice general nacional y desglose por tarifas

	Índice	Tasa de variación interanual
TOTAL	128,13	-1,55
Normal	127,28	-2,14
Fin de semana	124,77	-1,31

Índice general nacional y desglose por modalidad de alquiler

	Índice	Tasa de variación interanual
TOTAL	128,13	-1,55
Uso compartido (alquiler por habitaciones)	115,59	-3,03
Uso completo (alquiler vivienda completa)	135,03	-0,76