

28 de abril de 2017

## Encuestas de ocupación en alojamientos turísticos extrahoteleros Marzo 2017. Datos provisionales

### Las pernoctaciones en alojamientos turísticos extrahoteleros<sup>1</sup> disminuyen un 15,8% en marzo respecto al mismo mes de 2016

Las pernoctaciones en alojamientos turísticos extrahoteleros (apartamentos, campings, alojamientos de turismo rural y albergues) superan los 6,6 millones en marzo, un 15,8% menos que en el mismo mes de 2016. Las pernoctaciones de residentes disminuyen un 43,3%, mientras que las de no residentes aumentan un 0,8%.

La estancia media es de 5,2 pernoctaciones por viajero.

Durante el primer trimestre de 2017 las pernoctaciones descienden un 3,8% respecto al mismo periodo del año anterior.

Los viajeros y pernoctaciones en los alojamientos turísticos colectivos extrahoteleros durante el mes de marzo son:

Marzo 2017	Viajeros	Pernoctaciones
Residentes en España	643.944	1.677.733
UE (sin España)	534.193	4.226.157
Resto del mundo	105.791	714.248
<b>TOTAL</b>	<b>1.283.928</b>	<b>6.618.138</b>

### Apartamentos turísticos

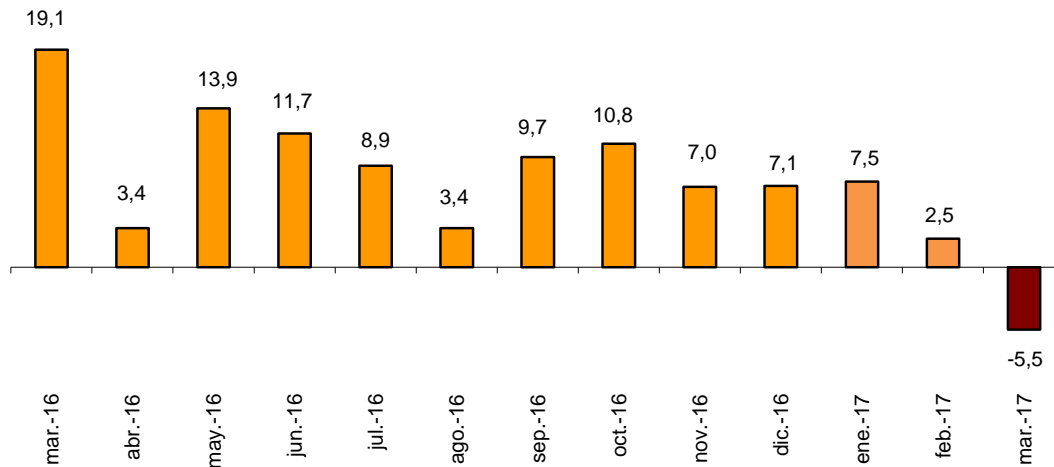
Las pernoctaciones en apartamentos turísticos descienden un 5,5% en marzo. Las pernoctaciones de residentes bajan un 29,8%, mientras que las de no residentes suben un 1,1%.

La estancia media sube un 1,0% respecto a marzo de 2016, situándose en 6,4 pernoctaciones por viajero.

En marzo se ocupan el 35,2% de las plazas ofertadas por los apartamentos turísticos, un 7,7% menos que en el mismo mes de 2016. El grado de ocupación por plazas en fin de semana se sitúa en el 38,5%, con un descenso del 9,4%.

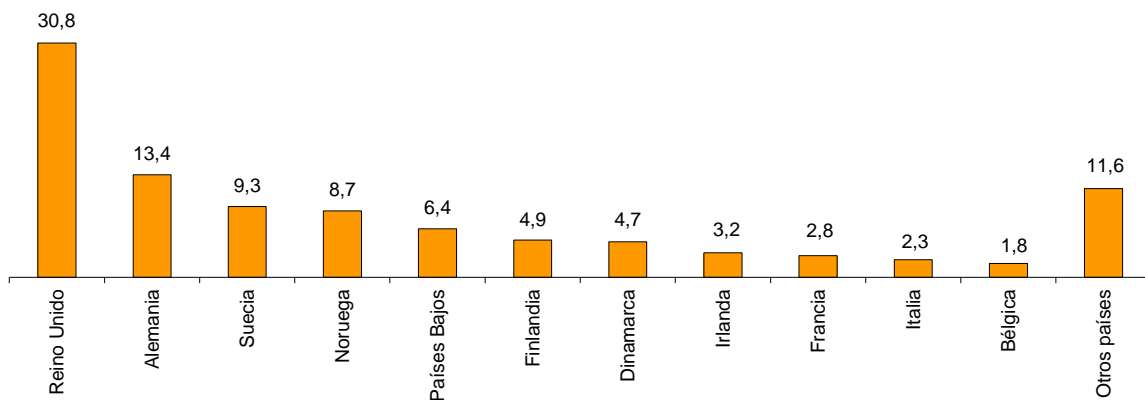
<sup>1</sup> Dado que en 2017 la Semana Santa se celebra en abril, y que en 2016 tuvo lugar en marzo, es conveniente esperar a disponer de los resultados de esta encuesta del mes próximo para analizar en conjunto los dos meses.

## Tasa de variación anual de las pernoctaciones en apartamentos turísticos en %



Las pernoctaciones de no residentes en apartamentos turísticos representan el 84,2% del total. Reino Unido es el principal mercado emisor, con más de 1,1 millones de pernoctaciones, un 0,2% más que en marzo de 2016. El siguiente mercado emisor es Alemania, con 521.869 pernoctaciones, un 11,9% menos.

## Distribución porcentual de las pernoctaciones de no residentes en apartamentos turísticos de los 11 principales países de procedencia



Canarias es el destino preferido en apartamentos, con más de 2,8 millones de pernoctaciones, y un descenso del 2,7% respecto a marzo de 2016. Esta comunidad también alcanza la mayor ocupación, con el 87,0% de los apartamentos ofertados.

Por zonas turísticas, la isla de Gran Canaria es el destino preferido, con 965.004 pernoctaciones y una ocupación del 89,7% de los apartamentos ofertados.

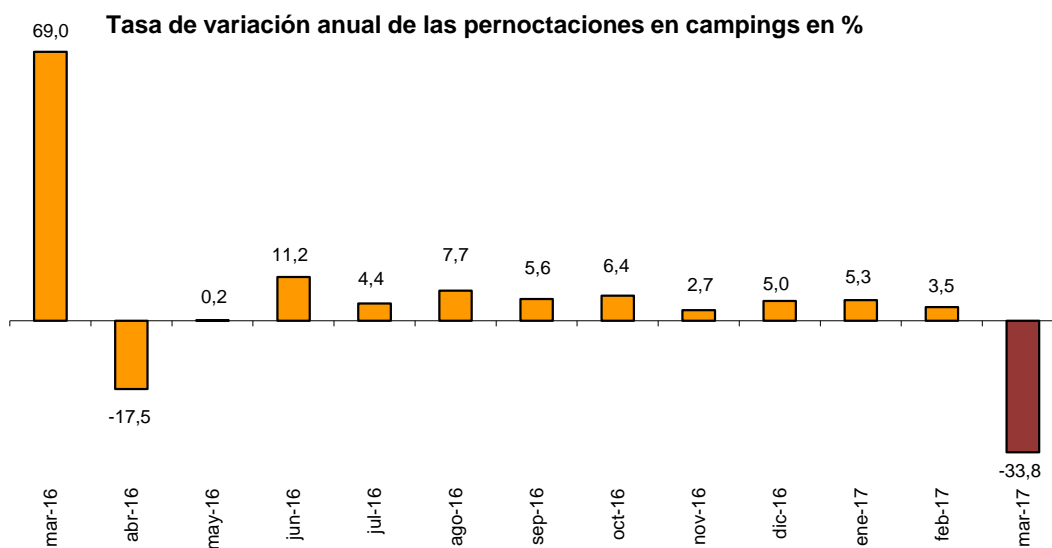
Los puntos turísticos con mayor número de pernoctaciones en marzo son San Bartolomé de Tirajana, Arona y Mogán.

## Campings

Las pernoctaciones en campings registran en marzo un descenso del 33,8% respecto al mismo mes del año anterior. Las de residentes bajan un 61,1%, mientras que las de no residentes suben un 1,2%.

Durante el mes de marzo se ocupan el 35,5% de las parcelas ofertadas, un 1,8% más que en el mismo mes de 2016. El grado de ocupación por parcelas en fin de semana alcanza el 37,2%, con un descenso anual del 2,5%.

El 67,0% de las pernoctaciones en campings las realizan viajeros no residentes. Reino Unido es el principal mercado emisor, con el 34,6% de las pernoctaciones de no residentes, un 6,4% más que en marzo de 2016.



Comunitat Valenciana es el destino preferido en campings, con 590.427 pernoctaciones, un 11,2% menos en tasa anual. La Rioja alcanza el mayor grado de ocupación, con el 60,8% de las parcelas ofertadas.

Por zonas turísticas, la Costa Blanca es el destino preferido, con 309.503 pernoctaciones y una ocupación del 78,4% de las parcelas ofertadas.

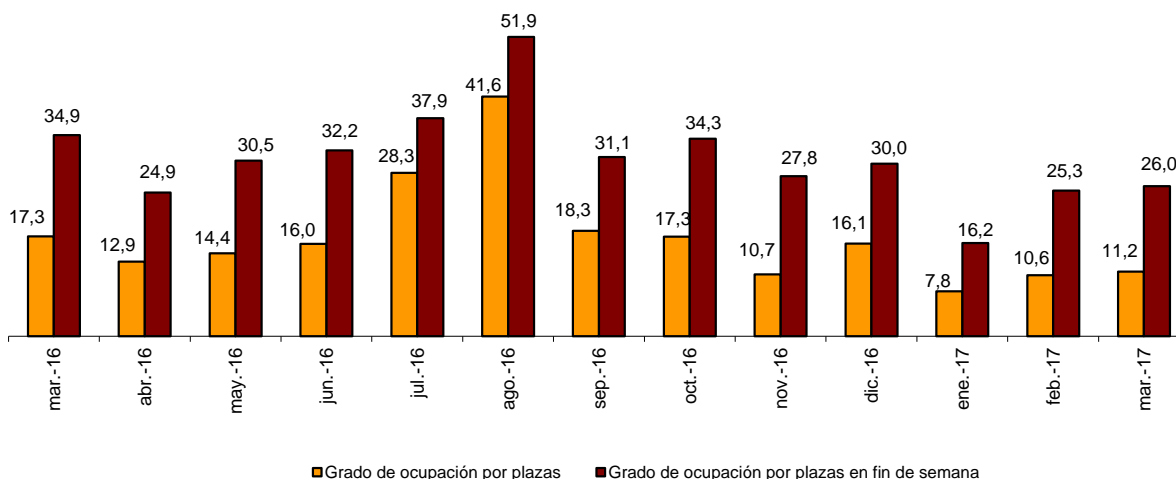
Los puntos turísticos con más pernoctaciones son Benidorm, Cartagena y Marbella.

## Alojamientos de turismo rural

Las pernoctaciones en alojamientos de turismo rural presentan un descenso anual del 34,8% en marzo. Las de residentes bajan un 39,5% y las de no residentes un 11,3%.

En los alojamientos de turismo rural se ocupan el 11,2% de las plazas, un 35,2% menos que en marzo de 2016. El grado de ocupación en fin de semana se sitúa en el 26,0%, con una bajada anual del 25,4%.

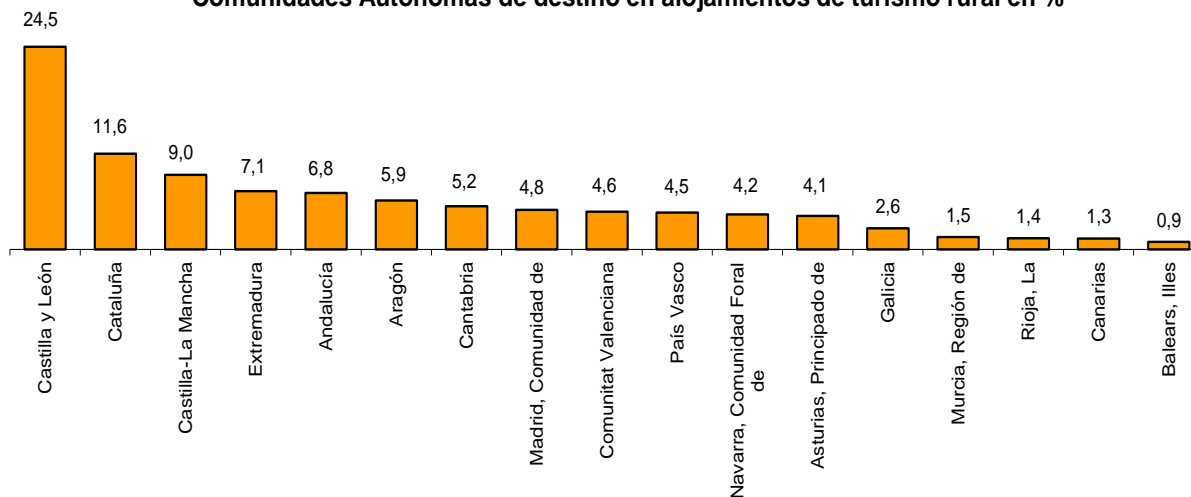
## Grado de ocupación por plazas y por plazas en fin de semana en alojamientos de turismo rural



Por comunidades, Castilla y León es el destino preferido, con 99.938 pernотaciones, un 32,2% menos que en marzo de 2016. Canarias alcanza el mayor grado de ocupación, con el 40,9% de las plazas ofertadas.

Por zonas turísticas, la Isla de Mallorca es el destino preferido, con 36.775 pernотaciones. El Parque Nacional de Taburiente presenta la mayor ocupación, del 45,2% de las plazas ofertadas.

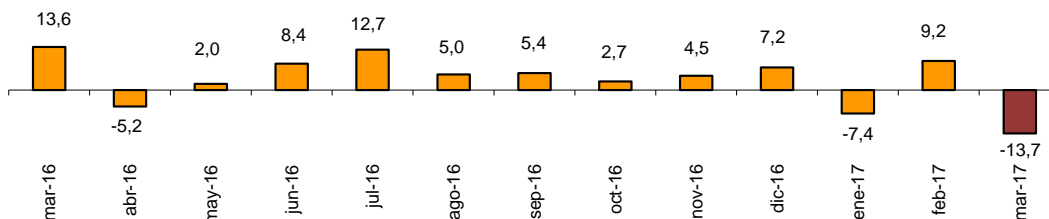
## Distribución de las pernотaciones de los viajeros residentes en España por Comunidades Autónomas de destino en alojamientos de turismo rural en %



## Albergues

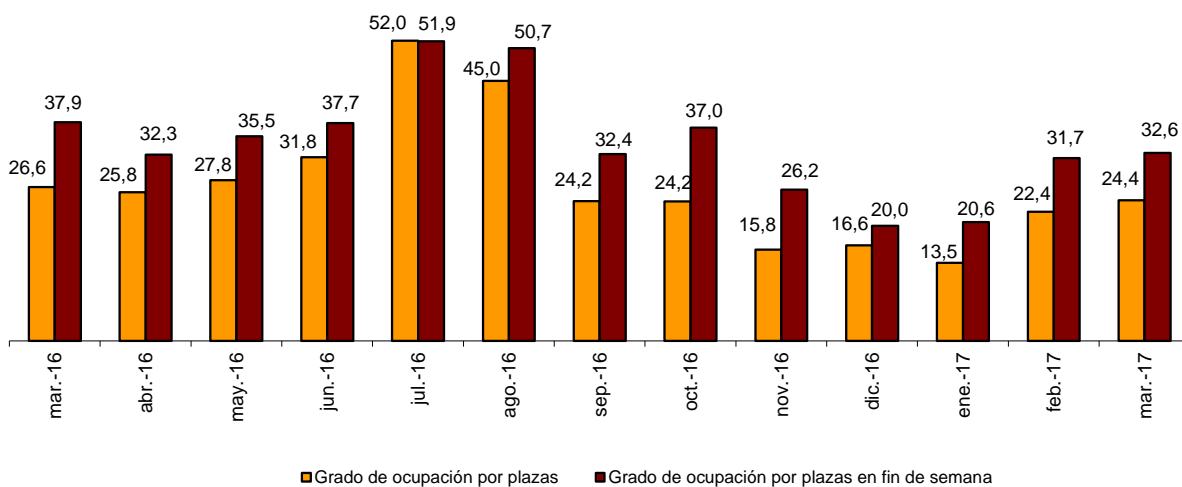
Las pernoctaciones en albergues registran en marzo un descenso anual del 13,7%. Las de residentes bajan un 19,8%, mientras que las de no residentes suben un 3,1%.

Tasa de variación anual de las pernoctaciones en albergues en %



En marzo se ocupan el 24,4% de las plazas, un 8,6% menos que en el mismo mes de 2016. El grado de ocupación en fin de semana alcanza el 32,6%, con un descenso del 14,1%.

Grado de ocupación por plazas y por plazas en fin de semana en albergues



Por comunidades, Cataluña es el destino preferido, con 69.185 pernoctaciones, un 12,0% menos que en marzo de 2016. Comunidad de Madrid alcanza la mayor ocupación, con el 40,0% de las plazas ofertadas.

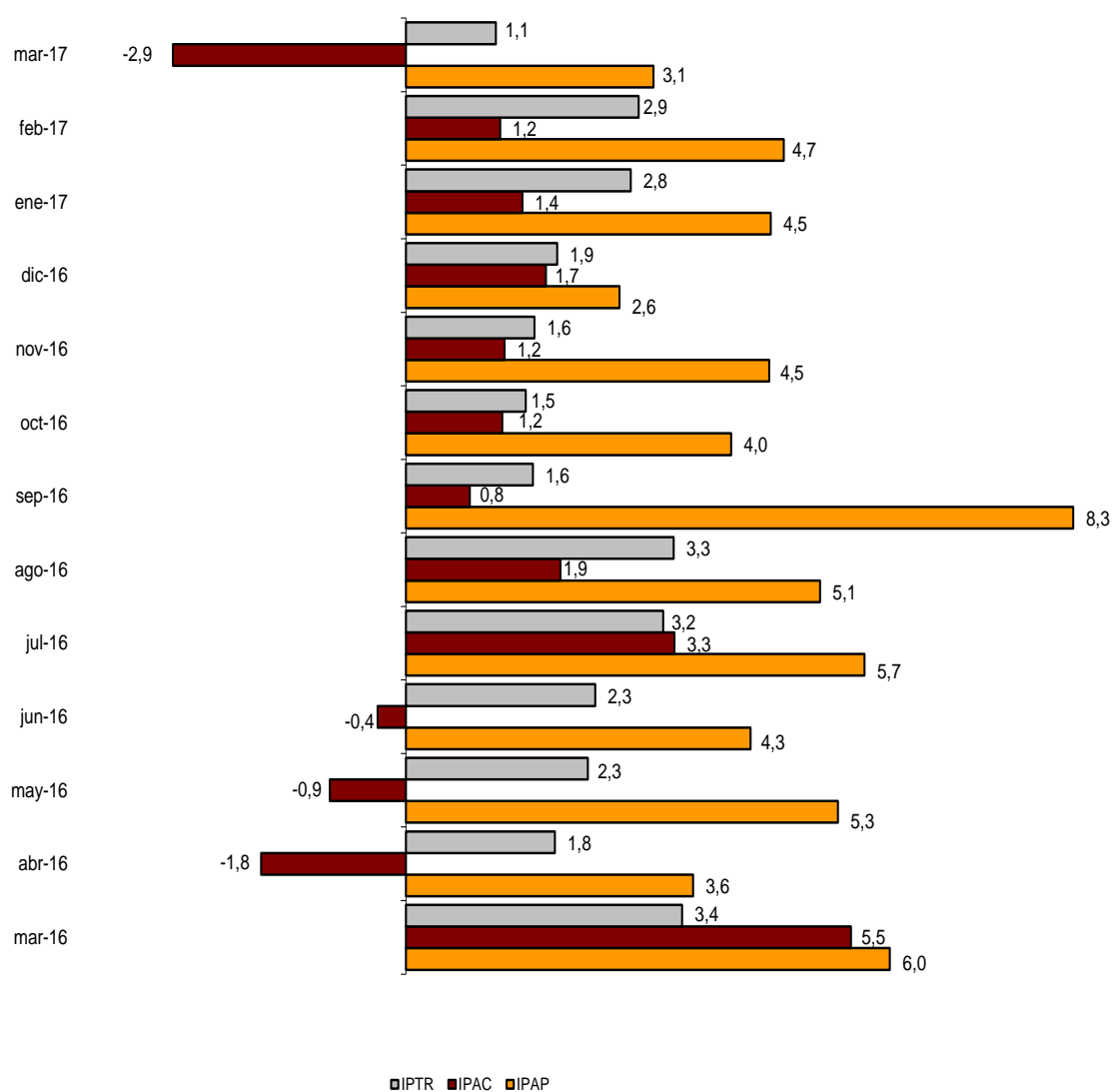
## Índices de precios

El Índice de Precios de Apartamentos Turísticos (IPAP) aumenta un 3,1% respecto a marzo de 2016. La tarifa *tour-operadores y agencias de viajes*, que tiene el mayor peso en la estructura de ponderaciones este mes (54,4%), sube un 5,0%.

El Índice de Precios de Campings (IPAC) desciende un 2,9% en tasa anual. La tarifa *bungalow*, que tiene el mayor peso en la estructura de ponderaciones en marzo (37,6%), baja un 4,0% respecto al mismo mes de 2016.

El Índice de Precios de Alojamientos de Turismo Rural (IPTR) registra un incremento del 1,1% en marzo. La tarifa *fin de semana*, que supone el 58,7% del peso total, sube un 1,0% en tasa anual.

Índices de precios. Tasas de variación anual



## Evolución de los viajeros y las pernoctaciones en todos los alojamientos turísticos colectivos españoles

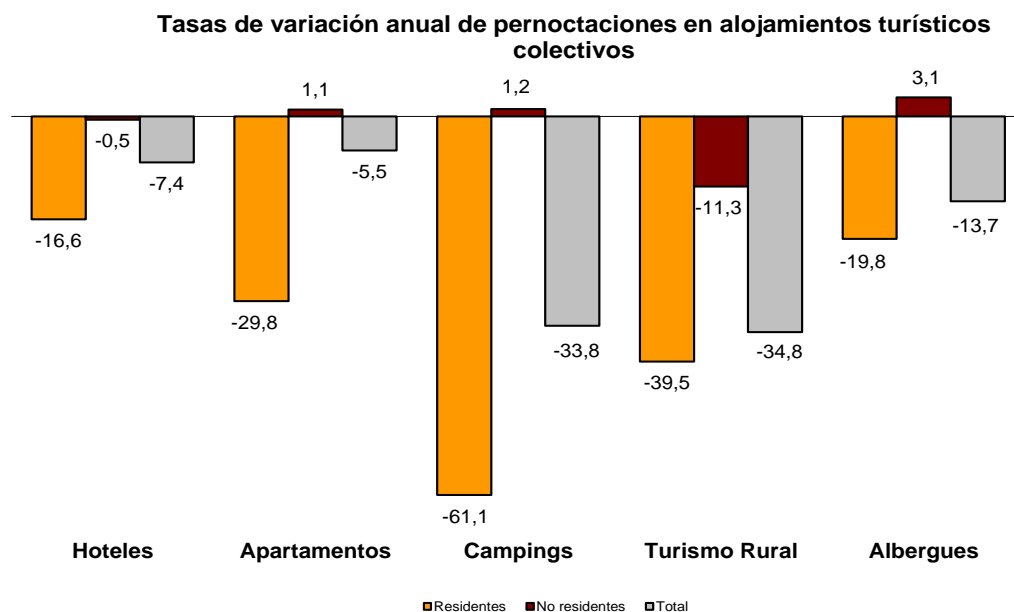
Las pernoctaciones en el conjunto de alojamientos turísticos colectivos españoles (hoteles<sup>2</sup>, apartamentos, campings, alojamientos de turismo rural y albergues) descienden un 9,6% en marzo en tasa anual. Las de residentes bajan un 23,0% y las de no residentes un 0,2%.

La estancia media se reduce un 2,8%, situándose en 3,3 pernoctaciones por viajero.

Los viajeros y pernoctaciones en alojamientos turísticos colectivos son:

Marzo 2017	Apartamentos	Campings	T. Rural	Albergues	Extrahotelero	Hoteles	Total
<b>Viajeros</b>	716.602	254.486	238.710	74.131	1.283.929	6.901.184	8.185.113
Residentes	218.107	162.156	208.601	55.080	643.944	3.692.240	4.336.184
No residentes	498.494	92.330	30.109	19.051	639.984	3.208.944	3.848.928
<b>Pernoctaciones</b>	4.611.579	1.325.992	511.895	168.672	6.618.138	20.391.556	27.009.694
Residentes	730.953	437.114	394.618	115.048	1.677.733	7.855.537	9.533.270
No residentes	3.880.626	888.878	117.277	53.624	4.940.405	12.536.019	17.476.424

Del total de pernoctaciones realizadas en alojamientos turísticos colectivos, un 75% corresponde a hoteles y un 25% a alojamientos turísticos extrahoteleros.



Los principales mercados emisores en el conjunto de alojamientos turísticos reglados son el británico (con el 25,7% del total de pernoctaciones de no residentes), el alemán (20,1%) y el francés (6,0%).

Canarias es el destino preferido, con más de 8,7 millones de pernoctaciones (un 2,0% menos que en marzo de 2016). Le siguen Andalucía, con más de 4,2 millones (y un descenso anual del 10,6%) y Cataluña, con más de 3,6 millones (y una bajada del 17,5%).

Más información en **INEbase** – [www.ine.es](http://www.ine.es) Todas las notas de prensa en: [www.ine.es/prensa/prensa.htm](http://www.ine.es/prensa/prensa.htm)

**Gabinete de prensa:** Teléfonos: 91 583 93 63 / 94 08 – Fax: 91 583 90 87 - [gprensa@ine.es](mailto:gprensa@ine.es)

**Área de información:** Teléfono: 91 583 91 00 – Fax: 91 583 91 58 – [www.ine.es/infoine](http://www.ine.es/infoine)

<sup>2</sup> La nota de prensa correspondiente a la Coyuntura Turística Hotelera se ha publicado el 24 de abril.

## Encuesta de ocupación en alojamientos turísticos (Apartamentos turísticos)

Marzo 2017

Datos provisionales

### 1. Viajeros, pernoctaciones y estancia media según comunidades y ciudades autónomas

Comunidades y ciudades autónomas	Viajeros			Pernoctaciones			Estancia media
	Total	Residentes en España	Residentes en el extranjero	Total	Residentes en España	Residentes en el extranjero	
TOTAL	716.602	218.107	498.494	4.611.579	730.953	3.880.626	6,44
Andalucía	139.756	53.958	85.798	583.993	125.019	458.974	4,18
Aragón	14.534	13.358	1.176	39.995	34.816	5.179	2,75
Asturias, Principado de	4.098	3.753	345	10.006	8.633	1.372	2,44
Baleares, Illes	8.773	1.918	6.855	55.258	10.601	44.657	6,30
Canarias	329.541	27.975	301.566	2.864.097	138.859	2.725.239	8,69
Cantabria	4.808	4.628	180	15.066	13.433	1.632	3,13
Castilla y León	11.006	10.395	611	28.291	26.180	2.111	2,57
Castilla - La Mancha	7.363	6.987	376	20.093	18.139	1.954	2,73
Cataluña	35.817	19.519	16.298	185.066	102.473	82.592	5,17
Comunitat Valenciana	86.657	30.156	56.500	547.819	117.831	429.988	6,32
Extremadura	3.909	3.594	315	8.039	7.382	657	2,06
Galicia	4.428	3.717	711	14.852	12.402	2.450	3,35
Madrid, Comunidad de	47.316	24.512	22.803	155.295	71.604	83.692	3,28
Murcia, Región de	5.384	3.247	2.136	44.385	15.025	29.360	8,24
Navarra, Comunidad Foral de	2.641	2.153	488	9.807	6.778	3.028	3,71
País Vasco	6.639	4.449	2.190	21.098	14.117	6.981	3,18
Rioja, La	3.931	3.786	145	8.419	7.661	758	2,14
Ceuta	-	-	-	-	-	-	-
Melilla	-	-	-	-	-	-	-
Tasa anual	-6,44	-25,17	5,06	-5,47	-29,79	1,13	1,04
Tasa anual acumulada	2,10	-8,28	7,20	1,04	-9,67	3,28	-1,03

### 2. Capacidad, grado de ocupación, personal empleado según comunidades y ciudades autónomas

Comunidades y ciudades autónomas	Capacidad		Grado de ocupación				Personal empleado
	Plazas estimadas	Apartamentos estimados	Por plazas	Por plazas en fin de semana	Por apartamentos	Por apartamentos en fin de semana	
TOTAL	420.576	109.679	35,17	38,47	60,84	64,45	23.750
Andalucía	65.477	16.665	28,65	33,95	50,12	56,61	4.107
Aragón	7.149	1.626	18,00	35,61	26,60	45,34	517
Asturias, Principado de	4.332	1.140	7,44	13,12	12,24	20,35	286
Baleares, Illes	4.968	1.500	35,86	36,76	58,98	59,22	576
Canarias	158.682	48.266	57,80	58,13	87,03	87,38	11.513
Cantabria	3.131	805	15,51	29,24	25,59	41,20	198
Castilla y León	5.720	1.272	15,93	29,12	26,41	38,94	532
Castilla - La Mancha	5.398	1.330	12,00	23,23	20,10	32,68	396
Cataluña	22.770	5.630	26,21	32,60	43,14	50,33	1.022
Comunitat Valenciana	111.222	22.616	15,89	18,46	33,14	36,68	2.681
Extremadura	1.757	409	14,72	28,21	21,59	38,31	162
Galicia	3.857	1.009	12,38	15,15	25,30	28,85	268
Madrid, Comunidad de	10.445	3.885	47,77	56,97	67,27	76,10	670
Murcia, Región de	8.225	1.865	17,41	18,53	36,76	38,48	277
Navarra, Comunidad Foral de	1.740	364	18,16	26,60	38,39	45,51	239
País Vasco	4.216	968	16,12	25,07	32,69	41,83	186
Rioja, La	1.487	328	18,18	36,51	27,75	47,29	119
Ceuta	-	-	-	-	-	-	-
Melilla	-	-	-	-	-	-	-
Tasa anual	2,45	1,55	-7,73	-9,36	-0,80	-3,10	3,92
Tasa anual acumulada	6,56	4,64	-4,08	-6,14	-0,17	-1,82	5,91



### 3. Viajeros, pernoctaciones, estancia media, capacidad, grado de ocupación y personal empleado de las provincias con mayor número de pernoctaciones\*

Provincias	Viajeros		Pernoctaciones		Estancia media	Capacidad		Grado de ocupación			Personal empleado
	Residentes en España	Residentes en el extranjero	Residentes en España	Residentes en el extranjero		Plazas estimadas	Apartamentos estimados	Por plazas	Por apartamentos	Por apartamentos fin de semana	
Palmas, Las	17.029	199.019	82.353	1.782.877	8,63	104.178	31.544	57,35	89,27	89,60	7.195
Santa Cruz de Tenerife	10.946	102.547	56.506	942.362	8,80	54.504	16.723	58,64	82,79	83,18	4.318
Alicante\Alacant	15.181	47.663	65.698	379.390	7,08	82.268	16.986	17,45	36,62	39,45	2.059
Málaga	17.637	61.781	43.139	385.965	5,40	41.167	10.282	33,53	61,08	65,36	2.719
Barcelona	9.060	14.337	78.416	73.504	6,49	9.698	2.880	50,59	71,17	76,15	537
Valencia\València	9.386	8.168	32.338	41.380	4,20	12.818	2.603	18,55	35,57	42,33	376
Sevilla	14.866	14.080	33.837	36.425	2,43	5.509	1.688	40,59	63,20	74,09	382
Granada	7.138	4.483	15.997	13.839	2,57	4.454	1.230	21,51	30,08	44,00	357
Castellón\Castelló	5.589	669	19.794	9.218	4,64	16.136	3.028	5,80	11,51	16,25	246
Huesca	6.414	295	18.352	807	2,86	3.904	855	15,80	19,97	40,35	295
Almería	3.497	993	10.456	8.286	4,17	5.371	1.256	11,24	17,28	22,31	142
Cádiz	4.307	2.635	9.572	8.248	2,57	4.065	1.000	14,05	21,17	27,77	268
Girona	4.584	1.136	8.525	5.862	2,51	9.169	1.913	5,06	9,76	16,86	310
Lleida	4.379	335	12.766	1.170	2,96	2.563	514	17,51	24,21	39,25	92
Teruel	4.257	387	9.219	1.840	2,38	2.132	470	16,64	25,90	46,06	144

### 4. Viajeros, pernoctaciones, estancia media, capacidad, grado de ocupación y personal empleado de las zonas turísticas con mayor número de pernoctaciones

Zonas turísticas	Viajeros		Pernoctaciones		Estancia media	Capacidad		Grado de ocupación			Personal empleado
	Residentes en España	Residentes en el extranjero	Residentes en España	Residentes en el extranjero		Plazas estimadas	Apartamentos estimados	Por plazas	Por apartamentos	Por apartamentos fin de semana	
Isla de Gran Canaria	6.195	103.212	27.346	937.658	8,82	54.549	16.392	56,75	89,68	89,92	3.601
Isla de Tenerife	8.378	94.970	45.176	873.705	8,89	48.440	14.658	60,68	85,39	85,69	3.792
Isla de Lanzarote	6.779	68.136	36.433	589.514	8,36	34.396	10.384	58,28	89,06	89,41	2.552
Costa Blanca	13.857	44.628	61.525	365.080	7,29	79.731	16.502	17,26	35,98	38,76	1.987
Costa del Sol	15.551	60.867	38.704	382.979	5,52	37.771	9.544	35,91	64,81	69,07	2.613
Isla de Fuerteventura	4.056	27.670	18.574	255.704	8,65	15.234	4.768	57,45	88,32	88,88	1.042
Costa Barcelona	2.625	1.522	64.884	33.820	23,80	4.614	1.540	69,01	83,33	84,50	145
Isla de Mallorca	1.368	6.425	9.308	43.625	6,79	4.407	1.349	38,72	62,57	62,13	556
Barcelona	5.197	12.720	11.080	38.767	2,78	4.571	1.181	34,99	59,78	67,71	361
Isla de La Palma	1.085	3.688	5.459	35.837	8,65	2.666	936	49,77	72,32	72,78	245

### 5. Viajeros, pernoctaciones, estancia media, capacidad, grado de ocupación y personal empleado de los puntos turísticos con mayor número de pernoctaciones

Puntos turísticos	Viajeros		Pernoctaciones		Estancia media	Capacidad		Grado de ocupación			Personal empleado
	Residentes en España	Residentes en el extranjero	Residentes en España	Residentes en el extranjero		Plazas estimadas	Apartamentos estimados	Por plazas	Por apartamentos	Por apartamentos fin de semana	
San Bartolomé de Tirajana	4.997	63.179	22.329	562.441	8,58	34.568	10.107	54,09	87,60	88,41	2.094
Arona	1.714	40.553	15.136	400.116	9,82	19.922	6.099	66,39	87,91	87,57	1.652
Mogán	697	35.902	2.374	341.969	9,41	18.507	5.628	59,98	92,91	92,00	1.339
Tías	2.719	38.323	13.872	321.268	8,17	17.836	5.649	60,11	90,97	91,38	1.171
Adeje	995	28.912	6.289	253.237	8,68	14.317	4.100	57,92	88,75	88,90	963
Benidorm	4.995	27.894	17.245	177.472	5,92	20.302	4.840	30,94	58,58	64,32	612
Teguise	3.219	18.750	18.651	155.006	7,90	9.693	2.911	57,43	88,47	88,65	712
Madrid	23.528	22.552	67.942	82.941	3,27	10.021	3.681	48,37	67,99	76,95	639
Puerto de la Cruz	3.462	11.845	13.168	114.684	8,35	6.584	2.480	62,38	79,95	81,54	573
Antigua	2.207	7.278	12.007	79.618	9,66	4.834	1.409	61,11	93,84	93,15	275

\* Las provincias pertenecientes a comunidades autónomas uniprovinciales no se han incluido, al estar reflejadas en las tablas anteriores.

## 6. Viajeros y pernoctaciones según país de residencia

Países	Viajeros		Pernoctaciones	
	Total	%	Total	%
TOTAL	716.602	100,00	4.611.579	100,00
Residentes en España	218.107	30,44	730.953	15,85
Residentes en el extranjero	498.494	69,56	3.880.626	84,15
TOTAL residentes en el extranjero	498.494	100,00	3.880.626	100,00
TOTAL residentes en U.E. (sin España)	411.182	82,48	3.240.528	83,51
- Alemania	50.038	10,04	521.869	13,45
- Austria	1.996	0,40	19.223	0,50
- Bélgica	7.806	1,57	70.544	1,82
- Dinamarca	18.663	3,74	180.642	4,65
- Finlandia	20.404	4,09	189.764	4,89
- Francia	19.137	3,84	110.114	2,84
- Grecia	403	0,08	2.507	0,06
- Irlanda	19.601	3,93	124.538	3,21
- Italia	15.901	3,19	90.222	2,32
- Luxemburgo	361	0,07	3.415	0,09
- Países Bajos	32.906	6,60	247.451	6,38
- Polonia	8.702	1,75	53.096	1,37
- Portugal	3.096	0,62	12.897	0,33
- Reino Unido	167.004	33,50	1.193.746	30,76
- República Checa	1.349	0,27	8.036	0,21
- Suecia	35.491	7,12	360.936	9,30
- Resto de la UE	8.325	1,67	51.528	1,33
Noruega	32.160	6,45	339.270	8,74
Rusia	5.325	1,07	31.387	0,81
Suiza	3.688	0,74	27.712	0,71
Otros países europeos	5.710	1,15	38.616	1,00
Estados Unidos	10.555	2,12	41.141	1,06
Resto de América	11.558	2,32	75.245	1,94
Países africanos	3.086	0,62	27.265	0,70
Resto del mundo	15.230	3,06	59.461	1,53

## Encuesta de ocupación en alojamientos turísticos (Campings)

Marzo 2017

Datos provisionales

### 1. Viajeros, pernoctaciones y estancia media según categoría del establecimiento

Categoría	Viajeros			Pernoctaciones			Estancia media
	Total	Residentes en España	Residentes en el extranjero	Total	Residentes en España	Residentes en el extranjero	
TOTAL	254.486	162.156	92.330	1.325.992	437.114	888.878	5,21
Lujo y Primera	94.653	54.167	40.486	557.304	184.323	372.980	5,89
Segunda	130.586	84.250	46.336	696.924	204.566	492.358	5,34
Tercera	29.248	23.739	5.508	71.765	48.225	23.540	2,45
Tasa anual	-42,26	-51,91	-10,82	-33,76	-61,08	1,18	14,73
Tasa anual acumulada	-25,89	-35,29	-3,89	-14,26	-43,06	3,64	15,68

### 2. Establecimientos abiertos, capacidad, grado de ocupación y personal empleado según categoría del establecimiento

Categoría	Establecimientos abiertos estimados	Capacidad		Parcelas ocupadas	Grado de ocupación por parcelas	Grado de ocupación en f.semana	Personal empleado
		Plazas estimadas	Parcelas estimadas				
TOTAL	542	341.451	108.757	1.195.445	35,46	37,16	3.630
Lujo y Primera	141	136.000	42.341	463.673	35,33	37,27	1.561
Segunda	321	177.646	57.714	632.969	35,38	36,90	1.793
Tercera	81	27.804	8.702	98.802	36,63	38,13	276
Tasa anual	-21,00	-23,42	-21,89	-20,48	1,80	-2,52	-23,21
Tasa anual acumulada	-9,23	-10,52	-9,44	-8,38	2,54	-0,66	-7,01

### 3. Viajeros, pernoctaciones y estancia media según comunidades y ciudades autónomas

Comunidades y ciudades autónomas	Viajeros			Pernoctaciones			Estancia media
	Total	Residentes en España	Residentes en el extranjero	Total	Residentes en España	Residentes en el extranjero	
TOTAL	254.486	162.156	92.330	1.325.992	437.114	888.878	5,21
Andalucía	35.558	12.758	22.800	216.551	48.694	167.857	6,09
Aragón	9.788	7.142	2.647	23.786	17.269	6.516	2,43
Asturias, Principado de	1.903	1.326	577	3.645	2.750	895	1,92
Baleares, Illes*	-	-	-	-	-	-	-
Canarias*	-	-	-	-	-	-	-
Cantabria	1.417	1.303	114	4.200	4.034	166	2,96
Castilla y León	7.212	2.414	4.798	12.647	5.926	6.721	1,75
Castilla - La Mancha	2.668	2.104	564	5.235	4.160	1.075	1,96
Cataluña	102.126	83.889	18.237	238.214	167.728	70.487	2,33
Comunitat Valenciana	49.566	20.701	28.865	590.427	82.474	507.953	11,91
Extremadura	4.404	2.707	1.697	8.678	6.032	2.646	1,97
Galicia	646	396	250	1.055	669	386	1,63
Madrid, Comunidad de	16.739	13.467	3.272	71.915	61.519	10.396	4,30
Murcia, Región de	8.729	3.913	4.817	114.587	10.133	104.454	13,13
Navarra, Comunidad Foral de	3.480	2.910	570	7.311	6.487	824	2,10
País Vasco	3.961	1.742	2.220	8.508	4.897	3.611	2,15
Rioja, La	4.538	3.937	601	9.998	9.048	950	2,20
Ceuta	-	-	-	-	-	-	-
Melilla	-	-	-	-	-	-	-

\* El tamaño de la muestra en estas comunidades no permite al INE facilitar los resultados desagregados para las mismas, con el fin de preservar el secreto estadístico. No obstante, en el total nacional están incluidos los datos correspondientes a dichas comunidades.

#### 4. Establecimientos abiertos, capacidad, grado de ocupación y personal empleado según comunidades y ciudades autónomas

Comunidades y ciudades autónomas	Establecimientos abiertos estimados	Capacidad		Parcelas ocupadas	Grado de ocupación por parcelas	Grado de ocupación en fin de semana	Personal empleado
		Plazas estimadas	Parcelas estimadas				
TOTAL	542	341.451	108.757	1.195.445	35,46	37,16	3.630
Andalucía	107	64.383	21.028	149.877	22,99	25,56	753
Aragón	51	19.876	6.108	39.318	20,77	23,20	198
Asturias, Principado de	9	6.186	2.237	8.552	12,33	17,81	30
Balears, Illes*	-	-	-	-	-	-	-
Canarias*	-	-	-	-	-	-	-
Cantabria	11	6.911	2.023	27.195	43,36	44,29	51
Castilla y León	31	11.913	3.862	28.278	23,62	26,26	76
Castilla - La Mancha	15	5.256	1.579	10.448	21,35	23,24	48
Cataluña	106	85.619	26.773	279.379	33,66	37,21	908
Comunitat Valenciana	106	68.791	21.682	389.880	58,01	57,14	855
Extremadura	11	4.150	1.470	10.289	22,58	29,52	57
Galicia	18	7.140	2.357	6.614	9,05	8,60	46
Madrid, Comunidad de	20	17.791	5.981	88.186	47,57	47,51	211
Murcia, Región de	19	15.374	5.056	68.883	43,95	46,84	176
Navarra, Comunidad Foral de	13	9.963	2.624	20.127	24,75	26,26	75
País Vasco	14	7.053	2.229	16.829	24,36	27,92	73
Rioja, La	7	7.480	2.291	43.158	60,76	64,13	53
Ceuta	-	-	-	-	-	-	-
Melilla	-	-	-	-	-	-	-

#### 5. Viajeros, pernoctaciones, estancia media, establecimientos, capacidad, grado de ocupación y personal empleado de las provincias con mayor número de pernoctaciones\*\*

Provincias	Viajeros		Pernoctaciones		Estancia media	Establecimientos abiertos estimados	Parcelas estimadas	Grado de ocupación por parcelas	Personal empleado
	Residentes en España	Residentes en el extranjero	Residentes en España	Residentes en el extranjero					
	Alicante\Alacant	4.794	11.936	36.085					
Castellón\Castelló	4.152	10.910	18.731	121.551	9,31	34	6.129	47,57	241
Málaga	2.197	6.331	14.903	78.925	11,00	29	4.618	38,52	205
Barcelona	30.995	4.412	61.630	25.184	2,45	27	8.260	38,05	311
Valencia\València	11.755	6.019	27.658	49.543	4,34	31	5.856	44,92	222
Girona	24.126	8.109	39.374	27.528	2,08	33	7.167	29,99	283
Tarragona	21.842	5.491	49.546	16.890	2,43	25	7.549	30,64	237
Almería	1.397	2.727	5.842	34.246	9,72	15	2.490	27,25	95
Cádiz	1.543	4.363	7.545	20.828	4,80	15	4.014	17,66	134
Granada	2.055	3.870	4.710	19.564	4,10	19	2.573	23,75	98
Huelva	3.311	2.611	12.050	8.785	3,52	11	4.811	15,07	128
Lleida	6.927	225	17.179	884	2,53	21	3.797	37,06	77
Huesca	4.670	478	10.000	827	2,10	30	4.229	23,82	123
Zaragoza	784	1.959	3.828	5.004	3,22	12	1.162	15,84	49
Gipúzkoa	1.061	1.609	2.427	2.902	2,00	7	1.407	21,01	45

\*\*Las provincias pertenecientes a comunidades autónomas uniprovinciales no se han incluido, al estar reflejadas en las tablas anteriores

## 6. Viajeros, pernoctaciones, estancia media, establecimientos, capacidad, grado de ocupación y personal empleado de las zonas turísticas con mayor número de pernoctaciones

Zonas turísticas	Viajeros		Pernoctaciones		Estancia media	Establecimientos abiertos estimados	Parcelas estimadas	Grado de ocupación por parcelas	Personal empleado
	Residentes en España	Residentes en el extranjero	Residentes en España	Residentes en el extranjero					
Costa Blanca	3.701	8.810	23.873	285.630	24,74	33	7.474	78,44	321
Costa de Castellón	3.170	10.140	16.231	119.559	10,20	28	5.684	48,69	227
Costa Cálida	1.618	3.871	4.815	95.730	18,32	10	3.938	47,42	144
Costa del Sol	1.165	5.093	12.954	75.200	14,09	14	3.389	47,57	157
Costa Barcelona	23.185	4.346	49.101	25.134	2,70	13	6.083	35,92	200
Costa Valencia	7.483	3.122	20.213	44.582	6,11	16	3.981	46,03	158
Costa Daurada	20.057	4.194	43.599	14.965	2,41	17	6.301	32,79	182
Costa Brava	15.197	8.088	24.034	27.502	2,21	20	5.576	26,08	227
Pirineus	20.670	123	38.231	250	1,85	37	6.169	43,14	201
Costa de Almería	1.210	2.580	5.518	31.183	9,68	12	2.162	26,49	78
Costa de la Luz (Cádiz)	1.247	3.690	6.931	19.511	5,36	12	3.448	18,63	116
Costa de la Luz (Huelva)	2.780	1.297	11.033	4.815	3,89	6	4.079	14,60	72
Costa Tropical	601	909	1.975	11.485	8,91	6	1.129	25,35	36
pn Aiguamolls de l'Empordá	781	2.886	2.921	10.490	3,66	3	991	21,47	45
Pirineo Aragonés	4.583	348	9.902	605	2,13	25	3.979	22,68	115

## 7. Viajeros, pernoctaciones, estancia media, establecimientos, capacidad, grado de ocupación y personal empleado de los puntos turísticos con mayor número de pernoctaciones

Puntos turísticos	Viajeros		Pernoctaciones		Estancia media	Establecimientos abiertos estimados	Parcelas estimadas	Grado de ocupación por parcelas	Personal empleado
	Residentes en España	Residentes en el extranjero	Residentes en España	Residentes en el extranjero					
Benidorm	610	2.989	5.216	162.972	31,00	9	3.859	87,38	124
Cartagena	314	1.830	1.647	59.779	28,65	3	2.537	40,54	86
Marbella	497	1.924	9.690	29.799	16,31	3	1.313	46,58	70
Oliva	761	1.992	3.176	32.782	13,06	6	1.425	43,73	92
Cabanes	898	1.198	3.622	30.042	16,06	3	1.036	54,22	57
Peníscola/Peñíscola	676	3.466	2.242	28.422	7,40	8	1.329	47,63	41
Benicasim/Benicàssim	278	2.109	1.734	26.153	11,68	4	867	59,41	41
Cambrils	7.385	1.835	20.052	6.227	2,85	4	2.126	44,55	52
Vélez-Málaga	338	1.223	959	22.473	15,01	4	746	58,53	49
Calp	78	792	321	15.723	18,44	4	303	86,80	18
Campello (EI)	88	931	2.176	13.205	15,09	4	343	76,85	29
Altea	206	1.019	822	14.148	12,22	3	401	72,20	15

## 8. Viajeros y pernoctaciones según país de residencia

Países	Viajeros		Pernoctaciones	
	Total	%	Total	%
TOTAL	254.486	100,00	1.325.992	100,00
Residentes en España	162.156	63,72	437.114	32,97
Residentes en el extranjero	92.330	36,28	888.878	67,03
TOTAL residentes en el extranjero	92.330	100,00	888.878	100,00
TOTAL residentes en U.E. (sin España)	86.662	93,86	849.140	95,53
- Alemania	22.341	24,20	214.720	24,16
- Austria	993	1,08	7.205	0,81
- Bélgica	3.563	3,86	40.688	4,58
- Dinamarca	1.223	1,32	13.675	1,54
- Finlandia	686	0,74	8.203	0,92
- Francia	18.329	19,85	88.050	9,91
- Grecia	11	0,01	21	0,00
- Irlanda	749	0,81	5.235	0,59
- Italia	1.374	1,49	6.771	0,76
- Luxemburgo	297	0,32	2.766	0,31
- Países Bajos	12.514	13,55	122.486	13,78
- Polonia	164	0,18	727	0,08
- Portugal	499	0,54	2.355	0,26
- Reino Unido	21.133	22,89	307.797	34,63
- República Checa	125	0,13	718	0,08
- Suecia	2.205	2,39	26.070	2,93
- Resto de la UE	456	0,49	1.653	0,19
Noruega	816	0,88	10.872	1,22
Rusia	29	0,03	125	0,01
Suiza	3.206	3,47	21.200	2,39
Otros países europeos	614	0,66	2.536	0,29
Estados Unidos	144	0,16	692	0,08
Resto de América	267	0,29	1.060	0,12
Países africanos	4	0,00	44	0,00
Resto del mundo	587	0,64	3.210	0,36

## Encuesta de ocupación en alojamientos turísticos (Alojamientos de turismo rural)

Marzo 2017

Datos provisionales

### 1. Número de viajeros, pernoctaciones y estancia media según comunidades y ciudades autónomas

Comunidades y ciudades autónomas	Viajeros			Pernoctaciones			Estancia media
	Total	Residentes en España	Residentes en el extranjero	Total	Residentes en España	Residentes en el extranjero	
<b>TOTAL</b>	<b>238.710</b>	<b>208.601</b>	<b>30.109</b>	<b>511.894</b>	<b>394.618</b>	<b>117.277</b>	<b>2,14</b>
Andalucía	18.314	14.401	3.913	43.718	26.979	16.740	2,39
Aragón	12.454	11.712	741	24.683	23.361	1.321	1,98
Asturias, Principado de	7.876	7.436	439	17.610	16.075	1.535	2,24
Balears, Illes	10.799	1.886	8.913	38.252	3.619	34.634	3,54
Canarias	8.542	1.648	6.894	44.742	5.258	39.484	5,24
Cantabria	12.132	11.623	509	22.985	20.625	2.359	1,89
Castilla y León	52.287	50.488	1.799	99.938	96.722	3.217	1,91
Castilla-La Mancha	20.187	19.536	652	37.133	35.679	1.454	1,84
Cataluña	26.510	25.020	1.490	50.083	45.771	4.311	1,89
Comunitat Valenciana	10.748	9.603	1.144	22.957	18.025	4.932	2,14
Extremadura	15.790	15.013	777	29.290	27.839	1.451	1,85
Galicia	7.570	6.632	938	11.511	10.085	1.427	1,52
Madrid, Comunidad de	10.855	10.382	474	19.753	18.963	790	1,82
Murcia, Región de	3.639	3.432	207	6.599	5.914	685	1,81
Navarra, Comunidad Foral de	8.242	8.039	203	16.889	16.676	213	2,05
País Vasco	9.723	8.781	942	20.231	17.622	2.609	2,08
Rioja, La	3.043	2.970	73	5.520	5.405	115	1,81
Ceuta	-	-	-	-	-	-	-
Melilla	-	-	-	-	-	-	-
Tasa anual	-18,30	-19,12	-12,10	-34,78	-39,54	-11,29	-20,17
Tasa anual acumulada	-6,58	-7,54	1,01	-16,97	-20,98	0,58	-11,12

### 2. Alojamientos de turismo rural abiertos y plazas estimadas, grados de ocupación y personal empleado según comunidades y ciudades autónomas

Comunidades y ciudades autónomas	Nº de aloj. rurales abiertos estimados	Nº de plazas estimadas	Grado de ocupación			Personal empleado
			Por plazas	Por plazas en fin de semana	Por habitaciones	
<b>TOTAL</b>	<b>15.591</b>	<b>146.516</b>	<b>11,24</b>	<b>26,04</b>	<b>14,15</b>	<b>21.342</b>
Andalucía	1.899	15.766	8,94	18,36	12,69	2.537
Aragón	1.170	9.284	8,54	23,63	9,57	1.290
Asturias, Principado de	1.185	11.227	5,06	11,74	5,87	1.586
Balears, Illes	191	3.929	31,29	32,76	36,75	1.034
Canarias	558	3.506	40,86	42,04	59,33	826
Cantabria	320	5.417	13,66	32,90	19,78	519
Castilla y León	3.331	28.686	11,22	30,49	13,19	4.300
Castilla-La Mancha	1.622	14.473	8,27	24,92	10,45	2.016
Cataluña	1.926	16.826	9,58	27,68	11,26	2.428
Comunitat Valenciana	878	9.653	7,67	16,52	12,29	1.099
Extremadura	593	7.133	13,23	33,12	18,01	924
Galicia	444	5.594	6,62	16,38	7,81	660
Madrid, Comunidad de	244	3.569	17,80	39,14	24,42	495
Murcia, Región de	161	2.280	9,32	24,21	11,78	273
Navarra, Comunidad Foral de	602	4.219	12,84	36,25	13,84	822
País Vasco	349	3.811	17,01	35,18	20,84	402
Rioja, La	119	1.142	15,48	43,38	15,66	130
Ceuta	-	-	-	-	-	-
Melilla	-	-	-	-	-	-
Tasa anual	1,26	0,88	-35,20	-25,40	-32,99	-3,55
Tasa anual acumulada	2,65	2,80	-17,66	-11,26	-16,54	-0,52

### 3. Número de viajeros, pernoctaciones y estancia media de las provincias con mayor número de pernoctaciones<sup>1</sup>

Provincias	Viajeros			Pernoctaciones			Estancia media
	Total	Residentes en España	Residentes en el extranjero	Total	Residentes en España	Residentes en el extranjero	
Santa Cruz de Tenerife	6.019	1.068	4.951	32.578	3.688	28.890	5,41
Cáceres	13.310	12.786	524	24.747	23.804	943	1,86
Ávila	9.225	9.082	142	20.003	19.650	353	2,17
Girona	10.022	9.106	916	19.271	16.093	3.178	1,92
Segovia	9.984	9.853	131	18.104	17.933	171	1,81
Málaga	5.309	3.515	1.794	17.413	6.795	10.618	3,28
Barcelona	7.372	7.183	189	15.387	14.882	505	2,09
Huesca	6.535	6.321	214	13.359	12.999	360	2,04
Salamanca	6.867	6.329	538	12.764	11.689	1.075	1,86
Palmas, Las	2.524	580	1.944	12.164	1.570	10.594	4,82
Gipuzkoa	5.115	4.606	509	12.041	10.072	1.969	2,35
Soria	5.411	5.367	44	11.280	11.212	68	2,08
Burgos	6.155	5.937	218	10.976	10.706	270	1,78
Lleida	6.339	6.242	97	10.964	10.867	97	1,73
Albacete	4.804	4.798	6	9.046	9.038	8	1,88

### 4. Alojamientos de turismo rural abiertos y plazas estimadas, grados de ocupación y personal empleado de las provincias con mayor número de pernoctaciones<sup>1</sup>

Provincias	Nº de aloj. rurales abiertos estimados	Nº de plazas estimadas	Grado de ocupación			Personal empleado
			Por plazas	Por plazas en fin de semana	Por habitaciones	
Santa Cruz de Tenerife	449	2.631	39,64	40,73	58,78	638
Cáceres	479	5.789	13,77	34,88	18,95	738
Ávila	737	5.769	11,18	30,11	13,83	953
Girona	669	6.341	9,78	28,62	11,04	683
Segovia	439	3.902	14,92	43,39	16,37	594
Málaga	925	5.958	9,42	17,36	15,07	1.112
Barcelona	476	4.235	11,70	31,72	14,69	741
Huesca	635	4.834	8,90	24,83	9,91	699
Salamanca	476	3.896	10,55	28,23	12,90	583
Palmas, Las	109	875	44,53	45,96	61,04	189
Gipuzkoa	156	1.789	21,54	41,69	27,29	198
Soria	336	2.986	12,14	32,76	14,18	381
Burgos	351	3.510	10,07	29,70	11,81	417
Lleida	549	4.111	8,59	26,63	9,78	696
Albacete	653	4.291	6,79	21,08	7,02	795

<sup>1</sup>Las provincias pertenecientes a comunidades autónomas uniprovinciales no se han incluido, al estar reflejadas en las tablas anteriores.



## 5. Viajeros, pernoctaciones, estancia media, capacidad y grados de ocupación de las zonas con mayor número de pernoctaciones

Zonas	Viajeros		Pernoctaciones			Capacidad		Grado de ocupación		
	Residentes en España	Residentes en el extranjero	Residentes en España	Residentes en el extranjero	Estancia media	Establecimientos	Plazas estimadas	Por plazas	Por plazas en fin de semana	Por habitaciones
Isla de Mallorca	1.403	8.681	2.688	34.087	3,65	178	3.692	32,02	33,73	37,68
Extremadura Norte	9.948	307	18.688	633	1,88	327	3.993	15,57	38,71	21,86
Pirineus	10.466	9	19.294	9	1,84	770	6.200	10,02	31,67	11,49
Isla de Tenerife	860	3.138	1.704	15.079	4,20	115	1.234	43,57	44,65	59,01
Pirineo Navarro	7.243	166	14.589	176	1,99	540	3.717	12,74	35,51	13,60
P.Natural de Corona Forestal	742	2.445	1.412	11.707	4,12	87	959	43,74	44,58	59,75
Pirineo Aragonés	5.805	384	12.315	588	2,09	587	4.425	9,39	25,42	10,46
P.Nacional Teide	648	2.305	1.289	11.093	4,19	78	888	44,57	45,13	61,17
Costa Brava	4.888	916	8.362	3.178	1,99	398	3.894	9,54	26,92	10,29
Isla de La Palma	110	1.305	1.063	10.339	8,06	223	839	43,67	44,66	68,00
P.Nacional Taburiente	53	880	276	7.271	8,09	144	536	45,22	48,26	65,99
Isla de Gran Canaria	367	1.135	793	6.127	4,61	84	574	38,89	41,10	56,41
Costa Barcelona	2.695	166	6.082	435	2,28	129	1.144	18,38	33,03	23,15
Pirineo Vasco	2.396	223	4.791	1.317	2,33	109	1.176	16,61	33,13	20,37
P.Nacional Picos de Europa	3.130	36	5.622	36	1,79	223	2.059	8,84	23,05	10,48

## 6. Viajeros, pernoctaciones, estancia media, capacidad, grados de ocupación y personal empleado en la modalidad *casa rural* por comunidades y ciudades autónomas<sup>2</sup>

Comunidades y ciudades autónomas	Viajeros		Pernoctaciones			Capacidad		G. de ocupación		Personal empleado
	Residentes en España	Residentes en el extranjero	Residentes en España	Residentes en el extranjero	Estancia media	Establecimientos	Plazas estimadas	Por plazas	Por plazas en fin de semana	
TOTAL	143.967	16.798	279.888	69.381	2,17	13.505	110.963	10,13	25,16	16.714
Andalucía	14.401	3.908	26.979	16.722	2,39	1.898	15.750	8,94	18,37	2.536
Aragón	9.495	686	18.744	1.204	1,96	925	7.260	8,83	24,28	1.016
Asturias, Principado de	3.046	90	6.461	313	2,16	764	4.818	4,53	11,12	888
Balears, Illes	1.122	3.362	2.106	10.534	2,82	78	1.161	35,02	36,45	214
Canarias	485	3.588	2.945	24.562	6,75	529	2.678	32,97	33,68	668
Cantabria	2.360	64	4.599	1.688	2,59	154	2.314	8,76	21,65	171
Castilla y León	30.801	305	64.574	780	2,10	2.960	21.255	9,90	28,65	3.404
Castilla-La Mancha	18.831	634	34.236	1.344	1,83	1.593	13.824	8,29	25,25	1.964
Cataluña	25.020	1.490	45.771	4.311	1,89	1.926	16.826	9,58	27,68	2.428
Comunitat Valenciana	7.136	934	14.376	3.880	2,26	833	7.409	7,94	17,86	974
Extremadura	6.624	353	11.536	627	1,74	361	3.488	11,24	30,58	483
Galicia	4.219	460	6.548	791	1,57	324	3.883	6,08	16,22	434
Madrid, Comunidad de	2.354	32	5.698	40	2,41	90	886	20,83	47,10	116
Murcia, Región de	2.214	57	4.104	403	1,98	147	1.908	7,60	23,11	232
Navarra, Comunidad Foral de	8.039	203	16.676	213	2,05	602	4.219	12,84	36,25	822
País Vasco	4.850	558	9.131	1.855	2,03	202	2.141	16,45	35,37	233
Rioja, La	2.970	73	5.405	115	1,81	119	1.142	15,48	43,38	130
Ceuta	-	-	-	-	-	-	-	-	-	-
Melilla	-	-	-	-	-	-	-	-	-	-

<sup>2</sup> Para favorecer la comparabilidad de los datos entre comunidades autónomas (y dado que cada una tiene una regulación diferente sobre los alojamientos de turismo rural y sus características), se ha realizado una agrupación estadística de alojamientos similares en base a su ubicación, capacidad, etc.

Las variables que aparecen en la tabla son estimaciones realizadas con esos alojamientos recogidos en la modalidad *casa rural*.

## 7. Viajeros y pernoctaciones según país de residencia

	Viajeros		Pernoctaciones	
	Total	%	Total	%
TOTAL	238.710	100,00	511.894	100,00
Residentes en España	208.601	87,39	394.618	77,09
Residentes en el extranjero	30.109	12,61	117.277	22,91
TOTAL residentes en el extranjero	30.109	100,00	117.277	100,00
TOTAL residentes en U.E. (sin España)	23.102	76,73	100.326	85,55
- Alemania	9.865	32,76	54.615	46,57
- Bélgica	903	3,00	3.062	2,61
- Francia	2.353	7,82	6.007	5,12
- Italia	690	2,29	1.914	1,63
- Países Bajos	2.131	7,08	9.647	8,23
- Portugal	846	2,81	2.731	2,33
- Reino Unido	4.184	13,90	14.282	12,18
Suiza	879	2,92	2.829	2,41
Resto de Europa	2.693	8,95	9.980	8,51
Estados Unidos	855	2,84	2.339	1,99
Resto del mundo	4.710	15,64	9.870	8,42

## Encuesta de ocupación en alojamientos turísticos (Albergues)

Marzo 2017 Datos provisionales

### 1. Viajeros, pernoctaciones y estancia media según comunidades y ciudades autónomas

Comunidades y ciudades autónomas	Viajeros			Pernoctaciones			Estancia media
	Total	Residentes en España	Residentes en el extranjero	Total	Residentes en España	Residentes en el extranjero	
<b>TOTAL</b>	74.131	55.080	19.051	168.672	115.048	53.624	2,28
Andalucía	8.919	7.750	1.169	22.600	20.080	2.520	2,53
Aragón	4.280	4.208	72	9.396	9.310	86	2,20
Asturias, Principado de	239	232	7	472	465	7	1,97
Balears, Illes	-	-	-	-	-	-	-
Canarias	-	-	-	-	-	-	-
Cantabria	1.119	1.080	39	2.099	2.058	41	1,88
Castilla y León	4.857	3.952	905	8.979	7.541	1.438	1,85
Castilla - La Mancha	3.716	3.493	223	7.492	6.960	532	2,02
Cataluña	28.903	18.016	10.887	69.185	36.420	32.766	2,39
Comunitat Valenciana	7.224	3.690	3.534	18.690	7.675	11.015	2,59
Extremadura	1.044	945	99	1.575	1.441	134	1,51
Galicia	-	-	-	-	-	-	-
Madrid, Comunidad de	2.745	2.519	226	5.761	5.096	665	2,10
Murcia, Región de	-	-	-	-	-	-	-
Navarra, Comunidad Foral de	1.534	1.247	287	3.954	3.155	800	2,58
País Vasco	7.882	6.580	1.302	15.495	12.667	2.828	1,97
Rioja, La	446	432	14	649	634	15	1,46
Ceuta	-	-	-	-	-	-	-
Melilla	-	-	-	-	-	-	-
Tasa anual	-11,35	-13,38	-4,90	-13,67	-19,76	3,10	-2,62
Tasa anual acumulada	-9,17	-12,01	-1,50	-5,52	-10,39	5,49	4,02

### 2. Capacidad, grado de ocupación, personal empleado según comunidades y ciudades autónomas

Comunidades y ciudades autónomas	Capacidad		Grado de ocupación		Personal empleado
	Albergues abiertos estimados	Plazas estimadas	Por plazas	Por plazas en fin de semana	
<b>TOTAL</b>	188	22.346	24,35	32,55	1.477
Andalucía	12	2.868	25,42	36,65	185
Aragón	18	1.541	19,67	30,86	87
Asturias, Principado de	4	322	4,73	11,97	34
Balears, Illes	-	-	-	-	-
Canarias	-	-	-	-	-
Cantabria	8	451	15,01	26,53	22
Castilla y León	22	2.050	14,13	25,66	139
Castilla - La Mancha	20	2.032	11,89	18,41	79
Cataluña	38	6.019	37,08	45,24	387
Comunitat Valenciana	12	1.950	30,92	39,06	86
Extremadura	8	508	10,00	23,62	51
Galicia	-	-	-	-	-
Madrid, Comunidad de	5	465	39,97	51,42	127
Murcia, Región de	-	-	-	-	-
Navarra, Comunidad Foral de	9	698	18,27	13,01	54
País Vasco	20	2.370	21,09	23,83	153
Rioja, La	5	212	9,87	25,99	9
Ceuta	-	-	-	-	-
Melilla	-	-	-	-	-
Tasa anual	-6,20	-5,60	-8,55	-14,13	-4,55
Tasa anual acumulada	-4,29	-4,01	-1,09	-5,87	-3,77

### 3. Viajeros y pernoctaciones según país de residencia

Países	Viajeros		Pernoctaciones		Estancia media
	Total	%	Total	%	
TOTAL	74.131	100,00	168.672	100,00	2,28
Residentes en España	55.080	74,30	115.048	68,21	2,09
Residentes en el extranjero	19.051	25,70	53.624	31,79	2,81
TOTAL residentes en el extranjero	19.051	100,00	53.624	100,00	2,81
TOTAL residentes en U.E. (sin España)	13.247	69,53	36.163	67,44	2,73
- Alemania	1.551	8,14	4.978	9,28	3,21
- Bélgica	500	2,62	1.225	2,28	2,45
- Francia	3.694	19,39	8.637	16,11	2,34
- Italia	2.058	10,80	6.506	12,13	3,16
- Países Bajos	515	2,70	1.761	3,28	3,42
- Portugal	767	4,02	1.379	2,57	1,80
- Reino Unido	1.629	8,55	4.915	9,17	3,02
Suiza	123	0,65	488	0,91	3,96
Resto de Europa	3.381	17,75	9.289	17,32	2,75
Estados Unidos	1.329	6,97	3.791	7,07	2,85
Resto del mundo	3.504	18,39	10.653	19,87	3,04

## Índice de Precios de Apartamentos Turísticos (IPAP). Base 2002 Marzo 2017

Datos provisionales

### Índice general nacional y desglose por tarifas

	Índice	Tasa de variación anual
TOTAL	118,42	3,06
Normal	106,34	1,52
Fin de semana	114,65	-3,35
Tour-operadores y agencias de viajes	127,49	5,04

### Índice general nacional y desglose por modalidades

	Índice	Tasa de variación anual
TOTAL	118,42	3,06
Estudio	128,26	0,95
Apartamentos de 2/4 plazas	117,92	4,66
Apartamentos de 4/6 plazas	114,15	-1,22

## Índice de Precios de Campings (IPAC). Base 2002

Marzo 2017

Datos provisionales

### Índice general nacional y desglose por tarifas

	Índice	Tasa de variación anual
TOTAL	138,96	-2,88
Tarifa normal	130,05	-4,34
Tarifa especial para estancias hasta un mes	153,03	1,27
Tarifa especial para estancias superiores a un mes	144,28	0,35
Tarifa bungalow*	104,11	-4,02

### Índice general nacional y desglose por categorías

	Índice	Tasa de variación anual
TOTAL	138,96	-2,88
Lujo y primera	134,93	-3,66
Segunda	139,75	-2,49
Tercera	135,21	1,25

\*Base 2014

## Índice de Precios de Alojamientos de Turismo Rural (IPTR). Base 2002 Marzo 2017

Datos provisionales

### Índices generales de comunidades y ciudades autónomas y Total Nacional

	Índice	Tasa de variación anual
<b>TOTAL</b>	<b>133,81</b>	<b>1,11</b>
Andalucía	134,32	1,89
Aragón	153,39	5,05
Asturias, Principado de	129,17	-5,91
Balears, Illes	120,64	-0,67
Canarias	112,76	4,72
Cantabria	166,97	7,58
Castilla y León	139,06	1,31
Castilla - La Mancha	137,57	2,62
Cataluña	133,26	2,96
Comunitat Valenciana	138,65	8,55
Extremadura	102,69	-7,88
Galicia	131,64	0,38
Madrid, Comunidad de	145,29	0,18
Murcia, Región de	135,40	-6,43
Navarra, Comunidad Foral de	163,79	-4,62
País Vasco	134,03	1,62
Rioja, La	142,06	3,43
Ceuta	-	-
Melilla	-	-

### Índice general nacional y desglose por tarifas

	Índice	Tasa de variación anual
<b>TOTAL</b>	<b>133,81</b>	<b>1,11</b>
Normal	133,55	1,34
Fin de semana	136,43	0,95

### Índice general nacional y desglose por modalidad de alquiler

	Índice	Tasa de variación anual
<b>TOTAL</b>	<b>133,81</b>	<b>1,11</b>
Uso compartido (alquiler por habitaciones)	123,69	2,15
Uso completo (alquiler vivienda completa)	139,30	0,74