

31 de mayo de 2013

Encuestas de ocupación en alojamientos turísticos extrahoteleros
Abril 2013. *Datos provisionales*

Las pernoctaciones en alojamientos turísticos extrahoteleros disminuyen un 18,3% en abril¹ respecto al mismo mes de 2012

Las pernoctaciones en alojamientos turísticos extrahoteleros (apartamentos, campings y alojamientos de turismo rural) superan los 5,1 millones en abril, un 18,3% menos que en el mismo mes de 2012. Las pernoctaciones de residentes descienden un 46,2%, mientras que las de no residentes crecen un 3,9%. La estancia media sube un 6,7% y se sitúa en 5,1 pernoctaciones por viajero.

Durante el primer cuatrimestre de 2013, las pernoctaciones descienden un 0,9% respecto al mismo periodo del año anterior.

Debido a que en 2013 la Semana Santa se ha celebrado en marzo y en 2012 tuvo lugar en abril, es conveniente analizar el **periodo agregado marzo-abril**. En él se observa un descenso de las pernoctaciones del 0,7%, respecto al mismo bimestre de 2012. Las de residentes bajan un 9,6%, mientras que las de no residentes suben 4,1%.

Los viajeros y pernoctaciones en alojamientos turísticos colectivos extrahoteleros durante el mes de abril son:

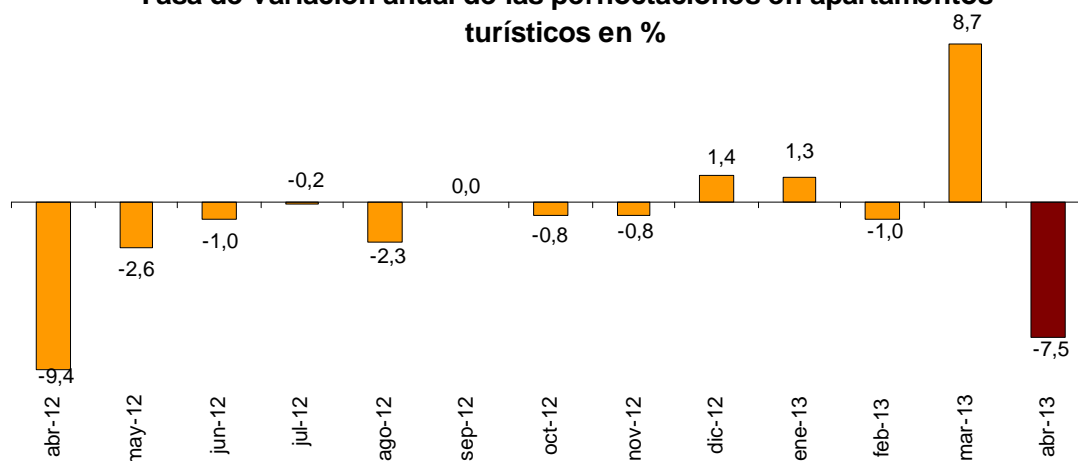
Abril 2013	Viajeros	Pernoctaciones
Residentes en España	492.965	1.514.198
UE (sin España)	461.951	3.260.291
Resto del mundo	62.764	416.396
TOTAL	1.017.680	5.190.885

Apartamentos turísticos

Las pernoctaciones en apartamentos turísticos bajan un 7,5% en abril. Las de residentes descienden un 36,0%, mientras que las de no residentes crecen un 3,0%. En el periodo marzo-abril las pernoctaciones aumentan un 0,8%.

La estancia media aumenta un 4,3% respecto a abril de 2012, situándose en 6,4 pernoctaciones por viajero.

Tasa de variación anual de las pernoctaciones en apartamentos turísticos en %

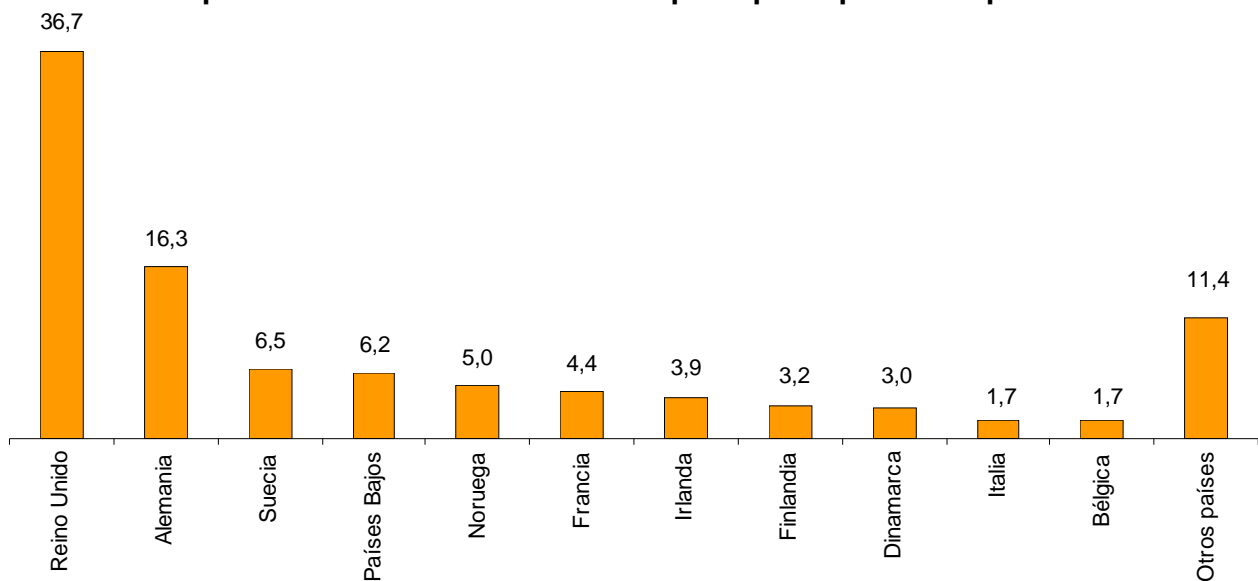


¹ Dado que en 2013 la Semana Santa se ha celebrado en el mes de marzo, y que en 2012 tuvo lugar en el mes de abril, es conveniente analizar en conjunto ambos meses.

En abril se ocupan el 27,5% de las plazas ofertadas por los apartamentos turísticos, un 8,1% menos que en el mismo mes de 2012. El grado de ocupación por plazas en fin de semana se sitúa en el 29,8%, con un descenso anual del 9,6%.

Las pernoctaciones de no residentes en apartamentos turísticos representan el 81,4% del total. Reino Unido es el principal mercado emisor, con más de un millón de pernoctaciones, un 4,0% más que en abril de 2012. El siguiente mercado emisor es Alemania, con 462.751 pernoctaciones, un 0,6% más.

Distribución porcentual de las pernoctaciones de no residentes en apartamentos turísticos de los 11 principales países de procedencia



Los destinos preferidos son Canarias, con un 0,1% menos de pernoctaciones, y Andalucía, con un 3,7% menos. La Comunidad de Madrid presenta el mayor grado de ocupación, con el 60,5% de los apartamentos ofertados.

Sin embargo, por zonas turísticas, la isla de Tenerife es el destino preferido, con 710.610 pernoctaciones y una ocupación del 64,8%.

Los puntos turísticos con mayor número de pernoctaciones son San Bartolomé de Tirajana, Arona y Tías.

Campings

Las pernoctaciones en campings registran en abril un descenso anual del 26,7%. Las de residentes bajan un 47,1%, mientras que las de no residentes crecen un 8,8%. En el periodo **marzo-abril** las pernoctaciones crecen un 1,5%.

Se ocupan el 27,2% de las parcelas ofertadas, un 5,9% menos. El grado de ocupación por parcelas en fin de semana alcanza el 28,9%, con un descenso anual del 8,2%.

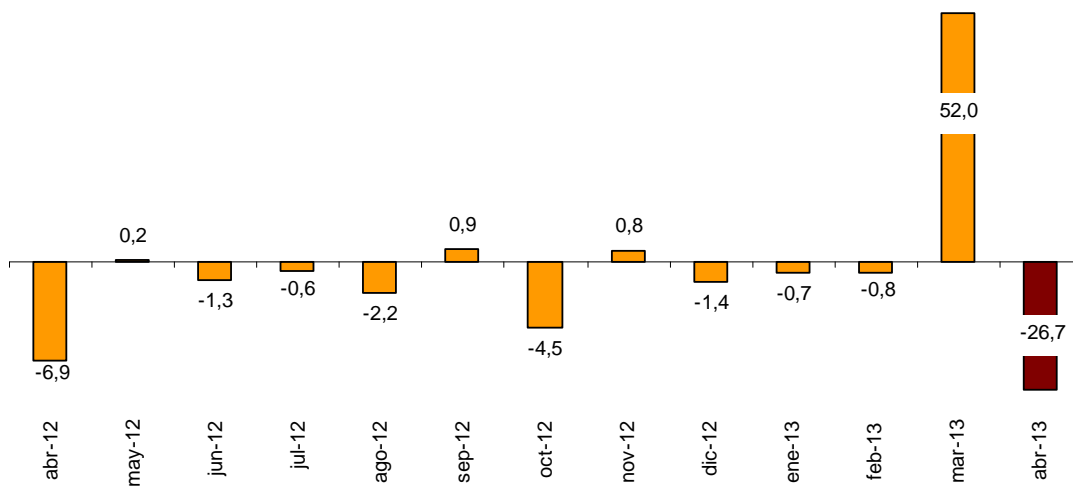
El 54,1% de las pernoctaciones en campings las realizan viajeros no residentes. Reino Unido es el principal mercado emisor, con el 29,1% de las pernoctaciones de no residentes, un 8,0% más que en abril de 2012.

Cataluña es el destino preferido en campings, con 524.230 pernoctaciones, un 27,7% menos. La Rioja alcanza el mayor grado de ocupación, con el 58,1% de las parcelas ofertadas.

Por zonas turísticas, la Costa Blanca es el destino preferido, con 184.521 pernoctaciones y una ocupación del 52,8% de las parcelas ofertadas.

Los puntos turísticos con más pernoctaciones son Benidorm, Castell-Platja d'Àro y Salou.

Tasa de variación anual de las pernoctaciones en campings en %

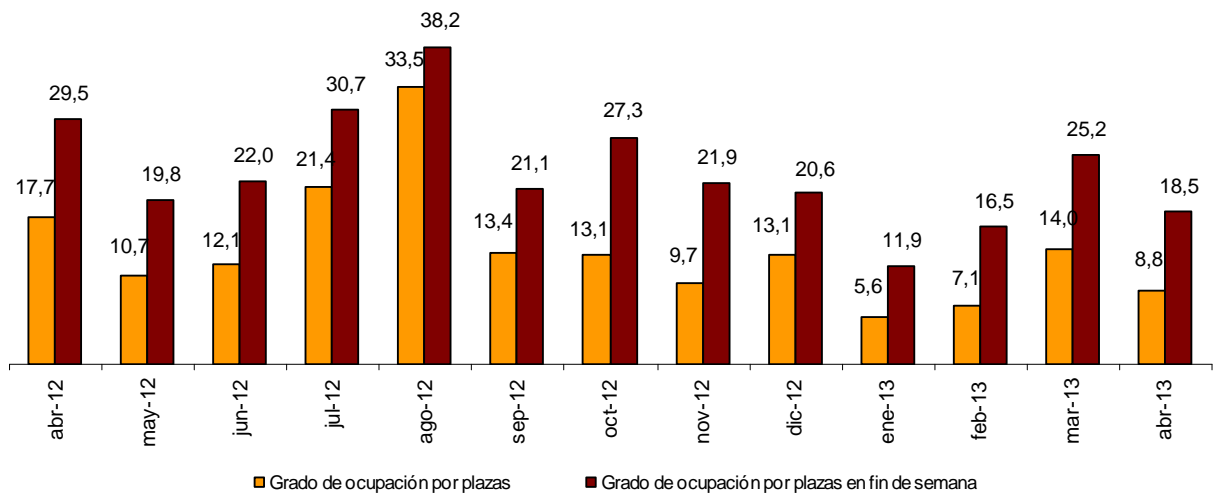


Alojamientos de turismo rural

Las pernoctaciones en alojamientos de turismo rural presentan un descenso anual del 51,1% en abril ². Las de residentes bajan un 60,4% y las de no residentes un 1,7%. En el periodo **marzo-abril** las pernoctaciones descienden un 16,6%.

En los alojamientos de turismo rural se ocupan el 8,8% de las plazas, con un descenso anual del 50,5%. El grado de ocupación en fin de semana se sitúa en el 18,5%, con una bajada del 37,7%.

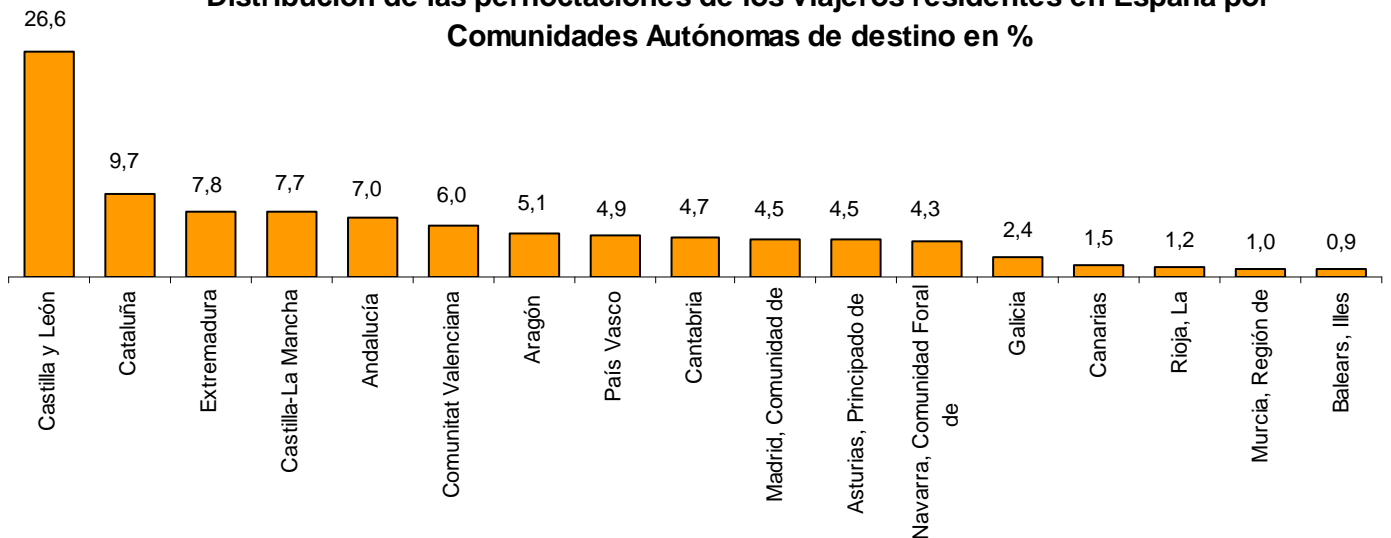
Grado de ocupación por plazas y por plazas en fin de semana



Castilla y León es el destino preferido, con 73.117 pernoctaciones, un 58,7% menos que en abril de 2012. Illes Balears alcanza el mayor grado de ocupación, con el 38,1% de las plazas ofertadas.

Por zonas turísticas, la isla de Mallorca es el principal destino, con 47.763 pernoctaciones y una ocupación del 41,1% de las plazas ofertadas.

Distribución de las pernoctaciones de los viajeros residentes en España por Comunidades Autónomas de destino en %



² Debido a la actualización en el directorio de alojamientos de Turismo Rural en la Región de Murcia, los datos publicados no son directamente comparables con los publicados el año pasado. Para salvar esta ruptura en las series se han calculado coeficientes de enlace que permiten comparar los datos entre distintos años. Los coeficientes se publican cada mes en la página web del INE, en la sección dedicada a esta operación estadística, en un apartado específico denominado coeficientes de enlace.

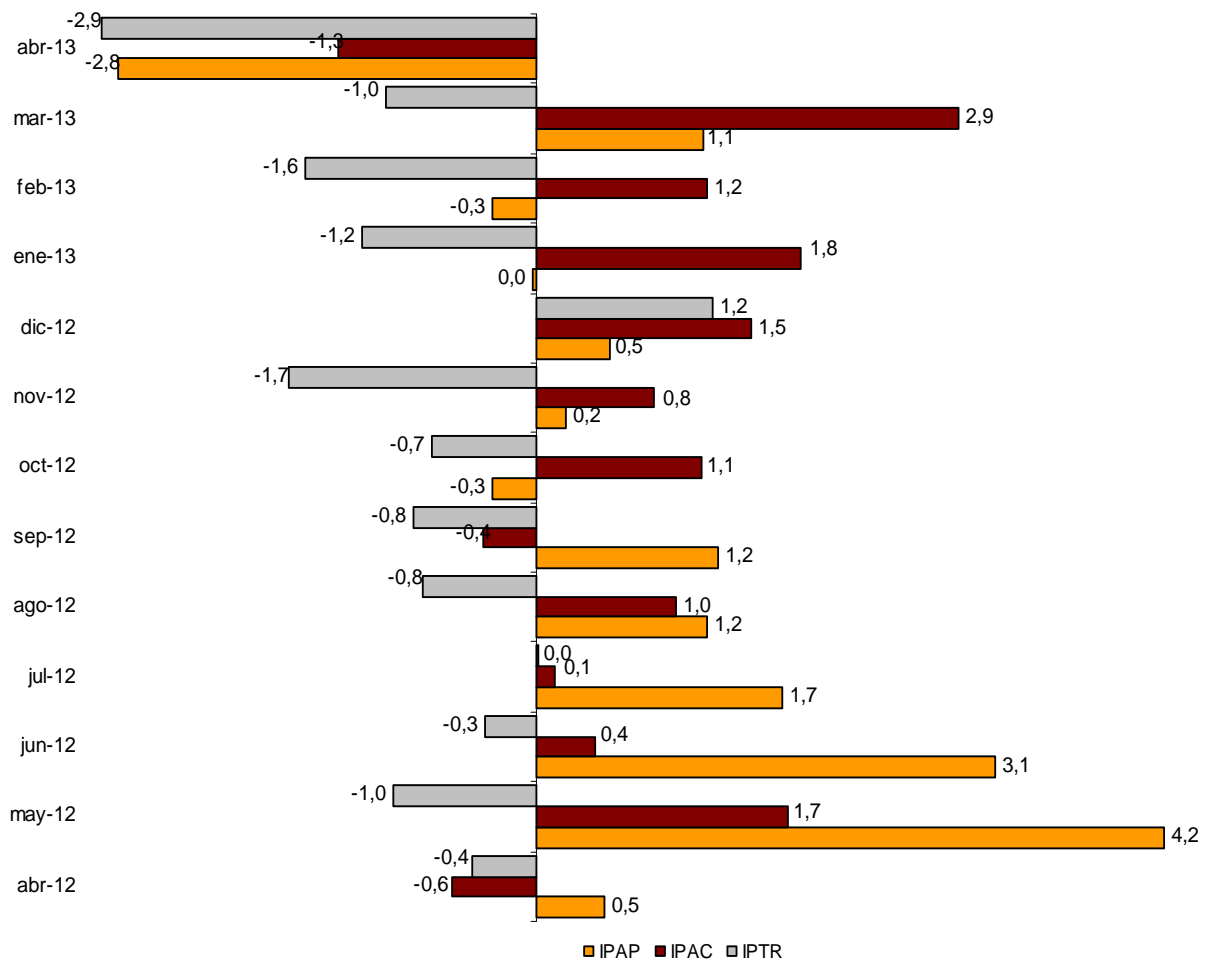
Índices de precios

El Índice de Precios de Apartamentos Turísticos (IPAP) registra un descenso anual del 2,8%. La tarifa *tour-operadores y agencias de viajes*, que tiene el mayor peso en la estructura de ponderaciones este mes (54,7%), baja un 0,8%.

El Índice de Precios de Campings (IPAC) registra una bajada del 1,3% en tasa anual. La tarifa *normal*, que tiene el mayor peso en la estructura de ponderaciones en abril (57,8%), desciende un 2,9%.

El Índice de Precios de Alojamientos de Turismo Rural (IPTR) registra un descenso del 2,9% en abril. La tarifa *fin de semana*, que supone el 63,3% del peso total, baja un 2,7%.

Índices de precios. Tasas de variación interanual



Evolución de los viajeros y las pernoctaciones en todos los alojamientos turísticos colectivos españoles

Las pernoctaciones en todos los alojamientos turísticos colectivos españoles (hoteles, apartamentos, campings y alojamientos de turismo rural) registran un descenso del 12,7% en abril ² respecto al mismo mes del año anterior. Las pernoctaciones de residentes bajan un 28,7% y las de no residentes un 0,3%.

La estancia media aumenta un 0,9% y se sitúa en 3,3 pernoctaciones por viajero.

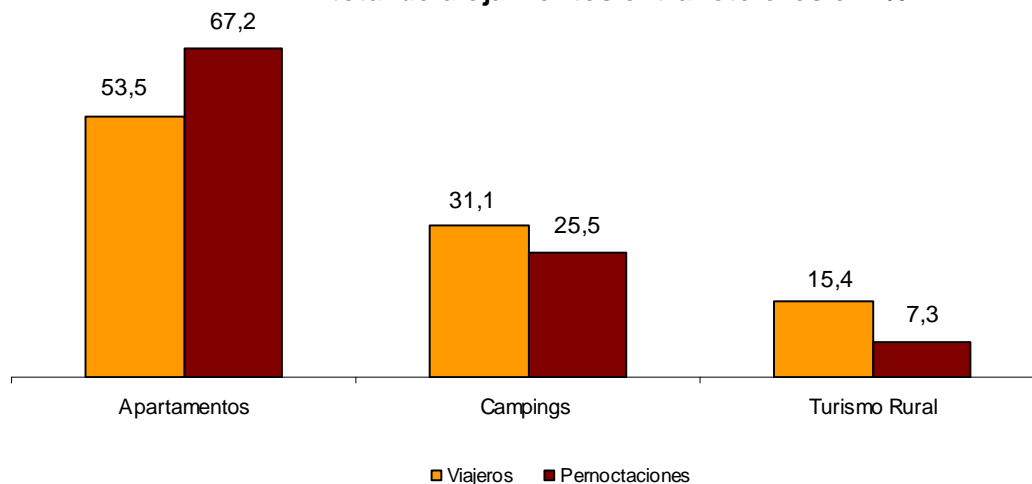
En el periodo agregado **marzo-abril** el número de pernoctaciones desciende un 2,0%.

Los viajeros y pernoctaciones en alojamientos turísticos colectivos son:

Abril 2013	Apartamentos	Campings	T. Rural	Extrahotelero	Hoteles	Total
Viajeros	544.125	316.491	157.064	1.017.680	6.282.260	7.299.940
Residentes	165.836	201.886	125.243	492.965	3.112.438	3.605.403
No residentes	378.289	114.605	31.821	524.715	3.169.822	3.694.537
Pernoctaciones	3.488.741	1.323.794	378.350	5.190.885	19.085.628	24.276.513
Residentes	648.916	607.262	258.020	1.514.198	7.156.410	8.670.608
No residentes	2.839.825	716.532	120.330	3.676.687	11.929.218	15.605.905

Del total de las pernoctaciones realizadas en alojamientos turísticos colectivos en el mes de abril, un 79% corresponde a hoteles y un 21% a alojamientos turísticos extrahoteleros.

Distribución de viajeros y pernoctaciones por modalidad sobre el total de alojamientos extrahoteleros en %



Los principales mercados emisores en el conjunto de alojamientos turísticos reglados son el británico (con el 26,0% del total de pernoctaciones de no residentes), el alemán (21,8%) y el francés (9,9%).

Canarias es el destino preferido, con más de 6,3 millones de pernoctaciones (un 1,7% menos que en abril de 2012). Le siguen Cataluña, con más de cuatro millones (un 18,7% menos) y Andalucía, también con más de cuatro millones (un 12,0% menos).

Más información en **INEbase** – www.ine.es Todas las notas de prensa en: www.ine.es/prensa/prensa.htm

Gabinete de prensa: Teléfonos: 91 583 93 63 / 94 08 – Fax: 91 583 90 87 - gprensa@ine.es
Área de información: Teléfono: 91 583 91 00 – Fax: 91 583 91 58 – www.ine.es/infoine

Encuesta de ocupación en alojamientos turísticos (Apartamentos turísticos)

Abril 2013

Datos provisionales

1. Viajeros, pernoctaciones y estancia media según comunidades y ciudades autónomas

Comunidades y ciudades autónomas	Viajeros			Pernoctaciones			Estancia media
	Total	Residentes en España	Residentes en el extranjero	Total	Residentes en España	Residentes en el extranjero	
TOTAL	544.125	165.836	378.289	3.488.741	648.916	2.839.825	6,41
Andalucía	98.147	37.155	60.992	457.866	112.352	345.514	4,67
Aragón	6.877	6.007	870	21.507	17.747	3.761	3,13
Asturias, Principado de	1.464	1.286	178	5.582	4.978	604	3,81
Balears, Illes	26.278	1.563	24.715	155.082	9.068	146.014	5,90
Canarias	251.046	42.044	209.002	2.057.369	171.072	1.886.297	8,20
Cantabria	3.218	2.854	364	10.652	9.009	1.642	3,31
Castilla y León	4.005	3.763	242	10.847	9.895	952	2,71
Castilla - La Mancha	3.518	3.292	226	10.020	8.692	1.328	2,85
Cataluña	43.189	16.879	26.309	229.595	110.926	118.669	5,32
Comunitat Valenciana	64.366	23.079	41.287	361.009	90.725	270.284	5,61
Extremadura	3.015	2.791	224	8.178	7.646	532	2,71
Galicia	3.359	2.833	526	9.126	7.678	1.449	2,72
Madrid, Comunidad de	25.495	14.389	11.105	100.816	52.159	48.657	3,95
Murcia, Región de	3.322	2.281	1.041	28.305	19.325	8.979	8,52
Navarra, Comunidad Foral de	3.034	2.641	392	9.276	8.070	1.207	3,06
País Vasco	2.170	1.448	722	9.826	6.098	3.728	4,53
Rioja, La	1.621	1.530	91	3.684	3.475	209	2,27
Ceuta	-	-	-	-	-	-	-
Melilla	-	-	-	-	-	-	-
Tasa interanual	-11,39	-32,66	2,86	-7,54	-36,04	2,95	4,34
Tasa interanual acumulada	1,53	-1,36	2,80	0,50	-6,23	1,91	-1,01

2. Capacidad, grado de ocupación, personal empleado según comunidades y ciudades autónomas

Comunidades y ciudades autónomas	Capacidad		Grado de ocupación				Personal empleado
	Plazas estimadas	Apartamentos estimados	Por plazas	Por plazas en fin de semana	Por apartamentos	Por apartamentos en fin de semana	
TOTAL	422.057	114.283	27,46	29,75	43,44	46,20	20.653
Andalucía	59.468	15.375	25,64	30,14	40,03	46,28	3.017
Aragón	6.329	1.478	11,31	17,24	18,04	24,16	443
Asturias, Principado de	3.359	882	5,54	6,64	9,66	10,88	215
Balears, Illes	20.358	6.466	25,30	27,22	37,52	39,58	1.158
Canarias	170.214	53.086	40,08	41,42	56,15	57,86	9.758
Cantabria	4.091	1.153	8,67	11,03	15,60	18,80	226
Castilla y León	4.256	902	8,49	16,51	14,63	22,75	363
Castilla - La Mancha	4.781	1.184	6,98	12,45	12,69	19,44	344
Cataluña	44.027	9.868	17,44	19,24	29,98	31,68	1.469
Comunitat Valenciana	77.924	16.121	15,43	17,49	28,48	31,38	1.945
Extremadura	1.696	422	16,06	22,24	21,55	30,86	159
Galicia	3.473	967	8,76	10,88	15,75	18,36	197
Madrid, Comunidad de	7.475	3.137	44,61	48,90	60,52	63,72	579
Murcia, Región de	10.212	2.180	9,24	9,31	18,16	18,25	331
Navarra, Comunidad Foral de	1.861	418	16,60	19,71	30,94	31,94	294
País Vasco	1.493	412	21,85	29,45	44,74	52,49	81
Rioja, La	1.041	233	11,75	24,10	15,71	28,51	75
Ceuta	-	-	-	-	-	-	-
Melilla	-	-	-	-	-	-	-
Tasa interanual	0,54	0,48	-8,05	-9,57	-3,31	-4,04	2,63
Tasa interanual acumulada	3,25	3,40	-1,85	-1,88	-1,79	-1,70	2,68

3. Viajeros, pernoctaciones, estancia media, capacidad, grado de ocupación y personal empleado de las provincias con mayor número de pernoctaciones*

Provincias	Viajeros		Pernoctaciones			Capacidad		Grado de ocupación			Personal empleado
	Residentes en España	Residentes en el extranjero	Residentes en España	Residentes en el extranjero	Estancia media	Plazas estimadas	Apartamentos estimados	Por plazas	Por apartamentos	Por apartamentos fin de semana	
Palmas, Las	25.041	130.643	99.851	1.194.693	8,32	114.448	35.622	37,44	53,63	54,74	6.006
Santa Cruz de Tenerife	17.003	78.359	71.221	691.604	8,00	55.766	17.464	45,51	61,32	64,24	3.752
Málaga	9.091	43.501	34.098	286.895	6,10	32.706	8.154	32,79	51,73	54,78	1.825
Alicante/Alacant	15.806	34.708	62.702	230.693	5,81	55.549	11.692	17,60	32,44	35,39	1.468
Barcelona	8.753	18.285	81.872	79.494	5,97	11.113	3.216	48,34	68,31	70,75	584
Sevilla	7.985	8.703	23.420	24.511	2,87	4.157	1.389	37,82	57,39	67,62	226
Valencia/València	5.037	5.123	17.414	24.491	4,12	10.501	2.170	13,25	24,85	29,32	303
Almería	8.075	1.475	27.717	10.221	3,97	8.468	1.956	14,93	25,00	36,65	197
Girona	2.221	4.851	8.417	28.711	5,25	19.010	3.949	6,55	11,96	13,20	588
Tarragona	5.299	3.123	19.181	10.231	3,49	11.897	2.312	8,23	11,47	12,93	209
Castellón/Castelló	2.236	1.455	10.609	15.100	6,96	11.873	2.259	7,22	11,47	12,63	174
Granada	3.415	3.611	9.103	11.202	2,89	3.944	1.080	17,12	24,60	34,04	254
Cádiz	3.987	2.097	8.209	7.960	2,66	4.660	1.481	11,55	14,81	22,85	298
Zaragoza	1.779	609	5.028	2.696	3,23	967	274	26,58	46,73	54,97	71
Cáceres	2.559	150	7.092	396	2,76	1.468	369	16,99	21,47	31,02	144

4. Viajeros, pernoctaciones, estancia media, capacidad, grado de ocupación y personal empleado de las zonas turísticas con mayor número de pernoctaciones

Zonas turísticas	Viajeros		Pernoctaciones			Capacidad		Grado de ocupación			Personal empleado
	Residentes en España	Residentes en el extranjero	Residentes en España	Residentes en el extranjero	Estancia media	Plazas estimadas	Apartamentos estimados	Por plazas	Por apartamentos	Por apartamentos fin de semana	
Isla de Tenerife	14.407	74.761	60.466	650.144	7,97	48.951	15.154	48,31	64,83	67,99	3.248
Isla de Gran Canaria	13.443	54.576	47.005	544.074	8,69	56.063	17.985	35,03	49,52	51,23	2.752
Isla de Lanzarote	7.268	56.841	37.632	466.243	7,86	41.409	12.184	40,34	59,16	59,23	2.442
Costa del Sol	8.032	42.462	31.443	281.391	6,20	30.877	7.710	33,76	53,33	56,36	1.758
Costa Blanca	14.989	34.503	59.842	229.746	5,85	53.074	11.211	18,18	33,27	36,32	1.405
Isla de Fuerteventura	4.329	19.225	15.214	184.376	8,47	16.976	5.453	38,32	54,80	56,29	812
Isla de Mallorca	945	23.944	4.421	138.545	5,74	18.457	5.952	25,72	37,84	39,99	1.097
Barcelona	5.402	15.500	11.992	53.138	3,12	4.363	1.094	49,63	75,23	81,50	373
Catalunya Central	272	34	49.201	9.095	30,00	2.503	906	77,62	88,79	89,98	47
Costa de Almería	7.883	1.308	27.237	10.054	4,06	8.238	1.912	15,09	25,13	36,81	179

5. Viajeros, pernoctaciones, estancia media, capacidad, grado de ocupación y personal empleado de los puntos turísticos con mayor número de pernoctaciones

Puntos turísticos	Viajeros		Pernoctaciones			Capacidad		Grado de ocupación			Personal empleado
	Residentes en España	Residentes en el extranjero	Residentes en España	Residentes en el extranjero	Estancia media	Plazas estimadas	Apartamentos estimados	Por plazas	Por apartamentos	Por apartamentos fin de semana	
San Bartolomé de Tirajana	10.933	35.739	38.276	372.953	8,81	38.413	12.118	35,55	51,68	53,40	1.756
Arona	2.849	34.731	9.424	303.420	8,32	20.575	6.443	50,62	68,13	70,83	1.363
Tías	3.607	31.353	15.462	245.875	7,48	20.721	6.525	41,74	58,97	58,83	1.071
Adeje	3.528	24.207	14.479	202.708	7,83	14.909	4.242	48,37	67,27	69,99	953
Mogán	1.940	18.453	5.933	167.348	8,50	16.068	5.223	35,86	48,37	50,08	900
Benidorm	5.088	21.897	25.578	136.822	6,02	18.272	4.447	29,63	47,81	52,71	803
Teguise	2.902	13.761	17.154	115.151	7,94	12.582	3.518	34,85	55,36	56,86	779
Antigua	2.207	8.770	8.043	89.835	8,92	7.019	2.180	44,66	61,93	64,62	333
Madrid	14.145	11.170	48.557	47.380	3,79	6.794	2.860	46,66	62,56	65,74	510
Yaiza	487	7.863	3.557	73.774	9,26	5.683	1.521	45,31	63,36	60,37	334

* Las provincias pertenecientes a comunidades autónomas uniprovinciales no se han incluido, al estar reflejadas en las tablas anteriores.

6. Viajeros y pernoctaciones según país de residencia

Países	Viajeros		Pernoctaciones	
	Total	%	Total	%
TOTAL	544.125	100,00	3.488.741	100,00
Residentes en España	165.836	30,48	648.916	18,60
Residentes en el extranjero	378.289	69,52	2.839.825	81,40
TOTAL residentes en el extranjero	378.289	100,00	2.839.825	100,00
TOTAL residentes en U.E. (sin España)	327.054	86,46	2.464.444	86,78
- Alemania	47.280	12,50	462.751	16,30
- Austria	1.460	0,39	12.554	0,44
- Bélgica	7.011	1,85	48.202	1,70
- Dinamarca	9.876	2,61	84.098	2,96
- Finlandia	9.437	2,49	90.468	3,19
- Francia	25.626	6,77	125.290	4,41
- Grecia	497	0,13	1.719	0,06
- Irlanda	16.890	4,46	110.312	3,88
- Italia	10.153	2,68	48.343	1,70
- Luxemburgo	561	0,15	5.686	0,20
- Países Bajos	25.461	6,73	176.909	6,23
- Polonia	2.616	0,69	16.829	0,59
- Portugal	2.231	0,59	9.182	0,32
- Reino Unido	141.620	37,44	1.042.169	36,70
- República Checa	821	0,22	5.912	0,21
- Suecia	20.129	5,32	185.544	6,53
- Resto de la UE	5.385	1,42	38.478	1,35
Noruega	14.112	3,73	142.749	5,03
Otros países europeos	15.970	4,22	115.673	4,07
Estados Unidos	5.760	1,52	28.561	1,01
Resto de América	6.162	1,63	41.097	1,45
Países africanos	2.283	0,60	12.818	0,45
Resto del mundo	6.947	1,84	34.483	1,21

Encuesta de ocupación en alojamientos turísticos

(Campings)

Abril 2013

Datos provisionales

1. Viajeros, pernoctaciones y estancia media según categoría del establecimiento

Categoría	Viajeros			Pernoctaciones			Estancia media
	Total	Residentes en España	Residentes en el extranjero	Total	Residentes en España	Residentes en el extranjero	
TOTAL	316.491	201.886	114.605	1.323.794	607.262	716.532	4,18
Lujo y Primera	133.540	71.714	61.826	609.672	242.278	367.394	4,57
Segunda	156.534	108.999	47.535	655.482	322.500	332.982	4,19
Tercera	26.416	21.173	5.244	58.641	42.484	16.157	2,22
Tasa interanual	-27,91	-39,21	7,19	-26,70	-47,08	8,79	1,67
Tasa interanual acumulada	0,52	-5,30	15,68	0,69	-7,15	6,27	0,16

2. Establecimientos abiertos, capacidad, grado de ocupación y personal empleado según categoría del establecimiento

Categoría	Establecimientos abiertos estimados	Capacidad		Parcelas ocupadas	Grado de ocupación por parcelas	Grado de ocupación en f.semana	Personal empleado
		Plazas estimadas	Parcelas estimadas				
TOTAL	796	546.655	169.683	1.383.653	27,18	28,89	5.084
Lujo y Primera	231	238.510	72.745	547.787	25,10	26,06	2.333
Segunda	441	267.851	84.354	717.490	28,35	29,97	2.386
Tercera	125	40.295	12.585	118.376	31,35	36,36	365
Tasa interanual	-4,93	-3,62	-3,91	-9,56	-5,88	-8,23	-4,83
Tasa interanual acumulada	3,91	4,49	4,51	2,00	-1,91	-1,90	4,73

3. Viajeros, pernoctaciones y estancia media según comunidades y ciudades autónomas

Comunidades y ciudades autónomas	Viajeros			Pernoctaciones			Estancia media
	Total	Residentes en España	Residentes en el extranjero	Total	Residentes en España	Residentes en el extranjero	
TOTAL	316.491	201.886	114.605	1.323.794	607.262	716.532	4,18
Andalucía	43.758	17.417	26.341	157.443	51.726	105.717	3,60
Aragón	11.513	6.296	5.216	31.156	17.731	13.424	2,71
Asturias, Principado de	3.242	2.487	755	6.877	5.245	1.632	2,12
Balears, Illes*	-	-	-	-	-	-	-
Canarias*	-	-	-	-	-	-	-
Cantabria	10.330	9.134	1.196	33.482	30.336	3.145	3,24
Castilla y León	12.163	5.701	6.462	22.451	13.388	9.063	1,85
Castilla - La Mancha	4.068	2.881	1.187	7.065	5.154	1.911	1,74
Cataluña	139.977	100.361	39.616	524.230	296.917	227.313	3,75
Comunitat Valenciana	42.789	24.370	18.419	370.113	103.966	266.147	8,65
Extremadura	7.029	4.803	2.227	14.655	10.044	4.611	2,08
Galicia	1.612	1.083	528	5.135	4.274	861	3,19
Madrid, Comunidad de	12.088	8.015	4.073	32.374	19.681	12.693	2,68
Murcia, Región de	7.076	3.578	3.498	62.569	10.460	52.109	8,84
Navarra, Comunidad Foral de	6.619	5.629	990	17.492	14.902	2.591	2,64
País Vasco	5.179	3.155	2.024	11.853	7.592	4.261	2,29
Rioja, La	7.042	5.928	1.114	14.461	12.923	1.538	2,05
Ceuta	-	-	-	-	-	-	-
Melilla	-	-	-	-	-	-	-

* El tamaño de la muestra en estas comunidades no permite al INE facilitar los resultados desagregados para las mismas, con el fin de preservar el secreto estadístico. No obstante, en el total nacional están incluidos los datos correspondientes a dichas comunidades.

4. Establecimientos abiertos, capacidad, grado de ocupación y personal empleado según comunidades y ciudades autónomas

Comunidades y ciudades autónomas	Establecimientos abiertos estimados	Capacidad		Parcelas ocupadas	Grado de ocupación por parcelas	Grado de ocupación en fin de semana	Personal empleado
		Plazas estimadas	Parcelas estimadas				
TOTAL	796	546.655	169.683	1.383.653	27,18	28,89	5.084
Andalucía	125	75.298	23.976	124.252	17,27	19,20	716
Aragón	72	27.102	8.286	48.334	19,44	20,09	243
Asturias, Principado de	25	14.697	4.743	17.918	12,59	19,61	76
Baleares, Illes*	-	-	-	-	-	-	-
Canarias*	-	-	-	-	-	-	-
Cantabria	32	24.903	7.725	82.390	35,55	35,65	148
Castilla y León	58	23.646	6.810	38.159	18,68	22,14	149
Castilla - La Mancha	22	9.652	2.784	15.518	18,58	20,17	76
Cataluña	209	214.684	66.271	527.290	26,52	29,09	2.021
Comunitat Valenciana	100	67.168	21.138	266.224	41,98	42,04	777
Extremadura	28	11.326	3.474	25.599	24,56	28,36	136
Galicia	35	13.515	4.263	10.845	8,48	9,20	99
Madrid, Comunidad de	20	17.378	5.814	83.193	47,69	48,00	178
Murcia, Región de	19	14.932	4.944	41.515	27,99	30,17	155
Navarra, Comunidad Foral de	20	11.597	3.007	28.711	31,83	32,51	115
País Vasco	17	9.326	2.760	25.615	30,94	30,58	78
Rioja, La	9	7.083	2.249	39.178	58,06	59,22	59
Ceuta	-	-	-	-	-	-	-
Melilla	-	-	-	-	-	-	-

5. Viajeros, pernoctaciones, estancia media, establecimientos, capacidad, grado de ocupación y personal empleado de las provincias con mayor número de pernoctaciones**

Provincias	Viajeros		Pernoctaciones		Estancia media	Establecimientos abiertos estimados	Parcelas estimadas	Grado de ocupación por parcelas	Personal empleado
	Residentes en España	Residentes en el extranjero	Residentes en España	Residentes en el extranjero					
Alicante\Alacant	5.957	7.155	38.759	168.597	15,81	32	8.949	47,83	361
Girona	32.434	14.282	98.657	91.245	4,07	82	26.550	20,25	841
Tarragona	24.336	15.946	101.334	83.245	4,58	54	23.815	26,25	756
Barcelona	35.558	8.688	78.962	50.532	2,93	38	10.543	39,99	325
Castellón\Castelló	6.724	8.109	23.997	74.059	6,61	36	6.486	37,07	219
Valencia\València	11.689	3.155	41.210	23.491	4,36	31	5.704	38,39	196
Málaga	3.012	6.424	12.414	46.768	6,27	28	4.875	26,96	161
Almería	1.310	2.310	9.358	15.143	6,77	19	2.669	18,75	94
Cádiz	3.233	4.570	7.186	14.396	2,77	23	5.857	13,28	175
Lleida	8.032	700	17.965	2.291	2,32	36	5.364	32,30	98
Granada	2.314	5.380	5.034	13.520	2,41	22	2.737	14,85	98
Huesca	4.085	1.940	10.206	4.147	2,38	48	6.027	20,55	172
Huelva	4.135	977	10.011	3.071	2,56	8	4.349	15,84	83
Zaragoza	1.089	2.327	4.742	6.308	3,23	11	1.229	22,17	43
Salamanca	676	2.010	3.862	2.612	2,41	13	1.241	13,42	26

* El tamaño de la muestra en estas comunidades no permite al INE facilitar los resultados desagregados para las mismas, con el fin de preservar el secreto estadístico. No obstante, en el total nacional están incluidos los datos correspondientes a dichas comunidades.

** Las provincias pertenecientes a comunidades autónomas uniprovinciales no se han incluido, al estar reflejadas en las tablas anteriores

6. Viajeros, pernoctaciones, estancia media, establecimientos, capacidad, grado de ocupación y personal empleado de las zonas turísticas con mayor número de pernoctaciones

Zonas turísticas	Viajeros		Pernoctaciones		Estancia media	Establecimientos abiertos estimados	Parcelas estimadas	Grado de ocupación por parcelas	Personal empleado
	Residentes en España	Residentes en el extranjero	Residentes en España	Residentes en el extranjero					
Costa Blanca	5.055	5.207	35.019	149.502	17,98	26	6.839	52,81	305
Costa Brava	27.227	14.053	89.517	90.831	4,37	63	24.454	18,51	779
Costa Daurada	21.904	14.050	76.332	76.771	4,26	42	21.598	25,47	655
Costa Barcelona	26.195	8.588	60.764	50.382	3,20	19	8.468	37,28	246
Costa de Castellón	4.881	7.524	20.518	73.075	7,54	30	5.979	37,58	204
P.N. Aiguamolls de l'Empordà	3.898	5.290	24.379	32.559	6,20	13	5.590	17,62	177
Costa del Sol	2.057	4.128	11.028	42.201	8,61	14	3.562	31,88	119
Costa Cálida	1.345	2.854	4.732	46.197	12,13	10	3.939	27,81	118
Costa Valencia	6.352	2.474	32.757	18.034	5,75	15	3.811	38,15	130
Pirineus	19.134	846	37.526	1.797	1,97	58	7.879	36,74	179
Terres de l'Ebre	2.432	1.896	25.002	6.473	7,27	12	2.217	33,87	101
P. N. Delta de l'Ebre	1.394	1.006	21.416	2.884	10,13	6	1.286	45,30	56
Costa de Almería	1.247	2.250	9.271	13.498	6,51	14	2.314	18,09	76
Costa de la Luz (Cádiz)	2.825	3.869	6.431	13.108	2,92	20	5.284	12,24	158
Pirineo Aragonés	3.895	1.696	9.933	3.950	2,48	44	5.743	19,87	165

7. Viajeros, pernoctaciones, estancia media, establecimientos, capacidad, grado de ocupación y personal empleado de los puntos turísticos con mayor número de pernoctaciones

Puntos turísticos	Viajeros		Pernoctaciones		Estancia media	Establecimientos abiertos estimados	Parcelas estimadas	Grado de ocupación por parcelas	Personal empleado
	Residentes en España	Residentes en el extranjero	Residentes en España	Residentes en el extranjero					
Benidorm	1.042	1.399	9.225	101.834	30,00	9	3.797	60,33	119
Castell-Platja d'Aro	3.056	1.528	16.826	23.855	8,87	5	4.321	16,74	57
Salou	2.768	1.630	17.527	16.960	7,84	3	2.735	16,66	62
Mont-Roig del Camp	2.966	4.559	10.583	22.553	4,40	6	4.441	17,75	139
Cartagena	284	1.764	1.395	30.447	15,55	3	2.537	21,62	64
Marbella	616	1.841	6.024	24.053	12,24	3	1.310	36,01	50
Blanes	9.321	1.291	21.192	5.714	2,54	9	3.384	36,23	132
Benicasim/Benicàssim	378	2.135	2.734	21.417	9,61	5	1.051	50,15	43
Oliva	1.009	1.612	5.882	17.918	9,08	6	1.412	30,36	79
Peñíscola	876	2.539	3.915	19.270	6,79	8	1.287	35,54	48
Sant Pere Pescador	1.494	1.433	3.965	10.880	5,07	4	1.128	20,31	65
Tarragona	2.840	1.762	8.216	6.295	3,15	4	2.436	32,02	134

8. Viajeros y pernoctaciones según país de residencia

Países	Viajeros		Pernoctaciones	
	Total	%	Total	%
TOTAL	316.491	100,00	1.323.794	100,00
Residentes en España	201.886	63,79	607.262	45,87
Residentes en el extranjero	114.605	36,21	716.532	54,13
TOTAL residentes en el extranjero	114.605	100,00	716.532	100,00
TOTAL residentes en U.E. (sin España)	108.518	94,69	689.051	96,16
- Alemania	22.834	19,92	141.781	19,79
- Austria	1.051	0,92	3.224	0,45
- Bélgica	4.688	4,09	35.892	5,01
- Dinamarca	1.156	1,01	8.147	1,14
- Finlandia	821	0,72	5.831	0,81
- Francia	31.278	27,29	111.985	15,63
- Grecia	15	0,01	48	0,01
- Irlanda	672	0,59	13.056	1,82
- Italia	1.639	1,43	4.150	0,58
- Luxemburgo	133	0,12	812	0,11
- Países Bajos	20.994	18,32	133.891	18,69
- Polonia	668	0,58	1.859	0,26
- Portugal	1.992	1,74	7.175	1,00
- Reino Unido	18.057	15,76	208.441	29,09
- República Checa	307	0,27	770	0,11
- Suecia	1.452	1,27	10.288	1,44
- Resto de la UE	761	0,66	1.701	0,24
Otros países europeos	4.268	3,72	21.451	2,99
Estados Unidos	154	0,13	397	0,06
Resto de América	306	0,27	998	0,14
Países africanos	12	0,01	201	0,03
Resto del mundo	1.346	1,17	4.433	0,62

Encuesta de ocupación en alojamientos turísticos (Alojamientos de turismo rural)

Abril 2013

Datos provisionales

1. Número de viajeros, pernoctaciones y estancia media según comunidades y ciudades autónomas

Comunidades y ciudades autónomas	Viajeros			Pernoctaciones			Estancia media
	Total	Residentes en España	Residentes en el extranjero	Total	Residentes en España	Residentes en el extranjero	
TOTAL¹	157.064	125.243	31.821	378.350	258.020	120.330	2,41
Andalucía	12.270	7.340	4.929	41.370	18.071	23.299	3,37
Aragón	7.231	6.227	1.004	16.861	13.260	3.601	2,33
Asturias, Principado de	5.497	5.276	220	11.958	11.547	411	2,18
Balears, Illes	12.618	1.090	11.528	51.032	2.334	48.698	4,04
Canarias	4.280	1.174	3.106	23.697	3.922	19.775	5,54
Cantabria	6.715	6.165	550	13.005	12.051	953	1,94
Castilla y León	36.544	33.757	2.787	73.117	68.755	4.362	2,00
Castilla-La Mancha	10.182	9.956	227	21.220	19.924	1.296	2,08
Cataluña	15.288	13.616	1.672	29.801	25.116	4.685	1,95
Comunitat Valenciana	6.965	6.547	418	17.690	15.555	2.135	2,54
Extremadura	10.134	9.179	955	23.228	20.056	3.173	2,29
Galicia	5.568	3.936	1.632	8.527	6.305	2.222	1,53
Madrid, Comunidad de	7.553	7.082	471	12.658	11.606	1.052	1,68
Murcia, Región de ¹	1.544	1.376	167	2.962	2.480	482	1,92
Navarra, Comunidad Foral de	5.846	4.791	1.054	12.651	11.177	1.474	2,16
País Vasco	7.202	6.257	946	14.967	12.654	2.313	2,08
Rioja, La	1.628	1.475	154	3.606	3.206	400	2,21
Ceuta	-	-	-	-	-	-	-
Melilla	-	-	-	-	-	-	-
Tasa interanual	-43,00	-48,59	-0,42	-51,09	-60,38	-1,66	-14,20
Tasa interanual acumulada	-15,70	-17,70	2,48	-16,83	-19,65	-4,45	-1,34

2. Alojamientos de turismo rural abiertos y plazas estimadas, grados de ocupación y personal empleado según comunidades y ciudades autónomas¹

Comunidades y ciudades autónomas	Nº de aloj. rurales abiertos estimados	Nº de plazas estimadas	Grado de ocupación			Personal empleado
			Por plazas	Por plazas en fin de semana	Por habitaciones	
TOTAL¹	15.328	143.017	8,80	18,46	10,66	21.512
Andalucía	1.497	12.922	10,65	16,43	15,03	2.047
Aragón	1.128	8.789	6,38	14,05	7,45	1.256
Asturias, Principado de	1.328	12.119	3,29	7,15	4,21	1.618
Balears, Illes	228	4.456	38,08	44,36	42,66	1.149
Canarias	635	3.942	19,99	22,42	29,62	935
Cantabria	358	6.655	6,50	13,12	7,83	483
Castilla y León	3.506	30.856	7,88	21,58	9,00	4.815
Castilla-La Mancha	1.416	11.758	6,01	17,53	6,77	1.856
Cataluña	1.665	13.502	7,35	21,83	8,91	2.214
Comunitat Valenciana	996	9.262	6,34	11,98	7,23	1.431
Extremadura	505	6.059	12,71	26,21	15,12	760
Galicia	527	6.588	4,31	9,26	4,42	795
Madrid, Comunidad de	236	4.190	10,05	22,29	14,95	586
Murcia, Región de ¹	118	1.760	5,61	14,14	8,73	158
Navarra, Comunidad Foral de	684	5.018	8,38	19,86	10,17	814
País Vasco	394	4.140	12,00	23,24	14,25	475
Rioja, La	108	1.001	11,94	31,93	12,37	119
Ceuta	-	-	-	-	-	-
Melilla	-	-	-	-	-	-
Tasa interanual	-0,68	-0,64	-50,50	-37,67	-46,46	-1,96
Tasa interanual acumulada	-0,86	-1,20	-15,51	-8,92	-15,41	-0,07

¹ Debido a la actualización realizada en el directorio de establecimientos de Región de Murcia, los datos publicados desde enero de 2013 (para Murcia y el total nacional) no son directamente comparables con los publicados el año pasado, para lo cual se han elaborado coeficientes de enlace que permiten comparar los datos entre los distintos años. Los coeficientes se publicarán cada mes en la página web del INE en la sección dedicada a esta operación estadística, bajo un apartado específico denominado coeficientes de enlace.

3. Número de viajeros, pernoctaciones y estancia media de las provincias con mayor número de pernoctaciones²

Provincias	Viajeros			Pernoctaciones			Estancia media
	Total	Residentes en España	Residentes en el extranjero	Total	Residentes en España	Residentes en el extranjero	
Cáceres	8.999	8.161	838	21.252	18.304	2.948	2,36
Santa Cruz de Tenerife	2.873	764	2.109	17.699	2.857	14.842	6,16
Málaga	3.325	1.179	2.145	17.615	3.413	14.203	5,30
Ávila	6.281	6.056	224	14.016	13.606	410	2,23
Girona	6.755	5.625	1.130	12.994	9.933	3.062	1,92
Segovia	5.596	5.459	137	11.289	11.041	248	2,02
Burgos	5.387	4.810	577	10.662	9.888	774	1,98
Valencia\València	3.659	3.391	267	9.825	8.572	1.253	2,69
Salamanca	4.648	4.524	124	9.143	8.887	256	1,97
León	4.725	3.871	854	8.796	7.670	1.126	1,86
Barcelona	4.679	4.402	276	8.608	7.781	827	1,84
Gipuzkoa	4.080	3.506	575	8.316	6.883	1.433	2,04
Huesca	2.844	2.252	592	7.591	5.696	1.895	2,67
Cuenca	3.049	2.992	57	6.783	6.076	708	2,22
Soria	3.086	3.007	79	6.061	5.918	143	1,96

4. Alojamientos de turismo rural abiertos y plazas estimadas, grados de ocupación y personal empleado de las provincias con mayor número de pernoctaciones²

Provincias	Nº de aloj. rurales abiertos es-timados	Nº de plazas estimadas	Grado de ocupación			Personal empleado
			Por plazas	Por plazas en fin de semana	Por habita-ciones	
Cáceres	438	5.292	13,31	27,22	15,76	663
Santa Cruz de Tenerife	511	2.953	19,97	21,96	30,05	747
Málaga	615	4.144	14,12	18,10	22,35	708
Ávila	811	6.009	7,77	24,03	9,97	1.189
Girona	543	4.440	9,75	28,82	11,20	751
Segovia	388	3.598	10,42	32,47	10,17	536
Burgos	407	4.198	8,45	24,33	9,63	473
Valencia\València	294	3.263	9,98	14,60	9,64	463
Salamanca	506	4.054	7,49	19,15	8,27	677
León	458	3.970	7,37	15,49	8,94	651
Barcelona	435	3.857	7,42	23,91	8,91	655
Gipuzkoa	178	1.956	14,10	26,20	17,49	224
Huesca	580	4.348	5,81	10,94	7,09	652
Cuenca	295	3.097	7,29	22,34	8,48	383
Soria	335	3.101	6,50	18,32	7,26	420

²Las provincias pertenecientes a comunidades autónomas uniprovinciales no se han incluido, al estar reflejadas en las tablas anteriores.

5. Viajeros, pernoctaciones, estancia media, capacidad y grado de ocupación de las zonas con mayor número de pernoctaciones

Zonas	Viajeros		Pernoctaciones			Capacidad		Grado de ocupación		
	Residentes en España	Residentes en el extranjero	Residentes en España	Residentes en el extranjero	Estancia media	Establecimientos	Plazas estimadas	Por plazas	Por plazas en fin de semana	Por habitaciones
Isla de Mallorca	694	10.862	1.519	46.244	4,13	200	3.868	41,05	46,27	46,03
Pirineo Navarro	4.265	204	10.546	296	2,43	599	4.333	8,31	20,74	10,23
Costa Brava	3.896	1.125	6.746	3.057	1,95	345	2.969	10,99	30,47	12,77
Isla de Tenerife	526	1.355	1.246	7.551	4,68	117	1.168	25,09	25,61	34,64
Isla de La Palma	165	492	1.317	6.138	11,34	263	1.139	21,83	25,92	35,43
Pirineus	3.595	57	7.091	161	1,99	660	4.868	4,96	16,44	5,62
Pirineo Aragonés	2.156	531	5.392	1.595	2,60	535	4.070	5,71	11,21	6,09
P.Nacional Teide	354	1.043	827	5.912	4,82	79	846	26,54	26,82	34,86
Catalunya Central	2.686	143	4.755	438	1,84	267	2.292	7,53	24,43	9,23
P.Natural Sierras de Tejeda, Almirajara y Alhama	16	488	295	4.512	9,54	105	651	24,60	18,45	41,78
P.Nacional Picos de Europa	1.983	171	4.271	322	2,13	262	2.441	6,27	13,03	7,75
P.Nacional Taburiente	145	280	1.208	3.114	10,17	143	649	22,21	29,09	35,13
Pirineo Vasco	1.810	113	3.715	570	2,23	136	1.403	10,16	19,34	11,38
Isla Gran Canaria	300	633	784	3.169	4,24	97	631	20,63	26,61	30,59
Costa de Gipuzkoa	1.474	370	2.962	694	1,98	56	661	18,29	33,30	21,01

6. Viajeros, pernoctaciones, estancia media, capacidad, grado de ocupación y personal empleado en la modalidad *casa rural* por comunidades y ciudades autónomas³

Comunidades y ciudades autónomas	Viajeros		Pernoctaciones			Capacidad		G. de ocupación		Personal empleado
	Residentes en España	Residentes en el extranjero	Residentes en España	Residentes en el extranjero	Estancia media	Establecimientos	Plazas estimadas	Por plazas	Por plazas en fin de semana	
TOTAL	75.369	15.186	163.824	63.551	2,51	12.543	96.839	7,80	17,81	15.988
Andalucía	6.686	4.608	16.928	22.788	3,52	1.478	12.354	10,69	16,26	1.988
Aragón	4.963	912	9.323	3.177	2,13	823	6.369	6,52	14,68	918
Asturias, Principado de	2.431	23	6.134	69	2,53	880	5.449	3,79	7,99	1.006
Balears, Illes	292	2.701	712	10.365	3,70	60	819	44,55	52,64	173
Canarias	486	1.579	2.516	12.713	7,37	604	3.083	16,45	18,41	788
Cantabria	1.105	37	2.580	160	2,40	123	2.002	4,56	11,02	156
Castilla y León	18.544	713	40.432	1.303	2,17	2.982	20.173	6,88	21,12	3.684
Castilla-La Mancha	9.310	222	18.850	1.291	2,11	1.379	11.084	6,05	17,84	1.790
Cataluña	10.311	1.439	19.417	4.108	2,00	1.396	10.633	7,37	21,36	1.842
Comunitat Valenciana	3.689	363	8.881	1.790	2,63	962	7.350	4,83	10,53	1.313
Extremadura	4.026	516	9.762	1.849	2,56	300	2.802	13,66	28,08	420
Galicia	2.390	348	3.867	587	1,63	370	4.359	3,40	8,70	505
Madrid, Comunidad de	817	27	1.648	91	2,06	61	580	9,99	31,84	72
Murcia, Región de	839	6	1.672	192	2,20	110	1.520	4,09	12,78	128
Navarra, Comunidad Foral de	4.791	1.054	11.177	1.474	2,16	684	5.018	8,38	19,86	814
País Vasco	3.213	485	6.719	1.193	2,14	224	2.243	11,71	22,28	272
Rioja, La	1.475	154	3.206	400	2,21	108	1.001	11,94	31,93	119
Ceuta	-	-	-	-	-	-	-	-	-	-
Melilla	-	-	-	-	-	-	-	-	-	-

³ Para favorecer la comparabilidad de los datos entre comunidades autónomas (y dado que cada una tiene una regulación diferente sobre los alojamientos de turismo rural y sus características), se ha realizado una agrupación estadística de alojamientos similares en base a su ubicación, capacidad, etc.

Las variables que aparecen en la tabla son estimaciones realizadas con esos alojamientos recogidos en la modalidad *casa rural*.

7. Viajeros y pernoctaciones según país de residencia

	Viajeros		Pernoctaciones	
	Total	%	Total	%
TOTAL	157.064	100,00	378.350	100,00
Residentes en España	125.243	79,74	258.020	68,20
Residentes en el extranjero	31.821	20,26	120.330	31,80
TOTAL residentes en el extranjero	31.821	100,00	120.330	100,00
TOTAL residentes en U.E. (sin España)	26.379	82,90	106.796	88,75
- Alemania	9.774	30,72	50.450	41,93
- Bélgica	1.184	3,72	4.527	3,76
- Francia	4.754	14,94	10.532	8,75
- Italia	860	2,70	1.936	1,61
- Países Bajos	2.064	6,49	10.308	8,57
- Portugal	364	1,14	1.038	0,86
- Reino Unido	5.612	17,64	21.475	17,85
Suiza	1.971	6,20	5.339	4,44
Resto de Europa	2.424	7,62	8.253	6,86
Estados Unidos	1.283	4,03	2.669	2,22
Resto del mundo	1.529	4,81	3.802	3,16

Índice de Precios de Apartamentos Turísticos (IPAP). Base 2002

Abril 2013

Datos provisionales

Índice general nacional y desglose por tarifas

	Índice	Tasa de variación interanual
TOTAL	105,23	-2,82
Normal	106,59	-5,48
Fin de semana	107,16	-4,28
Tour-operadores y agencias de viajes	105,12	-0,77

Índice general nacional y desglose por modalidades

	Índice	Tasa de variación interanual
TOTAL	105,23	-2,82
Estudio	108,33	-3,24
Apartamentos de 2/4 plazas	103,35	-1,70
Apartamentos de 4/6 plazas	112,03	-6,27

Índice de Precios de Campings (IPAC). Base 2002

Abril 2013

Datos provisionales

Índice general nacional y desglose por tarifas

	Índice	Tasa de variación interanual
TOTAL	135,06	-1,33
Tarifa normal	134,42	-2,92
Tarifa especial para estancias hasta un mes	139,86	3,00
Tarifa especial para estancias superiores a un mes	138,02	0,69

Índice general nacional y desglose por categorías

	Índice	Tasa de variación interanual
TOTAL	135,06	-1,33
Lujo y primera	124,31	-1,68
Segunda	141,73	-0,94
Tercera	143,97	-1,71

Índice de Precios de Alojamientos de Turismo Rural (IPTR). Base 2002 Abril 2013

Datos provisionales

Índices generales de comunidades y ciudades autónomas y Total Nacional

	Índice	Tasa de variación interanual
TOTAL	123,48	-2,93
Andalucía	130,51	1,10
Aragón	139,47	-3,40
Asturias, Principado de	127,62	-3,27
Baleares, Illes	103,08	-3,33
Canarias	118,48	-3,50
Cantabria	126,89	-11,80
Castilla y León	126,07	-3,79
Castilla - La Mancha	118,15	-6,50
Cataluña	137,39	1,58
Comunitat Valenciana	126,90	-2,12
Extremadura	104,79	-4,20
Galicia	121,95	-4,07
Madrid, Comunidad de	124,03	-1,44
Murcia, Región de	150,79	3,94
Navarra, Comunidad Foral de	170,39	-1,32
País Vasco	132,89	-1,37
Rioja, La	134,82	1,70
Ceuta	-	-
Melilla	-	-

Índice general nacional y desglose por tarifas

	Índice	Tasa de variación interanual
TOTAL	123,48	-2,93
Normal	119,97	-3,33
Fin de semana	128,73	-2,69

Índice general nacional y desglose por modalidad de alquiler

	Índice	Tasa de variación interanual
TOTAL	123,48	-2,93
Uso compartido (alquiler por habitaciones)	112,64	-3,87
Uso completo (alquiler vivienda completa)	130,88	-2,42