

30 de mayo de 2014

Encuestas de ocupación en alojamientos turísticos extrahoteleros Abril 2014. Datos provisionales

Durante abril se registran 7,0 millones de pernoctaciones en alojamientos turísticos extrahoteleros¹, un 35,1% más en tasa anual

Las pernoctaciones en alojamientos turísticos extrahoteleros (apartamentos, campings y alojamientos de turismo rural) superan los 7,0 millones en abril, un 35,1% más que en el mismo mes de 2013. Las pernoctaciones de residentes aumentan un 83,7% y las de no residentes un 14,9%. La estancia media es de 4,7 pernoctaciones por viajero.

En el primer cuatrimestre las pernoctaciones suben un 7,7% respecto al mismo periodo del año anterior.

Dado que en 2014 la Semana Santa se ha celebrado en abril, y que en 2013 tuvo lugar en marzo, es conveniente analizar el **periodo agregado marzo-abril**. En él se observa un aumento de las pernoctaciones del 8,8% respecto al mismo bimestre de 2013. Las de residentes suben un 7,2%, y las de no residentes un 9,5%.

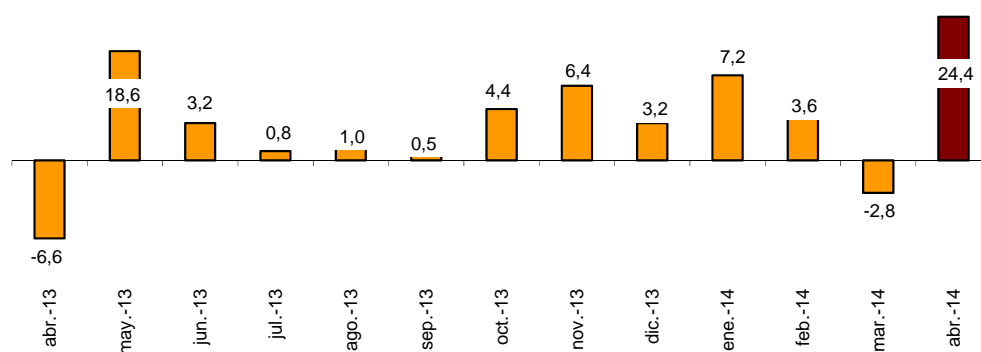
Los viajeros y pernoctaciones en alojamientos turísticos extrahoteleros durante el mes de abril son:

Abril 2014	Viajeros	Pernoctaciones
Residentes en España	876.743	2.831.455
UE (sin España)	538.275	3.741.853
Resto del mundo	83.130	518.859
TOTAL	1.498.148	7.092.167

Apartamentos turísticos¹

Las pernoctaciones en apartamentos turísticos aumentan un 24,4% en abril. Las de residentes suben un 61,4%, y las de los no residentes un 16,2%. En el periodo **marzo-abril** las pernoctaciones crecen un 9,4%.

Tasa de variación anual de las pernoctaciones en apartamentos turísticos en %

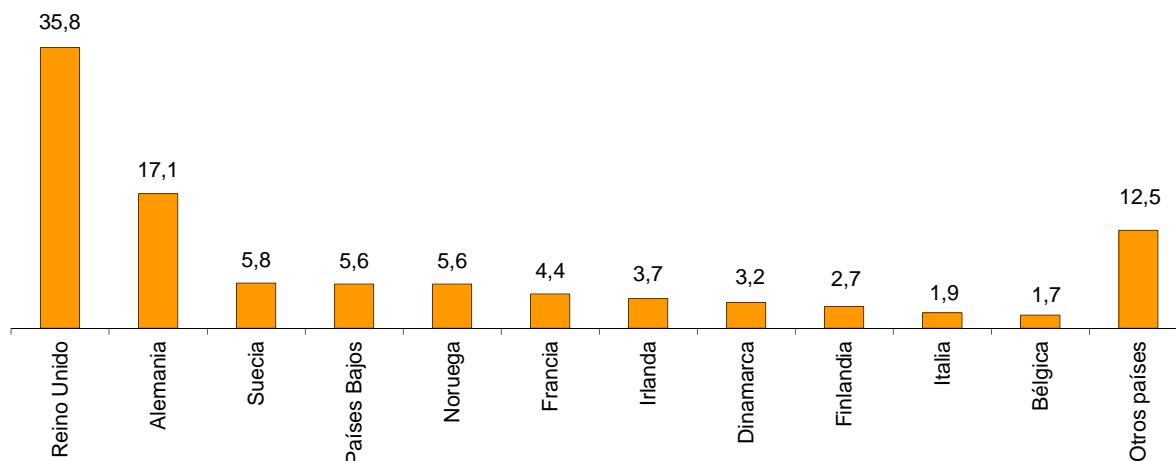


¹ Dado que en 2014 la Semana Santa se celebra en abril, y que en 2013 tuvo lugar en marzo, es conveniente analizar en conjunto ambos meses.

En abril se ocupan el 34,1% de las plazas ofertadas por los apartamentos turísticos, un 22,3% más que en el mismo mes de 2013. El grado de ocupación por plazas en fin de semana se sitúa en el 38,5%, con un aumento del 28,0%.

Las pernoctaciones de no residentes en apartamentos turísticos representan el 76,4% del total. Reino Unido es el principal mercado emisor, con 1,1 millones de pernoctaciones, un 10,5% más que en abril de 2013. El siguiente mercado emisor es Alemania, con 574.206 pernoctaciones, un 25,1% más.

Distribución porcentual de las pernoctaciones de no residentes en apartamentos turísticos de los 11 principales países de procedencia



Canarias es el destino preferido en apartamentos, con más de 2,4 millones de pernoctaciones, un 18,1% más que en abril de 2013. Esta comunidad también alcanza la mayor ocupación, con el 65,1% de los apartamentos ofertados.

Por zonas turísticas, la isla de Tenerife es el destino preferido, con 779.634 pernoctaciones. Catalunya Central alcanza la mayor ocupación, con el 87,7% de los apartamentos ofertados.

Los puntos turísticos con mayor número de pernoctaciones en abril son San Bartolomé de Tirajana, Arona y Tías.

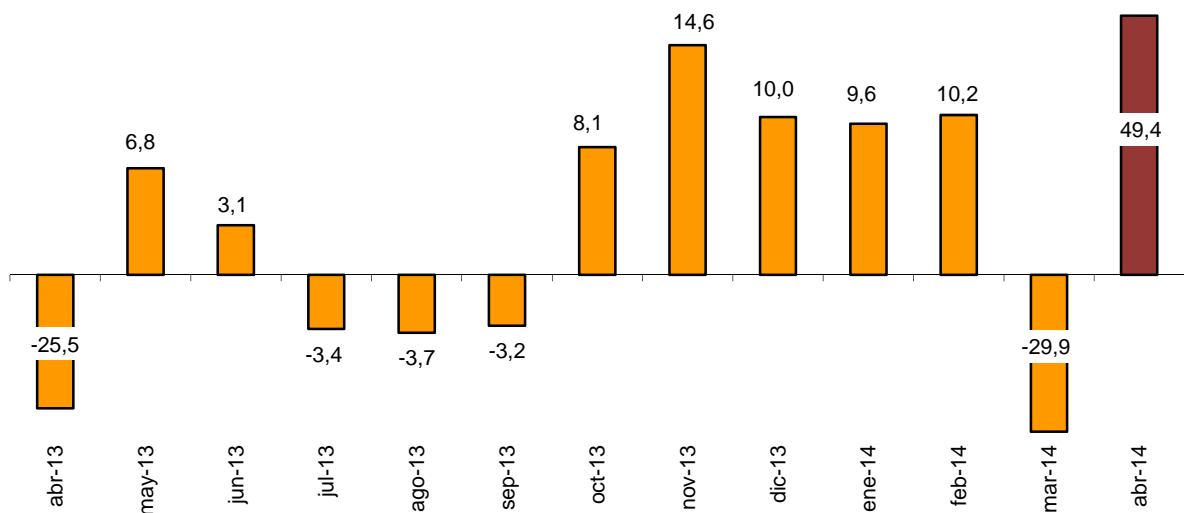
Campings¹

Las pernoctaciones en campings registran en abril un aumento anual del 49,4%. Las de residentes crecen un 94,0% y las de no residentes un 8,9%. En el periodo **marzo-abril** las pernoctaciones se incrementan un 7,3%.

Durante el mes de abril se ocupan el 31,5% de las parcelas ofertadas, un 14,3% más. El grado de ocupación por parcelas en fin de semana alcanza el 34,7%, con un aumento anual del 18,3%.

El 38,2% de las pernoctaciones en campings las realizan viajeros no residentes. Reino Unido es el principal mercado emisor, con el 26,5% de las pernoctaciones de no residentes, un 0,2% más que en abril de 2013.

Tasa de variación anual de las pernoctaciones en campings en %



Cataluña es el destino preferido en campings, con 810.182 pernoctaciones, un 51,4% más que en abril de 2013.

La Rioja es la comunidad con el mayor grado de ocupación, el 60,5% de las parcelas ofertadas.

Por zonas turísticas, la Costa Daurada es el destino preferido, con 299.153 pernoctaciones. El Parque Natural Delta de l'Ebre alcanza la mayor ocupación, con el 58,1% de las parcelas ofertadas.

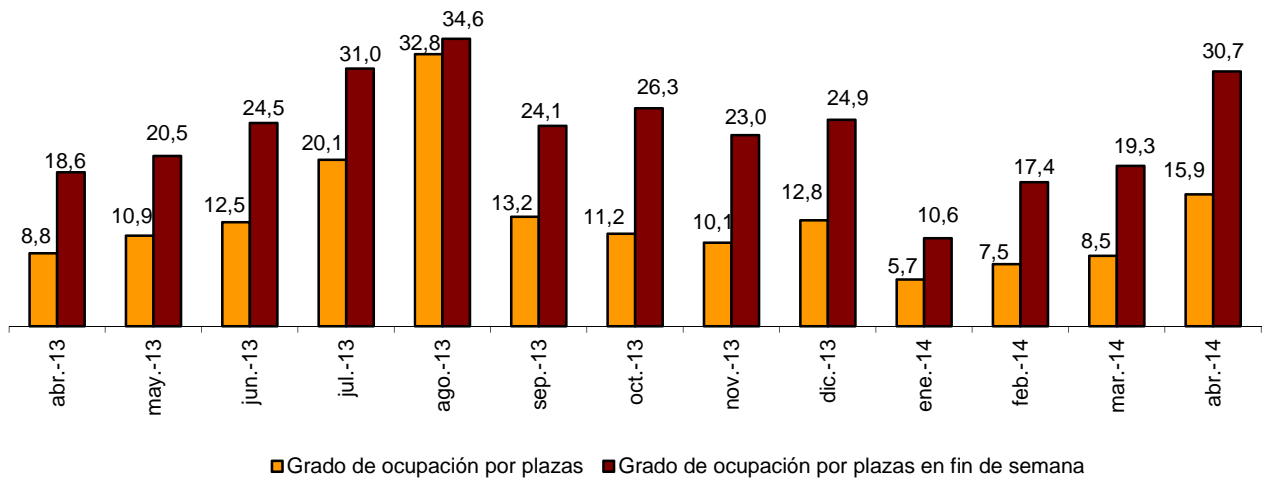
Los puntos turísticos con más pernoctaciones son Benidorm, Mont-Roig del Camp y Salou.

Alojamientos de turismo rural¹

Las pernoctaciones en alojamientos de turismo rural presentan un aumento anual del 83,8% en abril. Las de residentes suben un 113,6% y las de no residentes un 19,3%. En el periodo **marzo-abril** las pernoctaciones crecen un 7,6%.

En los alojamientos de turismo rural se ocupan el 15,9% de las plazas, con un aumento del 80,9% respecto a abril de 2013. El grado de ocupación en fin de semana se sitúa en el 30,7%, con una subida del 65,4%.

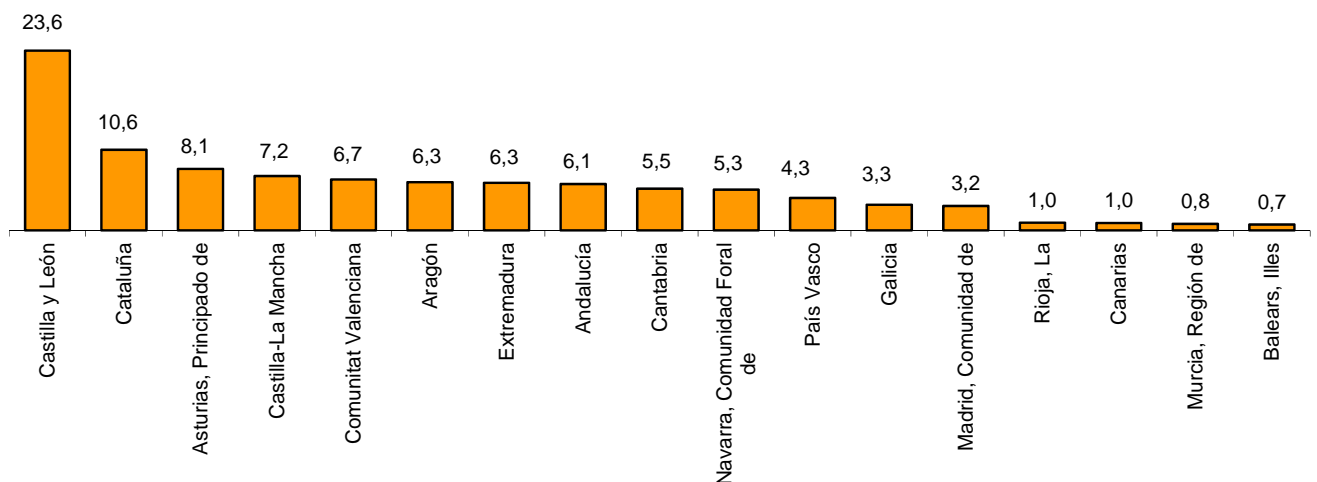
Grado de ocupación por plazas y por plazas en fin de semana



Por comunidades autónomas, Castilla y León es el destino preferido, con 136.759 pernoctaciones, un 86,7% más que en abril de 2013. Illes Balears alcanza el mayor grado de ocupación, con el 41,5% de las plazas ofertadas.

Por zonas turísticas, la isla de Mallorca es el principal destino, con 51.480 pernoctaciones y una ocupación del 43,8% de las plazas ofertadas.

Distribución de las pernoctaciones de los viajeros residentes en España por Comunidades Autónomas de destino en %



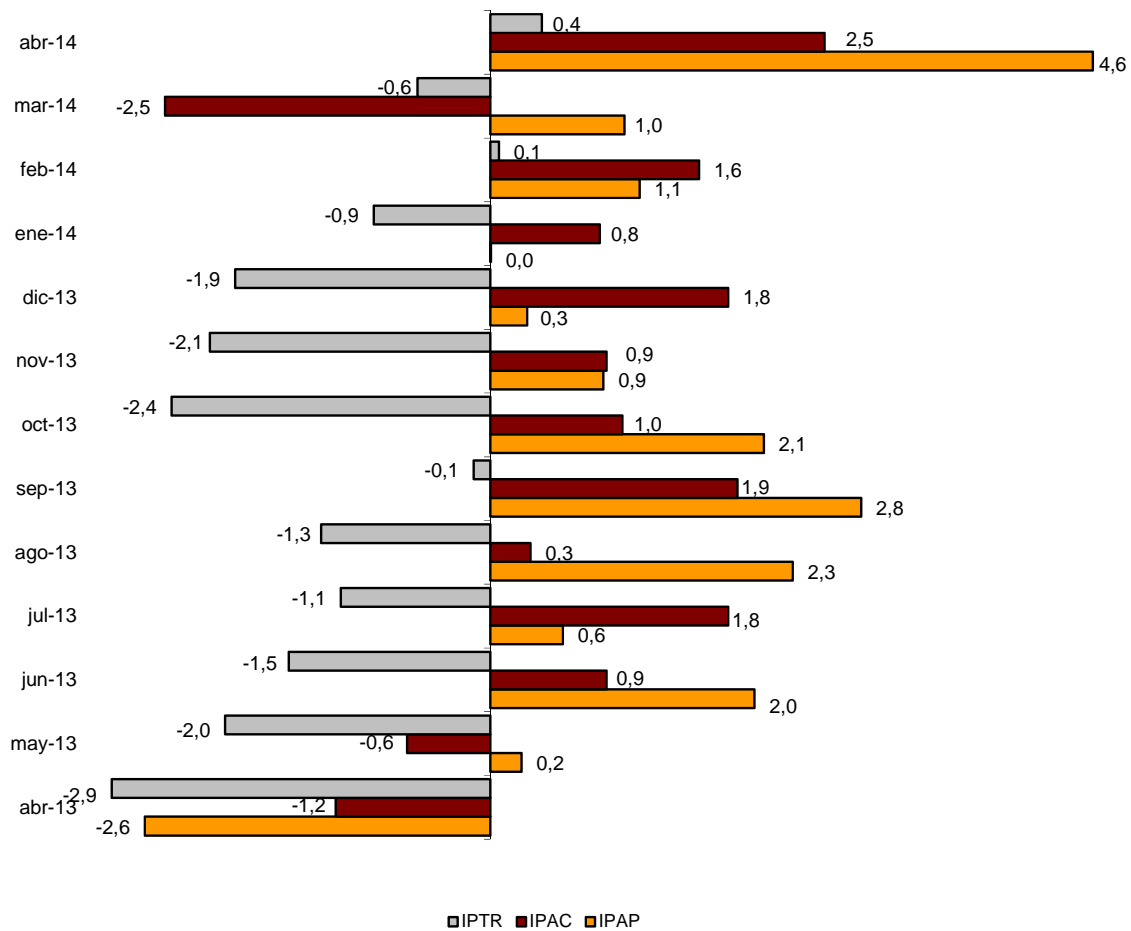
Índices de precios¹

El Índice de Precios de Apartamentos Turísticos (IPAP) aumenta un 4,6% respecto a abril de 2013. La tarifa *tour-operadores y agencias de viajes*, que tiene el mayor peso en la estructura de ponderaciones este mes (51,4%), sube un 5,3%.

El Índice de Precios de Campings (IPAC) aumenta un 2,5% en tasa anual. La tarifa *normal*, que tiene el mayor peso en la estructura de ponderaciones en abril (54,6%), sube un 1,9%.

El Índice de Precios de Alojamientos de Turismo Rural (IPTR) registra un aumento del 0,4% en abril. La tarifa *fin de semana*, que supone el 61,3% del peso total, sube un 0,7%.

Índices de precios. Tasas de variación anual



Evolución de los viajeros y las pernoctaciones en todos los alojamientos turísticos colectivos españoles¹

Las pernoctaciones en el conjunto de alojamientos turísticos colectivos españoles (hoteles, apartamentos, campings y alojamientos de turismo rural) registran un aumento del 20,0% en abril respecto al mismo mes del año anterior. Las pernoctaciones de residentes suben un 35,2% y las de no residentes un 11,6%. En el periodo **marzo-abril** las pernoctaciones crecen un 5,8%.

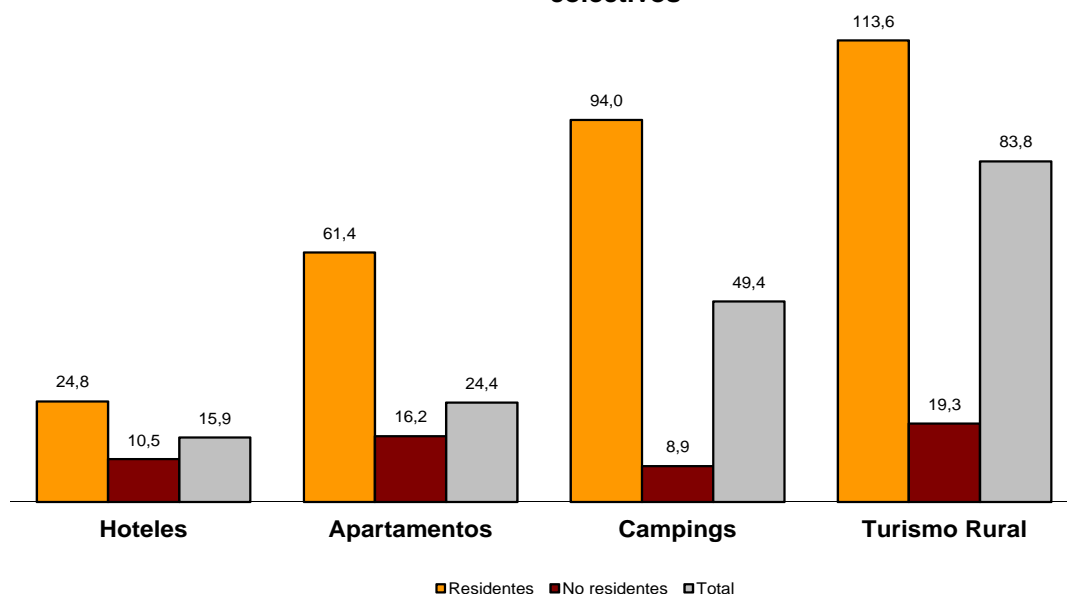
La estancia media aumenta un 0,3% en abril, situándose en 3,3 pernoctaciones por viajero.

Los viajeros y pernoctaciones en alojamientos turísticos colectivos son:

Abril 2014	Apartamentos	Campings	T. Rural	Extrahotelero	Hoteles	Total
Viajeros	733.464	510.431	254.253	1.498.148	7.256.172	8.754.320
Residentes	277.008	382.294	217.441	876.743	3.815.773	4.692.516
No residentes	456.456	128.137	36.812	621.405	3.440.399	4.061.804
Pernoctaciones	4.383.770	2.010.987	697.410	7.092.167	22.172.306	29.264.473
Residentes	1.033.782	1.243.033	554.640	2.831.455	8.949.776	11.781.231
No residentes	3.349.988	767.954	142.770	4.260.712	13.222.530	17.483.242

Del total de pernoctaciones realizadas en alojamientos turísticos colectivos, un 76% corresponde a hoteles y un 24% a alojamientos turísticos extrahoteleros.

Tasas de variación anual de pernoctaciones en alojamientos turísticos colectivos



Los principales mercados emisores en el conjunto de alojamientos turísticos reglados son el británico (con el 24,2% del total de pernoctaciones de no residentes), el alemán (23,1%) y el francés (8,7%).

Canarias es el destino preferido, con más de 7,3 millones de pernoctaciones (un 16,6% más que en abril de 2013). Le siguen Cataluña, con más de 4,9 millones (un 22,7% más), y Andalucía, con más de 4,8 millones (un 20,7% más).

Encuesta de ocupación en alojamientos turísticos (Apartamentos turísticos)

Abril 2014

Datos provisionales

1. Viajeros, pernoctaciones y estancia media según comunidades y ciudades autónomas

Comunidades y ciudades autónomas	Viajeros			Pernoctaciones			Estancia media
	Total	Residentes en España	Residentes en el extranjero	Total	Residentes en España	Residentes en el extranjero	
TOTAL	733.464	277.008	456.456	4.383.770	1.033.782	3.349.988	5,98
Andalucía	147.509	63.677	83.832	642.857	194.510	448.346	4,36
Aragón	12.154	10.884	1.270	35.409	30.487	4.921	2,91
Asturias, Principado de	5.026	4.946	79	16.126	15.825	300	3,21
Baleares, Illes	35.214	5.013	30.201	190.411	22.504	167.906	5,41
Canarias	300.184	53.405	246.780	2.412.919	222.346	2.190.573	8,04
Cantabria	5.726	5.387	340	18.982	17.286	1.696	3,31
Castilla y León	8.852	8.393	458	25.018	23.287	1.731	2,83
Castilla - La Mancha	8.106	7.691	415	22.995	20.106	2.889	2,84
Cataluña	65.938	36.374	29.563	312.186	169.703	142.483	4,73
Comunitat Valenciana	91.840	44.181	47.659	493.216	180.446	312.770	5,37
Extremadura	3.898	3.315	582	8.693	7.459	1.234	2,23
Galicia	4.987	4.069	917	14.215	12.310	1.904	2,85
Madrid, Comunidad de	25.688	14.595	11.093	104.057	54.124	49.933	4,05
Murcia, Región de	7.819	5.828	1.991	50.119	32.095	18.024	6,41
Navarra, Comunidad Foral de	4.278	4.078	199	16.476	14.940	1.536	3,85
País Vasco	3.534	2.628	907	13.141	9.786	3.356	3,72
Rioja, La	2.713	2.543	170	6.951	6.567	384	2,56
Ceuta	-	-	-	-	-	-	-
Melilla	-	-	-	-	-	-	-
Tasa anual	34,60	71,38	19,10	24,44	61,39	16,23	-7,55
Tasa anual acumulada	5,94	6,01	5,91	7,53	3,60	8,29	1,50

2. Capacidad, grado de ocupación, personal empleado según comunidades y ciudades autónomas

Comunidades y ciudades autónomas	Capacidad		Grado de ocupación				Personal empleado
	Plazas estimadas	Apartamentos estimados	Por plazas	Por plazas en fin de semana	Por apartamentos	Por apartamentos en fin de semana	
TOTAL	426.320	113.756	34,10	38,53	50,80	55,75	22.256
Andalucía	66.238	16.642	32,26	37,86	47,44	54,80	3.651
Aragón	6.511	1.520	18,10	30,94	24,77	38,74	439
Asturias, Principado de	3.614	1.012	14,83	22,08	22,22	29,45	243
Baleares, Illes	20.701	6.034	30,37	31,26	42,35	43,45	1.359
Canarias	166.647	51.317	47,86	50,54	65,14	68,33	10.226
Cantabria	3.785	1.013	16,68	25,45	23,38	33,44	212
Castilla y León	5.058	1.080	16,43	31,35	25,84	41,18	412
Castilla - La Mancha	4.829	1.202	15,85	30,32	20,69	35,73	400
Cataluña	43.707	9.878	23,90	29,43	36,43	42,50	1.487
Comunitat Valenciana	78.191	16.253	21,02	25,19	34,51	39,73	2.199
Extremadura	1.454	361	19,88	34,02	26,95	42,05	158
Galicia	3.413	942	13,85	19,50	21,13	27,57	206
Madrid, Comunidad de	8.157	3.341	42,14	48,20	57,40	62,43	500
Murcia, Región de	9.212	2.043	18,13	22,43	31,87	36,88	287
Navarra, Comunidad Foral de	2.077	416	26,23	39,86	39,96	50,85	301
País Vasco	1.553	440	27,93	38,09	47,28	57,56	77
Rioja, La	1.175	261	19,59	35,72	24,44	41,74	98
Ceuta	-	-	-	-	-	-	-
Melilla	-	-	-	-	-	-	-
Tasa anual	1,54	-0,18	22,34	27,98	15,97	19,79	8,21
Tasa anual acumulada	-1,21	-2,25	8,88	10,41	8,61	9,53	4,88

3. Viajeros, pernoctaciones, estancia media, capacidad, grado de ocupación y personal empleado de las provincias con mayor número de pernoctaciones*

Provincias	Viajeros		Pernoctaciones			Capacidad		Grado de ocupación			Personal empleado
	Residentes en España	Residentes en el extranjero	Residentes en España	Residentes en el extranjero	Estancia media	Plazas estimadas	Apartamentos estimados	Por plazas	Por apartamentos	Por apartamentos fin de semana	
Palmas, Las	35.150	156.900	146.244	1.426.315	8,19	111.980	34.200	46,31	64,43	67,77	6.488
Santa Cruz de Tenerife	18.254	89.879	76.103	764.258	7,77	54.667	17.117	51,03	66,57	69,46	3.738
Málaga	21.343	61.409	76.507	379.215	5,51	37.559	9.287	40,40	59,96	65,11	2.193
Alicante\Alacant	24.621	38.746	110.035	268.302	5,97	56.270	11.873	22,40	37,37	41,87	1.731
Barcelona	7.629	14.327	78.350	67.176	6,63	8.680	2.686	56,17	71,52	75,08	461
Tarragona	16.782	8.893	53.442	37.044	3,52	13.114	2.788	23,68	31,28	39,69	352
Girona	10.182	6.282	32.287	37.883	4,26	19.467	3.913	12,01	19,51	25,42	570
Valencia\València	10.538	7.885	32.400	32.436	3,52	10.233	2.124	21,10	34,00	41,11	264
Sevilla	11.647	11.983	30.313	32.477	2,66	4.448	1.481	46,20	61,22	74,10	301
Castellón\Castelló	9.022	1.028	38.011	12.032	4,98	11.687	2.256	14,27	19,98	27,16	203
Almería	9.044	1.403	27.088	8.559	3,41	8.093	1.865	14,68	24,79	33,92	230
Granada	6.449	4.645	19.316	13.737	2,98	4.258	1.132	25,77	31,23	40,35	305
Cádiz	6.961	2.246	19.535	9.941	3,20	6.216	1.533	15,79	21,61	31,45	371
Huesca	4.728	190	14.739	596	3,12	3.718	830	13,72	17,25	31,03	257
Huelva	3.428	395	10.251	1.195	2,99	2.266	485	16,84	20,95	27,76	34

4. Viajeros, pernoctaciones, estancia media, capacidad, grado de ocupación y personal empleado de las zonas turísticas con mayor número de pernoctaciones

Zonas turísticas	Viajeros		Pernoctaciones			Capacidad		Grado de ocupación			Personal empleado
	Residentes en España	Residentes en el extranjero	Residentes en España	Residentes en el extranjero	Estancia media	Plazas estimadas	Apartamentos estimados	Por plazas	Por apartamentos	Por apartamentos fin de semana	
Isla de Tenerife	14.837	84.594	62.804	716.830	7,84	48.460	14.933	53,40	70,12	72,89	3.239
Isla de Gran Canaria	20.790	65.329	81.130	648.170	8,47	55.843	17.516	43,05	60,93	66,05	2.923
Isla de Lanzarote	9.423	68.397	44.425	573.041	7,93	39.124	11.435	51,97	71,24	72,61	2.673
Costa del Sol	18.472	59.374	67.759	367.504	5,59	35.718	8.871	40,57	61,11	65,86	2.115
Costa Blanca	24.284	38.574	108.613	266.895	5,97	55.149	11.627	22,69	37,68	42,24	1.681
Isla de Fuerteventura	4.938	23.174	20.689	205.104	8,03	17.012	5.249	43,98	61,25	62,96	892
Isla de Mallorca	3.216	29.429	15.309	163.866	5,49	19.281	5.639	30,67	42,86	44,02	1.279
Costa Daurada	16.567	8.786	52.903	36.936	3,54	12.441	2.677	24,01	31,56	40,01	325
Catalunya Central	1.418	126	57.276	13.809	30,00	2.846	1.008	83,25	87,68	91,71	64
Barcelona	3.722	12.486	12.851	45.293	3,59	3.646	1.004	53,31	77,12	79,30	318

5. Viajeros, pernoctaciones, estancia media, capacidad, grado de ocupación y personal empleado de los puntos turísticos con mayor número de pernoctaciones

Puntos turísticos	Viajeros		Pernoctaciones			Capacidad		Grado de ocupación			Personal empleado
	Residentes en España	Residentes en el extranjero	Residentes en España	Residentes en el extranjero	Estancia media	Plazas estimadas	Apartamentos estimados	Por plazas	Por apartamentos	Por apartamentos fin de semana	
San Bartolomé de Tirajana	15.272	46.970	60.109	449.226	8,18	37.876	11.955	44,19	64,53	70,05	1.937
Arona	4.707	37.421	19.375	317.684	8,00	20.295	6.321	55,27	71,79	74,29	1.296
Tías	3.971	34.916	18.363	280.538	7,69	19.551	6.142	49,88	67,43	68,33	1.124
Adeje	2.758	27.500	11.388	236.256	8,18	14.918	4.207	55,26	76,82	78,62	934
Mogán	5.020	18.112	16.077	196.522	9,19	16.845	5.131	41,91	55,54	59,53	902
Teguise	4.270	20.076	21.081	170.672	7,88	11.588	3.273	54,96	78,49	80,42	871
Benidorm	13.108	19.422	60.119	122.523	5,61	18.174	4.441	33,48	50,50	59,14	897
Mijas	1.865	13.149	8.979	92.212	6,74	8.538	1.620	39,51	68,50	66,78	538
Madrid	14.309	11.015	50.311	48.222	3,89	7.481	3.066	43,46	58,82	63,98	430
Yaiza	1.054	9.879	4.626	87.768	8,45	5.083	1.293	60,38	79,18	81,05	356

* Las provincias pertenecientes a comunidades autónomas uniprovinciales no se han incluido, al estar reflejadas en las tablas anteriores.

6. Viajeros y pernoctaciones según país de residencia

Países	Viajeros		Pernoctaciones	
	Total	%	Total	%
TOTAL	733.464	100,00	4.383.770	100,00
Residentes en España	277.008	37,77	1.033.782	23,58
Residentes en el extranjero	456.456	62,23	3.349.988	76,42
TOTAL residentes en el extranjero	456.456	100,00	3.349.988	100,00
TOTAL residentes en U.E. (sin España)	388.237	85,05	2.884.232	86,10
- Alemania	62.822	13,76	574.206	17,14
- Austria	2.284	0,50	16.173	0,48
- Bélgica	7.727	1,69	55.632	1,66
- Dinamarca	12.399	2,72	108.463	3,24
- Finlandia	10.457	2,29	91.737	2,74
- Francia	28.207	6,18	145.958	4,36
- Grecia	215	0,05	1.664	0,05
- Irlanda	20.080	4,40	124.797	3,73
- Italia	13.002	2,85	64.849	1,94
- Luxemburgo	501	0,11	4.333	0,13
- Países Bajos	26.169	5,73	187.951	5,61
- Polonia	3.914	0,86	24.059	0,72
- Portugal	9.852	2,16	53.763	1,60
- Reino Unido	163.536	35,83	1.198.387	35,77
- República Checa	1.065	0,23	6.933	0,21
- Suecia	20.671	4,53	192.760	5,75
- Resto de la UE	5.336	1,17	32.565	0,97
Noruega	17.271	3,78	187.790	5,61
Rusia	8.072	1,77	51.982	1,55
Suiza	6.529	1,43	44.544	1,33
Otros países europeos	6.336	1,39	36.880	1,10
Estados Unidos	7.789	1,71	32.691	0,98
Resto de América	7.181	1,57	44.497	1,33
Países africanos	3.777	0,83	16.884	0,50
Resto del mundo	11.265	2,47	50.489	1,51

Encuesta de ocupación en alojamientos turísticos (Campings)

Abril 2014

Datos provisionales

1. Viajeros, pernoctaciones y estancia media según categoría del establecimiento

Categoría	Viajeros			Pernoctaciones			Estancia media
	Total	Residentes en España	Residentes en el extranjero	Total	Residentes en España	Residentes en el extranjero	
TOTAL	510.431	382.294	128.137	2.010.987	1.243.033	767.954	3,94
Lujo y Primera	216.719	152.195	64.523	894.595	537.776	356.819	4,13
Segunda	245.625	188.949	56.676	988.928	602.873	386.055	4,03
Tercera	48.087	41.150	6.937	127.464	102.383	25.081	2,65
Tasa anual	56,69	76,49	17,40	49,37	93,99	8,85	-4,67
Tasa anual acumulada	9,31	8,72	10,65	8,26	9,87	7,25	-0,96

2. Establecimientos abiertos, capacidad, grado de ocupación y personal empleado según categoría del establecimiento

Categoría	Establecimientos abiertos estimados	Capacidad		Parcelas ocupadas	Grado de ocupación por parcelas	Grado de ocupación en f.semana	Personal empleado
		Plazas estimadas	Parcelas estimadas				
TOTAL	800	540.033	167.744	1.584.373	31,48	34,69	5.277
Lujo y Primera	223	227.536	69.418	620.564	29,80	33,39	2.369
Segunda	440	265.743	84.033	824.278	32,70	35,55	2.438
Tercera	137	46.755	14.294	139.531	32,54	35,73	470
Tasa anual	0,49	-2,17	-1,24	12,90	14,31	18,27	3,90
Tasa anual acumulada	-5,74	-7,91	-7,23	0,15	8,23	7,76	-4,29

3. Viajeros, pernoctaciones y estancia media según comunidades y ciudades autónomas

Comunidades y ciudades autónomas	Viajeros			Pernoctaciones			Estancia media
	Total	Residentes en España	Residentes en el extranjero	Total	Residentes en España	Residentes en el extranjero	
TOTAL	510.431	382.294	128.137	2.010.987	1.243.033	767.954	3,94
Andalucía	65.254	40.279	24.976	237.340	124.333	113.007	3,64
Aragón	23.430	17.559	5.871	65.294	51.578	13.716	2,79
Asturias, Principado de	6.588	5.394	1.194	16.662	14.317	2.345	2,53
Balears, Illes	1.192	279	913	6.614	531	6.083	5,55
Canarias	3.119	2.855	264	12.958	10.211	2.747	4,15
Cantabria	18.218	16.086	2.132	71.871	68.425	3.446	3,95
Castilla y León	16.557	9.987	6.570	38.212	26.253	11.959	2,31
Castilla - La Mancha	8.442	7.025	1.417	21.294	18.673	2.621	2,52
Cataluña	220.860	175.181	45.678	810.182	584.071	226.111	3,67
Comunitat Valenciana	75.019	53.272	21.747	498.671	191.198	307.473	6,65
Extremadura	11.607	8.936	2.672	29.510	24.729	4.781	2,54
Galicia	4.125	2.994	1.130	10.124	8.161	1.963	2,45
Madrid, Comunidad de	16.778	12.080	4.698	43.880	33.261	10.619	2,62
Murcia, Región de	11.154	7.526	3.628	77.649	25.473	52.176	6,96
Navarra, Comunidad Foral de	11.172	9.521	1.651	26.397	24.017	2.380	2,36
País Vasco	9.021	6.560	2.462	23.741	19.054	4.687	2,63
Rioja, La	7.895	6.761	1.134	20.587	18.748	1.839	2,61
Ceuta	-	-	-	-	-	-	-
Melilla	-	-	-	-	-	-	-

4. Establecimientos abiertos, capacidad, grado de ocupación y personal empleado según comunidades y ciudades autónomas

Comunidades y ciudades autónomas	Establecimientos abiertos estimados	Capacidad		Parcelas ocupadas	Grado de ocupación por parcelas	Grado de ocupación en fin de semana	Personal empleado
		Plazas estimadas	Parcelas estimadas				
TOTAL	800	540.033	167.744	1.584.373	31,48	34,69	5.277
Andalucía	127	74.613	23.878	151.209	21,11	23,39	770
Aragón	71	26.814	8.112	53.165	21,85	24,44	236
Asturias, Principado de	22	13.116	4.097	23.429	19,06	24,64	87
Balears, Illes	3	1.459	552	3.192	19,29	9,33	56
Canarias	5	3.649	1.349	11.435	28,26	43,02	28
Cantabria	26	21.172	6.709	78.081	38,79	38,49	134
Castilla y León	59	24.672	7.507	45.299	20,11	22,20	169
Castilla - La Mancha	22	9.429	2.744	18.591	22,58	31,09	89
Cataluña	215	208.955	64.206	600.143	31,16	36,36	1.943
Comunitat Valenciana	101	69.893	21.907	313.911	47,76	48,49	893
Extremadura	26	10.357	3.295	29.612	29,96	36,20	135
Galicia	37	13.429	4.226	14.404	11,36	11,61	137
Madrid, Comunidad de	20	17.510	5.859	84.992	48,36	50,05	180
Murcia, Región de	18	14.815	4.898	47.136	32,08	36,49	164
Navarra, Comunidad Foral de	21	12.929	3.270	37.049	37,77	41,10	113
País Vasco	16	9.138	2.691	28.424	35,21	36,44	85
Rioja, La	9	8.083	2.443	44.301	60,45	60,15	57
Ceuta	-	-	-	-	-	-	-
Melilla	-	-	-	-	-	-	-

5. Viajeros, pernoctaciones, estancia media, establecimientos, capacidad, grado de ocupación y personal empleado de las provincias con mayor número de pernoctaciones*

Provincias	Viajeros		Pernoctaciones		Estancia media	Establecimientos abiertos estimados	Parcelas estimadas	Grado de ocupación por parcelas	Personal empleado
	Residentes en España	Residentes en el extranjero	Residentes en España	Residentes en el extranjero					
Tarragona	61.970	16.897	274.950	76.729	4,46	52	22.893	28,32	710
Girona	59.019	19.380	169.353	100.776	3,45	83	24.252	26,25	786
Alicante\Alacant	15.617	9.468	66.308	200.996	10,66	35	9.577	53,17	445
Barcelona	42.619	8.795	109.670	47.352	3,05	45	11.647	45,10	337
Castellón\Castelló	16.474	7.762	61.969	70.658	5,47	35	6.401	42,24	242
Valencia\València	21.181	4.517	62.920	35.819	3,84	31	5.929	45,00	206
Málaga	6.504	6.918	23.162	52.884	5,67	29	4.901	30,63	179
Cádiz	6.708	5.120	17.970	20.798	3,28	22	5.691	14,79	184
Huesca	11.463	2.297	33.830	4.258	2,77	47	5.803	23,38	167
Huelva	9.799	995	32.449	4.668	3,44	10	4.710	21,32	89
Almería	4.295	2.578	17.725	14.920	4,75	19	2.558	24,56	104
Lleida	11.573	606	30.098	1.255	2,57	35	5.415	35,16	110
Granada	5.171	4.332	13.764	10.804	2,59	24	2.594	18,09	120
Teruel	4.444	774	11.565	2.943	2,78	13	1.115	15,87	29
Gipúzkoa	3.447	1.909	9.286	3.578	2,40	8	1.512	24,64	41

*Las provincias pertenecientes a comunidades autónomas uniprovinciales no se han incluido, al estar reflejadas en las tablas anteriores

6. Viajeros, pernoctaciones, estancia media, establecimientos, capacidad, grado de ocupación y personal empleado de las zonas turísticas con mayor número de pernoctaciones

Zonas turísticas	Viajeros		Pernoctaciones		Estancia media	Establecimientos abiertos estimados	Parcelas estimadas	Grado de ocupación por parcelas	Personal empleado
	Residentes en España	Residentes en el extranjero	Residentes en España	Residentes en el extranjero					
Costa Daurada	53.591	13.746	231.145	68.008	4,44	42	20.817	27,00	640
Costa Brava	47.538	19.047	139.811	99.883	3,60	62	21.970	24,42	706
Costa Blanca	13.315	7.223	53.676	176.789	11,22	28	7.394	57,57	378
Costa de Castellón	13.748	7.258	55.235	69.581	5,94	30	5.892	42,82	226
Costa Barcelona	29.808	8.531	77.658	46.831	3,25	22	9.007	43,46	244
P.N. Aiguamolls de l'Empordá	6.651	8.427	24.451	58.397	5,49	12	5.117	28,03	178
Costa Valencia	13.485	3.141	41.405	30.858	4,35	16	4.102	43,12	136
Pirineus	28.098	790	69.051	1.530	2,44	61	8.309	40,03	210
Costa del Sol	5.320	4.548	20.426	45.673	6,70	14	3.557	36,01	132
Costa Cálida	3.659	2.820	13.973	45.627	9,20	9	3.798	31,75	124
Terres de l'Ebre	8.379	3.151	43.805	8.720	4,56	11	2.076	41,51	70
Pirineo Aragonés	10.419	1.867	32.742	3.660	2,96	41	5.464	24,45	157
P.N. Delta de l'Ebre	4.194	2.376	29.526	5.325	5,30	5	1.145	58,13	46
Costa de la Luz (Cádiz)	6.374	4.694	15.386	17.853	3,00	19	5.110	14,32	169
Costa de Almería	3.510	2.103	16.306	12.021	5,05	13	2.104	24,61	75

7. Viajeros, pernoctaciones, estancia media, establecimientos, capacidad, grado de ocupación y personal empleado de los puntos turísticos con mayor número de pernoctaciones

Puntos turísticos	Viajeros		Pernoctaciones		Estancia media	Establecimientos abiertos estimados	Parcelas estimadas	Grado de ocupación por parcelas	Personal empleado
	Residentes en España	Residentes en el extranjero	Residentes en España	Residentes en el extranjero					
Benidorm	3.363	1.849	14.163	108.357	23,51	9	3.756	66,38	150
Mont-Roig del Camp	6.439	5.030	30.415	29.887	5,26	6	3.999	22,30	147
Salou	6.104	2.430	32.499	12.253	5,24	3	2.735	19,95	74
Oliva	3.260	2.501	11.388	27.346	6,72	6	1.408	39,34	76
Vilanova i la Geltrú	5.454	2.298	14.631	22.218	4,75	3	2.639	37,86	84
Cartagena	1.165	2.004	3.935	32.751	11,58	3	2.537	24,05	72
Sant Pere Pescador	3.257	2.883	8.058	26.094	5,56	5	1.591	33,93	58
Blanes	9.111	1.007	28.866	5.074	3,35	8	3.167	37,00	120
Creixell	8.601	284	31.551	2.074	3,78	3	1.761	47,76	52
Marbella	1.765	2.126	8.822	24.461	8,55	3	1.310	38,11	57
Peñíscola	2.336	3.389	9.715	21.472	5,45	8	1.287	42,79	53
Cabanes	2.987	1.676	11.574	18.025	6,35	4	1.132	39,88	54

8. Viajeros y pernoctaciones según país de residencia

Países	Viajeros		Pernoctaciones	
	Total	%	Total	%
TOTAL	510.431	100,00	2.010.987	100,00
Residentes en España	382.294	74,90	1.243.033	61,81
Residentes en el extranjero	128.137	25,10	767.954	38,19
TOTAL residentes en el extranjero	128.137	100,00	767.954	100,00
TOTAL residentes en U.E. (sin España)	119.524	93,28	732.917	95,44
- Alemania	25.265	19,72	173.002	22,53
- Austria	1.159	0,90	3.947	0,51
- Bélgica	4.486	3,50	33.787	4,40
- Dinamarca	1.189	0,93	8.690	1,13
- Finlandia	650	0,51	3.268	0,43
- Francia	36.552	28,53	121.091	15,77
- Grecia	43	0,03	128	0,02
- Irlanda	1.033	0,81	8.517	1,11
- Italia	2.435	1,90	6.243	0,81
- Luxemburgo	246	0,19	1.276	0,17
- Países Bajos	21.698	16,93	142.868	18,60
- Polonia	233	0,18	1.492	0,19
- Portugal	3.186	2,49	8.347	1,09
- Reino Unido	18.443	14,39	203.783	26,54
- República Checa	495	0,39	3.300	0,43
- Suecia	1.587	1,24	10.794	1,41
- Resto de la UE	822	0,64	2.384	0,31
Noruega	677	0,53	5.002	0,65
Rusia	75	0,06	200	0,03
Suiza	4.004	3,12	17.069	2,22
Otros países europeos	1.202	0,94	5.235	0,68
Estados Unidos	286	0,22	738	0,10
Resto de América	556	0,43	1.491	0,19
Países africanos	276	0,22	1.541	0,20
Resto del mundo	1.538	1,20	3.762	0,49

Encuesta de ocupación en alojamientos turísticos (Alojamientos de turismo rural)

Abril 2014

Datos provisionales

viajeros,
pernoctaciones y

Comunidades y ciudades autónomas	Viajeros			Pernoctaciones			Estancia media
	Total	Residentes en España	Residentes en el extranjero	Total	Residentes en España	Residentes en el extranjero	
TOTAL¹	254.253	217.441	36.812	697.410	554.640	142.770	2,74
Andalucía	17.231	11.922	5.309	60.402	33.672	26.731	3,51
Aragón	13.088	12.398	690	37.528	35.093	2.435	2,87
Asturias, Principado de	16.703	16.304	399	45.586	44.823	763	2,73
Balears, Illes	13.293	1.564	11.728	56.653	4.125	52.528	4,26
Canarias	4.986	1.590	3.397	27.024	5.327	21.696	5,42
Cantabria	14.570	13.402	1.167	33.189	30.456	2.733	2,28
Castilla y León	56.588	52.718	3.870	136.759	131.131	5.628	2,42
Castilla-La Mancha	16.440	15.849	591	41.305	39.683	1.623	2,51
Cataluña	25.408	22.657	2.751	69.956	58.768	11.187	2,75
Comunitat Valenciana	11.962	11.655	307	38.636	37.214	1.422	3,23
Extremadura	14.908	13.730	1.178	38.178	34.701	3.477	2,56
Galicia	11.423	9.260	2.162	22.659	18.523	4.136	1,98
Madrid, Comunidad de	10.614	10.108	506	18.988	17.776	1.212	1,79
Murcia, Región de ¹	2.446	2.130	316	5.525	4.679	846	2,26
Navarra, Comunidad Foral de	11.720	10.550	1.169	32.428	29.632	2.795	2,77
País Vasco	10.692	9.501	1.191	27.015	23.595	3.420	2,53
Rioja, La	2.182	2.103	79	5.578	5.441	138	2,56
Ceuta	-	-	-	-	-	-	-
Melilla	-	-	-	-	-	-	-
Tasa anual	59,28	70,84	13,80	83,83	113,55	19,32	15,41
Tasa anual acumulada	9,48	10,06	5,46	8,13	7,77	9,42	-1,23

2. Alojamientos de turismo rural abiertos y plazas estimadas, grados de ocupación y personal empleado según comunidades y ciudades autónomas

Comunidades y ciudades autónomas	Nº de aloj. rurales abiertos estimados	Nº de plazas estimadas	Grado de ocupación			Personal empleado
			Por plazas	Por plazas en fin de semana	Por habitaciones	
TOTAL¹	15.474	145.444	15,91	30,68	19,31	22.592
Andalucía	1.574	13.558	14,81	23,43	20,74	2.302
Aragón	1.167	9.060	13,74	27,95	15,54	1.292
Asturias, Principado de	1.338	12.524	12,11	20,83	15,59	1.754
Balears, Illes	238	4.531	41,53	45,15	47,30	1.421
Canarias	593	3.711	24,14	25,73	35,76	866
Cantabria	365	6.484	16,95	37,10	19,47	606
Castilla y León	3.442	30.209	15,02	33,23	17,53	4.901
Castilla-La Mancha	1.416	12.185	11,27	26,71	14,88	1.888
Cataluña	1.855	15.449	15,06	33,19	18,77	2.340
Comunitat Valenciana	955	9.288	13,80	25,44	16,09	1.565
Extremadura	535	6.525	19,44	43,02	25,50	841
Galicia	530	6.613	11,39	22,15	12,32	800
Madrid, Comunidad de	254	4.021	15,69	33,02	19,36	586
Murcia, Región de ¹	117	1.792	10,27	21,30	12,84	171
Navarra, Comunidad Foral de	621	4.614	23,14	45,78	24,14	703
País Vasco	362	3.854	23,16	42,13	25,14	434
Rioja, La	113	1.026	17,90	38,87	18,08	122
Ceuta	-	-	-	-	-	-
Melilla	-	-	-	-	-	-
Tasa anual	0,90	1,41	80,90	65,43	80,74	4,61
Tasa anual acumulada	-0,09	0,18	8,58	11,27	11,93	0,70

3. Número de viajeros, pernoctaciones y estancia media de las provincias con mayor número de pernoctaciones¹

Provincias	Viajeros			Pernoctaciones			Estancia media
	Total	Residentes en España	Residentes en el extranjero	Total	Residentes en España	Residentes en el extranjero	
Cáceres	12.670	11.714	957	33.024	29.887	3.137	2,61
Ávila	9.519	9.410	109	27.302	27.116	186	2,87
Girona	10.383	9.055	1.328	26.309	22.331	3.977	2,53
Málaga	3.646	1.732	1.914	21.315	7.519	13.795	5,85
Santa Cruz de Tenerife	3.503	1.061	2.442	19.502	3.787	15.715	5,57
Valencia\València	4.970	4.877	93	19.168	18.994	174	3,86
Huesca	6.028	5.744	284	19.141	18.055	1.086	3,18
Salamanca	7.869	7.496	373	19.104	18.169	935	2,43
Burgos	8.005	6.441	1.564	17.954	16.378	1.577	2,24
Segovia	7.773	7.554	220	17.120	16.766	354	2,20
Barcelona	5.867	5.506	362	17.085	15.330	1.754	2,91
León	7.462	6.554	908	15.523	14.543	980	2,08
Lleida	5.290	5.036	253	15.074	13.345	1.729	2,85
Soria	5.732	5.676	56	15.047	14.949	98	2,63
Gipuzkoa	5.672	4.978	694	13.839	12.040	1.799	2,44

4. Alojamientos de turismo rural abiertos y plazas estimadas, grados de ocupación y personal empleado de las provincias con mayor número de pernoctaciones¹

Provincias	Nº de aloj. rurales abiertos es-timados	Nº de plazas estimadas	Grado de ocupación			Personal empleado
			Por plazas	Por plazas en fin de semana	Por habita-ciones	
Cáceres	456	5.600	19,59	43,97	25,83	707
Ávila	784	5.736	15,83	34,24	20,58	1.248
Girona	601	5.181	16,89	37,26	20,19	836
Málaga	639	4.192	16,93	19,91	27,24	806
Santa Cruz de Tenerife	470	2.772	23,33	24,37	35,00	670
Valencia\València	295	3.419	18,54	28,72	17,63	647
Huesca	624	4.538	13,96	28,20	15,39	663
Salamanca	521	4.106	15,41	35,11	16,77	687
Burgos	377	3.934	15,14	37,51	17,02	472
Segovia	406	3.685	15,43	40,08	17,77	580
Barcelona	468	4.126	13,78	32,22	18,30	630
León	450	4.031	12,77	23,58	14,35	679
Lleida	551	3.983	12,58	27,70	14,03	614
Soria	333	3.054	16,26	34,37	17,70	430
Gipuzkoa	162	1.780	25,67	44,98	28,57	204

¹Las provincias pertenecientes a comunidades autónomas uniprovinciales no se han incluido, al estar reflejadas en las tablas anteriores.

5. Viajeros, pernoctaciones, estancia media, capacidad y grados de ocupación de las zonas con mayor número de pernoctaciones

Zonas	Viajeros		Pernoctaciones		Estancia media	Capacidad		Grado de ocupación		
	Residentes en España	Residentes en el extranjero	Residentes en España	Residentes en el extranjero		Establecimientos	Plazas estimadas	Por plazas	Por plazas en fin de semana	Por habitaciones
Isla de Mallorca	931	10.801	2.602	48.878	4,39	209	3.899	43,83	46,35	49,99
Pirineo Navarro	10.027	905	28.538	2.288	2,82	556	4.070	24,92	49,44	25,90
Pirineus	8.064	383	21.083	1.940	2,73	733	5.627	13,60	31,85	16,09
Pirineo Aragonés	5.603	273	17.225	1.128	3,12	567	4.174	14,55	29,31	16,11
Costa Brava	5.744	1.134	14.427	3.533	2,61	372	3.395	17,59	37,89	20,99
Costa Verde	5.261	167	14.114	387	2,67	454	4.696	10,29	15,97	12,05
Isla de Tenerife	715	1.648	1.524	8.233	4,13	111	1.129	28,53	30,69	37,99
Catalunya Central	2.933	233	8.310	1.157	2,99	274	2.329	13,53	30,86	17,53
P.Nacional Picos de Europa	3.546	115	9.196	177	2,56	233	2.211	14,09	25,98	15,94
Costa Daurada	2.015	547	5.146	3.143	3,24	161	1.516	18,23	36,34	23,84
P.Nacional Teide	594	1.384	1.129	6.712	3,97	76	846	30,55	33,46	41,27
Pirineo Vasco	2.587	152	6.766	519	2,66	122	1.276	18,93	40,31	19,31
Isla de La Palma	195	446	1.630	4.923	10,22	246	1.041	20,95	20,31	36,20
Costa de Gipuzkoa	2.139	380	4.527	940	2,17	54	633	28,41	49,90	32,01
P.Natural de Arrides del Duero	2.371	6	4.858	10	2,05	46	545	29,40	61,81	31,34

6. Viajeros, pernoctaciones, estancia media, capacidad, grados de ocupación y personal empleado en la modalidad *casa rural* por comunidades y ciudades autónomas²

Comunidades y ciudades autónomas	Viajeros		Pernoctaciones		Estancia media	Capacidad		G. de ocupación		Personal empleado
	Residentes en España	Residentes en el extranjero	Residentes en España	Residentes en el extranjero		Establecimientos	Plazas estimadas	Por plazas	Por plazas en fin de semana	
TOTAL	136.876	17.676	368.933	74.826	2,87	12.884	#####	14,44	29,20	16.772
Andalucía	11.899	5.265	33.601	26.496	3,50	1.572	13.520	14,78	23,40	2.294
Aragón	9.151	557	23.752	1.642	2,62	865	6.622	12,73	27,62	953
Asturias, Principado de	6.426	127	18.606	300	2,89	874	5.614	11,18	21,49	1.027
Balears, Illes	408	2.800	963	9.878	3,38	60	859	41,87	45,28	194
Canarias	755	1.669	3.817	13.712	7,23	565	2.893	20,16	21,22	712
Cantabria	3.250	44	8.588	180	2,66	133	2.076	14,02	30,66	173
Castilla y León	29.015	315	83.912	1.039	2,90	2.930	19.758	14,26	32,21	3.714
Castilla-La Mancha	15.404	590	38.699	1.621	2,52	1.390	11.735	11,42	27,11	1.851
Cataluña	21.092	2.421	54.921	9.589	2,74	1.763	14.402	14,90	33,09	2.218
Comunitat Valenciana	7.290	253	20.957	1.240	2,94	919	7.100	10,40	21,41	1.424
Extremadura	6.024	397	15.350	980	2,54	326	3.143	17,20	36,85	418
Galicia	5.876	1.146	12.310	2.531	2,11	377	4.414	11,17	23,05	510
Madrid, Comunidad de	1.014	33	2.463	179	2,52	69	612	14,38	37,99	88
Murcia, Región de	1.407	139	3.499	525	2,60	107	1.516	8,84	20,05	132
Navarra, Comunidad Foral de	10.550	1.169	29.632	2.795	2,77	621	4.614	23,14	45,78	703
País Vasco	5.212	673	12.422	1.983	2,45	200	2.064	23,07	42,61	239
Rioja, La	2.103	79	5.441	138	2,56	113	1.026	17,90	38,87	122
Ceuta	-	-	-	-	-	-	-	-	-	-
Melilla	-	-	-	-	-	-	-	-	-	-

² Para favorecer la comparabilidad de los datos entre comunidades autónomas (y dado que cada una tiene una regulación diferente sobre los alojamientos de turismo rural y sus características), se ha realizado una agrupación estadística de alojamientos similares en base a su ubicación, capacidad, etc.

Las variables que aparecen en la tabla son estimaciones realizadas con esos alojamientos recogidos en la modalidad *casa rural*.

7. Viajeros y pernoctaciones según país de residencia

	Viajeros		Pernoctaciones	
	Total	%	Total	%
TOTAL	254.253	100,00	697.410	100,00
Residentes en España	217.441	85,52	554.640	79,53
Residentes en el extranjero	36.812	14,48	142.770	20,47
TOTAL residentes en el extranjero	36.812	100,00	142.770	100,00
TOTAL residentes en U.E. (sin España)	30.514	82,89	124.704	87,35
- Alemania	11.562	31,41	60.212	42,17
- Bélgica	1.275	3,46	5.055	3,54
- Francia	4.846	13,16	12.115	8,49
- Italia	1.577	4,28	4.692	3,29
- Países Bajos	2.851	7,74	11.870	8,31
- Portugal	835	2,27	1.552	1,09
- Reino Unido	5.519	14,99	20.624	14,45
Suiza	1.299	3,53	5.846	4,09
Resto de Europa	3.212	8,73	11.686	8,19
Estados Unidos	1.878	5,10	3.954	2,77
Resto del mundo	1.959	5,32	5.164	3,62

Índice de Precios de Apartamentos Turísticos (IPAP). Base 2002 Abril 2014

Datos provisionales

Índice general nacional y desglose por tarifas

	Índice	Tasa de variación anual
TOTAL	110,26	4,56
Normal	111,53	3,70
Fin de semana	112,55	3,91
Tour-operadores y agencias de viajes	110,31	5,32

Índice general nacional y desglose por modalidades

	Índice	Tasa de variación anual
TOTAL	110,26	4,56
Estudio	110,92	3,13
Apartamentos de 2/4 plazas	107,71	4,47
Apartamentos de 4/6 plazas	121,86	6,25

Índice de Precios de Campings (IPAC). Base 2002

Abril 2014

Datos provisionales

Índice general nacional y desglose por tarifas

	Índice	Tasa de variación anual
TOTAL	138,70	2,53
Tarifa normal	136,84	1,90
Tarifa especial para estancias hasta un mes	149,14	4,36
Tarifa especial para estancias superiores a un mes	142,98	3,21

Índice general nacional y desglose por categorías

	Índice	Tasa de variación anual
TOTAL	138,70	2,53
Lujo y primera	126,77	1,93
Segunda	145,31	2,90
Tercera	161,04	4,86

Índice de Precios de Alojamientos de Turismo Rural (IPTR). Base 2002 Abril 2014

Datos provisionales

Índices generales de comunidades y ciudades autónomas y Total Nacional

	Índice	Tasa de variación anual
TOTAL	124,05	0,39
Andalucía	127,39	-1,91
Aragón	145,47	4,04
Asturias, Principado de	129,91	1,92
Baleares, Illes	102,91	-0,98
Canarias	118,34	-0,34
Cantabria	140,10	10,43
Castilla y León	126,70	1,00
Castilla - La Mancha	114,74	-3,22
Cataluña	137,70	0,48
Comunitat Valenciana	124,90	-1,27
Extremadura	105,08	0,66
Galicia	126,27	2,95
Madrid, Comunidad de	128,18	3,68
Murcia, Región de	161,52	-0,30
Navarra, Comunidad Foral de	169,15	-0,73
País Vasco	139,72	4,90
Rioja, La	136,54	1,28
Ceuta	-	-
Melilla	-	-

Índice general nacional y desglose por tarifas

	Índice	Tasa de variación anual
TOTAL	124,05	0,39
Normal	120,21	-0,05
Fin de semana	129,55	0,67

Índice general nacional y desglose por modalidad de alquiler

	Índice	Tasa de variación anual
TOTAL	124,05	0,39
Uso compartido (alquiler por habitaciones)	112,29	-0,59
Uso completo (alquiler vivienda completa)	132,41	1,22