

29 de mayo de 2015

Encuestas de ocupación en alojamientos turísticos extrahoteleros
Abril 2015. *Datos provisionales*

**Las pernoctaciones en alojamientos turísticos extrahoteleros¹
aumentan un 2,3% en abril respecto al mismo mes de 2014**

Las pernoctaciones en alojamientos turísticos extrahoteleros (apartamentos, campings, alojamientos de turismo rural y albergues) superan los 7,3 millones en abril, un 2,3% más que en el mismo mes de 2014. Las pernoctaciones de residentes aumentan un 2,2% y las de no residentes un 2,3%. La estancia media es de 4,5 pernoctaciones por viajero.

En el primer cuatrimestre de 2015 las pernoctaciones suben un 1,7% respecto al mismo periodo del año anterior.

Dado que en 2015 la Semana Santa se celebra entre marzo y abril, y que en 2014 tuvo lugar en abril, es conveniente analizar el **periodo agregado marzo-abril**. En él se observa un aumento de las pernoctaciones del 2,4% respecto al mismo bimestre de 2014. Las de residentes suben un 7,7%, mientras que las de no residentes bajan un 0,2%.

Los viajeros y pernoctaciones en los alojamientos turísticos colectivos extrahoteleros durante el mes de abril son:

Abril 2015	Viajeros	Pernoctaciones
Residentes en España	990.003	3.059.186
UE (sin España)	572.617	3.795.326
Resto del mundo	92.700	518.622
TOTAL	1.655.320	7.373.134

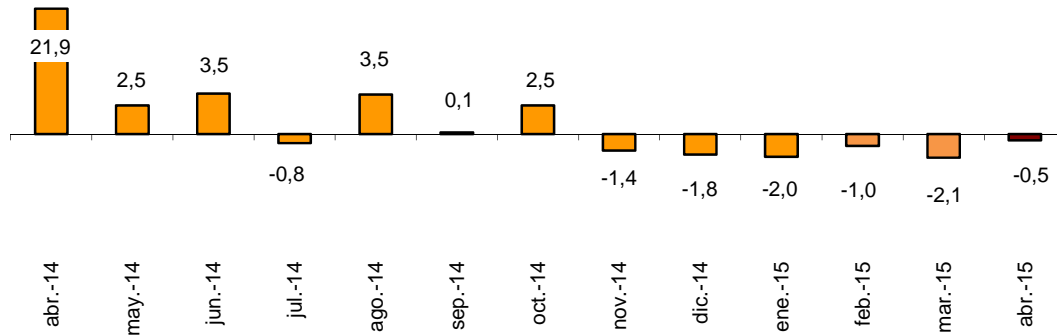
Apartamentos turísticos

Las pernoctaciones en apartamentos turísticos disminuyen un 0,5% en abril. Las de residentes bajan un 0,5% y las de no residentes un 0,6%. En el periodo **marzo-abril** las pernoctaciones bajan un 1,3% respecto al mismo periodo de 2014. Las de residentes suben un 4,1%, mientras que las de no residentes se reducen un 2,5%.

En abril se ocupan el 32,6% de las plazas ofertadas por los apartamentos turísticos, un 3,2% menos que en el mismo mes de 2014. El grado de ocupación por plazas en fin de semana se sitúa en el 37,3%, con un descenso del 1,8%.

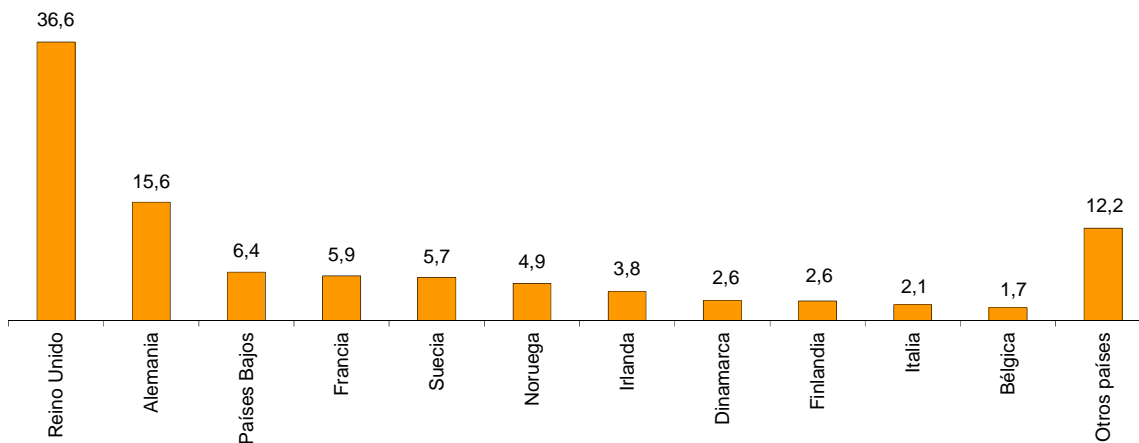
¹ Dado que en 2015 la Semana Santa se celebra entre marzo y abril, y que en 2014 tuvo lugar en abril, es conveniente analizar en conjunto los dos meses.

Tasa de variación anual de las pernoctaciones en apartamentos turísticos en %



Las pernoctaciones de no residentes en apartamentos turísticos representan el 76,1% del total. Reino Unido es el principal mercado emisor, con más de 1,1 millones de pernoctaciones, un 1,4% más que en abril de 2014. El siguiente mercado emisor es Alemania, con 505.435 pernoctaciones, un 8,5% menos.

Distribución porcentual de las pernoctaciones de no residentes en apartamentos turísticos de los 11 principales países de procedencia



Canarias es el destino preferido en apartamentos, con más de 2,1 millones de pernoctaciones, un 8,3% menos que en abril de 2014. Comunidad de Madrid alcanza la mayor ocupación, con el 72,4% de los apartamentos ofertados.

Por zonas turísticas, la isla de Tenerife es el destino preferido, con 733.500 pernoctaciones. Barcelona alcanza la mayor ocupación, con el 80,7% de los apartamentos ofertados.

Los puntos turísticos con mayor número de pernoctaciones en abril son San Bartolomé de Tirajana, Arona y Tías.

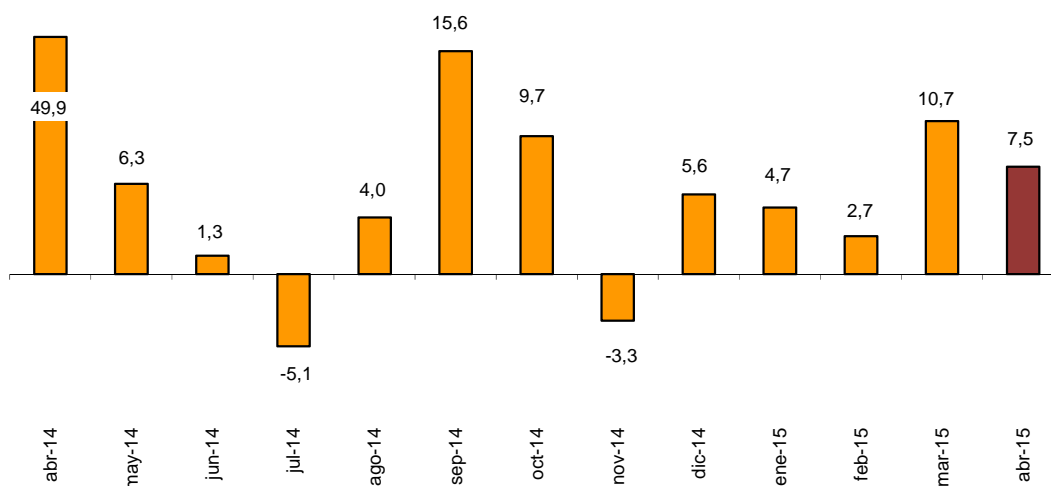
Campings

Las pernoctaciones en campings registran en abril un incremento anual del 7,5% respecto al mismo mes del año anterior. Las de residentes aumentan un 3,8% y las de no residentes un 13,9%. En el periodo **marzo-abril** las pernoctaciones se incrementan un 8,6%.

Durante el mes de abril se ocupan el 32,5% de las parcelas ofertadas, un 3,8% más. El grado de ocupación por parcelas en fin de semana alcanza el 34,9%, con un aumento anual del 0,5%.

El 39,2% de las pernoctaciones en campings las realizan viajeros no residentes. Reino Unido es el principal mercado emisor, con el 27,6% de las pernoctaciones de no residentes, un 14,1% más que en abril de 2014.

Tasa de variación anual de las pernoctaciones en campings en %



Cataluña es el destino preferido en campings, con 893.807 pernoctaciones, un 5,8% más que en abril de 2014.

La Rioja es la comunidad con el mayor grado de ocupación, el 65,3% de las parcelas ofertadas.

Por zonas turísticas, la Costa Daurada es el destino preferido, con 340.335 pernoctaciones. La Costa Blanca alcanza la mayor ocupación, con el 61,8% de las parcelas ofertadas.

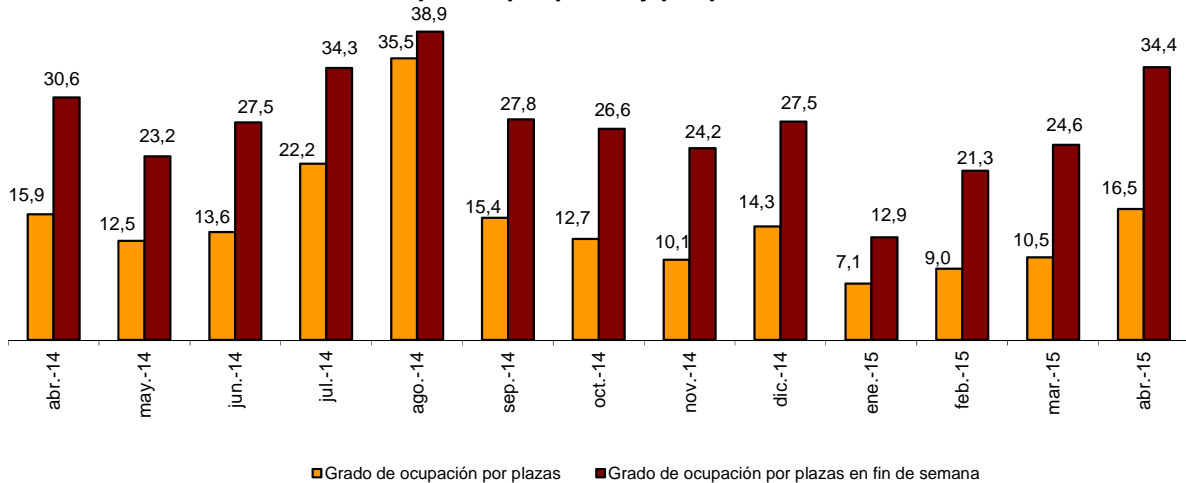
Los puntos turísticos con más pernoctaciones son Benidorm, Mont-Roig Del Camp y Tarragona.

Alojamientos de turismo rural

Las pernoctaciones en alojamientos de turismo rural presentan un aumento anual del 4,8% en abril. Las de residentes suben un 5,3% y las de no residentes un 3,1%. En el periodo **marzo-abril** las pernoctaciones se incrementan un 11,2%.

En los alojamientos de turismo rural se ocupan el 16,5% de las plazas, con un crecimiento del 4,3% respecto a abril de 2014. El grado de ocupación en fin de semana se sitúa en el 34,4%, con un aumento del 12,4%.

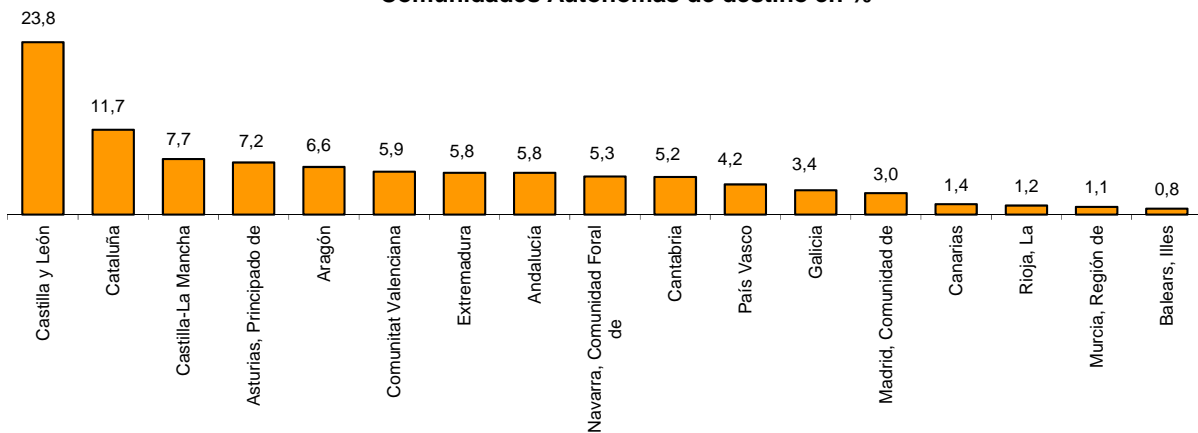
Grado de ocupación por plazas y por plazas en fin de semana



Por comunidades, Castilla y León es el destino preferido, con 144.663 pernотaciones, un 7,6% más que en abril de 2014. Illes Balears alcanza el mayor grado de ocupación, con el 39,8% de las plazas ofertadas.

Por zonas turísticas, la isla de Mallorca es el principal destino con 56.605 pernотaciones y una ocupación del 41,7% de las plazas ofertadas.

Distribución de las pernотaciones de los viajeros residentes en España por Comunidades Autónomas de destino en %



Albergues

Las pernотaciones en albergues registran en abril un aumento anual del 0,6%. Las de residentes bajan un 5,7%, mientras que las de no residentes suben un 16,3%. En el periodo **marzo-abril** las pernотaciones crecen un 10,2%.

En abril se ocupan el 26,8% de las plazas, un 2,8% más que en el mismo mes de 2014. El grado de ocupación en fin de semana alcanza el 38,0%, con un descenso del 6,8%.

Por comunidades, Cataluña es el destino preferido, con 78.413 pernотaciones, un 6,4% menos que en abril de 2014. Por su parte, Comunidad de Madrid alcanza el mayor grado de ocupación, con el 42,5% de las plazas ofertadas.

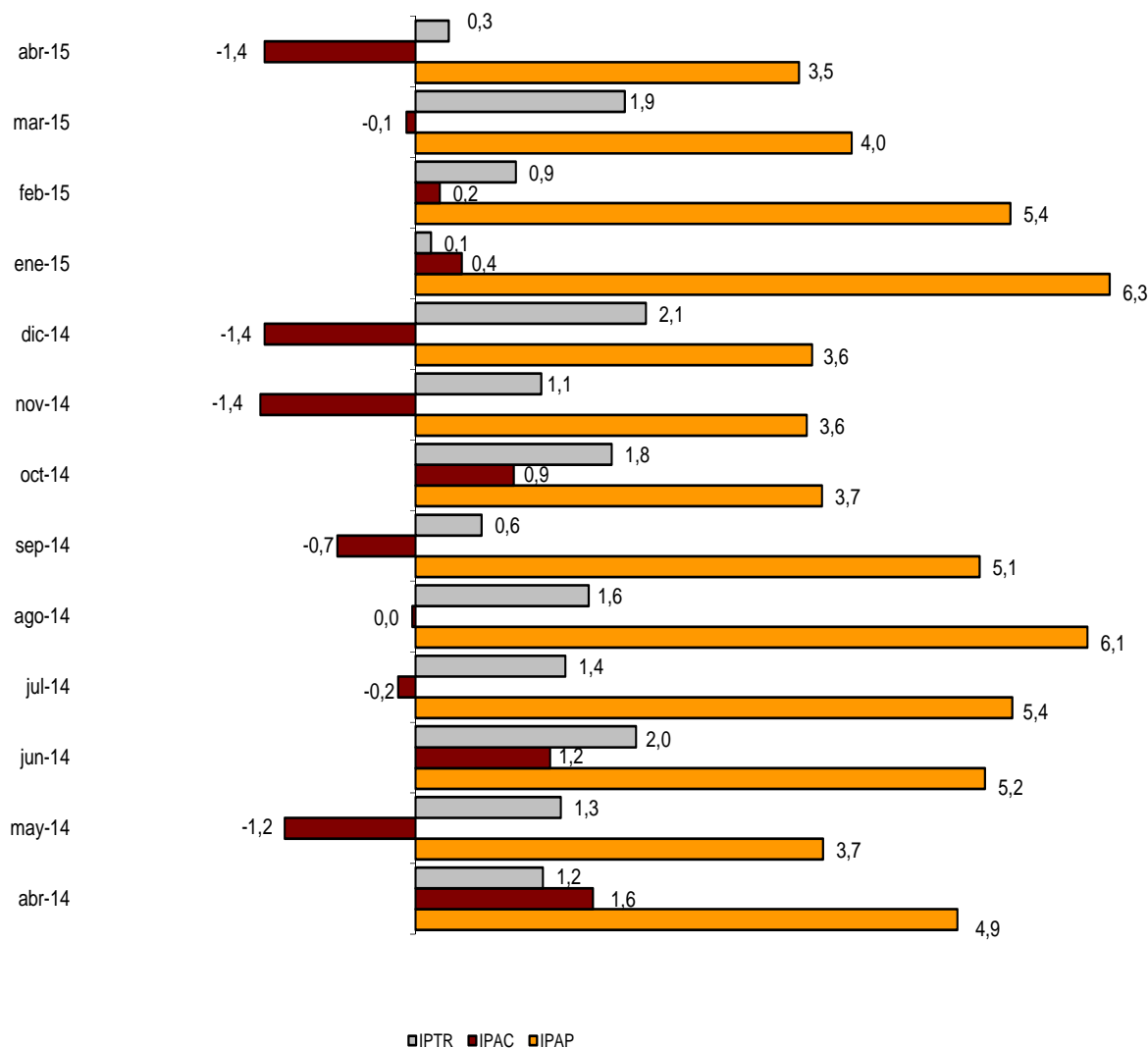
Índices de precios

El Índice de Precios de Apartamentos Turísticos (IPAP) aumenta un 3,5% respecto a abril de 2014. La tarifa *tour-operadores y agencias de viajes*, que tiene el mayor peso en la estructura de ponderaciones este mes (50,1%), sube un 5,5%.

El Índice de Precios de Campings (IPAC) baja un 1,4% en tasa anual. La tarifa *bungalow*, que tiene el mayor peso en la estructura de ponderaciones en abril (38,2%), disminuye un 3,2% respecto al mismo mes de 2014.

El Índice de Precios de Alojamientos de Turismo Rural (IPTR) registra un aumento del 0,3% en abril. La tarifa *fin de semana*, que supone el 58,2% del peso total, sube un 0,8% en tasa anual.

Índices de precios. Tasas de variación anual



Evolución de los viajeros y las pernoctaciones en los diferentes tipos de alojamientos turísticos colectivos españoles

Las pernoctaciones en el conjunto de alojamientos turísticos colectivos españoles (hoteles², apartamentos, campings, alojamientos de turismo rural y albergues) aumentan un 3,2% en abril en tasa anual. Las de residentes suben un 4,8% y las de no residentes un 2,2%. En el periodo **marzo-abril** las pernoctaciones crecen un 2,9%.

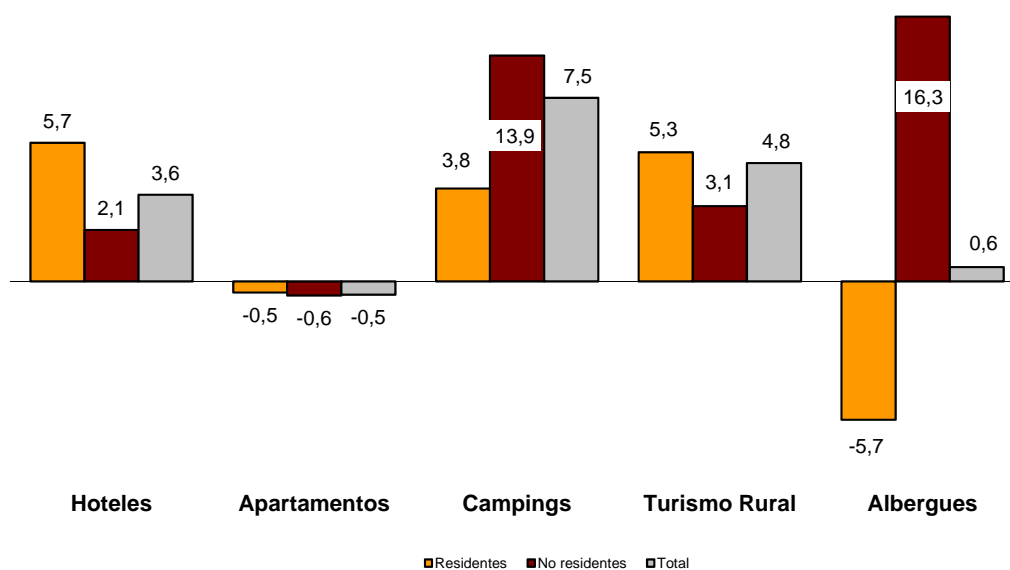
La estancia media desciende un 1,4%, situándose en 3,3 pernoctaciones por viajero.

Los viajeros y pernoctaciones en alojamientos turísticos colectivos son:

Abril 2015	Apartamentos	Campings	T. Rural	Albergues	Extrahotelero	Hoteles	Total
Viajeros	746.642	525.963	286.997	95.718	1.655.320	7.637.074	9.292.394
Residentes	290.379	388.394	245.348	65.882	990.003	4.020.034	5.010.037
No residentes	456.263	137.569	41.649	29.836	665.317	3.617.040	4.282.357
Pernoctaciones	4.271.193	2.169.798	730.343	201.802	7.373.136	23.090.326	30.463.462
Residentes	1.021.771	1.319.641	582.482	135.292	3.059.186	9.526.045	12.585.231
No residentes	3.249.421	850.156	147.861	66.510	4.313.948	13.564.281	17.878.229

Del total de pernoctaciones realizadas en alojamientos turísticos colectivos, un 76% corresponde a hoteles y un 24% a alojamientos turísticos extrahoteleros.

Tasas de variación anual de pernoctaciones en alojamientos turísticos colectivos



Los principales mercados emisores en el conjunto de alojamientos turísticos reglados son el británico (con el 25,2% del total de pernoctaciones de no residentes), el alemán (21,4%) y el francés (10,7%).

Canarias es el destino preferido, con más de siete millones de pernoctaciones (un 4,1% menos que en abril de 2014). Le siguen Cataluña, con más de 5,4 millones (un 5,2% más), y Andalucía, con más de 4,9 millones (un 2,4% más).

Más información en **INEbase** – www.ine.es Todas las notas de prensa en: www.ine.es/prensa/prensa.htm

Gabinete de prensa: Teléfonos: 91 583 93 63 / 94 08 – Fax: 91 583 90 87 - gprensa@ine.es

Área de información: Teléfono: 91 583 91 00 – Fax: 91 583 91 58 – www.ine.es/infoine

² La nota de prensa correspondiente a la Coyuntura Turística Hotelera se ha publicado el 22 de mayo.

Encuesta de ocupación en alojamientos turísticos (Apartamentos turísticos)

Abril 2015

Datos provisionales

1. Viajeros, pernoctaciones y estancia media según comunidades y ciudades autónomas

Comunidades y ciudades autónomas	Viajeros			Pernoctaciones			Estancia media
	Total	Residentes en España	Residentes en el extranjero	Total	Residentes en España	Residentes en el extranjero	
TOTAL	746.642	290.379	456.263	4.271.193	1.021.771	3.249.421	5,72
Andalucía	153.776	65.344	88.433	696.511	200.867	495.644	4,53
Aragón	9.776	9.022	754	32.766	27.827	4.939	3,35
Asturias, Principado de	3.488	3.069	420	9.179	8.021	1.158	2,63
Baleares, Illes	35.298	6.786	28.512	224.313	29.061	195.252	6,35
Canarias	275.943	49.427	226.516	2.145.734	202.729	1.943.005	7,78
Cantabria	8.871	8.321	550	25.466	23.364	2.102	2,87
Castilla y León	10.647	10.227	420	27.114	25.427	1.687	2,55
Castilla - La Mancha	8.455	7.732	722	22.765	19.858	2.908	2,69
Cataluña	74.236	39.219	35.016	302.920	153.008	149.912	4,08
Comunitat Valenciana	102.523	49.961	52.562	545.227	189.068	356.159	5,32
Extremadura	4.083	3.604	479	9.460	8.231	1.230	2,32
Galicia	5.522	4.669	853	15.612	13.589	2.023	2,83
Madrid, Comunidad de	31.633	16.559	15.075	127.217	61.444	65.773	4,02
Murcia, Región de	7.669	5.184	2.486	46.252	27.231	19.021	6,03
Navarra, Comunidad Foral de	6.441	4.409	2.032	15.407	12.600	2.807	2,39
País Vasco	4.196	2.959	1.237	16.117	10.861	5.256	3,84
Rioja, La	4.085	3.888	197	9.134	8.585	549	2,24
Ceuta	-	-	-	-	-	-	-
Melilla	-	-	-	-	-	-	-
Tasa anual	3,54	5,86	2,11	-0,54	-0,45	-0,57	-3,94
Tasa anual acumulada	4,51	14,37	0,32	-1,40	5,66	-2,72	-5,66

2. Capacidad, grado de ocupación, personal empleado según comunidades y ciudades autónomas

Comunidades y ciudades autónomas	Capacidad		Grado de ocupación				Personal empleado
	Plazas estimadas	Apartamentos estimados	Por plazas	Por plazas en fin de semana	Por apartamentos	Por apartamentos en fin de semana	
TOTAL	434.978	113.989	32,60	37,34	50,15	55,74	23.193
Andalucía	70.034	17.406	33,00	39,08	49,27	57,15	4.019
Aragón	6.723	1.559	16,50	27,49	23,26	35,68	481
Asturias, Principado de	3.687	947	8,27	12,94	11,80	18,17	221
Baleares, Illes	20.132	5.933	36,97	40,00	50,49	53,35	1.454
Canarias	155.343	47.794	45,70	48,63	63,58	67,25	10.375
Cantabria	4.411	1.189	19,20	32,38	26,94	42,83	231
Castilla y León	4.846	1.032	18,59	34,79	30,33	46,22	431
Castilla - La Mancha	4.765	1.165	15,91	28,23	21,23	34,84	400
Cataluña	47.886	10.626	21,18	26,75	31,98	38,96	1.533
Comunitat Valenciana	88.518	18.328	20,53	24,78	36,29	41,85	2.430
Extremadura	1.621	368	19,38	30,35	27,36	40,32	155
Galicia	3.731	996	13,90	20,58	23,22	30,75	233
Madrid, Comunidad de	7.824	3.136	53,65	60,50	72,44	78,22	452
Murcia, Región de	9.616	2.150	16,03	19,09	29,62	34,08	258
Navarra, Comunidad Foral de	2.153	461	23,79	33,04	40,22	46,45	295
País Vasco	2.401	599	22,28	29,38	43,25	50,98	95
Rioja, La	1.287	300	23,47	46,67	29,99	56,90	131
Ceuta	-	-	-	-	-	-	-
Melilla	-	-	-	-	-	-	-
Tasa anual	2,94	1,16	-3,23	-1,81	-0,81	0,59	5,89
Tasa anual acumulada	0,79	-0,53	-2,02	-0,22	-0,88	0,35	5,20

3. Viajeros, pernoctaciones, estancia media, capacidad, grado de ocupación y personal empleado de las provincias con mayor número de pernoctaciones*

Provincias	Viajeros		Pernoctaciones			Capacidad		Grado de ocupación			Personal empleado
	Residentes en España	Residentes en el extranjero	Residentes en España	Residentes en el extranjero	Estancia media	Plazas estimadas	Apartamentos estimados	Por plazas	Por apartamentos	Por apartamentos fin de semana	
Palmas, Las	30.423	144.829	118.214	1.232.854	7,71	100.791	30.897	44,25	63,16	66,69	6.380
Santa Cruz de Tenerife	19.004	81.687	84.515	710.150	7,89	54.552	16.897	48,37	64,36	68,29	3.995
Málaga	19.622	64.299	74.148	417.044	5,85	42.098	10.367	38,80	58,92	64,00	2.489
Alicante\Alacant	27.895	43.348	111.048	297.982	5,74	59.130	12.611	23,05	40,75	45,37	1.773
Barcelona	11.404	19.093	63.100	80.033	4,69	9.535	2.777	50,15	63,06	66,30	473
Tarragona	17.215	9.597	57.293	38.213	3,56	18.410	3.744	17,40	24,99	35,30	511
Valencia\València	11.270	7.553	40.102	39.882	4,25	13.379	2.699	19,92	34,25	42,29	359
Sevilla	11.315	12.529	31.705	38.575	2,95	4.225	1.307	54,34	73,51	84,47	366
Girona	8.094	6.308	26.437	30.836	3,98	17.969	3.698	10,62	17,49	22,91	473
Castellón\Castelló	10.796	1.661	37.917	18.294	4,51	16.009	3.018	11,70	19,44	26,75	298
Granada	8.552	6.071	22.500	18.939	2,83	4.751	1.253	28,94	35,14	46,54	387
Almería	9.565	1.088	28.898	6.833	3,35	8.224	1.818	14,47	22,32	34,33	203
Cádiz	6.160	2.813	18.484	9.929	3,17	4.861	1.264	19,31	26,74	34,78	309
Huesca	4.074	114	13.997	228	3,40	3.949	891	12,33	14,61	26,01	283
Teruel	3.106	167	8.738	2.049	3,30	1.890	417	19,02	27,66	40,50	139

4. Viajeros, pernoctaciones, estancia media, capacidad, grado de ocupación y personal empleado de las zonas turísticas con mayor número de pernoctaciones

Zonas turísticas	Viajeros		Pernoctaciones			Capacidad		Grado de ocupación			Personal empleado
	Residentes en España	Residentes en el extranjero	Residentes en España	Residentes en el extranjero	Estancia media	Plazas estimadas	Apartamentos estimados	Por plazas	Por apartamentos	Por apartamentos fin de semana	
Isla de Tenerife	14.612	77.229	67.514	665.986	7,99	48.360	14.724	50,35	66,90	70,58	3.470
Isla de Gran Canaria	19.026	59.107	64.592	528.276	7,59	49.403	15.542	39,66	56,57	62,08	2.937
Isla de Lanzarote	7.249	63.560	36.919	517.240	7,83	35.158	10.375	52,13	73,16	74,48	2.537
Costa del Sol	18.118	60.803	67.622	405.195	5,99	39.709	9.768	39,60	60,38	65,78	2.387
Costa Blanca	27.529	42.767	108.769	294.053	5,73	56.836	12.078	23,62	41,63	46,26	1.726
Isla de Mallorca	6.569	28.184	26.256	192.422	6,29	19.590	5.755	37,04	50,61	53,52	1.385
Isla de Fuerteventura	4.148	22.162	16.703	187.338	7,76	16.230	4.980	41,15	62,90	64,81	905
Costa Daurada	15.820	9.597	53.692	38.213	3,62	17.577	3.615	17,43	25,01	35,12	444
Barcelona	6.918	16.660	17.562	53.311	3,01	4.129	1.044	57,18	80,74	84,09	326
Costa Barcelona	3.275	2.318	42.641	26.505	12,36	4.758	1.550	48,41	55,47	59,57	109

5. Viajeros, pernoctaciones, estancia media, capacidad, grado de ocupación y personal empleado de los puntos turísticos con mayor número de pernoctaciones

Puntos turísticos	Viajeros		Pernoctaciones			Capacidad		Grado de ocupación			Personal empleado
	Residentes en España	Residentes en el extranjero	Residentes en España	Residentes en el extranjero	Estancia media	Plazas estimadas	Apartamentos estimados	Por plazas	Por apartamentos	Por apartamentos fin de semana	
San Bartolomé de Tirajana	14.486	35.172	51.449	334.378	7,77	31.561	10.051	40,23	58,83	65,43	1.858
Arona	3.989	33.702	18.065	306.686	8,62	20.038	6.189	53,78	69,65	73,65	1.474
Tías	4.024	35.838	17.920	283.522	7,56	18.250	5.708	54,36	74,14	74,93	1.220
Adeje	3.773	26.649	15.532	223.569	7,86	15.447	4.294	51,50	71,87	74,46	977
Mogán	3.730	23.287	10.844	189.451	7,41	16.935	5.110	39,39	53,69	57,15	1.011
Benidorm	9.501	22.548	43.005	143.969	5,83	18.826	4.621	33,11	53,13	58,36	592
Teguise	3.085	16.252	17.910	141.413	8,24	9.807	2.942	53,93	73,52	75,91	668
Madrid	16.134	14.980	57.347	64.096	3,90	7.165	2.865	55,86	74,81	80,78	403
Mijas	1.102	10.927	5.162	81.197	7,18	8.820	1.673	32,64	62,25	62,64	692
Benalmádena	2.871	12.234	12.083	72.294	5,59	5.459	1.424	51,40	74,43	81,40	304

* Las provincias pertenecientes a comunidades autónomas uniprovinciales no se han incluido, al estar reflejadas en las tablas anteriores.

6. Viajeros y pernoctaciones según país de residencia

Países	Viajeros		Pernoctaciones	
	Total	%	Total	%
TOTAL	746.642	100,00	4.271.193	100,00
Residentes en España	290.379	38,89	1.021.771	23,92
Residentes en el extranjero	456.263	61,11	3.249.421	76,08
TOTAL residentes en el extranjero	456.263	100,00	3.249.421	100,00
TOTAL residentes en U.E. (sin España)	387.187	84,86	2.804.355	86,30
- Alemania	52.750	11,56	505.435	15,55
- Austria	1.944	0,43	16.355	0,50
- Bélgica	7.891	1,73	55.303	1,70
- Dinamarca	10.711	2,35	85.896	2,64
- Finlandia	10.705	2,35	84.325	2,60
- Francia	39.503	8,66	191.723	5,90
- Grecia	451	0,10	1.915	0,06
- Irlanda	19.580	4,29	124.782	3,84
- Italia	14.177	3,11	67.822	2,09
- Luxemburgo	618	0,14	4.175	0,13
- Países Bajos	28.128	6,16	206.692	6,36
- Polonia	4.671	1,02	26.941	0,83
- Portugal	2.902	0,64	12.882	0,40
- Reino Unido	163.464	35,83	1.187.816	36,55
- República Checa	1.964	0,43	11.394	0,35
- Suecia	21.997	4,82	185.077	5,70
- Resto de la UE	5.732	1,26	35.822	1,10
Noruega	17.024	3,73	159.551	4,91
Rusia	5.364	1,18	33.273	1,02
Suiza	7.534	1,65	48.197	1,48
Otros países europeos	5.006	1,10	37.810	1,16
Estados Unidos	8.722	1,91	36.664	1,13
Resto de América	8.710	1,91	58.767	1,81
Países africanos	4.035	0,88	16.469	0,51
Resto del mundo	12.681	2,78	54.335	1,67

Encuesta de ocupación en alojamientos turísticos (Campings)

Abril 2015

Datos provisionales

1. Viajeros, pernoctaciones y estancia media según categoría del establecimiento

Categoría	Viajeros			Pernoctaciones			Estancia media
	Total	Residentes en España	Residentes en el extranjero	Total	Residentes en España	Residentes en el extranjero	
TOTAL	525.963	388.394	137.569	2.169.798	1.319.641	850.156	4,13
Lujo y Primera	229.056	155.406	73.650	1.019.212	605.887	413.325	4,45
Segunda	251.537	193.309	58.228	1.023.403	606.564	416.839	4,07
Tercera	45.370	39.679	5.691	127.183	107.191	19.992	2,80
Tasa anual	3,88	1,83	10,13	7,52	3,80	13,86	3,51
Tasa anual acumulada	7,64	8,21	6,37	6,78	9,88	4,73	-0,80

2. Establecimientos abiertos, capacidad, grado de ocupación y personal empleado según categoría del establecimiento

Categoría	Establecimientos abiertos estimados	Capacidad		Parcelas ocupadas	Grado de ocupación por parcelas	Grado de ocupación en f.semana	Personal empleado
		Plazas estimadas	Parcelas estimadas				
TOTAL	835	566.478	174.577	1.702.437	32,51	34,92	5.757
Lujo y Primera	237	245.677	74.113	708.725	31,88	33,19	2.682
Segunda	459	272.366	85.565	853.676	33,26	36,47	2.636
Tercera	138	48.436	14.899	140.037	31,33	34,29	440
Tasa anual	4,37	4,69	4,17	8,14	3,81	0,52	9,85
Tasa anual acumulada	2,89	3,44	3,42	4,95	1,43	0,24	7,09

3. Viajeros, pernoctaciones y estancia media según comunidades y ciudades autónomas

Comunidades y ciudades autónomas	Viajeros			Pernoctaciones			Estancia media
	Total	Residentes en España	Residentes en el extranjero	Total	Residentes en España	Residentes en el extranjero	
TOTAL	525.963	388.394	137.569	2.169.798	1.319.641	850.156	4,13
Andalucía	66.277	38.495	27.782	248.856	126.890	121.966	3,75
Aragón	22.825	17.102	5.723	64.938	46.033	18.905	2,85
Asturias, Principado de	7.307	5.631	1.677	18.452	15.197	3.255	2,53
Baleares, Illes	1.052	232	820	6.188	513	5.675	5,88
Canarias	2.622	2.495	127	9.068	6.728	2.340	3,46
Cantabria	17.326	15.413	1.914	92.632	87.430	5.202	5,35
Castilla y León	16.961	9.161	7.799	33.447	21.411	12.036	1,97
Castilla - La Mancha	9.174	7.336	1.838	21.678	18.158	3.520	2,36
Cataluña	227.592	177.649	49.944	893.807	616.821	276.986	3,93
Comunitat Valenciana	77.659	55.969	21.691	519.553	205.069	314.485	6,69
Extremadura	15.134	11.589	3.545	35.639	28.052	7.587	2,35
Galicia	3.923	3.097	826	12.389	10.661	1.728	3,16
Madrid, Comunidad de	16.892	13.270	3.621	56.765	49.031	7.733	3,36
Murcia, Región de	9.625	6.095	3.530	73.709	18.527	55.183	7,66
Navarra, Comunidad Foral de	10.760	9.027	1.732	31.831	28.547	3.285	2,96
País Vasco	11.074	7.167	3.907	26.886	18.284	8.602	2,43
Rioja, La	9.760	8.667	1.093	23.958	22.291	1.667	2,45
Ceuta	-	-	-	-	-	-	-
Melilla	-	-	-	-	-	-	-

4. Establecimientos abiertos, capacidad, grado de ocupación y personal empleado según comunidades y ciudades autónomas

Comunidades y ciudades autónomas	Establecimientos abiertos estimados	Capacidad		Parcelas ocupadas	Grado de ocupación por parcelas	Grado de ocupación en fin de semana	Personal empleado
		Plazas estimadas	Parcelas estimadas				
TOTAL	835	566.478	174.577	1.702.437	32,51	34,92	5.757
Andalucía	126	75.918	24.349	155.972	21,35	24,13	807
Aragón	79	28.713	8.690	54.299	20,83	23,99	284
Asturias, Principado de	25	14.053	4.488	23.536	17,48	22,95	80
Baleares, Illes	4	1.440	376	3.513	31,14	30,80	48
Canarias	5	3.638	1.346	7.086	17,55	22,20	26
Cantabria	31	26.358	7.979	93.351	39,00	38,20	168
Castilla y León	57	23.443	7.355	46.246	20,96	22,49	169
Castilla - La Mancha	23	9.607	2.689	18.954	23,50	29,83	80
Cataluña	220	222.396	67.177	676.727	33,58	37,10	2.270
Comunitat Valenciana	107	69.872	21.915	322.229	49,01	49,28	898
Extremadura	29	11.060	3.444	31.040	30,05	35,69	149
Galicia	41	16.026	5.186	16.697	10,73	11,06	117
Madrid, Comunidad de	20	18.003	6.035	90.503	49,99	51,79	181
Murcia, Región de	19	15.366	5.086	47.221	30,95	38,31	200
Navarra, Comunidad Foral de	21	12.955	3.200	37.006	38,55	37,55	117
País Vasco	18	9.547	2.813	30.085	35,65	35,08	99
Rioja, La	9	8.083	2.449	47.972	65,30	64,63	64
Ceuta	-	-	-	-	-	-	-
Melilla	-	-	-	-	-	-	-

5. Viajeros, pernoctaciones, estancia media, establecimientos, capacidad, grado de ocupación y personal empleado de las provincias con mayor número de pernoctaciones**

Provincias	Viajeros		Pernoctaciones		Estancia media	Establecimientos abiertos estimados	Parcelas estimadas	Grado de ocupación por parcelas	Personal empleado
	Residentes en España	Residentes en el extranjero	Residentes en España	Residentes en el extranjero					
Tarragona	60.576	15.748	308.734	80.308	5,10	52	22.780	35,79	778
Alicante\Alacant	17.647	8.451	87.371	205.968	11,24	37	9.647	56,64	438
Girona	58.404	21.458	164.294	115.227	3,50	90	27.417	27,43	1.012
Barcelona	50.105	12.284	119.761	80.586	3,21	47	11.819	43,25	374
Castellón\Castelló	14.526	9.423	47.622	85.840	5,57	37	6.553	42,87	249
Valencia\València	23.796	3.818	70.077	22.676	3,36	33	5.714	43,18	210
Málaga	6.089	6.477	24.086	54.266	6,24	28	4.652	32,44	183
Cádiz	8.216	4.896	24.256	15.368	3,02	23	5.934	14,63	190
Huelva	8.441	1.603	32.507	5.940	3,83	11	4.786	20,87	103
Huesca	11.811	2.322	31.641	5.615	2,64	53	6.155	22,59	194
Almería	3.637	2.986	18.841	18.109	5,58	18	2.504	26,35	100
Lleida	8.563	454	24.032	864	2,76	32	5.162	34,35	107
Granada	3.084	6.024	6.945	17.151	2,65	22	2.715	19,51	105
Zaragoza	2.412	2.381	7.656	9.613	3,60	11	1.230	21,21	47
Gipúzkoa	2.389	3.356	6.344	7.129	2,34	10	1.634	29,21	52

**Las provincias pertenecientes a comunidades autónomas uniprovinciales no se han incluido, al estar reflejadas en las tablas anteriores

6. Viajeros, pernoctaciones, estancia media, establecimientos, capacidad, grado de ocupación y personal empleado de las zonas turísticas con mayor número de pernoctaciones

Zonas turísticas	Viajeros		Pernoctaciones		Estancia media	Establecimientos abiertos estimados	Parcelas estimadas	Grado de ocupación por parcelas	Personal empleado
	Residentes en España	Residentes en el extranjero	Residentes en España	Residentes en el extranjero					
Costa Daurada	53.659	13.015	271.862	68.473	5,10	41	20.694	35,46	679
Costa Brava	47.520	20.946	138.810	113.893	3,69	69	25.135	25,99	923
Costa Blanca	14.295	6.836	72.658	178.513	11,89	29	7.439	61,84	375
Costa Barcelona 2015	37.655	12.097	89.751	80.070	3,41	26	9.461	41,92	280
Costa de Castellón	11.678	8.657	41.653	83.035	6,13	30	5.941	43,64	230
P.N. Aiguamolls de l'Empordá	8.197	7.902	41.092	50.869	5,71	13	5.210	27,82	211
Costa Valencia	15.569	2.168	54.131	15.366	3,92	16	3.824	44,75	132
Costa del Sol	4.600	4.942	20.707	48.647	7,27	13	3.301	39,78	137
Pirineus	26.659	978	65.585	2.086	2,45	61	8.320	40,27	239
Costa Cálida	2.732	3.135	8.859	51.747	10,33	10	3.969	32,09	159
Terres de l'Ebre	6.917	2.733	36.872	11.835	5,05	11	2.086	39,10	99
Costa de la Luz (Cádiz)	7.781	4.003	23.632	13.516	3,15	20	5.355	13,40	171
Costa de la Luz	7.565	1.271	30.778	5.118	4,06	6	4.058	19,68	78
P.N. Delta de l'Ebre	4.465	1.219	30.962	4.132	6,17	5	1.172	49,73	63
Pirineo Aragonés	10.788	1.912	29.488	5.074	2,72	47	5.818	22,29	187

7. Viajeros, pernoctaciones, estancia media, establecimientos, capacidad, grado de ocupación y personal empleado de los puntos turísticos con mayor número de pernoctaciones

Puntos turísticos	Viajeros		Pernoctaciones		Estancia media	Establecimientos abiertos estimados	Parcelas estimadas	Grado de ocupación por parcelas	Personal empleado
	Residentes en España	Residentes en el extranjero	Residentes en España	Residentes en el extranjero					
Benidorm	2.851	2.005	13.654	124.784	28,50	9	3.760	72,16	118
Mont-Roig Del Camp	7.488	3.126	50.939	18.474	6,54	6	4.216	41,27	141
Tarragona	7.604	1.847	43.461	5.580	5,19	5	2.763	42,66	134
Salou	4.700	3.051	30.800	18.086	6,31	3	2.152	28,38	75
Noja	2.720	105	47.788	665	17,15	4	2.374	40,12	31
Vendrell (El)	2.620	1.243	17.807	22.847	10,52	3	1.248	47,88	29
Cambrils	5.818	2.205	29.365	9.589	4,86	6	3.159	38,21	91
Marbella	1.221	2.719	10.241	27.901	9,68	3	1.310	43,77	58
Blanes	9.614	1.587	28.345	7.747	3,22	9	3.352	39,47	120
Cartagena	1.127	1.684	3.757	32.211	12,80	3	2.537	24,04	95
Castelló D'Empúries	1.842	1.782	19.416	14.830	9,45	3	1.862	26,39	73
Sant Pere Pescador	3.044	3.586	7.817	26.385	5,16	5	1.531	33,59	67

8. Viajeros y pernoctaciones según país de residencia

Países	Viajeros		Pernoctaciones	
	Total	%	Total	%
TOTAL	525.963	100,00	2.169.798	100,00
Residentes en España	388.394	73,84	1.319.641	60,82
Residentes en el extranjero	137.569	26,16	850.156	39,18
TOTAL residentes en el extranjero	137.569	100,00	850.156	100,00
TOTAL residentes en U.E. (sin España)	129.469	94,11	815.004	95,87
- Alemania	26.694	19,40	169.808	19,97
- Austria	1.582	1,15	5.298	0,62
- Bélgica	5.180	3,77	40.595	4,78
- Dinamarca	1.181	0,86	8.042	0,95
- Finlandia	714	0,52	4.655	0,55
- Francia	44.706	32,50	186.159	21,90
- Grecia	11	0,01	42	0,00
- Irlanda	1.114	0,81	6.974	0,82
- Italia	1.764	1,28	4.612	0,54
- Luxemburgo	326	0,24	1.756	0,21
- Países Bajos	19.837	14,42	128.107	15,07
- Polonia	451	0,33	1.136	0,13
- Portugal	1.063	0,77	2.538	0,30
- Reino Unido	21.133	15,36	234.416	27,57
- República Checa	746	0,54	5.094	0,60
- Suecia	1.626	1,18	11.857	1,39
- Resto de la UE	1.343	0,98	3.914	0,46
Noruega	416	0,30	4.513	0,53
Rusia	34	0,02	108	0,01
Suiza	4.370	3,18	19.442	2,29
Otros países europeos	676	0,49	3.098	0,36
Estados Unidos	283	0,21	746	0,09
Resto de América	592	0,43	1.351	0,16
Países africanos	66	0,05	263	0,03
Resto del mundo	1.662	1,21	5.632	0,66

Encuesta de ocupación en alojamientos turísticos (Alojamientos de turismo rural)

Abril 2015

Datos provisionales

1. Número de viajeros, pernoctaciones y estancia media según comunidades y ciudades autónomas

Comunidades y ciudades autónomas	Viajeros			Pernoctaciones			Estancia media
	Total	Residentes en España	Residentes en el extranjero	Total	Residentes en España	Residentes en el extranjero	
TOTAL	286.997	245.348	41.649	730.343	582.482	147.861	2,54
Andalucía	18.491	12.758	5.733	61.440	33.596	27.844	3,32
Aragón	15.079	14.013	1.066	40.927	38.357	2.570	2,71
Asturias, Principado de	16.185	15.856	328	42.599	41.919	680	2,63
Balears, Illes	15.348	1.877	13.471	61.118	4.773	56.345	3,98
Canarias	6.192	2.298	3.893	30.630	8.246	22.384	4,95
Cantabria	14.813	13.875	938	32.138	30.314	1.824	2,17
Castilla y León	63.098	59.178	3.920	144.663	138.755	5.909	2,29
Castilla-La Mancha	19.933	19.341	592	45.522	44.754	768	2,28
Cataluña	31.627	28.971	2.656	77.862	68.309	9.553	2,46
Comunitat Valenciana	15.281	14.540	741	38.886	34.563	4.323	2,54
Extremadura	16.566	15.398	1.169	36.812	33.622	3.191	2,22
Galicia	12.875	10.477	2.398	22.843	19.575	3.268	1,77
Madrid, Comunidad de	9.918	9.249	669	18.520	17.344	1.176	1,87
Murcia, Región de	3.292	3.007	285	7.316	6.270	1.046	2,22
Navarra, Comunidad Foral de	13.965	11.583	2.382	34.415	30.657	3.758	2,46
País Vasco	11.415	10.094	1.322	27.246	24.195	3.051	2,39
Rioja, La	2.918	2.832	86	7.408	7.235	172	2,54
Ceuta	-	-	-	-	-	-	-
Melilla	-	-	-	-	-	-	-
Tasa anual	13,12	13,15	12,95	4,84	5,29	3,08	-7,33
Tasa anual acumulada	16,30	16,60	14,18	14,62	17,13	5,85	-1,44

2. Alojamientos de turismo rural abiertos y plazas estimadas, grados de ocupación y personal empleado según comunidades y ciudades autónomas

Comunidades y ciudades autónomas	Nº de aloj. rurales abiertos estimados	Nº de plazas estimadas	Grado de ocupación			Personal empleado
			Por plazas	Por plazas en fin de semana	Por habitaciones	
TOTAL	15.588	146.582	16,53	34,40	19,73	22.438
Andalucía	1.510	13.296	15,34	28,22	20,22	2.207
Aragón	1.176	9.246	14,67	30,66	17,00	1.322
Asturias, Principado de	1.287	12.223	11,60	23,89	13,41	1.667
Balears, Illes	259	5.086	39,81	41,49	43,10	1.416
Canarias	668	4.111	24,78	28,19	39,46	925
Cantabria	374	6.404	16,53	34,86	18,51	636
Castilla y León	3.412	29.962	16,03	38,41	18,63	4.765
Castilla-La Mancha	1.434	12.512	12,09	32,48	15,62	1.824
Cataluña	1.978	16.084	16,08	39,00	18,38	2.626
Comunitat Valenciana	937	9.448	13,69	28,21	19,42	1.437
Extremadura	534	6.486	18,85	44,04	23,80	792
Galicia	511	6.507	11,65	23,01	12,59	785
Madrid, Comunidad de	239	3.487	17,64	42,23	21,59	503
Murcia, Región de	139	1.979	12,30	27,45	14,53	211
Navarra, Comunidad Foral de	652	4.770	23,74	49,01	24,21	776
País Vasco	359	3.877	23,21	43,08	25,98	402
Rioja, La	118	1.105	22,05	47,88	21,98	146
Ceuta	-	-	-	-	-	-
Melilla	-	-	-	-	-	-
Tasa anual	0,56	0,47	4,30	12,43	2,55	-1,09
Tasa anual acumulada	0,86	0,37	14,09	19,35	11,67	-0,20

3. Número de viajeros, pernoctaciones y estancia media de las provincias con mayor número de pernoctaciones¹

Provincias	Viajeros			Pernoctaciones			Estancia media
	Total	Residentes en España	Residentes en el extranjero	Total	Residentes en España	Residentes en el extranjero	
Girona	13.793	12.149	1.644	33.131	28.406	4.724	2,40
Cáceres	14.150	13.171	979	32.071	29.292	2.779	2,27
Ávila	10.479	10.324	156	27.806	27.510	297	2,65
Málaga	4.527	1.932	2.595	24.355	7.628	16.726	5,38
Santa Cruz de Tenerife	4.565	1.739	2.826	23.903	6.672	17.231	5,24
Segovia	10.234	9.977	257	22.007	21.579	429	2,15
Barcelona	8.119	7.654	465	21.837	19.336	2.501	2,69
Huesca	7.786	6.942	844	21.491	19.427	2.064	2,76
Salamanca	8.231	7.781	450	18.745	17.823	922	2,28
Burgos	8.116	6.509	1.606	18.452	16.634	1.819	2,27
Soria	7.517	7.442	74	17.710	17.567	143	2,36
Valencia\València	7.138	7.012	126	15.838	15.566	272	2,22
Lleida	6.409	6.249	161	15.736	14.224	1.512	2,46
León	6.907	6.252	656	15.635	14.891	745	2,26
Gipuzkoa	5.958	5.175	783	13.978	12.509	1.469	2,35

4. Alojamientos de turismo rural abiertos y plazas estimadas, grados de ocupación y personal empleado de las provincias con mayor número de pernoctaciones¹

Provincias	Nº de aloj. rurales abiertos e-timados	Nº de plazas estimadas	Grado de ocupación			Personal empleado
			Por plazas	Por plazas en fin de semana	Por habitaciones	
Girona	693	5.881	18,72	41,40	20,83	1.021
Cáceres	452	5.489	19,41	45,68	25,05	654
Ávila	799	5.967	15,51	37,28	20,53	1.211
Málaga	542	3.536	22,80	30,40	31,59	719
Santa Cruz de Tenerife	539	3.098	25,67	28,74	41,35	727
Segovia	408	3.692	19,76	51,48	22,05	583
Barcelona	500	4.308	16,84	45,75	20,55	653
Huesca	629	4.693	15,21	30,58	16,77	676
Salamanca	479	3.818	16,30	35,91	17,62	645
Burgos	372	3.678	16,64	43,21	18,51	440
Soria	320	2.968	19,73	46,26	20,74	394
Valencia\València	298	3.624	14,55	26,99	17,95	549
Lleida	529	3.691	14,15	34,69	14,49	662
León	459	4.053	12,81	28,91	14,79	654
Gipuzkoa	162	1.840	25,08	44,10	28,52	195

¹Las provincias pertenecientes a comunidades autónomas uniprovinciales no se han incluido, al estar reflejadas en las tablas anteriores.

5. Viajeros, pernoctaciones, estancia media, capacidad y grados de ocupación de las zonas con mayor número de pernoctaciones

Zonas	Viajeros		Pernoctaciones			Capacidad		Grado de ocupación		
	Residentes en España	Residentes en el extranjero	Residentes en España	Residentes en el extranjero	Estancia media	Establecimientos	Plazas estimadas	Por plazas	Por plazas en fin de semana	Por habitaciones
Isla de Mallorca	1.203	12.554	3.333	53.272	4,11	233	4.494	41,72	42,37	45,22
Pirineus	11.083	652	28.016	2.711	2,62	809	6.153	16,60	39,76	18,19
Pirineo Navarro	10.158	1.900	26.738	2.603	2,43	588	4.233	22,79	47,73	23,44
Extremadura Norte	10.381	528	22.838	1.468	2,23	311	3.879	20,84	48,95	26,65
Costa Brava	7.080	1.097	15.780	3.386	2,34	404	3.554	17,90	39,08	20,11
Pirineo Aragonés	5.982	676	17.112	1.833	2,85	575	4.292	14,65	28,63	16,34
Costa Verde	4.506	184	13.821	503	3,05	398	4.358	10,91	22,59	11,68
Isla de Tenerife	1.076	1.695	2.360	8.023	3,75	123	1.247	27,69	32,18	36,80
Isla de La Palma	405	813	3.141	6.930	8,27	306	1.252	26,77	28,80	49,36
P.Nacional Picos de Europa	3.712	83	9.221	162	2,47	244	2.343	13,32	24,62	13,99
Pirineo Vasco	2.744	360	6.958	850	2,52	121	1.274	20,19	38,82	20,89
P.Nacional Teide	832	1.290	1.705	6.094	3,68	80	889	29,16	34,35	39,12
P.Nacional Taburiente	166	574	1.288	4.865	8,32	184	752	27,21	29,28	52,12
Rías Baixas	2.686	238	5.669	471	2,10	136	1.673	12,15	24,48	12,30
Costa Barcelona	1.648	300	4.001	1.832	2,99	137	1.158	16,72	36,85	20,92

6. Viajeros, pernoctaciones, estancia media, capacidad, grados de ocupación y personal empleado en la modalidad *casa rural* por comunidades y ciudades autónomas²

Comunidades y ciudades autónomas	Viajeros		Pernoctaciones			Capacidad		G. de ocupación		Personal empleado
	Residentes en España	Residentes en el extranjero	Residentes en España	Residentes en el extranjero	Estancia media	Establecimientos	Plazas estimadas	Por plazas	Por plazas en fin de semana	
TOTAL	160.122	21.769	405.685	81.034	2,68	13.135	#####	15,37	33,57	16.981
Andalucía	12.758	5.733	33.596	27.844	3,32	1.510	13.296	15,34	28,22	2.207
Aragón	11.110	920	29.188	2.076	2,60	899	6.991	14,82	31,30	1.023
Asturias, Principado de	5.268	56	16.431	115	3,11	799	5.035	10,94	22,80	928
Balears, Illes	788	3.109	1.475	9.714	2,87	62	894	41,51	43,06	173
Canarias	1.228	2.294	6.192	15.238	6,08	638	3.259	21,88	24,77	766
Cantabria	3.056	102	7.673	244	2,51	148	2.222	11,83	25,10	206
Castilla y León	33.106	569	90.825	1.658	2,75	2.951	20.479	14,99	36,51	3.657
Castilla-La Mancha	18.426	577	42.617	753	2,28	1.405	11.868	12,15	32,85	1.786
Cataluña	28.971	2.656	68.309	9.553	2,46	1.978	16.084	16,08	39,00	2.626
Comunitat Valenciana	8.581	708	22.104	4.111	2,82	896	7.131	12,23	27,01	1.279
Extremadura	6.522	476	14.538	1.367	2,27	314	3.014	17,48	42,61	400
Galicia	7.059	1.313	13.902	1.779	1,87	373	4.512	11,53	23,37	517
Madrid, Comunidad de	1.657	21	3.773	42	2,27	70	697	18,15	48,99	105
Murcia, Región de	1.953	88	4.763	740	2,70	126	1.640	11,16	27,39	164
Navarra, Comunidad Foral de	11.583	2.382	30.657	3.758	2,46	652	4.770	23,74	49,01	776
País Vasco	5.224	678	12.407	1.871	2,42	196	2.047	23,03	41,69	223
Rioja, La	2.832	86	7.235	172	2,54	118	1.105	22,05	47,88	146
Ceuta	-	-	-	-	-	-	-	-	-	-
Melilla	-	-	-	-	-	-	-	-	-	-

² Para favorecer la comparabilidad de los datos entre comunidades autónomas (y dado que cada una tiene una regulación diferente sobre los alojamientos de turismo rural y sus características), se ha realizado una agrupación estadística de alojamientos similares en base a su ubicación, capacidad, etc.

Las variables que aparecen en la tabla son estimaciones realizadas con esos alojamientos recogidos en la modalidad *casa rural*.

7. Viajeros y pernoctaciones según país de residencia

	Viajeros		Pernoctaciones	
	Total	%	Total	%
TOTAL	286.997	100,00	730.343	100,00
Residentes en España	245.348	85,49	582.482	79,75
Residentes en el extranjero	41.649	14,51	147.861	20,25
TOTAL residentes en el extranjero	41.649	100,00	147.861	100,00
TOTAL residentes en U.E. (sin España)	34.068	81,80	127.372	86,14
- Alemania	12.791	30,71	58.485	39,55
- Bélgica	1.427	3,43	4.827	3,26
- Francia	6.377	15,31	16.055	10,86
- Italia	1.305	3,13	2.652	1,79
- Países Bajos	3.211	7,71	13.021	8,81
- Portugal	579	1,39	1.181	0,80
- Reino Unido	6.446	15,48	23.742	16,06
Suiza	2.047	4,92	8.566	5,79
Resto de Europa	3.453	8,29	10.783	7,29
Estados Unidos	1.484	3,56	3.317	2,24
Resto del mundo	2.529	6,07	5.232	3,54

Encuesta de ocupación en alojamientos turísticos (Albergues)

Abril 2015

Datos provisionales

1. Viajeros, pernoctaciones y estancia media según comunidades y ciudades autónomas

Comunidades y ciudades autónomas	Viajeros			Pernoctaciones			Estancia media
	Total	Residentes en España	Residentes en el extranjero	Total	Residentes en España	Residentes en el extranjero	
TOTAL	95.718	65.882	29.836	201.802	135.292	66.510	2,11
Andalucía	14.633	11.271	3.362	26.898	20.071	6.827	1,84
Aragón	2.415	2.166	249	5.668	4.985	683	2,35
Asturias, Principado de	299	276	23	679	653	26	2,27
Baleares, Illes	-	-	-	-	-	-	-
Canarias	-	-	-	-	-	-	-
Cantabria	1.297	1.240	57	2.013	1.954	59	1,55
Castilla y León	5.552	4.993	559	12.500	11.198	1.302	2,25
Castilla - La Mancha	4.169	3.850	319	11.309	10.806	504	2,71
Cataluña	35.345	19.909	15.436	78.413	40.975	37.437	2,22
Comunitat Valenciana	11.587	6.667	4.920	24.289	14.420	9.869	2,10
Extremadura	1.104	966	138	2.798	2.331	467	2,53
Galicia	320	317	3	913	910	3	2,85
Madrid, Comunidad de	3.270	2.473	797	7.216	4.719	2.497	2,21
Murcia, Región de	-	-	-	-	-	-	-
Navarra, Comunidad Foral de	3.326	2.154	1.172	5.348	4.022	1.326	1,61
País Vasco	10.426	7.738	2.688	19.584	14.385	5.199	1,88
Rioja, La	725	725	0	1.775	1.775	0	2,45
Ceuta	-	-	-	-	-	-	-
Melilla	-	-	-	-	-	-	-
Tasa anual	3,44	-1,67	16,85	0,59	-5,66	16,25	-2,76
Tasa anual acumulada	10,95	8,32	17,78	11,87	8,18	20,28	0,83

2. Capacidad, grado de ocupación, personal empleado según comunidades y ciudades autónomas

Comunidades y ciudades autónomas	Capacidad		Grado de ocupación		Personal empleado
	Albergues abiertos estimados	Plazas estimadas	Por plazas	Por plazas en fin de semana	
TOTAL	210	25.059	26,84	38,00	1.699
Andalucía	16	3.364	26,65	36,15	201
Aragón	18	1.435	13,17	19,37	87
Asturias, Principado de	3	226	10,01	12,67	33
Baleares, Illes	-	-	-	-	-
Canarias	-	-	-	-	-
Cantabria	8	451	14,88	38,77	27
Castilla y León	22	2.139	19,48	35,54	160
Castilla - La Mancha	22	2.324	16,22	23,65	120
Cataluña	43	6.794	38,47	58,33	378
Comunitat Valenciana	13	2.174	37,24	38,63	138
Extremadura	10	826	11,29	21,63	54
Galicia	5	566	5,38	7,42	37
Madrid, Comunidad de	6	566	42,47	45,00	165
Murcia, Región de	-	-	-	-	-
Navarra, Comunidad Foral de	12	926	19,24	20,16	62
País Vasco	21	2.657	24,57	30,48	181
Rioja, La	5	222	26,64	59,75	12
Ceuta	-	-	-	-	-
Melilla	-	-	-	-	-
Tasa anual	-0,59	-2,13	2,78	-6,79	-0,03
Tasa anual acumulada	2,48	4,53	6,73	-3,80	1,92

3. Viajeros y pernoctaciones según país de residencia

Países	Viajeros		Pernoctaciones		Estancia media
	Total	%	Total	%	
TOTAL	95.718	100,00	201.802	100,00	2,11
Residentes en España	65.882	68,83	135.292	67,04	2,05
Residentes en el extranjero	29.836	31,17	66.510	32,96	2,23
TOTAL residentes en el extranjero	29.836	100,00	66.510	100,00	2,23
TOTAL residentes en U.E. (sin España)	21.893	73,38	48.595	73,07	2,22
- Alemania	2.815	9,43	5.726	8,61	2,03
- Bélgica	1.144	3,84	2.675	4,02	2,34
- Francia	8.048	26,97	17.025	25,60	2,12
- Italia	2.786	9,34	6.924	10,41	2,49
- Países Bajos	1.802	6,04	4.144	6,23	2,30
- Portugal	1.068	3,58	1.736	2,61	1,63
- Reino Unido	2.059	6,90	5.937	8,93	2,88
Suiza	301	1,01	674	1,01	2,24
Resto de Europa	3.486	11,69	7.585	11,40	2,18
Estados Unidos	1.313	4,40	3.289	4,94	2,50
Resto del mundo	5.013	16,80	10.795	16,23	2,15

Índice de Precios de Apartamentos Turísticos (IPAP). Base 2002 Abril 2015

Datos provisionales

Índice general nacional y desglose por tarifas

	Índice	Tasa de variación anual
TOTAL	114,49	3,48
Normal	113,26	1,00
Fin de semana	114,91	3,79
Tour-operadores y agencias de viajes	116,87	5,49

Índice general nacional y desglose por modalidades

	Índice	Tasa de variación anual
TOTAL	114,49	3,48
Estudio	116,33	4,80
Apartamentos de 2/4 plazas	112,17	3,39
Apartamentos de 4/6 plazas	124,36	2,80

Índice de Precios de Campings (IPAC). Base 2002

Abril 2015

Datos provisionales

Índice general nacional y desglose por tarifas

	Índice	Tasa de variación anual
TOTAL	135,57	-1,37
Tarifa normal	133,88	-1,22
Tarifa especial para estancias hasta un mes	146,95	-0,32
Tarifa especial para estancias superiores a un mes	141,17	-0,45
Tarifa bungalow*	96,82	-3,18

Índice general nacional y desglose por categorías

	Índice	Tasa de variación anual
TOTAL	135,57	-1,37
Lujo y primera	122,59	-2,20
Segunda	144,23	-0,35
Tercera	146,07	-5,59

*Base 2014

Índice de Precios de Alojamientos de Turismo Rural (IPTR). Base 2002 Abril 2015

Datos provisionales

Índices generales de comunidades y ciudades autónomas y Total Nacional

	Índice	Tasa de variación anual
TOTAL	125,37	0,30
Andalucía	130,63	1,88
Aragón	148,47	2,49
Asturias, Principado de	129,53	-0,16
Balears, Illes	99,63	-4,87
Canarias	115,07	-2,33
Cantabria	147,88	5,24
Castilla y León	128,72	1,54
Castilla - La Mancha	124,28	7,72
Cataluña	133,16	-5,23
Comunitat Valenciana	125,56	-0,28
Extremadura	109,40	2,43
Galicia	127,39	0,67
Madrid, Comunidad de	130,12	2,37
Murcia, Región de	148,11	-7,86
Navarra, Comunidad Foral de	179,09	5,69
País Vasco	140,71	0,50
Rioja, La	129,76	-4,66
Ceuta	-	-
Melilla	-	-

Índice general nacional y desglose por tarifas

	Índice	Tasa de variación anual
TOTAL	125,37	0,30
Normal	120,95	-0,34
Fin de semana	131,36	0,77

Índice general nacional y desglose por modalidad de alquiler

	Índice	Tasa de variación anual
TOTAL	125,37	0,30
Uso compartido (alquiler por habitaciones)	113,80	0,46
Uso completo (alquiler vivienda completa)	133,60	0,24