

29 de junio 2011

Encuestas de ocupación en alojamientos turísticos extrahoteleros
Mayo 2011. *Datos provisionales*

Las pernoctaciones en alojamientos turísticos extrahoteleros disminuyen un 1,6%¹ en mayo respecto al mismo mes de 2010

Las pernoctaciones en alojamientos turísticos extrahoteleros (apartamentos, campings y alojamientos de turismo rural) superan los 6,2 millones en mayo, un 1,6% menos que en el mismo mes de 2010. Las pernoctaciones de residentes disminuyen un 3,8%, y las de no residentes un 0,5%.

La estancia media baja un 3,6% respecto a mayo de 2010, situándose en 4,9 pernoctaciones por viajero.

Durante los cinco primeros meses del año, las pernoctaciones aumentan un 4,0% respecto al mismo periodo del año anterior.

Los viajeros y pernoctaciones en alojamientos turísticos colectivos extrahoteleros durante el mes de mayo son:

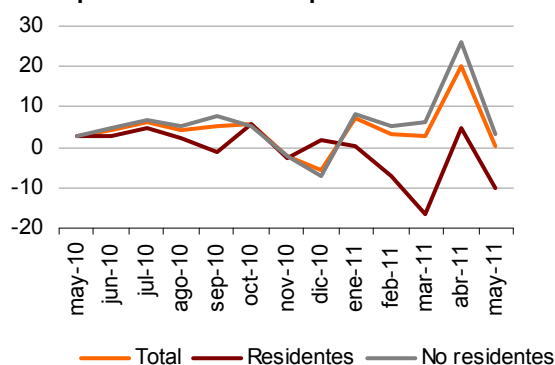
Mayo 2011	Viajeros	Pernoctaciones
Residentes en España	672.118	2.110.544
UE (sin España)	546.480	3.822.770
Resto del mundo	61.376	349.207
TOTAL	1.279.974	6.282.521

Apartamentos Turísticos

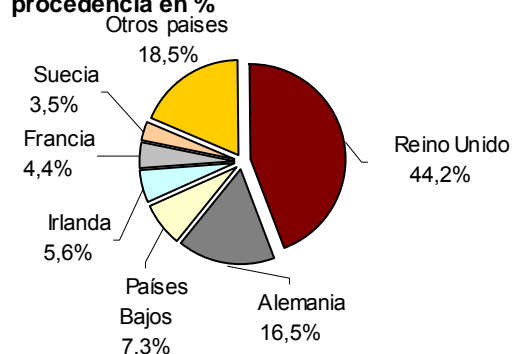
Las pernoctaciones en apartamentos turísticos superan los cuatro millones en mayo, lo que supone un aumento del 0,2%¹ respecto al mismo mes del año pasado. Las pernoctaciones de residentes bajan un 9,9%, mientras que las de no residentes suben un 3,1%.

La estancia media aumenta un 2,8% respecto a mayo de 2010, situándose en 6,2 pernoctaciones por viajero.

Tasa de variación interanual en % de las pernoctaciones en apartamentos turísticos



Pernoctaciones en apartamentos turísticos de los viajeros residentes en el extranjero según su procedencia en %



¹ Debido a la actualización en el directorio de alojamientos turísticos en la Comunidad Foral de Navarra, los datos publicados no son directamente comparables con los publicados el año pasado. Para salvar esta ruptura en las series se han calculado coeficientes de enlace que permiten comparar los datos entre distintos años. Los coeficientes se publican cada mes en la página web del INE, en la sección dedicada a esta operación estadística, en un apartado específico denominado coeficientes de enlace.

Los apartamentos turísticos ofrecen 474.268 plazas, un 0,2% más que en mayo de 2010. Este mes se ocupan el 27,3% del total de plazas ofertadas, mismo valor que hace un año. El grado de ocupación por plazas en fin de semana se sitúa en el 30,4%, con un descenso del 0,6% en tasa interanual. Por su parte, del total de apartamentos turísticos ofertados se ocupan el 41,8%, lo que supone una subida interanual del 2,7%.

Las pernoctaciones de no residentes en apartamentos suponen el 79,9% del total. Reino Unido es el principal mercado emisor, con 1,4 millones de pernoctaciones, un 11,8% más que en mayo del año pasado. El siguiente mercado emisor es Alemania, con 530.056 pernoctaciones, un 13,3% menos.

Canarias es el destino preferido en apartamentos, con más de 1,7 millones de pernoctaciones, un 1,8% más que en mayo de 2010. El segundo destino es Illes Balears, con 877.879 pernoctaciones, un 0,4% menos.

Entre los no residentes, los destinos preferidos son Canarias, Illes Balears y Andalucía. Por su parte, los destinos con más pernoctaciones de viajeros residentes son Canarias, Andalucía y Cataluña.

Comunidad de Madrid presenta el mayor grado de ocupación, con el 65,4% de los apartamentos ofertados. Le siguen País Vasco (52,0%) y Canarias (48,5%).

Por zonas turísticas, la isla de Mallorca es el destino preferido en apartamentos, con 616.278 de pernoctaciones. La costa del Sol alcanza la mayor ocupación, con el 55,6% de los apartamentos ofertados.

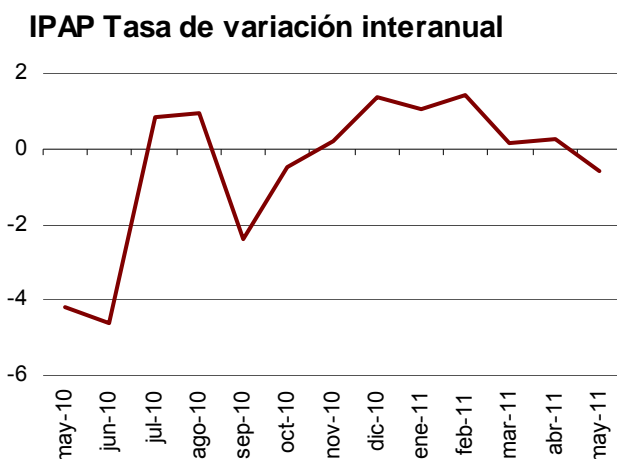
Los puntos turísticos con mayor número de pernoctaciones son San Bartolomé de Tirajana, Arona y Tías.

Evolución del Índice de Precios en Apartamentos Turísticos

El Índice de Precios en Apartamentos Turísticos registra una bajada del 0,6% en mayo, tasa inferior en 0,9 puntos a la del mes precedente.

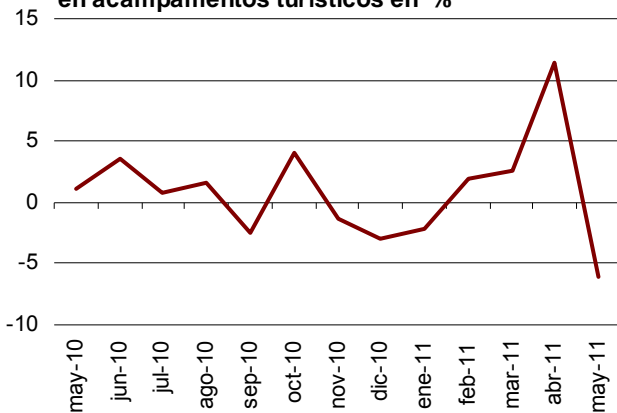
La tarifa *Tour-operadores y agencias de viajes*, que tiene el mayor peso en la estructura de ponderaciones este mes (50,7%), registra un descenso del 0,2% respecto al mismo mes del año anterior.

Por modalidades, los apartamentos de 2/4 plazas, cuya ponderación es del 64,4%, disminuyen sus precios un 0,8%.



Acampamentos Turísticos

Tasas interanuales de pernoctaciones en acampamentos turísticos en %



Los acampamentos turísticos alcanzan las 1.772.965 pernoctaciones en el mes de mayo, lo que supone un descenso interanual del 6,1%. Las pernoctaciones de viajeros residentes suben un 1,1% y las de no residentes bajan un 13,1%.

Los acampamentos turísticos ofrecen 602.031 plazas, un 0,4% más que en mayo de 2010. Se ocupan el 29,2% de las parcelas ofertadas, un 0,3% más. El grado de ocupación por parcelas en fin de semana alcanza el 32,2%, con un descenso interanual del 2,9%.

El 46,9% de las pernoctaciones en acampamentos turísticos las realizan no residentes. Reino Unido es el principal mercado emisor, con el 27,8% de las pernoctaciones de no residentes (un 14,0% menos que en mayo de 2010). El siguiente mercado emisor es el holandés.

Cataluña es el destino preferido en acampamentos, con 860.298 pernoctaciones, un 7,6% menos. Comunitat Valenciana es el segundo destino elegido, con 340.566 pernoctaciones, lo que supone un descenso interanual del 6,2%.

Entre los residentes, los destinos preferidos son Cataluña, Comunitat Valenciana y Andalucía. Por su parte, los destinos con más pernoctaciones de viajeros no residentes son Cataluña, Comunitat Valenciana y Andalucía.

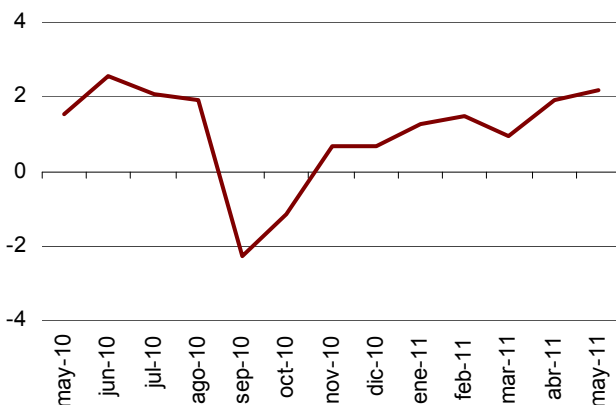
La Rioja alcanza el mayor grado de ocupación en acampamentos, con el 59,5% de las parcelas ofertadas. Le siguen Comunidad de Madrid (52,6%) y Comunitat Valenciana (41,6%).

Por zonas turísticas, la Costa Brava es el destino preferido en acampamentos, con 349.168 pernoctaciones. La Costa Barcelona-Maresme alcanza la mayor ocupación (57,0%).

Los puntos turísticos con más pernoctaciones en mayo son Benidorm, Salou y Blanes.

Evolución del Índice de Precios en Acampamentos Turísticos

IPAC Tasa de variación interanual



El Índice de Precios de Acampamentos Turísticos experimenta un aumento interanual del 2,2% en mayo. La tarifa *normal*, que tiene el mayor peso en la estructura de ponderaciones este mes (56,4%), presenta una subida del 0,6%.

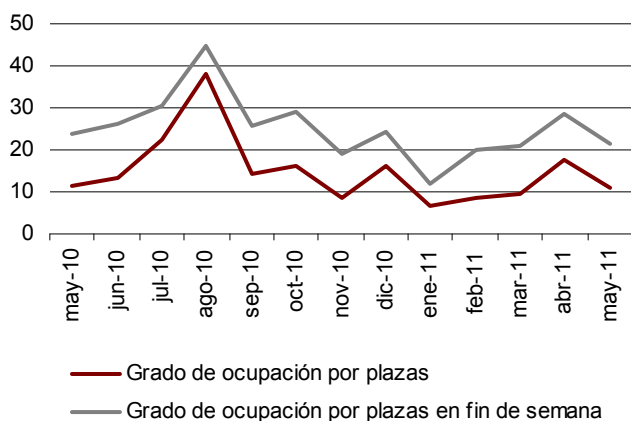
En cuanto a las categorías, la de *lujo y primera*, que tiene una ponderación del 49,6% este mes, registra un incremento interanual del 2,0%.

Alojamientos de Turismo Rural

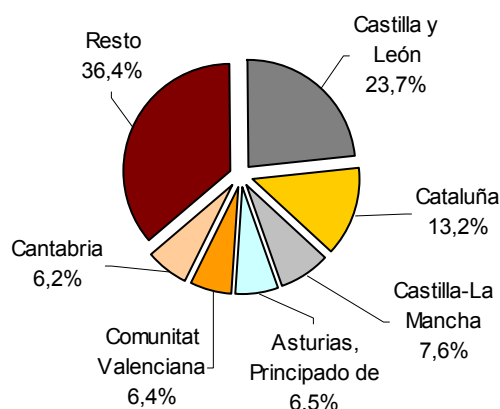
Las pernoctaciones en alojamientos de turismo rural alcanzan las 484.537 en mayo, lo que supone un aumento interanual del 1,0%¹. Las pernoctaciones de residentes bajan un 1,0% y las de no residentes crecen un 7,1%.

Los alojamientos de turismo rural ofrecen 141.880 plazas, un 5,6% más que en mayo de 2010. De estas plazas, se ocupan el 11,0%, lo que supone un descenso del 4,4%. El grado de ocupación en fin de semana se sitúa en el 21,5%, un 9,4% menos en tasa interanual.

Evolución de los grados de ocupación por plazas y por plazas en fin de semana en alojamientos de turismo rural



Distribución en alojamientos de turismo rural de las pernoctaciones de los viajeros españoles en %



Castilla y León es el destino preferido en alojamientos de turismo rural, con 94.162 pernoctaciones, un 5,9% menos que en mayo de 2010. Le sigue Illes Balears, con 60.043 pernoctaciones, un 7,3% más.

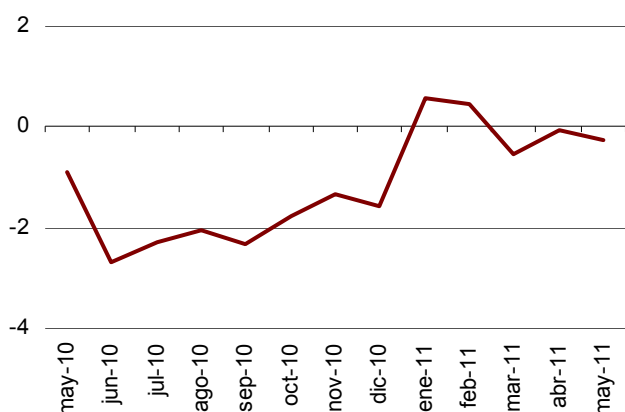
Entre los no residentes, el destino preferido es Illes Balears. Por su parte, los destinos con más pernoctaciones de residentes son Castilla y León, Cataluña y Castilla-La Mancha.

Illes Balears alcanza el mayor grado de ocupación con el 40,1% de las plazas ofertadas. Le siguen País Vasco (15,8%) y Canarias (15,6%).

Por zonas turísticas, Isla de Mallorca es el principal destino con 53.274 pernoctaciones, y también es donde se alcanza la mayor ocupación, el 42,1% de las plazas ofertadas.

Evolución del Índice de Precios en Alojamientos de Turismo Rural

IPTR Tasa de variación interanual



El Índice de Precios de Alojamientos de Turismo Rural experimenta un descenso interanual del 0,3% en mayo. La tarifa *fin de semana*, que supone el 64,3% del peso total, baja un 0,1%. Por modalidad de alquiler, la de *uso completo*, cuya ponderación es del 55,4%, crece un 0,5%.

Por comunidades autónomas, Illes Balears, Castilla y León y Cataluña, que suponen el 53,6% de peso total del índice en el mes de mayo, registran tasas interanuales del -2,0%, 0,4% y -0,2%, respectivamente.

Anexo

Evolución de los viajeros y las pernoctaciones en todos los alojamientos turísticos colectivos españoles

Las pernoctaciones en alojamientos turísticos colectivos españoles (hoteles, apartamentos, campings y alojamientos de turismo rural) registran un **aumento interanual del 0,9%¹ en mayo**. Las pernoctaciones de residentes descienden un 9,3% y las de no residentes crecen un 7,2%.

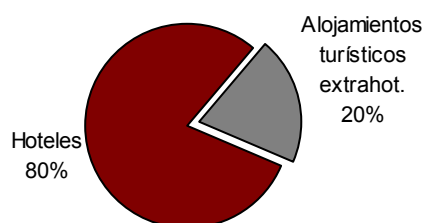
En mayo la estancia media aumenta un 2,4% se sitúa en 3,4 pernoctaciones por viajero.

Los viajeros y pernoctaciones en alojamientos turísticos colectivos son:

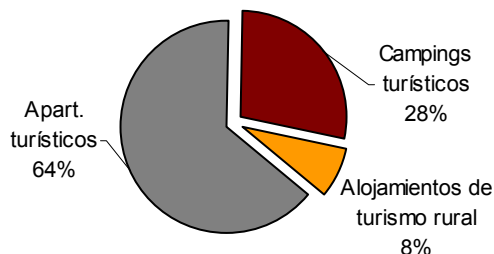
May 2011	Hoteles	Apartamentos	Acampamentos	T. Rural	Total
Viajeros	7.793.604	646.987	420.735	212.252	9.073.578
Residentes	3.732.852	202.926	292.109	177.083	4.404.970
No residentes	4.060.752	444.061	128.626	35.169	4.668.608
Pernoctaciones	24.669.927	4.025.019	1.772.965	484.537	30.952.448
Residentes	8.344.847	810.921	941.997	357.626	10.455.391
No residentes	16.325.080	3.214.098	830.968	126.911	20.497.057

Del total de las pernoctaciones realizadas en alojamientos turísticos colectivos en el mes de mayo, un 80% corresponde a hoteles y un 20% a alojamientos turísticos extrahoteleros.

Distribución de las pernoctaciones de alojamientos turísticos en %



Distribución de las pernoctaciones de alojamientos turísticos extrahoteleros por modalidad en %



Los principales mercados emisores en el conjunto de alojamientos turísticos reglados son el británico (con el 28,8% del total de pernoctaciones de no residentes), el alemán (24,9%) y el francés (7,6%).

Illes Balears es el destino preferido en el conjunto de alojamientos turísticos, con más de 6,7 millones de pernoctaciones (un 6,9% más que en mayo de 2010). Le siguen Canarias, con más de 5,6 millones de pernoctaciones (un 6,9% más) y Cataluña, con más de 5,4 millones de pernoctaciones (un 4,0% menos).

Los destinos preferidos por los no residentes son Illes Balears, Canarias y Cataluña. Por su parte, los destinos con más pernoctaciones de residentes son Andalucía, Cataluña y Comunitat Valenciana.

Más información en **INEbase** – www.ine.es Todas las notas de prensa en: www.ine.es/prensa/prensa.htm

Gabinete de prensa: Teléfonos: 91 583 93 63 / 94 08 – Fax: 91 583 90 87 - gprensa@ine.es

Área de información: Teléfono: 91 583 91 00 – Fax: 91 583 91 58 – www.ine.es/infoine

Encuesta de Ocupación en Alojamientos Turísticos (Apartamentos turísticos)

Mayo 2011

Datos provisionales

1. Viajeros, pernoctaciones y estancia media según comunidades y ciudades autónomas

Comunidades autónomas	Número de Viajeros			Número de pernoctaciones			Estancia media
	Total	Residentes en España	Residentes en el extranjero	Total	Residentes en España	Residentes en el extranjero	
TOTAL	646.987	202.926	444.061	4.025.019	810.921	3.214.098	6,22
Andalucía	98.257	40.037	58.220	463.413	130.031	333.382	4,72
Aragón	4.956	4.366	590	17.019	13.716	3.302	3,43
Asturias, Principado de	2.060	1.854	206	6.919	5.935	984	3,36
Balears, Illes	140.504	10.466	130.039	877.879	41.611	836.268	6,25
Canarias	222.858	59.052	163.806	1.700.305	235.724	1.464.580	7,63
Cantabria	5.406	4.598	808	18.707	15.549	3.158	3,46
Castilla y León	3.121	2.997	123	9.749	9.057	692	3,12
Castilla - La Mancha	4.189	4.047	142	11.131	10.604	527	2,66
Cataluña	45.278	17.579	27.699	305.987	116.496	189.491	6,76
Comunitat Valenciana	70.602	25.209	45.392	410.991	108.373	302.618	5,82
Extremadura	1.651	1.457	194	3.657	3.036	621	2,21
Galicia	3.293	2.910	383	10.650	9.293	1.356	3,23
Madrid, Comunidad de	31.259	17.646	13.613	121.325	59.291	62.034	3,88
Murcia, Región de	5.005	4.082	922	39.942	33.063	6.879	7,98
Navarra, Comunidad Foral de	5.244	3.837	1.407	14.470	9.941	4.529	2,76
País Vasco	2.247	1.768	479	10.323	7.044	3.279	4,59
Rioja, La	1.059	1.021	37	2.553	2.158	394	2,41
Ceuta	-	-	-	-	-	-	-
Melilla	-	-	-	-	-	-	-
Tasa interanual	-2,54	-8,61	0,50	0,16	-9,91	3,06	2,81
Tasa interanual acumulada	4,48	-1,26	7,16	6,39	-5,39	9,21	1,83

2. Capacidad, grado de ocupación, personal empleado según comunidades y ciudades autónomas

Comunidades autónomas	Capacidad		Grado de ocupación				Personal empleado
	Plazas estimadas	Apartamentos estimados	Por plazas	Por plazas en fin de semana	Por apartamentos	Por apartamentos en fin de semana	
TOTAL	474.268	130.730	27,29	30,4	41,76	45,69	26.294
Andalucía	57.238	14.303	26,09	30,08	41,06	46,68	3.967
Aragón	4.759	1.118	11,50	18,50	20,69	27,96	347
Asturias, Principado de	3.637	963	6,19	9,62	8,74	12,69	288
Balears, Illes	80.877	26.477	34,82	37,18	46,01	49,18	6.012
Canarias	159.612	49.529	34,23	36,78	48,47	51,75	9.607
Cantabria	3.818	1.013	15,79	24,61	25,95	35,95	269
Castilla y León	2.694	625	11,66	19,80	22,96	30,49	233
Castilla - La Mancha	3.882	942	9,24	19,03	15,18	26,56	419
Cataluña	55.062	12.122	17,91	20,91	29,09	32,39	1.697
Comunitat Valenciana	77.441	16.064	17,10	19,68	29,41	33,21	1.872
Extremadura	1.593	373	7,40	13,69	14,76	23,67	139
Galicia	2.673	725	12,78	17,22	23,89	28,88	170
Madrid, Comunidad de	7.862	3.430	49,36	55,28	65,44	71,57	572
Murcia, Región de	9.086	1.995	14,18	17,12	26,67	31,06	210
Navarra, Comunidad Foral de	1.934	533	23,75	37,69	35,71	47,61	355
País Vasco	1.318	363	25,24	32,81	52,02	58,46	78
Rioja, La	781	157	10,52	26,88	16,08	36,86	60
Ceuta	-	-	-	-	-	-	-
Melilla	-	-	-	-	-	-	-
Tasa interanual	0,23	-0,86	0,00	-0,62	2,68	2,56	-2,17
Tasa interanual acumulada	-1,02	-1,91	7,44	5,05	8,76	6,94	-2,23

¹ Debido a la actualización realizada en el directorio de establecimientos de Navarra (C. Foral de), los datos publicados desde enero de 2011 (para Navarra y el total nacional) no son directamente comparables con los publicados el año pasado, para lo cual se han elaborado coeficientes de enlace que permiten comparar los datos entre los distintos años. Los coeficientes se publicarán cada mes en la página web del INE en la sección dedicada a esta operación estadística, bajo un apartado específico denominado coeficientes de enlace.

3. Viajeros, pernoctaciones, estancia media, capacidad, grado de ocupación y personal empleado de las provincias con mayor número de pernoctaciones*

Provincias	Viajeros		Pernoctaciones			Capacidad	Grado de ocupación			Personal	
	Residentes en España	Residentes en el extranjero	Residentes en España	Residentes en el extranjero	Estancia media	Plazas estimadas	Apartamentos est.	Por plazas	Por apartamentos		Por semana
Palmas, Las	38.311	105.845	150.806	965.831	7,75	105.799	32.987	33,89	48,16	51,63	6.004
Santa Cruz de Tenerife	20.742	57.961	84.918	498.749	7,42	53.813	16.543	34,91	49,09	51,99	3.603
Málaga	13.713	48.633	45.953	300.030	5,55	32.905	7.998	33,90	52,40	56,45	2.742
Alicante/Alacant	16.214	39.058	71.259	267.236	6,12	56.786	11.940	19,20	33,02	37,03	1.485
Barcelona	3.045	9.921	50.805	56.316	8,26	6.859	2.082	50,29	77,28	81,78	307
Tarragona	8.914	10.542	37.505	68.570	5,45	19.517	4.017	17,53	24,64	29,29	652
Girona	5.123	7.207	26.646	64.261	7,37	26.678	5.650	10,99	15,97	17,87	666
Valencia/València	5.771	4.621	21.898	20.161	4,05	8.952	1.829	15,14	25,41	30,67	213
Sevilla	5.743	3.990	22.751	12.533	3,63	2.706	933	41,84	60,47	73,37	150
Almería	8.058	1.002	27.552	7.257	3,84	8.528	2.043	13,17	25,61	29,88	252
Castellón/Castelló	3.224	1.713	15.216	15.221	6,17	11.703	2.296	8,39	13,84	15,37	174
Granada	4.728	2.305	14.863	7.353	3,16	4.472	1.189	15,94	24,97	33,44	318
Cádiz	2.289	1.351	6.900	4.091	3,02	2.898	811	12,21	18,06	25,38	246
Zaragoza	1.526	491	3.907	2.897	3,37	710	206	30,76	53,03	62,99	45
Jaén	2.358	117	5.518	436	2,41	2.110	516	9,08	11,27	14,32	162

4. Viajeros, pernoctaciones, estancia media, capacidad, grado de ocupación y personal empleado de las zonas turísticas con mayor número de pernoctaciones

Zonas turísticas	Viajeros		Pernoctaciones			Capacidad	Grado de ocupación			Personal	
	Residentes en España	Residentes en el extranjero	Residentes en España	Residentes en el extranjero	Estancia media	Plazas estimadas	Apartamentos est.	Por plazas	Por apartamentos		Por semana
Isla de Mallorca	2.725	88.544	12.770	603.508	6,75	49.675	16.848	39,77	51,34	53,91	3.996
Isla de Tenerife	17.752	55.800	73.451	476.339	7,47	47.328	14.331	37,39	52,37	55,39	3.136
Isla de Gran Canaria	23.813	44.127	76.766	418.852	7,29	50.995	16.147	31,25	44,90	50,95	2.810
Isla de Lanzarote	10.775	45.725	57.178	408.532	8,24	40.349	12.107	37,02	51,94	52,71	2.419
Costa del Sol	11.629	46.011	41.030	289.632	5,74	28.924	7.325	36,86	55,59	59,61	2.635
Costa Blanca	15.869	37.952	66.952	260.202	6,08	52.446	11.161	20,10	34,33	38,51	1.397
Islas de Ibiza-Formentera	4.610	29.786	17.909	156.708	5,08	16.658	5.217	33,65	47,09	52,20	1.133
Isla de Fuerteventura	3.722	15.992	16.861	138.447	7,88	14.454	4.732	34,46	49,61	51,17	775
Costa Daurada	8.650	10.528	36.303	68.502	5,46	18.180	3.783	18,59	25,73	30,81	617
Costa Brava	4.431	7.207	25.377	64.261	7,70	25.704	5.445	11,25	16,43	18,04	545

5. Viajeros, pernoctaciones, estancia media, capacidad, grado de ocupación y personal empleado de los puntos turísticos con mayor número de pernoctaciones

Puntos turísticos	Viajeros		Pernoctaciones			Capacidad	Grado de ocupación			Personal	
	Residentes en España	Residentes en el extranjero	Residentes en España	Residentes en el extranjero	Estancia media	Plazas estimadas	Apartamentos est.	Por plazas	Por apartamentos		Por semana
San Bartolomé de Tirajana	17.474	31.537	55.217	304.222	7,33	35.601	10.978	32,46	47,79	55,04	2.003
Arona	4.980	28.403	19.270	241.326	7,81	20.810	6.392	40,36	54,63	56,99	1.329
Tías	5.340	26.828	25.482	231.859	8,00	22.556	6.937	36,65	53,21	54,79	1.169
Alcúdia	1.230	29.497	7.043	190.875	6,44	14.979	5.857	41,76	53,29	56,68	1.182
Benidorm	3.380	24.136	19.535	157.255	6,43	15.530	3.812	36,67	58,23	62,94	584
Calvià	481	25.859	3.255	163.239	6,32	10.708	3.717	49,94	61,95	65,73	936
Adeje	3.510	16.821	11.891	151.436	8,03	14.879	4.215	35,24	52,83	55,21	938
Mogán	4.369	11.747	15.589	108.994	7,73	14.060	4.575	28,49	38,38	41,76	702
Teguise	3.498	11.548	18.634	103.637	8,13	9.757	2.956	39,94	50,10	49,32	666
Madrid	17.234	13.329	55.916	58.622	3,75	7.228	3.179	50,64	66,17	72,00	504

* Las provincias pertenecientes a comunidades autónomas uniprovinciales no se han incluido, al estar reflejadas en las tablas anteriores.

6. Distribución porcentual de los viajeros residentes en España según comunidad y ciudad autónoma de procedencia

Destino \ Origen	Total	Andalucía	Aragón	Asturias, P. de	Balears, Illes	Canarias	Cantabria	Castilla y León	Castilla-La Mancha	Cataluña
TOTAL	100,00	16,93	2,35	1,41	1,87	17,05	0,82	2,75	3,83	11,02
Andalucía	100,00	59,69	0,70	1,13	0,47	0,72	0,40	1,80	4,05	5,28
Aragón	100,00	5,39	21,91	0,66	0,09	0,41	0,14	4,80	3,16	24,06
Asturias, P. de	100,00	0,91	2,13	11,33	0,80	3,64	4,22	11,74	2,85	4,25
Balears, Illes	100,00	5,39	1,27	1,10	23,77	1,03	0,58	1,92	2,14	25,38
Canarias	100,00	7,83	0,53	0,35	0,44	55,26	0,35	0,51	1,06	1,86
Cantabria	100,00	8,11	1,49	5,75	0,84	1,40	7,52	16,05	5,25	5,33
Castilla y León	100,00	2,06	0,26	1,97	0,19	0,66	1,28	16,56	7,60	8,15
Castilla - La Mancha	100,00	5,01	1,60	0,00	0,05	0,05	0,10	3,05	14,14	2,02
Cataluña	100,00	1,53	9,15	0,52	0,46	0,59	0,65	1,02	2,42	59,03
Comunitat Valenciana	100,00	2,79	1,88	1,15	0,61	0,70	0,67	2,27	8,75	6,39
Extremadura	100,00	6,62	0,40	0,81	-	0,60	1,33	9,05	4,11	2,33
Galicia	100,00	2,08	0,41	8,07	0,43	0,36	0,21	2,84	3,91	4,80
Madrid, Comunidad de	100,00	14,92	2,81	3,26	2,83	5,56	1,86	5,98	3,29	10,09
Murcia, Región de	100,00	6,88	1,16	3,23	0,25	0,29	1,46	2,70	11,63	8,72
Navarra, C. Foral de	100,00	6,51	3,71	3,70	0,72	2,45	0,62	5,51	2,90	9,02
País Vasco	100,00	2,05	3,02	0,93	0,77	1,10	1,92	7,97	3,76	7,74
Rioja, La	100,00	5,37	5,79	2,49	-	-	1,15	9,14	2,16	2,39
Ceuta - Melilla	-	-	-	-	-	-	-	-	-	-

(conclusión)

Destino \ Origen	Comunitat Valenciana	Extremadura	Galicia	Madrid, C. de	Murcia, Región de	Navarra, C. Foral de	País Vasco	Rioja, La	Ceuta	Melilla
TOTAL	9,26	1,24	3,23	20,74	1,80	1,20	3,68	0,54	0,15	0,14
Andalucía	4,75	1,83	1,06	13,17	2,57	0,18	1,53	0,35	0,14	0,20
Aragón	7,46	0,28	0,79	16,69	0,78	6,26	6,15	0,96	-	-
Asturias, P. de	0,45	1,60	8,15	14,61	-	-	33,33	-	-	-
Balears, Illes	7,82	0,49	2,75	22,57	0,76	0,44	1,91	0,49	0,18	-
Canarias	1,28	0,86	1,65	26,23	0,48	0,15	1,07	0,09	0,01	0,01
Cantabria	2,45	0,36	11,56	12,86	0,63	2,12	14,65	2,14	1,03	0,45
Castilla y León	1,45	1,17	3,11	51,96	0,13	1,11	1,82	0,14	-	0,36
Castilla - La Mancha	13,55	2,37	0,98	52,74	2,96	0,05	0,86	-	0,42	0,05
Cataluña	8,7	0,44	1,42	6,64	1,25	1,55	3,52	0,59	0,44	0,08
Comunitat Valenciana	41,5	0,50	0,63	24,22	2,51	0,71	3,32	0,91	-	0,50
Extremadura	3,83	15,36	3,33	46,98	-	1,60	2,82	0,57	-	0,27
Galicia	2,03	0,49	55,13	13,59	0,92	0,99	2,83	0,84	0,07	-
Madrid, C. de	8,23	3,01	8,71	16,99	3,30	1,64	5,73	1,26	0,42	0,11
Murcia, Región de	10,74	0,15	0,53	34,83	13,86	1,81	1,70	-	-	0,05
Navarra, C. Foral de	5,26	0,74	6,48	10,91	0,66	18,97	20,72	0,92	0,20	-
País Vasco	3,4	0,89	5,20	16,34	1,10	6,64	33,68	3,51	-	-
Rioja, La	1,14	0,41	5,31	19,16	-	10,15	32,02	3,32	-	-
Ceuta - Melilla	-	-	-	-	-	-	-	-	-	-

7. Distribución porcentual de las pernoctaciones de los residentes en España según comunidad y ciudad autónoma de procedencia

Destino \ Origen	Total	Andalucía	Aragón	Asturias, P. de	Balears, Illes	Canarias	Cantabria	Castilla y León	Castilla-La Mancha	Cataluña
TOTAL	100,00	14,18	2,58	3,23	2,25	14,77	1,11	2,64	3,67	13,89
Andalucía	100,00	55,01	0,37	3,67	0,39	0,57	0,25	1,90	5,03	4,91
Aragón	100,00	8,92	25,41	0,40	0,03	0,27	0,09	3,20	3,09	20,44
Asturias (P. de)	100,00	1,23	1,33	21,62	0,50	2,38	1,32	13,47	3,37	4,49
Balears (Illes)	100,00	5,02	1,14	1,36	23,84	1,08	0,71	2,47	2,03	24,21
Canarias	100,00	9,33	1,03	0,39	0,58	47,98	0,66	0,80	1,54	2,20
Cantabria	100,00	8,38	1,93	5,00	0,74	2,24	17,85	12,47	4,79	5,89
Castilla y León	100,00	2,92	0,09	4,90	1,37	1,50	1,12	21,52	7,53	5,46
Castilla-La Mancha	100,00	5,45	1,52	0,46	0,02	0,02	0,04	4,10	21,62	1,29
Cataluña	100,00	1,97	7,51	0,73	3,52	0,86	0,46	0,73	1,31	60,12
Comunitat Valenciana	100,00	2,05	2,06	2,14	0,28	0,44	1,68	3,84	6,90	6,68
Extremadura	100,00	8,63	0,19	0,58	-	1,40	1,51	7,41	3,40	1,66
Galicia	100,00	5,18	0,13	7,10	0,13	0,47	0,19	2,84	4,55	4,96
Madrid (C. de)	100,00	12,96	2,90	2,89	2,80	4,73	1,49	4,91	2,71	9,32
Murcia (Región de)	100,00	6,52	0,44	33,94	0,07	0,26	0,98	1,88	8,52	4,62
Navarra (C. Foral de)	100,00	5,87	3,29	2,95	0,55	3,14	0,42	4,62	1,62	8,77
País Vasco	100,00	1,97	2,57	2,23	0,50	0,72	2,52	11,15	2,84	8,60
Rioja (La)	100,00	4,19	5,67	4,15	-	-	1,09	7,55	2,68	4,31
Ceuta -	-	-	-	-	-	-	-	-	-	-
Melilla	-	-	-	-	-	-	-	-	-	-

(conclusión)

Destino \ Origen	Comunitat Valenciana	Extremadura	Galicia	Madrid, C. de	Murcia, Región de	Navarra, C. Foral de	País Vasco	Rioja, La	Ceuta	Melilla
TOTAL	8,91	1,33	2,88	20,70	2,03	1,21	3,70	0,72	0,10	0,10
Andalucía	4,32	1,31	0,92	17,24	1,87	0,17	1,47	0,41	0,07	0,12
Aragón	11,08	1,43	0,53	14,04	0,67	4,17	5,36	0,86	-	-
Asturias, P. de	0,98	1,00	9,57	17,90	-	-	20,84	-	-	-
Balears, Illes	10,02	0,63	2,06	21,13	0,72	0,58	2,30	0,56	0,14	-
Canarias	2,04	1,50	1,72	27,61	0,73	0,14	1,49	0,14	0,05	0,07
Cantabria	3,74	0,58	9,23	11,13	0,87	1,99	10,71	1,59	0,61	0,27
Castilla y León	2,73	0,84	3,78	43,23	0,68	0,65	1,33	0,09	-	0,24
Castilla - La Mancha	10,62	9,58	0,98	38,67	4,57	0,02	0,86	-	0,16	0,02
Cataluña	8,72	0,31	1,95	4,99	0,57	1,96	3,58	0,52	0,15	0,04
Comunitat Valenciana	34,99	0,48	1,04	23,80	2,73	1,30	6,71	2,57	-	0,31
Extremadura	2,99	20,56	4,13	42,69	-	0,89	3,27	0,54	-	0,13
Galicia	4,25	0,74	52,23	11,53	1,20	1,17	2,55	0,61	0,16	-
Madrid, C. de	6,24	3,23	7,71	27,94	2,80	1,27	4,60	1,05	0,37	0,06
Murcia, Región de	3,49	0,23	0,57	18,71	17,26	1,23	1,25	-	-	0,05
Navarra, C. Foral de	4,22	0,57	7,52	9,19	0,49	26,66	19,34	0,71	0,08	-
País Vasco	3,84	2,94	10,15	11,41	1,76	2,89	32,74	1,18	-	-
Rioja, La	1,08	0,58	6,13	18,99	-	10,77	27,47	5,34	-	-
Ceuta	-	-	-	-	-	-	-	-	-	-
Melilla	-	-	-	-	-	-	-	-	-	-

8. Viajeros y pernoctaciones según país de residencia

Países	Viajeros		Pernoctaciones	
	Total	%	Total	%
TOTAL	646.987	100,00	4.025.019	100,00
Residentes en España	202.926	31,36	810.921	20,15
Residentes en el extranjero	444.061	68,64	3.214.098	79,85
TOTAL residentes en el extranjero	444.061	100,00	3.214.098	100,00
TOTAL residentes en U.E. (sin España)	395.273	89,01	2.906.005	90,41
- Alemania	58.316	13,13	530.056	16,49
- Austria	1.874	0,42	11.784	0,37
- Bélgica	5.159	1,16	38.300	1,19
- Dinamarca	7.821	1,76	54.848	1,71
- Finlandia	3.469	0,78	22.234	0,69
- Francia	20.881	4,70	142.170	4,42
- Grecia	1.362	0,31	9.009	0,28
- Irlanda	26.869	6,05	181.244	5,64
- Italia	15.426	3,47	65.436	2,04
- Luxemburgo	679	0,15	3.685	0,11
- Países Bajos	29.790	6,71	236.069	7,34
- Polonia	3.953	0,89	27.939	0,87
- Portugal	2.382	0,54	12.030	0,37
- Reino Unido	195.437	44,01	1.419.053	44,15
- República Checa	1.198	0,27	8.498	0,26
- Suecia	15.400	3,47	110.965	3,45
- Resto de la UE	5.257	1,18	32.686	1,02
Noruega	7.691	1,73	59.610	1,85
Otros países europeos	16.144	3,64	116.253	3,62
Estados Unidos	7.185	1,62	31.451	0,98
Resto de América	8.293	1,87	56.726	1,76
Países africanos	1.315	0,30	6.517	0,20
Resto del mundo	8.161	1,84	37.535	1,17

Encuesta de ocupación en alojamientos turísticos

(Acampamentos turísticos)

Mayo 2011

Datos Provisionales

1. Viajeros, pernoctaciones y estancia media según categoría del establecimiento

Categoría	Número de Viajeros			Número de pernoctaciones			Estancia media
	Total	Residentes en en España	Residentes en el extranjero	Total	Residentes en España	Residentes en el extranjero	
TOTAL	420.735	292.109	128.626	1.772.965	941.997	830.968	4,21
Lujo y Primera	175.424	104.348	71.076	805.288	389.720	415.568	4,59
Segunda	204.479	153.280	51.199	858.271	467.134	391.137	4,20
Tercera	40.832	34.482	6.350	109.405	85.142	24.263	2,68
Tasa interanual	-9,10	-4,28	-18,43	-6,09	1,08	-13,08	3,31
Tasa interanual acumulada	-2,02	1,48	-10,36	-0,61	3,89	-4,12	1,44

2. Establecimientos abiertos, capacidad, grado de ocupación y personal empleado según categoría del establecimiento

Categoría	Establecimientos abiertos estimados	Capacidad		Parcelas ocupadas	Grado de ocupación por parcelas	Grado de ocupación en f.semana	Personal empleado
		Plazas estimadas	Parcelas estimadas				
TOTAL	845	602.031	183.654	1.663.113	29,21	32,24	5.980
Lujo y Primera	240	272.612	80.045	668.139	26,93	30,36	2.848
Segunda	478	285.338	90.166	846.416	30,28	33,09	2.738
Tercera	127	44.080	13.443	148.558	35,65	37,02	393
Tasa interanual	1,67	0,42	1,28	1,55	0,26	-2,90	2,79
Tasa interanual acumulada	-0,94	-2,25	-1,04	1,96	3,10	-0,04	0,89

3. Viajeros, pernoctaciones y estancia media según Comunidades y Ciudades Autónomas

Comunidades autónomas	Número de Viajeros			Número de pernoctaciones			Estancia media
	Total	Residentes en en España	Residentes en el extranjero	Total	Residentes en España	Residentes en el extranjero	
TOTAL	420.735	292.109	128.626	1.772.965	941.997	830.968	4,21
Andalucía	49.824	25.104	24.720	197.992	96.851	101.141	3,97
Aragón	19.767	11.937	7.829	45.992	25.060	20.932	2,33
Asturias, Principado de	6.681	4.630	2.052	14.394	10.280	4.114	2,15
Baleares, Illes	1.814	871	943	7.963	1.907	6.056	4,39
Canarias	3.039	2.966	73	10.920	7.612	3.308	3,59
Cantabria	12.664	10.703	1.960	42.272	34.551	7.721	3,34
Castilla y León	17.496	7.768	9.728	38.154	23.443	14.711	2,18
Castilla - La Mancha	7.051	4.632	2.419	13.510	8.948	4.562	1,92
Cataluña	194.803	146.435	48.368	860.298	488.876	371.422	4,42
Comunitat Valenciana	38.858	27.810	11.049	340.566	124.182	216.384	8,76
Extremadura	9.342	5.875	3.467	20.050	12.869	7.182	2,15
Galicia	4.638	2.873	1.765	13.669	9.843	3.826	2,95
Madrid, Comunidad de	18.438	14.877	3.560	47.651	34.795	12.856	2,58
Murcia, Región de	7.368	4.776	2.592	57.602	17.959	39.643	7,82
Navarra, Comunidad Foral de	10.724	8.078	2.646	21.634	16.281	5.353	2,02
País Vasco	8.969	4.971	3.998	21.877	12.914	8.963	2,44
Rioja, La	9.260	7.804	1.456	18.419	15.625	2.794	1,99
Ceuta	-	-	-	-	-	-	-
Melilla	-	-	-	-	-	-	-

4. Establecimientos abiertos, capacidad, grado de ocupación y personal empleado según Comunidades y Ciudades Autónomas

Comunidades autónomas	Establecimientos abiertos estimados	Capacidad		Parcelas ocupadas	Grado de ocupación por parcelas	Grado de ocupación en fin de semana	Personal empleado
		Plazas estimadas	Parcelas estimadas				
TOTAL	845	602.031	183.654	1.663.113	29,21	32,24	5.980
Andalucía	125	75.490	23.996	139.149	18,71	22,62	775
Aragón	72	26.878	7.990	54.547	22,02	25,99	291
Asturias, Principado de	28	16.905	4.803	27.534	18,49	21,68	107
Balears, Illes	4	1.934	779	3.537	14,64	14,69	55
Canarias	6	3.745	1.686	8.419	16,11	22,99	26
Cantabria	32	25.091	7.876	86.375	35,38	36,75	157
Castilla y León	70	26.769	7.780	48.881	20,27	20,81	208
Castilla - La Mancha	21	9.410	2.755	17.944	21,01	23,90	89
Cataluña	240	268.488	80.328	749.951	30,12	34,27	2.599
Comunitat Valenciana	94	62.351	19.337	249.235	41,58	42,74	782
Extremadura	29	11.405	3.489	27.850	25,75	27,90	140
Galicia	37	13.234	4.169	14.558	11,27	13,30	119
Madrid, Comunidad de	20	17.489	5.732	93.385	52,56	50,50	203
Murcia, Región de	18	14.728	4.853	40.792	27,11	29,45	184
Navarra, Comunidad Foral de	22	12.241	3.232	33.999	33,93	35,94	113
País Vasco	17	8.928	2.609	25.636	31,70	33,62	78
Rioja, La	9	6.945	2.241	41.321	59,48	62,43	55
Ceuta	-	-	-	-	-	-	-
Melilla	-	-	-	-	-	-	-

5. Viajeros, pernoctaciones, estancia media, establecimientos, capacidad, grado de ocupación y personal empleado de las provincias con mayor número de pernoctaciones*

Provincias	Viajeros		Pernoctaciones		Estancia media	Establecimientos abiertos estimados	Parcelas estimadas	Grado de ocupación por parcelas	Personal empleado
	Residentes en España	Residentes en el extranjero	Residentes en España	Residentes en el extranjero					
Girona	45.419	23.273	199.197	163.970	5,29	103	37.106	22,93	1.219
Tarragona	43.726	14.999	162.016	137.651	5,10	56	25.090	31,44	874
Alicante/Alacant	8.684	3.060	58.468	145.449	17,36	31	7.655	48,86	361
Barcelona	50.432	9.362	110.239	66.819	2,96	46	12.619	46,58	389
Castellón/Castelló	7.132	5.195	25.995	51.884	6,32	33	5.990	32,98	211
Málaga	6.082	4.638	21.169	40.470	5,75	28	4.673	28,01	158
Valencia/València	11.993	2.794	39.720	19.051	3,97	30	5.692	40,84	209
Huelva	5.754	1.542	36.450	5.595	5,76	9	4.690	20,65	133
Cádiz	6.631	4.662	18.244	13.742	2,83	26	6.138	12,98	181
Huesca	7.594	4.333	15.149	10.872	2,18	50	5.904	22,24	202
Granada	2.029	5.871	5.035	16.519	2,73	20	2.568	18,27	96
Almería	1.437	2.210	8.704	11.765	5,61	19	2.672	15,27	91
Lleida	6.859	734	17.424	2.981	2,69	35	5.514	34,78	117
Zaragoza	3.194	2.781	7.703	7.801	2,59	11	1.239	26,98	63
Guipúzcoa	1.601	3.421	4.314	7.685	2,39	10	1.575	21,95	38

*Las provincias pertenecientes a comunidades autónomas uniprovinciales no se han incluido, al estar reflejadas en las tablas anteriores

6. Viajeros, pernoctaciones, estancia media, establecimientos, capacidad, grado de ocupación y personal empleado de las zonas turísticas con mayor número de pernoctaciones

Zonas turísticas	Viajeros		Pernoctaciones		Estancia media	Establecimientos abiertos estimados	Parcelas estimadas	Grado de ocupación por parcelas	Personal empleado
	Residentes en España	Residentes en el extranjero	Residentes en España	Residentes en el extranjero					
Costa Brava	38.842	22.778	186.726	162.442	5,67	82	34.765	21,94	1.145
Costa Daurada	41.379	13.964	144.640	133.795	5,03	47	22.929	32,10	792
Costa Blanca	8.366	2.811	57.724	138.810	17,58	27	7.180	49,34	348
P.N. Aiguamolls de l'Empordà	3.553	9.326	35.787	59.971	7,44	15	7.228	24,56	308
Costa Barcelona-Maresme	30.423	5.678	61.488	31.205	2,57	18	5.431	57,00	161
Costa Azahar	4.061	4.762	17.620	43.391	6,92	25	4.749	35,16	173
Costa del Sol	3.812	3.321	17.906	37.534	7,77	14	3.558	32,47	118
Pirineus-PrePirineus	20.035	1.239	48.378	4.336	2,48	63	8.543	38,57	218
Costa del Garraf	5.788	3.325	12.703	34.734	5,21	8	4.914	28,33	141
Costa Cálida	2.183	2.032	10.140	35.517	10,83	9	3.859	24,70	123
Costa de la Luz (Huelva)	5.532	1.440	36.134	5.425	5,96	8	4.630	20,25	131
Costa Valencia	3.668	1.836	16.869	15.691	5,92	9	2.205	24,73	101
Costa de la Luz (Cádiz)	5.936	4.306	17.001	13.005	2,93	23	5.764	11,65	163
Pirineo Aragonés	7.355	3.878	14.793	10.308	2,23	46	5.695	22,65	193
Terres de l'Ebre	2.346	1.035	17.376	3.857	6,28	9	2.161	24,48	82

7. Viajeros, pernoctaciones, estancia media, establecimientos, capacidad, grado de ocupación y personal empleado de los puntos turísticos con mayor número de pernoctaciones

Puntos turísticos	Viajeros		Pernoctaciones		Estancia media	Establecimientos abiertos estimados	Parcelas estimadas	Grado de ocupación por parcelas	Personal empleado
	Residentes en España	Residentes en el extranjero	Residentes en España	Residentes en el extranjero					
Benidorm	1.232	998	8.528	109.830	31,00	9	3.744	59,39	111
Salou	5.975	5.742	34.210	63.719	8,36	4	3.798	29,99	168
Blanes	16.216	1.495	58.111	12.879	4,01	10	3.730	33,91	148
Mont-Roig del Camp	5.234	2.975	16.379	30.454	5,71	6	4.202	23,18	139
Castelló d'Empúries	949	3.020	21.296	19.790	10,35	4	2.532	28,93	86
Calonge	1.815	1.816	22.422	16.166	10,63	3	2.253	15,03	86
Torroella de Montgrí	1.204	2.973	5.285	32.673	9,09	8	4.332	12,07	178
Sant Pere Pescador	1.405	3.714	5.091	28.942	6,65	5	2.554	22,35	186
Marbella	1.691	870	10.881	21.688	12,72	3	1.310	37,20	41
Castell-Platja d'Aro	3.401	1.813	18.075	14.442	6,24	7	4.631	21,09	90
Cartagena	900	1.390	3.849	21.835	11,22	3	2.537	16,87	70
Tarragona	4.732	943	20.699	4.407	4,42	6	2.787	44,98	177

8. Distribución porcentual de los viajeros residentes en España según Comunidad y Ciudad Autónoma de procedencia

Destino \ Origen	Total	Andalucía	Aragón	Asturias, P. de	Balears, Illes	Canarias	Cantabria	Castilla y León	Castilla-La Mancha	Cataluña
TOTAL	100,00	7,96	3,34	1,66	0,31	1,23	0,59	2,27	2,11	49,68
Andalucía	100,00	84,32	0,24	0,22	0,27	0,57	0,41	0,84	1,17	1,61
Aragón	100,00	3,63	54,11	0,29	-	0,22	0,15	0,60	2,13	15,64
Asturias, Principado de	100,00	0,53	0,13	64,23	-	0,16	1,68	8,44	-	0,35
Balears, Illes	100,00	0,58	-	-	87,51	-	-	-	-	5,22
Canarias	100,00	-	-	-	-	100,00	-	-	-	-
Cantabria	100,00	0,06	-	1,03	-	0,13	10,96	8,26	0,16	0,55
Castilla y León	100,00	0,98	3,66	16,68	0,22	0,44	1,13	34,96	1,64	1,78
Castilla - La Mancha	100,00	1,45	-	-	0,31	1,07	-	6,02	47,92	1,26
Cataluña	100,00	0,06	1,59	0,06	0,04	0,02	0,02	0,05	0,11	96,58
Comunitat Valenciana	100,00	0,38	0,90	0,13	-	0,03	0,12	0,33	6,17	1,52
Extremadura	100,00	7,95	0,85	1,18	-	0,82	0,83	23,28	11,38	3,62
Galicia	100,00	0,25	-	1,10	-	0,25	-	1,10	0,33	2,26
Madrid, Comunidad de	100,00	3,72	0,69	0,19	-	1,60	-	0,71	1,49	0,18
Murcia, Región de	100,00	3,03	0,58	0,68	-	-	0,31	1,76	9,56	2,17
Navarra, C. Foral de	100,00	0,89	0,59	0,81	-	-	1,32	2,55	0,06	1,88
País Vasco	100,00	0,65	1,08	-	-	0,43	0,34	1,97	-	1,89
Rioja, La	100,00	-	1,11	0,32	-	-	0,38	0,21	0,10	0,37
Ceuta	-	-	-	-	-	-	-	-	-	-
Melilla	-	-	-	-	-	-	-	-	-	-

(conclusión)										
Destino \ Origen	Comunitat Valenciana	Extremadura	Galicia	Madrid, C. de	Murcia, Región	Navarra, C. Foral de	País Vasco	Rioja, La	Ceuta	Melilla
TOTAL	9,14	0,89	1,45	6,71	1,35	1,70	8,88	0,68	0,03	-
Andalucía	2,13	2,03	0,35	2,51	1,25	0,26	1,73	-	0,07	0,03
Aragón	5,74	-	0,08	3,81	0,14	2,88	9,17	0,90	0,51	-
Asturias, Principado de	0,82	2,94	3,89	3,56	-	0,48	12,12	0,66	-	-
Balears, Illes	4,46	-	0,77	1,00	-	0,46	-	-	-	-
Canarias	-	-	-	-	-	-	-	-	-	-
Cantabria	0,23	0,06	0,35	2,55	-	0,39	74,78	0,49	-	-
Castilla y León	2,57	-	2,44	19,49	0,45	2,41	8,94	2,19	-	-
Castilla - La Mancha	12,59	0,15	-	19,82	8,18	0,11	1,13	-	-	-
Cataluña	0,39	-	0,10	0,12	0,03	0,13	0,66	0,03	-	-
Comunitat Valenciana	79,78	0,65	0,13	5,77	3,16	0,24	0,47	0,22	-	-
Extremadura	0,77	28,70	0,52	18,25	-	0,28	1,56	-	-	-
Galicia	-	-	91,16	1,66	-	0,51	1,37	-	-	-
Madrid, Comunidad de	2,70	0,39	4,77	81,32	0,78	0,42	0,56	0,47	-	-
Murcia, Región de	27,61	-	0,75	7,47	43,65	0,69	1,72	-	-	-
Navarra, C. Foral de	0,12	0,12	0,48	1,27	0,31	41,38	47,26	0,95	-	-
País Vasco	0,74	-	1,82	2,44	0,17	4,57	83,02	0,88	-	-
Rioja, La	0,36	0,15	0,33	0,94	0,40	4,30	73,75	17,07	0,21	-
Ceuta	-	-	-	-	-	-	-	-	-	-
Melilla	-	-	-	-	-	-	-	-	-	-

9. Distribución porcentual de las pernoctaciones de los residentes en España según Comunidad y Ciudad Autónoma de procedencia

Destino \ Origen	Total	Andalucía	Aragón	Asturias, P. de	Balears, Illes	Canarias	Cantabria	Castilla y León	Castilla-La Mancha	Cataluña
TOTAL	100,00	9,68	2,96	1,32	0,20	0,92	0,54	2,13	2,22	50,86
Andalucía	100,00	88,35	0,20	0,40	0,14	0,33	0,35	0,42	0,73	1,38
Aragón	100,00	3,34	50,79	0,45	0,10	0,14	0,10	1,05	2,95	15,05
Asturias, Principado de	100,00	0,26	0,10	63,38	-	0,05	3,23	9,79	0,31	0,16
Balears, Illes	100,00	2,75	-	2,07	56,48	2,07	-	-	-	6,33
Canarias	100,00	0,96	-	-	-	99,04	-	-	-	-
Cantabria	100,00	0,03	0,09	1,12	-	0,06	9,97	8,65	0,14	0,64
Castilla y León	100,00	0,38	7,33	16,08	0,48	0,15	0,62	32,03	1,47	1,07
Castilla - La Mancha	100,00	1,91	-	-	0,16	0,63	-	3,31	54,10	0,99
Cataluña	100,00	0,07	2,14	0,04	0,04	0,02	0,03	0,08	0,15	95,56
Comunitat Valenciana	100,00	0,56	1,43	0,26	0,05	0,05	0,12	0,49	8,59	3,54
Extremadura	100,00	7,22	0,63	0,67	0,73	0,28	0,62	41,27	7,07	2,69
Galicia	100,00	1,67	-	1,56	-	0,22	-	1,84	0,36	1,27
Madrid, Comunidad de	100,00	4,23	0,73	0,22	0,29	0,90	0,06	0,88	1,43	0,47
Murcia, Región de	100,00	2,21	0,72	1,19	0,22	0,17	0,19	2,01	7,54	2,21
Navarra, C. Foral de	100,00	1,44	0,80	0,67	-	-	2,02	1,76	0,04	1,91
País Vasco	100,00	0,64	1,46	-	-	0,34	0,34	1,22	-	2,33
Rioja, La	100,00	-	0,89	0,29	-	-	0,29	0,23	0,06	0,46
Ceuta	-	-	-	-	-	-	-	-	-	-
Melilla	-	-	-	-	-	-	-	-	-	-

											(conclusión)
Destino \ Origen	Comunitat Valenciana	Extremadura	Galicia	Madrid, C. de	Murcia, Región de	Navarra, C. Foral de	País Vasco	Rioja, La	Ceuta	Melilla	
TOTAL	10,97	0,70	1,46	5,22	1,70	1,24	7,30	0,52	0,06	0,01	
Andalucía	1,51	1,87	0,22	2,02	0,72	0,12	1,10	-	0,14	0,01	
Aragón	5,52	0,44	0,47	5,17	0,05	2,53	9,20	1,10	1,54	-	
Asturias, Principado de	0,67	1,55	3,25	5,12	1,00	0,68	10,00	0,46	-	-	
Balears, Illes	12,13	6,22	1,48	7,04	-	0,33	3,10	-	-	-	
Canarias	-	-	-	-	-	-	-	-	-	-	
Cantabria	0,15	0,28	0,30	3,68	-	0,48	73,43	0,98	-	-	
Castilla y León	1,30	-	1,26	17,50	0,65	5,91	10,11	3,66	-	-	
Castilla - La Mancha	9,18	0,17	-	18,56	8,97	0,38	1,64	-	-	-	
Cataluña	0,45	0,04	0,16	0,14	0,02	0,14	0,86	0,04	-	-	
Comunitat Valenciana	73,32	0,39	0,18	5,42	4,11	0,15	1,11	0,12	0,05	0,05	
Extremadura	0,44	26,48	0,50	10,05	-	0,16	1,20	-	-	-	
Galicia	-	-	91,45	0,82	-	0,26	0,55	-	-	-	
Madrid, Comunidad de	4,28	0,29	6,13	78,22	0,89	0,32	0,39	0,26	-	-	
Murcia, Región de	22,07	0,14	1,14	8,57	47,79	1,08	2,74	-	-	-	
Navarra, C. Foral de	0,19	0,06	0,52	1,12	0,35	40,95	47,30	0,84	-	-	
País Vasco	1,11	-	0,92	2,67	0,07	6,29	82,23	0,37	-	-	
Rioja, La	0,29	0,17	0,29	0,86	0,40	3,48	74,95	17,25	0,11	-	
Ceuta	-	-	-	-	-	-	-	-	-	-	
Melilla	-	-	-	-	-	-	-	-	-	-	

10. Viajeros y pernoctaciones según país de residencia

Países	Viajeros		Pernoctaciones	
	Total	%	Total	%
TOTAL	420.735	100,00	1.772.965	100,00
Residentes en España	292.109	69,43	941.997	53,13
Residentes en el Extranjero	128.626	30,57	830.968	46,87
TOTAL residentes en el extranjero	128.626	100,00	830.968	100,00
TOTAL residentes en U.E. (sin España)	121.884	94,76	805.463	96,93
- Alemania	22.072	17,16	123.911	14,91
- Austria	1.398	1,09	4.897	0,59
- Bélgica	4.757	3,70	35.435	4,26
- Dinamarca	878	0,68	6.023	0,72
- Finlandia	230	0,18	1.248	0,15
- Francia	27.312	21,23	113.239	13,63
- Grecia	75	0,06	508	0,06
- Irlanda	3.873	3,01	24.817	2,99
- Italia	2.383	1,85	6.459	0,78
- Luxemburgo	327	0,25	961	0,12
- Países Bajos	31.477	24,47	229.756	27,65
- Polonia	4.031	3,13	13.357	1,61
- Portugal	1.655	1,29	5.097	0,61
- Reino Unido	18.806	14,62	230.856	27,78
- República Checa	1.192	0,93	2.456	0,30
- Suecia	373	0,29	2.312	0,28
- Resto de la UE	1.044	0,81	4.131	0,50
Otros países europeos	3.835	2,98	16.875	2,03
Estados Unidos	479	0,37	1.191	0,14
Resto de América	683	0,53	2.246	0,27
Países africanos	25	0,02	246	0,03
Resto del mundo	1.719	1,34	4.947	0,60

Encuesta de Ocupación en Alojamientos Turísticos (Alojamientos de Turismo Rural)

Mayo 2011

Datos provisionales

1. Número de viajeros, pernoctaciones y estancia media según Comunidades y Ciudades Autónomas

Comunidades autónomas	Número de viajeros			Número de pernoctaciones			Estancia media
	Total	Residentes en España	Residentes en el extranjero	Total	Residentes en España	Residentes en el extranjero	
TOTAL	212.252	177.083	35.169	484.537	357.626	126.911	2,28
Andalucía	9.030	6.256	2.774	29.262	14.063	15.199	3,24
Aragón	8.135	7.255	881	21.264	16.657	4.607	2,61
Asturias, Principado de	11.943	10.948	995	25.125	23.199	1.926	2,10
Balears, Illes	13.829	1.613	12.216	60.043	4.625	55.419	4,34
Canarias	3.543	1.655	1.888	19.460	5.647	13.814	5,49
Cantabria	13.271	11.544	1.726	26.744	22.182	4.562	2,02
Castilla y León	49.711	44.116	5.595	94.162	84.608	9.554	1,89
Castilla-La Mancha	13.394	13.238	156	28.082	27.027	1.056	2,10
Cataluña	25.284	23.302	1.981	54.113	47.088	7.025	2,14
Comunitat Valenciana	10.354	10.084	270	24.757	22.897	1.860	2,39
Extremadura	7.676	6.449	1.227	16.109	13.437	2.672	2,10
Galicia	11.393	8.278	3.115	17.974	14.175	3.800	1,58
Madrid, C. de	10.714	10.154	560	17.324	16.149	1.175	1,62
Murcia, Región de	1.325	1.249	75	3.033	2.887	146	2,29
Navarra, C. Foral de ¹	11.146	10.211	934	22.392	20.790	1.602	2,01
País Vasco	9.431	8.752	679	20.199	18.031	2.168	2,14
Rioja, La	2.074	1.978	96	4.493	4.166	326	2,17
Ceuta -	-	-	-	-	-	-	-
Melilla	-	-	-	-	-	-	-
Tasa interanual	-3,98	-5,24	2,95	0,98	-1,03	7,12	5,56
Tasa interanual acumulada	-0,99	-2,54	13,74	-1,87	-6,00	19,07	-0,81

2. Alojamientos de turismo rural abiertos y plazas estimados, grados de ocupación y personal empleado según Comunidades y Ciudades Autónomas

Comunidades autónomas	Nº de aloj. rurales abiertos estimados	Nº de plazas estimadas	Grado de ocupación			Personal empleado
			Por plazas	Por plazas en fin de semana	Por habitaciones	
TOTAL	15.313	141.880	10,97	21,48	12,47	22.358
Andalucía	1.389	11.287	8,34	11,73	11,45	2.156
Aragón	1.120	8.641	7,89	15,92	8,72	1.259
Asturias, Principado de	1.395	12.411	6,52	11,56	6,54	1.616
Balears, Illes	263	4.804	40,10	44,70	43,72	1.143
Canarias	688	4.023	15,57	18,62	23,09	989
Cantabria	421	7.435	11,56	22,52	13,32	625
Castilla y León	3.224	29.385	10,30	23,09	11,46	4.767
Castilla-La Mancha	1.323	10.693	8,45	19,66	9,28	2.097
Cataluña	1.753	13.983	12,43	31,85	13,25	2.280
Comunitat Valenciana	1.001	9.603	8,31	11,31	9,34	1.421
Extremadura	484	5.748	9,02	18,57	11,17	736
Galicia	557	6.876	8,42	16,07	9,06	902
Madrid, C. de	220	3.781	14,73	31,62	19,95	488
Murcia, Región de	273	3.020	3,24	8,07	4,60	353
Navarra, C. Foral de ¹	699	5.071	14,15	39,59	14,16	882
País Vasco	394	4.097	15,79	32,05	17,67	513
Rioja, La	110	1.021	13,94	37,14	13,40	132
Ceuta -	-	-	-	-	-	-
Melilla	-	-	-	-	-	-
Tasa interanual	5,20	5,59	-4,43	-9,35	-5,08	0,64
Tasa interanual acumulada	3,82	4,22	-5,69	-13,68	-4,78	0,24

¹ Debido a la actualización realizada en el directorio de establecimientos de Navarra (c. Foral de), los datos publicados desde enero de 2011 (para Navarra y el total nacional) no son directamente comparables con los publicados el año pasado, para lo cual se han elaborado coeficientes de enlace que permiten comparar los datos entre los distintos años. Los coeficientes se publicarán cada mes en la página web del INE en la sección dedicada a esta operación estadística, bajo un apartado específico denominado coeficientes de enlace.

3. Número de viajeros, pernoctaciones y estancia media de las provincias con mayor número de pernoctaciones²

Provincias	Número de viajeros			Número de pernoctaciones			Estancia media
	Total	Residentes en España	Residentes en el extranjero	Total	Residentes en España	Residentes en el extranjero	
Girona	10.312	8.750	1.562	23.403	17.622	5.781	2,27
Barcelona	9.390	9.167	223	19.367	18.825	543	2,06
Segovia	8.864	8.492	372	16.941	16.428	513	1,91
Ávila	7.866	7.644	222	14.942	14.481	461	1,90
Cáceres	6.818	5.749	1.069	14.734	12.328	2.406	2,16
St.Cruz de Tenerife	2.553	1.071	1.482	14.714	3.813	10.900	5,76
Valencia/València	6.277	6.250	27	13.675	13.648	27	2,18
León	8.286	5.789	2.497	13.427	10.092	3.335	1,62
Huesca	3.743	3.194	550	11.612	7.845	3.767	3,10
Guipúzcoa	5.288	4.830	459	11.104	10.004	1.100	2,10
Burgos	6.338	5.336	1.001	10.132	9.087	1.045	1,60
Zamora	4.177	3.818	359	9.883	9.459	423	2,37
Soria	4.434	4.163	271	9.645	8.544	1.101	2,18
Salamanca	4.515	4.162	353	9.533	8.305	1.227	2,11
Málaga	2.050	1.118	932	8.766	2.377	6.389	4,28

4. Alojamientos de turismo rural abiertos y plazas estimados, grados de ocupación y personal empleado de las provincias con mayor número de pernoctaciones²

Provincias	Nº de aloj. rurales abiertos estimados	Nº de plazas estimadas	Grado de ocupación			Personal empleado
			Por plazas	Por plazas en fin de semana	Por habitaciones	
Girona	582	4.845	15,50	36,84	16,33	804
Barcelona	443	3.808	16,32	44,41	17,25	605
Segovia	373	3.558	15,26	39,22	15,93	532
Ávila	751	5.784	8,32	23,47	9,02	1.161
Cáceres	432	5.208	9,10	18,70	11,39	658
St.Cruz de Tenerife	558	3.011	15,74	18,51	24,11	740
Valencia/València	283	3.256	13,54	16,06	12,76	391
León	451	4.242	10,20	14,64	12,08	728
Huesca	613	4.535	8,23	14,76	9,18	685
Guipúzcoa	175	1.880	18,88	40,78	20,62	216
Burgos	318	3.377	9,62	22,98	10,45	395
Zamora	193	2.191	14,45	21,19	16,65	347
Soria	295	2.918	10,63	23,25	12,69	412
Salamanca	461	3.722	8,23	20,41	8,87	641
Málaga	580	3.885	7,24	7,98	10,75	887

²Las provincias pertenecientes a comunidades autónomas uniprovinciales no se han incluido, al estar reflejadas en las tablas anteriores.

5. Viajeros, pernoctaciones, estancia media, capacidad y grado de ocupación de las zonas con mayor número de pernoctaciones

Zonas	Viajeros		Pernoctaciones		Estancia media	Capacidad		Grado de ocupación		
	Residentes en España	Residentes en el extranjero	Residentes en España	Residentes en el extranjero		Establecimientos	Plazas estimadas	Por plazas	Por plazas en fin de semana	Por habitaciones
Isla de Mallorca	1.100	10.908	3.211	50.063	4,44	224	4.059	42,10	46,16	46,36
Pirineo Navarro	8.923	69	18.783	69	2,10	623	4.453	13,55	40,72	13,34
Costa Brava	5.715	1.363	12.174	5.118	2,44	351	2.999	18,47	42,06	19,53
Pirineus-PrePirineus	7.205	208	13.848	681	1,96	730	5.428	8,60	23,83	8,85
Catalunya Central	4.871	115	10.703	328	2,21	267	2.210	16,06	39,63	17,37
Pirineo Aragonés	2.648	681	6.566	3.844	3,13	569	4.289	7,82	12,96	8,87
Costa Verde	4.527	523	8.571	953	1,89	430	4.372	7,00	15,16	6,59
P.Nacional Picos de Europa	3.165	258	7.172	513	2,24	272	2.575	9,62	15,14	10,51
Isla de Tenerife	683	849	1.735	4.186	3,86	122	1.097	17,41	21,61	22,88
Isla de La Palma	170	415	1.061	4.808	10,03	288	1.232	15,37	17,37	27,20
Pirineo Vasco	2.704	34	5.458	102	2,03	129	1.312	13,60	28,28	15,64
Costa Guipuzcoana	1.936	364	4.413	918	2,32	59	660	25,78	50,47	28,80
P.Natural Sierra de Grazalem	1.101	154	2.754	1.674	3,53	138	930	15,36	18,98	20,31
Costa Daurada	1.801	169	3.715	558	2,17	124	1.064	12,94	32,26	16,12
Islas de Ibiza-Formentera	220	923	643	3.567	3,68	22	423	32,10	40,01	33,59

6. Viajeros, pernoctaciones, estancia media, capacidad, grado de ocupación y personal empleado en la modalidad *casa rural* por Comunidades y Ciudades Autónomas³

Comunidades autónomas	Viajeros		Pernoctaciones		Estancia media	Capacidad		G. de ocupación		Personal empleado
	Residentes en España	Residentes en el extranjero	Residentes en España	Residentes en el extranjero		Establecimientos	Plazas estimadas	Por plazas	Por plazas en fin de semana	
TOTAL	103.657	14.569	218.841	59.658	2,36	12.476	94.957	9,42	20,30	16.523
Andalucía	5.986	2.615	13.288	14.698	3,25	1.367	10.912	8,25	11,69	2.103
Aragón	6.176	836	13.431	3.985	2,48	841	6.511	8,57	17,88	957
Asturias, Principado de	4.678	430	9.786	860	2,08	956	5.903	5,80	10,98	1.034
Baleares, Illes	284	3.069	740	11.969	3,79	56	776	52,30	57,14	132
Canarias	1.065	1.040	4.460	9.512	6,64	661	3.323	13,52	16,09	856
Cantabria	1.871	168	3.924	1.079	2,45	129	1.970	8,18	19,70	180
Castilla y León	22.321	995	46.496	3.292	2,14	2.661	17.881	8,94	22,54	3.301
Castilla-La Mancha	12.127	147	24.911	1.029	2,11	1.283	9.885	8,44	19,77	2.016
Cataluña	18.091	1.587	37.199	5.303	2,16	1.487	11.166	12,22	31,43	1.910
Comunitat Valenciana	4.946	221	11.763	1.811	2,63	963	7.417	5,90	10,73	1.285
Extremadura	2.821	828	6.503	1.342	2,15	318	2.875	8,76	18,91	424
Galicia	5.258	1.349	9.138	1.682	1,64	402	4.670	7,46	15,11	585
Madrid, C. de	956	18	1.719	18	1,78	54	519	10,78	22,95	83
Murcia, Región de	837	-	2.112	-	2,52	267	2.849	2,39	6,60	329
Navarra, C. Foral de	10.211	934	20.790	1.602	2,01	699	5.071	14,15	39,59	882
País Vasco	4.049	235	8.414	1.150	2,23	223	2.207	13,94	25,26	312
Rioja, La	1.978	96	4.166	326	2,17	110	1.021	13,94	37,14	132
Ceuta	-	-	-	-	-	-	-	-	-	-
Melilla	-	-	-	-	-	-	-	-	-	-

³ Para favorecer la comparabilidad de los datos entre comunidades autónomas (y dado que cada una tiene una regulación diferente sobre los alojamientos de turismo rural y sus características), se ha realizado una agrupación estadística de alojamientos similares en base a su ubicación, capacidad, etc.

Las variables que aparecen en la tabla son estimaciones realizadas con esos alojamientos recogidos en la modalidad *casa rural*.

7. Distribución porcentual de los viajeros españoles según Comunidad y Ciudad autónoma de procedencia

Origen \ Destino	Total	Andalucía	Aragón	Asturias, P. de	Balears, Illes	Canarias	Cantabria	Castilla y León	Castilla-La Mancha	Cataluña
TOTAL	100,00	4,31	3,06	2,36	0,60	1,04	1,43	8,20	3,11	16,87
Andalucía	100,00	72,71	-	-	0,76	-	0,07	0,29	0,42	2,33
Aragón	100,00	0,44	44,23	-	0,64	-	0,12	0,88	5,15	13,93
Asturias, P. de	100,00	2,27	3,26	13,89	0,47	0,13	-	13,07	3,57	2,99
Balears, Illes	100,00	0,49	-	0,98	45,52	0,55	-	-	-	26,47
Canarias	100,00	5,34	-	-	-	78,19	-	1,07	-	3,21
Cantabria	100,00	4,25	1,24	11,01	0,62	0,93	10,58	18,44	1,47	5,17
Castilla y León	100,00	1,32	0,99	2,51	0,11	0,73	1,37	20,69	2,90	1,85
Castilla-La Mancha	100,00	2,93	-	0,14	-	-	0,14	2,32	16,77	2,42
Cataluña	100,00	-	0,62	-	-	-	0,04	0,04	-	98,42
Comunitat Valenciana	100,00	-	0,29	-	-	-	-	-	0,63	2,58
Extremadura	100,00	10,76	0,14	0,91	0,14	-	0,07	5,34	9,19	3,77
Galicia	100,00	2,54	0,73	0,80	0,47	0,47	0,18	2,93	0,05	5,40
Madrid, C. de	100,00	2,19	0,35	0,35	-	-	0,61	1,23	2,50	1,23
Murcia, Región de	100,00	1,77	0,71	0,35	0,71	-	-	-	-	21,43
Navarra, C. Foral de	100,00	-	4,25	-	-	-	-	0,98	-	4,58
País Vasco	100,00	0,84	3,89	0,98	0,10	0,60	5,03	5,15	1,45	15,69
Rioja, La	100,00	0,97	10,19	-	-	-	6,80	7,77	-	2,91
Ceuta -	-	-	-	-	-	-	-	-	-	-
Melilla	-	-	-	-	-	-	-	-	-	-

(conclusión)										
Origen \ Destino	Comunitat Valenciana	Extremadura	Galicia	Madrid, C. De	Murcia, Región de	Navarra, C. Foral de	País Vasco	Rioja, La	Ceuta	Melilla
TOTAL	7,62	2,03	5,93	28,74	0,95	3,23	8,94	1,54	0,01	0,03
Andalucía	2,68	0,61	2,36	14,51	2,20	-	0,73	-	0,31	-
Aragón	5,60	-	-	17,19	-	4,13	4,16	3,53	-	-
Asturias, P. de	2,08	0,13	12,34	32,98	0,47	0,60	11,61	0,13	-	-
Balears, Illes	1,54	0,61	2,52	20,71	-	-	0,61	-	-	-
Canarias	0,27	-	1,59	7,95	-	-	2,39	-	-	-
Cantabria	0,42	0,62	3,24	16,27	0,35	4,98	19,64	0,77	-	-
Castilla y León	1,63	2,22	4,65	49,64	0,58	2,07	6,29	0,44	-	-
Castilla-La Mancha	10,95	0,34	1,23	57,96	4,59	-	0,20	-	-	-
Cataluña	0,42	0,04	0,04	0,16	-	-	0,22	-	-	-
Comunitat Valenciana	90,96	1,36	0,23	2,34	0,88	-	0,73	-	-	-
Extremadura	4,41	29,43	1,17	31,29	0,35	0,28	2,77	-	-	-
Galicia	0,70	3,22	69,47	10,66	0,29	0,06	1,70	-	-	0,32
Madrid, C. de	1,68	1,13	1,40	85,82	0,61	0,09	0,09	0,72	-	-
Murcia, Región de	31,08	-	1,42	10,00	23,08	8,74	0,71	-	-	-
Navarra, C. Foral de	0,65	-	-	-	-	34,64	39,54	15,36	-	-
País Vasco	2,27	0,22	3,87	7,56	1,19	2,13	47,19	1,47	-	0,37
Rioja, La	-	-	-	27,67	-	-	23,30	20,39	-	-
Ceuta -	-	-	-	-	-	-	-	-	-	-
Melilla	-	-	-	-	-	-	-	-	-	-

8. Distribución porcentual de las pernoctaciones de los españoles según Comunidad y Ciudad autónoma de procedencia

Destino \ Origen	Total	Andalucía	Aragón	Asturias, P. de	Balears, Illes	Canarias	Cantabria	Castilla y León	Castilla-La Mancha	Cataluña
TOTAL	100,00	5,02	3,16	2,26	0,61	1,53	1,39	8,41	3,48	17,17
Andalucía	100,00	70,31	-	1,53	0,44	-	0,82	0,26	0,38	2,34
Aragón	100,00	0,67	40,23	1,96	0,56	-	0,11	1,20	7,40	15,88
Asturias, P. de	100,00	6,38	2,55	12,00	0,73	0,31	-	10,31	6,55	2,25
Balears, Illes	100,00	0,34	-	0,34	29,72	0,57	-	-	-	22,84
Canarias	100,00	2,42	-	-	-	77,23	-	5,57	-	2,20
Cantabria	100,00	4,99	1,53	7,76	1,29	1,21	9,31	19,00	1,93	7,02
Castilla y León	100,00	1,12	0,90	2,85	0,14	0,62	1,46	23,33	3,24	1,85
Castilla-La Mancha	100,00	3,65	0,40	0,07	-	-	0,07	1,19	16,30	2,85
Cataluña	100,00	-	0,59	-	-	-	0,04	0,04	-	98,10
Comunitat Valenciana	100,00	-	0,13	-	-	-	-	-	0,56	1,59
Extremadura	100,00	14,35	0,07	0,84	0,13	-	0,03	5,81	9,84	7,70
Galicia	100,00	3,96	0,70	0,96	0,34	0,77	0,21	3,18	0,09	6,95
Madrid, C. de	100,00	2,97	0,55	0,45	-	-	0,66	1,05	2,35	1,32
Murcia, Región de	100,00	2,76	0,61	0,15	0,31	-	-	1,26	-	17,47
Navarra, C. Foral de	100,00	-	4,82	-	-	-	-	1,44	-	2,57
País Vasco	100,00	1,18	4,30	1,40	0,05	0,66	5,95	4,44	1,24	16,12
Rioja, La	100,00	0,46	11,98	-	-	-	6,45	7,37	-	2,76
Ceuta -	-	-	-	-	-	-	-	-	-	-
Melilla	-	-	-	-	-	-	-	-	-	-

Destino \ Origen	Comunitat Valenciana	Extremadura	Galicia	Madrid, C. De	Murcia, Región de	Navarra, C. Foral de	País Vasco	Rioja, La	Ceuta	Melilla
TOTAL	8,55	1,72	5,70	27,18	1,04	3,11	8,09	1,55	0,01	0,02
Andalucía	2,78	0,93	4,34	11,75	3,04	-	0,82	-	0,28	-
Aragón	5,11	-	0,11	15,02	-	3,02	4,13	4,61	-	-
Asturias, P. de	1,29	0,12	13,46	31,22	0,66	0,28	11,77	0,12	-	-
Balears, Illes	1,07	0,64	2,55	41,06	-	-	0,86	-	-	-
Canarias	0,16	-	1,63	8,37	1,10	-	1,32	-	-	-
Cantabria	0,68	0,64	3,24	18,99	0,18	4,16	17,40	0,68	-	-
Castilla y León	1,29	2,11	5,46	47,41	0,31	2,19	5,41	0,30	-	-
Castilla-La Mancha	11,08	0,53	1,49	56,90	5,05	-	0,44	-	-	-
Cataluña	0,57	0,04	0,04	0,15	-	-	0,44	-	-	-
Comunitat Valenciana	93,12	1,20	0,23	1,56	0,77	-	0,84	-	-	-
Extremadura	4,33	21,43	1,69	29,42	0,34	0,17	3,84	-	-	-
Galicia	3,75	2,83	61,66	12,08	0,17	0,03	2,13	-	-	0,19
Madrid, C. de	1,78	1,26	1,92	84,75	0,38	0,05	0,05	0,45	-	-
Murcia, Región de	34,21	-	0,92	8,20	24,08	8,95	1,07	-	-	-
Navarra, C. Foral de	1,28	-	-	3,85	-	34,35	36,60	15,09	-	-
País Vasco	2,66	0,63	7,33	9,02	2,30	1,84	38,72	1,96	-	0,18
Rioja, La	-	-	-	31,11	-	-	21,43	18,43	-	-
Ceuta -	-	-	-	-	-	-	-	-	-	-
Melilla	-	-	-	-	-	-	-	-	-	-

(conclusión)

9. Viajeros y pernoctaciones según país de residencia

	Viajeros		Pernoctaciones	
	Total	%	Total	%
TOTAL	212.252	100,00	484.537	100,00
Residentes en España	177.083	83,43	357.626	73,81
Residentes en el Extranjero	35.169	16,57	126.911	26,19
TOTAL residentes en el extranjero	35.169	100,00	126.911	100,00
TOTAL residentes en U.E. (sin España)	29.323	83,38	111.302	87,70
- Alemania	12.129	34,49	54.394	42,86
- Bélgica	1.005	2,86	2.840	2,24
- Francia	5.454	15,51	12.824	10,10
- Italia	786	2,23	2.409	1,90
- Países Bajos	2.212	6,29	9.959	7,85
- Portugal	684	1,94	1.571	1,24
- Reino Unido	5.452	15,50	20.571	16,21
Suiza	1.043	2,97	3.816	3,01
Resto de Europa	2.426	6,90	8.532	6,72
Estados Unidos	1.615	4,59	3.969	3,13
Resto del mundo	2.362	6,72	6.026	4,75

Índice de Precios de Apartamentos (IPAP)

Mayo 2011

Datos Provisionales

Índice general nacional y desglose por tarifas

	Índice	Tasa de variación interanual
TOTAL	104,02	-0,60
Normal	106,62	-1,13
Fin de semana	106,89	-0,54
Tour-operadores y agencias de viajes	102,65	-0,18

Índice general nacional y desglose por modalidades

	Índice	Tasa de variación interanual
TOTAL	104,02	-0,60
Estudio	107,01	1,09
Apartamentos de 2/4 plazas	101,15	-0,82
Apartamentos de 4/6 plazas	113,23	-1,59

Índice de Precios de Acampamentos (IPAC)

Mayo 2011

Datos Provisionales

Índice general nacional y desglose por tarifas

	Índice	Tasa de variación interanual
TOTAL	140,44	2,15
Tarifa normal	138,41	0,56
Tarifa especial para estancias hasta un mes	146,01	0,98
Tarifa especial para estancias superiores a un mes	144,08	4,54

Índice general nacional y desglose por categorías

	Índice	Tasa de variación interanual
TOTAL	140,44	2,15
Lujo y primera	137,72	2,04
Segunda	142,16	2,36
Tercera	148,26	1,14

Índice de Precios de Alojamientos de Turismo Rural (IPTR)

Mayo 2011

Datos provisionales

Índices generales de comunidades y ciudades autónomas y Total Nacional

	Índice	Tasa de variación interanual
TOTAL	128,91	-0,26
Andalucía	125,05	-2,98
Aragón	145,06	3,30
Asturias, Principado de	143,46	0,60
Baleares, Illes	112,14	-1,95
Canarias	123,10	2,01
Cantabria	127,63	-1,99
Castilla y León	125,58	0,40
Castilla - La Mancha	133,90	0,09
Cataluña	138,03	-0,23
Comunitat Valenciana	144,09	1,09
Extremadura	113,74	-1,04
Galicia	124,02	0,32
Madrid, Comunidad de	137,94	3,46
Murcia, Región de	138,99	3,78
Navarra, Comunidad Foral de	174,32	-2,29
País Vasco	141,68	4,97
Rioja, La	121,99	-5,26
Ceuta - Melilla	-	-

Índice general nacional y desglose por tarifas

	Índice	Tasa de variación interanual
TOTAL	128,91	-0,26
Normal	126,36	-0,62
Fin de semana	132,16	-0,06

Índice general nacional y desglose por modalidad de alquiler

	Índice	Tasa de variación interanual
TOTAL	128,91	-0,26
Uso compartido (alquiler por habitaciones)	118,56	-1,15
Uso completo (alquiler vivienda completa)	138,01	0,46