

30 de junio de 2014

Encuestas de ocupación en alojamientos turísticos extrahoteleros
Mayo 2014. *Datos provisionales*

**Las pernoctaciones en alojamientos turísticos extrahoteleros
aumentan un 4,4% en mayo respecto al mismo mes de 2013**

Las pernoctaciones en alojamientos turísticos extrahoteleros (apartamentos, campings y alojamientos de turismo rural) superan los 7,3 millones en mayo, un 4,4% más que en el mismo mes de 2013. Las pernoctaciones de residentes aumentan un 15,8%, mientras que las de no residentes descienden un 0,3%. La estancia media es de 4,7 pernoctaciones por viajero.

Durante los cinco primeros meses de 2014 las pernoctaciones aumentan un 6,9% respecto al mismo periodo del año anterior.

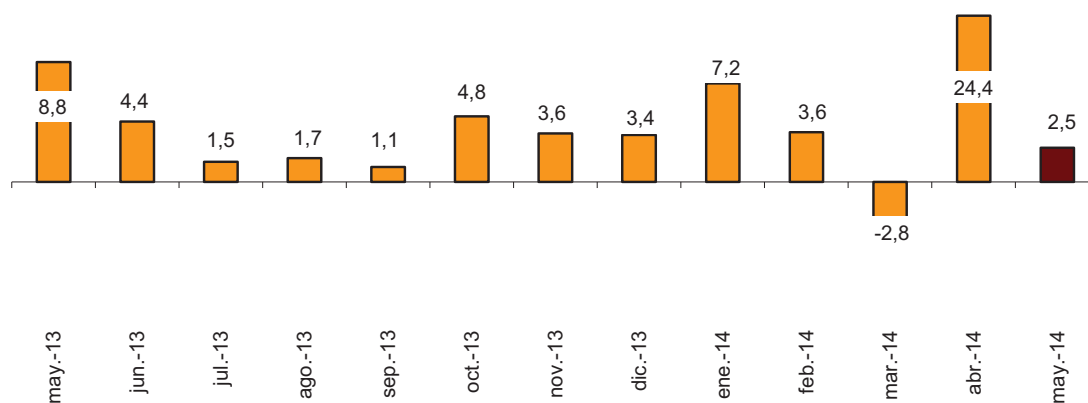
Los viajeros y pernoctaciones en alojamientos turísticos colectivos extrahoteleros durante el mes de mayo son:

Mayo 2014	Viajeros	Pernoctaciones
Residentes en España	774.471	2.380.084
UE (sin España)	709.179	4.519.722
Resto del mundo	90.794	479.263
TOTAL	1.574.444	7.379.069

Apartamentos turísticos

Las pernoctaciones en apartamentos turísticos se incrementan un 2,5% en mayo. Las de residentes aumentan un 5,9% y las de los no residentes un 1,7%. La estancia media desciende un 5,2%, situándose en 5,7 pernoctaciones por viajero.

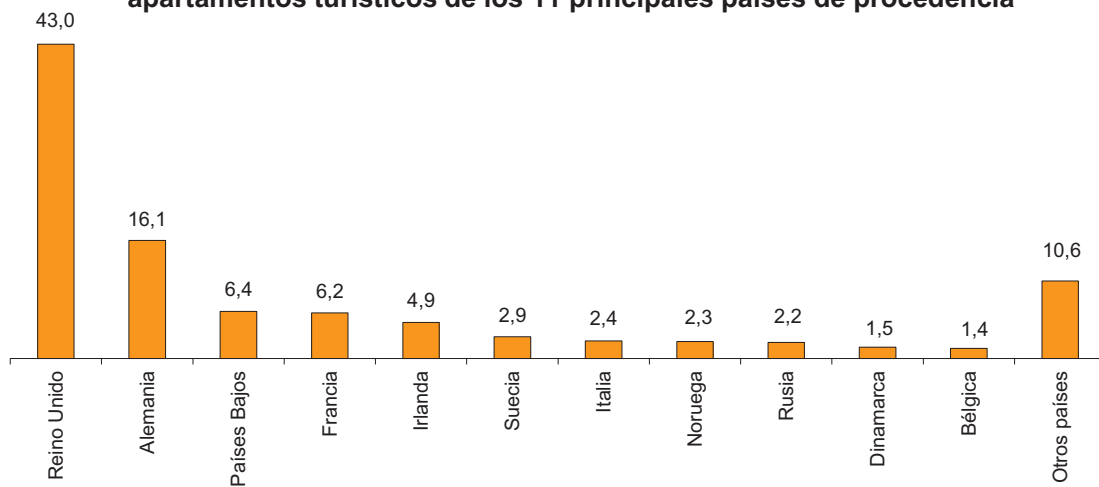
**Tasa de variación anual de las pernoctaciones en apartamentos
turísticos en %**



En mayo se ocupan el 31,0% de las plazas ofertadas por los apartamentos turísticos, un 2,4% más que en el mismo mes de 2013. El grado de ocupación por plazas en fin de semana se sitúa en el 34,7%, con un aumento del 5,4%.

Las pernoctaciones de no residentes en apartamentos turísticos representan el 80,1% del total. Reino Unido es el principal mercado emisor, con 1,6 millones de pernoctaciones, un 3,9% más que en mayo de 2013. El siguiente mercado emisor es Alemania, con 611.962 pernoctaciones, un 7,0% menos.

Distribución porcentual de las pernoctaciones de no residentes en apartamentos turísticos de los 11 principales países de procedencia



Canarias es el destino preferido en apartamentos, con más de 1,8 millones de pernoctaciones, un 2,0% más que en mayo de 2013. Comunidad de Madrid alcanza la mayor ocupación, con el 60,7% de los apartamentos ofertados.

Por zonas turísticas, la isla de Mallorca es el destino preferido, con 696.529 pernoctaciones. La isla de Lanzarote alcanza la mayor ocupación, del 65,1% de los apartamentos ofertados.

Los puntos turísticos con mayor número de pernoctaciones en mayo son San Bartolomé de Tirajana, Arona y Tías.

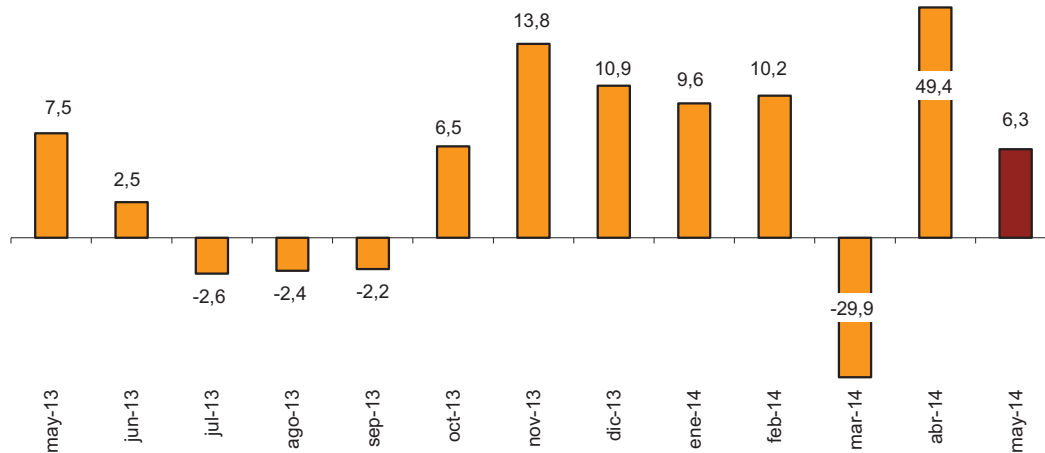
Campings

Las pernoctaciones en campings registran en mayo un aumento anual del 6,3%. Las de residentes crecen un 23,3%, mientras que las de no residentes bajan un 6,5%.

Durante el mes de mayo se ocupan el 30,3% de las parcelas ofertadas, un 3,0% más. El grado de ocupación por parcelas en fin de semana alcanza el 33,7%, con un aumento anual del 4,0%.

El 50,2% de las pernoctaciones en campings las realizan viajeros no residentes. Países Bajos es el principal mercado emisor, con el 27,8% de las pernoctaciones de no residentes, un 8,1% menos que en mayo de 2013.

Tasa de variación anual de las pernoctaciones en campings en %



Cataluña es el destino preferido en campings, con más de un millón de pernoctaciones, un 1,2% menos que en mayo de 2013.

La Rioja es la comunidad con el mayor grado de ocupación, el 58,1% de las parcelas ofertadas.

Por zonas turísticas, la Costa Brava es el destino preferido, con 398.949 pernoctaciones. El Parque Natural Delta de l'Ebre alcanza la mayor ocupación, con el 54,4% de las parcelas ofertadas.

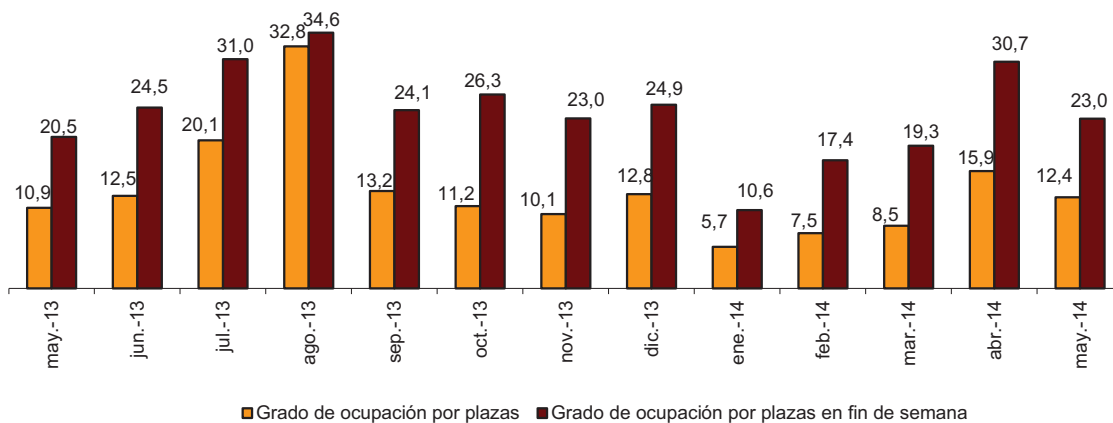
Los puntos turísticos con más pernoctaciones son Benidorm, Castelló d'Empúries y Mont-Roig del Camp.

Alojamientos de turismo rural

Las pernoctaciones en alojamientos de turismo rural presentan un aumento anual del 14,6% en mayo. Las de residentes suben un 23,8% y las de no residentes bajan un 3,1%.

En los alojamientos de turismo rural se ocupan el 12,4% de las plazas, con un crecimiento del 13,3% respecto a mayo de 2013. El grado de ocupación en fin de semana se sitúa en el 23,0%, con un aumento del 11,9%.

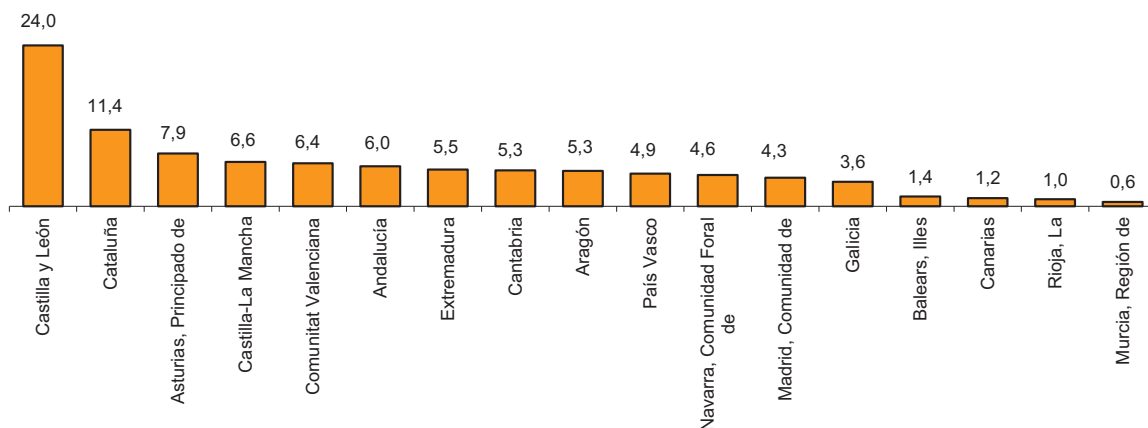
Grado de ocupación por plazas y por plazas en fin de semana



Por comunidades autónomas, Castilla y León es el destino preferido, con 106.613 pernoctaciones, un 16,5% más que en mayo de 2013. Illes Balears alcanza el mayor grado de ocupación, con el 44,2% de las plazas ofertadas.

Por zonas turísticas, la isla de Mallorca es el principal destino, con 59.738 pernoctaciones. Esta comunidad también alcanza la mayor ocupación, con el 45,4% de las plazas ofertadas.

Distribución de las pernoctaciones de los viajeros residentes en España por Comunidades Autónomas de destino en %



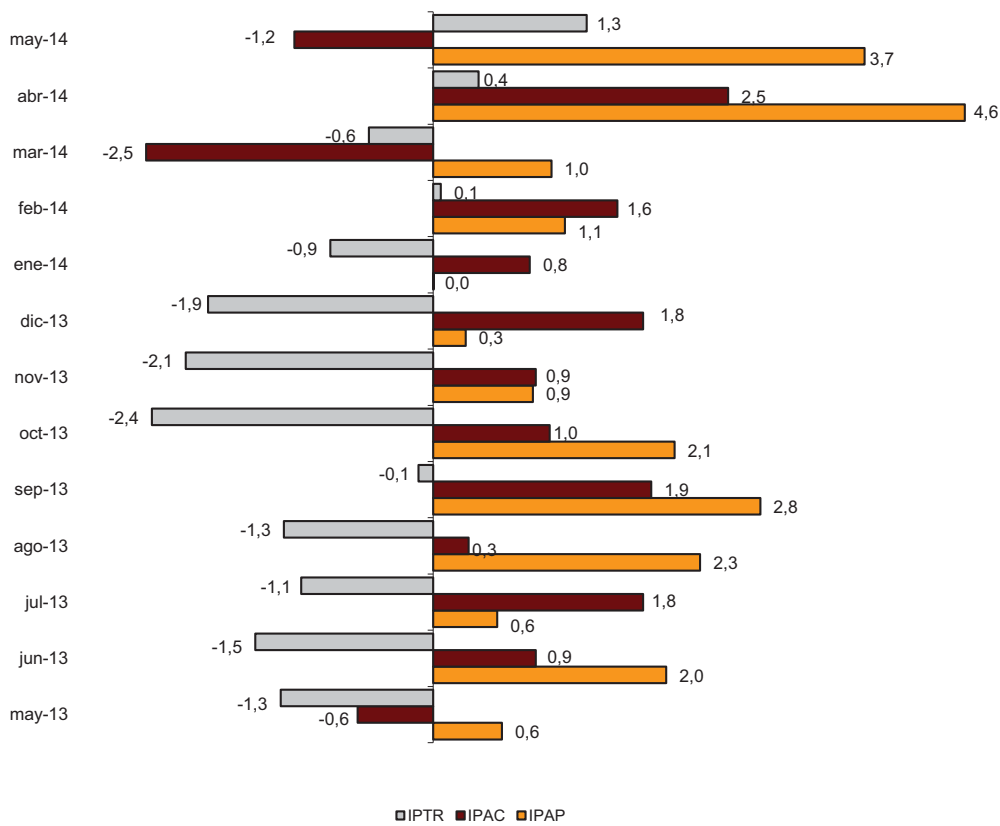
Índices de precios

El Índice de Precios de Apartamentos Turísticos (IPAP) aumenta un 3,7% respecto a mayo de 2013. La tarifa *tour-operadores y agencias de viajes*, que tiene el mayor peso en la estructura de ponderaciones este mes (50,1%), sube un 4,3%.

El Índice de Precios de Campings (IPAC) desciende un 1,2% en tasa anual. La tarifa *normal*, que tiene el mayor peso en la estructura de ponderaciones en mayo (60,7%), baja un 2,8%.

El Índice de Precios de Alojamientos de Turismo Rural (IPTR) registra un aumento del 1,3% en mayo. La tarifa *fin de semana*, que supone el 59,1% del peso total, sube un 1,0%.

Índices de precios. Tasas de variación anual



Evolución de los viajeros y las pernoctaciones en todos los alojamientos turísticos colectivos españoles

Las pernoctaciones en el conjunto de alojamientos turísticos colectivos españoles (hoteles, apartamentos, campings y alojamientos de turismo rural) aumentan un 2,0% en mayo en tasa anual. Las de residentes suben un 6,4% y las de no residentes un 0,1%.

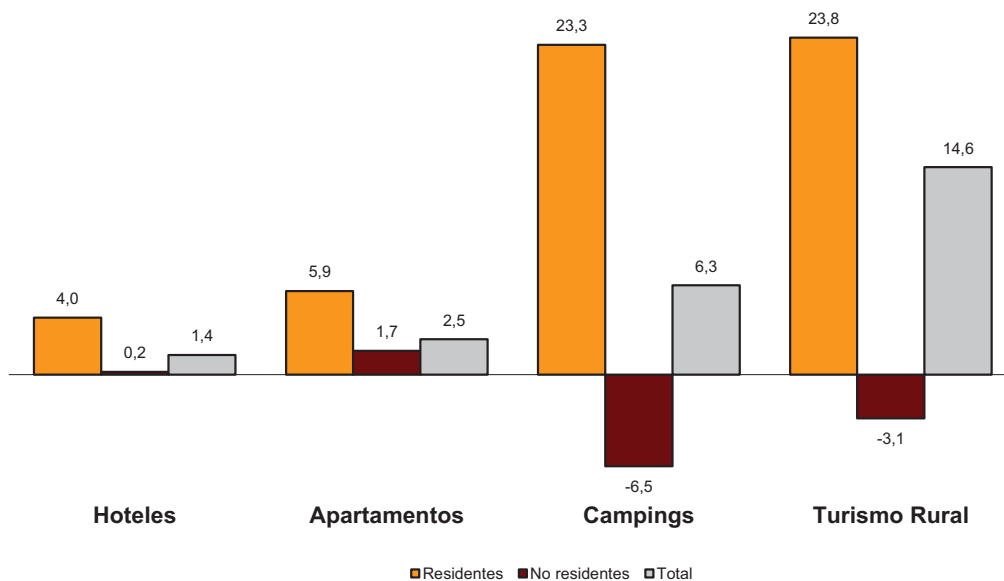
La estancia media desciende un 3,3% respecto a mayo de 2013, situándose en 3,4 pernoctaciones por viajero.

Los viajeros y pernoctaciones en alojamientos turísticos colectivos son:

Mayo 2014	Apartamentos	Campings	T. Rural	Extrahotelero	Hoteles	Total
Viajeros	832.301	502.302	239.842	1.574.445	8.494.328	10.068.773
Residentes	265.199	319.864	189.408	774.471	3.881.833	4.656.304
No residentes	567.102	182.438	50.433	799.973	4.612.494	5.412.467
Pernoctaciones	4.740.589	2.073.126	565.354	7.379.069	26.727.101	34.106.170
Residentes	944.882	1.032.674	402.528	2.380.084	8.527.489	10.907.573
No residentes	3.795.707	1.040.452	162.826	4.998.985	18.199.612	23.198.597

Del total de pernoctaciones realizadas en alojamientos turísticos colectivos, un 78% corresponde a hoteles y un 22% a alojamientos turísticos extrahoteleros.

Tasas de variación anual de pernoctaciones en alojamientos turísticos colectivos



Los principales mercados emisores en el conjunto de alojamientos turísticos reglados son el británico (con el 30,3% del total de pernoctaciones de no residentes), el alemán (22,4%) y el francés (9,9%).

Illes Balears es el destino preferido, con más de 6,9 millones de pernoctaciones (un 7,0% menos que en mayo de 2013). Le siguen Canarias, con más de 6,2 millones (un 4,2% más), y Cataluña, con más de 6,1 millones (un 1,2% menos).

Más información en INEbase – www.ine.es Todas las notas de prensa en: www.ine.es/prensa/prensa.htm

Gabinete de prensa: Teléfonos: 91 583 93 63 / 94 08 – Fax: 91 583 90 87 - gprensa@ine.es

Área de información: Teléfono: 91 583 91 00 – Fax: 91 583 91 58 – www.ine.es/infoine

Encuesta de ocupación en alojamientos turísticos (Apartamentos turísticos)

Mayo 2014 Datos provisionales

1. Viajeros, pernoctaciones y estancia media según comunidades y ciudades autónomas

Comunidades y ciudades autónomas	Viajeros			Pernoctaciones			Estancia media
	Total	Residentes en España	Residentes en el extranjero	Total	Residentes en España	Residentes en el extranjero	
TOTAL	832.301	265.199	567.102	4.740.589	944.882	3.795.707	5,70
Andalucía	160.167	69.364	90.804	668.832	188.889	479.944	4,18
Aragón	9.696	7.945	1.750	26.698	20.205	6.493	2,75
Asturias, Principado de	3.800	3.378	422	11.823	10.743	1.081	3,11
Baleares, Illes	167.167	17.246	149.921	1.040.313	70.148	970.165	6,22
Canarias	253.650	51.324	202.325	1.857.882	207.674	1.650.208	7,32
Cantabria	5.173	4.332	841	17.305	14.482	2.823	3,35
Castilla y León	7.960	7.606	354	20.363	19.097	1.266	2,56
Castilla - La Mancha	6.780	6.043	737	18.025	14.569	3.457	2,66
Cataluña	80.446	29.506	50.940	388.584	146.858	241.726	4,83
Comunitat Valenciana	79.503	29.814	49.689	481.450	123.263	358.187	6,06
Extremadura	3.664	3.184	479	7.412	6.343	1.069	2,02
Galicia	4.777	3.603	1.174	12.599	9.938	2.661	2,64
Madrid, Comunidad de	30.074	16.479	13.595	111.115	54.222	56.894	3,69
Murcia, Región de	7.795	5.944	1.851	44.089	31.217	12.873	5,66
Navarra, Comunidad Foral de	4.918	4.180	739	14.655	12.162	2.493	2,98
País Vasco	3.563	2.499	1.064	12.545	9.035	3.511	3,52
Rioja, La	3.167	2.751	416	6.898	6.039	859	2,18
Ceuta	-	-	-	-	-	-	-
Melilla	-	-	-	-	-	-	-
Tasa anual	8,07	11,33	6,61	2,51	5,91	1,69	-5,15
Tasa anual acumulada	6,52	7,50	6,10	6,35	4,21	6,78	-0,16

2. Capacidad, grado de ocupación, personal empleado según comunidades y ciudades autónomas

Comunidades y ciudades autónomas	Capacidad		Grado de ocupación				Personal empleado
	Plazas estimadas	Apartamentos estimados	Por plazas	Por plazas en fin de semana	Por apartamentos	Por apartamentos en fin de semana	
TOTAL	490.790	132.493	30,97	34,65	47,28	51,37	25.158
Andalucía	70.192	16.957	30,64	37,40	49,04	58,69	3.716
Aragón	6.282	1.453	13,67	24,18	21,26	32,58	428
Asturias, Principado de	3.927	1.076	9,69	16,03	14,92	22,16	258
Baleares, Illes	81.553	25.292	40,86	41,07	53,96	53,52	4.934
Canarias	152.940	47.429	39,00	41,02	55,16	57,54	9.254
Cantabria	4.278	1.170	13,04	20,18	20,57	29,94	234
Castilla y León	5.053	1.082	12,98	27,45	20,75	37,34	402
Castilla - La Mancha	4.759	1.175	12,19	23,16	16,78	29,42	377
Cataluña	56.663	12.658	21,91	26,63	35,87	42,16	1.735
Comunitat Valenciana	78.090	16.431	19,88	23,40	33,72	38,25	2.201
Extremadura	1.467	341	16,26	32,55	22,85	40,42	162
Galicia	3.133	874	12,95	19,10	23,59	30,21	191
Madrid, Comunidad de	8.222	3.384	42,75	49,36	60,73	65,42	485
Murcia, Región de	9.450	2.055	15,05	19,02	27,46	31,71	299
Navarra, Comunidad Foral de	2.055	416	22,89	37,64	36,76	48,25	301
País Vasco	1.535	437	26,18	40,06	47,89	61,43	74
Rioja, La	1.193	264	18,59	38,83	23,31	44,63	107
Ceuta	-	-	-	-	-	-	-
Melilla	-	-	-	-	-	-	-
Tasa anual	0,07	-1,34	2,39	5,36	5,10	6,61	3,74
Tasa anual acumulada	-0,90	-2,03	7,36	9,20	7,82	8,86	4,60

3. Viajeros, pernoctaciones, estancia media, capacidad, grado de ocupación y personal empleado de las provincias con mayor número de pernoctaciones*

Provincias	Viajeros		Pernoctaciones			Capacidad		Grado de ocupación			Personal empleado
	Residentes en España	Residentes en el extranjero	Residentes en España	Residentes en el extranjero	Estancia media	Plazas estimadas	Apartamentos estimados	Por plazas	Por apartamentos	Por apartamentos fin de semana	
Palmas, Las	32.267	128.837	134.369	1.073.153	7,50	100.203	30.892	38,59	55,90	57,90	5.607
Santa Cruz de Tenerife	19.057	73.488	73.305	577.055	7,03	52.736	16.537	39,77	53,78	56,88	3.647
Málaga	17.774	66.881	53.431	404.946	5,41	37.951	9.396	38,90	60,30	65,20	2.212
Alicante/Valacant	17.575	40.557	72.696	307.173	6,53	53.573	11.532	22,87	38,98	43,04	1.731
Barcelona	9.688	19.183	80.382	84.115	5,70	8.956	2.760	58,94	74,87	81,43	462
Tarragona	11.848	20.890	40.284	97.137	4,20	21.313	4.346	20,77	34,09	40,85	569
Girona	7.119	10.828	23.963	60.139	4,69	24.162	5.107	11,23	19,39	25,27	609
Sevilla	12.763	11.867	33.675	35.340	2,80	4.473	1.490	48,96	65,89	81,91	275
Valencia/València	7.001	6.902	23.123	33.057	4,04	11.040	2.338	16,40	26,51	33,82	258
Castellón/Castelló	5.238	2.230	27.443	17.957	6,08	13.477	2.562	10,87	16,65	20,72	212
Almería	10.285	1.337	33.323	7.352	3,50	8.149	1.883	16,10	28,05	40,88	253
Granada	7.378	6.281	19.432	16.944	2,66	4.567	1.200	25,60	32,98	46,16	311
Cádiz	9.154	2.764	21.732	11.364	2,78	9.247	1.594	11,51	27,22	46,58	414
Huelva	7.280	299	16.232	1.219	2,30	2.403	531	23,39	29,07	59,18	38
Zaragoza	2.862	1.082	6.701	4.561	2,85	1.123	300	32,18	54,76	66,87	86

4. Viajeros, pernoctaciones, estancia media, capacidad, grado de ocupación y personal empleado de las zonas turísticas con mayor número de pernoctaciones

Zonas turísticas	Viajeros		Pernoctaciones			Capacidad		Grado de ocupación			Personal empleado
	Residentes en España	Residentes en el extranjero	Residentes en España	Residentes en el extranjero	Estancia media	Plazas estimadas	Apartamentos estimados	Por plazas	Por apartamentos	Por apartamentos fin de semana	
Isla de Mallorca	6.120	100.520	18.556	677.973	6,53	48.080	15.358	46,11	60,76	60,29	3.218
Isla de Tenerife	15.590	70.471	59.665	553.530	7,13	46.746	14.435	42,31	57,51	60,36	3.196
Isla de Lanzarote	8.983	66.325	41.366	480.545	6,93	36.200	10.838	46,14	65,09	65,25	2.425
Isla de Gran Canaria	18.765	44.797	74.446	420.871	7,79	47.300	14.915	33,58	50,15	53,64	2.324
Costa del Sol	15.646	64.713	48.412	392.413	5,49	36.101	8.964	39,33	61,67	66,32	2.133
Costa Blanca	17.459	40.361	70.995	305.085	6,50	52.107	11.215	23,28	39,49	43,65	1.674
Islas de Ibiza y Formentera	6.975	35.098	37.595	193.577	5,49	20.071	6.228	37,37	46,37	46,36	1.155
Isla de Fuerteventura	4.520	17.714	18.556	171.737	8,56	16.703	5.139	36,43	53,19	54,73	858
Costa Daurada	11.563	20.790	40.000	96.540	4,22	20.419	4.190	21,54	35,17	42,03	550
Isla de Menorca	4.151	14.303	13.997	98.616	6,10	13.402	3.707	27,11	37,91	36,93	562

5. Viajeros, pernoctaciones, estancia media, capacidad, grado de ocupación y personal empleado de los puntos turísticos con mayor número de pernoctaciones

Puntos turísticos	Viajeros		Pernoctaciones			Capacidad		Grado de ocupación			Personal empleado
	Residentes en España	Residentes en el extranjero	Residentes en España	Residentes en el extranjero	Estancia media	Plazas estimadas	Apartamentos estimados	Por plazas	Por apartamentos	Por apartamentos fin de semana	
San Bartolomé de Tirajana	14.069	33.063	57.546	301.976	7,63	33.035	10.644	34,86	53,49	56,42	1.625
Arona	4.702	31.199	19.601	252.476	7,58	19.322	5.935	45,41	59,79	62,77	1.268
Tías	4.294	36.393	17.329	245.367	6,46	18.976	5.966	44,29	62,47	62,28	1.044
Adeje	3.387	25.793	11.982	197.607	7,18	14.913	4.257	45,32	66,38	68,40	976
Benidorm	4.897	25.123	26.649	164.356	6,36	18.219	4.467	33,82	53,73	57,34	896
Teguise	4.107	20.032	22.597	153.390	7,29	10.894	3.273	51,57	71,54	71,58	872
Alcúdia	2.738	23.074	7.884	152.144	6,20	10.433	3.045	49,16	66,20	65,98	523
Calvià	411	21.859	1.351	156.437	7,09	9.609	3.341	52,39	62,08	62,90	702
Mogán	4.064	11.511	13.659	118.671	8,50	13.403	3.946	31,75	44,03	49,02	653
Madrid	16.261	13.370	50.565	54.883	3,56	7.556	3.116	44,09	62,48	67,67	434

* Las provincias pertenecientes a comunidades autónomas uniprovinciales no se han incluido, al estar reflejadas en las tablas anteriores.

6. Viajeros y pernoctaciones según país de residencia

Países	Viajeros		Pernoctaciones	
	Total	%	Total	%
TOTAL	832.301	100,00	4.740.589	100,00
Residentes en España	265.199	31,86	944.882	19,93
Residentes en el extranjero	567.102	68,14	3.795.707	80,07
TOTAL residentes en el extranjero	567.102	100,00	3.795.707	100,00
TOTAL residentes en U.E. (sin España)	497.659	87,75	3.374.631	88,91
- Alemania	73.117	12,89	611.962	16,12
- Austria	2.506	0,44	16.535	0,44
- Bélgica	7.609	1,34	52.128	1,37
- Dinamarca	8.233	1,45	58.242	1,53
- Finlandia	5.404	0,95	34.239	0,90
- Francia	47.361	8,35	236.504	6,23
- Grecia	399	0,07	1.509	0,04
- Irlanda	31.473	5,55	186.410	4,91
- Italia	17.817	3,14	90.760	2,39
- Luxemburgo	323	0,06	1.861	0,05
- Países Bajos	32.147	5,67	243.712	6,42
- Polonia	5.650	1,00	33.357	0,88
- Portugal	3.215	0,57	12.988	0,34
- Reino Unido	241.563	42,60	1.631.506	42,98
- República Checa	1.503	0,27	11.040	0,29
- Suecia	13.476	2,38	111.738	2,94
- Resto de la UE	5.863	1,03	40.140	1,06
Noruega	8.869	1,56	87.896	2,32
Rusia	12.339	2,18	82.609	2,18
Suiza	6.406	1,13	40.598	1,07
Otros países europeos	5.754	1,01	32.837	0,87
Estados Unidos	10.774	1,90	48.515	1,28
Resto de América	9.534	1,68	54.711	1,44
Países africanos	4.191	0,74	26.652	0,70
Resto del mundo	11.576	2,04	47.257	1,25

Encuesta de ocupación en alojamientos turísticos

(Campings)

Mayo 2014

Datos provisionales

1. Viajeros, pernoctaciones y estancia media según categoría del establecimiento

Categoría	Viajeros			Pernoctaciones			Estancia media
	Total	Residentes en España	Residentes en el extranjero	Total	Residentes en España	Residentes en el extranjero	
TOTAL	502.302	319.864	182.438	2.073.126	1.032.674	1.040.452	4,13
Lujo y Primera	227.973	128.693	99.279	1.012.282	469.215	543.067	4,44
Segunda	234.205	158.056	76.149	934.294	465.754	468.540	3,99
Tercera	40.124	33.115	7.009	126.550	97.705	28.845	3,15
Tasa anual	9,43	10,51	7,59	6,32	23,28	-6,46	-2,85
Tasa anual acumulada	9,36	9,31	9,44	7,67	14,21	3,33	-1,54

2. Establecimientos abiertos, capacidad, grado de ocupación y personal empleado según categoría del establecimiento

Categoría	Establecimientos abiertos estimados	Capacidad		Parcelas ocupadas	Grado de ocupación por parcelas	Grado de ocupación en f.semana	Personal empleado
		Plazas estimadas	Parcelas estimadas				
TOTAL	861	609.551	186.772	1.752.714	30,27	33,71	6.212
Lujo y Primera	248	271.931	80.733	727.656	29,07	33,14	2.996
Segunda	469	285.409	90.000	877.037	31,44	34,09	2.706
Tercera	145	52.211	16.039	148.021	29,77	34,39	509
Tasa anual	2,18	0,89	1,26	4,31	3,02	4,02	2,66
Tasa anual acumulada	-3,65	-5,42	-4,86	1,29	6,63	6,64	-2,25

3. Viajeros, pernoctaciones y estancia media según comunidades y ciudades autónomas

Comunidades y ciudades autónomas	Viajeros			Pernoctaciones			Estancia media
	Total	Residentes en España	Residentes en el extranjero	Total	Residentes en España	Residentes en el extranjero	
TOTAL	502.302	319.864	182.438	2.073.126	1.032.674	1.040.452	4,13
Andalucía	64.515	34.910	29.605	224.911	113.482	111.428	3,49
Aragón	19.602	8.879	10.724	51.614	24.244	27.371	2,63
Asturias, Principado de	6.563	3.050	3.513	23.435	18.389	5.046	3,57
Baleares, Illes	1.648	689	960	11.951	2.794	9.158	7,25
Canarias	2.575	2.431	144	8.316	5.480	2.836	3,23
Cantabria	14.714	12.325	2.389	63.579	55.852	7.727	4,32
Castilla y León	19.624	9.896	9.729	38.488	22.170	16.318	1,96
Castilla - La Mancha	6.435	4.022	2.413	12.526	7.984	4.543	1,95
Cataluña	244.361	163.490	80.871	1.037.382	526.984	510.398	4,25
Comunitat Valenciana	53.842	33.960	19.882	411.305	142.475	268.831	7,64
Extremadura	11.210	7.122	4.088	23.329	14.991	8.338	2,08
Galicia	5.725	3.902	1.824	13.286	9.994	3.292	2,32
Madrid, Comunidad de	17.621	13.791	3.830	44.295	35.768	8.527	2,51
Murcia, Región de	7.120	3.682	3.438	52.008	12.350	39.658	7,30
Navarra, Comunidad Foral de	11.328	8.392	2.937	22.162	17.352	4.810	1,96
País Vasco	8.019	3.589	4.429	18.935	10.512	8.423	2,36
Rioja, La	7.398	5.736	1.662	15.604	11.855	3.749	2,11
Ceuta	-	-	-	-	-	-	-
Melilla	-	-	-	-	-	-	-

4. Establecimientos abiertos, capacidad, grado de ocupación y personal empleado según comunidades y ciudades autónomas

Comunidades y ciudades autónomas	Establecimientos abiertos estimados	Capacidad		Parcelas ocupadas	Grado de ocupación por parcelas	Grado de ocupación en fin de semana	Personal empleado
		Plazas estimadas	Parcelas estimadas				
TOTAL	861	609.551	186.772	1.752.714	30,27	33,71	6.212
Andalucía	131	77.461	24.723	154.819	20,20	23,39	782
Aragón	76	28.696	8.692	55.401	20,56	23,38	272
Asturias, Principado de	23	14.098	4.597	21.486	15,08	21,63	89
Baleares, Illes	7	3.122	1.177	5.727	15,70	19,00	80
Canarias	5	3.645	1.348	6.960	16,66	20,47	27
Cantabria	32	25.323	7.637	92.412	39,04	40,25	147
Castilla y León	68	28.428	8.542	49.080	18,54	21,89	194
Castilla - La Mancha	22	9.234	2.638	18.455	22,57	26,36	81
Cataluña	249	264.019	79.084	781.621	31,88	35,45	2.739
Comunitat Valenciana	98	68.588	21.507	289.002	43,35	47,58	892
Extremadura	25	9.867	3.206	26.955	27,12	33,36	129
Galicia	39	14.511	4.446	17.392	12,62	14,73	161
Madrid, Comunidad de	20	17.447	5.836	88.086	48,69	50,28	183
Murcia, Región de	17	14.566	4.815	36.696	24,58	27,86	162
Navarra, Comunidad Foral de	22	13.023	3.288	37.421	36,71	41,50	126
País Vasco	17	9.438	2.791	27.190	31,43	32,47	84
Rioja, La	9	8.083	2.446	44.012	58,05	62,31	64
Ceuta	-	-	-	-	-	-	-
Melilla	-	-	-	-	-	-	-

5. Viajeros, pernoctaciones, estancia media, establecimientos, capacidad, grado de ocupación y personal empleado de las provincias con mayor número de pernoctaciones*

Provincias	Viajeros		Pernoctaciones		Estancia media	Establecimientos abiertos estimados	Parcelas estimadas	Grado de ocupación por parcelas	Personal empleado
	Residentes en España	Residentes en el extranjero	Residentes en España	Residentes en el extranjero					
Tarragona	49.829	20.897	243.293	172.091	5,87	61	25.130	31,54	757
Girona	55.131	44.953	150.199	263.306	4,13	102	35.355	27,50	1.470
Alicante\Alacant	12.131	7.924	70.237	169.870	11,97	34	9.544	47,47	436
Barcelona	51.679	13.466	118.139	70.656	2,90	51	13.125	44,88	398
Castellón\Castelló	8.363	7.605	31.910	72.352	6,53	35	6.338	38,70	243
Valencia\València	13.466	4.353	40.328	26.608	3,76	29	5.625	41,58	213
Málaga	6.567	6.486	21.046	45.269	5,08	29	4.874	28,05	176
Cádiz	9.631	6.849	27.893	21.426	2,99	25	6.179	17,12	187
Huelva	8.415	1.626	32.666	4.508	3,70	10	4.710	23,48	95
Huesca	6.629	6.507	16.060	16.213	2,46	51	6.278	22,05	192
Almería	2.530	2.533	14.876	12.252	5,36	19	2.602	17,08	106
Granada	2.689	5.301	5.983	14.400	2,55	23	2.576	16,56	112
Lleida	6.851	1.555	15.354	4.345	2,34	35	5.474	30,62	115
Zaragoza	1.027	3.175	5.674	7.187	3,06	11	1.240	22,53	50
Gipúzkoa	1.692	3.531	4.675	6.866	2,21	9	1.612	21,38	45

*Las provincias pertenecientes a comunidades autónomas uniprovinciales no se han incluido, al estar reflejadas en las tablas anteriores

6. Viajeros, pernoctaciones, estancia media, establecimientos, capacidad, grado de ocupación y personal empleado de las zonas turísticas con mayor número de pernoctaciones

Zonas turísticas	Viajeros		Pernoctaciones		Estancia media	Establecimientos abiertos estimados	Parcelas estimadas	Grado de ocupación por parcelas	Personal empleado
	Residentes en España	Residentes en el extranjero	Residentes en España	Residentes en el extranjero					
Costa Brava	47.725	44.499	137.112	261.837	4,33	83	33.422	26,75	1.392
Costa Daurada	46.337	17.483	212.858	161.439	5,86	48	22.541	31,41	667
Costa Blanca	10.089	6.510	54.320	152.203	12,44	27	7.361	52,25	373
Costa Barcelona	37.938	13.262	87.717	70.118	3,08	28	10.515	43,57	304
P.N. Aiguamolls de l'Empordà	8.766	17.992	38.337	108.626	5,49	16	7.986	29,57	406
Costa de Castellón	6.118	7.101	28.031	70.112	7,42	30	5.827	39,51	228
Costa Valencia	8.451	3.643	31.578	27.864	4,91	15	3.822	42,41	134
Costa del Sol	4.799	4.393	17.762	38.988	6,17	14	3.559	32,57	126
Pirineus	22.137	1.930	44.800	4.706	2,06	63	8.376	35,95	225
Costa Cálida	2.031	3.073	7.582	36.739	8,68	8	3.715	25,66	120
Costa de la Luz (Cádiz)	9.225	6.419	24.118	19.078	2,76	21	5.572	16,16	172
Terres de l'Ebre	3.492	3.414	30.435	10.652	5,95	13	2.589	32,65	90
Costa de la Luz (Huelva)	7.407	1.521	30.328	4.315	3,88	6	4.052	21,47	73
Pirineo Aragonés	6.476	6.052	15.920	15.545	2,51	46	5.984	21,80	185
P.N. Delta de l'Ebre	1.746	1.982	23.870	4.400	7,58	5	1.228	54,36	48

7. Viajeros, pernoctaciones, estancia media, establecimientos, capacidad, grado de ocupación y personal empleado de los puntos turísticos con mayor número de pernoctaciones

Puntos turísticos	Viajeros		Pernoctaciones		Estancia media	Establecimientos abiertos estimados	Parcelas estimadas	Grado de ocupación por parcelas	Personal empleado
	Residentes en España	Residentes en el extranjero	Residentes en España	Residentes en el extranjero					
Benidorm	1.527	2.151	7.574	104.839	30,56	9	3.758	59,36	148
Castelló d'Empúries	2.004	9.089	17.487	72.378	8,10	5	3.351	39,47	180
Mont-Roig del Camp	10.243	4.313	33.548	48.334	5,63	6	4.177	28,91	144
Salou	4.255	2.301	21.502	40.638	9,48	3	2.735	32,48	78
Blanes	8.922	2.124	29.253	18.814	4,35	9	3.422	49,41	137
Cambrils	3.120	3.391	27.249	20.447	7,33	6	3.281	25,29	77
Sant Pere Pescador	2.138	7.456	5.584	38.933	4,64	6	2.639	24,28	185
Vilanova i la Geltrú	4.680	5.134	10.788	33.184	4,48	3	2.664	38,03	89
Torroella de Montgrí	2.124	4.858	4.896	31.298	5,18	7	3.097	38,12	142
Vendrell, El	3.182	586	33.441	1.971	9,40	3	1.248	49,04	22
Castell-Platja d'Aro	6.468	2.453	14.761	19.467	3,84	6	4.286	22,19	119
Marbella	1.804	2.054	8.979	23.585	8,44	3	1.310	38,02	47

8. Viajeros y pernoctaciones según país de residencia

Países	Viajeros		Pernoctaciones	
	Total	%	Total	%
TOTAL	502.302	100,00	2.073.126	100,00
Residentes en España	319.864	63,68	1.032.674	49,81
Residentes en el extranjero	182.438	36,32	1.040.452	50,19
TOTAL residentes en el extranjero	182.438	100,00	1.040.452	100,00
TOTAL residentes en U.E. (sin España)	171.449	93,98	1.004.351	96,53
- Alemania	28.422	15,58	153.747	14,78
- Austria	1.737	0,95	4.624	0,44
- Bélgica	6.846	3,75	50.424	4,85
- Dinamarca	1.629	0,89	8.129	0,78
- Finlandia	426	0,23	1.877	0,18
- Francia	55.813	30,59	208.825	20,07
- Grecia	53	0,03	155	0,01
- Irlanda	2.776	1,52	15.742	1,51
- Italia	2.687	1,47	6.954	0,67
- Luxemburgo	234	0,13	890	0,09
- Países Bajos	38.891	21,32	289.713	27,84
- Polonia	1.080	0,59	5.791	0,56
- Portugal	945	0,52	2.523	0,24
- Reino Unido	27.621	15,14	246.078	23,65
- República Checa	733	0,40	2.144	0,21
- Suecia	785	0,43	4.540	0,44
- Resto de la UE	770	0,42	2.194	0,21
Noruega	217	0,12	2.400	0,23
Rusia	215	0,12	1.186	0,11
Suiza	4.762	2,61	17.926	1,72
Otros países europeos	1.367	0,75	4.121	0,40
Estados Unidos	406	0,22	686	0,07
Resto de América	751	0,41	2.442	0,23
Países africanos	45	0,02	90	0,01
Resto del mundo	3.227	1,77	7.251	0,70

Encuesta de ocupación en alojamientos turísticos (Alojamientos de turismo rural)

Mayo 2014

Datos provisionales

1. Número de viajeros, pernoctaciones y estancia media según comunidades y ciudades autónomas

Comunidades y ciudades autónomas	Viajeros			Pernoctaciones			Estancia media
	Total	Residentes en España	Residentes en el extranjero	Total	Residentes en España	Residentes en el extranjero	
TOTAL	239.842	189.408	50.433	565.354	402.528	162.826	2,36
Andalucía	14.695	9.029	5.666	52.527	24.011	28.516	3,57
Aragón	10.165	8.918	1.247	25.300	21.143	4.157	2,49
Asturias, Principado de	14.006	13.406	601	32.867	31.680	1.187	2,35
Balears, Illes	17.260	1.813	15.447	72.015	5.770	66.245	4,17
Canarias	3.610	1.639	1.970	16.205	4.763	11.442	4,49
Cantabria	12.340	10.789	1.551	24.513	21.498	3.015	1,99
Castilla y León	53.244	46.595	6.649	106.613	96.669	9.945	2,00
Castilla-La Mancha	13.287	12.861	426	27.929	26.573	1.356	2,10
Cataluña	25.933	22.894	3.039	55.795	45.961	9.834	2,15
Comunitat Valenciana	10.669	9.947	722	29.606	25.746	3.860	2,77
Extremadura	11.676	10.219	1.457	26.548	21.967	4.581	2,27
Galicia	14.533	9.294	5.238	21.332	14.574	6.759	1,47
Madrid, Comunidad de	11.908	11.392	516	18.408	17.151	1.257	1,55
Murcia, Región de	1.761	1.420	341	3.695	2.582	1.113	2,10
Navarra, Comunidad Foral de	11.739	8.169	3.570	23.138	18.682	4.456	1,97
País Vasco	10.825	9.198	1.628	23.932	19.616	4.316	2,21
Rioja, La	2.190	1.826	365	4.930	4.141	789	2,25
Ceuta	-	-	-	-	-	-	-
Melilla	-	-	-	-	-	-	-
Tasa anual	17,21	19,67	8,82	14,64	23,79	-3,07	-2,19
Tasa anual acumulada	11,51	12,36	6,77	9,80	11,38	5,03	-1,53

2. Alojamientos de turismo rural abiertos y plazas estimadas, grados de ocupación y personal empleado según comunidades y ciudades autónomas

Comunidades y ciudades autónomas	Nº de aloj. rurales abiertos estimados	Nº de plazas estimadas	Grado de ocupación			Personal empleado
			Por plazas	Por plazas en fin de semana	Por habitaciones	
TOTAL	15.593	147.113	12,36	22,97	15,26	22.797
Andalucía	1.557	13.414	12,61	18,99	18,68	2.271
Aragón	1.190	9.232	8,81	18,52	9,90	1.324
Asturias, Principado de	1.390	12.828	8,25	15,37	10,84	1.743
Balears, Illes	277	5.252	44,19	45,40	49,84	1.711
Canarias	606	3.607	14,46	14,76	21,97	866
Cantabria	373	6.740	11,69	24,88	12,85	617
Castilla y León	3.425	30.101	11,39	24,63	13,56	4.801
Castilla-La Mancha	1.429	12.412	7,25	16,91	9,86	1.850
Cataluña	1.854	15.505	11,58	27,35	14,41	2.383
Comunitat Valenciana	939	9.399	10,11	14,68	11,94	1.509
Extremadura	534	6.505	13,14	26,59	18,41	858
Galicia	543	6.810	10,08	17,43	11,06	791
Madrid, Comunidad de	247	3.957	14,96	32,40	19,34	594
Murcia, Región de	117	1.784	6,67	12,74	8,84	168
Navarra, Comunidad Foral de	628	4.630	16,03	33,80	18,15	752
País Vasco	371	3.930	19,56	37,61	22,06	434
Rioja, La	111	1.008	15,64	36,34	15,69	125
Ceuta	-	-	-	-	-	-
Melilla	-	-	-	-	-	-
Tasa anual	0,94	1,20	13,30	11,87	17,78	2,95
Tasa anual acumulada	0,12	0,40	9,82	11,44	13,42	1,18

3. Número de viajeros, pernoctaciones y estancia media de las provincias con mayor número de pernoctaciones¹

Provincias	Viajeros			Pernoctaciones			Estancia media
	Total	Residentes en España	Residentes en el extranjero	Total	Residentes en España	Residentes en el extranjero	
Girona	12.164	10.375	1.789	25.455	20.199	5.255	2,09
Málaga	3.582	945	2.637	23.211	5.306	17.905	6,48
Cáceres	9.627	8.395	1.232	22.812	18.642	4.170	2,37
Ávila	7.735	7.530	205	19.639	19.225	414	2,54
Valencia/València	5.992	5.891	101	17.227	17.034	194	2,88
Segovia	8.325	7.939	386	16.338	15.218	1.120	1,96
León	9.788	6.950	2.838	15.712	12.167	3.546	1,61
Barcelona	6.494	5.792	702	14.856	12.418	2.438	2,29
Huesca	4.560	3.681	878	13.467	10.273	3.194	2,95
Burgos	6.797	5.287	1.510	12.509	10.705	1.804	1,84
Soria	5.544	5.257	286	12.090	11.403	688	2,18
Santa Cruz de Tenerife	2.443	1.014	1.429	11.977	3.323	8.653	4,90
Gipuzkoa	4.988	4.158	830	11.721	9.370	2.351	2,35
Salamanca	6.227	5.868	359	11.513	10.878	636	1,85
Zamora	3.547	3.333	214	9.229	8.648	580	2,60

4. Alojamientos de turismo rural abiertos y plazas estimadas, grados de ocupación y personal empleado de las provincias con mayor número de pernoctaciones¹

Provincias	Nº de aloj. rurales abiertos es-timados	Nº de plazas estimadas	Grado de ocupación			Personal empleado
			Por plazas	Por plazas en fin de semana	Por habita-ciones	
Girona	599	5.262	15,57	36,95	18,40	841
Málaga	638	4.154	18,00	19,16	28,10	773
Cáceres	456	5.567	13,19	26,94	18,48	726
Ávila	789	5.686	11,13	24,01	15,77	1.233
Valencia/València	278	3.394	16,24	20,48	13,75	599
Segovia	393	3.595	14,60	34,89	15,61	552
León	461	4.127	12,25	21,72	13,98	692
Barcelona	460	4.086	11,69	28,10	15,09	614
Huesca	648	4.755	9,10	18,24	9,67	691
Burgos	376	3.920	10,28	23,76	12,83	435
Soria	331	3.060	12,68	28,47	13,43	422
Santa Cruz de Tenerife	488	2.717	14,20	13,50	21,63	689
Gipuzkoa	168	1.836	20,51	36,52	23,84	204
Salamanca	510	4.014	9,21	21,48	10,17	669
Zamora	202	2.242	13,24	24,48	15,81	315

¹Las provincias pertenecientes a comunidades autónomas uniprovinciales no se han incluido, al estar reflejadas en las tablas anteriores.

5. Viajeros, pernoctaciones, estancia media, capacidad y grados de ocupación de las zonas con mayor número de pernoctaciones

Zonas	Viajeros		Pernoctaciones			Capacidad		Grado de ocupación		
	Residentes en España	Residentes en el extranjero	Residentes en España	Residentes en el extranjero	Estancia media	Establecimientos	Plazas estimadas	Por plazas	Por plazas en fin de semana	Por habitaciones
Isla de Mallorca	862	13.059	3.097	56.641	4,29	228	4.242	45,42	44,75	51,80
Pirineo Navarro	7.678	3.499	17.662	4.091	1,95	569	4.128	16,89	35,05	19,44
Pirineus	7.582	653	15.269	2.902	2,21	756	5.829	10,04	24,67	12,30
Costa Brava	6.675	1.415	12.707	4.084	2,08	367	3.419	15,80	35,68	19,44
Pirineo Aragonés	3.957	855	10.667	3.107	2,86	592	4.393	10,07	20,35	10,72
Costa Verde	4.114	270	9.233	484	2,22	471	4.792	6,53	12,90	7,90
P.Nacional Picos de Europa	3.306	175	8.030	427	2,43	242	2.301	11,84	20,34	12,95
Catalunya Central	3.092	397	6.876	1.303	2,34	271	2.306	11,40	27,30	13,49
Islas de Ibiza-Formentera	385	1.661	863	6.369	3,54	26	516	44,92	62,12	47,95
P.Natural Sierras de Tejeda, Almijara y Alhama	-	968	259	6.441	6,92	110	675	31,97	30,10	47,29
Pirineo Vasco	2.226	275	4.953	1.048	2,40	125	1.280	15,08	33,80	16,16
Isla de Tenerife	703	920	1.254	4.439	3,51	113	1.044	17,54	16,47	22,71
Isla de Menorca	567	728	1.810	3.235	3,90	22	493	32,92	33,41	35,13
Costa de Gipuzkoa	1.934	431	3.862	916	2,02	57	664	23,11	47,17	26,53
Isla de La Palma	175	326	1.422	3.144	9,10	261	1.088	13,54	12,13	23,18

6. Viajeros, pernoctaciones, estancia media, capacidad, grados de ocupación y personal empleado en la modalidad *casa rural* por comunidades y ciudades autónomas²

Comunidades y ciudades autónomas	Viajeros		Pernoctaciones			Capacidad		G. de ocupación		Personal empleado
	Residentes en España	Residentes en el extranjero	Residentes en España	Residentes en el extranjero	Estancia media	Establecimientos	Plazas estimadas	Por plazas	Por plazas en fin de semana	
TOTAL	115.350	23.853	255.352	79.804	2,41	13.049	#####	10,40	21,08	16.897
Andalucía	9.029	5.666	24.011	28.516	3,57	1.557	13.414	12,61	18,99	2.271
Aragón	6.765	986	15.061	2.780	2,30	883	6.748	8,50	18,20	991
Asturias, Principado de	5.305	121	12.140	173	2,27	924	5.886	6,73	14,68	1.075
Baleares, Illes	419	2.997	1.232	10.299	3,38	62	892	41,70	42,16	199
Canarias	722	898	3.212	6.996	6,30	580	2.955	11,14	11,67	731
Cantabria	2.509	80	5.342	320	2,19	132	2.092	8,71	17,56	186
Castilla y León	24.124	983	57.453	3.038	2,41	2.916	19.674	9,88	22,73	3.620
Castilla-La Mancha	12.289	400	25.524	1.306	2,11	1.402	11.887	7,27	16,91	1.809
Cataluña	22.894	3.039	45.961	9.834	2,15	1.853	15.493	11,59	27,37	2.382
Comunitat Valenciana	4.276	678	9.775	3.630	2,71	900	7.045	6,14	11,52	1.344
Extremadura	4.045	599	8.299	1.343	2,08	328	3.163	9,80	21,74	434
Galicia	5.712	2.491	9.329	3.289	1,54	393	4.625	8,78	16,65	516
Madrid, Comunidad de	1.103	12	2.242	130	2,13	64	579	13,20	32,48	91
Murcia, Región de	739	78	1.604	478	2,55	107	1.516	4,43	10,41	132
Navarra, Comunidad Foral de	8.169	3.570	18.682	4.456	1,97	628	4.630	16,03	33,80	752
País Vasco	5.423	890	11.344	2.427	2,18	206	2.118	20,88	41,09	240
Rioja, La	1.826	365	4.141	789	2,25	111	1.008	15,64	36,34	125
Ceuta	-	-	-	-	-	-	-	-	-	-
Melilla	-	-	-	-	-	-	-	-	-	-

² Para favorecer la comparabilidad de los datos entre comunidades autónomas (y dado que cada una tiene una regulación diferente sobre los alojamientos de turismo rural y sus características), se ha realizado una agrupación estadística de alojamientos similares en base a su ubicación, capacidad, etc.

Las variables que aparecen en la tabla son estimaciones realizadas con esos alojamientos recogidos en la modalidad *casa rural*.

7. Viajeros y pernoctaciones según país de residencia

	Viajeros		Pernoctaciones	
	Total	%	Total	%
TOTAL	239.842	100,00	565.354	100,00
Residentes en España	189.408	78,97	402.528	71,20
Residentes en el extranjero	50.433	21,03	162.826	28,80
TOTAL residentes en el extranjero	50.433	100,00	162.826	100,00
TOTAL residentes en U.E. (sin España)	40.071	79,45	140.740	86,44
- Alemania	12.526	24,84	56.519	34,71
- Bélgica	1.342	2,66	4.321	2,65
- Francia	8.235	16,33	17.674	10,85
- Italia	1.963	3,89	4.592	2,82
- Países Bajos	4.054	8,04	16.360	10,05
- Portugal	815	1,62	1.892	1,16
- Reino Unido	8.514	16,88	29.635	18,20
Suiza	1.769	3,51	5.927	3,64
Resto de Europa	4.391	8,71	13.865	8,52
Estados Unidos	3.134	6,21	5.304	3,26
Resto del mundo	3.692	7,32	6.737	4,14

Índice de Precios de Apartamentos Turísticos (IPAP). Base 2002 Mayo 2014

Datos provisionales

Índice general nacional y desglose por tarifas

	Índice	Tasa de variación anual
TOTAL	112,40	3,70
Normal	111,48	2,91
Fin de semana	111,02	4,22
Tour-operadores y agencias de viajes	114,59	4,29

Índice general nacional y desglose por modalidades

	Índice	Tasa de variación anual
TOTAL	112,40	3,70
Estudio	110,73	1,63
Apartamentos de 2/4 plazas	109,04	3,87
Apartamentos de 4/6 plazas	128,78	5,08

Índice de Precios de Campings (IPAC). Base 2002 Mayo 2014

Datos provisionales

Índice general nacional y desglose por tarifas

	Índice	Tasa de variación anual
TOTAL	139,09	-1,19
Tarifa normal	132,98	-2,76
Tarifa especial para estancias hasta un mes	152,94	-1,64
Tarifa especial para estancias superiores a un mes	149,22	1,40

Índice general nacional y desglose por categorías

	Índice	Tasa de variación anual
TOTAL	139,09	-1,19
Lujo y primera	133,58	-2,17
Segunda	141,93	-0,55
Tercera	161,95	0,66

Índice de Precios de Alojamientos de Turismo Rural (IPTR). Base 2002 Mayo 2014

Datos provisionales

Índices generales de comunidades y ciudades autónomas y Total Nacional

	Índice	Tasa de variación anual
TOTAL	129,13	1,32
Andalucía	120,99	-2,26
Aragón	154,99	3,47
Asturias, Principado de	133,13	-2,57
Baleares, Illes	121,51	3,69
Canarias	119,08	-1,61
Cantabria	130,34	8,29
Castilla y León	120,29	-0,49
Castilla - La Mancha	119,01	-2,03
Cataluña	140,34	0,80
Comunitat Valenciana	139,97	-1,82
Extremadura	110,18	0,71
Galicia	116,99	4,02
Madrid, Comunidad de	137,43	0,76
Murcia, Región de	137,69	-5,02
Navarra, Comunidad Foral de	164,41	-1,44
País Vasco	135,24	5,43
Rioja, La	127,58	0,14
Ceuta	-	-
Melilla	-	-

Índice general nacional y desglose por tarifas

	Índice	Tasa de variación anual
TOTAL	129,13	1,32
Normal	129,24	1,74
Fin de semana	130,77	1,03

Índice general nacional y desglose por modalidad de alquiler

	Índice	Tasa de variación anual
TOTAL	129,13	1,32
Uso compartido (alquiler por habitaciones)	121,76	1,95
Uso completo (alquiler vivienda completa)	135,11	0,72