

31 de julio de 2013

Encuestas de ocupación en alojamientos turísticos extrahoteleros Junio 2013. Datos provisionales

Las pernoctaciones en alojamientos turísticos extrahoteleros aumentan un 3,1% en junio¹ respecto al mismo mes de 2012

Las pernoctaciones en alojamientos turísticos extrahoteleros (apartamentos, campings y alojamientos de turismo rural) superan los 9,6 millones en junio, un 3,1% más que en el mismo mes de 2012. Las pernoctaciones de residentes descienden un 2,7%, mientras que las de no residentes crecen un 6,8%. La estancia media sube un 0,1% y se sitúa en 5,0 pernoctaciones por viajero.

Durante el primer semestre de 2013, las pernoctaciones aumentan un 2,6% respecto al mismo periodo del año anterior.

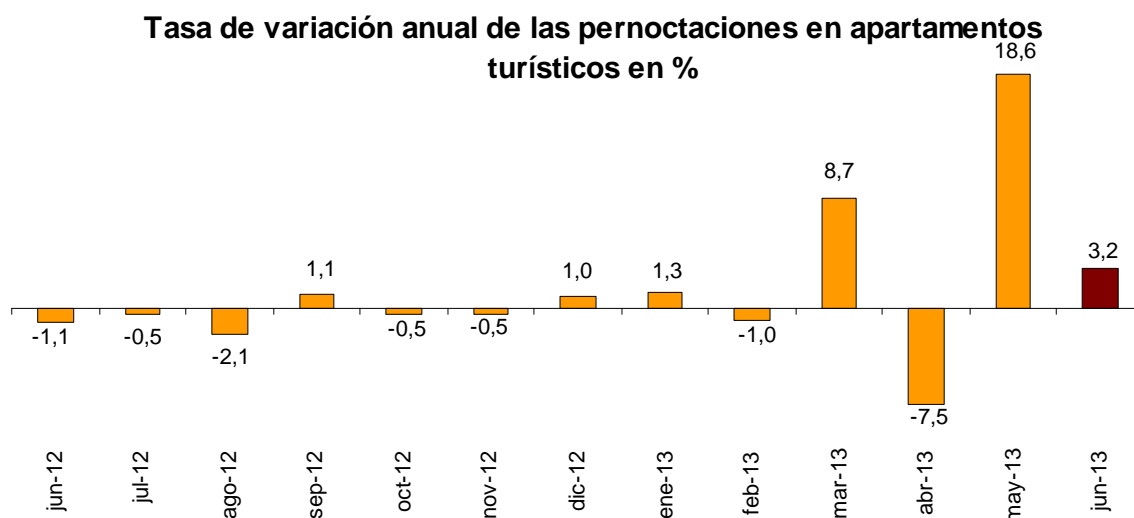
Los viajeros y pernoctaciones en alojamientos turísticos colectivos extrahoteleros durante el mes de junio son:

Junio 2013	Viajeros	Pernoctaciones
Residentes en España	1.073.579	3.534.096
UE (sin España)	762.506	5.440.976
Resto del mundo	103.470	633.952
TOTAL	1.939.555	9.609.024

Apartamentos turísticos

Las pernoctaciones en apartamentos turísticos suben un 3,2% en junio. Las de residentes disminuyen un 2,7%, mientras que las de los no residentes aumentan un 5,2%.

La estancia media aumenta un 0,7% respecto a junio de 2012, situándose en 6,1 pernoctaciones por viajero.

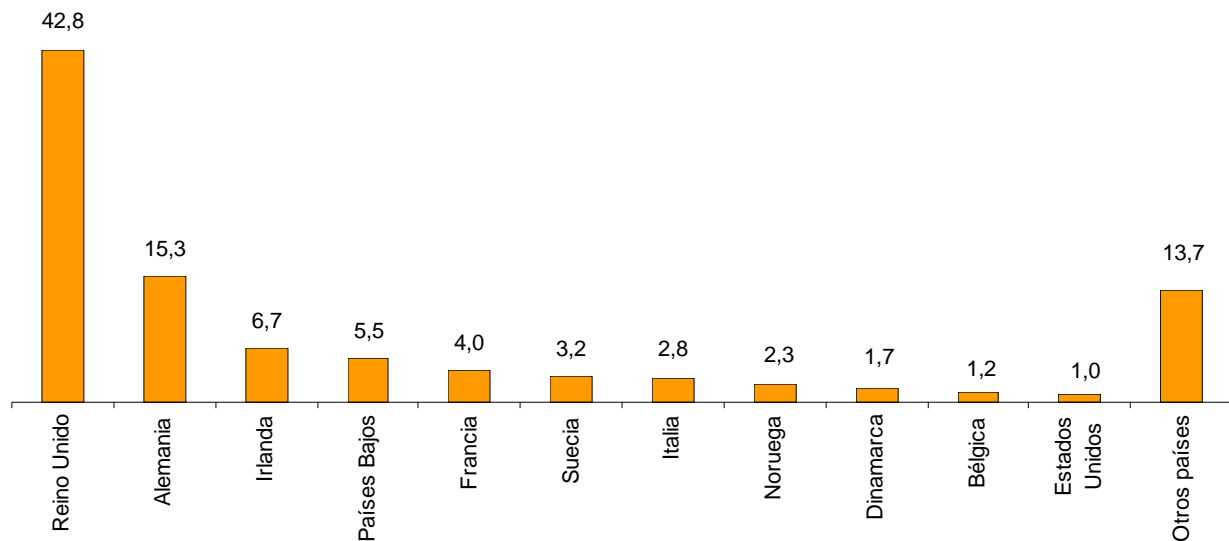


¹ Debido a la actualización en el directorio de alojamientos de Turismo Rural en la Región de Murcia, los datos publicados no son directamente comparables con los publicados el año pasado. Para salvar esta ruptura en las series se han calculado coeficientes de enlace que permiten comparar los datos entre distintos años. Los coeficientes se publican cada mes en la página web del INE, en la sección dedicada a esta operación estadística, en un apartado específico denominado coeficientes de enlace.

En junio se ocupan el 36,8% de las plazas ofertadas por los apartamentos turísticos, un 0,6% más que en el mismo mes de 2012. El grado de ocupación por plazas en fin de semana se sitúa en el 40,2%, con un incremento anual del 3,7%.

Las pernoctaciones de no residentes en apartamentos turísticos representan el 75,4% del total. Reino Unido es el principal mercado emisor, con más de 1,9 millones de pernoctaciones, un 6,3% más que en junio de 2012. El siguiente mercado emisor es Alemania, con 688.480 pernoctaciones, un 2,3% más.

Distribución porcentual de las pernoctaciones de no residentes en apartamentos turísticos de los 11 principales países de procedencia



Los destinos preferidos son Canarias e Illes Balears, con tasas anuales de pernoctaciones del 1,8% y 4,4%, respectivamente. Illes Balears presenta el mayor grado de ocupación, con el 73,2% de los apartamentos ofertados.

Por zonas turísticas, la isla de Mallorca es el destino preferido, con 918.413 pernoctaciones y una ocupación del 78,7%.

Los puntos turísticos con mayor número de pernoctaciones son Arona, San Bartolomé de Tirajana y Tías.

Campings

Las pernoctaciones en campings registran en junio un incremento anual del 3,1%. Las de residentes bajan un 4,0%, mientras que las de no residentes crecen un 13,2%.

Se ocupan el 32,2% de las parcelas ofertadas, un 0,8% más. El grado de ocupación por parcelas en fin de semana alcanza el 36,2%, con un aumento anual del 3,0%.

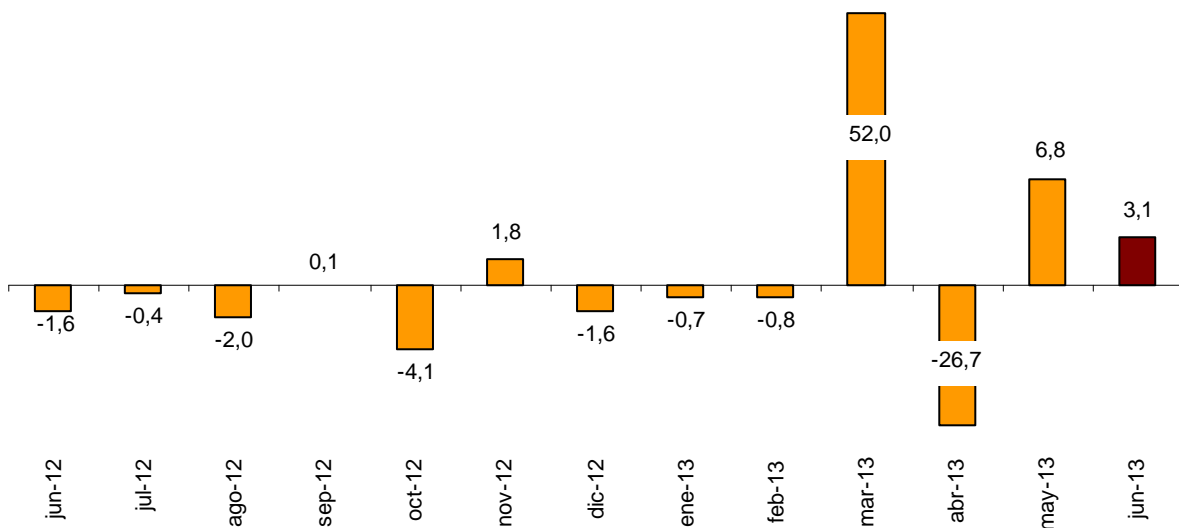
El 45,4% de las pernoctaciones en campings las realizan viajeros no residentes. Países Bajos es el principal mercado emisor, con el 27,2% de las pernoctaciones de no residentes, un 24,2% más que en junio de 2012.

Cataluña es el destino preferido en campings, con más de 1,7 millones de pernoctaciones, un 10,5% más. La Rioja alcanza el mayor grado de ocupación, con el 60,4% de las parcelas ofertadas.

Por zonas turísticas, la Costa Brava es el destino preferido, con 759.553 pernoctaciones. Costa Blanca alcanza la mayor ocupación, el 49,2% de las parcelas ofertadas.

Los puntos turísticos con más pernoctaciones son Salou, Torroella de Montgrí y Mont-Roig del Camp.

Tasa de variación anual de las pernoctaciones en campings en %

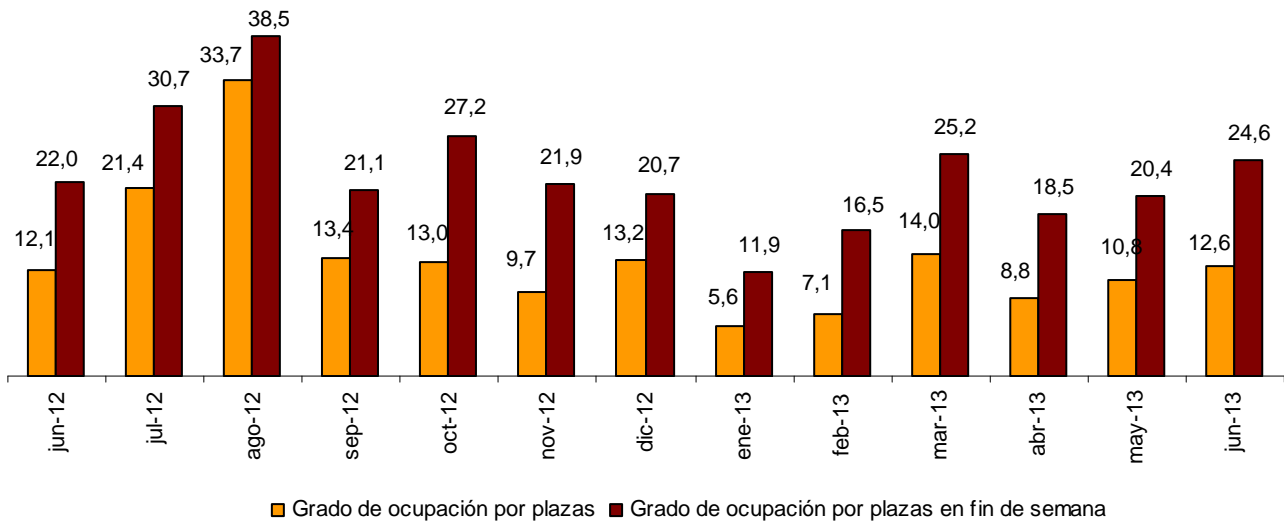


Alojamientos de turismo rural

Las pernoctaciones en alojamientos de turismo rural presentan un aumento anual del 2,3% en junio¹. Las de residentes crecen un 3,1% y las de no residentes un 0,5%.

En los alojamientos de turismo rural se ocupan el 12,6% de las plazas, con un aumento anual del 3,2%. El grado de ocupación en fin de semana se sitúa en el 24,6%, con una subida del 11,7%.

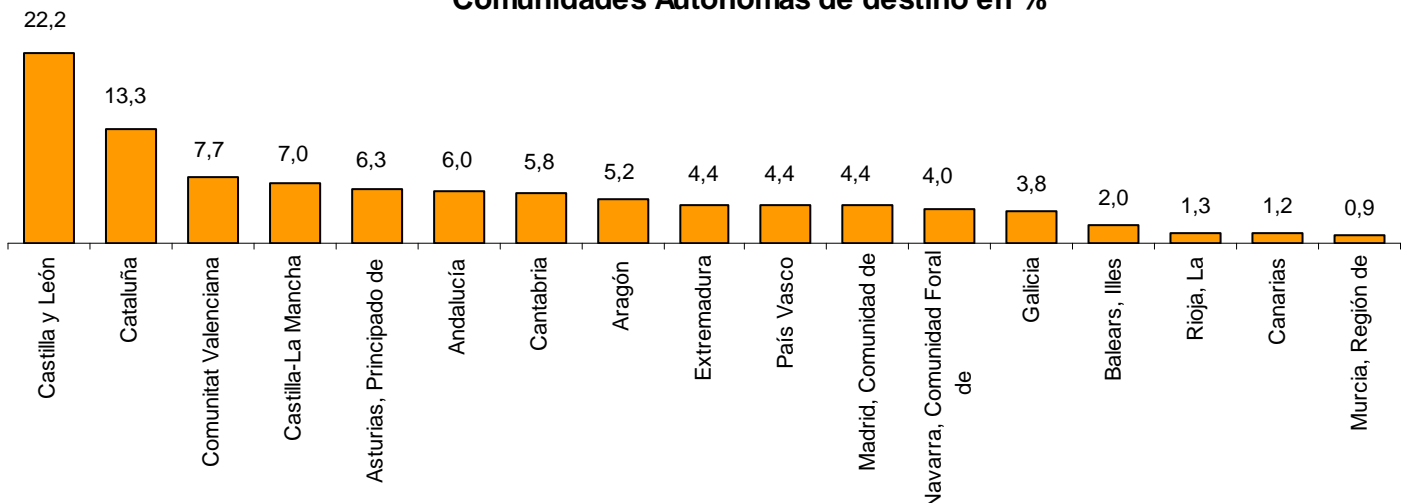
Grado de ocupación por plazas y por plazas en fin de semana



Por comunidades autónomas, Illes Balears es el destino preferido con 92.963 pernoctaciones, un 0,9% más que en junio de 2012. Illes Balears también es la comunidad que alcanza el mayor grado de ocupación, con el 57,5% de las plazas ofertadas.

Por zonas turísticas, la isla de Mallorca es el principal destino, con 76.389 pernoctaciones. Las islas de Ibiza y Formentera alcanzan la mayor ocupación, el 58,5% de las plazas ofertadas.

Distribución de las pernoctaciones de los viajeros residentes en España por Comunidades Autónomas de destino en %



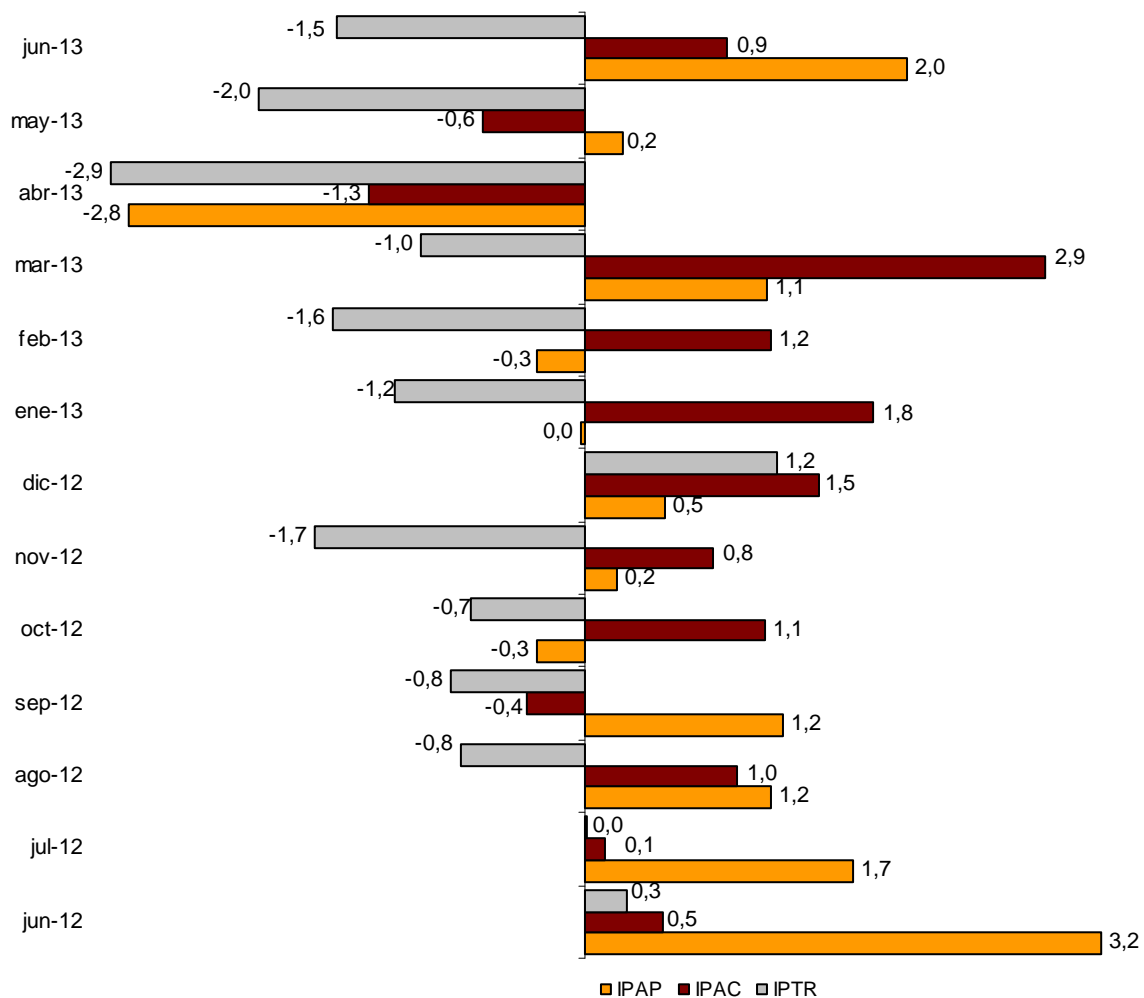
Índices de precios

El Índice de Precios de Apartamentos Turísticos (IPAP) registra un aumento anual del 2,0%. La tarifa tour-operadores y agencias de viajes, que tiene el mayor peso en la estructura de ponderaciones este mes (53,7%), sube un 3,1%.

El Índice de Precios de Campings (IPAC) presenta un aumento del 0,9% en tasa anual. La tarifa normal, que tiene el mayor peso en la estructura de ponderaciones en junio (66,7%), baja un 0,2%.

El Índice de Precios de Alojamientos de Turismo Rural (IPTR) registra un descenso del 1,5% en junio. La tarifa fin de semana, que supone el 54,8% del peso total, baja un 1,6%.

Índices de precios. Tasas de variación interanual



Evolución de los viajeros y las pernoctaciones en todos los alojamientos turísticos colectivos españoles

Las pernoctaciones en el conjunto de alojamientos turísticos colectivos españoles (hoteles, apartamentos, campings y alojamientos de turismo rural) registran un aumento del 2,0% en junio¹ respecto al mismo mes del año anterior. Las pernoctaciones de residentes bajan un 3,3% y las de no residentes crecen un 4,7%.

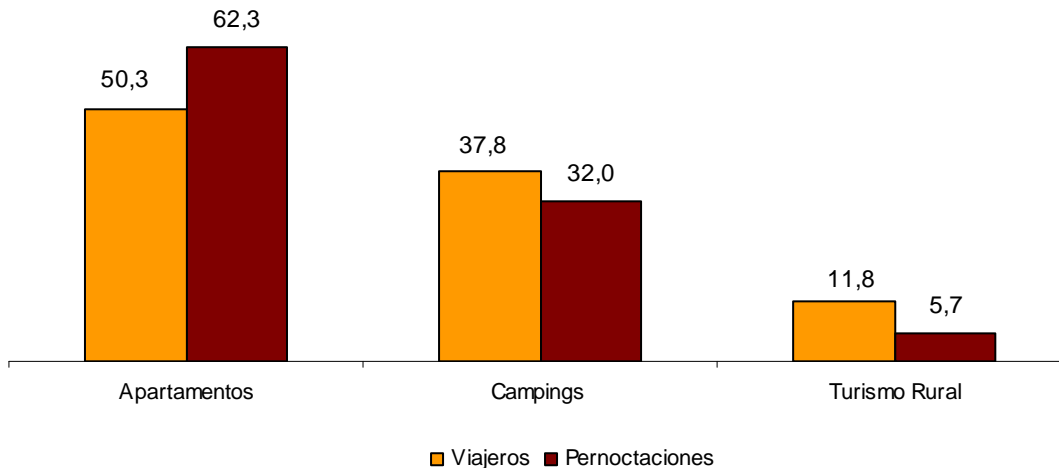
La estancia media aumenta un 0,3% y se sitúa en 3,8 pernoctaciones por viajero.

Los viajeros y pernoctaciones en alojamientos turísticos colectivos son:

Junio 2013	Apartamentos	Campings	T. Rural	Extrahotelero	Hoteles	Total
Viajeros	976.378	733.779	229.397	1.939.554	8.713.947	10.653.501
Residentes	362.069	527.052	184.458	1.073.579	4.115.889	5.189.468
No residentes	614.309	206.727	44.940	865.976	4.598.058	5.464.034
Pernoctaciones	5.986.186	3.072.098	550.740	9.609.024	30.763.617	40.372.641
Residentes	1.473.092	1.676.836	384.168	3.534.096	9.337.579	12.871.675
No residentes	4.513.094	1.395.262	166.572	6.074.928	21.426.038	27.500.966

Del total de las pernoctaciones realizadas en alojamientos turísticos colectivos en el mes de junio, un 76% corresponde a hoteles y un 24% a alojamientos turísticos extrahoteleros.

Distribución de viajeros y pernoctaciones por modalidad sobre el total de alojamientos extrahoteleros en %



Los principales mercados emisores en el conjunto de alojamientos turísticos reglados son el británico (con el 30,6% del total de pernoctaciones de no residentes), el alemán (22,4%) y el francés (5,8%).

Illes Balears es el destino preferido, con más de 10,2 millones de pernoctaciones (un 0,5% más que en junio de 2012). Le siguen Cataluña, con más de 8,1 millones (un 3,5% más) y Canarias, con más de 6,3 millones (un 2,4% más).

Más información en **INEbase – www.ine.es** Todas las notas de prensa en: **www.ine.es/prensa/prensa.htm**

Gabinete de prensa: Teléfonos: 91 583 93 63 / 94 08 – Fax: 91 583 90 87 - gprensa@ine.es
Área de información: Teléfono: 91 583 91 00 – Fax: 91 583 91 58 – www.ine.es/infoine

Encuesta de ocupación en alojamientos turísticos (Apartamentos turísticos)

Junio 2013

Datos provisionales

1. Viajeros, pernoctaciones y estancia media según comunidades y ciudades autónomas

Comunidades y ciudades autónomas	Viajeros			Pernoctaciones			Estancia media
	Total	Residentes en España	Residentes en el extranjero	Total	Residentes en España	Residentes en el extranjero	
TOTAL	976.378	362.069	614.309	5.986.186	1.473.092	4.513.094	6,13
Andalucía	160.341	83.450	76.892	717.473	257.735	459.737	4,47
Aragón	8.052	6.770	1.282	23.034	18.459	4.575	2,86
Asturias, Principado de	4.845	4.508	337	13.811	12.505	1.306	2,85
Baleares, Illes	239.869	36.248	203.621	1.621.612	162.062	1.459.549	6,76
Canarias	254.099	72.658	181.441	1.856.771	267.175	1.589.597	7,31
Cantabria	7.200	6.166	1.034	19.932	16.574	3.358	2,77
Castilla y León	5.844	5.554	290	13.620	12.790	829	2,33
Castilla - La Mancha	6.713	6.125	588	16.596	13.591	3.004	2,47
Cataluña	96.313	35.966	60.347	558.778	179.016	379.761	5,80
Comunitat Valenciana	128.765	59.493	69.272	874.525	352.619	521.906	6,79
Extremadura	4.044	3.786	258	11.197	10.008	1.189	2,77
Galicia	6.244	5.011	1.233	17.849	14.517	3.332	2,86
Madrid, Comunidad de	31.387	17.665	13.722	119.782	58.867	60.915	3,82
Murcia, Región de	13.452	11.477	1.975	90.979	75.551	15.428	6,76
Navarra, Comunidad Foral de	4.245	3.247	998	12.167	8.133	4.033	2,87
País Vasco	3.112	2.145	967	14.134	9.756	4.378	4,54
Rioja, La	1.852	1.800	52	3.928	3.732	196	2,12
Ceuta	-	-	-	-	-	-	-
Melilla	-	-	-	-	-	-	-
Tasa interanual	2,44	-1,67	5,03	3,16	-2,71	5,23	0,70
Tasa interanual acumulada	4,63	1,69	6,06	3,98	-1,88	5,42	-0,62

2. Capacidad, grado de ocupación, personal empleado según comunidades y ciudades autónomas

Comunidades y ciudades autónomas	Capacidad		Grado de ocupación				Personal empleado
	Plazas estimadas	Apartamentos estimados	Por plazas	Por plazas en fin de semana	Por apartamentos	Por apartamentos en fin de semana	
TOTAL	537.296	144.789	36,83	40,22	52,90	56,54	27.065
Andalucía	68.854	16.610	34,64	40,84	53,92	61,78	3.482
Aragón	6.084	1.441	12,61	19,39	19,06	26,29	424
Asturias, Principado de	3.937	1.047	11,68	15,50	17,16	21,47	257
Baleares, Illes	89.163	28.803	59,32	60,63	73,23	74,70	6.308
Canarias	161.562	50.261	38,10	40,51	52,50	55,07	9.278
Cantabria	4.800	1.293	13,82	20,39	20,09	28,98	248
Castilla y León	4.339	957	10,59	19,96	16,01	25,18	369
Castilla - La Mancha	4.977	1.215	11,11	22,32	16,08	28,80	364
Cataluña	70.809	15.687	26,27	29,45	39,54	42,88	1.868
Comunitat Valenciana	92.113	19.059	31,62	35,15	46,73	51,25	2.525
Extremadura	1.703	410	21,82	28,77	30,38	40,87	157
Galicia	3.964	1.074	14,98	18,47	23,28	27,05	232
Madrid, Comunidad de	7.744	3.188	51,12	55,46	69,40	71,53	557
Murcia, Región de	12.721	2.643	23,84	27,91	36,08	40,56	519
Navarra, Comunidad Foral de	1.955	439	20,73	28,80	35,30	41,38	303
País Vasco	1.541	431	30,38	36,22	56,57	62,29	80
Rioja, La	1.030	230	12,65	31,38	17,29	40,00	95
Ceuta	-	-	-	-	-	-	-
Melilla	-	-	-	-	-	-	-
Tasa interanual	2,24	2,21	0,60	3,72	2,74	4,92	5,50
Tasa interanual acumulada	2,87	2,99	1,39	2,12	1,22	1,72	3,43

3. Viajeros, pernoctaciones, estancia media, capacidad, grado de ocupación y personal empleado de las provincias con mayor número de pernoctaciones*

Provincias	Viajeros		Pernoctaciones		Estancia media	Capacidad		Grado de ocupación			Personal empleado
	Residentes en España	Residentes en el extranjero	Residentes en España	Residentes en el extranjero		Plazas estimadas	Apartamentos estimados	Por plazas	Por apartamentos	Por apartamentos fin de semana	
Palmas, Las	44.046	112.721	164.580	995.637	7,40	106.884	33.212	35,93	50,44	52,90	5.649
Santa Cruz de Tenerife	28.611	68.720	102.595	593.960	7,16	54.677	17.050	42,35	56,55	59,30	3.629
Alicante\Alacant	32.703	55.331	188.908	436.985	7,11	59.241	12.587	35,20	51,62	56,64	1.832
Málaga	25.624	61.529	86.282	400.650	5,59	34.806	8.634	46,62	69,58	74,47	2.006
Tarragona	16.482	23.997	54.885	152.161	5,11	23.409	4.624	29,48	40,04	44,26	494
Girona	12.071	18.393	52.652	135.747	6,18	34.802	7.568	18,04	27,81	29,81	805
Barcelona	6.387	17.868	68.734	91.447	6,60	10.114	2.999	52,64	73,90	79,25	478
Castellón\Castelló	12.776	4.649	101.345	36.886	7,93	16.559	3.180	27,80	40,07	41,91	276
Valencia\València	14.015	9.292	62.366	48.035	4,74	16.312	3.292	22,50	34,47	39,71	417
Almería	16.787	2.393	56.875	15.681	3,78	10.035	2.328	24,09	38,01	51,93	236
Cádiz	14.834	2.658	40.342	10.278	2,89	8.977	1.553	18,56	41,88	47,62	418
Sevilla	6.373	5.590	18.230	16.675	2,92	4.047	1.358	28,40	44,21	51,75	214
Granada	6.561	2.948	20.910	11.728	3,43	4.194	1.138	25,76	35,71	43,66	343
Huelva	9.129	799	27.008	2.977	3,02	3.541	783	28,21	38,83	67,15	68
Huesca	3.021	362	8.588	1.463	2,97	3.388	766	9,88	12,88	18,99	241

4. Viajeros, pernoctaciones, estancia media, capacidad, grado de ocupación y personal empleado de las zonas turísticas con mayor número de pernoctaciones

Zonas turísticas	Viajeros		Pernoctaciones		Estancia media	Capacidad		Grado de ocupación			Personal empleado
	Residentes en España	Residentes en el extranjero	Residentes en España	Residentes en el extranjero		Plazas estimadas	Apartamentos estimados	Por plazas	Por apartamentos	Por apartamentos fin de semana	
Isla de Mallorca	6.308	116.833	31.579	886.834	7,46	47.191	15.418	63,23	78,66	79,59	3.355
Isla de Tenerife	24.147	66.500	88.823	568.694	7,25	48.022	14.792	45,53	60,84	63,66	3.173
Costa Blanca	31.782	54.808	186.900	433.942	7,17	57.520	12.239	35,96	52,46	57,44	1.751
Isla de Lanzarote	13.216	58.037	65.118	483.310	7,70	41.136	12.240	44,06	61,22	61,84	2.425
Costa del Sol	20.657	59.841	77.784	389.370	5,80	33.087	8.225	47,01	70,65	75,15	1.944
Isla de Gran Canaria	25.221	39.108	79.412	360.929	6,85	49.272	15.766	29,71	41,36	45,49	2.389
Islas de Ibiza-Formentera	15.447	55.862	69.443	343.781	5,79	24.657	7.964	54,95	67,99	70,68	1.756
Isla de Menorca	14.493	30.926	61.041	228.934	6,38	17.315	5.422	54,93	65,59	66,77	1.197
Costa Daurada	15.568	23.903	52.073	151.683	5,16	22.593	4.468	30,06	40,79	44,90	446
Costa Brava	9.878	18.184	46.380	135.069	6,47	33.151	7.266	18,24	28,36	30,31	688

5. Viajeros, pernoctaciones, estancia media, capacidad, grado de ocupación y personal empleado de los puntos turísticos con mayor número de pernoctaciones

Puntos turísticos	Viajeros		Pernoctaciones		Estancia media	Capacidad		Grado de ocupación			Personal empleado
	Residentes en España	Residentes en el extranjero	Residentes en España	Residentes en el extranjero		Plazas estimadas	Apartamentos estimados	Por plazas	Por apartamentos	Por apartamentos fin de semana	
Arona	6.143	30.587	18.193	278.660	8,08	20.442	6.364	48,34	63,75	66,50	1.342
San Bartolomé de Tirajana	19.856	24.848	61.611	235.050	6,64	33.689	10.612	29,27	41,77	46,51	1.559
Tías	5.649	32.036	30.003	255.000	7,56	21.050	6.647	44,60	61,57	62,46	1.101
Benidorm	10.893	27.567	65.086	205.277	7,03	18.541	4.636	48,56	69,25	74,66	835
Calvià	827	33.769	3.377	237.701	6,97	11.451	3.980	69,17	79,95	81,45	684
Alcúdia	427	24.900	1.630	205.623	8,18	8.660	2.788	75,10	88,21	87,79	780
Adeje	6.682	21.411	22.554	182.249	7,29	14.498	4.090	46,85	65,31	68,30	936
Ciutadella de Menorca	11.358	20.771	46.346	144.668	5,95	10.488	3.544	59,52	66,16	67,19	744
Teguise	5.754	14.749	26.552	130.080	7,64	11.908	3.436	43,60	61,17	61,20	738
Mogán	4.089	13.395	13.073	121.188	7,68	13.880	4.500	32,17	42,69	45,66	738

* Las provincias pertenecientes a comunidades autónomas uniprovinciales no se han incluido, al estar reflejadas en las tablas anteriores.

6. Viajeros y pernoctaciones según país de residencia

Países	Viajeros		Pernoctaciones	
	Total	%	Total	%
TOTAL	976.378	100,00	5.986.186	100,00
Residentes en España	362.069	37,08	1.473.092	24,61
Residentes en el extranjero	614.309	62,92	4.513.094	75,39
TOTAL residentes en el extranjero	614.309	100,00	4.513.094	100,00
TOTAL residentes en U.E. (sin España)	531.090	86,45	3.954.304	87,62
- Alemania	78.835	12,83	688.480	15,26
- Austria	2.510	0,41	15.854	0,35
- Bélgica	7.403	1,21	52.220	1,16
- Dinamarca	9.259	1,51	76.871	1,70
- Finlandia	6.165	1,00	41.903	0,93
- Francia	30.708	5,00	179.930	3,99
- Grecia	472	0,08	2.538	0,06
- Irlanda	39.972	6,51	301.003	6,67
- Italia	24.109	3,92	126.304	2,80
- Luxemburgo	1.299	0,21	7.979	0,18
- Países Bajos	30.905	5,03	246.190	5,46
- Polonia	4.943	0,80	33.959	0,75
- Portugal	7.414	1,21	41.186	0,91
- Reino Unido	259.814	42,29	1.930.947	42,79
- República Checa	3.014	0,49	20.668	0,46
- Suecia	17.639	2,87	143.156	3,17
- Resto de la UE	6.629	1,08	45.115	1,00
Noruega	14.111	2,30	102.756	2,28
Otros países europeos	34.864	5,68	286.082	6,34
Estados Unidos	11.300	1,84	47.306	1,05
Resto de América	8.098	1,32	45.398	1,01
Países africanos	3.609	0,59	23.183	0,51
Resto del mundo	11.237	1,83	54.066	1,20

Encuesta de ocupación en alojamientos turísticos

(Campings)

Junio 2013

Datos provisionales

1. Viajeros, pernoctaciones y estancia media según categoría del establecimiento

Categoría	Viajeros			Pernoctaciones			Estancia media
	Total	Residentes en España	Residentes en el extranjero	Total	Residentes en España	Residentes en el extranjero	
TOTAL	733.779	527.052	206.727	3.072.098	1.676.836	1.395.262	4,19
Lujo y Primera	342.087	224.309	117.778	1.515.694	734.508	781.186	4,43
Segunda	329.094	251.451	77.643	1.341.909	799.717	542.192	4,08
Tercera	62.599	51.292	11.307	214.495	142.611	71.884	3,43
Tasa interanual	4,04	1,37	11,56	3,14	-3,96	13,20	-0,87
Tasa interanual acumulada	3,88	-1,18	16,66	2,66	-6,17	11,00	-1,18

2. Establecimientos abiertos, capacidad, grado de ocupación y personal empleado según categoría del establecimiento

Categoría	Establecimientos abiertos estimados	Capacidad		Parcelas ocupadas	Grado de ocupación por parcelas	Grado de ocupación en f.semana	Personal empleado
		Plazas estimadas	Parcelas estimadas				
TOTAL	1.018	693.753	212.486	2.052.657	32,20	36,19	7.778
Lujo y Primera	282	300.621	89.905	839.596	31,13	35,83	3.796
Segunda	550	321.993	101.643	1.000.647	32,82	36,30	3.247
Tercera	186	71.139	20.938	212.414	33,82	37,14	735
Tasa interanual	-1,70	-0,55	-1,36	-0,62	0,75	2,99	-0,34
Tasa interanual acumulada	1,43	1,91	1,66	1,32	-0,07	0,47	2,24

3. Viajeros, pernoctaciones y estancia media según comunidades y ciudades autónomas

Comunidades y ciudades autónomas	Viajeros			Pernoctaciones			Estancia media
	Total	Residentes en España	Residentes en el extranjero	Total	Residentes en España	Residentes en el extranjero	
TOTAL	733.779	527.052	206.727	3.072.098	1.676.836	1.395.262	4,19
Andalucía	87.498	62.736	24.763	274.127	182.494	91.633	3,13
Aragón	25.371	15.704	9.667	61.468	35.122	26.346	2,42
Asturias, Principado de	13.722	10.611	3.111	41.736	35.164	6.573	3,04
Baleares, Illes	4.110	2.236	1.874	19.700	6.391	13.309	4,79
Canarias	2.284	2.220	64	8.269	5.580	2.689	3,62
Cantabria	25.001	19.623	5.379	77.410	61.030	16.381	3,10
Castilla y León	33.835	22.307	11.527	76.137	56.224	19.913	2,25
Castilla - La Mancha	10.267	8.226	2.041	20.539	16.792	3.746	2,00
Cataluña	363.808	254.695	109.113	1.793.005	868.564	924.440	4,93
Comunitat Valenciana	65.509	51.356	14.153	409.956	198.196	211.760	6,26
Extremadura	12.247	8.776	3.471	25.995	19.153	6.842	2,12
Galicia	19.850	14.878	4.972	73.092	64.217	8.875	3,68
Madrid, Comunidad de	23.447	19.884	3.562	59.376	47.588	11.788	2,53
Murcia, Región de	8.891	5.992	2.899	50.244	19.702	30.542	5,65
Navarra, Comunidad Foral de	12.651	10.272	2.379	25.166	21.331	3.834	1,99
País Vasco	14.024	7.817	6.206	31.365	17.961	13.404	2,24
Rioja, La	11.265	9.719	1.546	24.514	21.325	3.189	2,18
Ceuta	-	-	-	-	-	-	-
Melilla	-	-	-	-	-	-	-

4. Establecimientos abiertos, capacidad, grado de ocupación y personal empleado según comunidades y ciudades autónomas

Comunidades y ciudades autónomas	Establecimientos abiertos estimados	Capacidad		Parcelas ocupadas	Grado de ocupación por parcelas	Grado de ocupación en fin de semana	Personal empleado
		Plazas estimadas	Parcelas estimadas				
TOTAL	1.018	693.753	212.486	2.052.657	32,20	36,19	7.778
Andalucía	136	79.559	25.345	165.817	21,81	26,40	927
Aragón	82	29.671	8.920	60.793	22,72	27,78	303
Asturias, Principado de	44	23.397	7.266	40.712	18,68	22,11	158
Baleares, Illes	9	3.557	1.357	7.863	19,31	22,66	97
Canarias	5	3.718	1.248	6.835	18,25	21,76	25
Cantabria	43	32.469	10.057	98.472	32,64	33,64	196
Castilla y León	86	35.323	10.851	80.541	24,74	27,12	273
Castilla - La Mancha	22	9.680	2.747	18.828	22,84	27,53	78
Cataluña	286	300.281	89.848	987.094	36,62	41,53	3.716
Comunitat Valenciana	102	70.119	22.102	279.342	42,13	44,44	928
Extremadura	28	11.349	3.482	30.621	29,31	31,95	151
Galicia	87	31.746	9.899	44.855	15,10	20,28	278
Madrid, Comunidad de	20	17.673	5.942	93.187	52,28	51,88	190
Murcia, Región de	18	14.995	4.957	34.635	23,29	25,47	155
Navarra, Comunidad Foral de	22	12.787	3.202	32.794	34,14	38,24	130
País Vasco	19	10.346	3.015	29.484	32,60	36,64	110
Rioja, La	9	7.083	2.249	40.785	60,44	61,13	60
Ceuta	-	-	-	-	-	-	-
Melilla	-	-	-	-	-	-	-

5. Viajeros, pernотaciones, estancia media, establecimientos, capacidad, grado de ocupación y personal empleado de las provincias con mayor número de pernотaciones*

Provincias	Viajeros		Pernотaciones		Estancia media	Establecimientos abiertos estimados	Parcelas estimadas	Grado de ocupación por parcelas	Personal empleado
	Residentes en España	Residentes en el extranjero	Residentes en España	Residentes en el extranjero					
Girona	95.009	59.764	266.280	515.403	5,05	125	43.591	31,30	2.028
Tarragona	95.254	30.589	394.492	290.553	5,44	62	25.914	39,64	1.100
Barcelona	55.431	16.941	184.067	113.951	4,12	56	14.330	48,72	450
Alicante\Alacant	18.361	5.295	93.327	134.690	9,64	34	9.662	45,66	442
Castellón\Castelló	12.318	6.061	41.353	57.366	5,37	36	6.515	36,96	234
Valencia\València	20.676	2.798	63.515	19.705	3,55	32	5.926	42,04	252
Málaga	11.108	6.966	30.206	41.436	3,96	28	4.856	30,65	184
Cádiz	19.349	4.884	51.505	15.192	2,75	29	6.971	18,46	229
Huelva	16.089	1.347	58.237	3.786	3,56	9	4.570	27,09	129
Huesca	12.092	6.613	25.824	17.753	2,33	57	6.772	24,06	234
Pontevedra	10.333	1.491	36.465	3.457	3,38	38	5.430	16,03	139
Almería	5.709	2.369	20.468	9.675	3,73	19	2.707	18,33	117
Coruña, A	3.362	2.853	24.664	4.197	4,64	35	3.640	15,06	101
Lleida	9.002	1.819	23.726	4.533	2,61	41	6.012	33,34	139
Granada	5.187	4.670	10.707	12.825	2,39	23	2.642	16,93	118

*Las provincias pertenecientes a comunidades autónomas uniprovinciales no se han incluido, al estar reflejadas en las tablas anteriores

6. Viajeros, pernoctaciones, estancia media, establecimientos, capacidad, grado de ocupación y personal empleado de las zonas turísticas con mayor número de pernoctaciones

Zonas turísticas	Viajeros		Pernoctaciones		Estancia media	Establecimientos abiertos estimados	Parcelas estimadas	Grado de ocupación por parcelas	Personal empleado
	Residentes en España	Residentes en el extranjero	Residentes en España	Residentes en el extranjero					
Costa Brava	85.523	58.645	247.566	511.987	5,27	99	40.575	30,97	1.931
Costa Daurada	87.248	27.399	354.237	274.598	5,48	48	23.212	40,15	985
Costa Barcelona	39.524	16.086	144.506	112.134	4,62	31	11.311	48,09	337
P.N. Aiguamolls de l'Empordá	12.735	19.843	57.224	161.772	6,72	22	10.441	31,76	547
Costa Blanca	16.051	4.740	83.735	124.913	10,04	28	7.576	49,17	385
Costa de Castellón	9.666	5.526	36.504	55.090	6,03	30	5.934	37,36	217
Pirineus	26.310	2.965	62.629	7.923	2,41	75	9.801	37,36	269
Costa Valencia	13.823	2.019	49.378	17.658	4,23	16	4.033	42,27	156
Costa de la Luz (Cádiz)	18.050	4.600	47.999	14.752	2,77	25	6.314	18,16	206
Costa del Sol	8.032	4.567	25.598	36.973	4,97	14	3.562	35,91	137
Costa de la Luz (Huelva)	13.947	1.260	54.011	3.573	3,79	6	4.052	24,96	104
Terres de l'Ebre	8.006	3.190	40.255	15.955	5,02	14	2.702	35,30	115
Rías Baixas	12.017	1.937	42.793	3.989	3,35	47	6.759	14,24	176
Pirineo Aragonés	12.326	5.932	26.686	16.763	2,38	52	6.478	23,49	229
Costa Cálida	4.234	2.150	13.638	26.548	6,29	9	3.856	23,28	116

7. Viajeros, pernoctaciones, estancia media, establecimientos, capacidad, grado de ocupación y personal empleado de los puntos turísticos con mayor número de pernoctaciones

Puntos turísticos	Viajeros		Pernoctaciones		Estancia media	Establecimientos abiertos estimados	Parcelas estimadas	Grado de ocupación por parcelas	Personal empleado
	Residentes en España	Residentes en el extranjero	Residentes en España	Residentes en el extranjero					
Salou	10.654	8.470	47.966	113.341	8,43	4	3.235	47,51	215
Torroella de Montgrí	3.397	13.875	12.763	128.683	8,19	9	4.694	41,77	295
Mont-Roig del Camp	14.151	9.039	60.599	68.422	5,56	6	4.445	26,95	209
Benidorm	2.233	1.332	13.732	92.919	29,92	9	3.798	55,36	121
Castelló d'Empúries	3.761	4.725	17.214	67.680	10,00	5	3.470	37,46	170
Sant Pere Pescador	5.963	10.146	18.994	59.714	4,89	7	3.788	31,71	262
Roda de Bará	6.792	3.899	52.208	23.006	7,04	3	2.406	38,96	70
Tarragona	16.044	4.030	44.721	29.252	3,69	6	2.756	40,12	147
Blanes	12.050	2.406	43.012	29.116	4,99	10	3.425	58,50	158
Vilanova i la Geltrú	6.414	6.454	13.637	57.875	5,56	3	2.684	44,23	91
Pals	9.300	3.309	23.003	31.938	4,36	5	3.368	23,86	143
Castell-Platja d'Aro	9.232	2.260	25.480	27.084	4,57	6	4.540	17,39	112

8. Viajeros y pernoctaciones según país de residencia

Países	Viajeros		Pernoctaciones	
	Total	%	Total	%
TOTAL	733.779	100,00	3.072.098	100,00
Residentes en España	527.052	71,83	1.676.836	54,58
Residentes en el extranjero	206.727	28,17	1.395.262	45,42
TOTAL residentes en el extranjero	206.727	100,00	1.395.262	100,00
TOTAL residentes en U.E. (sin España)	194.563	94,12	1.343.816	96,31
- Alemania	28.290	13,68	178.921	12,82
- Austria	1.808	0,87	5.275	0,38
- Bélgica	11.025	5,33	82.553	5,92
- Dinamarca	2.573	1,24	15.396	1,10
- Finlandia	723	0,35	2.636	0,19
- Francia	45.329	21,93	214.693	15,39
- Grecia	152	0,07	364	0,03
- Irlanda	14.463	7,00	124.021	8,89
- Italia	5.520	2,67	17.186	1,23
- Luxemburgo	370	0,18	2.124	0,15
- Países Bajos	44.331	21,44	380.116	27,24
- Polonia	1.983	0,96	11.988	0,86
- Portugal	3.539	1,71	8.525	0,61
- Reino Unido	30.457	14,73	283.413	20,31
- República Checa	1.279	0,62	5.430	0,39
- Suecia	1.028	0,50	6.317	0,45
- Resto de la UE	1.690	0,82	4.858	0,35
Otros países europeos	7.089	3,43	34.389	2,46
Estados Unidos	640	0,31	1.819	0,13
Resto de América	1.279	0,62	3.812	0,27
Países africanos	219	0,11	815	0,06
Resto del mundo	2.938	1,42	10.611	0,76

Encuesta de ocupación en alojamientos turísticos (Alojamientos de turismo rural)

Junio 2013

Datos provisionales

1. Número de viajeros, pernoctaciones y estancia media según comunidades y ciudades autónomas

Comunidades y ciudades autónomas	Viajeros			Pernoctaciones			Estancia media
	Total	Residentes en España	Residentes en el extranjero	Total	Residentes en España	Residentes en el extranjero	
TOTAL¹	229.397	184.458	44.940	550.739	384.168	166.572	2,40
Andalucía	14.771	9.649	5.122	48.047	23.166	24.881	3,25
Aragón	9.654	8.219	1.434	25.369	20.074	5.295	2,63
Asturias, Principado de	11.516	10.189	1.327	28.062	24.169	3.893	2,44
Balears, Illes	21.764	2.944	18.820	92.963	7.786	85.178	4,27
Canarias	2.758	1.440	1.319	12.926	4.423	8.503	4,69
Cantabria	13.087	10.912	2.175	27.402	22.237	5.165	2,09
Castilla y León	48.881	45.062	3.820	90.883	85.455	5.428	1,86
Castilla-La Mancha	13.624	13.276	347	28.167	26.896	1.271	2,07
Cataluña	27.842	24.960	2.882	60.075	51.016	9.060	2,16
Comunitat Valenciana	10.253	9.682	571	32.838	29.663	3.175	3,20
Extremadura	9.110	8.619	491	18.456	17.084	1.373	2,03
Galicia	11.707	8.788	2.920	19.569	14.492	5.077	1,67
Madrid, Comunidad de	11.767	11.090	677	18.368	16.870	1.499	1,56
Murcia, Región de ¹	2.271	2.084	188	3.970	3.598	373	1,75
Navarra, Comunidad Foral de	8.316	7.159	1.157	17.449	15.535	1.914	2,10
País Vasco	9.650	8.283	1.367	20.675	16.891	3.784	2,14
Rioja, La	2.425	2.102	324	5.519	4.813	706	2,28
Ceuta	-	-	-	-	-	-	-
Melilla	-	-	-	-	-	-	-
Tasa interanual	2,39	1,25	7,35	2,28	3,07	0,48	-0,11
Tasa interanual acumulada	-9,91	-11,87	2,24	-10,00	-12,74	-1,05	-0,10

2. Alojamientos de turismo rural abiertos y plazas estimadas, grados de ocupación y personal empleado según comunidades y ciudades autónomas

Comunidades y ciudades autónomas	Nº de aloj. rurales abiertos estimados	Nº de plazas estimadas	Grado de ocupación			Personal empleado
			Por plazas	Por plazas en fin de semana	Por habitaciones	
TOTAL¹	15.457	145.622	12,57	24,59	15,13	22.711
Andalucía	1.436	12.503	12,79	19,30	17,91	2.018
Aragón	1.170	9.178	9,17	18,44	11,12	1.302
Asturias, Principado de	1.375	12.647	7,38	14,12	9,23	1.727
Balears, Illes	291	5.375	57,48	59,75	64,44	1.947
Canarias	630	3.718	11,59	13,90	19,69	924
Cantabria	360	6.611	13,77	26,55	17,50	518
Castilla y León	3.516	31.060	9,73	24,29	11,54	4.937
Castilla-La Mancha	1.432	12.436	7,53	20,22	8,50	1.931
Cataluña	1.619	13.194	15,11	40,29	18,08	2.140
Comunitat Valenciana	1.005	9.600	11,38	17,66	12,27	1.478
Extremadura	528	6.335	9,70	23,35	13,43	768
Galicia	561	6.993	9,31	15,94	9,91	884
Madrid, Comunidad de	238	4.106	14,88	34,20	18,41	559
Murcia, Región de ¹	117	1.748	7,57	18,78	9,13	165
Navarra, Comunidad Foral de	680	4.993	11,60	26,74	13,39	800
País Vasco	391	4.114	16,70	31,19	19,28	486
Rioja, La	108	1.011	17,98	41,03	18,30	126
Ceuta	-	-	-	-	-	-
Melilla	-	-	-	-	-	-
Tasa interanual	-1,18	-0,69	3,21	11,65	8,30	0,84
Tasa interanual acumulada	-0,93	-0,98	-8,89	-2,94	-7,71	-0,03

¹ Debido a la actualización realizada en el directorio de establecimientos de Región de Murcia, los datos publicados desde enero de 2013 (para Murcia y el total nacional) no son directamente comparables con los publicados el año pasado, para lo cual se han elaborado coeficientes de enlace que permiten comparar los datos entre los distintos años. Los coeficientes se publicarán cada mes en la página web del INE en la sección dedicada a esta operación estadística, bajo un apartado específico denominado coeficientes de enlace.

3. Número de viajeros, pernoctaciones y estancia media de las provincias con mayor número de pernoctaciones²

Provincias	Viajeros			Pernoctaciones			Estancia media
	Total	Residentes en España	Residentes en el extranjero	Total	Residentes en España	Residentes en el extranjero	
Girona	12.025	10.098	1.927	25.856	20.025	5.831	2,15
Málaga	3.837	1.463	2.374	20.578	4.559	16.019	5,36
Barcelona	9.430	8.940	490	19.361	17.734	1.628	2,05
Ávila	8.880	8.787	93	18.966	18.841	126	2,14
Valencia\València	4.633	4.515	118	18.397	18.048	349	3,97
Cáceres	7.909	7.491	419	16.108	14.909	1.199	2,04
Huesca	5.067	3.924	1.143	15.343	11.054	4.289	3,03
Segovia	8.080	7.897	183	13.654	13.260	395	1,69
León	7.892	5.726	2.165	12.777	10.345	2.433	1,62
Gipuzkoa	4.777	4.042	735	10.461	8.197	2.264	2,19
Santa Cruz de Tenerife	1.965	948	1.017	10.281	3.364	6.916	5,23
Soria	5.178	5.030	148	9.748	9.347	400	1,88
Salamanca	5.298	4.997	301	9.451	8.953	498	1,78
Burgos	5.071	4.767	304	9.358	8.898	461	1,85
Lleida	3.862	3.657	205	8.965	8.116	849	2,32

4. Alojamientos de turismo rural abiertos y plazas estimadas, grados de ocupación y personal empleado de las provincias con mayor número de pernoctaciones²

Provincias	Nº de aloj. rurales abiertos e- stimados	Nº de plazas estimadas	Grado de ocupación			Personal empleado
			Por plazas	Por plazas en fin de semana	Por habita- ciones	
Girona	540	4.484	19,17	49,13	24,59	760
Málaga	558	3.720	18,40	23,30	27,48	653
Barcelona	424	3.787	16,92	50,86	18,64	626
Ávila	806	5.995	10,54	28,22	14,41	1.230
Valencia\València	294	3.334	18,38	23,36	15,78	493
Cáceres	459	5.533	9,70	23,61	13,20	660
Huesca	607	4.597	11,07	20,35	13,18	679
Segovia	394	3.655	12,41	35,81	13,89	590
León	466	4.062	10,46	20,65	12,63	697
Gipuzkoa	177	1.915	18,15	30,81	20,59	228
Santa Cruz de Tenerife	508	2.783	12,32	13,93	21,64	743
Soria	327	3.074	10,54	27,32	12,01	420
Salamanca	509	4.074	7,72	19,28	8,72	665
Burgos	404	4.082	7,63	21,26	8,63	467
Lleida	463	3.246	9,19	22,92	11,25	538

²Las provincias pertenecientes a comunidades autónomas uniprovinciales no se han incluido, al estar reflejadas en las tablas anteriores.

5. Viajeros, pernoctaciones, estancia media, capacidad y grado de ocupación de las zonas con mayor número de pernoctaciones

Zonas	Viajeros		Pernoctaciones			Capacidad		Grado de ocupación		
	Residentes en España	Residentes en el extranjero	Residentes en España	Residentes en el extranjero	Estancia media	Establecimientos	Plazas estimadas	Por plazas	Por plazas en fin de semana	Por habitaciones
Isla de Mallorca	1.644	15.662	3.624	72.765	4,41	239	4.350	58,37	57,77	64,16
Costa Brava	7.314	1.745	14.236	5.460	2,17	344	2.930	22,34	56,94	29,06
Pirineus	7.603	346	16.032	1.279	2,18	610	4.606	12,47	35,49	13,93
Pirineo Aragonés	3.839	1.139	10.388	4.268	2,94	554	4.269	11,37	21,23	12,53
Pirineo Navarro	6.049	151	14.039	537	2,35	604	4.363	11,08	26,97	13,09
Costa Verde	4.132	313	11.356	1.068	2,80	468	4.724	8,74	13,78	12,40
P.Nacional Picos de Europa	3.565	844	8.270	2.388	2,42	262	2.565	13,83	24,06	15,74
Catalunya Central	4.843	262	9.308	568	1,93	260	2.231	14,69	44,17	16,66
Islas de Ibiza-Formentera	471	2.153	1.369	8.158	3,63	30	540	58,52	73,39	74,11
Isla de Menorca	830	1.006	2.793	4.255	3,84	22	485	48,35	62,34	56,03
Pirineo Vasco	2.217	212	5.078	1.144	2,56	133	1.353	15,27	32,10	17,90
Rías Baixas	2.561	356	4.639	1.318	2,04	144	1.768	11,22	16,62	12,26
Costa de Gipuzkoa	2.088	492	3.711	1.160	1,89	57	668	24,24	45,30	26,92
Isla de Tenerife	656	658	1.405	3.447	3,69	110	997	16,22	18,74	25,30
P.Natural Sierras de Tejeda, Almirajara y Alhama	19	650	390	4.446	7,24	92	575	27,92	22,00	43,85

6. Viajeros, pernoctaciones, estancia media, capacidad, grado de ocupación y personal empleado en la modalidad *casa rural* por comunidades y ciudades autónomas³

Comunidades y ciudades autónomas	Viajeros		Pernoctaciones			Capacidad		G. de ocupación		Personal empleado
	Residentes en España	Residentes en el extranjero	Residentes en España	Residentes en el extranjero	Estancia media	Establecimientos	Plazas estimadas	Por plazas	Por plazas en fin de semana	
TOTAL	108.320	18.334	232.970	72.129	2,41	12.585	97.931	10,35	22,79	16.278
Andalucía	8.114	4.738	19.753	24.201	3,42	1.416	11.799	12,40	19,26	1.951
Aragón	6.396	1.130	13.928	3.815	2,36	871	6.778	8,68	18,26	964
Asturias, Principado de	4.186	441	9.812	1.661	2,48	912	5.740	6,65	13,98	1.057
Balears, Illes	598	3.376	1.527	13.876	3,88	64	914	56,14	67,06	228
Canarias	620	695	3.110	5.664	6,67	603	3.015	9,70	11,14	793
Cantabria	2.869	336	7.057	1.750	2,75	125	2.017	14,50	28,84	152
Castilla y León	23.667	885	50.990	1.260	2,13	2.982	20.168	8,62	23,14	3.785
Castilla-La Mancha	11.962	336	23.940	1.260	2,05	1.395	11.634	7,20	19,81	1.866
Cataluña	19.338	2.250	39.654	7.489	2,18	1.344	10.291	15,20	40,56	1.758
Comunitat Valenciana	5.528	546	12.461	3.028	2,55	966	7.419	6,95	14,44	1.309
Extremadura	3.364	269	7.207	836	2,21	324	3.069	8,72	20,95	426
Galicia	5.337	930	9.298	2.304	1,85	404	4.768	8,10	14,07	578
Madrid, Comunidad de	1.095	135	2.059	354	1,96	64	600	13,39	38,15	83
Murcia, Región de	1.440	59	2.643	109	1,84	108	1.492	6,14	18,72	135
Navarra, Comunidad Foral de	7.159	1.157	15.535	1.914	2,10	680	4.993	11,60	26,74	800
País Vasco	4.545	728	9.183	1.904	2,10	219	2.224	16,57	31,04	266
Rioja, La	2.102	324	4.813	706	2,28	108	1.011	17,98	41,03	126
Ceuta	-	-	-	-	-	-	-	-	-	-
Melilla	-	-	-	-	-	-	-	-	-	-

³ Para favorecer la comparabilidad de los datos entre comunidades autónomas (y dado que cada una tiene una regulación diferente sobre los alojamientos de turismo rural y sus características), se ha realizado una agrupación estadística de alojamientos similares en base a su ubicación, capacidad, etc.

Las variables que aparecen en la tabla son estimaciones realizadas con esos alojamientos recogidos en la modalidad *casa rural*.

7. Viajeros y pernoctaciones según país de residencia

	Viajeros		Pernoctaciones	
	Total	%	Total	%
TOTAL	229.397	100,00	550.739	100,00
Residentes en España	184.458	80,41	384.168	69,75
Residentes en el extranjero	44.940	19,59	166.572	30,25
TOTAL residentes en el extranjero	44.940	100,00	166.572	100,00
TOTAL residentes en U.E. (sin España)	36.853	82,01	142.856	85,76
- Alemania	12.669	28,19	62.571	37,56
- Bélgica	1.364	3,04	4.548	2,73
- Francia	5.263	11,71	13.293	7,98
- Italia	1.289	2,87	3.149	1,89
- Países Bajos	3.098	6,89	11.604	6,97
- Portugal	912	2,03	2.296	1,38
- Reino Unido	10.114	22,51	37.397	22,45
Suiza	1.912	4,25	8.244	4,95
Resto de Europa	3.115	6,93	12.177	7,31
Estados Unidos	2.585	5,75	5.506	3,31
Resto del mundo	2.620	5,83	5.788	3,47

Índice de Precios de Apartamentos Turísticos (IPAP). Base 2002 Junio 2013

Datos provisionales

Índice general nacional y desglose por tarifas

	Índice	Tasa de variación interanual
TOTAL	118,08	2,00
Normal	118,93	1,30
Fin de semana	106,69	-2,25
Tour-operadores y agencias de viajes	119,41	3,09

Índice general nacional y desglose por modalidades

	Índice	Tasa de variación interanual
TOTAL	118,08	2,00
Estudio	114,73	1,09
Apartamentos de 2/4 plazas	115,88	1,07
Apartamentos de 4/6 plazas	127,09	5,16

Índice de Precios de Campings (IPAC). Base 2002

Junio 2013

Datos provisionales

Índice general nacional y desglose por tarifas

	Índice	Tasa de variación interanual
TOTAL	147,66	0,88
Tarifa normal	145,27	-0,19
Tarifa especial para estancias hasta un mes	138,31	7,34
Tarifa especial para estancias superiores a un mes	155,90	2,82

Índice general nacional y desglose por categorías

	Índice	Tasa de variación interanual
TOTAL	147,66	0,88
Lujo y primera	149,50	1,59
Segunda	146,63	0,17
Tercera	143,49	0,33

Índice de Precios de Alojamientos de Turismo Rural (IPTR). Base 2002 Junio 2013

Datos provisionales

Índices generales de comunidades y ciudades autónomas y Total Nacional

	Índice	Tasa de variación interanual
TOTAL	128,98	-1,53
Andalucía	125,06	-0,23
Aragón	147,47	-2,82
Asturias, Principado de	125,61	-3,85
Baleares, Illes	126,93	-0,92
Canarias	125,55	-0,29
Cantabria	133,62	-5,50
Castilla y León	124,02	-2,77
Castilla - La Mancha	118,21	-2,61
Cataluña	130,58	-0,67
Comunitat Valenciana	126,92	-1,43
Extremadura	103,34	-5,03
Galicia	121,30	-4,30
Madrid, Comunidad de	135,19	0,66
Murcia, Región de	137,56	6,96
Navarra, Comunidad Foral de	179,40	-2,70
País Vasco	127,61	-2,05
Rioja, La	122,77	0,02
Ceuta	-	-
Melilla	-	-

Índice general nacional y desglose por tarifas

	Índice	Tasa de variación interanual
TOTAL	128,98	-1,53
Normal	129,53	-1,46
Fin de semana	130,63	-1,58

Índice general nacional y desglose por modalidad de alquiler

	Índice	Tasa de variación interanual
TOTAL	128,98	-1,53
Uso compartido (alquiler por habitaciones)	122,49	-1,68
Uso completo (alquiler vivienda completa)	134,88	-1,33