

31 de julio de 2014

**Encuestas de ocupación en alojamientos turísticos extrahoteleros**  
Junio 2014. *Datos provisionales*

**Las pernoctaciones en alojamientos turísticos extrahoteleros aumentan un 3,2% en junio respecto al mismo mes de 2013**

Las pernoctaciones en alojamientos turísticos extrahoteleros (apartamentos, campings y alojamientos de turismo rural) superan los 9,9 millones en junio, un 3,2% más que en el mismo mes de 2013. Las pernoctaciones de residentes aumentan un 4,9% y las de no residentes un 2,3%. La estancia media es de 5,0 pernoctaciones por viajero.

Durante el primer semestre del año las pernoctaciones aumentan un 6,0% respecto al mismo periodo del año anterior.

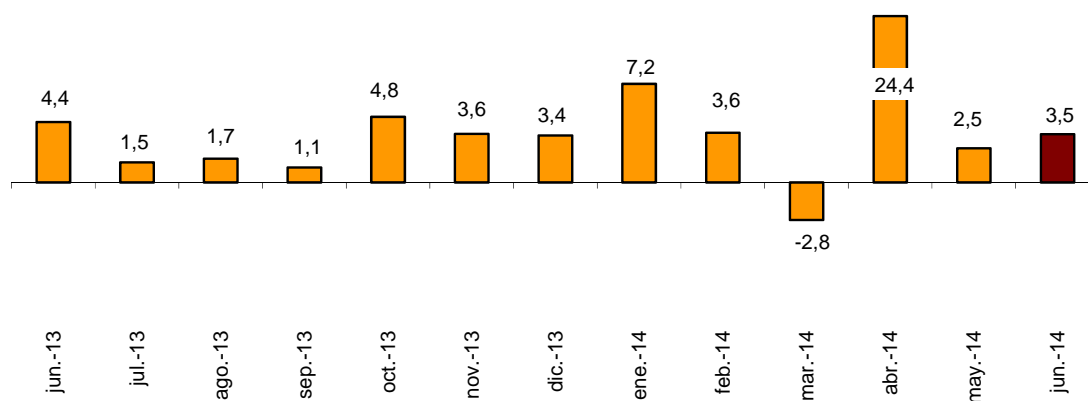
Los viajeros y pernoctaciones en alojamientos turísticos colectivos extrahoteleros durante el mes de junio son:

Junio 2014	Viajeros	Pernoctaciones
Residentes en España	1.091.979	3.753.802
UE (sin España)	786.262	5.552.382
Resto del mundo	113.509	672.882
<b>TOTAL</b>	<b>1.991.750</b>	<b>9.979.066</b>

**Apartamentos turísticos**

Las pernoctaciones en apartamentos turísticos se incrementan un 3,5% en junio. Las de residentes descienden un 1,1%, mientras que las de los no residentes aumentan un 5,1%. La estancia media aumenta un 1,4%, situándose en 6,3 pernoctaciones por viajero.

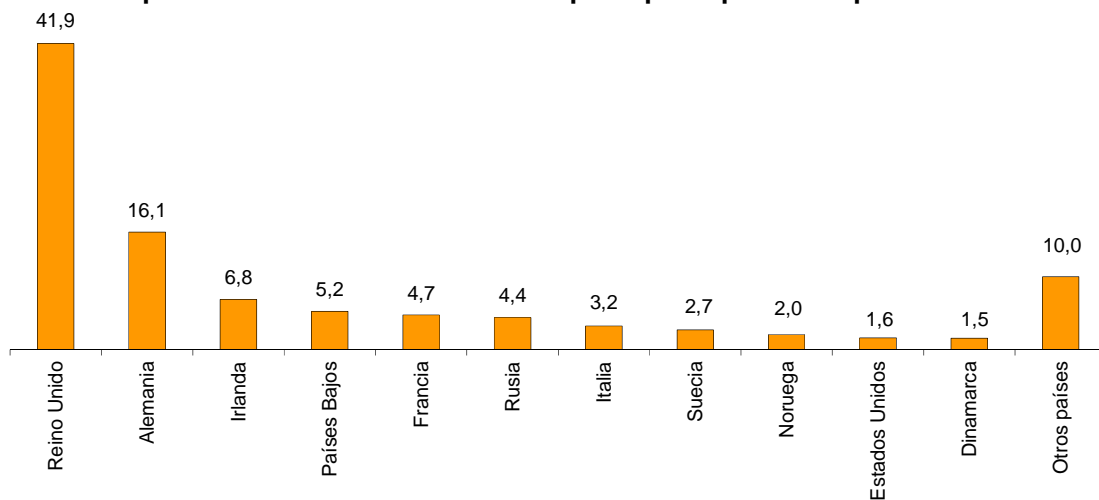
**Tasa de variación anual de las pernoctaciones en apartamentos turísticos en %**



En junio se ocupan el 38,2% de las plazas ofertadas por los apartamentos turísticos, un 3,2% más que en el mismo mes de 2013. El grado de ocupación por plazas en fin de semana se sitúa en el 41,9%, con un aumento del 3,6%.

Las pernoctaciones de no residentes en apartamentos turísticos representan el 75,9% del total. Reino Unido es el principal mercado emisor, con más de 1,9 millones de pernoctaciones, un 1,6% más que en junio de 2013. El siguiente mercado emisor es Alemania, con 765.352 pernoctaciones, un 14,4% más.

**Distribución porcentual de las pernoctaciones de no residentes en apartamentos turísticos de los 11 principales países de procedencia**



Canarias es el destino preferido en apartamentos, con más de 1,9 millones de pernoctaciones, un 5,0% más que en junio de 2013. Illes Balears alcanza la mayor ocupación, con el 69,5% de los apartamentos ofertados.

Por zonas turísticas, la isla de Mallorca es el destino preferido, con 959.768 pernoctaciones. Esta isla también alcanza la mayor ocupación, del 80,6% de los apartamentos ofertados.

Los puntos turísticos con mayor número de pernoctaciones en junio son Arona, San Bartolomé de Tirajana y Tías.

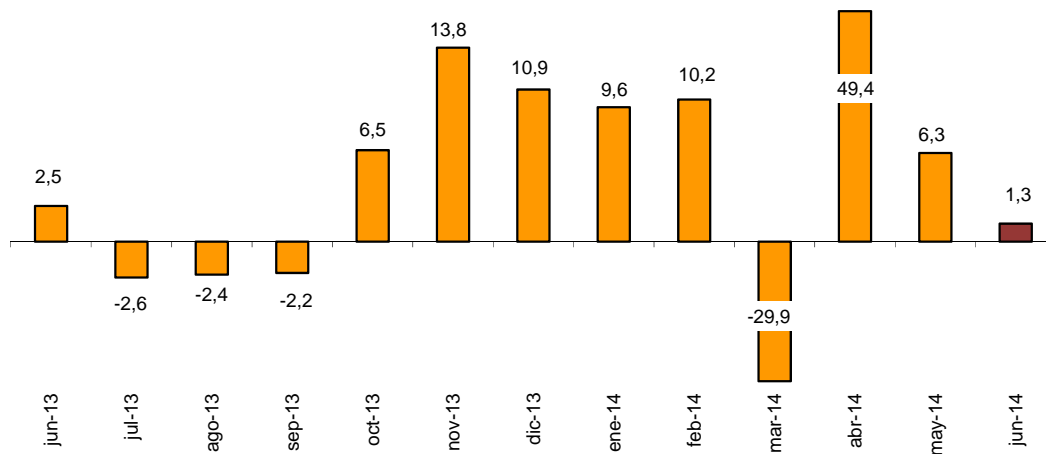
## Campings

Las pernoctaciones en campings registran en junio un aumento anual del 1,3%. Las de residentes crecen un 9,5%, mientras que las de no residentes bajan un 8,5%.

Durante el mes de junio se ocupan el 33,1% de las parcelas ofertadas, un 2,1% más. El grado de ocupación por parcelas en fin de semana alcanza el 37,0%, con un aumento anual del 1,6%.

El 41,2% de las pernoctaciones en campings las realizan viajeros no residentes. Países Bajos es el principal mercado emisor, con el 25,0% de las pernoctaciones de no residentes, un 18,7% menos que en junio de 2013.

Tasa de variación anual de las pernoctaciones en campings en %



Cataluña es el destino preferido en campings, con más de 1,7 millones de pernoctaciones, un 0,8% menos que en junio de 2013.

La Rioja es la comunidad con el mayor grado de ocupación, el 58,7% de las parcelas ofertadas.

Por zonas turísticas, la Costa Brava es el destino preferido, con 765.315 pernoctaciones. La Costa Blanca alcanza la mayor ocupación, con el 52,0% de las parcelas ofertadas.

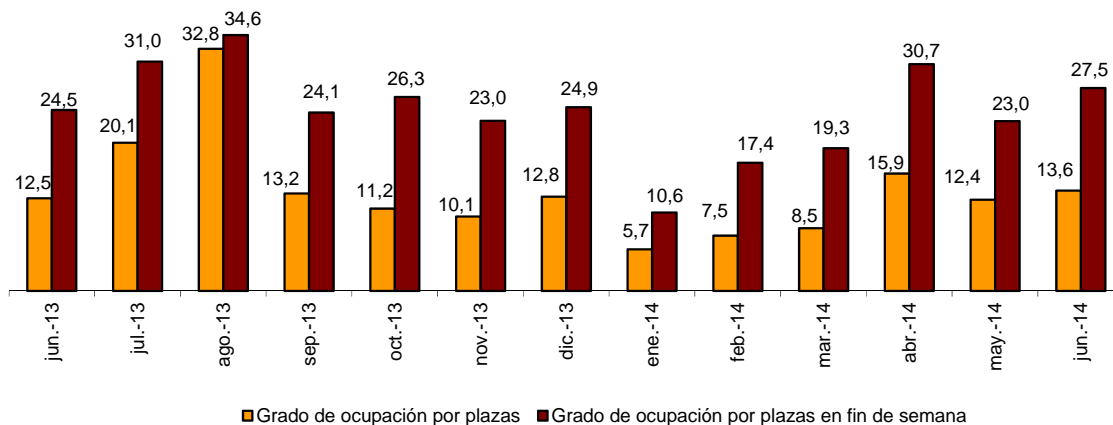
Los puntos turísticos con más pernoctaciones son Torroella de Montgrí, Benidorm y Salou.

## Alojamientos de turismo rural

Las pernoctaciones en alojamientos de turismo rural presentan un aumento anual del 10,7% en junio. Las de residentes suben un 8,6% y las de no residentes un 15,6%.

En los alojamientos de turismo rural se ocupan el 13,6% de las plazas, con un crecimiento del 8,4% respecto a junio de 2013. El grado de ocupación en fin de semana se sitúa en el 27,5%, con un aumento del 12,0%.

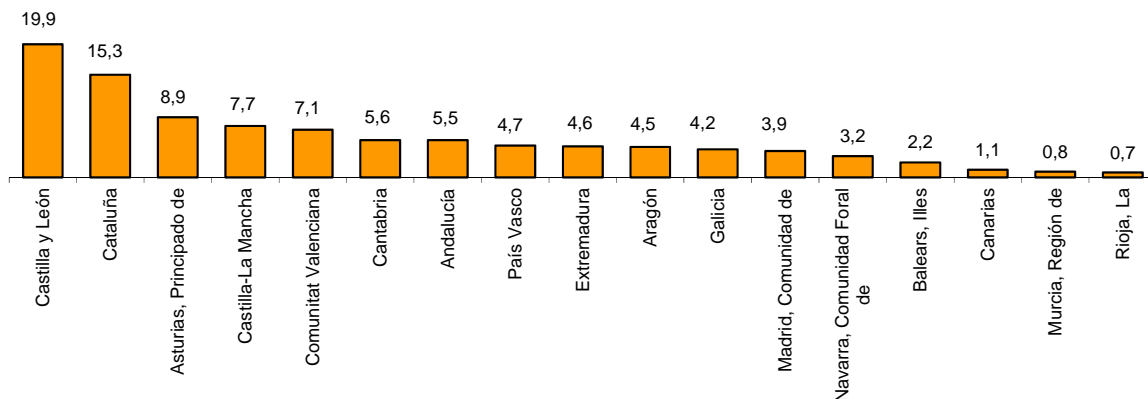
**Grado de ocupación por plazas y por plazas en fin de semana**



Por comunidades autónomas, Illes Balears es el destino preferido, con 101.675 pernoctaciones, un 16,3% más que en junio de 2013. Esta comunidad alcanza también el mayor grado de ocupación, con el 58,1% de las plazas ofertadas.

Por zonas turísticas, la isla de Mallorca es el principal destino, con 83.156 pernoctaciones. Las islas de Ibiza y Formentera alcanzan la mayor ocupación, con el 63,4% de las plazas ofertadas.

**Distribución de las pernoctaciones de los viajeros residentes en España por Comunidades Autónomas de destino en %**



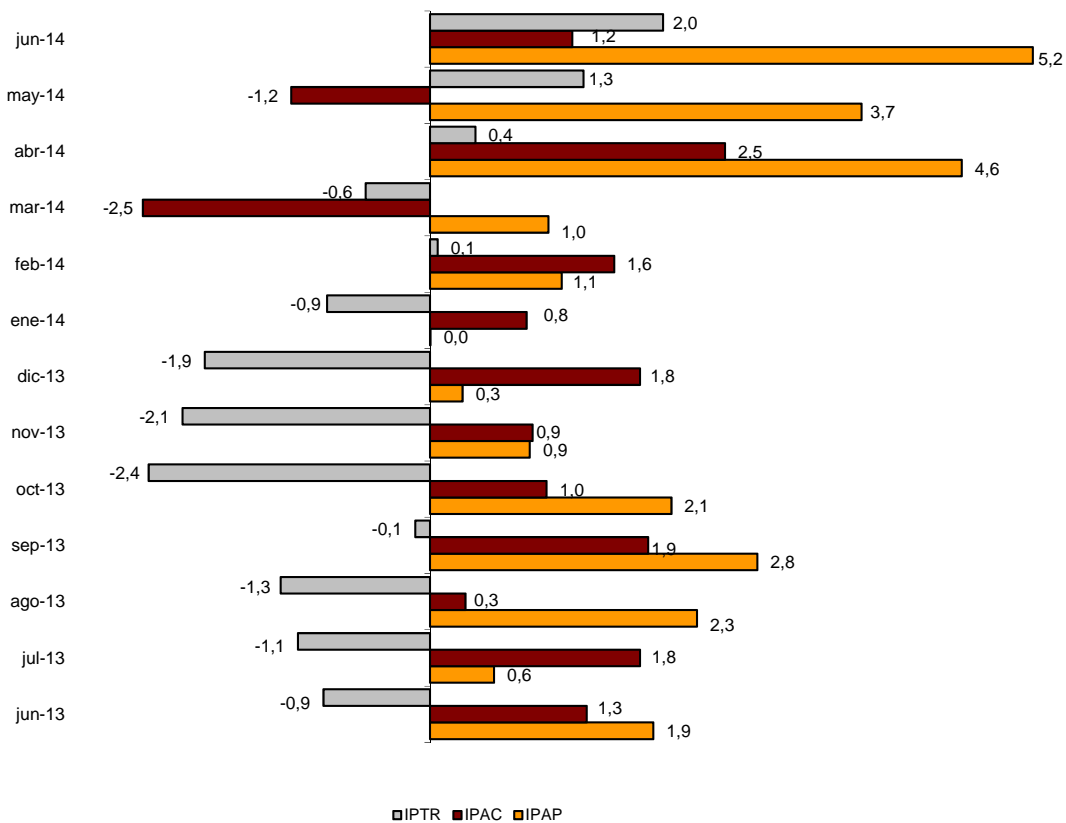
## Índices de precios

El Índice de Precios de Apartamentos Turísticos (IPAP) aumenta un 5,2% respecto a junio de 2013. La tarifa *tour-operadores y agencias de viajes*, que tiene el mayor peso en la estructura de ponderaciones este mes (52,1%), sube un 7,3%.

El Índice de Precios de Campings (IPAC) aumenta un 1,2% en tasa anual. La tarifa *normal*, que tiene el mayor peso en la estructura de ponderaciones en junio (67,6%), sube un 1,2%.

El Índice de Precios de Alojamientos de Turismo Rural (IPTR) registra un aumento del 2,0% en junio. La tarifa *fin de semana*, que supone el 61,6% del peso total, sube un 2,3%.

Índices de precios. Tasas de variación anual



## Evolución de los viajeros y las pernoctaciones en todos los alojamientos turísticos colectivos españoles

Las pernoctaciones en el conjunto de alojamientos turísticos colectivos españoles (hoteles, apartamentos, campings y alojamientos de turismo rural) aumentan un 2,3% en junio en tasa anual. Las de residentes suben un 4,3% y las de no residentes un 1,4%.

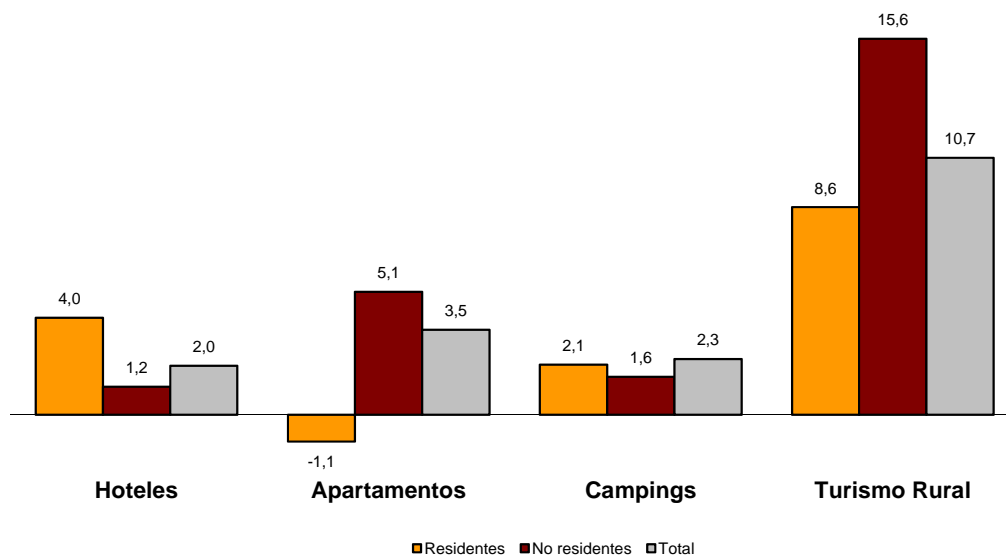
La estancia media desciende un 0,8% respecto a junio de 2013, situándose en 3,8 pernoctaciones por viajero.

Los viajeros y pernoctaciones en alojamientos turísticos colectivos son:

Junio 2014	Apartamentos	Campings	T. Rural	Extrahotelero	Hoteles	Total
<b>Viajeros</b>	1.004.074	744.775	242.900	1.991.749	9.014.213	11.005.962
Residentes	356.481	543.869	191.629	1.091.979	4.247.765	5.339.744
No residentes	647.593	200.907	51.271	899.771	4.766.449	5.666.220
<b>Pernoctaciones</b>	6.274.683	3.093.227	611.156	9.979.066	31.433.855	41.412.921
Residentes	1.511.026	1.819.689	423.087	3.753.802	9.733.026	13.486.828
No residentes	4.763.658	1.273.537	188.069	6.225.264	21.700.829	27.926.093

Del total de pernoctaciones realizadas en alojamientos turísticos colectivos, un 76% corresponde a hoteles y un 24% a alojamientos turísticos extrahoteleros.

### Tasas de variación anual de pernoctaciones en alojamientos turísticos colectivos



Los principales mercados emisores en el conjunto de alojamientos turísticos reglados son el británico (con el 30,6% del total de pernoctaciones de no residentes), el alemán (23,4%) y el francés (6,3%).

Illes Balears es el destino preferido, con más de 10,1 millones de pernoctaciones (un 1,7% menos que en junio de 2013). Le siguen Cataluña, con más de 8,2 millones (un 0,9% más), y Canarias, con más de 6,7 millones (un 5,6% más).

Más información en **INEbase** – [www.ine.es](http://www.ine.es) Todas las notas de prensa en: [www.ine.es/prensa/prensa.htm](http://www.ine.es/prensa/prensa.htm)

**Gabinete de prensa:** Teléfonos: 91 583 93 63 / 94 08 – Fax: 91 583 90 87 - [gprensa@ine.es](mailto:gprensa@ine.es)

**Área de información:** Teléfono: 91 583 91 00 – Fax: 91 583 91 58 – [www.ine.es/infoine](http://www.ine.es/infoine)

## Encuesta de ocupación en alojamientos turísticos (Apartamentos turísticos)

Junio 2014 Datos provisionales

### 1. Viajeros, pernoctaciones y estancia media según comunidades y ciudades autónomas

Comunidades y ciudades autónomas	Viajeros			Pernoctaciones			Estancia media
	Total	Residentes en España	Residentes en el extranjero	Total	Residentes en España	Residentes en el extranjero	
TOTAL	1.004.074	356.481	647.593	6.274.683	1.511.026	4.763.658	6,25
Andalucía	177.698	83.231	94.467	799.532	270.626	528.905	4,50
Aragón	8.795	7.656	1.139	27.979	22.469	5.511	3,18
Asturias, Principado de	5.309	4.474	835	14.195	12.348	1.847	2,67
Baleares, Illes	249.545	35.986	213.559	1.660.411	159.689	1.500.722	6,65
Canarias	247.547	56.023	191.524	1.963.707	233.377	1.730.330	7,93
Cantabria	8.382	7.289	1.092	32.426	27.517	4.909	3,87
Castilla y León	7.987	7.516	472	21.341	19.447	1.894	2,67
Castilla - La Mancha	7.376	6.695	680	19.335	15.784	3.551	2,62
Cataluña	105.898	43.581	62.318	612.459	220.544	391.915	5,78
Comunitat Valenciana	127.849	64.408	63.442	875.518	366.025	509.493	6,85
Extremadura	3.442	2.961	481	6.290	5.158	1.131	1,83
Galicia	4.662	3.439	1.222	17.410	14.194	3.217	3,73
Madrid, Comunidad de	26.752	15.583	11.169	107.903	55.590	52.313	4,03
Murcia, Región de	12.807	9.709	3.099	85.682	64.508	21.174	6,69
Navarra, Comunidad Foral de	3.895	3.413	482	12.731	10.997	1.734	3,27
País Vasco	3.584	2.438	1.145	12.119	8.242	3.877	3,38
Rioja, La	2.546	2.078	467	5.645	4.510	1.136	2,22
Ceuta	-	-	-	-	-	-	-
Melilla	-	-	-	-	-	-	-
Tasa anual	2,15	-3,23	5,38	3,53	-1,11	5,10	1,35
Tasa anual acumulada	5,39	4,26	5,92	5,71	2,60	6,43	0,30

### 2. Capacidad, grado de ocupación, personal empleado según comunidades y ciudades autónomas

Comunidades y ciudades autónomas	Capacidad		Grado de ocupación				Personal empleado
	Plazas estimadas	Apartamentos estimados	Por plazas	Por plazas en fin de semana	Por apartamentos	Por apartamentos en fin de semana	
TOTAL	543.720	146.820	38,24	41,85	54,05	58,10	28.108
Andalucía	71.631	18.285	37,08	43,88	52,97	61,56	4.117
Aragón	6.576	1.551	14,18	21,91	21,97	30,62	486
Asturias, Principado de	4.267	1.169	11,00	16,10	16,22	21,43	320
Baleares, Illes	95.608	30.914	57,09	58,22	69,47	70,61	6.548
Canarias	157.837	48.677	41,20	43,26	56,40	58,81	9.248
Cantabria	4.812	1.322	22,45	28,55	30,63	38,50	249
Castilla y León	5.098	1.115	13,93	27,42	23,03	35,40	423
Castilla - La Mancha	4.839	1.200	13,30	26,61	19,40	33,63	401
Cataluña	69.005	14.897	29,67	33,15	44,64	48,75	2.003
Comunitat Valenciana	94.434	19.346	30,86	34,98	45,76	51,55	2.569
Extremadura	1.635	380	12,78	24,93	20,00	33,59	184
Galicia	4.021	1.083	14,42	17,36	23,88	27,41	234
Madrid, Comunidad de	8.097	3.362	44,08	48,28	62,90	66,27	491
Murcia, Región de	11.065	2.419	25,74	30,16	39,33	44,99	339
Navarra, Comunidad Foral de	2.072	403	20,46	31,12	34,30	43,18	314
País Vasco	1.553	440	25,82	39,25	47,93	63,65	76
Rioja, La	1.170	259	16,00	35,55	21,97	42,37	104
Ceuta	-	-	-	-	-	-	-
Melilla	-	-	-	-	-	-	-
Tasa anual	0,48	0,34	3,19	3,56	2,93	3,54	4,90
Tasa anual acumulada	-0,62	-1,55	5,89	7,88	6,23	7,72	4,67

**3. Viajeros, pernoctaciones, estancia media, capacidad, grado de ocupación y personal empleado de las provincias con mayor número de pernoctaciones\***

Provincias	Viajeros		Pernoctaciones			Capacidad		Grado de ocupación			Personal empleado
	Residentes en España	Residentes en el extranjero	Residentes en España	Residentes en el extranjero	Estancia media	Plazas estimadas	Apartamentos estimados	Por plazas	Por apartamentos	Por apartamentos fin de semana	
Palmas, Las	30.944	120.852	139.149	1.091.055	8,10	103.648	31.803	39,19	54,98	56,96	5.535
Santa Cruz de Tenerife	25.079	70.672	94.228	639.275	7,66	54.189	16.874	45,04	59,08	62,31	3.713
Alicante/Alacant	38.416	50.063	178.376	414.368	6,70	61.782	13.032	31,92	49,31	55,62	1.923
Málaga	21.925	70.819	73.867	452.122	5,67	37.908	9.613	46,15	66,25	71,06	2.348
Tarragona	20.658	25.876	79.167	176.439	5,49	23.351	4.681	37,11	53,32	57,81	660
Girona	13.683	16.785	58.174	126.611	6,06	33.969	6.923	18,12	28,19	31,51	738
Barcelona	8.019	19.523	79.618	88.250	6,09	9.453	2.858	59,44	76,57	81,57	499
Castellón/Castelló	14.143	4.709	103.941	48.958	8,11	18.471	3.491	27,59	38,17	42,84	347
Valencia/València	11.848	8.671	83.708	46.167	6,33	14.182	2.824	30,51	38,78	43,56	299
Almería	15.250	2.003	58.283	11.906	4,07	11.182	2.534	20,90	32,33	44,03	316
Sevilla	8.940	12.298	25.069	33.469	2,76	4.636	1.541	41,34	55,41	66,63	317
Cádiz	12.138	2.906	41.463	14.323	3,71	5.961	1.615	31,10	43,09	56,82	507
Huelva	10.960	722	35.358	2.720	3,26	3.882	891	32,68	41,22	64,31	76
Granada	9.049	4.452	25.732	11.901	2,79	4.628	1.230	26,96	34,70	47,32	332
Huesca	3.377	498	11.341	1.682	3,36	3.590	822	12,08	15,10	22,38	270

**4. Viajeros, pernoctaciones, estancia media, capacidad, grado de ocupación y personal empleado de las zonas turísticas con mayor número de pernoctaciones**

Zonas turísticas	Viajeros		Pernoctaciones			Capacidad		Grado de ocupación			Personal empleado
	Residentes en España	Residentes en el extranjero	Residentes en España	Residentes en el extranjero	Estancia media	Plazas estimadas	Apartamentos estimados	Por plazas	Por apartamentos	Por apartamentos fin de semana	
Isla de Mallorca	9.411	123.435	36.228	923.540	7,22	47.716	15.779	65,77	80,60	80,93	3.752
Isla de Tenerife	20.983	68.241	79.685	618.162	7,82	48.025	14.771	48,36	63,52	66,72	3.267
Costa Blanca	38.319	49.694	177.060	409.960	6,67	60.426	12.737	32,32	49,84	56,23	1.865
Isla de Lanzarote	8.816	61.838	49.591	512.488	7,96	35.951	10.810	51,36	70,27	71,51	2.403
Costa del Sol	20.083	68.169	68.198	436.157	5,71	35.478	8.990	47,28	69,01	73,86	2.234
Isla de Gran Canaria	17.102	41.234	69.913	389.146	7,87	50.927	15.839	29,86	42,94	45,26	2.264
Islas de Ibiza-Formentera	16.615	62.978	75.854	382.853	5,76	30.171	10.115	50,25	57,27	60,04	1.771
Costa Daurada	20.278	25.800	78.179	176.059	5,52	22.649	4.563	37,42	53,66	58,06	622
Isla de Menorca	9.960	27.146	47.607	194.330	6,52	17.721	5.019	45,50	59,26	59,63	1.025
Isla de Fuerteventura	5.026	17.780	19.645	189.420	9,17	16.770	5.154	41,45	59,91	62,41	869

**5. Viajeros, pernoctaciones, estancia media, capacidad, grado de ocupación y personal empleado de los puntos turísticos con mayor número de pernoctaciones**

Puntos turísticos	Viajeros		Pernoctaciones			Capacidad		Grado de ocupación			Personal empleado
	Residentes en España	Residentes en el extranjero	Residentes en España	Residentes en el extranjero	Estancia media	Plazas estimadas	Apartamentos estimados	Por plazas	Por apartamentos	Por apartamentos fin de semana	
Arona	4.894	31.444	21.584	290.322	8,58	20.442	6.241	50,84	66,92	70,59	1.388
San Bartolomé de Tirajana	13.049	25.882	51.877	246.579	7,67	36.463	11.499	27,09	40,66	43,00	1.524
Tías	4.142	33.149	22.219	266.067	7,73	18.897	5.943	50,09	67,88	69,12	1.043
Benidorm	8.907	24.777	51.189	182.094	6,93	18.447	4.503	42,15	63,79	67,61	953
Adeje	4.763	23.363	16.928	214.425	8,23	15.045	4.320	51,12	70,82	74,16	1.011
Calvià	1.296	30.895	3.576	210.866	6,66	10.082	3.480	70,39	78,65	80,57	819
Alcúdia	1.943	25.153	5.701	200.108	7,60	9.465	3.045	70,41	85,49	83,87	653
Teguise	3.928	19.705	23.588	167.533	8,09	10.834	3.290	57,64	78,14	80,04	828
Mogán	3.676	15.303	15.000	142.321	8,29	13.346	3.866	39,11	53,03	55,18	686
Ciutadella de Menorca	6.042	16.741	28.087	111.991	6,15	9.745	3.106	47,92	58,31	57,98	594

\* Las provincias pertenecientes a comunidades autónomas uniprovinciales no se han incluido, al estar reflejadas en las tablas anteriores.



## 6. Viajeros y pernoctaciones según país de residencia

Países	Viajeros		Pernoctaciones	
	Total	%	Total	%
TOTAL	1.004.074	100,00	6.274.683	100,00
Residentes en España	356.481	35,50	1.511.026	24,08
Residentes en el extranjero	647.593	64,50	4.763.658	75,92
TOTAL residentes en el extranjero	647.593	100,00	4.763.658	100,00
TOTAL residentes en U.E. (sin España)	557.564	86,10	4.167.191	87,48
- Alemania	87.245	13,47	765.352	16,07
- Austria	2.114	0,33	14.419	0,30
- Bélgica	8.137	1,26	60.029	1,26
- Dinamarca	9.843	1,52	72.571	1,52
- Finlandia	5.458	0,84	33.509	0,70
- Francia	37.586	5,80	224.710	4,72
- Grecia	906	0,14	4.520	0,09
- Irlanda	42.823	6,61	325.594	6,83
- Italia	27.066	4,18	153.292	3,22
- Luxemburgo	530	0,08	2.939	0,06
- Países Bajos	28.797	4,45	247.511	5,20
- Polonia	6.204	0,96	43.468	0,91
- Portugal	5.872	0,91	27.702	0,58
- Reino Unido	266.230	41,11	1.993.853	41,86
- República Checa	2.350	0,36	15.655	0,33
- Suecia	17.782	2,75	127.541	2,68
- Resto de la UE	8.623	1,33	54.526	1,14
Noruega	13.485	2,08	96.649	2,03
Rusia	22.531	3,48	207.707	4,36
Suiza	5.859	0,90	41.940	0,88
Otros países europeos	5.482	0,85	37.097	0,78
Estados Unidos	15.761	2,43	74.793	1,57
Resto de América	9.480	1,46	55.203	1,16
Países africanos	3.447	0,53	21.928	0,46
Resto del mundo	13.983	2,16	61.149	1,28

## Encuesta de ocupación en alojamientos turísticos (Campings)

Junio 2014

Datos provisionales

### 1. Viajeros, pernотaciones y estancia media según categoría del establecimiento

Categoría	Viajeros			Pernотaciones			Estancia media
	Total	Residentes en España	Residentes en el extranjero	Total	Residentes en España	Residentes en el extranjero	
TOTAL	744.775	543.869	200.907	3.093.227	1.819.689	1.273.537	4,15
Lujo y Primera	344.775	238.146	106.629	1.516.147	832.216	683.931	4,40
Segunda	336.929	253.450	83.478	1.369.189	842.624	526.565	4,06
Tercera	63.072	52.272	10.799	207.891	144.849	63.042	3,30
Tasa anual	2,32	4,32	-2,72	1,28	9,52	-8,54	-1,01
Tasa anual acumulada	6,83	7,44	5,48	5,63	12,37	0,20	-1,12

### 2. Establecimientos abiertos, capacidad, grado de ocupación y personal empleado según categoría del establecimiento

Categoría	Establecimientos abiertos estimados	Capacidad		Parcelas ocupadas	Grado de ocupación por parcelas	Grado de ocupación en f.semana	Personal empleado
		Plazas estimadas	Parcelas estimadas				
TOTAL	1.026	700.535	213.344	2.115.680	33,06	37,00	7.802
Lujo y Primera	280	305.851	90.149	886.113	32,76	38,17	3.811
Segunda	557	328.943	102.736	1.035.984	33,61	36,51	3.317
Tercera	189	65.742	20.459	193.583	31,54	34,52	675
Tasa anual	0,55	0,20	0,23	2,31	2,08	1,57	0,42
Tasa anual acumulada	-2,63	-4,03	-3,62	1,55	5,49	5,39	-1,52

### 3. Viajeros, pernотaciones y estancia media según comunidades y ciudades autónomas

Comunidades y ciudades autónomas	Viajeros			Pernотaciones			Estancia media
	Total	Residentes en España	Residentes en el extranjero	Total	Residentes en España	Residentes en el extranjero	
TOTAL	744.775	543.869	200.907	3.093.227	1.819.689	1.273.537	4,15
Andalucía	82.572	61.819	20.753	269.965	182.731	87.234	3,27
Aragón	29.210	17.082	12.128	73.811	41.303	32.508	2,53
Asturias, Principado de	14.451	10.202	4.249	50.215	39.071	11.144	3,47
Balears, Illes	4.795	2.631	2.164	22.878	8.926	13.952	4,77
Canarias	3.139	2.907	232	9.538	6.675	2.863	3,04
Cantabria	30.007	24.179	5.827	99.263	83.539	15.725	3,31
Castilla y León	29.253	19.332	9.921	67.610	50.344	17.267	2,31
Castilla - La Mancha	8.340	6.440	1.899	16.796	12.924	3.872	2,01
Cataluña	369.671	267.070	102.600	1.765.366	976.829	788.537	4,78
Comunitat Valenciana	70.070	55.244	14.827	426.163	210.315	215.849	6,08
Extremadura	12.489	10.026	2.463	26.595	21.096	5.499	2,13
Galicia	19.743	13.273	6.470	68.336	54.137	14.199	3,46
Madrid, Comunidad de	21.357	18.234	3.124	54.732	45.136	9.596	2,56
Murcia, Región de	11.024	8.680	2.344	53.850	24.541	29.309	4,88
Navarra, Comunidad Foral de	16.075	13.084	2.991	34.799	29.680	5.119	2,16
País Vasco	14.254	7.612	6.641	34.474	18.659	15.815	2,42
Rioja, La	8.326	6.053	2.273	18.834	13.784	5.050	2,26
Ceuta	-	-	-	-	-	-	-
Melilla	-	-	-	-	-	-	-

## 4. Establecimientos abiertos, capacidad, grado de ocupación y personal empleado según comunidades y ciudades autónomas

Comunidades y ciudades autónomas	Establecimientos abiertos estimados	Capacidad		Parcelas ocupadas	Grado de ocupación por parcelas	Grado de ocupación en fin de semana	Personal empleado
		Plazas estimadas	Parcelas estimadas				
TOTAL	1.026	700.535	213.344	2.115.680	33,06	37,00	7.802
Andalucía	138	80.410	25.781	167.522	21,66	26,71	918
Aragón	84	30.399	9.143	62.808	22,90	27,77	338
Asturias, Principado de	42	23.114	7.100	49.406	23,20	25,72	169
Baleares, Illes	8	3.066	1.245	9.168	24,55	26,02	102
Canarias	6	6.967	1.613	7.067	14,60	16,73	23
Cantabria	44	33.438	10.178	108.481	35,53	38,07	216
Castilla y León	87	35.482	11.209	79.964	23,78	25,78	283
Castilla - La Mancha	23	9.780	2.763	18.492	22,31	28,16	91
Cataluña	287	300.764	89.253	1.005.845	37,57	41,74	3.572
Comunitat Valenciana	103	70.272	22.080	287.750	43,44	45,66	950
Extremadura	28	10.849	3.405	31.519	30,86	36,90	133
Galicia	88	32.456	10.125	49.298	16,23	19,50	304
Madrid, Comunidad de	21	17.702	5.934	86.724	48,71	51,21	203
Murcia, Región de	17	14.566	4.815	35.093	24,29	31,05	167
Navarra, Comunidad Foral de	22	13.129	3.306	40.156	40,49	46,97	146
País Vasco	19	10.058	2.949	33.314	37,65	42,62	120
Rioja, La	9	8.083	2.446	43.073	58,70	61,80	67
Ceuta	-	-	-	-	-	-	-
Melilla	-	-	-	-	-	-	-

## 5. Viajeros, pernoctaciones, estancia media, establecimientos, capacidad, grado de ocupación y personal empleado de las provincias con mayor número de pernoctaciones\*

Provincias	Viajeros		Pernoctaciones		Estancia media	Establecimientos abiertos estimados	Parcelas estimadas	Grado de ocupación por parcelas	Personal empleado
	Residentes en España	Residentes en el extranjero	Residentes en España	Residentes en el extranjero					
Girona	106.393	60.975	296.561	493.344	4,72	122	42.253	33,44	2.065
Tarragona	91.380	21.548	487.015	205.168	6,13	63	25.711	39,54	871
Barcelona	58.137	18.024	166.197	84.852	3,30	60	14.906	48,71	491
Alicante\Alacant	21.129	6.223	104.468	139.610	8,92	35	9.590	47,59	469
Castellón\Castelló	13.850	5.769	43.641	55.894	5,07	37	6.565	37,02	246
Valencia\València	20.265	2.834	62.206	20.345	3,57	31	5.925	43,83	236
Cádiz	21.745	4.593	59.959	16.424	2,90	30	7.037	20,23	255
Málaga	9.928	5.321	31.248	40.953	4,73	28	4.803	29,84	191
Huelva	13.910	1.278	50.729	3.459	3,57	10	4.701	26,15	112
Huesca	13.809	8.511	31.919	21.586	2,40	57	6.614	24,63	260
Pontevedra	8.674	2.177	32.890	5.379	3,53	39	5.566	15,61	163
Lleida	11.161	2.053	27.056	5.173	2,44	42	6.383	30,88	145
Coruña. A	3.389	3.541	19.369	7.397	3,86	34	3.586	18,46	99
Almería	5.608	1.965	18.749	7.359	3,45	20	2.647	20,47	110
Gipúzkoa	4.344	5.469	9.955	13.627	2,40	11	1.770	27,95	65

\*Las provincias pertenecientes a comunidades autónomas uniprovinciales no se han incluido, al estar reflejadas en las tablas anteriores

## 6. Viajeros, pernoctaciones, estancia media, establecimientos, capacidad, grado de ocupación y personal empleado de las zonas turísticas con mayor número de pernoctaciones

Zonas turísticas	Viajeros		Pernoctaciones		Estancia media	Establecimientos abiertos estimados	Parcelas estimadas	Grado de ocupación por parcelas	Personal empleado
	Residentes en España	Residentes en el extranjero	Residentes en España	Residentes en el extranjero					
Costa Brava	96.220	60.214	274.829	490.486	4,89	98	39.584	33,37	1.960
Costa Daurada	83.435	18.033	440.866	192.697	6,24	49	22.978	40,41	787
P.N. Aiguamolls de l'Empordá	17.573	21.199	68.073	171.081	6,17	22	10.365	37,75	579
Costa Blanca	17.928	5.496	84.235	126.530	9,00	28	7.412	52,01	406
Costa Barcelona	42.047	16.943	121.012	82.635	3,45	33	11.663	49,08	350
Costa de Castellón	10.848	4.864	38.968	53.174	5,86	30	5.908	37,29	228
Pirineus	28.785	2.850	67.642	7.984	2,39	74	9.836	35,74	285
Costa Valencia	14.346	2.310	51.509	21.770	4,40	16	4.113	43,12	156
Costa de la Luz (Cádiz)	21.155	4.388	54.596	14.949	2,72	25	6.387	19,82	233
Costa del Sol (Málaga)	8.225	4.236	28.179	36.249	5,17	14	3.559	35,48	141
Terres de l'Ebre	7.945	3.515	46.148	12.471	5,12	14	2.733	32,15	84
Pirineo Aragonés	13.877	8.013	32.573	20.906	2,44	52	6.321	24,56	252
Costa de la Luz (Huelva)	11.828	1.220	46.685	3.371	3,84	6	4.052	24,32	90
Costa Verde (Asturias)	9.146	3.533	36.863	9.494	3,66	34	6.140	25,47	141
Rías Baixas	9.781	2.752	38.182	6.623	3,57	48	6.883	14,17	199

## 7. Viajeros, pernoctaciones, estancia media, establecimientos, capacidad, grado de ocupación y personal empleado de los puntos turísticos con mayor número de pernoctaciones

Puntos turísticos	Viajeros		Pernoctaciones		Estancia media	Establecimientos abiertos estimados	Parcelas estimadas	Grado de ocupación por parcelas	Personal empleado
	Residentes en España	Residentes en el extranjero	Residentes en España	Residentes en el extranjero					
Torroella de Montgrí	2.187	17.494	5.412	154.582	8,13	9	4.724	49,12	376
Benidorm	2.897	1.585	12.945	95.135	24,11	9	3.758	60,01	152
Salou	9.430	4.032	59.679	44.216	7,72	3	2.735	45,25	94
Sant Pere Pescador	7.706	9.211	28.853	67.765	5,71	7	3.698	36,53	270
Tarragona	9.866	2.327	75.298	11.998	7,16	6	2.838	60,51	242
Castelló d'Empúries	4.701	6.206	18.242	67.715	7,88	5	3.462	46,14	182
Cambrils	7.863	4.051	42.014	38.103	6,72	6	3.281	32,69	90
Blanes	11.914	3.918	36.918	35.310	4,56	10	3.535	57,49	154
Calonge	6.321	4.019	16.456	42.201	5,67	4	2.494	30,58	100
Castell-Platja d'Aro	9.590	2.425	25.525	28.176	4,47	6	4.286	21,02	145
Pals	7.171	3.568	18.697	28.090	4,36	5	3.059	24,64	131
Creixell	10.182	592	39.876	5.080	4,17	5	1.949	54,85	73

## 8. Viajeros y pernoctaciones según país de residencia

Países	Viajeros		Pernoctaciones	
	Total	%	Total	%
TOTAL	744.775	100,00	3.093.227	100,00
Residentes en España	543.869	73,02	1.819.689	58,83
Residentes en el extranjero	200.907	26,98	1.273.537	41,17
TOTAL residentes en el extranjero	200.907	100,00	1.273.537	100,00
TOTAL residentes en U.E. (sin España)	188.346	93,75	1.227.225	96,36
- Alemania	33.574	16,71	212.446	16,68
- Austria	1.673	0,83	4.374	0,34
- Bélgica	11.298	5,62	81.191	6,38
- Dinamarca	1.810	0,90	9.599	0,75
- Finlandia	526	0,26	2.011	0,16
- Francia	52.867	26,31	234.858	18,44
- Grecia	41	0,02	45	0,00
- Irlanda	8.688	4,32	58.930	4,63
- Italia	5.332	2,65	15.295	1,20
- Luxemburgo	381	0,19	1.514	0,12
- Países Bajos	37.917	18,87	318.327	25,00
- Polonia	1.924	0,96	10.442	0,82
- Portugal	3.842	1,91	13.817	1,08
- Reino Unido	25.386	12,64	242.602	19,05
- República Checa	759	0,38	9.584	0,75
- Suecia	734	0,37	5.076	0,40
- Resto de la UE	1.595	0,79	7.113	0,56
Noruega	343	0,17	2.061	0,16
Rusia	1.121	0,56	4.088	0,32
Suiza	3.651	1,82	15.393	1,21
Otros países europeos	2.590	1,29	11.580	0,91
Estados Unidos	866	0,43	1.762	0,14
Resto de América	1.004	0,50	3.558	0,28
Países africanos	208	0,10	794	0,06
Resto del mundo	2.777	1,38	7.075	0,56

## Encuesta de ocupación en alojamientos turísticos (Alojamientos de turismo rural)

Junio 2014

Datos provisionales

### 1. Número de viajeros, pernoctaciones y estancia media según comunidades y ciudades autónomas

Comunidades y ciudades autónomas	Viajeros			Pernoctaciones			Estancia media
	Total	Residentes en España	Residentes en el extranjero	Total	Residentes en España	Residentes en el extranjero	
<b>TOTAL</b>	<b>242.900</b>	<b>191.629</b>	<b>51.271</b>	<b>611.157</b>	<b>423.087</b>	<b>188.069</b>	<b>2,52</b>
Andalucía	15.964	9.779	6.185	55.646	23.449	32.197	3,49
Aragón	8.847	7.114	1.733	24.413	19.154	5.260	2,76
Asturias, Principado de	15.663	14.326	1.338	41.878	37.865	4.013	2,67
Balears, Illes	22.331	2.951	19.380	101.675	9.434	92.241	4,55
Canarias	2.563	1.288	1.275	12.854	4.648	8.206	5,01
Cantabria	13.072	11.012	2.061	28.438	23.535	4.903	2,18
Castilla y León	46.096	41.734	4.362	91.281	84.075	7.207	1,98
Castilla-La Mancha	15.354	15.014	340	33.074	32.370	704	2,15
Cataluña	31.863	28.397	3.466	77.131	64.802	12.329	2,42
Comunitat Valenciana	10.902	10.159	743	32.831	30.093	2.738	3,01
Extremadura	10.601	9.818	783	22.075	19.489	2.586	2,08
Galicia	14.587	10.094	4.493	23.894	17.630	6.265	1,64
Madrid, Comunidad de	11.265	10.730	535	17.440	16.532	908	1,55
Murcia, Región de	2.365	2.137	228	4.203	3.561	642	1,78
Navarra, Comunidad Foral de	8.570	6.312	2.258	16.725	13.417	3.308	1,95
País Vasco	11.125	9.261	1.864	24.046	19.969	4.078	2,16
Rioja, La	1.733	1.504	229	3.550	3.066	484	2,05
Ceuta	-	-	-	-	-	-	-
Melilla	-	-	-	-	-	-	-
Tasa anual	4,98	2,56	15,11	10,66	8,61	15,59	5,42
Tasa anual acumulada	10,01	10,20	9,04	9,99	10,79	7,71	-0,02

### 2. Alojamientos de turismo rural abiertos y plazas estimadas, grados de ocupación y personal empleado según comunidades y ciudades autónomas

Comunidades y ciudades autónomas	Nº de aloj. rurales abiertos estimados	Nº de plazas estimadas	Grado de ocupación			Personal empleado
			Por plazas	Por plazas en fin de semana	Por habitaciones	
<b>TOTAL</b>	<b>15.822</b>	<b>149.281</b>	<b>13,58</b>	<b>27,46</b>	<b>16,46</b>	<b>23.286</b>
Andalucía	1.567	13.324	13,88	23,80	19,49	2.237
Aragón	1.205	9.377	8,64	17,73	11,03	1.321
Asturias, Principado de	1.449	13.519	10,31	18,09	12,40	1.856
Balears, Illes	310	5.771	58,07	64,32	62,11	1.988
Canarias	603	3.557	12,02	12,70	18,36	828
Cantabria	367	6.625	14,25	31,17	16,32	589
Castilla y León	3.438	30.205	10,05	27,31	12,17	4.801
Castilla-La Mancha	1.448	12.494	8,81	23,98	10,14	1.924
Cataluña	1.937	16.118	15,91	38,43	19,97	2.514
Comunitat Valenciana	910	9.300	11,57	17,25	14,01	1.472
Extremadura	550	6.601	11,13	27,97	15,32	845
Galicia	548	6.866	11,58	20,80	12,72	852
Madrid, Comunidad de	253	4.064	14,24	38,04	18,70	600
Murcia, Región de	122	1.834	7,61	19,21	10,27	172
Navarra, Comunidad Foral de	631	4.661	11,88	27,63	13,88	728
País Vasco	374	3.965	20,11	40,79	23,26	439
Rioja, La	110	1.001	11,74	35,76	12,04	121
Ceuta	-	-	-	-	-	-
Melilla	-	-	-	-	-	-
Tasa anual	1,82	1,93	8,36	12,00	9,82	2,86
Tasa anual acumulada	0,42	0,67	9,56	11,64	12,70	1,48

### 3. Número de viajeros, pernoctaciones y estancia media de las provincias con mayor número de pernoctaciones<sup>1</sup>

Provincias	Viajeros			Pernoctaciones			Estancia media
	Total	Residentes en España	Residentes en el extranjero	Total	Residentes en España	Residentes en el extranjero	
Girona	14.320	12.178	2.142	34.648	27.517	7.132	2,42
Málaga	4.412	1.508	2.903	26.610	7.059	19.551	6,03
Barcelona	8.780	8.143	637	22.118	19.563	2.555	2,52
Valencia\València	6.069	5.933	136	20.241	19.902	339	3,34
Ávila	8.975	8.646	329	19.823	19.157	665	2,21
Cáceres	8.889	8.230	659	18.972	16.675	2.297	2,13
Huesca	4.995	3.594	1.401	15.979	11.463	4.516	3,20
Lleida	5.633	5.304	330	14.081	12.277	1.804	2,50
Segovia	6.837	6.577	259	13.045	12.620	425	1,91
Gipuzkoa	5.615	4.702	913	12.650	10.629	2.020	2,25
León	6.527	5.133	1.394	11.543	9.753	1.790	1,77
Burgos	6.179	4.930	1.248	11.256	9.275	1.981	1,82
Santa Cruz de Tenerife	1.707	756	951	9.693	3.243	6.450	5,68
Salamanca	4.769	4.507	262	9.467	9.086	381	1,98
Coruña, A	5.541	3.286	2.255	8.694	5.563	3.131	1,57

### 4. Alojamientos de turismo rural abiertos y plazas estimadas, grados de ocupación y personal empleado de las provincias con mayor número de pernoctaciones<sup>1</sup>

Provincias	Nº de aloj. rurales abiertos es-timados	Nº de plazas estimadas	Grado de ocupación			Personal empleado
			Por plazas	Por plazas en fin de semana	Por habita-ciones	
Girona	631	5.506	20,90	46,93	24,69	918
Málaga	649	4.188	21,10	26,38	31,17	758
Barcelona	470	4.220	17,45	47,33	24,27	606
Valencia\València	255	3.315	19,82	21,87	16,28	539
Ávila	788	5.634	11,72	34,41	17,08	1.208
Cáceres	463	5.570	11,34	28,71	15,92	715
Huesca	647	4.768	11,12	21,81	13,18	684
Lleida	579	4.110	11,41	26,62	14,00	694
Segovia	392	3.641	11,91	37,16	13,88	583
Gipuzkoa	171	1.868	22,43	41,21	26,39	211
León	467	4.176	9,19	21,69	10,46	671
Burgos	380	3.983	9,40	24,95	10,23	440
Santa Cruz de Tenerife	486	2.663	12,11	11,64	18,38	651
Salamanca	519	4.106	7,67	21,95	8,37	671
Coruña, A	166	2.018	14,31	20,72	15,71	246

<sup>1</sup>Las provincias pertenecientes a comunidades autónomas uniprovinciales no se han incluido, al estar reflejadas en las tablas anteriores.

## 5. Viajeros, pernoctaciones, estancia media, capacidad y grados de ocupación de las zonas con mayor número de pernoctaciones

Zonas	Viajeros		Pernoctaciones			Capacidad		Grado de ocupación		
	Residentes en España	Residentes en el extranjero	Residentes en España	Residentes en el extranjero	Estancia media	Establecimientos	Plazas estimadas	Por plazas	Por plazas en fin de semana	Por habitaciones
Isla de Mallorca	1.550	16.314	4.467	78.689	4,66	253	4.627	59,10	63,88	63,26
Pirineus	9.446	899	21.771	2.737	2,37	795	6.058	13,46	34,97	16,97
Costa Brava	8.028	1.489	18.311	5.747	2,53	372	3.501	22,80	46,91	26,70
Costa Verde	5.267	493	15.348	1.193	2,87	503	5.250	10,47	17,22	11,37
Pirineo Navarro	5.966	2.193	13.319	2.837	1,98	567	4.123	12,96	29,92	15,35
Pirineo Aragonés	3.947	1.386	10.503	4.433	2,80	594	4.448	11,14	23,38	12,06
Catalunya Central	4.559	366	11.210	1.188	2,52	282	2.433	16,97	44,80	21,52
Islas de Ibiza-Formentera	406	2.184	1.325	9.098	4,02	28	547	63,39	75,23	66,67
P.Nacional Picos de Europa	3.287	472	7.569	1.296	2,36	242	2.299	12,82	24,06	14,53
P.Natural Sierras de Tejeda, Almirajara y Alhama	273	1.283	1.936	6.214	5,24	117	695	38,98	49,07	52,74
Isla de Menorca	996	882	3.641	4.454	4,31	29	597	45,15	57,76	49,46
Costa de Gipuzkoa	2.424	537	5.103	1.031	2,07	59	691	29,37	56,83	32,82
Rías Baixas	1.995	623	3.906	1.491	2,06	136	1.692	10,61	21,12	11,86
Pirineo Vasco	1.888	198	4.163	616	2,29	126	1.284	12,38	28,64	14,33
P.Natural de la Zona Volcánica	1.636	394	3.795	838	2,28	84	611	25,27	58,27	31,67

## 6. Viajeros, pernoctaciones, estancia media, capacidad, grados de ocupación y personal empleado en la modalidad *casa rural* por comunidades y ciudades autónomas<sup>2</sup>

Comunidades y ciudades autónomas	Viajeros		Pernoctaciones			Capacidad		G. de ocupación		Personal empleado
	Residentes en España	Residentes en el extranjero	Residentes en España	Residentes en el extranjero	Estancia media	Establecimientos	Plazas estimadas	Por plazas	Por plazas en fin de semana	
TOTAL	118.337	23.778	267.978	89.583	2,52	13.241	#####	11,30	25,22	17.053
Andalucía	9.779	6.185	23.449	32.197	3,49	1.567	13.324	13,88	23,80	2.237
Aragón	5.265	905	12.667	2.845	2,51	906	6.961	7,39	16,32	997
Asturias, Principado de	3.850	345	11.579	1.498	3,12	957	6.064	7,18	13,69	1.086
Balears, Illes	717	4.342	2.316	17.627	3,94	76	1.062	61,01	53,67	249
Canarias	649	734	3.592	6.321	7,17	579	2.932	11,25	11,06	714
Cantabria	2.849	268	6.619	934	2,42	138	2.160	11,63	24,38	193
Castilla y León	21.687	592	48.821	2.189	2,29	2.925	19.701	8,61	25,00	3.624
Castilla-La Mancha	14.266	338	30.570	700	2,14	1.420	11.922	8,73	24,26	1.877
Cataluña	28.397	3.466	64.802	12.329	2,42	1.937	16.118	15,91	38,43	2.514
Comunitat Valenciana	4.629	707	10.982	2.612	2,55	869	6.872	6,59	14,12	1.292
Extremadura	4.513	219	8.789	465	1,96	342	3.283	9,37	27,63	429
Galicia	6.266	1.991	11.419	3.215	1,77	398	4.694	10,37	20,43	530
Madrid, Comunidad de	1.235	76	2.384	219	1,99	69	610	14,22	45,07	89
Murcia, Región de	1.380	84	2.567	379	2,01	111	1.537	6,37	18,29	133
Navarra, Comunidad Foral de	6.312	2.258	13.417	3.308	1,95	631	4.661	11,88	27,63	728
País Vasco	5.039	1.038	10.940	2.261	2,17	207	2.128	20,58	41,56	240
Rioja, La	1.504	229	3.066	484	2,05	110	1.001	11,74	35,76	121
Ceuta	-	-	-	-	-	-	-	-	-	-
Melilla	-	-	-	-	-	-	-	-	-	-

<sup>2</sup> Para favorecer la comparabilidad de los datos entre comunidades autónomas (y dado que cada una tiene una regulación diferente sobre los alojamientos de turismo rural y sus características), se ha realizado una agrupación estadística de alojamientos similares en base a su ubicación, capacidad, etc.

Las variables que aparecen en la tabla son estimaciones realizadas con esos alojamientos recogidos en la modalidad *casa rural*.



## 7. Viajeros y pernoctaciones según país de residencia

	Viajeros		Pernoctaciones	
	Total	%	Total	%
TOTAL	242.900	100,00	611.157	100,00
Residentes en España	191.629	78,89	423.087	69,23
Residentes en el extranjero	51.271	21,11	188.069	30,77
TOTAL residentes en el extranjero	51.271	100,00	188.069	100,00
TOTAL residentes en U.E. (sin España)	40.352	78,70	157.966	83,99
- Alemania	12.959	25,27	68.356	36,35
- Bélgica	1.995	3,89	6.204	3,30
- Francia	6.359	12,40	15.378	8,18
- Italia	1.624	3,17	3.979	2,12
- Países Bajos	2.838	5,54	11.656	6,20
- Portugal	927	1,81	1.868	0,99
- Reino Unido	10.296	20,08	39.031	20,75
Suiza	2.424	4,73	7.539	4,01
Resto de Europa	5.039	9,83	17.726	9,43
Estados Unidos	3.300	6,44	8.488	4,51
Resto del mundo	3.512	6,85	7.844	4,17

## Índice de Precios de Apartamentos Turísticos (IPAP). Base 2002 Junio 2014

Datos provisionales

### Índice general nacional y desglose por tarifas

	Índice	Tasa de variación anual
TOTAL	124,09	5,17
Normal	122,07	2,64
Fin de semana	110,44	3,74
Tour-operadores y agencias de viajes	127,98	7,33

### Índice general nacional y desglose por modalidades

	Índice	Tasa de variación anual
TOTAL	124,09	5,17
Estudio	118,28	4,11
Apartamentos de 2/4 plazas	122,77	6,32
Apartamentos de 4/6 plazas	132,27	2,88

## Índice de Precios de Campings (IPAC). Base 2002 Junio 2014

Datos provisionales

### Índice general nacional y desglose por tarifas

	Índice	Tasa de variación anual
TOTAL	150,14	1,22
Tarifa normal	147,28	1,21
Tarifa especial para estancias hasta un mes	142,80	0,00
Tarifa especial para estancias superiores a un mes	159,35	1,33

### Índice general nacional y desglose por categorías

	Índice	Tasa de variación anual
TOTAL	150,14	1,22
Lujo y primera	154,85	2,97
Segunda	145,62	-0,64
Tercera	152,12	2,11

## Índice de Precios de Alojamientos de Turismo Rural (IPTR). Base 2002 Junio 2014

Datos provisionales

### Índices generales de comunidades y ciudades autónomas y Total Nacional

	Índice	Tasa de variación anual
<b>TOTAL</b>	<b>132,38</b>	<b>2,00</b>
Andalucía	127,92	2,48
Aragón	151,63	2,74
Asturias, Principado de	119,61	-4,59
Baleares, Illes	131,17	2,01
Canarias	119,59	-4,70
Cantabria	144,86	7,76
Castilla y León	127,17	2,38
Castilla - La Mancha	117,02	-0,40
Cataluña	133,06	1,60
Comunitat Valenciana	127,54	0,33
Extremadura	107,39	3,67
Galicia	126,43	4,33
Madrid, Comunidad de	142,65	5,52
Murcia, Región de	137,70	-5,36
Navarra, Comunidad Foral de	176,03	-1,88
País Vasco	133,14	4,13
Rioja, La	127,00	3,44
Ceuta	-	-
Melilla	-	-

### Índice general nacional y desglose por tarifas

	Índice	Tasa de variación anual
<b>TOTAL</b>	<b>132,38</b>	<b>2,00</b>
Normal	132,33	1,54
Fin de semana	134,47	2,29

### Índice general nacional y desglose por modalidad de alquiler

	Índice	Tasa de variación anual
<b>TOTAL</b>	<b>132,38</b>	<b>2,00</b>
Uso compartido (alquiler por habitaciones)	125,88	1,36
Uso completo (alquiler vivienda completa)	137,86	2,53