

31 de julio de 2017

Encuestas de ocupación en alojamientos turísticos extrahoteleros
Junio 2017. *Datos provisionales*

**Las pernoctaciones en alojamientos turísticos extrahoteleros
aumentan un 9,9% en junio respecto al mismo mes de 2016**

Las pernoctaciones en alojamientos turísticos extrahoteleros (apartamentos, campings, alojamientos de turismo rural y albergues) superan los 12,7 millones en junio, un 9,9% más que en el mismo mes de 2016. Las pernoctaciones de residentes aumentan un 11,0% y las de no residentes un 9,3%.

La estancia media es de 4,5 pernoctaciones por viajero.

Durante el primer semestre de 2017 las pernoctaciones aumentan un 8,1% respecto al mismo periodo del año anterior.

Los viajeros y pernoctaciones en los alojamientos turísticos colectivos extrahoteleros durante el mes de junio son:

Junio 2017	Viajeros	Pernoctaciones
Residentes en España	1.578.933	4.934.139
UE (sin España)	1.084.355	7.014.083
Resto del mundo	186.959	817.354
TOTAL	2.850.247	12.765.576

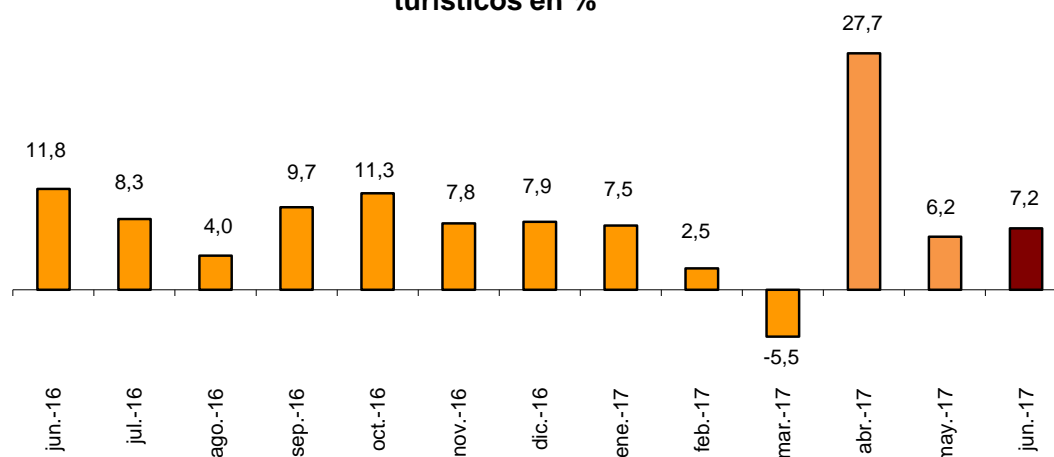
Apartamentos turísticos

Las pernoctaciones en apartamentos turísticos aumentan un 7,2% en junio. Las de residentes suben un 6,6% y las de no residentes un 7,4%.

La estancia media baja un 5,5% respecto a junio de 2016, situándose en 5,6 pernoctaciones por viajero.

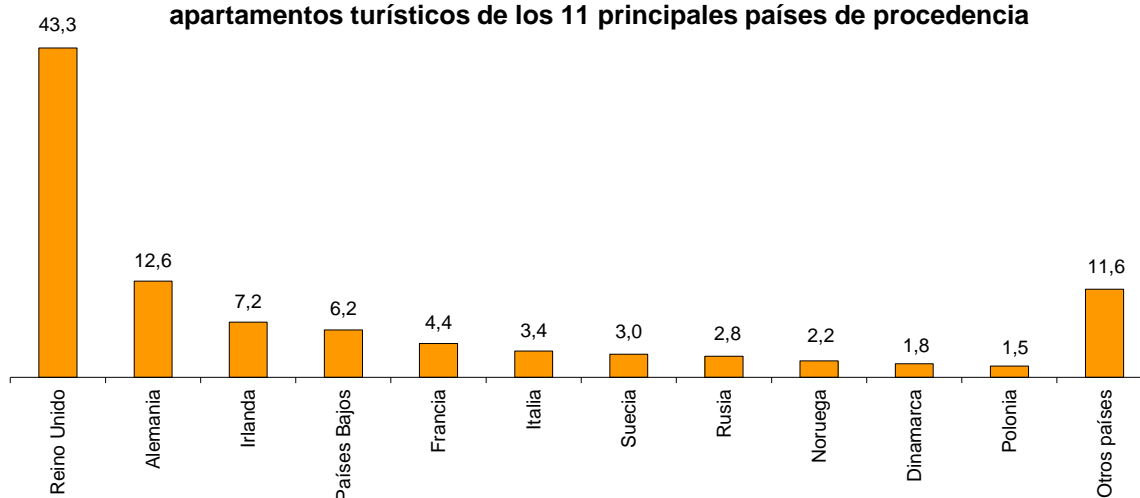
En junio se ocupan el 40,7% de las plazas ofertadas por los apartamentos turísticos, un 3,2% menos que en el mismo mes de 2016. El grado de ocupación por plazas en fin de semana se sitúa en el 43,7%, con un descenso del 3,8%.

Tasa de variación anual de las pernoctaciones en apartamentos turísticos en %



Las pernoctaciones de no residentes en apartamentos turísticos representan el 74,3% del total. Reino Unido es el principal mercado emisor, con más de 2,4 millones de pernoctaciones, un 8,1% más que en junio de 2016. El siguiente mercado emisor es Alemania, con 718.965 pernoctaciones, un 1,7% menos.

Distribución porcentual de las pernoctaciones de no residentes en apartamentos turísticos de los 11 principales países de procedencia



Canarias es el destino preferido en apartamentos, con 2,4 millones de pernoctaciones, y un aumento del 6,1% respecto a junio de 2016. Illes Balears alcanza la mayor ocupación, con el 82,6% de los apartamentos ofertados.

Por zonas turísticas, la isla de Mallorca es el destino preferido, con 962.244 pernoctaciones. Esta isla también alcanza la mayor ocupación, del 86,7% de los apartamentos ofertados.

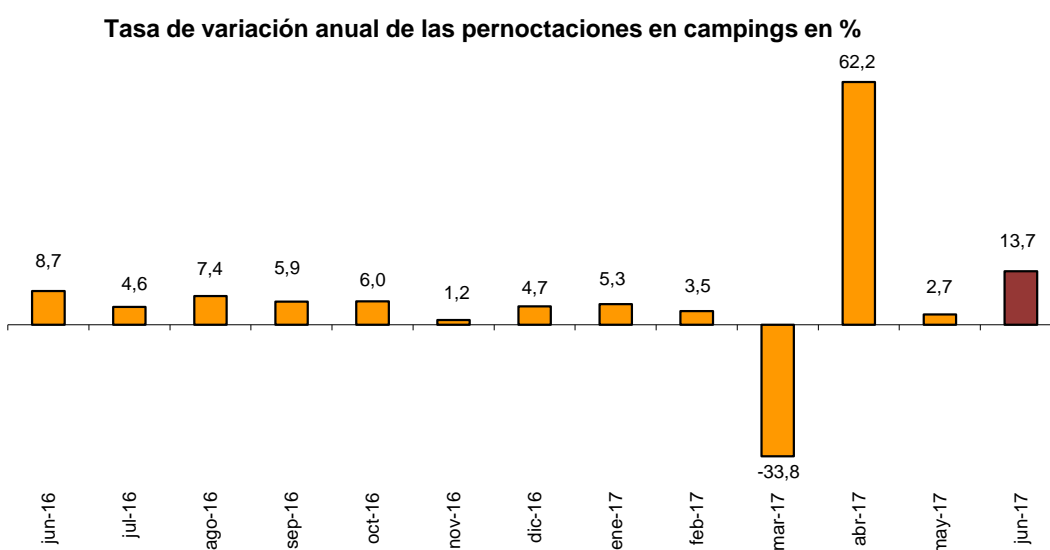
Los puntos turísticos con mayor número de pernoctaciones en junio son San Bartolomé de Tirajana, Arona y Tías.

Campings

Las pernoctaciones en campings registran en junio un incremento del 13,7% respecto al mismo mes del año anterior. Las de residentes aumentan un 14,4% y las de no residentes un 12,8%.

Durante el mes de junio se ocupan el 37,5% de las parcelas ofertadas, un 5,5% más que en el mismo mes de 2016. El grado de ocupación por parcelas en fin de semana alcanza el 41,3%, con un aumento anual del 4,2%.

El 44,7% de las pernoctaciones en campings las realizan viajeros no residentes. Países Bajos es el principal mercado emisor, con el 24,1% de las pernoctaciones de no residentes, un 11,1% más que en junio de 2016.



Cataluña es el destino preferido en campings, con más de dos millones de pernoctaciones, lo que supone un aumento del 15,5% en tasa anual. La Rioja alcanza el mayor grado de ocupación, con el 67,2% de las parcelas ofertadas.

Por zonas turísticas, la Costa Brava es el destino preferido, con 938.222 pernoctaciones. La Costa Blanca alcanza la mayor ocupación, del 62,8% de las parcelas ofertadas.

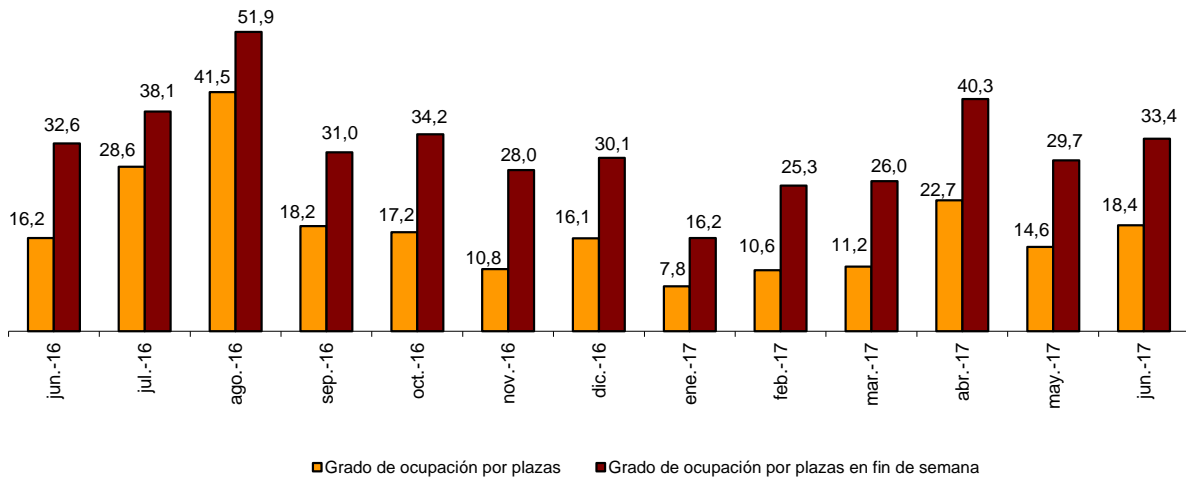
Los puntos turísticos con más pernoctaciones son Torroella De Montgrí, Benidorm y Mont-Roig del Camp.

Alojamientos de turismo rural

Las pernoctaciones en alojamientos de turismo rural presentan un aumento anual del 20,3% en junio. Las de residentes suben un 14,5% y las de no residentes un 32,9%.

En los alojamientos de turismo rural se ocupan el 18,4% de las plazas, con un aumento del 13,7% respecto a junio de 2016. El grado de ocupación en fin de semana se sitúa en el 33,4%, con una subida anual del 2,6%.

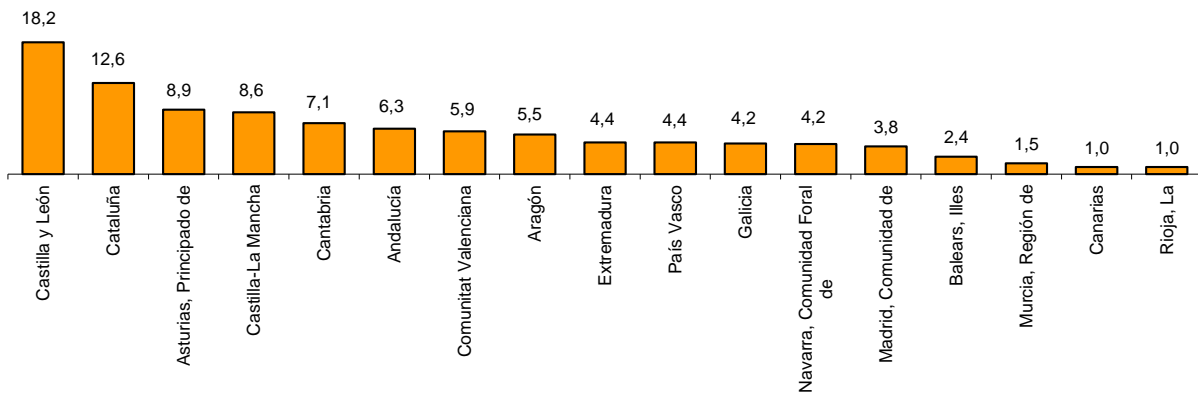
Grado de ocupación por plazas y por plazas en fin de semana en alojamientos de turismo rural



Por comunidades, Illes Balears es el destino preferido, con 144.399 pernoctaciones, un 16,0% más que en junio de 2016. Esta comunidad también alcanza el mayor grado de ocupación, con el 60,6% de las plazas ofertadas.

Por zonas turísticas, la isla de Mallorca es el destino preferido, con 118.384 pernoctaciones. Las islas de Ibiza y Formentera presentan la mayor ocupación, del 68,6% de las plazas ofertadas.

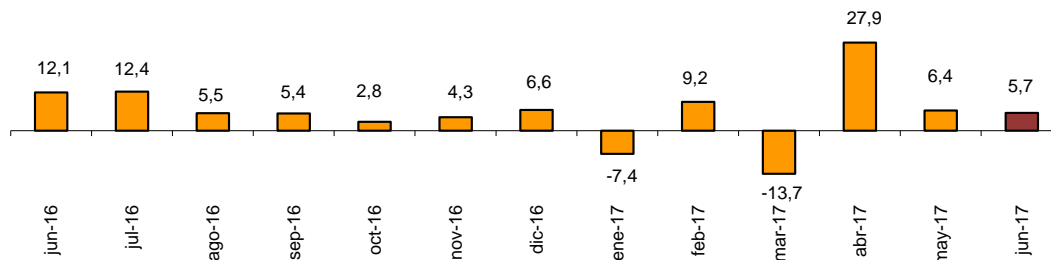
Distribución de las pernoctaciones de los viajeros residentes en España por Comunidades Autónomas de destino en alojamientos de turismo rural en %



Albergues

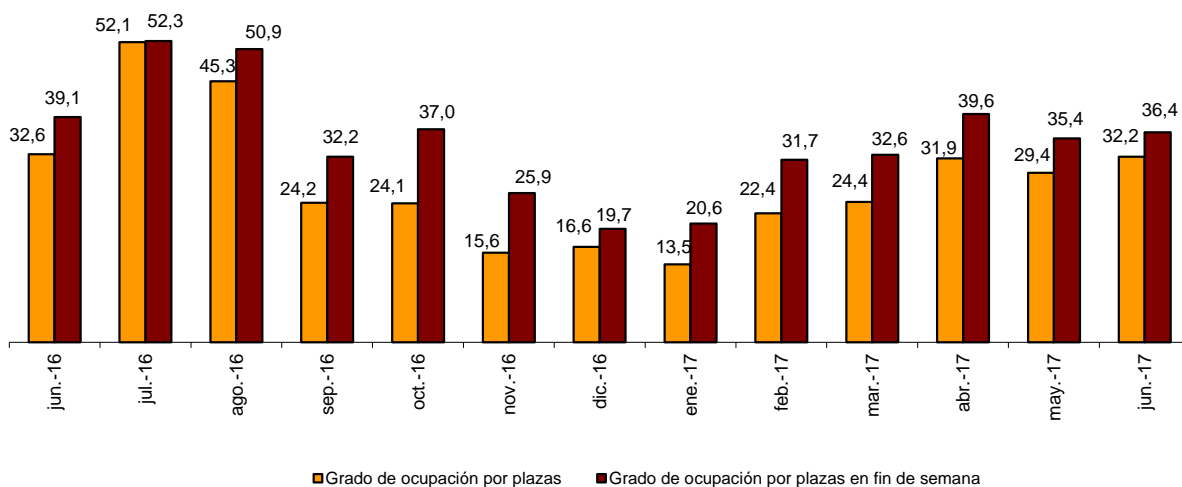
Las pernoctaciones en albergues registran en junio un aumento anual del 5,7%. Las de residentes suben un 9,3%, mientras que las de no residentes bajan un 3,1%.

Tasa de variación anual de las pernoctaciones en albergues en %



Se ocupan el 32,2% de las plazas, un 1,4% menos que en junio de 2016. El grado de ocupación en fin de semana alcanza el 36,4%, con un descenso del 6,8%.

Grado de ocupación por plazas y por plazas en fin de semana en albergues



Por comunidades, Cataluña es el destino preferido, con 95.849 pernoctaciones, un 6,3% menos que en junio de 2016. Comunitat Valenciana alcanza la mayor ocupación, con el 47,1% de las plazas ofertadas.

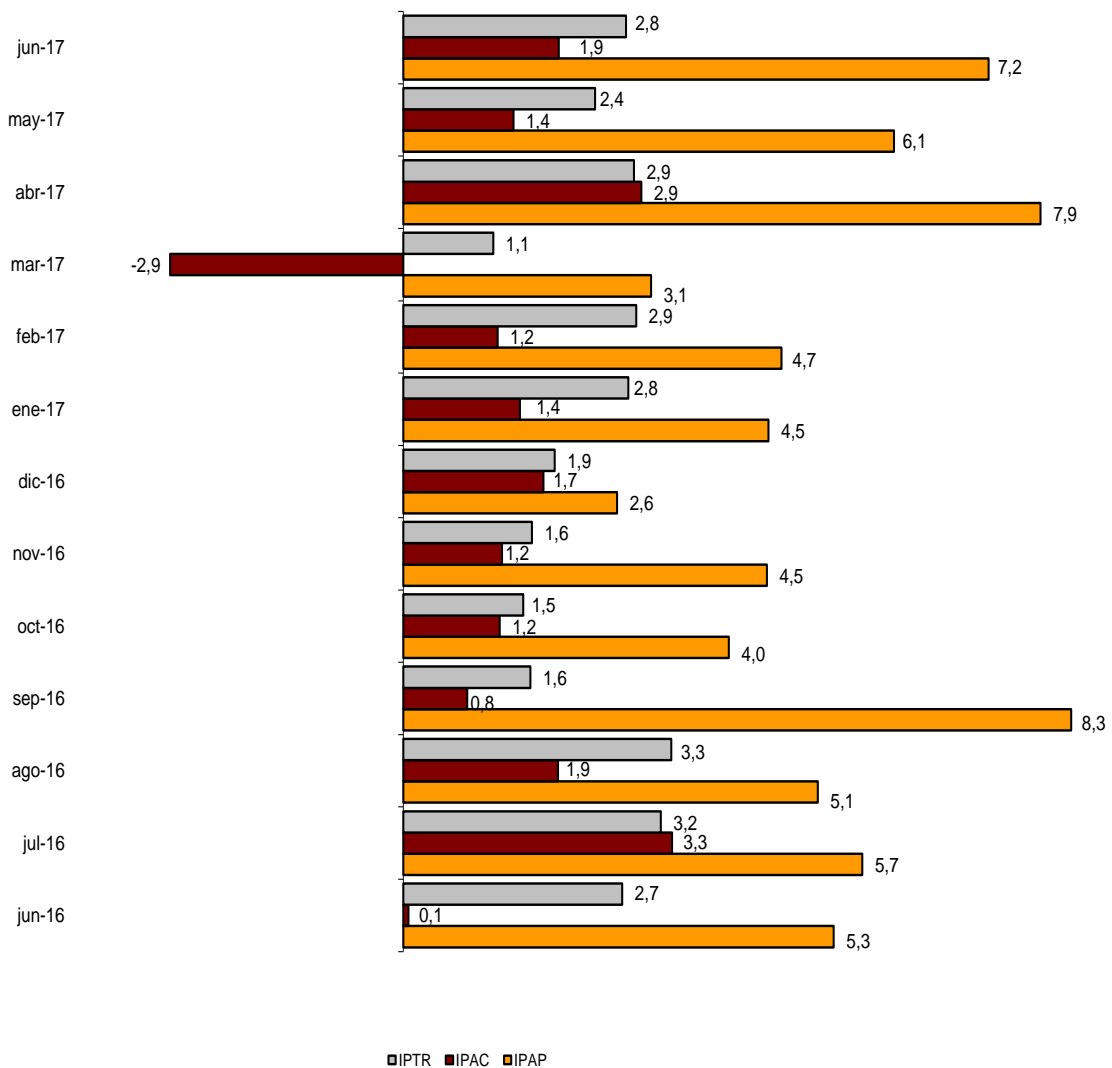
Índices de precios

El Índice de Precios de Apartamentos Turísticos (IPAP) aumenta un 7,2% respecto a junio de 2016. La tarifa *tour-operadores y agencias de viajes*, que tiene el mayor peso en la estructura de ponderaciones este mes (47,4%), sube un 9,7%.

El Índice de Precios de Campings (IPAC) se incrementa un 1,9% en tasa anual. La tarifa *bungalow*, que tiene el mayor peso en la estructura de ponderaciones en junio (42,7%), sube un 2,1% respecto al mismo mes de 2016.

El Índice de Precios de Alojamientos de Turismo Rural (IPTR) registra un incremento del 2,8% en junio. La tarifa *fin de semana*, que supone el 56,6% del peso total, sube un 2,7% en tasa anual.

Índices de precios. Tasas de variación anual



Evolución de los viajeros y las pernoctaciones en todos los alojamientos turísticos colectivos españoles

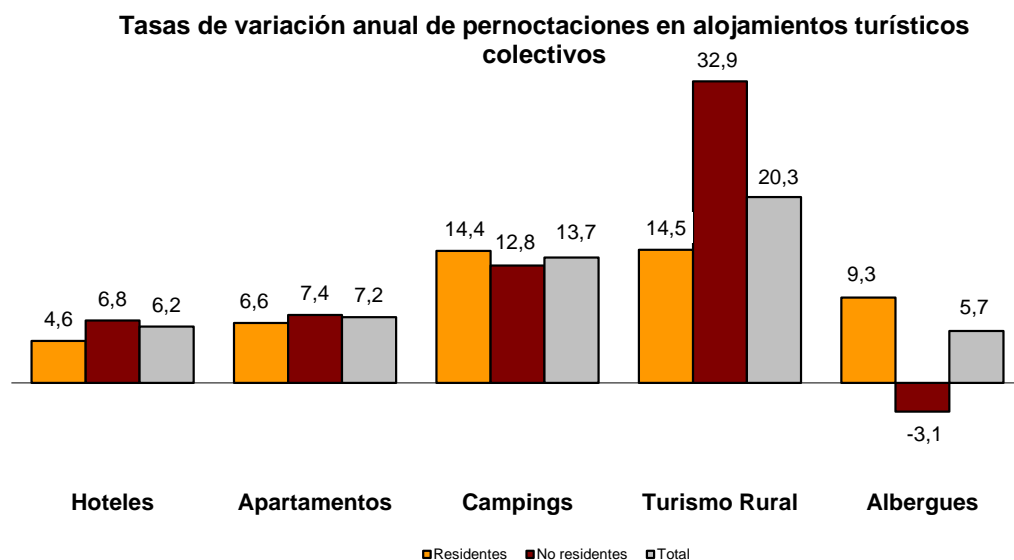
Las pernoctaciones en el conjunto de alojamientos turísticos colectivos españoles (hoteles¹, apartamentos, campings, alojamientos de turismo rural y albergues) aumentan un 7,1% en junio en tasa anual. Las de residentes crecen un 6,5% y las de no residentes un 7,4%.

La estancia media sube un 0,7%, situándose en 3,7 pernoctaciones por viajero.

Los viajeros y pernoctaciones en alojamientos turísticos colectivos son:

Junio 2017	Apartamentos	Campings	T. Rural	Albergues	Extrahotelero	Hoteles	Total
Viajeros	1.371.818	987.273	378.581	112.575	2.850.247	10.608.777	13.459.024
Residentes	504.924	703.749	286.611	83.649	1.578.933	4.765.151	6.344.084
No residentes	866.894	283.524	91.970	28.926	1.271.314	5.843.626	7.114.940
Pernoctaciones	7.658.759	3.930.718	907.510	268.589	12.765.576	36.550.738	49.316.314
Residentes	1.967.436	2.175.653	594.759	196.291	4.934.139	10.827.372	15.761.511
No residentes	5.691.323	1.755.065	312.751	72.298	7.831.437	25.723.366	33.554.803

Del total de pernoctaciones realizadas en alojamientos turísticos colectivos, un 74% corresponde a hoteles y un 26% a alojamientos turísticos extrahoteleros.



Los principales mercados emisores en el conjunto de alojamientos turísticos reglados son el británico (con el 30,0% del total de pernoctaciones de no residentes), el alemán (22,1%) y el francés (6,3%).

Illes Balears es el destino preferido, con más de 11,2 millones de pernoctaciones (un 3,1% más que en junio de 2016). Le siguen Cataluña, con más de 9,7 millones (y un incremento del 13,0%) y Canarias, con 8,1 millones (y un aumento anual del 4,7%).

Más información en **INEbase** – www.ine.es Todas las notas de prensa en: www.ine.es/prensa/prensa.htm

Gabinete de prensa: Teléfonos: 91 583 93 63 / 94 08 – Fax: 91 583 90 87 - gprensa@ine.es

Área de información: Teléfono: 91 583 91 00 – Fax: 91 583 91 58 – www.ine.es/infoine

¹ La nota de prensa correspondiente a la Coyuntura Turística Hotelera se ha publicado el 21 de julio.

Encuesta de ocupación en alojamientos turísticos (Apartamentos turísticos)

Junio 2017

Datos provisionales

1. Viajeros, pernoctaciones y estancia media según comunidades y ciudades autónomas

Comunidades y ciudades autónomas	Viajeros			Pernoctaciones			Estancia media
	Total	Residentes en España	Residentes en el extranjero	Total	Residentes en España	Residentes en el extranjero	
TOTAL	1.371.818	504.924	866.894	7.658.759	1.967.436	5.691.323	5,58
Andalucía	250.384	112.593	137.791	1.024.108	340.650	683.458	4,09
Aragón	12.591	10.690	1.901	35.555	28.726	6.829	2,82
Asturias, Principado de	7.270	6.384	887	25.468	22.081	3.387	3,50
Baleares, Illes	282.095	41.134	240.960	1.693.674	163.163	1.530.510	6,00
Canarias	331.609	73.695	257.915	2.441.225	319.826	2.121.399	7,36
Cantabria	13.686	12.092	1.594	51.371	43.905	7.465	3,75
Castilla y León	13.572	12.210	1.362	37.152	32.733	4.419	2,74
Castilla - La Mancha	10.442	9.715	727	25.694	23.254	2.440	2,46
Cataluña	149.868	66.726	83.142	802.932	284.696	518.236	5,36
Comunitat Valenciana	185.852	95.041	90.811	1.151.259	507.947	643.312	6,19
Extremadura	4.925	4.242	683	8.978	7.481	1.497	1,82
Galicia	15.651	9.721	5.929	41.939	28.887	13.052	2,68
Madrid, Comunidad de	53.359	24.780	28.580	162.191	68.003	94.189	3,04
Murcia, Región de	14.588	11.112	3.476	82.156	58.671	23.485	5,63
Navarra, Comunidad Foral de	7.111	4.701	2.410	16.992	10.764	6.228	2,39
País Vasco	14.332	6.124	8.208	48.472	18.219	30.253	3,38
Rioja, La	4.482	3.965	517	9.592	8.429	1.162	2,14
Ceuta	-	-	-	-	-	-	-
Melilla	-	-	-	-	-	-	-
Tasa anual	13,39	13,77	13,17	7,19	6,55	7,42	-5,46
Tasa anual acumulada	11,92	12,67	11,54	7,34	9,42	6,81	-4,09

2. Capacidad, grado de ocupación, personal empleado según comunidades y ciudades autónomas

Comunidades y ciudades autónomas	Capacidad		Grado de ocupación				Personal empleado
	Plazas estimadas	Apartamentos estimados	Por plazas	Por plazas en fin de semana	Por apartamentos	Por apartamentos en fin de semana	
TOTAL	621.968	159.686	40,65	43,66	60,41	63,59	34.041
Andalucía	82.896	20.519	40,98	46,95	61,58	69,09	5.204
Aragón	6.866	1.563	17,22	28,98	26,41	39,79	495
Asturias, Principado de	5.000	1.234	16,94	21,41	27,19	33,34	343
Baleares, Illes	82.038	26.026	67,16	67,36	82,60	82,36	7.072
Canarias	147.990	45.279	54,34	55,57	74,62	75,95	11.025
Cantabria	5.850	1.495	29,25	36,42	44,37	52,87	369
Castilla y León	5.965	1.313	20,73	34,39	32,59	43,60	548
Castilla - La Mancha	5.926	1.416	14,44	27,90	23,47	38,79	422
Cataluña	81.533	17.657	32,81	37,06	48,98	53,84	2.458
Comunitat Valenciana	161.256	33.246	23,80	25,69	36,90	39,25	3.848
Extremadura	1.856	434	16,08	29,48	27,27	42,40	174
Galicia	5.257	1.350	26,36	29,27	39,13	42,33	406
Madrid, Comunidad de	10.212	3.773	52,71	58,09	75,88	80,04	661
Murcia, Región de	11.070	2.476	24,74	29,04	40,80	46,58	362
Navarra, Comunidad Foral de	2.496	531	22,66	30,37	41,06	46,21	319
País Vasco	4.228	1.016	38,15	47,37	59,31	69,11	213
Rioja, La	1.529	358	20,80	32,43	30,30	42,96	122
Ceuta	-	-	-	-	-	-	-
Melilla	-	-	-	-	-	-	-
Tasa anual	10,34	8,40	-3,20	-3,80	-2,09	-2,91	10,44
Tasa anual acumulada	9,91	7,67	-2,03	-2,81	-0,71	-1,44	8,81

3. Viajeros, pernoctaciones, estancia media, capacidad, grado de ocupación y personal empleado de las provincias con mayor número de pernoctaciones*

Provincias	Viajeros		Pernoctaciones		Estancia media	Capacidad		Grado de ocupación			Personal empleado
	Residentes en España	Residentes en el extranjero	Residentes en España	Residentes en el extranjero		Plazas estimadas	Apartamentos estimados	Por plazas	Por apartamentos	Por apartamentos fin de semana	
Palmas, Las	44.796	168.107	185.498	1.377.617	7,34	96.765	29.437	53,08	74,88	76,25	6.821
Santa Cruz de Tenerife	28.899	89.807	134.328	743.782	7,40	51.225	15.842	56,73	74,14	75,38	4.204
Alicante\Alacant	42.413	69.005	229.845	502.774	6,58	111.269	23.833	21,94	34,23	35,97	2.824
Málaga	36.145	101.390	111.959	561.196	4,89	46.437	11.339	48,12	74,58	78,81	3.213
Tarragona	26.460	29.826	102.937	228.564	5,89	29.070	5.919	37,99	55,58	60,01	939
Girona	25.956	26.549	96.144	170.490	5,08	39.299	8.065	22,61	34,35	39,59	772
Castellón\Castelló	30.869	6.774	157.978	68.371	6,01	28.666	5.196	26,32	41,88	46,69	503
Barcelona	10.560	26.427	76.655	118.317	5,27	10.570	3.128	61,53	79,79	82,99	656
Valencia\València	21.759	15.032	120.124	72.167	5,23	21.321	4.217	30,05	45,73	48,51	521
Almería	21.766	4.253	78.641	35.305	4,38	12.307	2.757	30,84	48,09	60,17	404
Sevilla	14.396	18.205	31.794	44.789	2,35	5.545	1.697	45,38	66,95	75,00	397
Cádiz	12.333	4.657	37.838	17.183	3,24	5.277	1.384	34,40	45,05	56,27	425
Huelva	13.892	932	46.686	3.700	3,40	5.387	1.259	31,18	38,31	56,79	133
Granada	8.142	6.209	22.383	17.102	2,75	4.466	1.218	29,17	36,04	45,69	423
Gipúzkoa	2.597	6.066	7.660	24.421	3,70	2.657	579	40,22	54,09	63,07	126

4. Viajeros, pernoctaciones, estancia media, capacidad, grado de ocupación y personal empleado de las zonas turísticas con mayor número de pernoctaciones

Zonas turísticas	Viajeros		Pernoctaciones		Estancia media	Capacidad		Grado de ocupación			Personal empleado
	Residentes en España	Residentes en el extranjero	Residentes en España	Residentes en el extranjero		Plazas estimadas	Apartamentos estimados	Por plazas	Por apartamentos	Por apartamentos fin de semana	
Isla de Mallorca	10.461	132.427	42.071	920.173	6,73	42.730	13.843	72,36	86,72	86,53	3.869
Isla de Tenerife	23.781	86.159	116.190	714.006	7,55	45.457	13.868	60,43	78,99	80,07	3.707
Costa Blanca	40.646	64.195	227.096	490.505	6,84	109.011	23.411	21,94	34,22	35,96	2.726
Isla de Gran Canaria	28.498	72.226	108.044	566.087	6,69	47.087	14.282	47,34	67,18	69,84	3.070
Isla de Lanzarote	8.444	73.573	42.797	600.373	7,84	34.961	10.451	60,12	84,92	85,39	2.683
Costa del Sol	31.855	96.448	100.976	541.079	5,00	42.225	10.455	50,47	77,48	81,47	3.088
Islas de Ibiza-Formentera	16.253	69.354	56.451	352.404	4,78	22.286	7.200	60,62	77,01	77,10	2.126
Costa Daurada	25.553	28.903	99.650	223.350	5,93	27.889	5.674	38,58	56,50	60,89	909
Isla de Menorca	14.420	39.179	64.642	257.934	6,02	17.023	4.983	62,54	79,06	78,23	1.077
Costa Brava	24.477	26.362	93.386	170.232	5,19	38.043	7.793	23,09	35,15	40,13	686

5. Viajeros, pernoctaciones, estancia media, capacidad, grado de ocupación y personal empleado de los puntos turísticos con mayor número de pernoctaciones

Puntos turísticos	Viajeros		Pernoctaciones		Estancia media	Capacidad		Grado de ocupación			Personal empleado
	Residentes en España	Residentes en el extranjero	Residentes en España	Residentes en el extranjero		Plazas estimadas	Apartamentos estimados	Por plazas	Por apartamentos	Por apartamentos fin de semana	
San Bartolomé de Tirajana	18.465	40.372	69.219	345.778	7,05	30.132	9.177	45,35	66,06	69,49	1.827
Arona	5.985	36.071	27.157	339.715	8,72	18.867	5.832	64,64	79,31	79,63	1.683
Tías	3.258	39.170	14.448	323.945	7,98	18.212	5.750	60,58	85,21	85,26	1.188
Benidorm	7.611	34.159	45.917	218.651	6,33	22.736	5.800	38,79	56,01	58,40	738
Adeje	2.810	28.936	13.435	226.091	7,54	13.097	3.733	60,11	85,38	85,85	889
Mogán	6.828	30.382	27.785	211.649	6,43	15.816	4.617	50,37	70,31	71,13	1.117
Alcúdia	3.712	28.324	14.260	220.323	7,32	9.905	3.219	77,62	91,24	91,00	793
Ciutadella de Menorca	10.821	26.005	53.357	177.564	6,27	10.714	3.304	70,84	83,77	83,54	703
Calvià	3.120	28.711	12.188	210.929	7,01	10.188	3.432	71,52	85,39	85,55	989
Teguise	3.384	20.467	17.345	168.299	7,78	10.021	2.921	60,63	86,01	86,87	722

* Las provincias pertenecientes a comunidades autónomas uniprovinciales no se han incluido, al estar reflejadas en las tablas anteriores.

6. Viajeros y pernoctaciones según país de residencia

Países	Viajeros		Pernoctaciones	
	Total	%	Total	%
TOTAL	1.371.818	100,00	7.658.759	100,00
Residentes en España	504.924	36,81	1.967.436	25,69
Residentes en el extranjero	866.894	63,19	5.691.323	74,31
TOTAL residentes en el extranjero	866.894	100,00	5.691.323	100,00
TOTAL residentes en U.E. (sin España)	736.288	84,93	5.031.268	88,40
- Alemania	95.292	10,99	718.965	12,63
- Austria	3.270	0,38	18.209	0,32
- Bélgica	9.941	1,15	63.249	1,11
- Dinamarca	14.291	1,65	100.767	1,77
- Finlandia	9.027	1,04	54.480	0,96
- Francia	45.405	5,24	252.195	4,43
- Grecia	775	0,09	3.947	0,07
- Irlanda	55.583	6,41	412.524	7,25
- Italia	44.085	5,09	195.667	3,44
- Luxemburgo	658	0,08	5.050	0,09
- Países Bajos	44.977	5,19	353.468	6,21
- Polonia	13.648	1,57	85.139	1,50
- Portugal	8.673	1,00	31.956	0,56
- Reino Unido	346.137	39,93	2.461.657	43,25
- República Checa	4.756	0,55	29.985	0,53
- Suecia	26.574	3,07	172.429	3,03
- Resto de la UE	13.196	1,52	71.579	1,26
Noruega	18.085	2,09	123.306	2,17
Rusia	19.023	2,19	157.258	2,76
Suiza	8.479	0,98	49.238	0,87
Otros países europeos	10.547	1,22	66.803	1,17
Estados Unidos	21.730	2,51	73.259	1,29
Resto de América	21.353	2,46	77.216	1,36
Países africanos	3.986	0,46	15.376	0,27
Resto del mundo	27.403	3,16	97.599	1,71

Encuesta de ocupación en alojamientos turísticos (Campings)

Junio 2017

Datos provisionales

1. Viajeros, pernoctaciones y estancia media según categoría del establecimiento

Categoría	Viajeros			Pernoctaciones			Estancia media
	Total	Residentes en España	Residentes en el extranjero	Total	Residentes en España	Residentes en el extranjero	
TOTAL	987.273	703.749	283.524	3.930.718	2.175.653	1.755.065	3,98
Lujo y Primera	453.368	310.303	143.065	1.949.290	1.015.115	934.175	4,30
Segunda	450.579	322.464	128.115	1.762.315	981.815	780.500	3,91
Tercera	83.327	70.982	12.344	219.114	178.723	40.391	2,63
Tasa anual	17,19	19,93	10,90	13,69	14,40	12,82	-2,99
Tasa anual acumulada	12,32	14,09	8,79	8,94	10,85	7,32	-3,01

2. Establecimientos abiertos, capacidad, grado de ocupación y personal empleado según categoría del establecimiento

Categoría	Establecimientos abiertos estimados	Capacidad		Parcelas ocupadas	Grado de ocupación por parcelas	Grado de ocupación en f.semana	Personal empleado
		Plazas estimadas	Parcelas estimadas				
TOTAL	1.054	709.786	216.722	2.436.038	37,47	41,27	9.550
Lujo y Primera	282	312.626	91.637	1.029.462	37,45	41,80	4.568
Segunda	593	334.019	104.938	1.189.358	37,78	41,36	4.242
Tercera	180	63.142	20.147	217.217	35,94	38,61	740
Tasa anual	0,19	-0,07	0,04	5,59	5,54	4,19	8,72
Tasa anual acumulada	-2,21	-2,99	-2,48	1,91	5,03	4,26	4,36

3. Viajeros, pernoctaciones y estancia media según comunidades y ciudades autónomas

Comunidades y ciudades autónomas	Viajeros			Pernoctaciones			Estancia media
	Total	Residentes en España	Residentes en el extranjero	Total	Residentes en España	Residentes en el extranjero	
TOTAL	987.273	703.749	283.524	3.930.718	2.175.653	1.755.065	3,98
Andalucía	104.864	78.456	26.408	364.002	264.520	99.481	3,47
Aragón	36.072	19.714	16.359	86.789	46.499	40.290	2,41
Asturias, Principado de	18.290	11.174	7.116	64.676	50.377	14.298	3,54
Baleares, Illes	6.903	3.862	3.041	31.764	11.972	19.792	4,60
Canarias	2.523	2.488	35	8.173	5.620	2.553	3,24
Cantabria	36.991	31.293	5.699	143.048	126.098	16.950	3,87
Castilla y León	41.361	24.416	16.945	89.888	62.133	27.754	2,17
Castilla - La Mancha	10.566	8.115	2.451	21.219	16.287	4.932	2,01
Cataluña	480.255	342.752	137.503	2.097.000	1.007.054	1.089.946	4,37
Comunitat Valenciana	102.091	76.357	25.734	637.374	304.501	332.873	6,24
Extremadura	16.230	12.605	3.625	36.440	27.780	8.660	2,25
Galicia	28.999	19.315	9.684	88.997	70.384	18.613	3,07
Madrid, Comunidad de	29.735	26.052	3.683	80.286	72.219	8.068	2,70
Murcia, Región de	13.022	9.890	3.132	54.519	25.556	28.963	4,19
Navarra, Comunidad Foral de	19.710	14.445	5.266	41.379	34.549	6.830	2,10
País Vasco	27.044	13.156	13.889	58.786	29.322	29.464	2,17
Rioja, La	12.615	9.660	2.955	26.379	20.783	5.596	2,09
Ceuta	-	-	-	-	-	-	-
Melilla	-	-	-	-	-	-	-

4. Establecimientos abiertos, capacidad, grado de ocupación y personal empleado según comunidades y ciudades autónomas

Comunidades y ciudades autónomas	Establecimientos abiertos estimados	Capacidad		Parcelas ocupadas	Grado de ocupación por parcelas	Grado de ocupación en fin de semana	Personal empleado
		Plazas estimadas	Parcelas estimadas				
TOTAL	1.054	709.786	216.722	2.436.038	37,47	41,27	9.550
Andalucía	136	75.110	24.391	172.702	23,60	28,80	1.136
Aragón	87	30.552	9.196	66.864	24,24	28,19	427
Asturias, Principado de	43	24.256	7.711	54.374	23,50	25,56	237
Balears, Illes	8	3.177	1.398	11.187	26,67	32,89	104
Canarias	6	6.901	1.708	7.525	14,69	17,88	18
Cantabria	46	34.563	10.878	126.191	38,67	39,69	279
Castilla y León	86	35.850	11.518	81.313	23,53	26,23	304
Castilla - La Mancha	26	9.901	3.066	20.190	21,95	28,78	108
Cataluña	287	303.155	88.636	1.172.961	44,11	48,17	4.445
Comunitat Valenciana	119	76.201	23.940	366.437	51,02	54,88	1.191
Extremadura	28	10.563	3.413	32.647	31,88	37,35	165
Galicia	89	32.606	10.305	63.089	20,41	22,97	360
Madrid, Comunidad de	21	18.144	6.053	95.353	52,51	53,01	206
Murcia, Región de	17	14.990	4.926	36.057	24,40	29,25	202
Navarra, Comunidad Foral de	25	14.576	3.893	37.922	32,47	38,61	166
País Vasco	21	11.151	3.240	41.881	43,08	48,41	130
Rioja, La	9	8.091	2.449	49.346	67,17	61,01	74
Ceuta	-	-	-	-	-	-	-
Melilla	-	-	-	-	-	-	-

5. Viajeros, pernoctaciones, estancia media, establecimientos, capacidad, grado de ocupación y personal empleado de las provincias con mayor número de pernoctaciones**

Provincias	Viajeros		Pernoctaciones		Estancia media	Establecimientos abiertos estimados	Parcelas estimadas	Grado de ocupación por parcelas	Personal empleado
	Residentes en España	Residentes en el extranjero	Residentes en España	Residentes en el extranjero					
Girona	128.294	73.971	347.688	619.142	4,78	122	42.312	38,33	2.428
Tarragona	124.842	34.754	434.874	329.131	4,79	62	24.867	50,62	1.251
Alicante\Alacant	28.922	12.810	138.201	235.571	8,96	44	10.688	58,76	593
Barcelona	76.251	25.444	190.603	133.680	3,19	58	14.835	54,50	598
Castellón\Castelló	18.614	7.033	75.777	63.487	5,43	39	6.750	41,52	317
Valencia\València	28.820	5.892	90.523	33.815	3,58	36	6.502	48,17	282
Cádiz	31.434	5.494	89.521	16.096	2,86	29	7.055	22,45	275
Málaga	15.597	6.803	49.322	42.504	4,10	30	4.851	35,36	253
Huelva	10.271	3.157	73.574	9.344	6,17	9	3.066	23,31	116
Huesca	16.048	10.935	36.764	26.273	2,34	57	6.809	26,27	320
Pontevedra	14.071	3.833	41.381	6.519	2,68	39	5.663	20,12	205
Lleida	13.365	3.336	33.889	7.993	2,51	45	6.622	33,36	168
Gipúzkoa	7.839	9.894	17.662	23.468	2,32	12	1.987	39,68	85
Coruña. A	4.120	4.570	27.043	10.072	4,27	36	3.740	21,86	117
Almería	6.613	2.790	19.962	10.653	3,26	17	2.700	23,96	126

**Las provincias pertenecientes a comunidades autónomas uniprovinciales no se han incluido, al estar reflejadas en las tablas anteriores

6. Viajeros, pernoctaciones, estancia media, establecimientos, capacidad, grado de ocupación y personal empleado de las zonas turísticas con mayor número de pernoctaciones

Zonas turísticas	Viajeros		Pernoctaciones		Estancia media	Establecimientos abiertos estimados	Parcelas estimadas	Grado de ocupación por parcelas	Personal empleado
	Residentes en España	Residentes en el extranjero	Residentes en España	Residentes en el extranjero					
Costa Brava	115.706	72.828	322.650	615.572	4,98	98	39.465	38,49	2.309
Costa Daurada	113.974	31.738	387.359	314.393	4,82	48	21.965	52,89	1.094
Costa Blanca	23.398	11.937	105.347	213.150	9,01	36	8.472	62,76	522
Costa Barcelona	62.339	25.102	163.117	132.714	3,38	37	12.205	53,49	490
pn Aiguamolls de l'Empordá	21.178	21.972	89.405	205.404	6,83	21	9.665	44,13	708
Costa de Castellón	16.115	6.220	69.744	60.065	5,81	32	6.110	41,68	296
Costa de la Luz (Cádiz)	30.412	5.296	87.405	15.718	2,89	25	6.434	23,36	253
Costa Valencia	20.417	3.786	67.089	29.439	3,99	19	4.471	49,80	203
Costa del Sol	13.492	5.344	44.819	39.352	4,47	15	3.628	41,77	190
Pirineus	33.596	4.034	72.896	9.520	2,19	75	10.374	39,96	334
Costa de la Luz (Huelva)	7.703	1.346	68.411	3.534	7,95	5	2.467	24,36	57
Terres de l'Ebre	10.868	3.015	47.515	14.738	4,48	14	2.902	33,46	157
Pirineo Aragonés	15.803	10.504	36.412	25.671	2,36	51	6.500	25,56	309
Rías Baixas	16.982	5.616	50.781	9.983	2,69	49	7.194	18,87	248
Costa Verde	9.657	6.000	47.328	11.946	3,79	35	6.626	25,72	204

7. Viajeros, pernoctaciones, estancia media, establecimientos, capacidad, grado de ocupación y personal empleado de los puntos turísticos con mayor número de pernoctaciones

Puntos turísticos	Viajeros		Pernoctaciones		Estancia media	Establecimientos abiertos estimados	Parcelas estimadas	Grado de ocupación por parcelas	Personal empleado
	Residentes en España	Residentes en el extranjero	Residentes en España	Residentes en el extranjero					
Torroella De Montgrí	2.892	21.207	8.074	160.779	7,01	9	4.916	44,52	461
Benidorm	3.722	5.077	14.406	149.148	18,59	10	4.110	73,89	261
Mont-Roig Del Camp	16.545	6.338	72.730	69.735	6,23	6	4.237	37,89	162
Salou	11.202	7.448	52.768	81.238	7,19	3	2.175	65,44	136
Tarragona	16.376	3.856	87.219	39.058	6,24	6	2.989	59,69	245
Sant Pere Pescador	10.462	8.739	35.156	85.329	6,27	7	3.641	46,33	343
Castelló D'Empúries	6.261	6.384	29.699	74.027	8,20	5	3.436	44,20	179
Calonge	11.002	6.294	29.053	68.649	5,65	5	3.285	34,00	186
Cambrils	19.407	4.934	52.599	44.801	4,00	6	3.253	63,20	130
Blanes	14.878	5.857	46.846	44.454	4,40	11	3.636	59,01	241
Vilanova I La Geltrú	9.413	7.553	15.218	48.545	3,76	3	2.637	47,26	97
Roda De Barà	8.112	2.694	32.686	27.737	5,59	3	2.306	49,29	78

8. Viajeros y pernoctaciones según país de residencia

Países	Viajeros		Pernoctaciones	
	Total	%	Total	%
TOTAL	987.273	100,00	3.930.718	100,00
Residentes en España	703.749	71,28	2.175.653	55,35
Residentes en el extranjero	283.524	28,72	1.755.065	44,65
TOTAL residentes en el extranjero	283.524	100,00	1.755.065	100,00
TOTAL residentes en U.E. (sin España)	264.119	93,16	1.692.317	96,42
- Alemania	50.039	17,65	295.918	16,86
- Austria	2.269	0,80	6.971	0,40
- Bélgica	12.266	4,33	94.134	5,36
- Dinamarca	1.884	0,66	10.969	0,62
- Finlandia	543	0,19	2.531	0,14
- Francia	65.475	23,09	283.239	16,14
- Grecia	135	0,05	221	0,01
- Irlanda	17.908	6,32	126.250	7,19
- Italia	6.936	2,45	19.135	1,09
- Luxemburgo	324	0,11	1.475	0,08
- Países Bajos	52.357	18,47	422.400	24,07
- Polonia	3.199	1,13	15.812	0,90
- Portugal	4.921	1,74	10.702	0,61
- Reino Unido	39.963	14,10	382.226	21,78
- República Checa	818	0,29	2.468	0,14
- Suecia	1.596	0,56	8.362	0,48
- Resto de la UE	3.487	1,23	9.506	0,54
Noruega	694	0,24	3.598	0,21
Rusia	654	0,23	3.347	0,19
Suiza	6.601	2,33	24.602	1,40
Otros países europeos	3.170	1,12	11.168	0,64
Estados Unidos	1.366	0,48	3.208	0,18
Resto de América	1.961	0,69	4.449	0,25
Países africanos	455	0,16	1.060	0,06
Resto del mundo	4.505	1,59	11.316	0,64

Encuesta de ocupación en alojamientos turísticos (Alojamientos de turismo rural)

Junio 2017

Datos provisionales

1. Número de viajeros, pernoctaciones y estancia media según comunidades y ciudades autónomas

Comunidades y ciudades autónomas	Viajeros			Pernoctaciones			Estancia media
	Total	Residentes en España	Residentes en el extranjero	Total	Residentes en España	Residentes en el extranjero	
TOTAL	378.581	286.611	91.970	907.510	594.759	312.751	2,40
Andalucía	31.119	16.982	14.137	114.842	37.354	77.488	3,69
Aragón	15.848	13.920	1.928	37.913	32.691	5.222	2,39
Asturias, Principado de	24.569	20.557	4.012	63.510	52.968	10.542	2,58
Balears, Illes	36.018	5.147	30.871	144.399	14.363	130.036	4,01
Canarias	4.156	2.190	1.966	16.870	5.987	10.884	4,06
Cantabria	23.859	20.632	3.227	48.894	42.012	6.882	2,05
Castilla y León	64.480	55.229	9.251	121.934	108.458	13.476	1,89
Castilla-La Mancha	27.508	26.283	1.225	53.142	50.964	2.178	1,93
Cataluña	44.921	38.914	6.007	92.663	75.061	17.603	2,06
Comunitat Valenciana	17.818	16.464	1.354	40.137	35.270	4.867	2,25
Extremadura	13.814	12.589	1.225	28.843	26.066	2.776	2,09
Galicia	22.985	14.398	8.587	39.387	25.267	14.120	1,71
Madrid, Comunidad de	13.807	12.839	968	24.602	22.827	1.775	1,78
Murcia, Región de	4.726	4.243	483	10.033	8.853	1.180	2,12
Navarra, Comunidad Foral de	13.460	11.069	2.391	28.693	24.701	3.991	2,13
País Vasco	16.114	12.109	4.006	35.145	26.020	9.126	2,18
Rioja, La	3.377	3.046	331	6.503	5.898	604	1,93
Ceuta	-	-	-	-	-	-	-
Melilla	-	-	-	-	-	-	-
Tasa anual	22,08	18,49	34,79	20,27	14,54	32,90	-1,48
Tasa anual acumulada	13,75	12,22	20,76	12,38	10,54	17,46	-1,20

2. Alojamientos de turismo rural abiertos y plazas estimadas, grados de ocupación y personal empleado según comunidades y ciudades autónomas

Comunidades y ciudades autónomas	Nº de aloj. rurales abiertos estimados	Nº de plazas estimadas	Grado de ocupación			Personal empleado
			Por plazas	Por plazas en fin de semana	Por habitaciones	
TOTAL	16.945	163.408	18,39	33,41	22,23	25.114
Andalucía	2.129	17.543	21,78	29,63	29,78	2.897
Aragón	1.204	9.694	12,99	27,43	15,84	1.352
Asturias, Principado de	1.484	14.493	14,58	23,59	17,57	1.932
Balears, Illes	398	7.768	60,57	60,18	66,70	2.826
Canarias	524	3.102	18,09	20,34	26,91	742
Cantabria	432	7.259	22,38	41,65	27,67	792
Castilla y León	3.532	31.177	13,01	30,23	15,82	4.698
Castilla-La Mancha	1.596	14.189	12,46	32,76	14,56	2.034
Cataluña	2.076	18.053	17,06	42,39	20,05	2.622
Comunitat Valenciana	918	10.484	12,67	20,47	15,27	1.267
Extremadura	581	7.019	13,67	28,65	17,40	849
Galicia	504	6.464	20,18	32,31	21,98	903
Madrid, Comunidad de	253	3.841	21,27	46,95	27,62	500
Murcia, Región de	160	2.285	14,62	33,76	18,92	283
Navarra, Comunidad Foral de	651	4.712	20,13	41,49	22,90	848
País Vasco	373	4.112	28,25	47,68	32,08	422
Rioja, La	129	1.212	17,75	43,93	18,84	146
Ceuta	-	-	-	-	-	-
Melilla	-	-	-	-	-	-
Tasa anual	5,31	5,60	13,68	2,56	13,01	4,52
Tasa anual acumulada	3,87	4,06	8,77	4,96	8,38	2,38

3. Número de viajeros, pernoctaciones y estancia media de las provincias con mayor número de pernoctaciones¹

Provincias	Viajeros			Pernoctaciones			Estancia media
	Total	Residentes en España	Residentes en el extranjero	Total	Residentes en España	Residentes en el extranjero	
Málaga	13.186	4.067	9.119	70.653	10.269	60.384	5,36
Girona	18.186	15.264	2.921	38.812	29.375	9.437	2,13
Barcelona	14.391	12.460	1.931	28.311	24.175	4.136	1,97
Huesca	9.235	7.833	1.402	24.286	20.093	4.193	2,63
Cáceres	11.081	10.095	986	23.712	21.432	2.280	2,14
Ávila	10.081	9.752	329	20.530	19.489	1.041	2,04
Valencia\València	9.272	9.018	254	20.198	19.650	548	2,18
Gipuzkoa	7.851	5.786	2.065	19.573	13.771	5.802	2,49
Segovia	9.888	9.269	619	18.209	16.880	1.329	1,84
León	11.055	6.269	4.786	17.227	11.639	5.588	1,56
Lleida	7.742	7.314	428	15.647	14.032	1.615	2,02
Soria	6.608	6.501	108	15.045	14.905	140	2,28
Coruña, A	9.121	5.167	3.954	15.044	8.842	6.201	1,65
Burgos	7.998	6.279	1.719	14.849	12.535	2.313	1,86
Santa Cruz de Tenerife	3.036	1.563	1.473	13.160	4.656	8.504	4,33

4. Alojamientos de turismo rural abiertos y plazas estimadas, grados de ocupación y personal empleado de las provincias con mayor número de pernoctaciones¹

Provincias	Nº de aloj. rurales abiertos es-timados	Nº de plazas estimadas	Grado de ocupación			Personal empleado
			Por plazas	Por plazas en fin de semana	Por habitaciones	
Málaga	1.120	7.291	32,26	34,46	45,09	1.348
Girona	708	6.760	19,12	46,14	23,12	771
Barcelona	528	4.618	20,32	53,66	23,05	794
Huesca	648	4.970	16,24	31,90	20,35	718
Cáceres	467	5.683	13,88	29,04	17,51	661
Ávila	764	6.060	11,28	30,32	13,72	949
Valencia\València	247	3.929	16,95	20,71	15,33	383
Gipuzkoa	171	1.966	32,90	50,09	37,80	205
Segovia	440	3.914	15,47	42,19	16,77	612
León	464	3.970	14,45	24,28	16,94	655
Lleida	561	4.168	12,48	32,73	14,42	664
Soria	351	3.196	15,64	35,88	19,78	397
Coruña, A	150	1.854	26,91	39,01	28,80	286
Burgos	394	3.813	12,96	30,70	15,61	496
Santa Cruz de Tenerife	436	2.458	17,82	19,37	27,24	601

¹Las provincias pertenecientes a comunidades autónomas uniprovinciales no se han incluido, al estar reflejadas en las tablas anteriores.

5. Viajeros, pernoctaciones, estancia media, capacidad y grados de ocupación de las zonas con mayor número de pernoctaciones

Zonas	Viajeros		Pernoctaciones		Estancia media	Capacidad		Grado de ocupación		
	Residentes en España	Residentes en el extranjero	Residentes en España	Residentes en el extranjero		Establecimientos	Plazas estimadas	Por plazas	Por plazas en fin de semana	Por habitaciones
Isla de Mallorca	3.155	26.113	7.674	110.710	4,04	332	6.444	59,68	56,59	65,94
Pirineus	14.510	497	28.667	1.763	2,03	815	6.755	14,97	40,84	17,22
P.Natural Sierras de Tejeda, Almijara y Alhama	454	5.282	1.285	27.267	4,98	365	2.249	42,32	42,95	57,68
Costa Brava	9.777	2.772	18.914	8.996	2,22	427	4.137	22,48	50,83	27,08
Costa Verde	9.030	1.056	22.610	2.180	2,46	516	5.761	14,31	27,05	17,92
Pirineo Navarro	9.870	2.221	22.033	2.553	2,03	571	4.057	20,08	40,32	23,21
Pirineo Aragonés	7.206	1.609	17.774	4.719	2,55	606	4.616	16,19	31,91	20,08
P.Nacional Picos de Europa	5.736	1.505	14.456	4.549	2,62	278	2.788	22,67	27,06	25,17
Extremadura Norte	7.995	466	17.514	979	2,19	319	3.934	15,63	31,61	19,66
Costa del Sol	1.245	1.969	3.098	13.580	5,19	183	1.216	45,71	43,92	59,44
Islas de Ibiza-Formentera	590	2.855	2.058	11.823	4,03	34	667	68,59	84,83	74,99
Isla de Menorca	1.402	1.903	4.632	7.502	3,67	32	657	61,17	70,34	65,77
Parque Nacional Sierra de Guadarram	6.160	228	10.987	583	1,81	117	1.664	23,08	55,71	28,45
Rías Baixas	3.300	1.849	6.524	3.833	2,01	120	1.511	22,67	33,03	26,05
Pirineo Vasco	3.562	973	7.545	2.566	2,23	119	1.332	24,95	42,66	29,07

6. Viajeros, pernoctaciones, estancia media, capacidad, grados de ocupación y personal empleado en la modalidad *casa rural* por comunidades y ciudades autónomas²

Comunidades y ciudades autónomas	Viajeros		Pernoctaciones		Estancia media	Capacidad		G. de ocupación		Personal empleado
	Residentes en España	Residentes en el extranjero	Residentes en España	Residentes en el extranjero		Establecimientos	Plazas estimadas	Por plazas	Por plazas en fin de semana	
TOTAL	185.718	46.920	389.756	163.181	2,38	14.369	118.051	15,56	31,52	18.151
Andalucía	16.849	14.114	37.126	77.391	3,70	2.127	17.489	21,79	29,60	2.890
Aragón	11.261	1.729	25.819	4.726	2,35	961	7.656	13,25	28,03	1.082
Asturias, Principado de	7.550	697	17.623	2.281	2,41	929	5.734	11,56	20,96	1.110
Balears, Illes	2.012	7.879	4.042	21.427	2,58	101	1.513	55,81	55,78	410
Canarias	898	1.017	3.856	7.162	5,75	502	2.515	14,58	16,28	604
Cantabria	4.236	958	9.517	2.160	2,25	179	2.506	15,48	28,70	230
Castilla y León	29.481	1.614	66.737	2.888	2,24	3.096	22.302	10,39	26,32	3.561
Castilla-La Mancha	24.872	1.222	47.448	2.174	1,90	1.567	13.433	12,29	33,18	1.982
Cataluña	38.914	6.007	75.061	17.603	2,06	2.076	18.053	17,06	42,39	2.622
Comunitat Valenciana	8.267	1.192	16.875	4.488	2,26	874	7.741	9,17	19,33	1.055
Extremadura	5.144	576	9.700	1.559	1,97	347	3.322	11,26	27,50	442
Galicia	9.640	4.835	17.453	9.021	1,83	368	4.490	19,53	34,09	562
Madrid, Comunidad de	2.689	179	6.767	478	2,53	97	1.090	22,10	50,33	116
Murcia, Región de	3.002	182	7.186	555	2,43	146	1.927	13,38	33,79	240
Navarra, Comunidad Foral de	11.069	2.391	24.701	3.991	2,13	651	4.712	20,13	41,49	848
País Vasco	6.787	1.998	13.949	4.673	2,12	219	2.356	26,04	47,05	253
Rioja, La	3.046	331	5.898	604	1,93	129	1.212	17,75	43,93	146
Ceuta	-	-	-	-	-	-	-	-	-	-
Melilla	-	-	-	-	-	-	-	-	-	-

² Para favorecer la comparabilidad de los datos entre comunidades autónomas (y dado que cada una tiene una regulación diferente sobre los alojamientos de turismo rural y sus características), se ha realizado una agrupación estadística de alojamientos similares en base a su ubicación, capacidad, etc.

Las variables que aparecen en la tabla son estimaciones realizadas con esos alojamientos recogidos en la modalidad *casa rural*.

7. Viajeros y pernoctaciones según país de residencia

	Viajeros		Pernoctaciones	
	Total	%	Total	%
TOTAL	378.581	100,00	907.510	100,00
Residentes en España	286.611	75,71	594.759	65,54
Residentes en el extranjero	91.970	24,29	312.751	34,46
TOTAL residentes en el extranjero	91.970	100,00	312.751	100,00
TOTAL residentes en U.E. (sin España)	66.712	72,54	249.486	79,77
- Alemania	20.083	21,84	90.767	29,02
- Bélgica	3.156	3,43	9.716	3,11
- Francia	9.640	10,48	23.732	7,59
- Italia	2.545	2,77	5.627	1,80
- Países Bajos	6.954	7,56	29.632	9,47
- Portugal	1.243	1,35	2.868	0,92
- Reino Unido	17.699	19,24	70.629	22,58
Suiza	4.548	4,95	17.887	5,72
Resto de Europa	7.730	8,40	22.624	7,23
Estados Unidos	6.633	7,21	14.191	4,54
Resto del mundo	11.737	12,76	25.078	8,02

Encuesta de ocupación en alojamientos turísticos (Albergues)

Junio 2017 Datos provisionales

1. Viajeros, pernoctaciones y estancia media según comunidades y ciudades autónomas

Comunidades y ciudades autónomas	Viajeros			Pernoctaciones			Estancia media
	Total	Residentes en España	Residentes en el extranjero	Total	Residentes en España	Residentes en el extranjero	
TOTAL	112.575	83.649	28.926	268.589	196.291	72.298	2,39
Andalucía	8.079	7.241	838	22.311	20.681	1.630	2,76
Aragón	3.317	3.138	179	10.219	9.822	397	3,08
Asturias, Principado de	683	682	1	831	828	3	1,22
Balears, Illes	-	-	-	-	-	-	-
Canarias	1.527	596	931	4.421	1.410	3.011	2,90
Cantabria	2.984	2.642	342	7.073	6.365	708	2,37
Castilla y León	6.598	6.098	499	17.191	16.114	1.077	2,61
Castilla - La Mancha	6.652	6.440	211	17.139	16.890	250	2,58
Cataluña	39.538	24.864	14.673	95.849	57.360	38.488	2,42
Comunitat Valenciana	15.399	9.961	5.438	34.578	20.989	13.589	2,25
Extremadura	1.109	976	134	2.701	2.342	358	2,43
Galicia	1.141	1.062	78	2.959	2.833	125	2,59
Madrid, Comunidad de	4.949	4.474	475	9.800	8.752	1.048	1,98
Murcia, Región de	-	-	-	-	-	-	-
Navarra, Comunidad Foral de	3.415	2.243	1.172	8.763	5.802	2.961	2,57
País Vasco	12.581	8.718	3.863	25.405	16.906	8.500	2,02
Rioja, La	689	642	47	1.310	1.261	49	1,90
Ceuta	-	-	-	-	-	-	-
Melilla	-	-	-	-	-	-	-
Tasa anual	-1,10	1,64	-8,25	5,66	9,32	-3,13	6,84
Tasa anual acumulada	-0,78	-1,34	0,68	5,63	6,03	4,80	6,46

2. Capacidad, grado de ocupación, personal empleado según comunidades y ciudades autónomas

Comunidades y ciudades autónomas	Capacidad		Grado de ocupación		Personal empleado
	Albergues abiertos estimados	Plazas estimadas	Por plazas	Por plazas en fin de semana	
TOTAL	252	27.819	32,18	36,44	2.185
Andalucía	19	3.962	18,77	33,63	249
Aragón	22	1.923	17,71	13,27	98
Asturias, Principado de	3	266	10,41	17,75	36
Balears, Illes	-	-	-	-	-
Canarias	22	445	33,10	38,79	144
Cantabria	11	681	34,62	31,73	42
Castilla y León	23	2.146	26,70	32,33	239
Castilla - La Mancha	27	2.948	19,38	17,18	154
Cataluña	46	6.836	46,73	50,24	397
Comunitat Valenciana	15	2.446	47,12	51,94	117
Extremadura	10	778	11,57	13,98	59
Galicia	5	514	19,18	19,33	88
Madrid, Comunidad de	7	700	46,64	65,93	216
Murcia, Región de	-	-	-	-	-
Navarra, Comunidad Foral de	12	953	30,65	29,01	66
País Vasco	21	2.521	33,59	36,14	208
Rioja, La	6	262	16,66	34,55	12
Ceuta	-	-	-	-	-
Melilla	-	-	-	-	-
Tasa anual	15,68	7,15	-1,39	-6,79	15,50
Tasa anual acumulada	4,00	0,56	5,22	-0,84	4,19

3. Viajeros y pernoctaciones según país de residencia

Países	Viajeros		Pernoctaciones		Estancia media
	Total	%	Total	%	
TOTAL	112.575	100,00	268.589	100,00	2,39
Residentes en España	83.649	74,30	196.291	73,08	2,35
Residentes en el extranjero	28.926	25,70	72.298	26,92	2,50
TOTAL residentes en el extranjero	28.926	100,00	72.298	100,00	2,50
TOTAL residentes en U.E. (sin España)	17.236	59,59	41.012	56,73	2,38
- Alemania	2.426	8,39	6.245	8,64	2,57
- Bélgica	504	1,74	1.184	1,64	2,35
- Francia	4.894	16,92	9.892	13,68	2,02
- Italia	1.812	6,26	4.001	5,53	2,21
- Países Bajos	968	3,35	2.774	3,84	2,86
- Portugal	834	2,88	1.791	2,48	2,15
- Reino Unido	2.641	9,13	7.006	9,69	2,65
Suiza	272	0,94	727	1,01	2,67
Resto de Europa	4.786	16,54	11.880	16,43	2,48
Estados Unidos	2.531	8,75	7.025	9,72	2,78
Resto del mundo	7.259	25,09	19.774	27,35	2,72

Índice de Precios de Apartamentos Turísticos (IPAP). Base 2002 Junio 2017

Datos provisionales

Índice general nacional y desglose por tarifas

	Índice	Tasa de variación anual
TOTAL	146,36	7,23
Normal	139,14	5,46
Fin de semana	122,50	2,66
Tour-operadores y agencias de viajes	157,24	9,72

Índice general nacional y desglose por modalidades

	Índice	Tasa de variación anual
TOTAL	146,36	7,23
Estudio	136,65	6,08
Apartamentos de 2/4 plazas	146,77	8,88
Apartamentos de 4/6 plazas	152,10	3,47

Índice de Precios de Campings (IPAC). Base 2002

Junio 2017

Datos provisionales

Índice general nacional y desglose por tarifas

	Índice	Tasa de variación anual
TOTAL	156,01	1,92
Tarifa normal	155,18	1,20
Tarifa especial para estancias hasta un mes	148,30	5,21
Tarifa especial para estancias superiores a un mes	163,50	2,69
Tarifa bungalow*	100,90	2,07

Índice general nacional y desglose por categorías

	Índice	Tasa de variación anual
TOTAL	156,01	1,92
Lujo y primera	162,12	2,38
Segunda	149,37	1,33
Tercera	160,74	2,66

*Base 2014

Índice de Precios de Alojamientos de Turismo Rural (IPTR). Base 2002 Junio 2017

Datos provisionales

Índices generales de comunidades y ciudades autónomas y Total Nacional

	Índice	Tasa de variación anual
TOTAL	140,36	2,75
Andalucía	132,22	-0,29
Aragón	165,57	6,14
Asturias, Principado de	128,07	4,46
Balears, Illes	141,09	1,61
Canarias	114,77	2,30
Cantabria	167,57	6,27
Castilla y León	133,21	3,39
Castilla - La Mancha	133,74	1,95
Cataluña	140,07	5,46
Comunitat Valenciana	134,46	5,14
Extremadura	107,87	-4,99
Galicia	128,25	-0,25
Madrid, Comunidad de	138,95	1,10
Murcia, Región de	121,80	-8,02
Navarra, Comunidad Foral de	196,32	1,67
País Vasco	148,13	7,64
Rioja, La	125,44	2,69
Ceuta	-	-
Melilla	-	-

Índice general nacional y desglose por tarifas

	Índice	Tasa de variación anual
TOTAL	140,36	2,75
Normal	141,26	2,86
Fin de semana	141,93	2,66

Índice general nacional y desglose por modalidad de alquiler

	Índice	Tasa de variación anual
TOTAL	140,36	2,75
Uso compartido (alquiler por habitaciones)	137,88	2,74
Uso completo (alquiler vivienda completa)	142,38	2,75