

31 de agosto de 2009

## Encuestas de ocupación en alojamientos turísticos extrahoteleros Julio 2009. Datos provisionales

### Las pernoctaciones en alojamientos turísticos extrahoteleros descienden un 8,8%\* en julio respecto al mismo mes de 2008

Las pernoctaciones realizadas en alojamientos turísticos extrahoteleros (apartamentos, campings y alojamientos de turismo rural) superan los 16,0 millones en julio, un 8,8% menos que en el mismo mes del año anterior. Esta disminución se produce tanto entre los residentes (cuya tasa interanual se sitúa en el -0,6%), como entre los no residentes (-14,5%). **La estancia media baja un 7,8%** respecto a julio de 2008, situándose en 5,9 pernoctaciones por viajero.

Durante los siete primeros meses del año, las pernoctaciones disminuyen un 10,6% respecto al mismo periodo del año anterior.

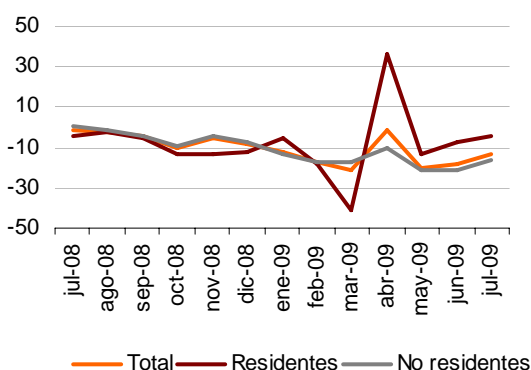
Los viajeros y pernoctaciones en alojamientos turísticos colectivos extrahoteleros durante el mes de julio son:

Julio 2009	Viajeros	Pernoctaciones
Residentes en España	1.541.772	7.170.237
UE (sin España)	1.092.983	8.386.469
Resto del mundo	79.980	524.927
<b>TOTAL</b>	<b>2.714.735</b>	<b>16.081.633</b>

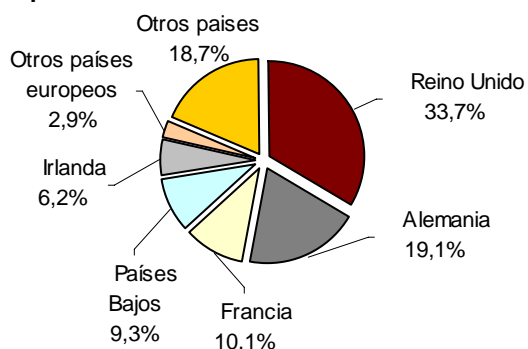
### Las pernoctaciones en apartamentos turísticos disminuyen un 13,1% en julio en tasa interanual

Las pernoctaciones en apartamentos turísticos superan los 8,1 millones en julio, lo que supone un descenso del 13,1% respecto al mismo mes del año pasado. Esta disminución se produce tanto entre los residentes, cuya tasa interanual se sitúa en el -4,7%, como entre los no residentes, que presentan una variación del -16,7%.

Tasa de variación interanual en % de las pernoctaciones en apartamentos turísticos



Pernoctaciones en apartamentos turísticos de los viajeros residentes en el extranjero según su procedencia en %



\* Debido a la actualización en el directorio de alojamientos de turismo rural de Canarias, los datos publicados a partir de junio de 2009 (para Canarias y el total nacional) no son directamente comparables con los publicados el año pasado. Para salvar esta ruptura en las series se han calculado coeficientes de enlace que permiten comparar los datos entre distintos años. Los coeficientes se publican cada mes en la página web del INE, en la sección dedicada a esta operación estadística, en un apartado específico denominado coeficientes de enlace.

La oferta en apartamentos turísticos disminuye un 0,6%, alcanzando las 549.767 plazas. **Este mes se ocupan el 47,5%** del total de plazas ofertadas, un 11,9% menos que en julio de 2008. **El grado de ocupación por plazas en fin de semana se sitúa en el 48,6%**, con un descenso interanual del 13,1%. Por su parte, del total de apartamentos turísticos ofertados se ocupan el 57,6%, lo que supone una bajada interanual del 10,9%.

Las pernoctaciones de no residentes en apartamentos suponen el 67,1% del total. **Reino Unido es el principal mercado emisor**, con 1,8 millones de pernoctaciones, un 27,1% menos que en julio del año pasado. El siguiente mercado emisor es Alemania, con un millón de pernoctaciones y una tasa interanual del -13,6%.

**Canarias es el destino preferido** en apartamentos, con más de 2,5 millones de pernoctaciones, un 21,2% menos que en julio de 2008. El segundo destino es Illes Balears, con más de 1,9 millones de pernoctaciones, un 13,4% menos.

Entre los no residentes, los destinos preferidos son Canarias, Illes Balears y Cataluña. Por su parte, los destinos con más pernoctaciones de viajeros residentes son Comunitat Valenciana, Canarias y Andalucía.

**Illes Balears presenta el mayor grado de ocupación**, con el 66,0% de los apartamentos ofertados. Le siguen Cataluña (48,7%) y Andalucía (48,4%).

Por **zonas turísticas**, la isla de Mallorca es el destino preferido en esta modalidad de alojamiento, con 1.179.155 pernoctaciones y una ocupación del 73,5% de los apartamentos ofertados.

Los puntos turísticos con mayor número de pernoctaciones son San Bartolomé de Tirajana, Arona y Tías.

## Los precios en apartamentos turísticos bajan un 2,4% en julio

El Índice de Precios en Apartamentos Turísticos registra una bajada del 2,4% en julio, tasa superior en 0,1 puntos a la del mes precedente.

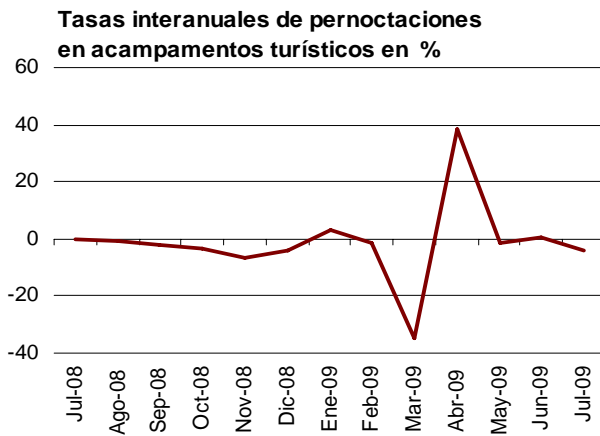
La tarifa *tour-operadores y agencias de viajes*, que tiene el mayor peso en la estructura de ponderaciones este mes (54,1%), desciende un 2,2% en tasa interanual.

Por modalidades, los apartamentos de 2/4 plazas, cuya ponderación es del 61,2%, disminuyen sus precios un 3,2% respecto a julio de 2008.

IPAP Tasa de variación interanual



## Las pernoctaciones en acampamentos turísticos disminuyen un 4,2%



Los acampamentos turísticos alcanzan en julio 6,9 millones pernoctaciones, lo que supone una disminución interanual del 4,2%. Las pernoctaciones de viajeros residentes crecen un 2,6% en tasa interanual y las de no residentes bajan un 10,9%.

Los acampamentos turísticos ofrecen 745.649 plazas, un 0,4% menos que en el mismo mes de 2008. Se ocupan el 44,3% de las parcelas ofertadas, un 5,7% menos en tasa interanual. El grado de ocupación por parcelas en fin de semana alcanza el 48,9%, un 7,4% menos que en julio de 2008.

El 46,4% de las pernoctaciones en acampamentos turísticos las realizan no residentes. **Países Bajos es el principal mercado emisor**, con el 35,3% de las pernoctaciones de no residentes (un 10,4% menos que en julio de 2008). El siguiente mercado emisor es el francés.

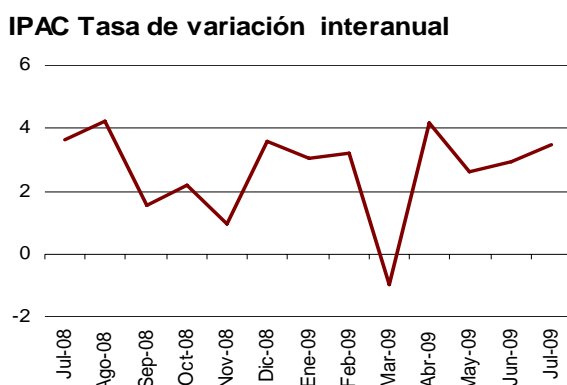
**Cataluña es el destino preferido en acampamentos**, con más de 3,5 millones de pernoctaciones, un 8,5% menos en tasa interanual. Andalucía es el segundo destino elegido, con 679.921 pernoctaciones, lo que supone un aumento del 5,3%.

Los destinos preferidos para los viajeros residentes son Cataluña, Andalucía y Comunitat Valenciana, mientras que para los no residentes son Cataluña, Comunitat Valenciana y Andalucía.

**La Rioja alcanza el mayor grado de ocupación en acampamentos** en julio, con el 68,4% de las parcelas ofertadas. Le siguen País Vasco (55,3%) y Comunitat Valenciana (53,6%).

Por **zonas turísticas**, la Costa Brava es el destino preferido en acampamentos, con 2.024.108 pernoctaciones. La Costa del Maresme alcanza la mayor ocupación, el 69,2% de las parcelas ofertadas. Los puntos turísticos con más pernoctaciones son Torroella de Montgrí, Castelló d'Empúries y Salou.

## Los precios en acampamentos turísticos aumentan un 3,5% en tasa interanual



El Índice de Precios de Acampamentos Turísticos experimenta un crecimiento interanual del 3,5% en julio. La tarifa *normal*, que tiene el mayor peso en la estructura de ponderaciones de este mes (84,3%), presenta un incremento del 3,5%.

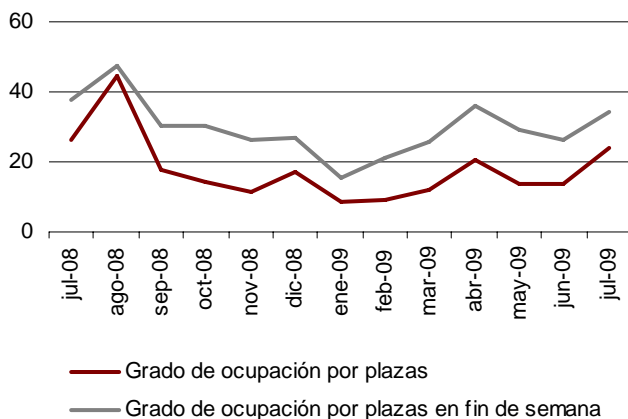
En cuanto a las categorías, la de lujo y primera, que tiene una ponderación del 49,4% este mes, registra un aumento interanual del 4,0%.

## Las pernoctaciones de residentes en alojamientos de turismo rural aumentan un 0,1%\* en julio respecto al mismo mes del año anterior

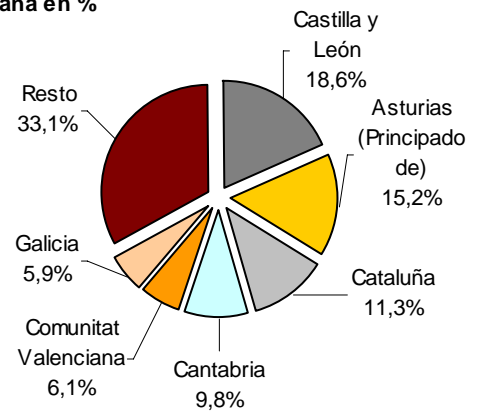
Las pernoctaciones en alojamientos de turismo rural alcanzan las 983.390 en julio, lo que supone un descenso interanual del 1,5%. Las pernoctaciones de residentes ascienden un 0,1%, mientras que las de no residentes bajan un 7,1%.

Los alojamientos de turismo rural ofrecen 131.949 plazas, un 9,5% más que en julio de 2008. De estas plazas, se ocupan el 23,8%, lo que supone un descenso del 10,0%. El grado de ocupación en fin de semana se sitúa en el 34,1%, un 10,3% menos en tasa interanual.

**Evolución de los grados de ocupación por plazas y por plazas en fin de semana en alojamientos de turismo rural**



**Distribución en alojamientos de turismo rural de las pernoctaciones de los viajeros residentes en España en %**



**Castilla y León es el destino preferido en alojamientos de turismo rural**, con 155.993 pernoctaciones, un 9,2% más que en julio de 2008. Le sigue Cataluña, con 128.713 pernoctaciones, un 8,8% más.

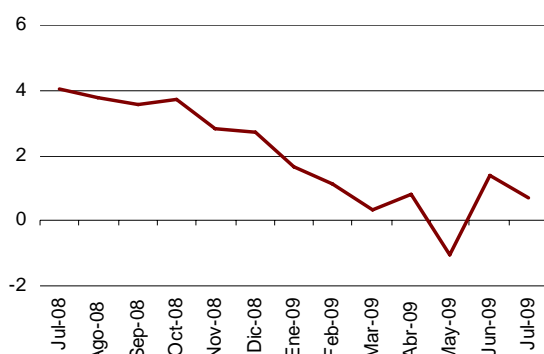
**Entre los no residentes, el destino preferido es Illes Balears.** Por su parte, los destinos con más pernoctaciones de residentes son Castilla y León, Principado de Asturias y Cataluña.

Illes Balears alcanza el mayor grado de ocupación en alojamientos de turismo rural, con el 55,7% de las plazas ofertadas. Le siguen País Vasco (36,8%) y Cantabria (36,1%).

Por zonas turísticas, la Costa Verde es el principal destino, con 62.521 pernoctaciones en julio. La Costa Guipuzcoana alcanza la mayor ocupación (58,5%).

## Los precios en alojamientos de turismo rural aumentan un 0,7%

**IPTR Tasa de variación interanual**



El Índice de Precios de Alojamientos de Turismo Rural experimenta un aumento interanual del 0,7% en julio.

La tarifa *normal*, que tiene el mayor peso en la estructura de ponderaciones este mes (59,2%), sube un 2,0%. Por modalidad de alquiler, la de uso completo, cuya ponderación es del 59,4%, registra un aumento interanual del 1,4%.

## Anexo

### Evolución de los viajeros y las pernoctaciones en todos los alojamientos turísticos colectivos españoles

Las pernoctaciones en alojamientos turísticos colectivos españoles (hoteles, apartamentos, campings y alojamientos de turismo rural) registran un descenso interanual del 6,6%\* en julio. Esta disminución se produce tanto entre los residentes (cuya tasa interanual se sitúa en el -0,2%), como entre los no residentes (-10,8%).

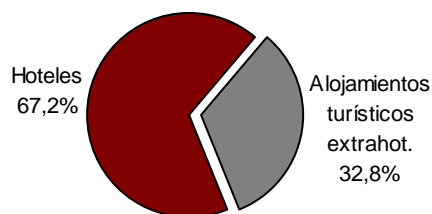
La estancia media disminuye un 2,4% y se sitúa en 4,3 pernoctaciones por viajero.

Los viajeros y pernoctaciones en alojamientos turísticos colectivos son:

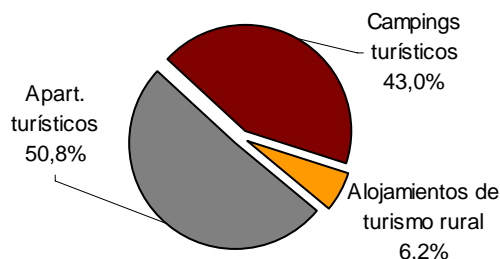
Julio 2009	Hoteles	Apartamentos	Acampamentos	T. Rural	Total
<b>Viajeros</b>	8.776.724	1.002.816	1.415.283	296.635	11.491.458
Residentes	4.895.811	394.745	891.844	255.183	6.437.583
No residentes	3.880.914	608.071	523.440	41.452	5.053.877
<b>Pernoctaciones</b>	32.919.193	8.175.933	6.922.311	983.390	49.000.827
Residentes	13.656.890	2.686.262	3.709.469	774.506	20.827.127
No residentes	19.262.303	5.489.671	3.212.842	208.883	28.173.699

Del total de las pernoctaciones realizadas en alojamientos turísticos colectivos en el mes de julio, un 67% corresponde a hoteles y un 33% a alojamientos turísticos extrahoteleros.

Distribución de las pernoctaciones de alojamientos turísticos en %



Distribución de las pernoctaciones de alojamientos turísticos extrahoteleros por modalidad en %



Los principales mercados emisores en el conjunto de alojamientos turísticos reglados son el británico (con el 24,0% del total de pernoctaciones de no residentes), el alemán (23,9%) y el holandés (9,0%).

Cataluña es el destino preferido en el conjunto de alojamientos turísticos, con más de 11,0 millones de pernoctaciones (un 5,7% menos que en julio de 2008). Le siguen Illes Balears, con 10,6 millones de pernoctaciones (un 8,0% menos) y Canarias, con 6,9 millones de pernoctaciones (un 15,7% menos).

Los destinos preferidos por los no residentes son Illes Balears, Cataluña y Canarias. Por su parte, los destinos con más pernoctaciones de residentes son Andalucía, Cataluña y Comunitat Valenciana.

Más información en INEbase – [www.ine.es](http://www.ine.es) Todas las notas de prensa en: [www.ine.es/prensa/prensa.htm](http://www.ine.es/prensa/prensa.htm)

Gabinete de prensa: Teléfonos: 91 583 93 63 / 94 08 – Fax: 91 583 90 87 - [gprensa@ine.es](mailto:gprensa@ine.es)

Área de información: Teléfono: 91 583 91 00 – Fax: 91 583 91 58 – [www.ine.es/infoine](http://www.ine.es/infoine)

## Encuesta de ocupación en alojamientos turísticos (Acampamentos turísticos)

Julio 2009

Datos provisionales

### 1. Viajeros, pernотaciones y estancia media según categoría del establecimiento

Categoría	Número de Viajeros			Número de pernотaciones			Estancia media
	Total	Residentes en España	Residentes en el extranjero	Total	Residentes en España	Residentes en el extranjero	
TOTAL	1.415.283	891.844	523.440	6.922.311	3.709.469	3.212.842	4,89
Lujo y Primera	650.928	364.436	286.492	3.411.985	1.527.091	1.884.895	5,24
Segunda	658.730	449.300	209.429	3.105.636	1.888.806	1.216.830	4,71
Tercera	105.626	78.108	27.518	404.690	293.572	111.118	3,83
Tasa interanual	0,22	3,89	-5,46	-4,17	2,57	-10,94	-4,39
Tasa interanual acumulada	0,40	2,92	-4,70	-2,14	2,61	-6,69	-2,53

### 2. Establecimientos abiertos, capacidad, grado de ocupación y personal empleado según categoría del establecimiento

Categoría	Establecimientos abiertos estimados	Capacidad		Parcelas ocupadas	Grado de ocupación por parcelas	Grado de ocupación en f.semana	Personal empleado
		Plazas estimadas	Parcelas estimadas				
TOTAL	1.168	745.649	228.012	3.130.658	44,29	48,85	10.925
Lujo y Primera	305	326.208	95.635	1.364.030	46,01	50,53	5.254
Segunda	642	355.338	111.504	1.510.846	43,71	48,22	4.868
Tercera	220	64.103	20.872	255.783	39,53	44,51	804
Tasa interanual	0,94	-0,40	1,39	-4,41	-5,72	-7,36	-2,35
Tasa interanual acumulada	2,10	-0,86	0,90	-2,46	-2,99	-3,44	-3,29

### 3. Viajeros, pernотaciones y estancia media según comunidades autónomas

Comunidades autónomas	Número de Viajeros			Número de pernотaciones			Estancia media
	Total	Residentes en España	Residentes en el extranjero	Total	Residentes en España	Residentes en el extranjero	
TOTAL	1.415.283	891.844	523.440	6.922.311	3.709.469	3.212.842	4,89
Andalucía	191.971	147.232	44.739	679.921	528.625	151.296	3,54
Aragón	74.495	45.782	28.713	244.875	148.242	96.633	3,29
Asturias (Principado de)	52.318	41.764	10.555	215.437	180.419	35.018	4,12
Balears (Illes)	6.703	5.664	1.039	40.950	33.912	7.038	6,11
Canarias	5.424	4.604	820	21.829	16.960	4.869	4,02
Cantabria	68.669	49.365	19.303	315.895	252.062	63.832	4,60
Castilla y León	73.462	56.320	17.142	220.967	186.470	34.497	3,01
Castilla-La Mancha	18.601	14.924	3.677	47.291	41.055	6.236	2,54
Cataluña	565.916	248.543	317.373	3.589.626	1.169.580	2.420.046	6,34
Comunitat Valenciana	100.479	77.958	22.521	673.489	431.821	241.668	6,70
Extremadura	26.552	24.054	2.498	74.588	68.544	6.045	2,81
Galicia	68.744	55.875	12.869	280.958	250.254	30.704	4,09
Madrid (Comunidad de)	35.751	29.289	6.461	116.392	100.938	15.454	3,26
Murcia (Región de)	20.187	17.790	2.397	110.559	85.757	24.802	5,48
Navarra (Comunidad Foral de)	39.887	30.079	9.808	104.138	85.326	18.812	2,61
País Vasco	39.923	18.597	21.326	114.305	62.744	51.561	2,86
Rioja (La)	26.201	24.003	2.198	71.091	66.760	4.331	2,71
Ceuta y Melilla	-	-	-	-	-	-	-

## 4. Establecimientos abiertos, capacidad, grado de ocupación y personal empleado según comunidades autónomas

Comunidades autónomas	Establecimientos abiertos estimados	Capacidad		Parcelas ocupadas	Grado de ocupación por parcelas	Grado de ocupación en fin de semana	Personal empleado
		Plazas estimadas	Parcelas estimadas				
<b>TOTAL</b>	1.168	745.649	228.012	3.130.658	44,29	48,85	10.925
Andalucía	143	82.365	26.527	275.421	33,49	42,69	1.184
Aragón	89	30.626	9.802	108.098	35,57	41,61	534
Asturias (Principado de)	52	25.589	7.758	85.631	35,60	46,09	427
Baleares (Illes)	9	3.737	1.559	19.402	40,14	33,55	113
Canarias	9	5.746	1.883	12.245	20,97	23,51	71
Cantabria	48	34.738	10.849	152.709	45,41	49,46	357
Castilla y León	117	45.098	14.371	124.772	28,01	33,77	558
Castilla-La Mancha	30	12.348	3.571	28.289	25,56	32,80	134
Cataluña	333	324.958	95.529	1.522.012	51,40	54,01	4.879
Comunitat Valenciana	106	68.012	20.934	347.570	53,56	54,85	991
Extremadura	29	10.548	3.312	39.324	38,30	52,56	206
Galicia	108	37.505	12.151	116.269	30,87	36,33	575
Madrid (Comunidad de)	21	18.872	6.238	97.835	50,59	56,68	227
Murcia (Región de)	19	15.151	4.488	53.367	38,35	46,58	225
Navarra (Comunidad Foral de)	23	12.586	3.635	46.311	41,09	48,42	196
País Vasco	23	10.999	3.235	55.409	55,26	55,98	182
Rioja (La)	9	6.769	2.170	45.997	68,39	75,16	67
Ceuta y Melilla	-	-	-	-	-	-	-

## 5. Viajeros, pernoctaciones, estancia media, establecimientos, capacidad, grado de ocupación y personal empleado de las provincias con mayor número de pernoctaciones\*

Provincias	Viajeros		Pernoctaciones		Estancia media	Establecimientos abiertos estimados	Parcelas estimadas	Grado de ocupación por parcelas	Personal empleado
	Residentes en España	Residentes en el extranjero	Residentes en España	Residentes en el extranjero					
Girona	77.204	199.040	425.387	1.663.061	7,56	139	46.577	50,60	2.844
Tarragona	71.223	64.005	410.172	516.042	6,85	62	26.071	48,39	1.227
Barcelona	75.483	47.045	256.457	217.700	3,87	72	15.002	66,33	571
Alicante/Alacant	18.563	10.391	88.331	165.281	8,76	33	8.042	55,08	347
Cádiz	60.234	14.556	186.813	42.451	3,07	33	6.764	38,65	344
Castellón/Castelló	29.650	6.429	181.154	42.190	6,19	38	6.592	50,23	326
Huesca	37.838	22.956	125.203	81.817	3,41	61	7.299	39,38	437
Valencia/València	29.744	5.701	162.336	34.197	5,54	35	6.300	55,10	318
Pontevedra	37.515	6.715	148.962	16.089	3,73	43	6.050	34,49	316
Huelva	34.519	1.957	151.601	5.281	4,30	12	5.946	31,31	287
Málaga	21.376	6.114	86.970	40.164	4,62	27	4.548	44,35	175
Lleida	24.633	7.283	77.564	23.243	3,16	60	7.879	37,62	238
A Coruña	13.385	5.093	86.787	12.739	5,39	48	4.612	31,76	198
León	13.244	3.202	65.134	6.184	4,34	34	2.700	46,19	122
Guipúzcoa	11.345	13.552	37.979	31.184	2,78	14	2.121	48,05	123

\*Las provincias pertenecientes a comunidades autónomas uniprovinciales no se han incluido, al estar reflejadas en las tablas anteriores



## 6. Viajeros, pernoctaciones, estancia media, establecimientos, capacidad, grado de ocupación y personal empleado de las zonas turísticas con mayor número de pernoctaciones

Zonas turísticas	Viajeros		Pernoctaciones		Estancia media	Establecimientos abiertos estimados	Parcelas estimadas	Grado de ocupación por parcelas	Personal empleado
	Residentes en España	Residentes en el extranjero	Residentes en España	Residentes en el extranjero					
Costa Brava	62.950	194.597	380.373	1.643.735	7,86	105	43.049	50,90	2.713
Costa Daurada	71.223	64.005	410.172	516.042	6,85	62	26.071	48,39	1.227
P.N. Aiguamolls de l'Empordá	10.739	53.168	75.670	501.719	9,03	22	10.576	57,58	837
Costa del Maresme	34.636	19.134	137.481	120.382	4,80	31	7.473	69,19	247
Costa Blanca	17.921	10.138	86.753	161.644	8,85	29	7.590	55,44	335
Costa de la Luz (Cádiz)	57.294	14.209	179.453	41.935	3,10	26	6.043	40,17	312
Pirineo Aragonés	37.825	23.022	125.529	82.501	3,42	60	7.248	40,55	438
Costa Verde	37.545	9.269	167.819	30.824	4,24	43	6.665	38,43	398
Pirineo Catalán	46.997	12.447	152.869	43.526	3,30	107	13.010	44,95	432
Rías Baixas	43.359	7.681	167.682	18.907	3,66	52	7.342	32,17	371
Costa Azahar	21.411	5.191	134.877	34.866	6,38	28	5.028	50,43	255
Costa de la Luz (Huelva)	32.436	1.780	147.384	4.937	4,45	9	5.741	29,77	273
Costa del Garraf	23.182	25.662	53.533	92.205	2,98	7	3.712	64,48	173
Costa del Sol	17.822	5.054	74.991	37.970	4,94	14	3.463	52,17	137
Costa Valencia	15.305	4.201	77.282	29.589	5,48	11	2.279	53,04	156

## 7. Viajeros, pernoctaciones, estancia media, establecimientos, capacidad, grado de ocupación y personal empleado de los puntos turísticos con mayor número de pernoctaciones

Puntos turísticos	Viajeros		Pernoctaciones		Estancia media	Establecimientos abiertos estimados	Parcelas estimadas	Grado de ocupación por parcelas	Personal empleado
	Residentes en España	Residentes en el extranjero	Residentes en España	Residentes en el extranjero					
Torroella de Montgrí	3.741	31.005	16.595	355.550	10,71	9	4.935	64,47	422
Castelló d'Empúries	2.417	22.847	31.742	227.004	10,24	5	3.460	68,01	307
Salou	8.082	18.111	56.195	164.024	8,41	4	3.513	52,81	153
Blanes	10.826	19.152	77.920	129.510	6,92	12	4.138	61,44	239
Sant Pere Pescador	4.052	17.701	20.530	162.057	8,39	7	3.964	51,79	369
Calonge	3.244	14.890	39.084	136.453	9,68	4	2.466	56,08	179
Castell-Platja d'Aro	5.926	12.917	29.950	113.961	7,64	7	4.633	43,72	174
Pals	2.738	13.112	10.567	123.715	8,47	5	3.068	37,26	199
Mont-Roig del Camp	2.667	7.298	30.531	101.354	13,23	6	4.231	45,44	291
Benidorm	3.518	2.804	16.873	107.236	19,63	10	3.804	60,70	120
Tarragona	7.036	7.915	32.523	68.436	6,75	7	2.911	53,27	212
Tossa de Mar	4.182	9.786	33.930	66.789	7,21	5	2.635	47,11	150



## 8. Distribución porcentual de los viajeros residentes en España según comunidad autónoma de procedencia

Destino \ Origen	Total	Andalucía	Aragón	Asturias (P. de)	Balears (Illes)	Canarias	Cantabria	Castilla y León	Castilla-La Mancha	Cataluña
TOTAL	100,00	14,83	3,30	2,96	0,23	0,82	1,52	5,28	2,56	27,92
Andalucía	100,00	77,88	0,34	0,38	0,08	0,31	0,22	1,14	1,16	2,40
Aragón	100,00	4,12	33,09	0,67	0,26	0,67	0,74	1,83	1,31	20,03
Asturias (P. de)	100,00	4,43	1,50	25,09	0,11	0,33	5,68	22,39	2,12	3,58
Balears (Illes)	100,00	0,96	1,10	0,08	15,34	-	0,53	0,77	-	27,72
Canarias	100,00	-	-	-	-	100,00	-	-	-	-
Cantabria	100,00	2,15	2,78	1,75	0,15	0,37	14,03	22,70	2,07	3,54
Castilla y León	100,00	4,11	1,00	16,70	0,10	0,43	2,31	22,23	3,47	3,11
Castilla-La Mancha	100,00	6,41	0,68	0,13	0,07	0,39	0,09	0,20	28,60	1,72
Cataluña	100,00	0,73	2,69	0,21	0,17	0,21	0,19	0,67	0,40	87,59
Comunitat Valenciana	100,00	2,16	3,49	0,66	0,17	0,15	0,36	2,59	6,65	4,83
Extremadura	100,00	4,56	0,12	1,28	-	0,59	0,57	11,91	17,51	1,34
Galicia	100,00	3,09	1,18	5,26	0,21	0,44	1,09	6,91	0,87	3,11
Madrid (C. de)	100,00	1,21	0,04	0,41	0,10	0,36	0,78	0,60	0,99	0,89
Murcia (Región de)	100,00	10,23	0,48	0,41	0,05	0,26	0,22	0,75	5,38	2,82
Navarra (C. Foral de)	100,00	1,66	0,88	0,38	0,13	0,25	0,59	0,79	0,60	7,94
País Vasco	100,00	1,59	2,50	0,63	0,23	0,32	0,78	1,62	0,53	11,58
Rioja (La)	100,00	0,62	0,72	0,22	0,10	0,06	0,48	0,54	0,08	2,46
Ceuta y Melilla	-	-	-	-	-	-	-	-	-	-

(conclusión)

Destino \ Origen	Comunitat Valenciana	Extremadura	Galicia	Madrid (C. de)	Murcia (Región de)	Navarra (C. Foral de)	País Vasco	Rioja (La)	Ceuta y Melilla
TOTAL	6,90	1,99	4,76	11,54	2,05	2,22	10,32	0,73	0,07
Andalucía	2,17	3,72	0,58	5,27	1,50	0,69	1,80	0,14	0,22
Aragón	8,67	0,54	1,00	8,65	1,27	3,85	12,58	0,71	0,02
Asturias (P. de)	2,26	0,76	3,87	14,19	0,95	2,53	9,25	0,90	0,06
Balears (Illes)	2,22	0,21	-	43,56	-	0,40	6,53	0,58	-
Canarias	-	-	-	-	-	-	-	-	-
Cantabria	1,50	0,51	1,25	8,09	0,37	4,35	31,09	3,27	0,02
Castilla y León	2,74	1,02	3,06	26,10	1,12	2,62	8,37	1,43	0,07
Castilla-La Mancha	16,41	0,72	0,78	24,74	18,00	0,13	0,73	-	0,20
Cataluña	1,17	0,13	0,31	2,04	0,09	0,35	2,90	0,13	0,01
Comunitat Valenciana	51,42	0,63	0,55	20,42	1,87	1,13	2,63	0,16	0,13
Extremadura	1,06	39,49	0,62	17,61	0,19	0,27	2,70	0,13	0,04
Galicia	1,03	0,40	62,28	6,74	0,44	1,08	5,32	0,47	0,07
Madrid (C. de)	0,56	0,22	0,86	91,66	0,13	0,16	0,94	-	0,07
Murcia (Región de)	16,93	0,12	0,58	7,74	52,92	0,39	0,59	0,05	0,09
Navarra (C. Foral de)	3,50	0,11	0,38	4,84	0,28	21,04	55,33	1,31	-
País Vasco	2,50	0,46	1,99	6,96	0,24	16,95	50,13	1,01	-
Rioja (La)	0,32	0,15	0,30	1,78	-	1,24	83,24	7,69	-
Ceuta y Melilla	-	-	-	-	-	-	-	-	-

## 9. Distribución porcentual de las pernотaciones de los residentes en España según comunidad autónoma de procedencia

Destino \ Origen	Total	Andalucía	Aragón	Asturias (P. de)	Balears (Illes)	Canarias	Cantabria	Castilla y León	Castilla-La Mancha	Cataluña
TOTAL	100,00	12,69	3,00	4,52	0,16	0,65	1,51	4,69	2,13	30,35
Andalucía	100,00	77,39	0,34	0,48	0,07	0,28	0,14	1,42	1,26	2,06
Aragón	100,00	3,90	30,68	0,75	0,40	0,37	0,48	1,86	1,45	19,84
Asturias (P. de)	100,00	3,73	1,05	47,28	0,04	0,19	3,59	12,78	1,51	3,04
Balears (Illes)	100,00	0,98	1,33	0,01	7,44	-	0,23	0,44	0,04	27,37
Canarias	100,00	0,34	-	-	-	99,66	-	-	-	-
Cantabria	100,00	1,16	2,38	1,01	0,12	0,17	14,60	21,43	1,33	2,30
Castilla y León	100,00	3,61	1,19	29,81	0,05	0,18	1,52	16,34	2,71	2,58
Castilla-La Mancha	100,00	6,56	0,73	0,09	0,08	0,26	0,10	0,56	32,32	1,42
Cataluña	100,00	0,49	2,62	0,20	0,08	0,15	0,25	0,77	0,38	87,09
Comunitat Valenciana	100,00	2,33	4,08	0,95	0,08	0,11	0,45	3,97	5,61	4,56
Extremadura	100,00	4,13	0,21	1,57	0,17	0,32	0,74	14,44	11,55	0,91
Galicia	100,00	1,54	0,75	4,46	0,13	0,28	0,60	5,38	0,98	1,84
Madrid (C. de)	100,00	1,13	0,02	0,27	0,11	0,22	0,50	0,44	0,83	0,70
Murcia (Región de)	100,00	11,68	0,41	1,09	0,12	0,29	0,16	4,31	6,31	3,32
Navarra (C. Foral de)	100,00	1,73	1,16	0,35	0,08	0,16	0,40	0,59	0,26	6,51
País Vasco	100,00	1,38	1,79	0,42	0,23	0,37	0,41	1,53	0,42	9,51
Rioja (La)	100,00	0,38	0,41	0,17	0,07	0,11	0,28	0,83	0,06	1,77
Ceuta y Melilla	-	-	-	-	-	-	-	-	-	-

(conclusión)

Destino \ Origen	Comunitat Valenciana	Extremadura	Galicia	Madrid (C. de)	Murcia (Región de)	Navarra (C. Foral de)	País Vasco	Rioja (La)	Ceuta y Melilla
TOTAL	7,72	1,56	5,57	10,93	1,77	2,16	9,88	0,63	0,06
Andalucía	1,86	3,29	0,62	5,83	1,54	0,84	2,26	0,13	0,17
Aragón	10,23	0,44	0,97	9,66	2,16	3,48	12,77	0,56	0,01
Asturias (P. de)	1,92	0,85	2,52	11,54	0,64	2,31	6,31	0,67	0,02
Balears (Illes)	1,64	0,08	0,41	53,51	0,12	0,82	5,21	0,40	-
Canarias	-	-	-	-	-	-	-	-	-
Cantabria	1,00	0,36	0,68	7,09	0,21	5,31	38,49	2,34	-
Castilla y León	2,90	0,59	1,70	22,78	0,69	3,28	9,04	0,98	0,04
Castilla-La Mancha	19,10	0,61	0,36	19,74	16,96	0,12	0,89	-	0,10
Cataluña	1,04	0,11	0,28	1,93	0,05	0,59	3,84	0,16	0,01
Comunitat Valenciana	48,72	0,57	0,83	21,12	1,65	1,71	2,83	0,26	0,15
Extremadura	0,96	44,89	0,77	15,77	0,10	0,45	2,95	0,05	0,01
Galicia	0,55	0,22	72,74	5,77	0,25	0,68	3,40	0,40	0,03
Madrid (C. de)	0,40	0,14	0,68	93,66	0,16	0,10	0,57	-	0,08
Murcia (Región de)	14,49	0,44	0,74	12,92	41,10	0,47	1,80	0,20	0,17
Navarra (C. Foral de)	2,95	0,19	0,49	4,62	0,63	23,16	54,13	2,59	-
País Vasco	2,16	0,55	1,79	5,74	0,09	15,19	57,79	0,61	-
Rioja (La)	0,40	0,04	0,15	1,38	-	0,91	84,25	8,79	-
Ceuta y Melilla	-	-	-	-	-	-	-	-	-

## 10. Viajeros y pernoctaciones según país de residencia

Países	Viajeros		Pernoctaciones	
	Total	%	Total	%
TOTAL	1.415.283	100,00	6.922.311	100,00
Residentes en España	891.844	63,02	3.709.469	53,59
Residentes en el Extranjero	523.440	36,98	3.212.842	46,41
TOTAL residentes en el extranjero	523.440	100,00	3.212.842	100,00
TOTAL residentes en U.E. (sin España)	500.716	95,66	3.120.133	97,11
- Alemania	49.944	9,54	331.891	10,33
- Austria	2.310	0,44	7.578	0,24
- Bélgica	43.611	8,33	320.259	9,97
- Dinamarca	9.645	1,84	69.140	2,15
- Finlandia	630	0,12	2.844	0,09
- Francia	140.520	26,85	684.567	21,31
- Grecia	328	0,06	619	0,02
- Irlanda	17.574	3,36	124.521	3,88
- Italia	18.110	3,46	47.581	1,48
- Luxemburgo	2.432	0,46	9.635	0,30
- Países Bajos	147.867	28,25	1.134.320	35,31
- Polonia	6.696	1,28	16.688	0,52
- Portugal	12.011	2,29	32.486	1,01
- Reino Unido	34.775	6,64	291.077	9,06
- República Checa	3.170	0,61	10.045	0,31
- Suecia	1.676	0,32	9.573	0,30
- Resto de la UE	9.416	1,80	27.308	0,85
Otros países europeos	13.580	2,59	68.264	2,12
Estados Unidos	964	0,18	2.652	0,08
Resto de América	1.921	0,37	4.980	0,16
Países africanos	626	0,12	1.990	0,06
Resto del mundo	5.633	1,08	14.824	0,46

## Encuesta de Ocupación en Alojamientos Turísticos (Apartamentos turísticos)

Julio 2009

Datos provisionales

### 1. Viajeros, pernoctaciones y estancia media según comunidades autónomas

Comunidades autónomas	Número de Viajeros			Número de pernoctaciones			Estancia media
	Total	Residentes en España	Residentes en el extranjero	Total	Residentes en España	Residentes en el extranjero	
<b>TOTAL</b>	1.002.816	394.745	608.071	8.175.933	2.686.262	5.489.671	8,15
Andalucía	106.819	60.224	46.595	761.190	386.293	374.897	7,13
Aragón	6.356	5.274	1.082	31.187	25.287	5.899	4,91
Asturias (Principado de)	7.783	7.153	630	38.810	35.295	3.515	4,99
Balears (Illes)	224.458	33.217	191.241	1.938.870	210.123	1.728.747	8,64
Canarias	306.589	107.176	199.414	2.465.275	582.796	1.882.479	8,04
Cantabria	13.189	11.811	1.379	69.241	61.662	7.579	5,25
Castilla y León	2.562	2.449	113	10.842	10.437	405	4,23
Castilla-La Mancha	4.157	4.060	96	16.609	15.873	736	4,00
Cataluña	146.835	48.508	98.327	1.255.180	375.236	879.944	8,55
Comunitat Valenciana	133.379	77.447	55.931	1.302.040	767.216	534.824	9,76
Extremadura	2.275	2.190	85	7.574	7.222	351	3,33
Galicia	7.178	6.573	604	40.998	37.185	3.813	5,71
Madrid (Comunidad de)	23.480	13.671	9.809	78.172	35.946	42.226	3,33
Murcia (Región de)	11.496	10.150	1.346	131.030	116.017	15.013	11,40
Navarra (Comunidad Foral de)	3.775	2.738	1.037	15.257	9.479	5.778	4,04
País Vasco	1.468	1.126	342	10.516	7.235	3.281	7,16
Rioja (La)	1.017	978	39	3.144	2.960	183	3,09
Ceuta y Melilla	-	-	-	-	-	-	-
Tasa interanual	-5,14	2,64	-9,59	-13,09	-4,71	-16,68	-8,38
Tasa interanual acumulada	-10,19	-3,11	-13,33	-15,18	-7,91	-17,12	-5,55

### 2. Capacidad, grado de ocupación, personal empleado según comunidades autónomas

Comunidades autónomas	Capacidad		Grado de ocupación				Personal empleado
	Plazas estimadas	Apartamentos estimados	Por plazas	Por plazas en fin de semana	Por apartamentos	Por apartamentos en fin de semana	
<b>TOTAL</b>	549.767	151.122	47,51	48,56	57,59	58,98	31.065
Andalucía	50.532	13.334	48,38	50,74	62,03	65,10	4.481
Aragón	3.867	894	25,88	30,44	36,87	41,06	270
Asturias (Principado de)	3.688	977	33,52	37,16	40,38	43,67	303
Balears (Illes)	92.761	30.661	65,95	65,91	72,89	72,93	7.087
Canarias	182.091	57.684	43,17	44,79	52,35	54,44	11.523
Cantabria	5.183	1.297	42,95	45,03	54,94	57,93	303
Castilla y León	1.643	411	21,27	28,12	32,76	38,37	137
Castilla-La Mancha	3.530	831	15,11	22,86	20,08	28,93	613
Cataluña	83.032	18.013	48,74	49,00	58,53	58,80	2.498
Comunitat Valenciana	100.817	20.362	41,63	41,66	51,58	51,87	2.321
Extremadura	1.062	262	22,71	32,21	30,96	43,69	108
Galicia	3.334	873	39,54	40,82	50,60	51,14	234
Madrid (Comunidad de)	6.335	2.746	39,60	43,93	48,69	51,49	639
Murcia (Región de)	9.073	2.026	46,44	47,00	57,24	58,36	246
Navarra (Comunidad Foral de)	1.294	350	37,83	40,86	63,52	62,54	179
País Vasco	1.084	306	31,19	33,47	59,49	60,21	77
Rioja (La)	441	97	22,96	39,26	32,29	51,80	45
Ceuta y Melilla	-	-	-	-	-	-	-
Tasa interanual	-0,56	-1,87	-11,85	-13,09	-10,94	-11,72	-5,56
Tasa interanual acumulada	-1,53	-2,25	-13,05	-11,60	-11,36	-10,11	-5,71

### 3. Viajeros, pernoctaciones, estancia media, capacidad, grado de ocupación y personal empleado de las provincias con mayor número de pernoctaciones\*

Provincias	Viajeros		Pernoctaciones			Capacidad		Grado de ocupación			Personal empleado
	Residentes en España	Residentes en el extranjero	Residentes en España	Residentes en el extranjero	Estancia media	Plazas estimadas	Apartamentos est.	Por plazas	Por apartamentos	Por apar. en fin de semana	
Las Palmas	73.072	124.770	411.480	1.259.957	8,45	126.531	39.954	42,13	51,32	52,96	7.669
Santa Cruz de Tenerife	34.104	74.643	171.316	622.522	7,30	55.560	17.730	45,56	54,67	57,77	3.854
Alicante/Alacant	35.831	44.087	292.524	422.027	8,94	62.147	12.919	37,09	48,40	49,33	1.612
Girona	14.353	50.746	136.811	490.453	9,64	46.052	9.801	43,90	54,99	54,72	1.236
Tarragona	27.018	34.721	195.213	318.949	8,33	28.417	5.904	58,36	66,17	67,04	883
Málaga	20.572	38.397	124.402	331.201	7,73	27.205	7.162	53,61	70,03	72,59	3.163
Castellón/Castelló	19.846	8.112	225.932	74.786	10,76	21.132	3.954	45,88	55,89	55,28	390
Valencia/València	21.770	3.732	248.760	38.011	11,24	17.537	3.490	52,59	58,48	57,40	319
Almería	16.519	2.193	111.828	18.518	6,97	8.235	1.975	50,84	69,60	72,46	370
Barcelona	4.281	12.493	32.239	67.906	5,97	6.145	1.816	52,44	62,26	62,09	285
Huelva	4.675	1.044	55.513	7.384	11,00	3.916	1.062	51,61	55,19	55,92	121
Cádiz	7.875	1.991	45.555	6.667	5,29	3.152	882	53,34	59,98	64,98	256
Granada	4.487	1.246	24.397	3.886	4,93	3.713	979	24,58	31,26	37,54	261
Pontevedra	2.798	224	20.832	1.718	7,46	1.648	391	44,06	53,39	53,48	99
Huesca	3.267	663	17.476	3.906	5,44	2.481	527	27,77	36,85	39,60	178

### 4. Viajeros, pernoctaciones, estancia media, capacidad, grado de ocupación y personal empleado de las zonas turísticas con mayor número de pernoctaciones

Zonas turísticas	Viajeros		Pernoctaciones			Capacidad		Grado de ocupación			Personal empleado
	Residentes en España	Residentes en el extranjero	Residentes en España	Residentes en el extranjero	Estancia media	Plazas estimadas	Apartamentos est.	Por plazas	Por apartamentos	Por apar. en fin de semana	
Isla de Mallorca	6.688	117.598	60.464	1.118.691	9,49	50.378	16.955	73,53	78,61	78,32	4.055
Isla de Gran Canaria	43.937	55.346	234.444	573.710	8,14	62.378	19.958	41,48	50,04	53,69	3.622
Isla de Tenerife	25.312	71.483	123.861	595.785	7,43	48.612	15.372	47,30	56,85	59,95	3.358
Costa Blanca	35.363	41.541	289.083	394.386	8,89	58.828	12.273	37,48	49,05	50,07	1.549
Isla de Lanzarote	19.195	53.049	117.249	515.791	8,76	42.136	12.813	47,80	60,28	59,85	2.937
Costa Brava	12.330	50.639	125.997	489.905	9,78	44.772	9.542	44,26	55,50	54,95	1.111
Costa Daurada	27.018	34.721	195.213	318.949	8,33	28.417	5.904	58,36	66,17	67,04	883
Costa del Sol	19.377	37.774	118.000	327.225	7,79	25.991	6.808	54,83	71,66	74,13	3.083
Islas de Ibiza y Formentera	11.679	44.056	59.526	367.782	7,67	23.752	8.164	56,97	65,09	66,05	1.609
Isla de Menorca	14.851	29.587	90.133	242.274	7,48	18.631	5.542	57,00	66,96	66,68	1.423

### 5. Viajeros, pernoctaciones, estancia media, capacidad, grado de ocupación y personal empleado de los puntos turísticos con mayor número de pernoctaciones

Puntos turísticos	Viajeros		Pernoctaciones			Capacidad		Grado de ocupación			Personal empleado
	Residentes en España	Residentes en el extranjero	Residentes en España	Residentes en el extranjero	Estancia media	Plazas estimadas	Apartamentos est.	Por plazas	Por apartamentos	Por apar. en fin de semana	
San Bartolomé de Tirajana	35.090	39.113	190.189	389.976	7,82	44.481	14.256	41,74	51,50	56,09	2.534
Arona	7.173	34.518	30.530	299.149	7,91	19.629	6.079	53,74	62,59	65,34	1.365
Tías	9.166	28.469	59.305	264.508	8,60	22.621	7.092	45,64	58,44	58,41	1.203
Calvià	1.256	31.810	8.145	283.941	8,83	12.575	4.525	73,14	77,19	77,70	1.007
Salou	15.448	18.705	99.259	164.888	7,73	13.063	2.712	65,22	71,34	72,54	262
Alcúdia	2.732	20.216	37.096	222.301	11,30	9.475	3.230	87,17	85,08	84,84	622
Benidorm	10.148	21.128	72.179	175.558	7,92	16.035	3.913	49,83	63,33	66,37	684
Adeje	4.683	24.864	22.574	199.277	7,51	16.505	4.845	43,15	58,09	61,50	1.086
Mogán	6.941	14.822	35.780	176.749	9,77	16.347	5.010	41,66	47,69	48,77	1.012
Ciutadella de Menorca	9.674	17.980	56.134	150.163	7,46	10.088	3.339	65,04	72,43	71,91	753

\* Las provincias pertenecientes a comunidades autónomas uniprovinciales no se han incluido, al estar reflejadas en las tablas anteriores.

### 6. Distribución porcentual de los viajeros residentes en España según comunidad autónoma de procedencia

Destino \ Origen	Total	Andalucía	Aragón	Asturias (P. de)	Balears (Illes)	Canarias	Cantabria	Castilla y León	Castilla-La Mancha	Cataluña
TOTAL	100,00	12,66	2,67	1,48	2,11	16,52	0,69	3,24	3,41	13,79
Andalucía	100,00	56,98	0,74	1,58	0,15	0,26	0,52	2,48	3,47	3,68
Aragón	100,00	8,55	22,06	0,50	0,35	1,27	0,32	1,92	3,94	22,77
Asturias (P. de)	100,00	7,57	3,46	6,34	0,30	0,26	2,65	13,43	4,49	3,48
Balears (Illes)	100,00	5,11	1,16	0,40	20,49	0,69	0,57	1,51	0,58	31,08
Canarias	100,00	3,63	0,43	0,31	0,36	59,18	0,18	0,86	0,36	3,11
Cantabria	100,00	4,90	4,58	1,45	0,94	0,18	3,57	17,05	6,55	7,67
Castilla y León	100,00	4,68	0,71	11,54	1,36	0,17	1,85	7,86	2,59	2,43
Castilla-La Mancha	100,00	1,86	1,07	0,83	0,10	0,24	-	2,10	19,05	1,52
Cataluña	100,00	2,46	7,97	0,80	0,44	0,29	0,61	1,24	1,04	61,21
Comunitat Valenciana	100,00	3,73	3,15	1,45	0,24	0,22	0,68	4,68	8,05	4,72
Extremadura	100,00	9,00	1,51	0,93	0,35	0,66	1,04	10,39	7,52	1,67
Galicia	100,00	4,94	1,56	9,84	0,57	0,64	0,96	7,90	4,27	5,67
Madrid (Comunidad de)	100,00	16,92	3,48	3,22	2,69	6,16	2,00	5,99	3,41	10,99
Murcia (Región de)	100,00	10,91	1,28	7,31	0,16	0,21	0,94	5,91	7,84	1,68
Navarra (C. Foral de)	100,00	8,31	3,71	2,17	1,36	1,52	2,19	3,09	3,09	15,32
País Vasco	100,00	2,28	4,27	2,87	0,17	1,03	0,86	1,89	4,51	11,80
Rioja (La)	100,00	6,54	3,42	0,40	0,40	-	0,40	1,78	7,90	9,80
Ceuta y Melilla	-	-	-	-	-	-	-	-	-	-

(conclusión)

Destino \ Origen	Comunitat Valenciana	Extremadura	Galicia	Madrid (C. de)	Murcia (Región de)	Navarra (C. Foral de)	País Vasco	Rioja (La)	Ceuta y Melilla
TOTAL	7,41	1,59	2,30	24,09	1,95	1,93	3,32	0,61	0,22
Andalucía	3,04	4,33	1,05	15,37	2,93	0,78	1,57	0,37	0,72
Aragón	12,51	1,02	1,66	15,30	2,39	1,17	4,07	-	0,22
Asturias (P. de)	4,06	3,90	6,54	27,76	2,04	1,32	10,42	1,99	-
Balears (Illes)	7,59	0,83	1,37	22,01	0,60	0,98	4,68	0,23	0,12
Canarias	1,68	0,27	1,61	26,39	0,04	0,39	1,13	0,07	0,02
Cantabria	2,07	1,65	5,66	23,66	0,20	8,53	8,67	2,66	-
Castilla y León	3,39	0,90	8,24	47,72	1,80	0,51	3,40	0,84	-
Castilla-La Mancha	13,77	0,76	0,20	52,68	4,11	0,14	1,57	-	-
Cataluña	2,45	0,54	0,86	9,25	0,44	5,02	3,81	1,23	0,36
Comunitat Valenciana	22,37	1,24	1,26	38,68	2,97	2,38	3,38	0,71	0,11
Extremadura	1,37	26,79	3,36	28,55	0,80	0,44	5,21	-	0,41
Galicia	2,66	0,94	32,30	17,74	1,58	2,10	5,45	0,87	-
Madrid (C. de)	10,42	3,15	6,89	12,47	2,87	1,74	6,47	0,70	0,43
Murcia (Región de)	7,11	1,96	2,03	27,86	21,01	0,79	1,60	1,31	0,10
Navarra (C. Foral de)	10,57	0,83	2,70	9,99	1,14	12,68	21,06	0,21	0,07
País Vasco	1,75	0,86	2,09	12,11	-	13,52	37,72	2,09	0,17
Rioja (La)	7,62	-	1,06	19,73	0,85	0,20	28,96	10,96	-
Ceuta y Melilla	-	-	-	-	-	-	-	-	-

## 7. Distribución porcentual de las pernoctaciones de los residentes en España según comunidad autónoma de procedencia

Origen \ Destino	Total	Andalucía	Aragón	Asturias (P. de)	Balears (Illes)	Canarias	Cantabria	Castilla y León	Castilla-La Mancha	Cataluña
TOTAL	100,00	11,13	2,65	2,23	2,26	12,10	0,58	3,43	3,70	14,72
Andalucía	100,00	53,47	0,76	2,45	0,07	0,12	0,41	2,86	2,62	3,88
Aragón	100,00	8,82	17,97	0,67	0,39	1,37	0,23	1,37	2,11	25,01
Asturias (P. de)	100,00	7,41	3,49	5,15	0,25	0,29	1,52	13,36	5,15	4,17
Balears (Illes)	100,00	4,46	1,15	0,42	26,26	0,67	0,44	1,49	0,41	30,29
Canarias	100,00	3,75	0,50	0,38	0,31	54,51	0,20	1,14	0,42	3,10
Cantabria	100,00	4,31	5,13	1,47	0,56	0,09	3,37	13,79	5,16	8,53
Castilla y León	100,00	4,13	0,59	16,42	0,32	0,34	1,02	15,20	5,32	1,71
Castilla-La Mancha	100,00	1,20	0,83	0,97	0,03	0,12	-	3,13	20,05	1,45
Cataluña	100,00	2,06	6,88	0,66	0,14	0,26	0,38	1,07	0,59	65,36
Comunitat Valenciana	100,00	3,48	3,19	1,63	0,12	0,09	0,70	5,15	8,17	3,80
Extremadura	100,00	10,61	3,09	0,95	0,21	0,60	0,72	6,42	4,92	2,27
Galicia	100,00	6,03	1,32	9,10	0,72	0,55	0,81	8,96	3,99	5,77
Madrid (C. de)	100,00	16,33	3,14	3,13	2,42	7,23	1,63	4,95	2,57	12,07
Murcia (Región de)	100,00	7,36	0,96	19,29	0,04	0,08	0,93	5,20	7,11	0,74
Navarra (C. Foral de)	100,00	8,93	2,92	3,29	1,41	0,94	1,15	3,54	3,95	17,93
País Vasco	100,00	1,18	1,31	3,20	0,08	1,34	1,34	1,42	4,52	15,12
Rioja (La)	100,00	13,59	3,76	0,79	0,39	-	0,52	1,18	4,56	13,40
Ceuta y Melilla	-	-	-	-	-	-	-	-	-	-

(conclusión)

Origen \ Destino	Comunitat Valenciana	Extremadura	Galicia	Madrid (C. de)	Murcia (Región de)	Navarra (C. Foral de)	País Vasco	Rioja (La)	Ceuta y Melilla
TOTAL	7,99	1,64	2,02	27,21	1,91	2,14	3,52	0,64	0,14
Andalucía	2,64	5,71	1,00	18,19	2,26	0,77	1,96	0,31	0,50
Aragón	13,95	1,76	2,97	15,27	2,31	1,06	4,59	-	0,14
Asturias (P. de)	4,22	4,18	4,55	30,82	2,23	2,20	9,46	1,54	-
Balears (Illes)	5,91	0,62	1,28	20,40	0,45	1,25	4,27	0,15	0,08
Canarias	2,17	0,26	1,76	29,16	0,03	0,40	1,76	0,12	0,02
Cantabria	1,72	1,64	5,25	30,27	0,12	9,29	6,74	2,57	-
Castilla y León	3,13	1,57	7,62	37,61	1,30	0,40	3,13	0,20	-
Castilla-La Mancha	9,64	0,39	0,13	58,05	2,66	0,11	1,23	-	-
Cataluña	1,53	0,32	0,79	8,32	0,26	5,18	4,68	1,32	0,21
Comunitat Valenciana	20,13	1,16	1,35	41,92	1,84	2,56	3,87	0,78	0,08
Extremadura	2,25	27,96	2,99	31,20	0,76	0,13	4,80	-	0,13
Galicia	2,10	1,11	30,63	18,42	1,61	2,73	5,50	0,65	-
Madrid (C. de)	9,19	2,73	6,36	17,52	2,67	1,72	5,33	0,81	0,21
Murcia (Región de)	4,50	2,11	2,91	26,16	19,40	0,43	1,81	0,94	0,02
Navarra (C. Foral de)	13,23	1,37	2,21	10,98	2,17	12,89	12,36	0,54	0,20
País Vasco	1,94	0,75	1,45	14,23	-	6,18	44,62	1,13	0,19
Rioja (La)	14,81	-	0,84	17,23	0,28	0,07	20,46	8,12	-
Ceuta y Melilla	-	-	-	-	-	-	-	-	-



## 8. Viajeros y pernoctaciones según país de residencia

Países	Viajeros		Pernoctaciones	
	Total	%	Total	%
TOTAL	1.002.816	100,00	8.175.933	100,00
Residentes en España	394.745	39,36	2.686.262	32,86
Residentes en el extranjero	608.071	60,64	5.489.671	67,14
TOTAL residentes en el extranjero	608.071	100,00	5.489.671	100,00
TOTAL residentes en U.E. (sin España)	556.782	91,57	5.080.923	92,55
- Alemania	102.285	16,82	1.049.552	19,12
- Austria	3.181	0,52	24.969	0,45
- Bélgica	13.258	2,18	122.263	2,23
- Dinamarca	15.519	2,55	136.869	2,49
- Finlandia	4.143	0,68	28.470	0,52
- Francia	58.071	9,55	555.406	10,12
- Grecia	659	0,11	4.933	0,09
- Irlanda	36.129	5,94	341.009	6,21
- Italia	20.519	3,37	154.446	2,81
- Luxemburgo	539	0,09	3.624	0,07
- Países Bajos	55.309	9,10	508.362	9,26
- Polonia	3.015	0,50	31.826	0,58
- Portugal	5.512	0,91	39.418	0,72
- Reino Unido	213.697	35,14	1.849.633	33,69
- República Checa	2.634	0,43	25.610	0,47
- Suecia	15.606	2,57	156.454	2,85
- Resto de la UE	6.707	1,10	48.078	0,88
Noruega	10.862	1,79	110.575	2,01
Otros países europeos	17.254	2,84	157.878	2,88
Estados Unidos	5.151	0,85	33.547	0,61
Resto de América	5.602	0,92	33.431	0,61
Países africanos	3.490	0,57	21.114	0,38
Resto del mundo	8.929	1,47	52.204	0,95

## Encuesta de Ocupación en Alojamientos Turísticos (Alojamientos de Turismo Rural)

Julio 2009

Datos provisionales

### 1. Número de viajeros, pernoctaciones y estancia media

Comunidades autónomas	Número de viajeros			Número de pernoctaciones			Estancia media
	Total	Residentes en España	Residentes en el extranjero	Total	Residentes en España	Residentes en el extranjero	
<b>TOTAL</b>	296.635	255.183	41.452	983.390	774.506	208.883	3,32
Andalucía	15.731	11.632	4.099	57.133	35.705	21.428	3,63
Aragón	14.138	12.475	1.664	53.156	42.037	11.119	3,76
Asturias (Principado de)	29.867	28.067	1.801	128.004	118.055	9.950	4,29
Balears (Illes)	13.054	3.061	9.994	72.121	12.351	59.770	5,52
Canarias <sup>2</sup>	5.115	3.244	1.871	31.156	14.583	16.573	6,09
Cantabria	28.502	25.363	3.138	84.616	75.858	8.757	2,97
Castilla y León	58.806	55.026	3.780	155.993	144.241	11.752	2,65
Castilla-La Mancha	13.005	12.880	125	34.274	33.678	596	2,64
Cataluña	35.692	28.675	7.017	128.713	87.313	41.400	3,61
Comunitat Valenciana	12.166	11.804	363	51.106	47.449	3.657	4,20
Extremadura	9.470	8.806	663	21.874	18.725	3.150	2,31
Galicia <sup>1</sup>	22.339	19.958	2.381	50.347	45.835	4.513	2,25
Madrid (C. de)	9.123	8.687	436	18.447	17.510	938	2,02
Murcia (Región de)	2.920	2.688	233	8.879	7.643	1.236	3,04
Navarra (C. Foral de)	10.535	9.179	1.355	40.454	34.910	5.544	3,84
País Vasco	13.295	10.879	2.417	40.511	32.236	8.275	3,05
Rioja (La)	2.877	2.760	117	6.605	6.379	227	2,30
Ceuta y Melilla	-	-	-	-	-	-	-
Tasa interanual	7,35	7,74	5,01	-1,54	0,05	-7,06	-8,28
Tasa interanual acumulada	2,90	2,85	3,35	-1,59	-0,42	-6,50	-4,36

### 2. Alojamientos de turismo rural abiertos y plazas estimados, grados de ocupación y personal empleado según comunidades autónomas

Comunidades autónomas	Nº de aloj. rurales abiertos estimados	Nº de plazas estimadas	Grado de ocupación			Personal empleado
			Por plazas	Por plazas en fin de semana	Por habitaciones	
<b>TOTAL</b>	14.346	131.949	23,82	34,07	27,01	22.459
Andalucía	1.357	10.986	16,68	23,78	20,52	2.282
Aragón	1.033	7.946	21,39	28,55	24,76	1.169
Asturias (Principado de)	1.380	12.188	33,41	37,52	38,04	1.751
Balears (Illes)	231	4.107	55,72	57,25	56,71	1.038
Canarias <sup>2</sup>	780	4.450	22,46	26,21	28,68	1.120
Cantabria	441	7.476	36,09	49,61	37,80	780
Castilla y León	2.910	26.647	18,80	32,20	21,75	5.119
Castilla-La Mancha	1.179	9.242	11,93	23,42	13,23	1.746
Cataluña	1.598	12.818	32,10	47,08	36,11	2.147
Comunitat Valenciana	930	8.878	18,36	24,12	19,52	1.389
Extremadura	471	5.633	12,42	20,98	13,66	760
Galicia <sup>1</sup>	568	6.965	23,10	34,09	25,33	1.022
Madrid (C. de)	206	3.460	17,17	35,12	23,96	575
Murcia (Región de)	249	2.687	10,65	22,68	13,37	380
Navarra (C. Foral de)	574	4.002	32,28	46,82	36,42	640
País Vasco	334	3.494	36,84	46,40	41,98	421
Rioja (La)	102	971	21,79	44,83	21,69	122
Ceuta y Melilla	-	-	-	-	-	-
Tasa interanual	8,10	9,52	-10,04	-10,25	-13,43	7,71
Tasa interanual acumulada	8,99	10,30	-10,25	-7,01	-14,03	5,35

<sup>1</sup> Información procedente del declarativo sobre totales de entradas de viajeros y pernoctaciones del mes.

<sup>2</sup> Debido a la actualización realizada en el directorio de establecimientos de Canarias, los datos publicados a partir de junio de 2009 (para Las Palmas, Tenerife, Canarias y el total nacional) no son directamente comparables con los publicados el año pasado, para lo cual se han elaborado coeficientes de enlace que permiten comparar los datos entre los distintos años. Los coeficientes se publicarán cada mes en la página web del INE en la sección dedicada a esta operación estadística, bajo un apartado específico denominado coeficientes de enlace

### 3. Número de viajeros, pernoctaciones y estancia media de las provincias con mayor número de pernoctaciones<sup>3</sup>

Provincias	Número de viajeros			Número de pernoctaciones			Estancia media
	Total	Residentes en España	Residentes en el extranjero	Total	Residentes en España	Residentes en el extranjero	
Girona	14.877	12.055	2.822	51.082	36.967	14.115	3,43
Huesca	10.294	8.818	1.476	40.985	31.211	9.774	3,98
Ávila	12.403	12.227	176	35.029	34.089	940	2,82
Lleida	9.243	8.068	1.176	34.218	28.453	5.765	3,70
Barcelona	8.466	5.794	2.672	33.508	14.269	19.239	3,96
St. Cruz de Tenerife	3.776	2.525	1.251	24.248	11.915	12.332	6,42
León	9.665	8.753	912	22.960	20.971	1.989	2,38
Guipúzcoa	6.979	5.663	1.316	22.540	18.187	4.353	3,23
Soria	6.237	6.076	161	20.044	19.164	880	3,21
Cáceres	8.577	8.007	570	19.718	17.180	2.538	2,30
Valencia\València	4.869	4.806	63	19.703	18.057	1.646	4,05
Castellón\Castelló	4.257	4.252	5	18.124	17.469	656	4,26
A Coruña	6.847	5.899	948	17.267	15.412	1.854	2,52
Málaga	3.736	3.132	603	17.125	10.415	6.711	4,58
Salamanca	4.892	4.288	604	16.753	13.741	3.012	3,42

### 4. Alojamientos de turismo rural abiertos y plazas estimados, grados de ocupación y personal empleado de las provincias con mayor número de pernoctaciones<sup>3</sup>

Provincias	Nº de aloj. rurales abiertos es-timados	Nº de plazas estimadas	Grado de ocupación			Personal empleado
			Por plazas	Por plazas en fin de semana	Por habita-ciones	
Girona	552	4.496	36,44	55,85	42,96	763
Huesca	591	4.391	29,79	35,43	33,77	675
Ávila	698	5.450	20,65	45,30	22,25	1.694
Lleida	538	3.782	28,97	41,07	32,63	710
Barcelona	321	2.929	36,28	48,46	38,32	452
St. Cruz de Tenerife	626	3.265	23,79	28,54	29,94	821
León	406	3.823	19,35	28,89	22,83	681
Guipúzcoa	147	1.573	45,44	52,44	51,83	196
Soria	240	2.500	25,66	38,39	31,49	380
Cáceres	425	5.186	12,17	20,68	13,30	687
Valencia\València	297	3.202	19,80	25,52	19,55	464
Castellón\Castelló	446	3.700	15,79	21,25	20,65	646
A Coruña	156	1.837	30,07	39,82	32,24	281
Málaga	587	3.923	14,07	22,79	18,55	1.022
Salamanca	441	3.556	15,15	21,50	18,84	590

<sup>3</sup>Las provincias pertenecientes a comunidades autónomas uniprovinciales no se han incluido, al estar reflejadas en las tablas anteriores.

## 5. Viajeros, pernoctaciones, estancia media, capacidad y grado de ocupación de las zonas con mayor número de pernoctaciones

Zonas	Viajeros		Pernoctaciones		Estancia media	Capacidad		Grado de ocupación		
	Residentes en España	Residentes en el extranjero	Residentes en España	Residentes en el extranjero		Establecimientos	Plazas estimadas	Por plazas	Por plazas en fin de semana	Por habitaciones
Costa Verde	12.285	1.170	57.343	5.178	4,65	420	4.344	45,56	52,16	51,77
Isla de Mallorca	1.767	9.028	5.752	55.780	5,70	202	3.571	54,80	55,72	56,04
Pirineo Catalán	13.621	2.710	42.814	17.589	3,70	770	5.917	32,49	47,71	36,23
Pirineo Navarro	8.912	1.016	34.337	4.954	3,96	524	3.595	34,87	49,67	38,76
Pirineo Aragonés	8.533	1.380	29.625	9.063	3,90	545	4.103	30,09	36,85	34,52
Costa Brava	6.581	2.316	22.629	11.856	3,88	327	2.682	41,26	60,57	48,34
P.Nacional Picos de Europa	7.472	829	26.701	4.401	3,75	243	2.329	42,39	47,51	48,88
Pirineo Vasco	3.062	428	10.498	1.456	3,43	116	1.172	32,43	38,09	37,44
Isla de Tenerife	1.610	709	5.437	5.934	4,90	145	1.312	27,88	38,69	32,80
Costa Guipuzcoana	2.276	656	7.832	2.085	3,38	47	535	58,53	72,58	64,81
Costa Daurada	2.759	348	7.624	2.281	3,19	188	1.611	19,69	34,04	22,30
P.Natural Sierras de Tejada, Almirajira y Alhama	877	841	3.655	5.591	5,38	141	751	39,66	41,76	50,50
P.Natural Oyambre	2.440	264	8.771	344	3,37	49	770	37,95	47,93	39,96
Rías Baixas	2.756	280	7.955	917	2,92	69	800	35,38	47,98	37,00
Isla de La Palma	375	296	3.551	4.628	12,20	311	1.231	21,10	21,64	25,48

## 6. Viajeros, pernoctaciones, estancia media, capacidad, grado de ocupación y personal empleado en la modalidad *casa rural* por comunidades autónomas<sup>4</sup>

Comunidades autónomas	Viajeros		Pernoctaciones		Estancia media	Capacidad		G. de ocupación		Personal empleado
	Residentes en España	Residentes en el extranjero	Residentes en España	Residentes en el extranjero		Establecimientos	Plazas estimadas	Por plazas	Por plazas en fin de semana	
TOTAL	146.512	21.825	468.690	121.894	3,51	11.693	87.819	21,53	31,59	16.479
Andalucía	10.893	3.923	33.230	20.576	3,63	1.335	10.543	16,37	23,60	2.230
Aragón	9.184	1.302	25.266	6.498	3,03	736	5.688	17,87	24,91	837
Asturias (Principado de)	14.166	730	59.443	5.940	4,39	945	5.754	36,27	38,31	1.089
Baleares (Illes)	611	1.851	1.798	7.529	3,79	47	631	47,06	51,53	141
Canarias	2.025	1.286	12.073	13.593	7,75	752	3.675	22,39	25,00	983
Cantabria	3.646	170	18.676	2.637	5,58	131	1.902	35,90	42,76	200
Castilla y León	26.140	1.590	84.125	6.920	3,28	2.390	15.920	18,36	30,89	3.637
Castilla-La Mancha	12.122	124	29.559	596	2,46	1.154	8.775	11,06	22,52	1.688
Cataluña	24.028	6.050	74.263	37.863	3,73	1.440	10.927	32,79	47,86	1.915
Comunitat Valenciana	6.454	334	23.445	3.614	3,99	893	6.666	13,06	19,32	1.224
Extremadura	4.344	461	9.614	2.662	2,55	319	2.948	13,26	22,41	441
Galicia	12.706	1.369	31.420	2.859	2,44	408	4.751	23,07	34,60	678
Madrid (C. de)	859	19	2.157	23	2,48	44	392	17,88	35,38	69
Murcia (Región de)	2.373	135	7.164	1.081	3,29	243	2.486	10,69	23,37	360
Navarra (C. Foral de)	9.179	1.355	34.910	5.544	3,84	574	4.002	32,28	46,82	640
País Vasco	5.020	1.010	15.169	3.732	3,13	178	1.790	33,60	44,98	227
Rioja (La)	2.760	117	6.379	227	2,30	102	971	21,79	44,83	122

<sup>4</sup> Para favorecer la comparabilidad de los datos entre comunidades autónomas (y dado que cada una tiene una regulación diferente sobre los alojamientos de turismo rural y sus características), se ha realizado una agrupación estadística de alojamientos similares en base a su ubicación, capacidad, etc.

Las variables que aparecen en la tabla son estimaciones realizadas con esos alojamientos recogidos en la modalidad *casa rural*.

## 7. Distribución porcentual de los viajeros españoles según comunidad autónoma de procedencia

Origen \ Destino	Total	Andalucía	Aragón	Asturias (P. de)	Balears (Illes)	Canarias	Cantabria	Castilla y León	Castilla-La Mancha	Cataluña
TOTAL	100,00	7,50	2,76	2,74	0,68	1,98	1,59	6,55	3,43	16,56
Andalucía	100,00	74,96	0,16	2,42	0,30	0,56	0,09	0,64	2,64	4,72
Aragón	100,00	2,45	26,40	0,76	0,92	0,77	0,51	1,54	1,33	22,48
Asturias (P. de)	100,00	6,08	2,40	10,12	0,73	3,87	3,32	10,56	3,23	5,77
Balears (Illes)	100,00	2,36	1,59	0,29	27,01	0,29	-	1,30	0,29	34,99
Canarias	100,00	8,52	-	0,15	0,30	75,13	-	-	0,44	2,76
Cantabria	100,00	6,46	2,27	3,35	1,00	1,21	5,68	13,03	2,07	8,15
Castilla y León	100,00	4,47	1,77	3,77	0,19	0,67	2,12	12,72	4,22	4,07
Castilla-La Mancha	100,00	2,62	0,84	-	-	0,49	0,00	2,75	21,64	1,37
Cataluña	100,00	0,16	0,30	0,12	0,05	0,26	0,43	1,67	-	88,24
Comunitat Valenciana	100,00	0,56	0,39	-	-	-	-	1,76	1,55	3,90
Extremadura	100,00	10,70	-	0,43	0,54	0,06	-	3,37	3,02	3,48
Galicia	100,00	7,30	0,69	1,59	0,25	0,63	0,33	4,78	1,16	7,21
Madrid (C. de)	100,00	2,25	0,26	0,64	0,16	0,16	0,76	2,03	2,47	1,34
Murcia (Región de)	100,00	2,14	0,33	1,84	-	1,68	-	-	0,33	1,12
Navarra (C. Foral de)	100,00	6,04	4,03	1,34	-	3,58	-	2,24	5,59	12,98
País Vasco	100,00	2,20	4,50	1,56	0,34	0,08	1,60	3,31	1,88	21,55
Rioja (La)	100,00	2,24	7,21	1,74	0,75	1,00	1,00	3,48	2,99	15,92
Ceuta y Melilla	-	-	-	-	-	-	-	-	-	-

Origen \ Destino	Comunitat Valenciana	Extremadura	Galicia	Madrid (C. de)	Murcia (Región de)	Navarra (C. Foral de)	País Vasco	Rioja (La)	Ceuta y Melilla	(conclusión)
TOTAL	9,06	1,89	5,15	27,88	2,03	1,53	7,63	0,82	0,23	
Andalucía	2,59	0,16	0,35	6,79	2,43	0,08	0,45	-	0,65	
Aragón	9,23	0,83	1,01	18,60	0,53	1,46	10,14	1,04	-	
Asturias (P. de)	6,13	0,30	3,95	29,98	0,81	0,50	11,54	0,63	0,08	
Balears (Illes)	7,40	-	0,43	20,71	0,00	0,29	2,75	0,29	-	
Canarias	0,59	0,30	-	11,01	0,15	-	0,66	-	-	
Cantabria	5,13	0,97	2,94	29,44	1,47	3,24	12,08	1,37	0,15	
Castilla y León	3,46	1,35	3,90	46,72	1,60	1,15	6,93	0,66	0,23	
Castilla- La Mancha	18,19	1,13	0,58	43,13	5,18	0,87	0,50	0,71	-	
Cataluña	3,11	-	0,34	3,21	0,16	0,36	1,31	0,28	-	
Comunitat Valenciana	88,07	-	0,00	1,89	1,36	0,31	0,21	-	-	
Extremadura	2,00	35,27	2,25	31,90	1,58	0,23	4,05	0,94	0,20	
Galicia	3,99	1,33	41,16	23,86	1,08	0,62	3,50	0,20	0,34	
Madrid (C. de)	3,14	0,38	2,11	79,36	0,66	0,24	3,48	0,40	0,16	
Murcia (Región de)	18,12	-	-	5,10	69,34	-	-	-	-	
Navarra (C. Foral de)	6,26	-	-	17,23	0,45	12,08	22,60	3,13	2,46	
País Vasco	3,76	0,55	1,21	18,55	0,68	4,66	31,47	2,07	0,04	
Rioja (La)	5,22	-	1,74	20,15	2,99	2,74	22,39	8,46	-	
Ceuta y Melilla	-	-	-	-	-	-	-	-	-	

**8. Distribución porcentual de las pernoctaciones de los españoles según comunidad autónoma de procedencia**

Destino \ Origen	Total	Andalucía	Aragón	Asturias (P. de)	Balears (Illes)	Canarias	Cantabria	Castilla y León	Castilla-La Mancha	Cataluña
TOTAL	100,00	7,87	3,29	2,36	0,64	2,48	1,67	6,00	3,55	17,45
Andalucía	100,00	71,33	0,83	1,63	0,41	0,40	0,03	1,76	1,88	7,59
Aragón	100,00	3,84	26,94	0,60	1,66	0,84	0,90	2,32	2,54	19,86
Asturias (P. de)	100,00	8,52	2,96	6,56	0,36	3,10	2,49	8,94	4,71	7,51
Balears (Illes)	100,00	1,46	1,72	0,43	17,85	0,22	-	1,18	0,18	39,30
Canarias	100,00	5,36	-	0,07	0,33	67,38	-	-	0,30	3,21
Cantabria	100,00	5,37	2,70	2,38	1,11	1,56	6,58	10,81	2,53	9,98
Castilla y León	100,00	5,06	1,53	3,75	0,12	0,47	1,76	11,86	3,80	5,82
Castilla-La Mancha	100,00	2,51	1,12	-	-	0,50	0,76	2,46	24,10	0,91
Cataluña	100,00	0,18	0,31	0,28	0,03	0,17	0,90	1,77	-	83,09
Comunitat Valenciana	100,00	0,43	0,51	-	-	-	-	2,48	1,25	1,83
Extremadura	100,00	11,08	-	0,35	0,53	0,05	-	3,11	2,75	5,64
Galicia	100,00	8,13	1,29	1,59	0,32	0,57	0,99	4,77	1,29	8,17
Madrid (C. de)	100,00	2,22	0,13	0,47	0,15	0,50	0,59	1,32	1,73	1,78
Murcia (Región de)	100,00	1,68	0,12	1,30	-	4,13	-	-	2,08	2,75
Navarra (C. Foral de)	100,00	7,65	6,71	2,47	-	5,29	-	3,06	4,71	13,24
País Vasco	100,00	3,38	4,96	0,85	0,20	0,96	1,32	3,07	2,36	28,31
Rioja (La)	100,00	2,91	7,43	1,18	0,65	3,01	0,86	3,44	1,29	17,76
Ceuta y Melilla	-	-	-	-	-	-	-	-	-	-

										(conclusión)
Destino \ Origen	Comunitat Valenciana	Extremadura	Galicia	Madrid (C. de)	Murcia (Región de)	Navarra (C. Foral)	País Vasco	Rioja (La)	Ceuta y Melilla	
TOTAL	10,83	1,38	3,76	27,56	2,21	1,64	6,42	0,56	0,34	
Andalucía	2,62	0,34	0,23	7,86	1,08	0,30	1,50	-	0,21	
Aragón	9,46	2,46	1,71	15,29	1,95	1,71	6,01	0,60	1,31	
Asturias (P. de)	7,61	0,12	3,55	32,68	0,89	0,90	8,42	0,62	0,04	
Balears (Illes)	7,26	-	2,01	21,88	0,07	0,39	4,91	0,14	1,00	
Canarias	0,13	0,20	-	21,58	0,45	-	1,00	-	-	
Cantabria	7,09	0,72	2,53	32,39	2,13	3,19	8,09	0,73	0,10	
Castilla y León	4,35	1,16	3,42	45,29	1,82	1,31	7,29	0,62	0,59	
Castilla-La Mancha	16,78	0,94	0,89	41,36	5,51	1,31	0,25	0,44	0,17	
Cataluña	4,36	-	0,11	4,46	1,27	0,78	1,71	0,46	0,11	
Comunitat Valenciana	83,65	-	1,08	7,98	0,39	0,35	0,05	-	-	
Extremadura	2,90	30,77	2,66	31,14	2,75	0,11	5,03	1,03	0,09	
Galicia	3,86	1,50	32,31	29,09	1,02	1,08	3,26	0,17	0,58	
Madrid (C. de)	2,56	0,32	1,94	82,28	0,41	0,16	3,15	0,20	0,08	
Murcia (Región de)	15,68	-	-	6,04	66,23	-	-	-	-	
Navarra (C. Foral de)	6,29	-	-	18,94	2,53	9,18	17,82	0,82	1,29	
País Vasco	4,36	0,84	1,17	19,77	0,50	4,15	22,65	1,15	0,01	
Rioja (La)	10,55	0,43	1,72	19,48	3,44	1,18	18,84	5,81	-	
Ceuta y Melilla	-	-	-	-	-	-	-	-	-	

## 9. Viajeros y pernoctaciones según país de residencia

	Viajeros		Pernoctaciones	
	Total	%	Total	%
TOTAL	296.635	100,00	983.390	100,00
Residentes en España	255.183	86,03	774.506	78,76
Residentes en el Extranjero	41.452	13,97	208.883	21,24
TOTAL residentes en el extranjero	41.452	100,00	208.883	100,00
TOTAL residentes en U.E. (sin España)	35.485	85,60	185.413	88,76
- Alemania	8.681	20,94	59.431	28,45
- Bélgica	3.109	7,50	15.802	7,56
- Francia	7.642	18,44	35.511	17,00
- Italia	1.972	4,76	5.716	2,74
- Países Bajos	3.382	8,16	18.975	9,08
- Portugal	1.044	2,52	3.733	1,79
- Reino Unido	6.713	16,19	32.069	15,35
Suiza	852	2,06	4.076	1,95
Resto de Europa	3.973	9,58	18.784	8,99
Estados Unidos	844	2,04	3.233	1,55
Resto del mundo	3.239	7,82	11.553	5,53



## Índice de Precios de Acampamentos (IPAC)

Julio 2009

Datos provisionales

### Índice general nacional y desglose por tarifas

	Índice	Tasa de variación interanual
TOTAL	139,55	3,46
Tarifa normal	143,20	3,47
Tarifa especial para estancias hasta un mes	83,58	0,30
Tarifa especial para estancias superiores a un mes	136,60	3,66

### Índice general nacional y desglose por categorías

	Índice	Tasa de variación interanual
TOTAL	139,55	3,46
Lujo y primera	141,51	3,99
Segunda	138,70	2,93
Tercera	141,10	2,94

## Índice de Precios de Apartamentos (IPAP)

Julio 2009

Datos provisionales

### Índice general nacional y desglose por tarifas

	Índice	Tasa de variación interanual
TOTAL	124,13	-2,38
Normal	124,00	-2,44
Fin de semana	110,33	-4,38
Tour-operadores y agencias de viajes	125,06	-2,24

### Índice general nacional y desglose por modalidades

	Índice	Tasa de variación interanual
TOTAL	124,13	-2,38
Estudio	122,24	-3,55
Apartamentos de 2/4 plazas	123,04	-3,22
Apartamentos de 4/6 plazas	127,53	0,12

## Índice de Precios de Alojamientos de Turismo Rural (IPTR)

Julio 2009

Datos provisionales

### Índice general nacional y desglose por tarifas

	Índice	Tasa de variación interanual
TOTAL	131,99	0,72
Normal	132,47	1,97
Fin de semana	132,29	-1,09

### Índice general nacional y desglose por modalidad de alquiler

	Índice	Tasa de variación interanual
TOTAL	131,99	0,72
Uso compartido (alquiler por habitaciones)	124,02	-0,24
Uso completo (alquiler vivienda completa)	137,31	1,37