

29 de agosto de 2014

**Encuestas de ocupación en alojamientos turísticos extrahoteleros**  
Julio 2014. *Datos provisionales*

**Las pernoctaciones en alojamientos turísticos extrahoteleros  
descienden un 1,8% en julio respecto al mismo mes de 2013**

Las pernoctaciones en alojamientos turísticos extrahoteleros (apartamentos, campings y alojamientos de turismo rural) superan los 16,7 millones en julio, un 1,8% menos que en el mismo mes de 2013. Las pernoctaciones de residentes aumentan un 0,7%, mientras que las de no residentes disminuyen un 3,5%. La estancia media es de 5,8 pernoctaciones por viajero.

Durante los siete primeros meses de 2014, las pernoctaciones aumentan un 3,5% respecto al mismo periodo del año anterior.

Los viajeros y pernoctaciones en alojamientos turísticos colectivos extrahoteleros durante el mes de julio son:

Julio 2014	Viajeros	Pernoctaciones
Residentes en España	1.530.609	6.976.838
UE (sin España)	1.203.752	8.870.627
Resto del mundo	148.526	929.169
<b>TOTAL</b>	<b>2.882.887</b>	<b>16.776.634</b>

**Apartamentos turísticos**

Las pernoctaciones en apartamentos turísticos disminuyen un 0,8% en julio. Las de residentes descienden un 2,7%, mientras que las de los no residentes permanecen invariables. La estancia media baja un 1,4%, situándose en 7,0 pernoctaciones por viajero.

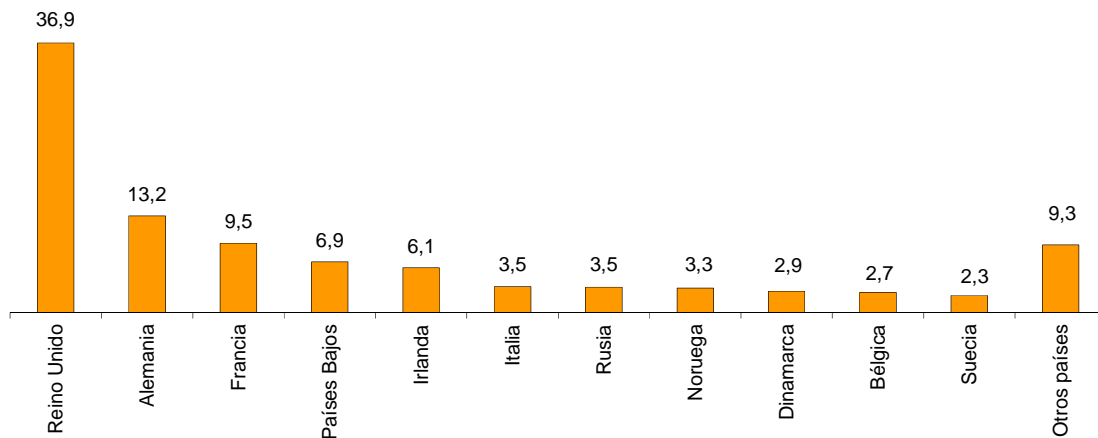
**Tasa de variación anual de las pernoctaciones en apartamentos  
turísticos en %**



En julio se ocupan el 49,8% de las plazas ofertadas por los apartamentos turísticos, un 1,2% menos que en el mismo mes de 2013. El grado de ocupación por plazas en fin de semana se sitúa en el 52,1%, con un descenso del 2,5%.

Las pernoctaciones de no residentes en apartamentos turísticos representan el 71,0% del total. Reino Unido es el principal mercado emisor, con más de 2,3 millones de pernoctaciones, un 3,5% más que en julio de 2013. El siguiente mercado emisor es Alemania, con 856.457 pernoctaciones, un 13,4% menos.

**Distribución porcentual de las pernoctaciones de no residentes en apartamentos turísticos de los 11 principales países de procedencia**



Canarias es el destino preferido en apartamentos, con más de 2,6 millones de pernoctaciones, un 0,7% más que en julio de 2013. Illes Balears alcanza la mayor ocupación, con el 81,7% de los apartamentos ofertados.

Por zonas turísticas, la isla de Mallorca es el destino preferido, con más de 1,1 millones de pernoctaciones. Las islas de Ibiza y Formentera alcanzan la mayor ocupación, del 84,7% de los apartamentos ofertados.

Los puntos turísticos con mayor número de pernoctaciones en julio son San Bartolomé de Tirajana, Arona y Tías.

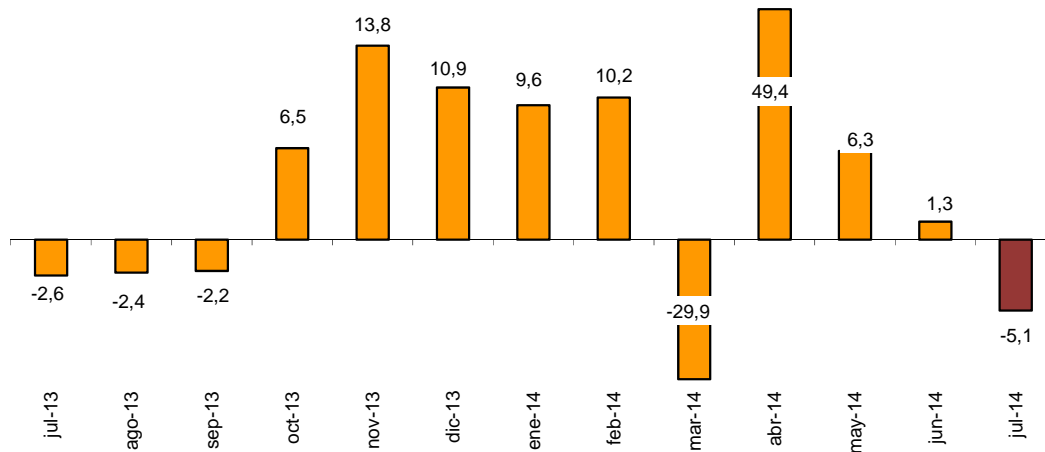
## Campings

Las pernoctaciones en campings registran en julio un descenso anual del 5,1%. Las de residentes crecen un 0,9%, mientras que las de no residentes bajan un 11,3%.

Durante el mes de julio se ocupan el 42,4% de las parcelas ofertadas, un 3,2% menos. El grado de ocupación por parcelas en fin de semana alcanza el 45,8%, con un descenso anual del 4,1%.

El 45,5% de las pernoctaciones en campings las realizan viajeros no residentes. Países Bajos es el principal mercado emisor, con el 36,9% de las pernoctaciones de no residentes, un 21,8% menos que en julio de 2013.

Tasa de variación anual de las pernoctaciones en campings en %



Cataluña es el destino preferido en campings, con más de 3,5 millones de pernoctaciones, un 7,3% menos que en julio de 2013.

La Rioja es la comunidad con el mayor grado de ocupación, el 60,2% de las parcelas ofertadas.

Por zonas turísticas, la Costa Brava es el destino preferido, con más de 1,8 millones de pernoctaciones. El Parque Natural Aiguamolls de l'Empordá alcanza la mayor ocupación, con el 57,8% de las parcelas ofertadas.

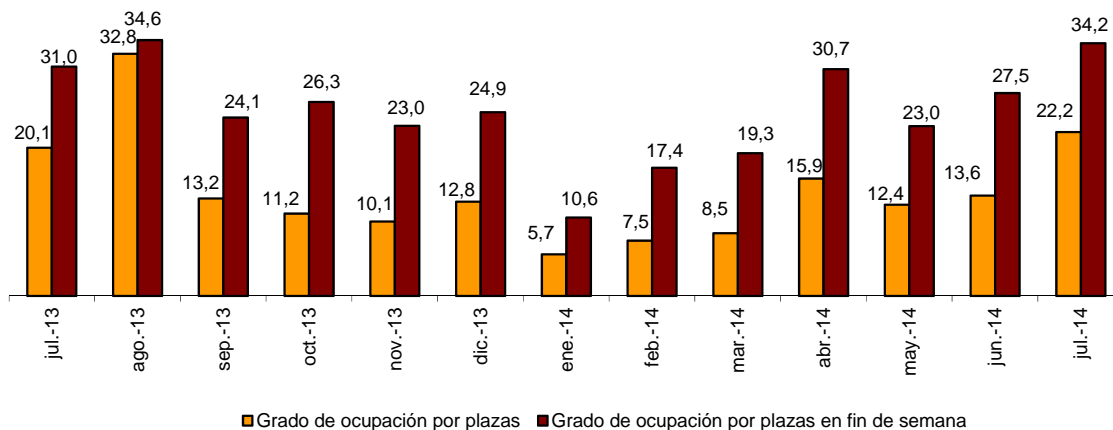
Los puntos turísticos con más pernoctaciones son Mont-Roig del Camp, Torroella de Montgrí y Castelló D'Empúries.

## Alojamientos de turismo rural

Las pernoctaciones en alojamientos de turismo rural presentan un aumento anual del 12,1% en julio. Las de residentes suben un 13,9% y las de no residentes un 8,1%.

En los alojamientos de turismo rural se ocupan el 22,2% de las plazas, con un crecimiento del 10,5% respecto a julio de 2013. El grado de ocupación en fin de semana se sitúa en el 34,2%, con un aumento del 10,3%.

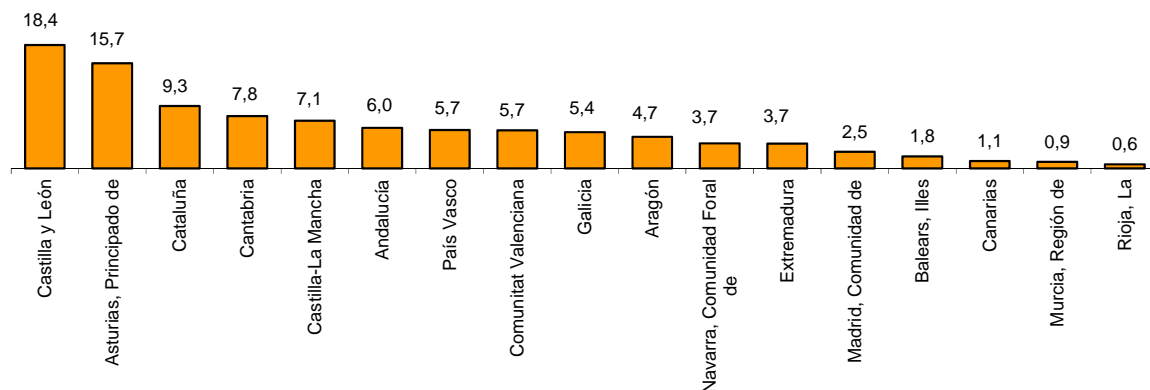
**Grado de ocupación por plazas y por plazas en fin de semana**



Por comunidades autónomas, Castilla y León es el destino preferido, con 150.912 pernoctaciones, un 11,0% más que en julio de 2013. Illes Balears es la comunidad que alcanza el mayor grado de ocupación, con el 63,1% de las plazas ofertadas.

Por zonas turísticas, la isla de Mallorca es el principal destino, con 89.501 pernoctaciones. Las islas de Ibiza y Formentera alcanzan la mayor ocupación, con el 69,8% de las plazas ofertadas.

**Distribución de las pernoctaciones de los viajeros residentes en España por Comunidades Autónomas de destino en %**



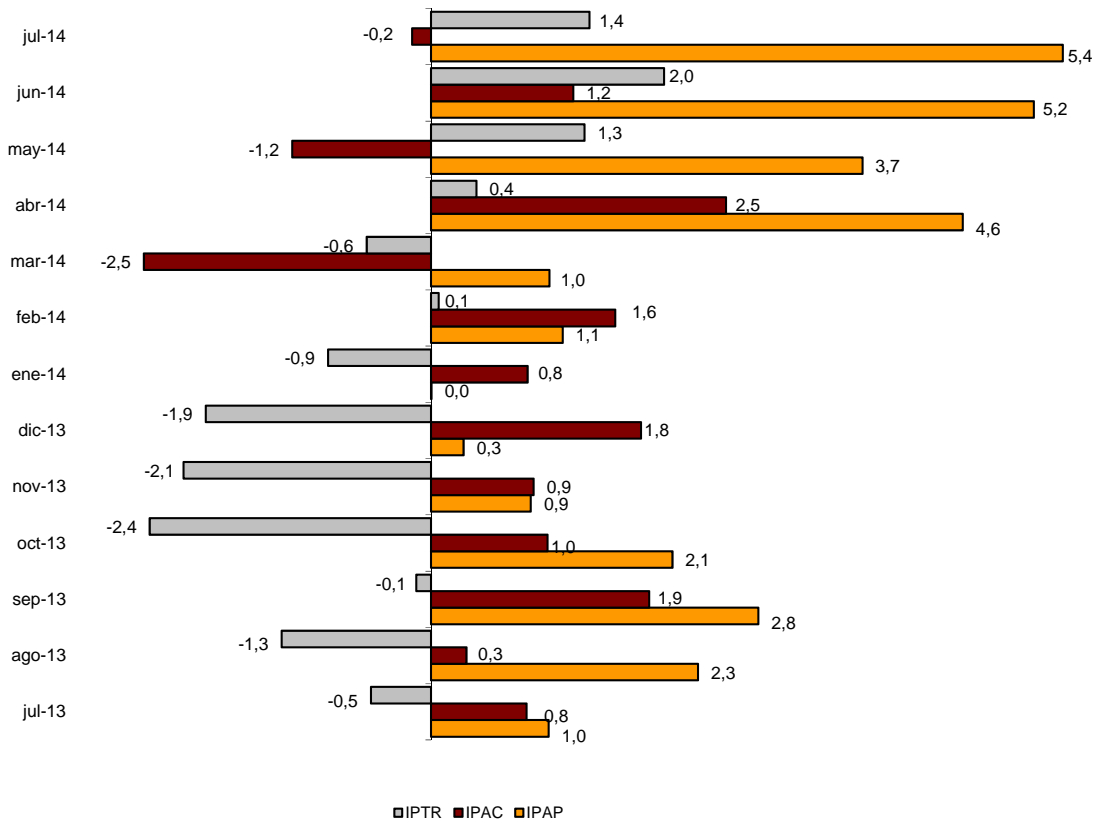
## Índices de precios

El Índice de Precios de Apartamentos Turísticos (IPAP) aumenta un 5,4% respecto a julio de 2013. La tarifa *tour-operadores y agencias de viajes*, que tiene el mayor peso en la estructura de ponderaciones este mes (50,0%), sube un 6,3%.

El Índice de Precios de Campings (IPAC) desciende un 0,2% en tasa anual. La tarifa *normal*, que tiene el mayor peso en la estructura de ponderaciones en julio (83,8%), baja un 0,6%.

El Índice de Precios de Alojamientos de Turismo Rural (IPTR) registra un aumento del 1,4% en julio. La tarifa *normal*, que supone el 56,4% del peso total, sube un 1,6%.

Índices de precios. Tasas de variación anual



## Evolución de los viajeros y las pernoctaciones en todos los alojamientos turísticos colectivos españoles

Las pernoctaciones en el conjunto de alojamientos turísticos colectivos españoles (hoteles<sup>1</sup>, apartamentos, campings y alojamientos de turismo rural) bajan un 0,7% en julio en tasa anual. Las de residentes suben un 2,1%, mientras que las de no residentes bajan un 2,3%.

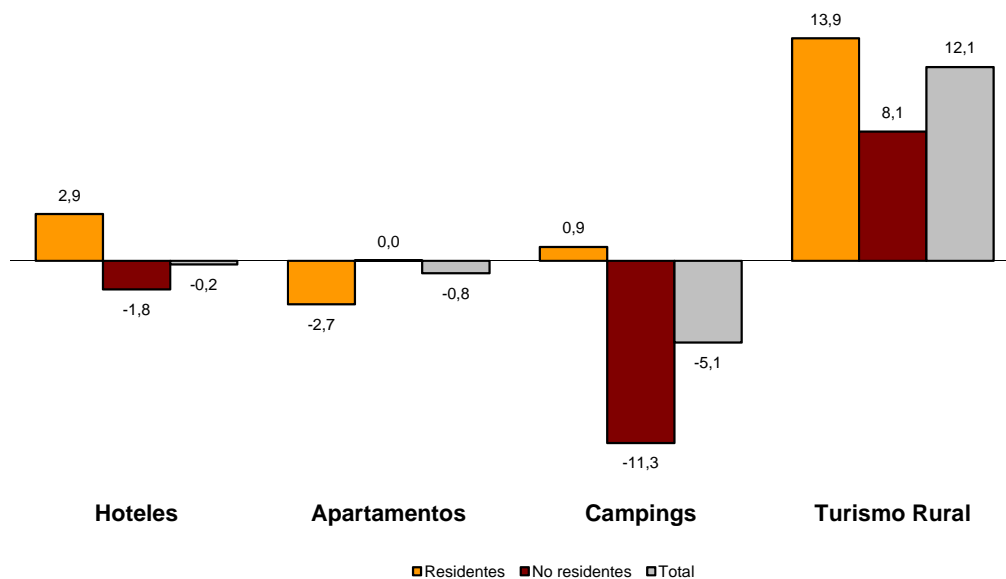
La estancia media desciende un 2,7% respecto a julio de 2013, situándose en 4,3 pernoctaciones por viajero.

Los viajeros y pernoctaciones en alojamientos turísticos colectivos son:

Julio 2014	Apartamentos	Campings	T. Rural	Extrahotelero	Hoteles	Total
<b>Viajeros</b>	1.299.693	1.265.856	317.338	2.882.887	9.879.879	12.762.766
Residentes	470.555	811.525	248.529	1.530.609	4.785.314	6.315.923
No residentes	829.139	454.330	68.809	1.352.278	5.094.564	6.446.842
<b>Pernoctaciones</b>	9.137.852	6.592.830	1.045.952	16.776.634	37.587.363	54.363.997
Residentes	2.646.308	3.595.130	735.400	6.976.838	12.862.375	19.839.213
No residentes	6.491.544	2.997.700	310.552	9.799.796	24.724.988	34.524.784

Del total de pernoctaciones realizadas en alojamientos turísticos colectivos, un 69% corresponde a hoteles y un 31% a alojamientos turísticos extrahoteleros.

Tasas de variación anual de pernoctaciones en alojamientos turísticos colectivos



Los principales mercados emisores en el conjunto de alojamientos turísticos reglados son el británico (con el 26,1% del total de pernoctaciones de no residentes), el alemán (18,9%) y el francés (9,0%).

Cataluña es el destino preferido, con más de 12,1 millones de pernoctaciones (un 3,9% menos que en julio de 2013). Le siguen Illes Balears, con más de 11,9 millones (un 5,2% menos), y Canarias, con más de 8,5 millones (un 5,3% más).

Más información en **INEbase** – [www.ine.es](http://www.ine.es) Todas las notas de prensa en: [www.ine.es/prensa/prensa.htm](http://www.ine.es/prensa/prensa.htm)

**Gabinete de prensa:** Teléfonos: 91 583 93 63 / 94 08 – Fax: 91 583 90 87 - [gprensa@ine.es](mailto:gprensa@ine.es)

**Área de información:** Teléfono: 91 583 91 00 – Fax: 91 583 91 58 – [www.ine.es/infoine](http://www.ine.es/infoine)

<sup>1</sup> La nota de prensa correspondiente a la Coyuntura Turística Hotelera se ha publicado el 22 de agosto.

## Encuesta de ocupación en alojamientos turísticos (Apartamentos turísticos)

Julio 2014

Datos provisionales

### 1. Viajeros, pernoctaciones y estancia media según comunidades y ciudades autónomas

Comunidades y ciudades autónomas	Viajeros			Pernoctaciones			Estancia media
	Total	Residentes en España	Residentes en el extranjero	Total	Residentes en España	Residentes en el extranjero	
TOTAL	1.299.693	470.555	829.139	9.137.852	2.646.308	6.491.544	7,03
Andalucía	200.748	106.792	93.956	1.110.325	518.850	591.475	5,53
Aragón	13.053	11.001	2.052	50.742	41.128	9.614	3,89
Asturias, Principado de	9.081	8.002	1.078	43.550	38.288	5.262	4,80
Baleares, Illes	291.144	43.337	247.808	2.075.333	245.230	1.830.104	7,13
Canarias	324.213	82.505	241.707	2.646.700	427.224	2.219.476	8,16
Cantabria	16.160	13.001	3.159	75.537	62.472	13.065	4,67
Castilla y León	9.810	8.992	818	33.529	31.393	2.136	3,42
Castilla - La Mancha	8.173	7.276	898	23.301	18.933	4.368	2,85
Cataluña	180.860	52.669	128.191	1.276.748	272.393	1.004.355	7,06
Comunitat Valenciana	171.818	85.826	85.993	1.421.339	715.171	706.169	8,27
Extremadura	4.992	4.385	607	10.766	9.384	1.382	2,16
Galicia	10.796	9.459	1.337	56.986	49.845	7.141	5,28
Madrid, Comunidad de	26.249	13.133	13.116	105.401	53.033	52.368	4,02
Murcia, Región de	18.009	14.418	3.591	158.669	128.053	30.616	8,81
Navarra, Comunidad Foral de	5.640	3.539	2.101	19.111	13.852	5.259	3,39
País Vasco	5.180	3.074	2.107	19.864	12.518	7.347	3,83
Rioja, La	3.767	3.146	621	9.948	8.540	1.408	2,64
Ceuta	-	-	-	-	-	-	-
Melilla	-	-	-	-	-	-	-
Tasa anual	0,68	-0,78	1,53	-0,77	-2,70	0,04	-1,44
Tasa anual acumulada	4,20	2,85	4,88	4,00	0,70	4,91	-0,20

### 2. Capacidad, grado de ocupación, personal empleado según comunidades y ciudades autónomas

Comunidades y ciudades autónomas	Capacidad		Grado de ocupación				Personal empleado
	Plazas estimadas	Apartamentos estimados	Por plazas	Por plazas en fin de semana	Por apartamentos	Por apartamentos en fin de semana	
TOTAL	584.003	152.933	49,79	52,1	63,80	66,61	30.325
Andalucía	72.684	18.254	49,02	53,03	63,26	68,25	4.212
Aragón	6.676	1.562	24,47	32,68	34,38	44,44	500
Asturias, Principado de	4.560	1.222	30,44	35,38	37,18	42,86	349
Baleares, Illes	94.656	28.987	68,50	68,99	81,71	82,22	6.848
Canarias	162.706	50.077	51,63	53,34	64,01	66,30	9.624
Cantabria	5.352	1.424	45,15	50,49	55,37	61,76	317
Castilla y León	5.043	1.086	21,40	34,93	32,78	47,14	412
Castilla - La Mancha	4.690	1.184	16,02	26,49	19,16	31,55	386
Cataluña	97.384	20.324	42,18	43,90	55,33	57,47	2.863
Comunitat Valenciana	100.603	20.403	45,45	47,36	59,62	62,47	3.032
Extremadura	1.788	406	19,18	31,78	27,48	42,94	189
Galicia	4.963	1.305	36,89	39,98	49,87	53,52	290
Madrid, Comunidad de	7.676	3.187	43,98	48,10	56,82	60,01	467
Murcia, Región de	10.380	2.281	49,10	53,16	59,05	64,85	363
Navarra, Comunidad Foral de	1.974	480	31,16	35,88	43,90	46,30	281
País Vasco	1.669	471	37,97	45,31	61,96	69,56	85
Rioja, La	1.198	280	26,67	45,09	33,00	53,25	106
Ceuta	-	-	-	-	-	-	-
Melilla	-	-	-	-	-	-	-
Tasa anual	0,55	-1,39	-1,22	-2,48	1,42	0,48	5,62
Tasa anual acumulada	-0,40	-1,52	4,14	5,30	5,21	6,17	4,84

**3. Viajeros, pernoctaciones, estancia media, capacidad, grado de ocupación y personal empleado de las provincias con mayor número de pernoctaciones\***

Provincias	Viajeros		Pernoctaciones			Capacidad		Grado de ocupación			Personal empleado
	Residentes en España	Residentes en el extranjero	Residentes en España	Residentes en el extranjero	Estancia media	Plazas estimadas	Apartamentos estimados	Por plazas	Por apartamentos	Por apartamentos fin de semana	
Palmas, Las	51.499	156.805	285.904	1.399.990	8,09	107.947	33.101	49,30	62,86	65,05	5.825
Santa Cruz de Tenerife	31.006	84.902	141.320	819.486	8,29	54.759	16.976	56,25	66,25	68,76	3.799
Alicante/Alacant	41.229	64.230	271.150	547.926	7,77	60.897	12.686	43,38	59,16	61,76	2.228
Málaga	34.939	67.504	165.371	497.926	6,47	38.514	9.531	55,46	74,39	77,45	2.484
Girona	16.026	58.567	104.638	508.374	8,22	48.792	9.934	40,49	53,06	54,86	1.104
Tarragona	26.138	44.903	128.626	382.926	7,20	36.786	7.122	44,84	60,75	63,12	1.157
Valencia/València	22.483	11.168	249.513	71.777	9,55	17.573	3.570	58,27	63,96	69,24	405
Castellón/Castelló	22.113	10.595	194.508	86.465	8,59	22.133	4.147	40,95	57,27	58,81	400
Almería	21.227	3.890	119.929	27.140	5,86	11.377	2.593	41,62	54,32	60,95	377
Barcelona	8.312	24.472	31.538	112.278	4,39	9.608	2.863	47,40	55,00	57,12	499
Cádiz	13.452	3.466	80.067	14.251	5,58	6.115	1.636	48,13	58,93	66,87	424
Huelva	16.010	752	76.520	4.050	4,81	4.495	1.025	57,80	68,63	74,00	73
Granada	8.958	5.765	38.289	15.032	3,62	4.428	1.176	38,29	43,69	48,05	347
Sevilla	6.657	11.210	22.095	30.528	2,95	4.376	1.447	38,46	46,25	53,35	302
Pontevedra	4.062	564	27.289	4.095	6,78	2.477	585	40,72	56,64	60,82	122

**4. Viajeros, pernoctaciones, estancia media, capacidad, grado de ocupación y personal empleado de las zonas turísticas con mayor número de pernoctaciones**

Zonas turísticas	Viajeros		Pernoctaciones			Capacidad		Grado de ocupación			Personal empleado
	Residentes en España	Residentes en el extranjero	Residentes en España	Residentes en el extranjero	Estancia media	Plazas estimadas	Apartamentos estimados	Por plazas	Por apartamentos	Por apartamentos fin de semana	
Isla de Mallorca	6.049	131.692	30.450	1.074.128	8,02	45.288	14.755	75,36	84,62	84,88	3.481
Isla de Tenerife	24.350	81.249	111.460	787.083	8,51	48.367	14.791	59,54	70,02	72,30	3.309
Costa Blanca	40.788	62.866	267.507	536.155	7,75	59.198	12.334	43,79	59,80	62,39	2.159
Isla de Lanzarote	13.464	73.545	83.462	645.428	8,38	38.775	11.547	59,07	73,52	74,18	2.556
Isla de Gran Canaria	28.652	55.607	153.879	493.212	7,68	52.239	16.423	39,41	50,54	54,19	2.361
Costa del Sol	31.982	65.090	157.050	483.624	6,60	36.064	9.000	57,20	76,36	79,13	2.383
Costa Brava	12.977	57.828	96.070	507.013	8,52	46.514	9.494	41,78	54,52	55,80	910
Islas de Ibiza-Formentera	18.343	80.186	101.395	490.577	6,01	26.411	8.119	70,55	84,69	85,82	2.081
Costa Daurada	26.055	44.182	128.249	373.337	7,14	35.411	6.946	45,68	61,49	63,89	1.138
Isla de Menorca	18.945	35.931	113.385	265.398	6,90	22.958	6.112	52,67	70,75	71,04	1.286

**5. Viajeros, pernoctaciones, estancia media, capacidad, grado de ocupación y personal empleado de los puntos turísticos con mayor número de pernoctaciones**

Puntos turísticos	Viajeros		Pernoctaciones			Capacidad		Grado de ocupación			Personal empleado
	Residentes en España	Residentes en el extranjero	Residentes en España	Residentes en el extranjero	Estancia media	Plazas estimadas	Apartamentos estimados	Por plazas	Por apartamentos	Por apartamentos fin de semana	
San Bartolomé de Tirajana	19.611	34.753	112.536	307.616	7,73	35.755	11.381	37,20	48,50	51,89	1.504
Arona	4.742	37.096	22.517	367.010	9,31	19.838	6.180	62,93	72,28	73,66	1.369
Tías	8.809	39.212	53.041	328.612	7,95	20.105	6.471	58,92	70,93	71,60	1.098
Benidorm	14.621	26.067	94.931	208.712	7,46	18.419	4.508	53,18	68,66	71,68	1.070
Adeje	6.083	25.693	29.413	262.313	9,18	15.245	4.242	61,69	74,03	76,56	983
Alcúdia	1.459	30.014	7.482	262.121	8,57	9.072	3.145	89,82	88,43	89,09	657
Calvià	520	33.512	3.021	263.000	7,82	10.424	3.502	78,75	86,94	87,88	810
Salou	18.391	26.684	68.160	168.435	5,25	20.585	4.052	37,08	54,53	57,38	394
Ciudadella de Menorca	9.325	20.205	62.815	156.770	7,44	14.262	3.876	48,93	66,99	66,27	575
Mogán	6.843	20.653	31.027	184.764	7,85	15.154	4.479	45,77	58,05	60,58	772

\* Las provincias pertenecientes a comunidades autónomas uniprovinciales no se han incluido, al estar reflejadas en las tablas anteriores.



## 6. Viajeros y pernoctaciones según país de residencia

Países	Viajeros		Pernoctaciones	
	Total	%	Total	%
TOTAL	1.299.693	100,00	9.137.852	100,00
Residentes en España	470.555	36,21	2.646.308	28,96
Residentes en el extranjero	829.139	63,79	6.491.544	71,04
TOTAL residentes en el extranjero	829.139	100,00	6.491.544	100,00
TOTAL residentes en U.E. (sin España)	715.759	86,33	5.695.982	87,74
- Alemania	100.790	12,16	856.457	13,19
- Austria	3.768	0,45	26.180	0,40
- Bélgica	19.876	2,40	176.937	2,73
- Dinamarca	22.574	2,72	186.791	2,88
- Finlandia	4.652	0,56	31.899	0,49
- Francia	81.550	9,84	614.512	9,47
- Grecia	645	0,08	2.999	0,05
- Irlanda	44.506	5,37	395.217	6,09
- Italia	40.412	4,87	228.344	3,52
- Luxemburgo	967	0,12	6.426	0,10
- Países Bajos	54.653	6,59	448.663	6,91
- Polonia	6.277	0,76	48.321	0,74
- Portugal	6.095	0,74	31.943	0,49
- Reino Unido	296.094	35,71	2.394.926	36,89
- República Checa	4.091	0,49	33.630	0,52
- Suecia	20.463	2,47	149.962	2,31
- Resto de la UE	8.347	1,01	62.775	0,97
Noruega	25.805	3,11	215.141	3,31
Rusia	22.644	2,73	224.071	3,45
Suiza	11.746	1,42	83.742	1,29
Otros países europeos	7.603	0,92	49.901	0,77
Estados Unidos	13.620	1,64	57.538	0,89
Resto de América	11.405	1,38	58.768	0,91
Países africanos	3.702	0,45	23.070	0,36
Resto del mundo	16.854	2,03	83.331	1,28

## Encuesta de ocupación en alojamientos turísticos (Campings)

Julio 2014

Datos provisionales

### 1. Viajeros, pernoctaciones y estancia media según categoría del establecimiento

Categoría	Viajeros			Pernoctaciones			Estancia media
	Total	Residentes en España	Residentes en el extranjero	Total	Residentes en España	Residentes en el extranjero	
TOTAL	1.265.856	811.525	454.330	6.592.830	3.595.130	2.997.700	5,21
Lujo y Primera	573.474	330.437	243.037	3.228.018	1.515.477	1.712.541	5,63
Segunda	589.578	400.508	189.070	2.851.621	1.664.335	1.187.287	4,84
Tercera	102.804	80.581	22.223	513.191	415.318	97.873	4,99
Tasa anual	-2,40	-2,04	-3,05	-5,07	0,86	-11,32	-2,73
Tasa anual acumulada	3,23	3,90	1,86	1,12	7,12	-4,30	-2,04

### 2. Establecimientos abiertos, capacidad, grado de ocupación y personal empleado según categoría del establecimiento

Categoría	Establecimientos abiertos estimados	Capacidad		Parcelas ocupadas	Grado de ocupación por parcelas	Grado de ocupación en f.semana	Personal empleado
		Plazas estimadas	Parcelas estimadas				
TOTAL	1.162	749.407	228.703	3.002.758	42,35	45,83	11.133
Lujo y Primera	297	318.794	94.040	1.286.498	44,13	47,95	5.424
Segunda	628	354.460	110.962	1.428.021	41,51	45,19	4.742
Tercera	238	76.153	23.701	288.239	39,23	40,41	967
Tasa anual	0,07	0,47	0,45	-2,72	-3,16	-4,06	0,89
Tasa anual acumulada	-2,05	-3,10	-2,78	0,38	3,37	3,13	-0,84

### 3. Viajeros, pernoctaciones y estancia media según comunidades y ciudades autónomas

Comunidades y ciudades autónomas	Viajeros			Pernoctaciones			Estancia media
	Total	Residentes en España	Residentes en el extranjero	Total	Residentes en España	Residentes en el extranjero	
TOTAL	1.265.856	811.525	454.330	6.592.830	3.595.130	2.997.700	5,21
Andalucía	144.749	118.822	25.927	517.659	419.641	98.018	3,58
Aragón	65.924	37.662	28.262	216.835	120.137	96.698	3,29
Asturias, Principado de	41.953	30.043	11.910	174.474	140.240	34.234	4,16
Baleares, Illes	8.704	3.668	5.036	44.746	12.137	32.609	5,14
Canarias	3.356	2.793	563	15.145	10.713	4.432	4,51
Cantabria	61.691	45.443	16.247	310.932	257.471	53.462	5,04
Castilla y León	60.549	44.743	15.806	213.981	182.231	31.750	3,53
Castilla - La Mancha	17.931	16.181	1.750	45.520	42.471	3.049	2,54
Cataluña	522.168	252.618	269.550	3.527.465	1.296.793	2.230.672	6,76
Comunitat Valenciana	114.433	86.722	27.711	743.411	471.171	272.240	6,50
Extremadura	22.368	19.992	2.376	60.800	55.062	5.738	2,72
Galicia	60.199	47.630	12.569	250.652	219.732	30.919	4,16
Madrid, Comunidad de	33.474	28.188	5.287	113.980	102.047	11.933	3,40
Murcia, Región de	16.208	13.852	2.356	83.235	63.258	19.977	5,14
Navarra, Comunidad Foral de	32.343	23.686	8.657	90.676	74.556	16.119	2,80
País Vasco	34.912	16.539	18.373	111.362	59.329	52.032	3,19
Rioja, La	24.894	22.944	1.950	71.957	68.139	3.817	2,89
Ceuta	-	-	-	-	-	-	-
Melilla	-	-	-	-	-	-	-

## 4. Establecimientos abiertos, capacidad, grado de ocupación y personal empleado según comunidades y ciudades autónomas

Comunidades y ciudades autónomas	Establecimientos abiertos estimados	Capacidad		Parcelas ocupadas	Grado de ocupación por parcelas	Grado de ocupación en fin de semana	Personal empleado
		Plazas estimadas	Parcelas estimadas				
<b>TOTAL</b>	<b>1.162</b>	<b>749.407</b>	<b>228.703</b>	<b>3.002.758</b>	<b>42,35</b>	<b>45,83</b>	<b>11.133</b>
Andalucía	143	82.186	26.437	232.809	28,41	36,16	1.195
Aragón	93	32.006	9.523	99.528	33,71	38,02	449
Asturias, Principado de	54	27.638	8.422	90.130	34,52	38,58	351
Baleares, Illes	8	3.177	1.290	14.473	36,19	44,50	112
Canarias	7	7.336	1.686	8.933	17,10	20,03	26
Cantabria	48	35.545	10.848	154.461	45,93	48,96	377
Castilla y León	106	43.560	13.654	114.625	27,08	28,15	526
Castilla - La Mancha	27	10.918	3.124	26.648	27,52	39,58	139
Cataluña	338	319.309	94.994	1.469.488	49,90	51,55	4.957
Comunitat Valenciana	109	73.252	23.027	341.213	47,80	52,73	1.266
Extremadura	27	10.717	3.367	38.893	37,26	48,29	205
Galicia	108	37.615	12.085	109.914	29,34	36,85	614
Madrid, Comunidad de	21	17.772	5.967	99.628	53,86	59,24	254
Murcia, Región de	18	15.066	4.986	44.765	28,96	29,85	194
Navarra, Comunidad Foral de	23	13.257	3.335	54.568	52,78	52,32	183
País Vasco	24	11.970	3.512	56.988	52,35	44,01	210
Rioja, La	9	8.083	2.449	45.694	60,19	63,92	75
Ceuta	-	-	-	-	-	-	-
Melilla	-	-	-	-	-	-	-

## 5. Viajeros, pernoctaciones, estancia media, establecimientos, capacidad, grado de ocupación y personal empleado de las provincias con mayor número de pernoctaciones\*

Provincias	Viajeros		Pernoctaciones		Estancia media	Establecimientos abiertos estimados	Parcelas estimadas	Grado de ocupación por parcelas	Personal empleado
	Residentes en España	Residentes en el extranjero	Residentes en España	Residentes en el extranjero					
Girona	84.032	176.745	350.461	1.516.215	7,16	142	44.952	50,83	2.885
Tarragona	80.146	56.373	614.067	490.619	8,09	65	25.909	51,10	1.218
Barcelona	65.441	31.395	250.746	206.470	4,72	76	16.444	53,60	616
Alicante\Alacant	28.024	9.762	158.991	171.171	8,74	35	9.732	52,39	518
Castellón\Castelló	28.927	12.814	186.318	64.350	6,01	40	6.890	45,87	333
Cádiz	52.373	8.951	182.187	29.163	3,45	30	7.100	37,28	394
Huesca	30.250	23.596	95.504	84.843	3,35	63	6.933	39,33	351
Valencia\València	29.771	5.135	125.863	36.719	4,66	34	6.404	42,91	416
Pontevedra	30.283	5.325	136.457	14.703	4,25	43	6.042	31,73	337
Málaga	18.633	4.985	72.614	36.447	4,62	29	4.850	34,49	223
Lleida	22.999	5.036	81.520	17.368	3,53	56	7.689	32,51	237
Huelva	22.533	1.124	88.998	2.805	3,88	11	4.991	29,66	157
Coruña. A	13.642	5.199	72.733	13.128	4,56	47	4.489	30,80	203
Gipúzkoa	10.364	15.081	33.083	43.370	3,00	15	2.252	47,26	117
León	15.938	2.745	69.454	5.353	4,00	31	2.953	42,11	105

\*Las provincias pertenecientes a comunidades autónomas uniprovinciales no se han incluido, al estar reflejadas en las tablas anteriores

## 6. Viajeros, pernoctaciones, estancia media, establecimientos, capacidad, grado de ocupación y personal empleado de las zonas turísticas con mayor número de pernoctaciones

Zonas turísticas	Viajeros		Pernoctaciones		Estancia media	Establecimientos abiertos estimados	Parcelas estimadas	Grado de ocupación por parcelas	Personal empleado
	Residentes en España	Residentes en el extranjero	Residentes en España	Residentes en el extranjero					
Costa Brava	70.203	171.670	314.647	1.489.590	7,46	106	40.948	51,75	2.691
Costa Daurada	70.545	51.154	557.308	455.593	8,32	51	23.172	51,80	1.108
P.N. Aiguamolls de l'Empordá	13.672	49.771	73.744	458.777	8,39	22	10.317	57,81	874
Costa Barcelona	47.838	28.990	187.458	198.111	5,02	39	12.378	54,23	436
Costa Blanca	24.824	8.647	134.900	156.937	8,72	28	7.547	56,68	455
Costa de Castellón	26.086	11.878	176.673	59.669	6,23	31	6.116	47,11	305
Costa de la Luz (Cádiz)	51.055	8.553	172.596	27.165	3,35	25	6.436	36,67	368
Pirineus	43.186	10.050	140.431	44.713	3,48	98	12.227	41,22	454
Pirineo Aragonés	30.478	21.985	98.102	83.199	3,46	59	6.659	39,63	351
Rías Baixas	38.349	6.428	162.385	18.477	4,04	56	7.685	29,94	433
Costa Verde	26.869	9.885	128.850	28.903	4,29	45	7.369	36,61	311
Costa Valencia	21.750	5.210	108.527	31.767	5,20	19	4.543	47,53	212
Costa del Sol	15.511	3.915	65.474	31.692	5,00	14	3.559	40,94	169
Terres de l'Ebre	9.601	5.219	56.759	35.026	6,19	14	2.736	45,11	111
Costa de la Luz (Huelva)	21.649	1.046	86.348	2.629	3,92	7	4.333	32,08	149

## 7. Viajeros, pernoctaciones, estancia media, establecimientos, capacidad, grado de ocupación y personal empleado de los puntos turísticos con mayor número de pernoctaciones

Puntos turísticos	Viajeros		Pernoctaciones		Estancia media	Establecimientos abiertos estimados	Parcelas estimadas	Grado de ocupación por parcelas	Personal empleado
	Residentes en España	Residentes en el extranjero	Residentes en España	Residentes en el extranjero					
Mont-Roig Del Camp	10.249	12.837	96.556	155.112	10,90	6	4.177	42,64	74
Torroella De Montgrí	3.737	25.728	12.383	234.851	8,39	9	4.835	65,22	343
Castelló D'Empúries	2.543	18.531	17.764	186.141	9,68	5	3.473	63,73	335
Sant Pere Pescador	7.342	16.140	30.042	145.936	7,49	7	3.698	56,47	350
Pals	4.478	17.615	16.690	157.272	7,87	5	3.053	53,02	246
Blanes	7.350	12.061	62.423	111.097	8,94	12	3.720	57,57	190
Cambrils	7.982	4.113	136.774	31.226	13,89	6	3.293	44,10	124
Calonge	3.759	11.428	20.062	117.973	9,09	4	2.494	58,09	146
Castell-Platja D'Aro	6.097	13.030	19.783	115.105	7,05	6	4.286	40,29	165
Tarragona	10.932	8.797	63.374	70.770	6,80	7	2.898	55,61	227
Benidorm	6.233	3.257	28.975	102.361	13,84	9	3.758	61,84	154
Escala (L')	3.593	9.060	25.861	72.299	7,76	6	2.329	46,21	126

## 8. Viajeros y pernoctaciones según país de residencia

Países	Viajeros		Pernoctaciones	
	Total	%	Total	%
TOTAL	1.265.856	100,00	6.592.830	100,00
Residentes en España	811.525	64,11	3.595.130	54,53
Residentes en el extranjero	454.330	35,89	2.997.700	45,47
TOTAL residentes en el extranjero	454.330	100,00	2.997.700	100,00
TOTAL residentes en U.E. (sin España)	432.877	95,28	2.904.211	96,88
- Alemania	38.258	8,42	256.896	8,57
- Austria	1.919	0,42	6.111	0,20
- Bélgica	35.562	7,83	316.026	10,54
- Dinamarca	5.719	1,26	48.659	1,62
- Finlandia	332	0,07	2.141	0,07
- Francia	139.359	30,67	774.779	25,85
- Grecia	84	0,02	218	0,01
- Irlanda	6.091	1,34	54.031	1,80
- Italia	13.405	2,95	43.660	1,46
- Luxemburgo	461	0,10	2.902	0,10
- Países Bajos	143.430	31,57	1.105.877	36,89
- Polonia	3.415	0,75	9.880	0,33
- Portugal	9.784	2,15	27.642	0,92
- Reino Unido	29.076	6,40	230.061	7,67
- República Checa	1.571	0,35	5.152	0,17
- Suecia	1.506	0,33	9.900	0,33
- Resto de la UE	2.903	0,64	10.275	0,34
Noruega	1.428	0,31	5.523	0,18
Rusia	552	0,12	3.227	0,11
Suiza	8.935	1,97	52.336	1,75
Otros países europeos	2.875	0,63	11.492	0,38
Estados Unidos	1.005	0,22	2.184	0,07
Resto de América	1.601	0,35	4.537	0,15
Países africanos	107	0,02	409	0,01
Resto del mundo	4.950	1,09	13.782	0,46

## Encuesta de ocupación en alojamientos turísticos (Alojamientos de turismo rural)

Julio 2014

Datos provisionales

### 1. Número de viajeros, pernoctaciones y estancia media según comunidades y ciudades autónomas

Comunidades y ciudades autónomas	Viajeros			Pernoctaciones			Estancia media
	Total	Residentes en España	Residentes en el extranjero	Total	Residentes en España	Residentes en el extranjero	
<b>TOTAL</b>	<b>317.338</b>	<b>248.529</b>	<b>68.809</b>	<b>1.045.952</b>	<b>735.400</b>	<b>310.552</b>	<b>3,30</b>
Andalucía	19.803	13.093	6.711	86.257	44.330	41.927	4,36
Aragón	12.095	9.908	2.187	46.665	34.632	12.033	3,86
Asturias, Principado de	33.458	30.665	2.793	127.862	115.405	12.457	3,82
Balears, Illes	23.506	3.763	19.743	113.464	13.039	100.425	4,83
Canarias	3.723	2.290	1.433	17.685	8.005	9.680	4,75
Cantabria	23.819	20.251	3.568	67.552	57.227	10.325	2,84
Castilla y León	58.394	52.335	6.059	150.912	135.391	15.521	2,58
Castilla-La Mancha	16.054	15.489	565	55.440	52.093	3.347	3,45
Cataluña	34.742	24.145	10.597	132.160	68.446	63.714	3,80
Comunitat Valenciana	12.232	10.979	1.253	48.583	41.735	6.849	3,97
Extremadura	13.268	12.703	565	28.924	27.064	1.859	2,18
Galicia	21.307	17.210	4.097	49.250	39.707	9.542	2,31
Madrid, Comunidad de	12.022	9.692	2.330	21.816	18.018	3.798	1,81
Murcia, Región de	2.811	2.512	299	7.411	6.888	523	2,64
Navarra, Comunidad Foral de	10.602	7.727	2.875	34.643	27.230	7.413	3,27
País Vasco	17.637	14.134	3.503	52.586	41.966	10.620	2,98
Rioja, La	1.867	1.636	231	4.742	4.223	518	2,54
Ceuta	-	-	-	-	-	-	-
Melilla	-	-	-	-	-	-	-
Tasa anual	14,97	15,06	14,67	12,06	13,85	8,06	-2,53
Tasa anual acumulada	11,08	11,19	10,56	10,56	11,59	7,82	-0,47

### 2. Alojamientos de turismo rural abiertos y plazas estimadas, grados de ocupación y personal empleado según comunidades y ciudades autónomas

Comunidades y ciudades autónomas	Nº de aloj. rurales abiertos estimados	Nº de plazas estimadas	Grado de ocupación			Personal empleado
			Por plazas	Por plazas en fin de semana	Por habitaciones	
<b>TOTAL</b>	<b>15.987</b>	<b>151.044</b>	<b>22,16</b>	<b>34,21</b>	<b>26,40</b>	<b>23.642</b>
Andalucía	1.565	13.374	20,70	30,88	27,90	2.304
Aragón	1.212	9.436	15,86	23,52	19,33	1.330
Asturias, Principado de	1.452	13.766	29,78	35,99	36,29	1.967
Balears, Illes	304	5.709	63,07	66,96	69,13	1.905
Canarias	594	3.577	15,84	16,55	23,94	835
Cantabria	415	7.385	29,32	47,27	32,65	737
Castilla y León	3.431	30.307	15,99	31,62	19,21	4.783
Castilla-La Mancha	1.450	12.417	14,36	29,33	14,54	1.994
Cataluña	1.985	16.335	25,91	40,60	31,20	2.598
Comunitat Valenciana	948	9.579	16,17	24,44	19,80	1.380
Extremadura	548	6.542	14,25	34,05	17,63	842
Galicia	559	6.997	22,49	29,85	24,17	928
Madrid, Comunidad de	244	3.841	18,20	41,22	22,68	509
Murcia, Región de	123	1.856	12,84	23,72	18,94	177
Navarra, Comunidad Foral de	654	4.787	23,25	28,60	27,96	758
País Vasco	389	4.111	40,49	54,97	44,91	471
Rioja, La	112	1.025	14,82	29,01	15,96	124
Ceuta	-	-	-	-	-	-
Melilla	-	-	-	-	-	-
Tasa anual	1,68	1,60	10,49	10,27	9,74	2,36
Tasa anual acumulada	0,61	0,81	9,93	11,41	12,00	1,62

### 3. Número de viajeros, pernoctaciones y estancia media de las provincias con mayor número de pernoctaciones<sup>1</sup>

Provincias	Viajeros			Pernoctaciones			Estancia media
	Total	Residentes en España	Residentes en el extranjero	Total	Residentes en España	Residentes en el extranjero	
Girona	16.332	10.218	6.114	60.182	27.735	32.448	3,68
Barcelona	8.702	5.946	2.756	40.697	20.266	20.431	4,68
Málaga	6.028	2.399	3.630	39.377	10.719	28.658	6,53
Ávila	10.943	10.499	444	38.564	36.110	2.454	3,52
Huesca	7.356	5.508	1.849	32.616	22.250	10.366	4,43
Gipuzkoa	10.306	8.131	2.176	31.890	25.367	6.524	3,09
Cáceres	11.340	10.884	456	24.657	23.346	1.311	2,17
Valencia\València	4.981	4.750	230	24.256	22.255	2.001	4,87
León	11.340	8.982	2.358	22.306	18.993	3.313	1,97
Salamanca	7.377	6.769	608	20.234	17.267	2.967	2,74
Lleida	6.565	5.764	801	19.732	14.933	4.799	3,01
Coruña, A	9.394	7.194	2.200	19.424	15.241	4.183	2,07
Toledo	3.242	3.092	150	17.539	16.960	579	5,41
Bizkaia	5.089	4.079	1.010	15.767	12.284	3.483	3,10
Albacete	3.832	3.731	102	15.004	12.684	2.320	3,91

### 4. Alojamientos de turismo rural abiertos y plazas estimadas, grados de ocupación y personal empleado de las provincias con mayor número de pernoctaciones<sup>1</sup>

Provincias	Nº de aloj. rurales abiertos estimados	Nº de plazas estimadas	Grado de ocupación			Personal empleado
			Por plazas	Por plazas en fin de semana	Por habitaciones	
Girona	644	5.540	34,72	49,77	40,54	898
Barcelona	504	4.432	29,35	46,36	32,88	773
Málaga	651	4.207	29,96	34,81	42,01	786
Ávila	770	5.653	21,85	39,34	27,30	1.171
Huesca	652	4.839	21,58	28,94	25,20	701
Gipuzkoa	178	1.941	51,69	61,64	57,02	232
Cáceres	459	5.491	14,47	36,08	18,03	701
Valencia\València	280	3.433	22,27	28,04	20,02	448
León	482	4.292	16,70	25,03	17,98	693
Salamanca	498	3.944	16,48	32,56	18,61	642
Lleida	582	4.118	15,44	29,54	20,33	648
Coruña, A	167	2.050	30,14	34,89	31,62	273
Toledo	202	2.072	27,25	50,61	17,80	259
Bizkaia	124	1.315	38,27	55,89	43,70	138
Albacete	607	3.756	12,87	25,02	15,48	853

<sup>1</sup>Las provincias pertenecientes a comunidades autónomas uniprovinciales no se han incluido, al estar reflejadas en las tablas anteriores.

## 5. Viajeros, pernoctaciones, estancia media, capacidad y grados de ocupación de las zonas con mayor número de pernoctaciones

Zonas	Viajeros		Pernoctaciones			Capacidad		Grado de ocupación		
	Residentes en España	Residentes en el extranjero	Residentes en España	Residentes en el extranjero	Estancia media	Establecimientos	Plazas estimadas	Por plazas	Por plazas en fin de semana	Por habitaciones
Isla de Mallorca	1.703	15.906	5.522	83.979	5,08	247	4.569	62,25	64,16	68,55
Costa Verde	12.701	1.390	54.791	6.983	4,38	516	5.564	35,52	40,04	41,46
Costa Brava	5.732	4.581	16.879	26.597	4,22	391	3.605	38,57	48,90	45,24
Pirineus	9.848	2.699	24.860	14.494	3,14	792	6.012	20,99	37,71	25,56
Pirineo Navarro	7.512	2.898	27.929	7.714	3,42	593	4.263	26,83	30,05	32,38
Pirineo Aragonés	5.639	1.700	21.463	9.120	4,17	607	4.568	21,43	30,90	24,22
Catalunya Central	3.364	1.524	11.340	9.868	4,34	294	2.482	27,52	44,76	29,76
P.Nacional Picos de Europa	5.367	720	18.581	2.398	3,45	247	2.393	28,20	35,73	34,63
Costa de Gipuzkoa	3.843	916	11.431	2.766	2,98	60	698	63,72	76,91	72,60
Pirineo Vasco	3.027	757	10.897	2.660	3,58	130	1.333	32,20	42,58	34,80
Rías Baixas	3.259	929	9.636	2.898	2,99	140	1.730	23,22	34,68	25,72
Islas de Ibiza-Formentera	490	2.074	2.004	10.121	4,73	28	542	69,77	91,55	74,57
Isla de Menorca	1.571	1.763	5.513	6.325	3,55	29	597	63,23	66,05	68,76
P.Natural Sierras de Tejeda, Almajara y Alhama	157	1.307	1.092	9.632	7,32	117	695	49,77	48,81	68,01
Costa Barcelona	817	472	4.298	4.706	6,99	89	759	36,94	53,39	39,97

## 6. Viajeros, pernoctaciones, estancia media, capacidad, grados de ocupación y personal empleado en la modalidad *casa rural* por comunidades y ciudades autónomas<sup>2</sup>

Comunidades y ciudades autónomas	Viajeros		Pernoctaciones			Capacidad		G. de ocupación		Personal empleado
	Residentes en España	Residentes en el extranjero	Residentes en España	Residentes en el extranjero	Estancia media	Establecimientos	Plazas estimadas	Por plazas	Por plazas en fin de semana	
TOTAL	142.202	35.849	446.972	188.548	3,57	13.340	#####	19,27	31,20	17.219
Andalucía	13.093	6.711	44.330	41.927	4,36	1.565	13.374	20,70	30,88	2.304
Aragón	7.298	1.368	21.968	7.387	3,39	910	7.004	13,46	21,61	1.009
Asturias, Principado de	9.067	795	41.309	6.409	4,84	938	5.913	25,89	33,19	1.070
Balears, Illes	1.116	4.229	3.408	18.920	4,18	78	1.078	64,99	56,96	248
Canarias	846	836	5.245	7.082	7,33	569	2.864	13,88	13,43	710
Cantabria	4.088	707	16.161	4.440	4,30	140	2.150	30,65	47,92	190
Castilla y León	26.371	1.325	79.520	7.338	3,14	2.912	19.598	14,24	30,55	3.560
Castilla-La Mancha	14.635	564	46.795	3.346	3,30	1.421	11.817	13,64	28,50	1.948
Cataluña	24.145	10.597	68.446	63.714	3,80	1.985	16.335	25,91	40,60	2.598
Comunitat Valenciana	6.314	1.226	18.653	6.742	3,37	907	7.140	11,46	20,72	1.219
Extremadura	4.834	142	11.475	533	2,41	336	3.216	12,03	29,94	432
Galicia	10.776	2.209	27.189	6.315	2,58	409	4.839	22,11	28,48	574
Madrid, Comunidad de	1.153	69	3.210	643	3,15	71	706	17,37	35,50	79
Murcia, Región de	1.732	119	5.737	238	3,23	112	1.560	12,32	23,43	139
Navarra, Comunidad Foral de	7.727	2.875	27.230	7.413	3,27	654	4.787	23,25	28,60	758
País Vasco	7.370	1.845	22.072	5.582	3,00	219	2.237	38,93	55,33	257
Rioja, La	1.636	231	4.223	518	2,54	112	1.025	14,82	29,01	124
Ceuta	-	-	-	-	-	-	-	-	-	-
Melilla	-	-	-	-	-	-	-	-	-	-

<sup>2</sup> Para favorecer la comparabilidad de los datos entre comunidades autónomas (y dado que cada una tiene una regulación diferente sobre los alojamientos de turismo rural y sus características), se ha realizado una agrupación estadística de alojamientos similares en base a su ubicación, capacidad, etc.

Las variables que aparecen en la tabla son estimaciones realizadas con esos alojamientos recogidos en la modalidad *casa rural*.



## 7. Viajeros y pernoctaciones según país de residencia

	Viajeros		Pernoctaciones	
	Total	%	Total	%
TOTAL	317.338	100,00	1.045.952	100,00
Residentes en España	248.529	78,32	735.400	70,31
Residentes en el extranjero	68.809	21,68	310.552	29,69
TOTAL residentes en el extranjero	68.809	100,00	310.552	100,00
TOTAL residentes en U.E. (sin España)	55.116	80,10	270.434	87,08
- Alemania	13.841	20,11	80.921	26,06
- Bélgica	4.504	6,55	27.847	8,97
- Francia	11.693	16,99	50.436	16,24
- Italia	2.120	3,08	6.043	1,95
- Países Bajos	5.576	8,10	27.555	8,87
- Portugal	1.058	1,54	2.530	0,81
- Reino Unido	11.721	17,03	53.107	17,10
Suiza	2.393	3,48	8.055	2,59
Resto de Europa	8.826	12,83	33.948	10,93
Estados Unidos	2.795	4,06	7.325	2,36
Resto del mundo	4.282	6,22	12.786	4,12

## Índice de Precios de Apartamentos Turísticos (IPAP). Base 2002 Julio 2014

Datos provisionales

### Índice general nacional y desglose por tarifas

	Índice	Tasa de variación anual
TOTAL	138,95	5,42
Normal	133,62	4,51
Fin de semana	113,10	4,76
Tour-operadores y agencias de viajes	146,55	6,30

### Índice general nacional y desglose por modalidades

	Índice	Tasa de variación anual
TOTAL	138,95	5,42
Estudio	142,13	5,32
Apartamentos de 2/4 plazas	138,46	6,20
Apartamentos de 4/6 plazas	138,98	3,85

## Índice de Precios de Campings (IPAC). Base 2002

Julio 2014

Datos provisionales

### Índice general nacional y desglose por tarifas

	Índice	Tasa de variación anual
TOTAL	146,83	-0,16
Tarifa normal	149,05	-0,55
Tarifa especial para estancias hasta un mes	94,30	0,55
Tarifa especial para estancias superiores a un mes	151,46	1,90

### Índice general nacional y desglose por categorías

	Índice	Tasa de variación anual
TOTAL	146,83	-0,16
Lujo y primera	148,43	-0,27
Segunda	145,48	-0,54
Tercera	158,05	4,02

## Índice de Precios de Alojamientos de Turismo Rural (IPTR). Base 2002 Julio 2014

Datos provisionales

### Índices generales de comunidades y ciudades autónomas y Total Nacional

	Índice	Tasa de variación anual
<b>TOTAL</b>	<b>131,27</b>	<b>1,36</b>
Andalucía	123,35	-2,04
Aragón	153,89	5,02
Asturias, Principado de	113,54	-4,68
Baleares, Illes	137,14	0,68
Canarias	112,63	-3,08
Cantabria	131,14	7,38
Castilla y León	128,97	2,22
Castilla - La Mancha	118,98	4,68
Cataluña	135,10	1,77
Comunitat Valenciana	128,46	0,06
Extremadura	106,99	2,48
Galicia	125,37	2,70
Madrid, Comunidad de	131,12	4,24
Murcia, Región de	144,02	-3,79
Navarra, Comunidad Foral de	176,50	0,00
País Vasco	131,63	2,71
Rioja, La	133,58	2,84
Ceuta	-	-
Melilla	-	-

### Índice general nacional y desglose por tarifas

	Índice	Tasa de variación anual
<b>TOTAL</b>	<b>131,27</b>	<b>1,36</b>
Normal	132,68	1,56
Fin de semana	130,52	1,09

### Índice general nacional y desglose por modalidad de alquiler

	Índice	Tasa de variación anual
<b>TOTAL</b>	<b>131,27</b>	<b>1,36</b>
Uso compartido (alquiler por habitaciones)	124,81	0,86
Uso completo (alquiler vivienda completa)	135,36	1,67