

31 de agosto de 2018

**Encuestas de ocupación en alojamientos turísticos extrahoteleros**  
Julio 2018. *Datos provisionales*

**Las pernoctaciones en alojamientos turísticos extrahoteleros  
descienden un 4,0% en julio respecto al mismo mes de 2017**

Las pernoctaciones en alojamientos turísticos extrahoteleros (apartamentos, campings, alojamientos de turismo rural y albergues) superan los 19,9 millones en julio, un 4,0% menos que en el mismo mes de 2017. Las pernoctaciones de residentes bajan un 2,6% y las de no residentes un 5,1%.

La estancia media es de 5,3 pernoctaciones por viajero.

Durante los siete primeros meses de 2018 las pernoctaciones descienden un 3,2% respecto al mismo periodo del año anterior.

Los viajeros y pernoctaciones en los alojamientos turísticos colectivos extrahoteleros durante el mes de julio son:

Julio 2018	Viajeros	Pernoctaciones
Residentes en España	2.098.150	9.063.534
UE (sin España)	1.448.948	9.850.835
Resto del mundo	226.467	1.067.101
<b>TOTAL</b>	<b>3.773.565</b>	<b>19.981.470</b>

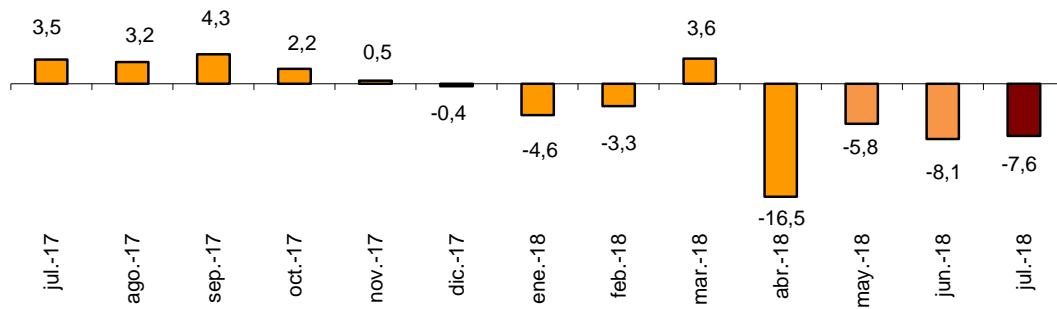
**Apartamentos turísticos**

Las pernoctaciones en apartamentos turísticos descienden un 7,6% en julio. Las de residentes bajan un 4,2% y las de no residentes un 9,3%.

La estancia media se reduce un 3,8% respecto a julio de 2017, situándose en 6,2 pernoctaciones por viajero.

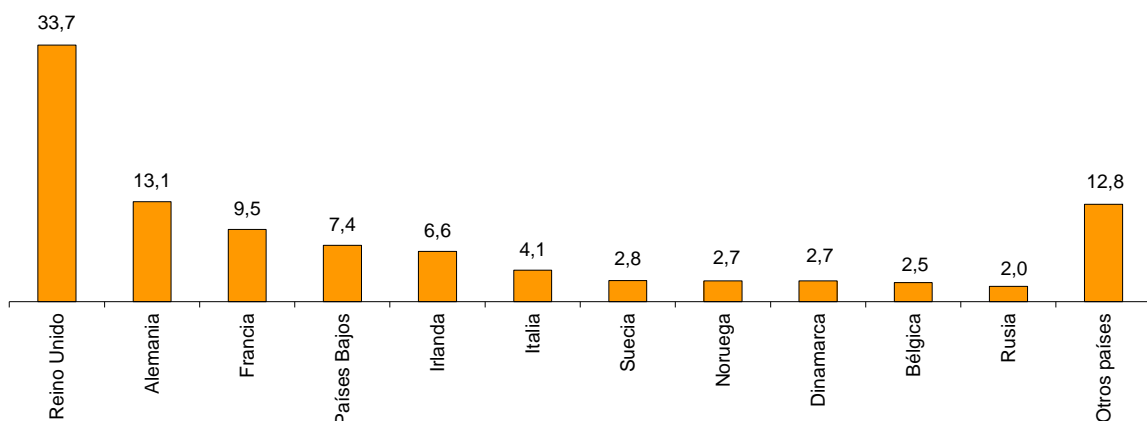
En julio se ocupan el 48,9% de las plazas ofertadas por los apartamentos turísticos, un 8,5% menos que en el mismo mes de 2017. El grado de ocupación por plazas en fin de semana se sitúa en el 52,3%, con un descenso del 6,7%.

## Tasa de variación anual de las pernoctaciones en apartamentos turísticos en %



Las pernoctaciones de no residentes en apartamentos turísticos representan el 66,2% del total. Reino Unido es el principal mercado emisor, con 2,2 millones de pernoctaciones, un 13,8% menos que en julio de 2017. El siguiente mercado emisor es Alemania, con 870.540 pernoctaciones, un 5,3% menos.

## Distribución porcentual de las pernoctaciones de no residentes en apartamentos turísticos de los principales países de procedencia



Canarias es el destino preferido en apartamentos, con más de 2,7 millones de pernoctaciones, y un descenso del 10,0% respecto a julio de 2017. Cantabria e Illes Balears alcanzan la mayor ocupación, con el 76,0% de los apartamentos ofertados.

Por zonas turísticas, la isla de Mallorca es el destino preferido, con más de un millón de pernoctaciones. Las islas de Ibiza-Formentera alcanzan la mayor ocupación, con el 83,0% de los apartamentos ofertados.

Los puntos turísticos con mayor número de pernoctaciones en julio son San Bartolomé de Tirajana, Arona y Tías.

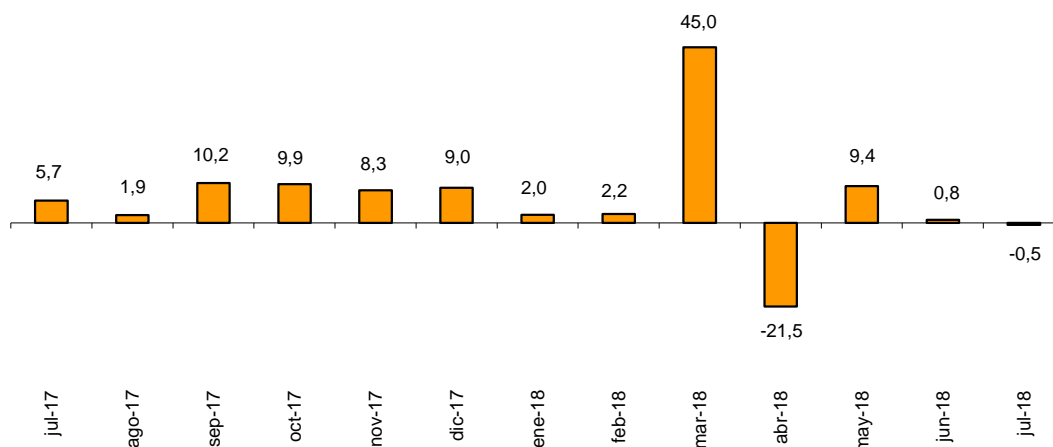
## Campings

Las pernoctaciones en campings registran en julio un descenso del 0,5% respecto al mismo mes del año anterior. Las de residentes bajan un 2,1%, mientras que las de no residentes suben un 1,4%.

Durante el mes de julio se ocupan el 47,9% de las parcelas ofertadas, un 1,6% más que en el mismo mes de 2017. El grado de ocupación por parcelas en fin de semana alcanza el 52,1%, con un aumento anual del 1,2%.

El 46,1% de las pernoctaciones en campings las realizan viajeros no residentes. Países Bajos es el principal mercado emisor, con el 30,8% de las pernoctaciones de no residentes, un 4,8% más que en julio de 2017.

Tasa de variación anual de las pernoctaciones en campings en %



Cataluña es el destino preferido en campings, con 4,0 millones de pernoctaciones, lo que supone un descenso del 1,4% en tasa anual. La Rioja alcanza el mayor grado de ocupación, con el 65,8% de las parcelas ofertadas.

Por zonas turísticas, la Costa Brava es el destino preferido, con 2,0 millones de pernoctaciones. La Costa Blanca alcanza la mayor ocupación, del 69,3% de las parcelas ofertadas.

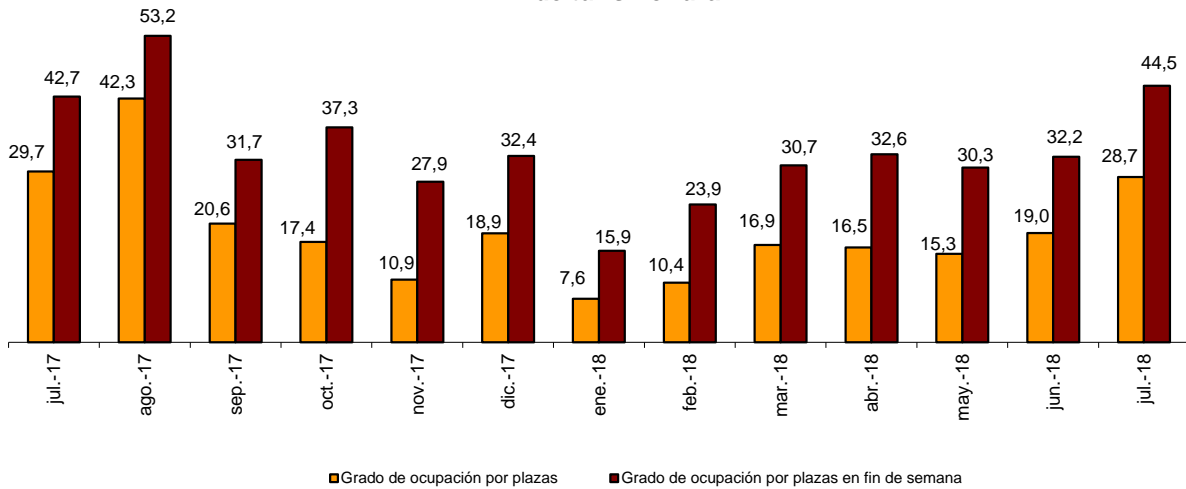
Los puntos turísticos con más pernoctaciones son Torroella de Montgrí, Mont-Roig del Camp y Pals.

## Alojamientos de turismo rural

Las pernoctaciones en alojamientos de turismo rural permanecen invariables respecto a julio de 2017. Las pernoctaciones de residentes presentan un descenso anual del 5,3%, mientras que las de no residentes suben un 11,5%.

En los alojamientos de turismo rural se ocupan el 28,7% de las plazas, un 3,2% menos que en julio de 2017. El grado de ocupación en fin de semana se sitúa en el 44,5%, con un incremento anual del 4,4%.

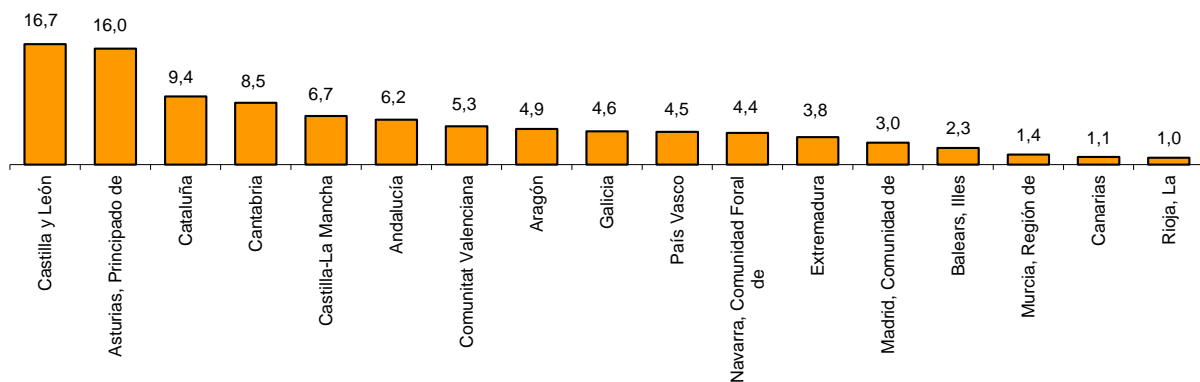
## Grado de ocupación por plazas y por plazas en fin de semana en alojamientos de turismo rural



Por comunidades, Andalucía es el destino preferido, con 189.651 pernотaciones, un 12,5% más que en julio de 2017. Illes Balears alcanza el mayor grado de ocupación, con el 62,5% de las plazas ofertadas.

Por zonas turísticas, la isla de Mallorca es el destino preferido, con 154.009 pernотaciones. La isla de Menorca alcanza la mayor ocupación, del 72,1% de las plazas ofertadas.

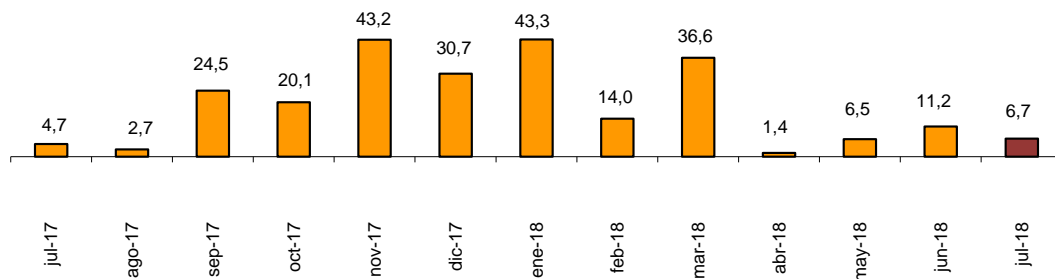
## Distribución de las pernотaciones de los viajeros residentes en España por Comunidades Autónomas de destino en alojamientos de turismo rural en %



## Albergues

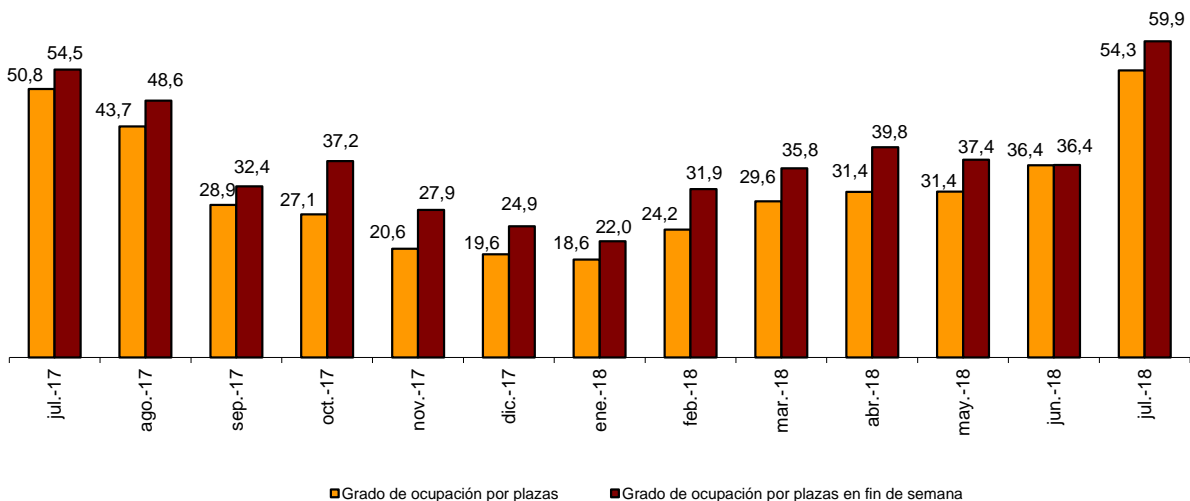
Las pernoctaciones en albergues registran en julio un aumento anual del 6,7%. Las de residentes suben un 15,1%, mientras que las de no residentes bajan un 17,1%.

Tasa de variación anual de las pernoctaciones en albergues en %



Se ocupan el 54,3% de las plazas, un 6,9% más que en julio de 2017. El grado de ocupación en fin de semana alcanza el 59,9%, con un incremento del 9,9%.

Grado de ocupación por plazas y por plazas en fin de semana en albergues



Por comunidades, Cataluña es el destino preferido, con 133.115 pernoctaciones, un 8,1% menos que en julio de 2017. Comunitat Valenciana alcanza la mayor ocupación, con el 62,3% de las plazas ofertadas.

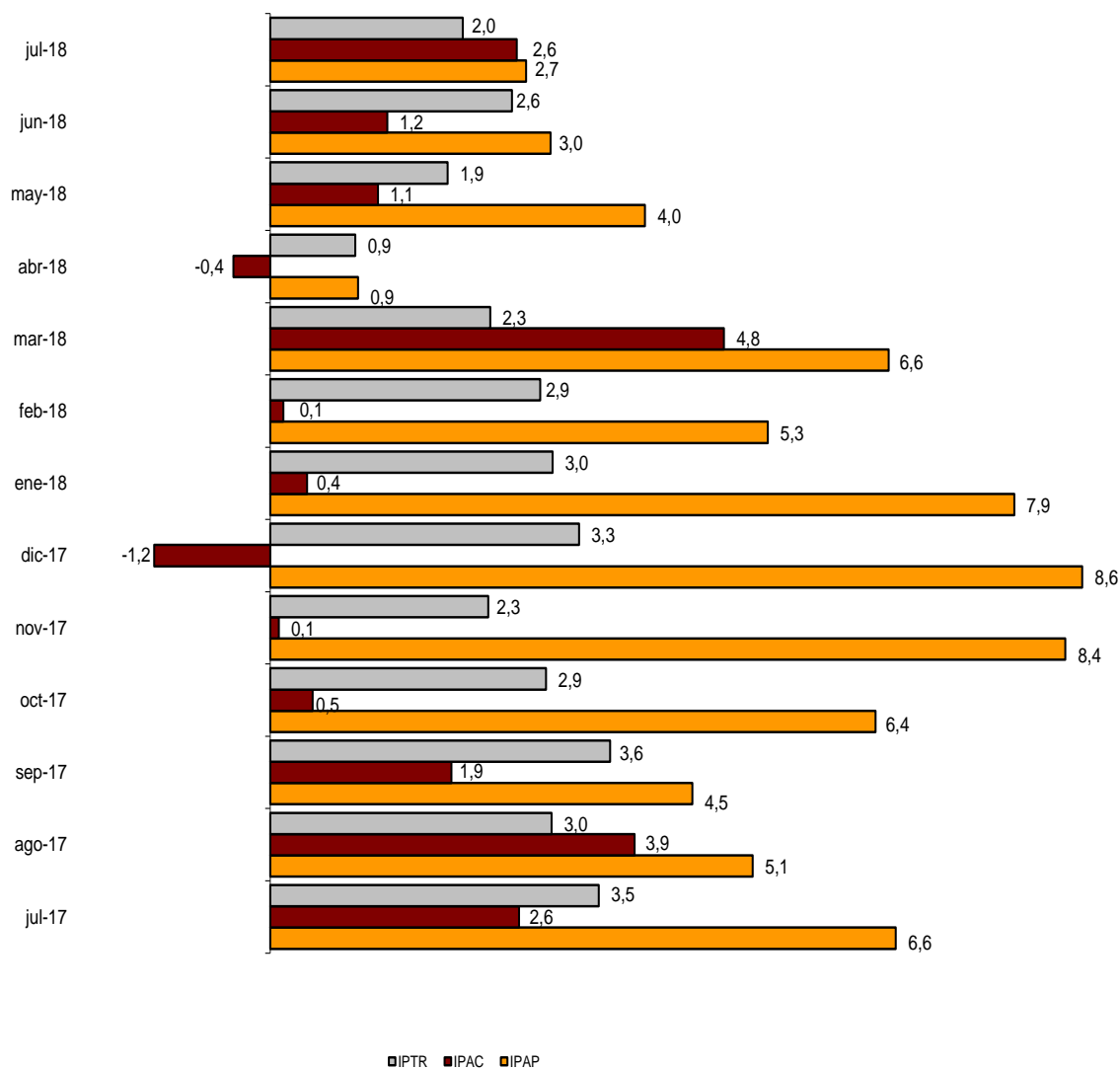
## Índices de precios

El Índice de Precios de Apartamentos Turísticos (IPAP) aumenta un 2,7% respecto a julio de 2017. La tarifa *normal*, que tiene el mayor peso en la estructura de ponderaciones este mes (47,5%), sube un 0,3%.

El Índice de Precios de Campings (IPAC) se incrementa un 2,6% en tasa anual. La tarifa *bungalow*, que tiene el mayor peso en la estructura de ponderaciones en julio (50,7%), sube un 2,0% respecto al mismo mes de 2017.

El Índice de Precios de Alojamientos de Turismo Rural (IPTR) registra un aumento del 2,0% en julio. La tarifa *normal*, que supone el 56,3% del peso total, sube un 2,0% en tasa anual.

Índices de precios. Tasas de variación anual



## Evolución de los viajeros y las pernoctaciones en todos los alojamientos turísticos colectivos españoles

Las pernoctaciones en el conjunto de alojamientos turísticos colectivos españoles (hoteles<sup>1</sup>, apartamentos, campings, alojamientos de turismo rural y albergues) descienden un 2,8% en julio en tasa anual. Las de residentes bajan un 1,7% y las de no residentes un 3,4%.

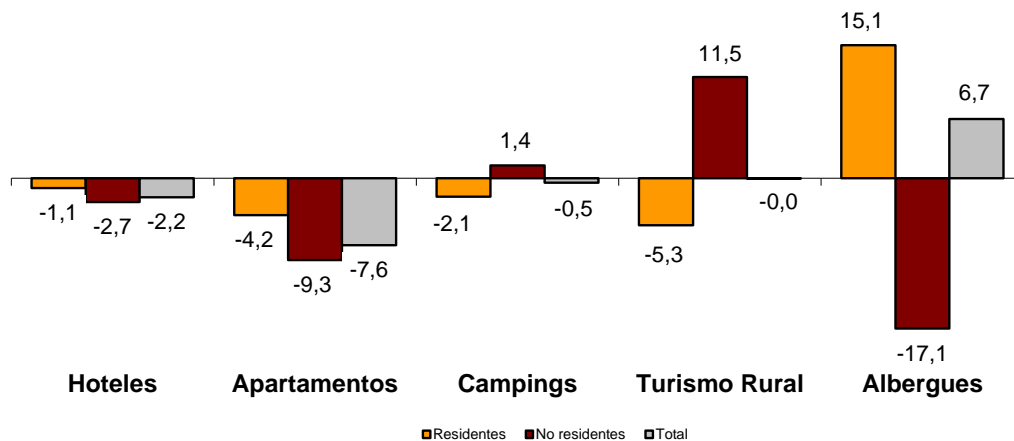
La estancia media se reduce un 0,6%, situándose en 4,1 pernoctaciones por viajero.

Los viajeros y pernoctaciones en alojamientos turísticos colectivos son:

Julio 2018	Apartamentos	Campings	T. Rural	Albergues	Extrahotelero	Hoteles	Total
<b>Viajeros</b>	1.609.810	1.560.189	483.186	120.380	3.773.565	11.686.283	15.459.848
Residentes	663.422	999.307	354.754	80.667	2.098.150	5.373.549	7.471.699
No residentes	946.388	560.882	128.432	39.713	1.675.415	6.312.735	7.988.150
<b>Pernoctaciones</b>	10.020.157	7.908.193	1.547.115	506.004	19.981.469	42.698.817	62.680.286
Residentes	3.391.987	4.264.166	1.003.710	403.671	9.063.534	14.181.528	23.245.062
No residentes	6.628.171	3.644.027	543.405	102.333	10.917.936	28.517.289	39.435.225

Del total de pernoctaciones realizadas en alojamientos turísticos colectivos, un 68% corresponde a hoteles y un 32% a alojamientos turísticos extrahoteleros.

### Tasas de variación anual de pernoctaciones en alojamientos turísticos colectivos



Los principales mercados emisores en el conjunto de alojamientos turísticos reglados son el británico (con el 24,9% del total de pernoctaciones de no residentes), el alemán (17,8%) y el francés (10,0%).

Cataluña es el destino preferido, con más de 13,3 millones de pernoctaciones (un 5,7% menos que en julio de 2017). Le siguen Illes Balears, con 12,9 millones (y un descenso del 0,1%) y Canarias, con 9,2 millones (y una bajada anual del 6,1%).

Más información en **INEbase** – [www.ine.es](http://www.ine.es) Todas las notas de prensa en: [www.ine.es/prensa/prensa.htm](http://www.ine.es/prensa/prensa.htm)

**Gabinete de prensa:** Teléfonos: 91 583 93 63 / 94 08 – Fax: 91 583 90 87 - [gprensa@ine.es](mailto:gprensa@ine.es)

**Área de información:** Teléfono: 91 583 91 00 – Fax: 91 583 91 58 – [www.ine.es/infoine](http://www.ine.es/infoine)

<sup>1</sup> La nota de prensa correspondiente a la Coyuntura Turística Hotelera se ha publicado el 24 de agosto.

## Encuesta de ocupación en alojamientos turísticos (Apartamentos turísticos)

Julio 2018

Datos provisionales

### 1. Viajeros, pernoctaciones y estancia media según comunidades y ciudades autónomas

Comunidades y ciudades autónomas	Viajeros			Pernoctaciones			Estancia media
	Total	Residentes en España	Residentes en el extranjero	Total	Residentes en España	Residentes en el extranjero	
TOTAL	1.609.810	663.422	946.388	10.020.157	3.391.987	6.628.171	6,22
Andalucía	296.885	149.443	147.442	1.471.421	681.448	789.973	4,96
Aragón	17.869	14.848	3.020	64.135	53.044	11.090	3,59
Asturias, Principado de	11.252	10.326	926	57.193	53.336	3.858	5,08
Baleares, Illes	292.985	49.277	243.708	1.926.081	219.414	1.706.667	6,57
Canarias	351.236	92.516	258.720	2.763.763	471.780	2.291.983	7,87
Cantabria	32.110	27.358	4.752	133.179	113.966	19.213	4,15
Castilla y León	22.320	17.893	4.428	57.136	47.667	9.469	2,56
Castilla - La Mancha	10.535	9.663	872	33.139	28.456	4.683	3,15
Cataluña	180.594	62.322	118.272	1.126.462	321.771	804.692	6,24
Comunitat Valenciana	265.588	151.123	114.465	1.856.159	1.058.574	797.585	6,99
Extremadura	10.505	9.514	991	21.846	19.884	1.963	2,08
Galicia	20.688	16.952	3.735	82.590	72.854	9.737	3,99
Madrid, Comunidad de	47.245	20.407	26.839	163.729	66.066	97.664	3,47
Murcia, Región de	19.983	15.161	4.822	151.911	120.134	31.777	7,60
Navarra, Comunidad Foral de	8.669	5.564	3.105	28.467	19.023	9.444	3,28
País Vasco	17.339	7.592	9.746	70.935	33.613	37.322	4,09
Rioja, La	4.008	3.464	544	12.010	10.958	1.051	3,00
Ceuta	-	-	-	-	-	-	-
Melilla	-	-	-	-	-	-	-
Tasa anual	-4,00	0,12	-6,69	-7,61	-4,18	-9,28	-3,76
Tasa anual acumulada	-3,99	-2,54	-4,79	-6,66	-5,02	-7,18	-2,78

### 2. Capacidad, grado de ocupación, personal empleado según comunidades y ciudades autónomas

Comunidades y ciudades autónomas	Capacidad		Grado de ocupación				Personal empleado
	Plazas estimadas	Apartamentos estimados	Por plazas	Por plazas en fin de semana	Por apartamentos	Por apartamentos en fin de semana	
TOTAL	652.834	167.241	48,85	52,27	64,83	68,64	35.244
Andalucía	89.273	22.738	52,75	57,59	65,45	71,06	5.396
Aragón	8.890	2.056	23,16	32,60	33,58	43,68	602
Asturias, Principado de	5.174	1.383	35,50	40,05	42,86	48,58	408
Baleares, Illes	89.903	29.253	66,88	67,75	76,01	76,55	7.334
Canarias	146.303	44.698	59,91	62,67	74,20	77,06	11.194
Cantabria	7.476	1.880	56,99	62,64	76,04	82,59	537
Castilla y León	6.470	1.444	28,35	43,22	39,64	54,63	601
Castilla - La Mancha	5.806	1.401	18,39	31,91	27,08	42,06	449
Cataluña	98.543	20.005	36,76	39,57	52,88	56,70	2.434
Comunitat Valenciana	156.496	31.969	38,19	41,22	54,66	58,96	3.784
Extremadura	1.953	473	35,97	49,12	47,83	63,12	188
Galicia	6.162	1.569	42,81	47,78	56,59	62,31	453
Madrid, Comunidad de	10.590	3.974	49,66	54,07	67,71	72,09	606
Murcia, Región de	11.024	2.437	44,41	48,87	60,51	66,10	341
Navarra, Comunidad Foral de	2.770	495	32,97	47,29	48,05	62,93	555
País Vasco	4.402	1.125	51,53	56,59	69,69	74,67	249
Rioja, La	1.599	340	24,22	40,32	39,08	61,79	113
Ceuta	-	-	-	-	-	-	-
Melilla	-	-	-	-	-	-	-
Tasa anual	1,35	1,85	-8,53	-6,67	-7,58	-5,92	-1,23
Tasa anual acumulada	-0,06	1,18	-6,41	-6,14	-6,35	-6,23	0,90



### 3. Viajeros, pernoctaciones, estancia media, capacidad, grado de ocupación y personal empleado de las provincias con mayor número de pernoctaciones\*

Provincias	Viajeros		Pernoctaciones		Estancia media	Capacidad		Grado de ocupación			Personal empleado
	Residentes en España	Residentes en el extranjero	Residentes en España	Residentes en el extranjero		Plazas estimadas	Apartamentos estimados	Por plazas	Por apartamentos	Por apartamentos fin de semana	
Palmas, Las	57.522	163.693	295.964	1.464.301	7,96	92.864	28.176	59,97	75,71	78,45	6.963
Alicante\Alacant	66.937	81.336	442.437	598.166	7,02	97.065	20.302	34,53	49,63	53,13	2.503
Santa Cruz de Tenerife	34.994	95.027	175.816	827.682	7,72	53.439	16.522	59,81	71,64	74,68	4.231
Málaga	46.306	101.931	203.431	645.416	5,73	47.168	11.834	57,48	73,82	77,15	3.048
Girona	19.780	53.101	114.455	394.649	6,99	57.276	10.713	28,67	43,43	46,96	883
Tarragona	27.689	37.287	151.958	300.104	6,96	28.942	5.802	50,33	69,83	74,09	920
Valencia\València	33.325	20.392	300.361	111.175	7,66	25.786	5.260	51,43	68,14	71,89	696
Castellón\Castelló	50.860	12.737	315.776	88.244	6,35	33.645	6.407	38,58	59,54	66,81	585
Almería	32.562	4.386	195.650	29.596	6,10	14.574	3.550	49,60	59,83	65,10	548
Barcelona	10.036	27.493	37.599	107.038	3,85	9.448	2.837	48,37	58,57	60,78	544
Cádiz	17.774	5.020	93.174	21.655	5,04	6.561	1.705	56,53	68,25	77,10	472
Huelva	17.824	1.277	83.629	6.746	4,73	5.556	1.401	52,47	57,22	67,18	123
Sevilla	12.662	21.781	31.153	56.209	2,54	6.302	1.837	44,45	59,14	64,75	474
Granada	14.538	10.864	52.842	22.921	2,98	5.485	1.475	43,88	47,68	60,11	494
Gipúzkoa	3.333	7.227	14.824	29.213	4,17	2.609	630	54,10	66,85	70,33	130

### 4. Viajeros, pernoctaciones, estancia media, capacidad, grado de ocupación y personal empleado de las zonas turísticas con mayor número de pernoctaciones

Zonas turísticas	Viajeros		Pernoctaciones		Estancia media	Capacidad		Grado de ocupación			Personal empleado
	Residentes en España	Residentes en el extranjero	Residentes en España	Residentes en el extranjero		Plazas estimadas	Apartamentos estimados	Por plazas	Por apartamentos	Por apartamentos fin de semana	
Isla de Mallorca	20.390	130.910	64.653	988.771	6,96	50.518	17.112	65,14	69,82	69,86	3.744
Costa Blanca	62.652	77.049	425.658	579.339	7,19	93.007	19.534	34,81	50,00	53,09	2.259
Isla de Tenerife	26.712	91.074	136.106	789.732	7,86	47.538	14.517	61,99	74,14	76,90	3.695
Isla de Gran Canaria	32.692	73.838	157.555	646.140	7,54	45.549	13.922	56,22	71,11	75,18	3.254
Costa del Sol	40.525	92.111	189.279	588.613	5,86	42.668	10.801	58,15	74,57	77,61	2.887
Isla de Lanzarote	13.825	64.108	82.599	585.454	8,57	32.705	9.693	63,90	81,43	82,38	2.602
Costa Brava	18.328	52.882	109.338	393.840	7,07	56.025	10.443	28,96	44,02	47,46	790
Islas de Ibiza-Formentera	13.858	76.700	65.738	425.918	5,43	21.924	7.317	69,21	83,04	84,79	2.403
Costa Daurada	26.120	35.905	146.245	292.763	7,08	28.108	5.628	50,33	70,02	74,24	894
Costa de Castellón	50.147	12.456	312.558	86.771	6,38	32.569	6.158	39,39	60,93	68,18	553

### 5. Viajeros, pernoctaciones, estancia media, capacidad, grado de ocupación y personal empleado de los puntos turísticos con mayor número de pernoctaciones

Puntos turísticos	Viajeros		Pernoctaciones		Estancia media	Capacidad		Grado de ocupación			Personal empleado
	Residentes en España	Residentes en el extranjero	Residentes en España	Residentes en el extranjero		Plazas estimadas	Apartamentos estimados	Por plazas	Por apartamentos	Por apartamentos fin de semana	
San Bartolomé de Tirajana	24.353	46.797	122.082	412.853	7,52	29.981	9.401	56,73	69,84	73,56	2.092
Arona	6.997	42.238	41.208	365.978	8,27	20.049	6.318	64,82	73,47	75,65	1.622
Tías	6.671	34.239	39.734	331.612	9,08	17.141	5.271	67,20	83,07	84,18	1.169
Benidorm	20.775	34.953	123.614	228.917	6,33	25.519	6.333	44,44	69,93	75,46	731
Alcúdia	2.566	36.786	15.591	267.566	7,20	9.569	3.286	91,09	94,79	94,96	987
Adeje	4.014	26.856	20.675	238.095	8,38	14.392	4.059	57,57	76,67	77,88	966
Mogán	5.778	25.862	26.783	227.210	8,03	14.442	4.071	56,30	75,62	79,93	1.059
Ciudadella de Menorca	7.365	21.868	46.653	188.621	8,05	10.024	3.064	73,65	91,56	92,03	747
Salou	16.523	20.720	81.832	137.557	5,89	16.174	3.239	43,73	68,00	72,40	323
Calvià	1.095	24.841	5.437	207.398	8,21	9.212	3.215	73,20	87,32	87,70	714

\* Las provincias pertenecientes a comunidades autónomas uniprovinciales no se han incluido, al estar reflejadas en las tablas anteriores.

## 6. Viajeros y pernoctaciones según país de residencia

Países	Viajeros		Pernoctaciones	
	Total	%	Total	%
TOTAL	1.609.810	100,00	10.020.157	100,00
Residentes en España	663.422	41,21	3.391.987	33,85
Residentes en el extranjero	946.388	58,79	6.628.171	66,15
TOTAL residentes en el extranjero	946.388	100,00	6.628.171	100,00
TOTAL residentes en U.E. (sin España)	794.964	84,00	5.811.225	87,67
- Alemania	106.367	11,24	870.540	13,13
- Austria	4.443	0,47	27.947	0,42
- Bélgica	21.917	2,32	165.944	2,50
- Dinamarca	24.066	2,54	180.086	2,72
- Finlandia	5.906	0,62	39.138	0,59
- Francia	92.685	9,79	628.241	9,48
- Grecia	761	0,08	3.561	0,05
- Irlanda	48.968	5,17	437.986	6,61
- Italia	53.139	5,61	274.988	4,15
- Luxemburgo	776	0,08	5.013	0,08
- Países Bajos	67.507	7,13	490.670	7,40
- Polonia	13.349	1,41	99.738	1,50
- Portugal	12.515	1,32	57.572	0,87
- Reino Unido	300.675	31,77	2.232.523	33,68
- República Checa	4.420	0,47	34.596	0,52
- Suecia	24.386	2,58	183.706	2,77
- Resto de la UE	13.087	1,38	78.974	1,19
Noruega	22.739	2,40	181.503	2,74
Rusia	14.893	1,57	134.054	2,02
Suiza	11.749	1,24	78.750	1,19
Otros países europeos	9.250	0,98	61.008	0,92
Estados Unidos	19.998	2,11	74.137	1,12
Resto de América	25.975	2,74	92.667	1,40
Países africanos	12.079	1,28	55.691	0,84
Resto del mundo	34.741	3,67	139.135	2,10

## Encuesta de ocupación en alojamientos turísticos (Campings)

Julio 2018

Datos provisionales

### 1. Viajeros, pernoctaciones y estancia media según categoría del establecimiento

Categoría	Viajeros			Pernoctaciones			Estancia media
	Total	Residentes en España	Residentes en el extranjero	Total	Residentes en España	Residentes en el extranjero	
TOTAL	1.560.189	999.307	560.882	7.908.193	4.264.166	3.644.027	5,07
Lujo y Primera	700.897	424.350	276.547	3.800.610	1.845.089	1.955.521	5,42
Segunda	714.043	473.773	240.270	3.435.955	1.995.287	1.440.668	4,81
Tercera	145.249	101.184	44.065	671.627	423.790	247.838	4,62
Tasa anual	-3,01	-3,28	-2,54	-0,50	-2,09	1,44	2,59
Tasa anual acumulada	-2,48	-4,96	2,43	1,17	-1,59	3,93	3,75

### 2. Establecimientos abiertos, capacidad, grado de ocupación y personal empleado según categoría del establecimiento

Categoría	Establecimientos abiertos estimados	Capacidad		Parcelas ocupadas	Grado de ocupación por parcelas	Grado de ocupación en f.semana	Personal empleado
		Plazas estimadas	Parcelas estimadas				
TOTAL	1.178	756.754	231.557	3.441.108	47,94	52,09	13.139
Lujo y Primera	295	316.413	93.413	1.470.564	50,78	54,35	5.883
Segunda	650	356.283	112.186	1.611.010	46,32	50,93	5.952
Tercera	233	84.058	25.958	359.534	44,68	49,02	1.304
Tasa anual	-0,32	0,64	0,47	2,08	1,60	1,23	0,23
Tasa anual acumulada	-0,54	0,18	-0,29	0,80	1,02	-0,50	2,19

### 3. Viajeros, pernoctaciones y estancia media según comunidades y ciudades autónomas

Comunidades y ciudades autónomas	Viajeros			Pernoctaciones			Estancia media
	Total	Residentes en España	Residentes en el extranjero	Total	Residentes en España	Residentes en el extranjero	
TOTAL	1.560.189	999.307	560.882	7.908.193	4.264.166	3.644.027	5,07
Andalucía	188.753	161.250	27.502	702.124	588.812	113.312	3,72
Aragón	81.980	52.287	29.693	264.322	163.528	100.793	3,22
Asturias, Principado de	44.911	30.686	14.225	199.036	158.324	40.712	4,43
Baleares, Illes	12.578	4.482	8.096	62.769	16.079	46.690	4,99
Canarias	4.950	4.231	719	18.307	12.520	5.787	3,70
Cantabria	69.638	49.678	19.960	360.912	276.268	84.644	5,18
Castilla y León	72.451	53.879	18.572	213.584	181.117	32.467	2,95
Castilla - La Mancha	18.478	16.475	2.003	54.453	50.645	3.808	2,95
Cataluña	653.669	313.125	340.544	4.029.418	1.378.797	2.650.622	6,16
Comunitat Valenciana	146.719	112.116	34.603	1.036.816	653.479	383.337	7,07
Extremadura	20.882	17.534	3.348	61.598	51.411	10.187	2,95
Galicia	74.396	59.579	14.817	302.788	267.831	34.957	4,07
Madrid, Comunidad de	39.633	34.150	5.483	151.893	134.209	17.684	3,83
Murcia, Región de	18.477	15.903	2.574	113.369	84.059	29.311	6,14
Navarra, Comunidad Foral de	27.618	21.365	6.252	87.465	74.994	12.471	3,17
País Vasco	53.785	24.002	29.783	159.894	86.744	73.150	2,97
Rioja, La	31.272	28.566	2.706	89.444	85.347	4.097	2,86
Ceuta	-	-	-	-	-	-	-
Melilla	-	-	-	-	-	-	-

#### 4. Establecimientos abiertos, capacidad, grado de ocupación y personal empleado según comunidades y ciudades autónomas

Comunidades y ciudades autónomas	Establecimientos abiertos estimados	Capacidad		Parcelas ocupadas	Grado de ocupación por parcelas	Grado de ocupación en fin de semana	Personal empleado
		Plazas estimadas	Parcelas estimadas				
TOTAL	1.178	756.754	231.557	3.441.108	47,94	52,09	13.139
Andalucía	140	81.002	26.315	289.301	35,46	43,25	1.312
Aragón	99	32.879	9.973	114.503	37,04	45,02	683
Asturias, Principado de	51	27.503	8.385	93.078	35,81	41,00	399
Balears, Illes	8	3.177	1.398	20.872	48,15	45,56	117
Canarias	7	7.336	1.815	10.988	19,53	24,53	30
Cantabria	47	34.447	10.949	185.846	54,75	52,70	399
Castilla y León	95	40.630	13.124	122.061	30,00	37,28	445
Castilla - La Mancha	29	10.859	3.284	32.601	32,02	35,73	139
Cataluña	339	322.508	94.572	1.626.213	55,47	58,08	6.102
Comunitat Valenciana	130	79.822	25.235	457.826	58,53	63,78	1.510
Extremadura	25	9.894	3.230	31.077	31,04	44,68	250
Galicia	112	38.258	12.264	126.398	33,25	39,81	701
Madrid, Comunidad de	20	18.003	6.112	115.185	60,79	56,30	273
Murcia, Región de	16	14.495	4.773	46.501	31,43	36,72	231
Navarra, Comunidad Foral de	25	14.753	3.890	50.279	41,69	47,25	228
País Vasco	27	13.152	3.798	68.579	58,25	58,43	233
Rioja, La	9	8.035	2.440	49.799	65,83	74,44	88
Ceuta	-	-	-	-	-	-	-
Melilla	-	-	-	-	-	-	-

#### 5. Viajeros, pernoctaciones, estancia media, establecimientos, capacidad, grado de ocupación y personal empleado de las provincias con mayor número de pernoctaciones\*

Provincias	Viajeros		Pernoctaciones		Estancia media	Establecimientos abiertos estimados	Parcelas estimadas	Grado de ocupación por parcelas	Personal empleado
	Residentes en España	Residentes en el extranjero	Residentes en España	Residentes en el extranjero					
Girona	110.230	203.247	404.963	1.720.650	6,78	139	44.664	55,22	3.448
Tarragona	104.427	83.198	584.267	660.412	6,63	65	25.567	60,06	1.617
Barcelona	69.883	46.994	282.583	249.856	4,56	76	16.658	56,54	760
Alicante\Alacant	45.197	18.267	248.409	276.838	8,28	50	11.509	65,06	728
Castellón\Castelló	31.343	8.579	230.510	67.082	7,45	43	7.160	54,54	429
Cádiz	65.780	7.595	220.360	26.413	3,36	29	7.076	43,46	415
Huesca	41.702	25.396	131.091	88.301	3,27	64	7.266	42,59	533
Valencia\València	35.576	7.757	174.560	39.417	4,94	37	6.566	51,42	352
Pontevedra	40.573	7.116	174.301	19.694	4,07	45	6.219	37,40	393
Málaga	25.635	7.150	105.026	46.688	4,63	29	4.906	45,53	266
Huelva	30.444	2.053	130.221	7.230	4,23	10	4.776	35,43	185
Lleida	28.585	7.104	106.983	19.704	3,55	58	7.683	39,30	277
Gipuzkoa	16.517	23.545	54.359	58.756	2,82	17	2.484	56,56	140
Coruña, A	14.550	6.028	81.423	12.786	4,58	47	4.391	32,46	220
León	16.562	-	71.698	-	3,81	28	2.878	38,68	113

\*Las provincias pertenecientes a comunidades autónomas uniprovinciales no se han incluido, al estar reflejadas en las tablas anteriores

**6. Viajeros, pernoctaciones, estancia media, establecimientos, capacidad, grado de ocupación y personal empleado de las zonas turísticas con mayor número de pernoctaciones**

Zonas turísticas	Viajeros		Pernoctaciones		Estancia media	Establecimientos abiertos estimados	Parcelas estimadas	Grado de ocupación por parcelas	Personal empleado
	Residentes en España	Residentes en el extranjero	Residentes en España	Residentes en el extranjero					
Costa Brava	88.718	199.349	347.866	1.699.454	7,11	104	40.408	56,32	3.227
Costa Daurada	90.913	75.804	509.684	613.728	6,74	51	22.617	61,15	1.440
pn Aiguamolls de l'Empordá	12.208	51.100	76.433	476.315	8,73	22	10.196	59,53	986
Costa Barcelona	52.947	45.749	227.993	245.726	4,80	47	13.012	58,33	582
Costa Blanca	36.386	16.654	191.675	250.792	8,34	41	9.158	69,30	654
Costa de Castellón	28.290	7.659	217.041	61.904	7,76	33	6.253	57,84	396
Costa de la Luz (Cádiz)	64.057	7.228	215.719	25.474	3,38	25	6.442	46,06	389
Rías Baixas	48.011	9.023	198.374	24.025	3,90	58	7.942	33,97	495
Pirineus	55.565	10.407	181.158	40.283	3,36	100	12.895	44,47	578
Pirineo Aragonés	41.750	25.000	131.586	88.659	3,30	59	6.928	42,95	516
Costa Verde	26.858	12.091	145.943	35.726	4,66	42	7.266	37,91	357
Costa Valencia	26.162	5.162	145.036	30.092	5,59	20	4.489	58,12	228
Costa del Sol	21.120	5.148	93.432	41.957	5,15	14	3.656	51,53	204
Costa de la Luz (Huelva)	29.403	1.724	128.446	5.401	4,30	8	4.631	35,22	177
Terres de l'Ebre	13.514	7.394	74.584	46.684	5,80	14	2.950	51,76	177

**7. Viajeros, pernoctaciones, estancia media, establecimientos, capacidad, grado de ocupación y personal empleado de los puntos turísticos con mayor número de pernoctaciones**

Puntos turísticos	Viajeros		Pernoctaciones		Estancia media	Establecimientos abiertos estimados	Parcelas estimadas	Grado de ocupación por parcelas	Personal empleado
	Residentes en España	Residentes en el extranjero	Residentes en España	Residentes en el extranjero					
Torroella de Montgrí	5.145	33.342	21.072	307.765	8,54	9	4.738	70,52	508
Mont-roig del Camp	8.611	18.649	62.843	176.841	8,79	6	4.272	61,37	325
Pals	3.257	24.631	12.730	207.622	7,90	5	3.132	61,70	241
Benidorm	6.899	8.137	39.899	172.111	14,10	11	4.229	80,26	347
Sant Pere Pescador	5.273	18.708	23.575	184.231	8,67	7	3.656	60,79	394
Tarragona	15.449	11.795	111.990	88.239	7,35	7	3.025	74,18	292
Calonge	4.165	20.464	20.979	178.865	8,11	5	3.318	58,16	231
Castelló d'Empúries	2.389	16.806	21.697	168.865	9,93	5	3.436	61,64	361
Salou	8.104	14.981	50.840	135.297	8,06	3	2.189	72,96	147
Blanes	11.937	13.142	48.214	133.448	7,24	11	3.643	64,39	327
Cambrils	14.352	6.385	69.081	58.210	6,14	6	3.260	56,67	129
Castell-Platja d'Aro	9.809	8.769	40.764	75.136	6,24	4	3.212	43,02	118

## 8. Viajeros y pernoctaciones según país de residencia

Países	Viajeros		Pernoctaciones	
	Total	%	Total	%
TOTAL	1.560.189	100,00	7.908.193	100,00
Residentes en España	999.307	64,05	4.264.166	53,92
Residentes en el extranjero	560.882	35,95	3.644.027	46,08
TOTAL residentes en el extranjero	560.882	100,00	3.644.027	100,00
TOTAL residentes en U.E. (sin España)	532.678	94,97	3.529.895	96,87
- Alemania	58.363	10,41	364.877	10,01
- Austria	3.440	0,61	8.857	0,24
- Bélgica	39.271	7,00	347.699	9,54
- Dinamarca	6.089	1,09	41.911	1,15
- Finlandia	1.143	0,20	4.851	0,13
- Francia	174.118	31,04	989.890	27,16
- Grecia	378	0,07	2.069	0,06
- Irlanda	14.569	2,60	140.798	3,86
- Italia	13.772	2,46	44.582	1,22
- Luxemburgo	390	0,07	2.886	0,08
- Países Bajos	152.916	27,26	1.121.956	30,79
- Polonia	4.023	0,72	20.827	0,57
- Portugal	12.045	2,15	36.686	1,01
- Reino Unido	42.183	7,52	366.311	10,05
- República Checa	2.040	0,36	5.933	0,16
- Suecia	2.421	0,43	12.204	0,33
- Resto de la UE	5.518	0,98	17.558	0,48
Noruega	1.344	0,24	7.164	0,20
Rusia	355	0,06	3.212	0,09
Suiza	11.079	1,98	56.264	1,54
Otros países europeos	3.928	0,70	13.436	0,37
Estados Unidos	1.312	0,23	3.382	0,09
Resto de América	3.121	0,56	8.538	0,23
Países africanos	556	0,10	2.425	0,07
Resto del mundo	6.509	1,16	19.712	0,54

## Encuesta de ocupación en alojamientos turísticos (Alojamientos de turismo rural)

Julio 2018

Datos provisionales

### 1. Número de viajeros, pernoctaciones y estancia media según comunidades y ciudades autónomas

Comunidades y ciudades autónomas	Viajeros			Pernoctaciones			Estancia media
	Total	Residentes en España	Residentes en el extranjero	Total	Residentes en España	Residentes en el extranjero	
<b>TOTAL</b>	<b>483.186</b>	<b>354.754</b>	<b>128.432</b>	<b>1.547.114</b>	<b>1.003.710</b>	<b>543.405</b>	<b>3,20</b>
Andalucía	41.980	22.482	19.498	189.651	62.506	127.145	4,52
Aragón	20.795	16.563	4.232	68.597	49.670	18.927	3,30
Asturias, Principado de	45.029	37.879	7.149	185.594	160.897	24.697	4,12
Balears, Illes	48.707	7.294	41.412	189.086	23.311	165.774	3,88
Canarias	5.686	3.051	2.635	28.289	10.613	17.677	4,98
Cantabria	35.705	30.237	5.468	100.592	85.817	14.775	2,82
Castilla y León	78.354	70.483	7.871	185.953	167.379	18.575	2,37
Castilla-La Mancha	29.402	27.281	2.122	75.446	67.662	7.784	2,57
Cataluña	49.680	35.045	14.635	173.042	94.609	78.433	3,48
Comunitat Valenciana	18.293	15.660	2.633	65.384	53.193	12.191	3,57
Extremadura	20.331	18.128	2.203	44.013	38.177	5.836	2,16
Galicia	28.525	20.387	8.138	62.066	46.275	15.791	2,18
Madrid, Comunidad de	16.635	15.228	1.408	32.940	30.418	2.523	1,98
Murcia, Región de	5.955	5.383	573	16.905	14.047	2.858	2,84
Navarra, Comunidad Foral de	12.899	11.111	1.788	53.739	43.967	9.772	4,17
País Vasco	21.510	15.199	6.311	65.538	45.561	19.976	3,05
Rioja, La	3.699	3.343	356	10.279	9.610	670	2,78
Ceuta	-	-	-	-	-	-	-
Melilla	-	-	-	-	-	-	-
Tasa anual	-1,20	-5,20	11,83	-0,04	-5,33	11,47	1,18
Tasa anual acumulada	3,36	0,97	13,07	2,91	-0,61	11,71	-0,44

### 2. Alojamientos de turismo rural abiertos y plazas estimadas, grados de ocupación y personal empleado según comunidades y ciudades autónomas

Comunidades y ciudades autónomas	Nº de aloj. rurales abiertos estimados	Nº de plazas estimadas	Grado de ocupación			Personal empleado
			Por plazas	Por plazas en fin de semana	Por habitaciones	
<b>TOTAL</b>	<b>17.613</b>	<b>172.253</b>	<b>28,70</b>	<b>44,53</b>	<b>34,54</b>	<b>27.143</b>
Andalucía	2.358	19.621	31,00	43,51	40,82	3.477
Aragón	1.251	9.932	22,06	36,49	26,21	1.423
Asturias, Principado de	1.536	15.348	38,86	48,48	44,84	2.176
Balears, Illes	495	9.553	62,54	67,22	70,34	3.001
Canarias	535	3.313	27,37	32,45	38,09	787
Cantabria	481	7.982	39,66	54,70	45,63	901
Castilla y León	3.703	32.861	18,21	38,42	22,85	5.166
Castilla-La Mancha	1.684	14.823	16,36	39,32	19,41	2.132
Cataluña	2.038	18.220	30,44	50,12	37,04	2.654
Comunitat Valenciana	854	10.387	20,26	30,03	22,96	1.276
Extremadura	576	7.100	19,94	40,98	27,00	881
Galicia	520	6.622	29,87	41,27	31,96	986
Madrid, Comunidad de	237	3.826	27,61	54,77	37,79	583
Murcia, Región de	149	2.297	23,67	52,58	31,56	242
Navarra, Comunidad Foral de	705	5.115	33,61	46,24	40,89	886
País Vasco	380	4.186	49,05	62,76	54,94	442
Rioja, La	112	1.068	29,92	55,55	27,57	130
Ceuta	-	-	-	-	-	-
Melilla	-	-	-	-	-	-
Tasa anual	2,60	3,30	-3,22	4,41	-3,24	3,93
Tasa anual acumulada	1,57	3,01	-0,24	-1,17	-0,98	5,80

### 3. Número de viajeros, pernoctaciones y estancia media de las provincias con mayor número de pernoctaciones<sup>1</sup>

Provincias	Viajeros			Pernoctaciones			Estancia media
	Total	Residentes en España	Residentes en el extranjero	Total	Residentes en España	Residentes en el extranjero	
Málaga	18.874	4.850	14.024	122.211	17.988	104.223	6,48
Girona	22.934	14.534	8.401	85.869	38.365	47.504	3,74
Huesca	13.608	10.129	3.479	49.387	34.022	15.365	3,63
Barcelona	13.749	9.509	4.239	48.517	27.587	20.931	3,53
Ávila	15.408	14.864	545	39.074	35.754	3.320	2,54
Gipuzkoa	11.509	7.907	3.602	38.647	26.163	12.483	3,36
Cáceres	15.691	13.979	1.712	35.091	30.331	4.759	2,24
Valencia\València	8.167	6.979	1.188	29.062	24.548	4.513	3,56
Burgos	10.161	8.274	1.887	24.640	21.187	3.453	2,43
Lleida	8.328	7.572	756	23.916	19.276	4.641	2,87
Salamanca	10.001	9.064	938	23.226	20.791	2.435	2,32
León	10.059	8.336	1.723	23.031	20.720	2.311	2,29
Segovia	9.701	9.131	570	21.533	19.458	2.076	2,22
Coruña, A	9.927	6.017	3.910	21.510	13.726	7.785	2,17
Albacete	7.435	7.186	249	21.054	20.432	623	2,83

### 4. Alojamientos de turismo rural abiertos y plazas estimadas, grados de ocupación y personal empleado de las provincias con mayor número de pernoctaciones<sup>1</sup>

Provincias	Nº de aloj. rurales abiertos es-timados	Nº de plazas estimadas	Grado de ocupación			Personal empleado
			Por plazas	Por plazas en fin de semana	Por habitaciones	
Málaga	1.319	8.943	43,84	50,82	58,14	1.869
Girona	675	6.914	39,78	55,81	47,41	780
Huesca	714	5.448	28,92	41,87	33,99	835
Barcelona	562	4.900	31,68	60,57	39,95	895
Ávila	811	6.342	19,83	44,57	25,11	1.051
Gipuzkoa	174	1.998	60,02	71,94	68,86	204
Cáceres	471	5.806	19,44	40,57	26,87	710
Valencia\València	238	3.975	23,57	32,12	24,42	372
Burgos	411	4.028	19,70	36,39	23,97	515
Lleida	540	4.056	18,95	38,08	22,81	655
Salamanca	526	4.431	16,89	33,02	22,13	688
León	490	3.931	18,81	32,50	23,44	704
Segovia	470	4.348	15,93	43,45	20,16	621
Coruña, A	155	1.933	35,49	43,99	37,89	292
Albacete	686	4.530	14,97	34,27	16,99	834

<sup>1</sup>Las provincias pertenecientes a comunidades autónomas uniprovinciales no se han incluido, al estar reflejadas en las tablas anteriores.



## 5. Viajeros, pernoctaciones, estancia media, capacidad y grados de ocupación de las zonas con mayor número de pernoctaciones

Zonas	Viajeros		Pernoctaciones		Estancia media	Capacidad		Grado de ocupación		
	Residentes en España	Residentes en el extranjero	Residentes en España	Residentes en el extranjero		Establecimientos	Plazas estimadas	Por plazas	Por plazas en fin de semana	Por habitaciones
Isla de Mallorca	4.770	34.753	14.464	139.545	3,90	410	7.909	61,57	62,66	70,03
Costa Verde	16.241	2.722	73.556	8.955	4,35	569	6.349	41,80	56,43	47,70
Costa Brava	8.256	7.615	21.093	44.034	4,10	424	4.426	47,16	61,18	55,95
Pirineus	13.820	2.311	40.103	12.699	3,27	786	6.547	25,89	45,77	32,45
Pirineo Navarro	9.697	1.371	41.380	6.965	4,37	587	4.103	37,59	46,93	43,75
Pirineo Aragonés	9.464	3.326	32.691	15.517	3,77	674	5.168	29,78	41,08	35,69
P.Nacional Picos de Europa	8.968	2.419	37.933	10.258	4,23	332	3.212	48,14	43,16	53,47
P.Natural Sierras de Tejeda, Almijara y Alhama	905	5.336	4.300	37.151	6,64	458	2.803	47,70	46,58	65,49
Extremadura Norte	11.540	979	25.530	3.445	2,31	321	4.016	23,18	48,60	33,47
Costa del Sol	299	2.729	2.131	25.606	9,16	233	1.514	58,94	69,70	76,67
Isla de Menorca	2.016	3.774	6.973	14.282	3,67	51	935	72,14	87,56	77,41
Parque Nacional Sierra de Guadarrama	8.150	896	16.618	1.948	2,05	125	1.843	32,33	62,36	42,68
Rías Baixas	6.124	1.999	14.074	4.103	2,24	122	1.507	38,50	52,63	42,19
Costa de Gipuzkoa	2.904	1.584	11.089	6.652	3,95	68	766	70,95	75,45	81,20
Pirineo Vasco	4.261	1.381	12.644	3.776	2,91	113	1.274	40,37	52,86	44,57

## 6. Viajeros, pernoctaciones, estancia media, capacidad, grados de ocupación y personal empleado en la modalidad *casa rural* por comunidades y ciudades autónomas<sup>2</sup>

Comunidades y ciudades autónomas	Viajeros		Pernoctaciones		Estancia media	Capacidad		G. de ocupación		Personal empleado
	Residentes en España	Residentes en el extranjero	Residentes en España	Residentes en el extranjero		Establecimientos	Plazas estimadas	Por plazas	Por plazas en fin de semana	
TOTAL	221.202	73.064	636.635	348.673	3,35	14.988	#####	25,28	41,75	19.799
Andalucía	22.372	19.394	62.207	126.862	4,53	2.355	19.467	31,15	43,66	3.461
Aragón	13.309	3.532	37.984	15.457	3,17	1.010	7.933	21,50	35,91	1.144
Asturias, Principado de	13.433	2.005	58.634	6.825	4,24	965	6.398	32,86	40,76	1.165
Balears, Illes	2.858	12.771	7.686	40.719	3,10	161	2.426	63,73	74,59	651
Canarias	1.344	1.490	7.230	12.422	6,93	507	2.507	25,07	28,55	627
Cantabria	6.949	907	26.530	3.509	3,82	214	2.919	33,10	45,22	294
Castilla y León	39.425	1.985	109.222	9.804	2,87	3.280	24.034	15,92	35,09	3.946
Castilla-La Mancha	25.801	2.096	60.871	7.756	2,46	1.651	13.943	15,81	39,38	2.089
Cataluña	35.045	14.635	94.609	78.433	3,48	2.038	18.220	30,44	50,12	2.654
Comunitat Valenciana	9.697	2.425	25.454	11.288	3,03	804	7.347	16,08	26,77	1.054
Extremadura	8.049	366	15.834	809	1,98	360	3.577	14,93	35,43	511
Galicia	13.092	5.109	32.801	10.864	2,40	379	4.533	30,67	42,43	618
Madrid, Comunidad de	2.653	168	7.251	303	2,68	88	980	24,80	53,10	108
Murcia, Región de	4.475	335	12.719	2.257	3,11	136	1.956	24,61	57,40	205
Navarra, Comunidad Foral de	11.093	1.788	43.944	9.772	4,17	703	5.101	33,68	46,33	874
País Vasco	8.265	3.702	24.051	10.924	2,92	227	2.448	44,99	61,89	269
Rioja, La	3.343	356	9.610	670	2,78	112	1.068	29,92	55,55	130
Ceuta	-	-	-	-	-	-	-	-	-	-
Melilla	-	-	-	-	-	-	-	-	-	-

<sup>2</sup> Para favorecer la comparabilidad de los datos entre comunidades autónomas (y dado que cada una tiene una regulación diferente sobre los alojamientos de turismo rural y sus características), se ha realizado una agrupación estadística de alojamientos similares en base a su ubicación, capacidad, etc.

Las variables que aparecen en la tabla son estimaciones realizadas con esos alojamientos recogidos en la modalidad *casa rural*.

## 7. Viajeros y pernoctaciones según país de residencia

	Viajeros		Pernoctaciones	
	Total	%	Total	%
TOTAL	483.186	100,00	1.547.114	100,00
Residentes en España	354.754	73,42	1.003.710	64,88
Residentes en el extranjero	128.432	26,58	543.405	35,12
TOTAL residentes en el extranjero	128.432	100,00	543.405	100,00
TOTAL residentes en U.E. (sin España)	98.360	76,59	450.362	82,88
- Alemania	23.437	18,25	114.612	21,09
- Bélgica	7.737	6,02	41.120	7,57
- Francia	18.258	14,22	77.382	14,24
- Italia	4.102	3,19	15.283	2,81
- Países Bajos	11.231	8,75	51.147	9,41
- Portugal	1.694	1,32	5.278	0,97
- Reino Unido	21.657	16,86	104.272	19,19
Suiza	3.857	3,00	16.388	3,02
Resto de Europa	14.889	11,59	59.686	10,98
Estados Unidos	6.040	4,70	17.667	3,25
Resto del mundo	15.530	12,09	40.569	7,47

## Encuesta de ocupación en alojamientos turísticos (Albergues)

Julio 2018

Datos provisionales

### 1. Viajeros, pernoctaciones y estancia media según comunidades y ciudades autónomas

Comunidades y ciudades autónomas	Viajeros			Pernoctaciones			Estancia media
	Total	Residentes en España	Residentes en el extranjero	Total	Residentes en España	Residentes en el extranjero	
<b>TOTAL</b>	120.380	80.667	39.713	506.004	403.671	102.333	4,20
Andalucía	15.944	14.414	1.530	67.788	63.320	4.468	4,25
Aragón	4.690	4.510	181	35.590	35.046	544	7,59
Asturias, Principado de	420	416	4	2.212	2.206	6	5,27
Baleares, Illes	-	-	-	-	-	-	-
Canarias	1.527	582	945	5.471	1.703	3.768	3,58
Cantabria	1.468	1.268	200	11.071	10.869	202	7,54
Castilla y León	6.970	6.017	952	40.006	37.164	2.842	5,74
Castilla - La Mancha	6.782	6.608	174	53.267	52.893	374	7,85
Cataluña	36.800	19.642	17.159	133.115	86.606	46.509	3,62
Comunitat Valenciana	15.080	8.618	6.462	49.527	32.149	17.378	3,28
Extremadura	1.306	1.225	81	8.686	8.506	180	6,65
Galicia	1.203	985	218	10.871	9.848	1.023	9,04
Madrid, Comunidad de	4.165	1.594	2.571	11.538	8.336	3.202	2,77
Murcia, Región de	-	-	-	-	-	-	-
Navarra, Comunidad Foral de	5.059	3.010	2.049	15.278	11.917	3.361	3,02
País Vasco	16.296	9.675	6.621	49.138	32.681	16.457	3,02
Rioja, La	904	598	306	2.958	2.648	310	3,27
Ceuta	-	-	-	-	-	-	-
Melilla	-	-	-	-	-	-	-
Tasa anual	-0,52	6,31	-12,01	6,72	15,09	-17,07	7,28
Tasa anual acumulada	10,59	15,38	0,39	12,23	18,54	-1,64	1,49

### 2. Capacidad, grado de ocupación, personal empleado según comunidades y ciudades autónomas

Comunidades y ciudades autónomas	Capacidad		Grado de ocupación		Personal empleado
	Albergues abiertos estimados	Plazas estimadas	Por plazas	Por plazas en fin de semana	
<b>TOTAL</b>	279	30.043	54,33	59,85	2.511
Andalucía	19	3.957	55,26	54,22	296
Aragón	26	2.295	50,03	56,96	126
Asturias, Principado de	4	321	22,23	17,87	55
Baleares, Illes	-	-	-	-	-
Canarias	26	621	28,42	35,64	58
Cantabria	10	670	53,30	52,71	40
Castilla y León	29	2.666	48,40	53,35	325
Castilla - La Mancha	30	3.277	52,44	58,16	207
Cataluña	53	7.049	60,92	69,45	470
Comunitat Valenciana	16	2.563	62,33	69,23	122
Extremadura	10	778	36,01	53,38	56
Galicia	6	710	49,42	51,00	129
Madrid, Comunidad de	7	757	49,17	58,65	218
Murcia, Región de	-	-	-	-	-
Navarra, Comunidad Foral de	12	995	49,54	55,07	91
País Vasco	20	2.657	59,66	62,52	229
Rioja, La	5	290	32,87	33,41	16
Ceuta	-	-	-	-	-
Melilla	-	-	-	-	-
Tasa anual	2,50	-0,16	6,89	9,86	2,79
Tasa anual acumulada	12,88	3,83	8,05	3,89	7,00

### 3. Viajeros y pernoctaciones según país de residencia

Países	Viajeros		Pernoctaciones		Estancia media
	Total	%	Total	%	
TOTAL	120.380	100,00	506.004	100,00	4,20
Residentes en España	80.667	67,01	403.671	79,78	5,00
Residentes en el extranjero	39.713	32,99	102.333	20,22	2,58
TOTAL residentes en el extranjero	39.713	100,00	102.333	100,00	2,58
TOTAL residentes en U.E. (sin España)	22.946	57,78	59.353	58,00	2,59
- Alemania	2.725	6,86	6.741	6,59	2,47
- Bélgica	856	2,16	1.949	1,90	2,28
- Francia	6.082	15,31	16.868	16,48	2,77
- Italia	3.525	8,88	9.847	9,62	2,79
- Países Bajos	1.186	2,99	3.045	2,98	2,57
- Portugal	706	1,78	1.609	1,57	2,28
- Reino Unido	4.155	10,46	9.958	9,73	2,40
Suiza	493	1,24	1.496	1,46	3,03
Resto de Europa	6.253	15,75	15.125	14,78	2,42
Estados Unidos	3.324	8,37	10.022	9,79	3,01
Resto del mundo	10.408	26,21	25.671	25,09	2,47

## Índice de Precios de Apartamentos Turísticos (IPAP). Base 2002 Julio 2018

Datos provisionales

### Índice general nacional y desglose por tarifas

	Índice	Tasa de variación anual
TOTAL	164,67	2,71
Normal	151,45	0,33
Fin de semana	127,76	0,13
Tour-operadores y agencias de viajes	183,08	5,69

### Índice general nacional y desglose por modalidades

	Índice	Tasa de variación anual
TOTAL	164,67	2,71
Estudio	170,61	2,02
Apartamentos de 2/4 plazas	167,62	3,52
Apartamentos de 4/6 plazas	157,23	1,40

## Índice de Precios de Campings (IPAC). Base 2002

Julio 2018

Datos provisionales

### Índice general nacional y desglose por tarifas

	Índice	Tasa de variación anual
TOTAL	164,50	2,61
Tarifa normal	169,50	3,43
Tarifa especial para estancias hasta un mes	96,47	1,35
Tarifa especial para estancias superiores a un mes	166,21	2,56
Tarifa bungalow*	109,20	1,99

\*Base 2014

### Índice general nacional y desglose por categorías

	Índice	Tasa de variación anual
TOTAL	164,50	2,61
Lujo y primera	169,73	3,69
Segunda	159,73	1,17
Tercera	168,89	3,91

## Índice de Precios de Alojamientos de Turismo Rural (IPTR). Base 2002 Julio 2018

Datos provisionales

### Índices generales de comunidades y ciudades autónomas y Total Nacional

	Índice	Tasa de variación anual
<b>TOTAL</b>	<b>144,47</b>	<b>2,04</b>
Andalucía	135,20	3,11
Aragón	169,91	-1,30
Asturias, Principado de	133,12	5,35
Balears, Illes	149,19	0,10
Canarias	118,10	2,36
Cantabria	151,83	0,92
Castilla y León	132,61	0,79
Castilla - La Mancha	140,54	2,14
Cataluña	152,08	3,94
Comunitat Valenciana	150,39	5,81
Extremadura	105,86	-2,79
Galicia	129,83	3,43
Madrid, Comunidad de	139,48	4,28
Murcia, Región de	133,65	5,19
Navarra, Comunidad Foral de	192,69	1,30
País Vasco	151,05	0,35
Rioja, La	133,08	-1,03
Ceuta	-	-
Melilla	-	-

### Índice general nacional y desglose por tarifas

	Índice	Tasa de variación anual
<b>TOTAL</b>	<b>144,47</b>	<b>2,04</b>
Normal	146,61	1,98
Fin de semana	142,96	2,12

### Índice general nacional y desglose por modalidad de alquiler

	Índice	Tasa de variación anual
<b>TOTAL</b>	<b>144,47</b>	<b>2,04</b>
Uso compartido (alquiler por habitaciones)	141,85	1,33
Uso completo (alquiler vivienda completa)	146,04	2,40