

30 de agosto de 2019

(Actualizado 11-09-2019)

Encuestas de ocupación en alojamientos turísticos extrahoteleros Julio 2019. Datos provisionales

Las pernoctaciones en alojamientos turísticos extrahoteleros descienden un 0,5% en julio respecto al mismo mes de 2018

Las pernoctaciones en alojamientos turísticos extrahoteleros (apartamentos, campings, alojamientos de turismo rural y albergues) superan los 19,7 millones en julio, un 0,5% menos que en el mismo mes de 2018. Las pernoctaciones de residentes suben un 0,9%, mientras que las de no residentes bajan un 1,7%.

La estancia media es de 5,2 pernoctaciones por viajero.

Durante los siete primeros meses de 2019 las pernoctaciones descienden un 0,3% respecto al mismo periodo del año anterior.

Los viajeros y pernoctaciones en los alojamientos turísticos colectivos extrahoteleros durante el mes de julio son:

Julio 2019	Viajeros	Pernoctaciones
Residentes en España	2.149.577	9.106.947
UE (sin España)	1.406.947	9.565.658
Resto del mundo	228.758	1.074.085
TOTAL	3.785.282	19.746.690

Apartamentos turísticos

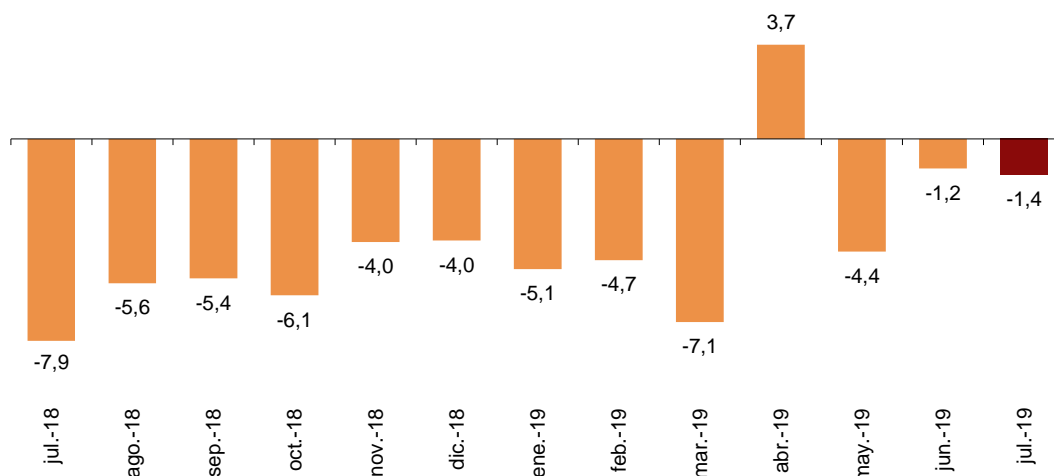
Las pernoctaciones en apartamentos turísticos disminuyen un 1,4% en julio. Las de residentes bajan un 0,6% y las de no residentes un 1,9%.

Cabe señalar que las tasas de variación anual de las pernoctaciones en apartamentos turísticos presentan crecimientos negativos a lo largo de los últimos meses (con excepción de abril de 2019, en el que tuvo lugar la Semana Santa) debido, principalmente, a que hay establecimientos de apartamentos turísticos que se están reclasificando, pasando a ser considerados como viviendas de uso turístico y saliendo, por tanto, del ámbito de observación de la Encuesta de Ocupación de Apartamentos Turísticos (EOAP).

La estancia media se reduce un 1,9% respecto a julio de 2018, situándose en 6,1 pernoctaciones por viajero.

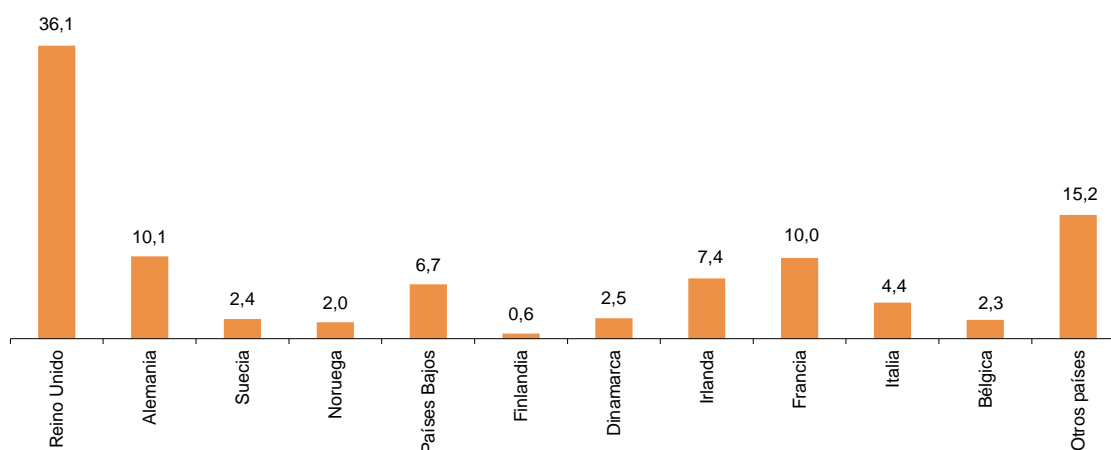
En julio se ocupan el 50,1% de las plazas ofertadas por los apartamentos turísticos, un 1,9% más que en el mismo mes de 2018. El grado de ocupación por plazas en fin de semana se sitúa en el 53,6%, con un incremento del 1,8%.

Tasa de variación anual de pernoctaciones Porcentaje



Las pernoctaciones de no residentes en apartamentos turísticos representan el 65,6% del total. Reino Unido es el principal mercado emisor, con 2,3 millones de pernoctaciones, un 4,0% más que en julio de 2018. El siguiente mercado emisor es Alemania, con 655.558 pernoctaciones, un 22,4% menos.

Distribución de pernoctaciones de no residentes. Principales países de residencia Porcentaje



Canarias es el destino preferido en apartamentos, con más de 2,5 millones de pernoctaciones y un descenso del 7,0% respecto a julio de 2018. Illes Balears alcanza la mayor ocupación, con el 85,9% de los apartamentos ofertados.

Por zonas turísticas, Costa Blanca es el destino preferido, con 973.595 pernoctaciones. La isla de Mallorca alcanza la mayor ocupación, con el 86,5% de los apartamentos ofertados.

Los puntos turísticos con mayor número de pernoctaciones en julio son San Bartolomé de Tirajana, Arona y Tías.

Campings

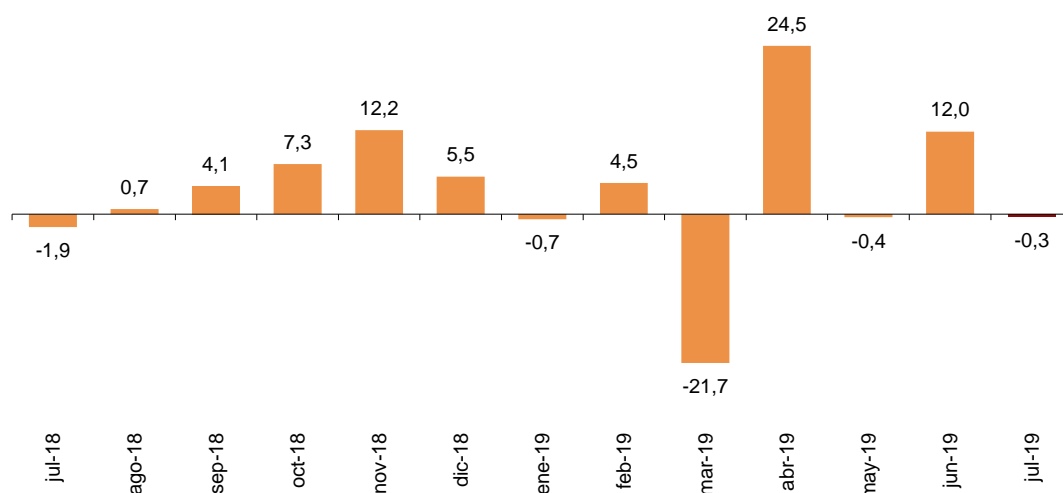
Las pernoctaciones en campings registran en julio un descenso del 0,3% respecto al mismo mes del año anterior. Las de residentes suben un 1,1%, mientras que las de no residentes bajan un 1,9%.

Durante el mes de julio se ocupan el **47,1%** de las parcelas ofertadas, un **0,1% más** que en el mismo mes de 2018. El grado de ocupación por parcelas en fin de semana alcanza el **51,0%**, con una bajada anual del **1,2%**.

El 45,5% de las pernoctaciones en campings las realizan viajeros no residentes. Países Bajos es el principal mercado emisor, con el 31,5% de las pernoctaciones de no residentes, un 1,2% más que en julio de 2018.

Tasa de variación anual de pernoctaciones

Porcentaje



Cataluña es el destino preferido en campings, con más de 3,9 millones de pernoctaciones, lo que supone un descenso del 0,7% en tasa anual. La Rioja alcanza el mayor grado de ocupación, con el 71,3% de las parcelas ofertadas.

Por zonas turísticas, Costa Brava es el destino preferido, con más de 1,9 millones de pernoctaciones. Por su parte, Costa Blanca alcanza la mayor ocupación, del 71,8% de las parcelas ofertadas.

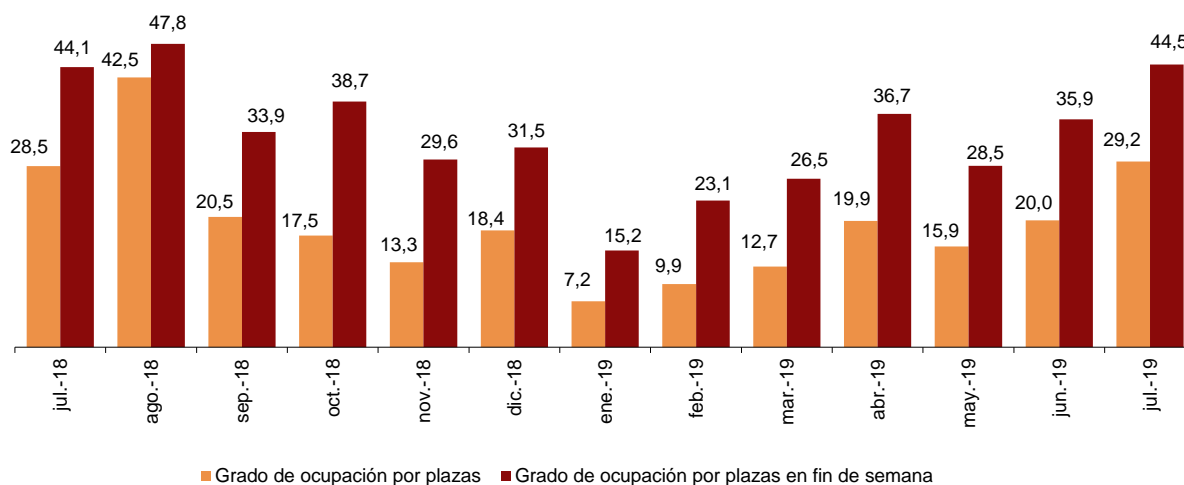
Los puntos turísticos con más pernoctaciones son Torroella de Montgrí, Mont-Roig del Camp y Sant Pere Pescador.

Alojamientos de turismo rural

Las pernoctaciones en alojamientos de turismo rural presentan un incremento anual del 4,6% en julio. Las de residentes suben un 8,0%, mientras que las de no residentes bajan un 1,7%.

En los alojamientos de turismo rural se ocupan el 29,2% de las plazas en julio, un 2,4% más que en el mismo mes de 2018. El grado de ocupación en fin de semana se sitúa en el 44,5%, con un incremento del 0,9%.

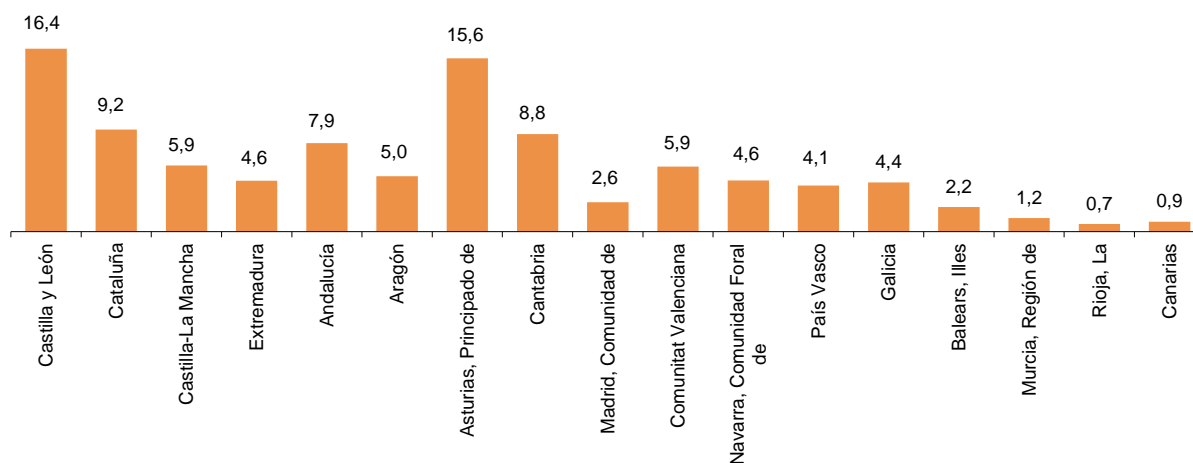
Grado de ocupación Porcentaje



Por comunidades, Andalucía es el destino preferido, con 211.536 pernoctaciones, un 12,2% más que en julio de 2018. Illes Balears alcanza el mayor grado de ocupación, con el 59,8% de las plazas ofertadas.

Por zonas turísticas, la isla de Mallorca es el destino preferido, con 157.258 pernoctaciones. La isla de Menorca alcanza la mayor ocupación, del 73,7% de las plazas ofertadas.

Distribución de pernoctaciones: residentes Porcentaje

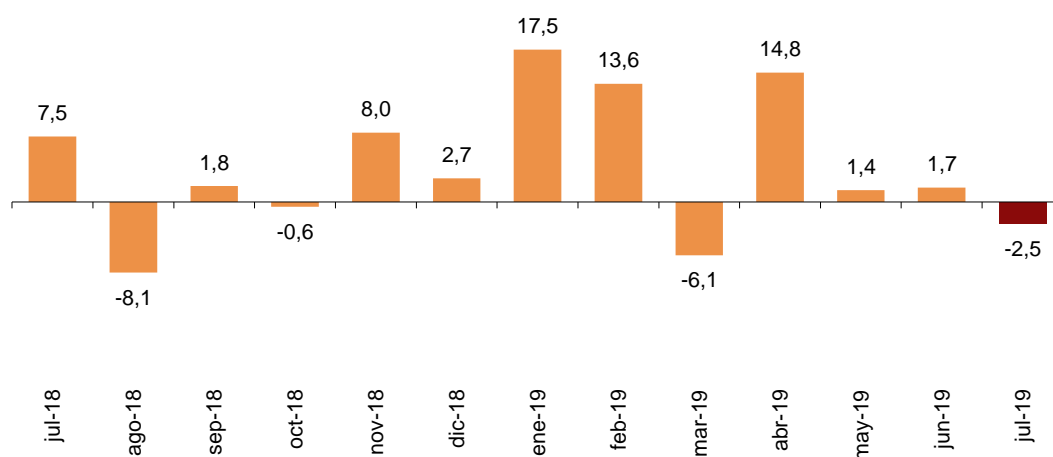


Albergues

Las pernoctaciones en albergues registran en julio un descenso anual del 2,5%. Las de residentes bajan un 5,5%, mientras que las de no residentes suben un 9,4%.

Tasa de variación anual de pernoctaciones

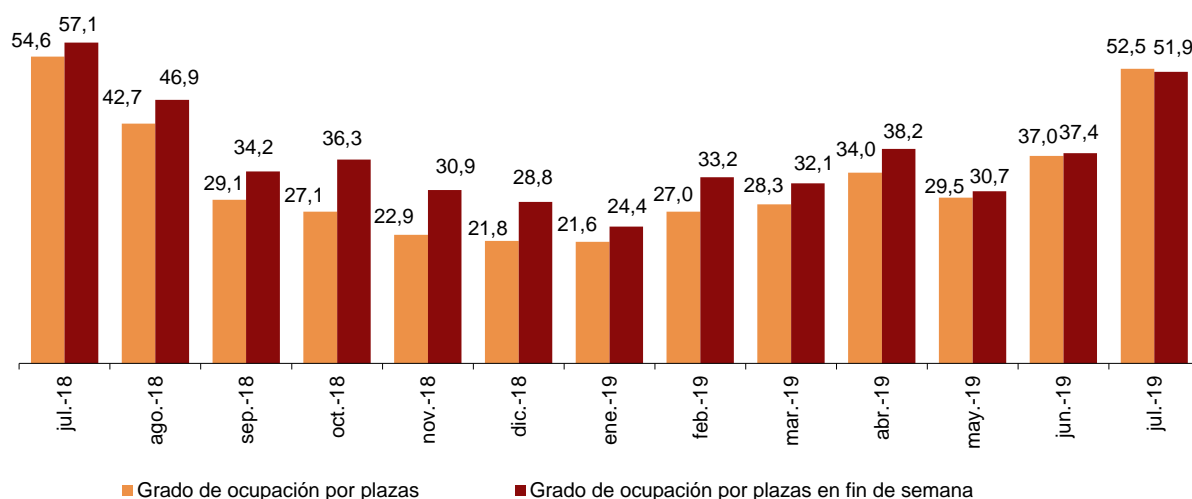
Porcentaje



Se ocupan el 52,5% de las plazas, un 4,0% menos que en julio de 2018. El grado de ocupación en fin de semana alcanza el 51,9%, con una bajada del 9,2%.

Grado de ocupación

Porcentaje



Por comunidades, Cataluña es el destino preferido, con 136.011 pernoctaciones, un 0,1% más que en julio de 2018. País Vasco alcanza la mayor ocupación, con el 65,7% de las plazas ofertadas.

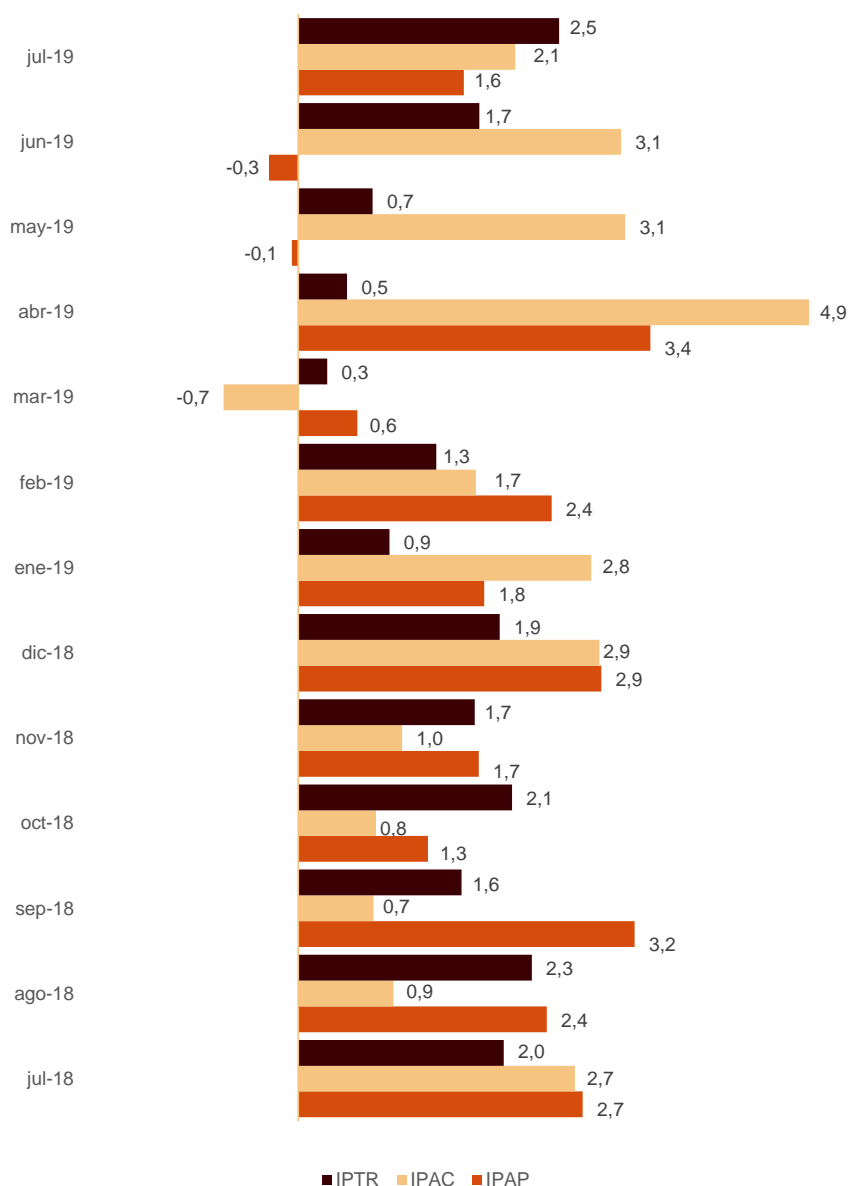
Índices de precios

El Índice de Precios de Apartamentos Turísticos (IPAP) sube un 1,6% en julio respecto al mismo mes de 2018.

Por su parte, el Índice de Precios de Campings (IPAC) aumenta un 2,1% y el Índice de Precios de Alojamientos de Turismo Rural (IPTR) un 2,5%.

Índice de precios. Tasas de variación anual

Porcentaje



Evolución de los viajeros y las pernoctaciones en todos los alojamientos turísticos colectivos españoles

Las pernoctaciones en el conjunto de alojamientos turísticos colectivos españoles (hoteles¹, apartamentos, campings, alojamientos de turismo rural y albergues) aumentan un 0,6% en julio en tasa anual. Las de residentes suben un 3,2%, mientras que las de no residentes bajan un 0,9%.

La estancia media se reduce un 2,0% en julio, situándose en 4,0 pernoctaciones por viajero.

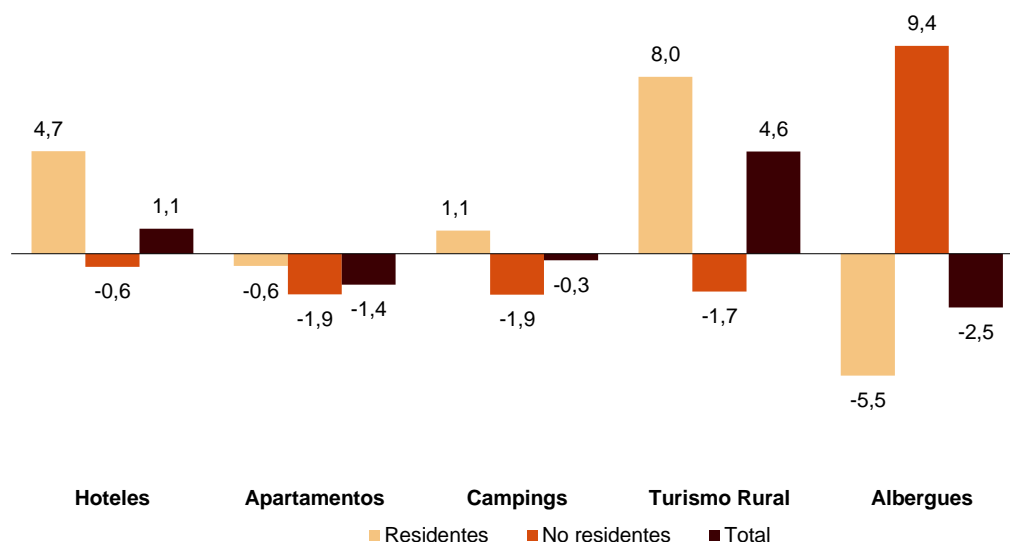
Los viajeros y pernoctaciones en alojamientos turísticos colectivos son:

Julio 2019	Apartamentos	Campings	T. Rural	Albergues	Extrahotelero	Hoteles	Total
Viajeros	1.614.808	1.531.650	519.997	118.826	3.785.281	12.097.381	15.882.662
Residentes	674.616	1.004.656	393.502	76.803	2.149.577	5.653.443	7.803.020
No residentes	940.192	526.994	126.496	42.023	1.635.705	6.443.939	8.079.644
Pernoctaciones	4.854.236	7.774.298	1.623.062	497.354	14.748.950	43.205.627	57.954.577
Residentes	3.390.359	4.239.738	1.094.504	382.346	9.106.947	14.845.306	23.952.253
No residentes	6.461.617	3.534.560	528.558	115.008	10.639.743	28.360.321	39.000.064

Del total de pernoctaciones realizadas en alojamientos turísticos colectivos, un 75% corresponde a hoteles y un 25% a alojamientos turísticos extrahoteleros.

Tasas de variación anual de pernoctaciones en alojamientos turísticos colectivos

Porcentaje



Los principales mercados emisores en el conjunto de alojamientos turísticos reglados son el británico (con el 25,7% del total de pernoctaciones de no residentes), el alemán (15,6%) y el francés (9,9%).

Cataluña es el destino preferido, con más de 13,6 millones de pernoctaciones (un 2,1% más que en julio de 2018). Le siguen Illes Balears, con más de 12,6 millones (y un descenso del 2,2%) y Andalucía, con más de 9,1 millones (y una subida anual del 2,8%).

¹ La nota de prensa correspondiente a la Coyuntura Turística Hotelera se ha publicado el 21 de julio.

Revisiones y actualizaciones de datos

Coincidiendo con la publicación de hoy, el INE ha actualizado los datos de julio de 2018 de las Encuestas de Ocupación en: Apartamentos Turísticos (EOAP), Campings (EOAC), Alojamientos de Turismo Rural (EOTR) y albergues (EOAL). Así como, del Índice de Precios de Apartamentos Turísticos (IPAP), Índice de Precios de Campings (IPAC) e Índice de Precios de Alojamientos de Turismo Rural (IPTR).

Nota metodológica

El objetivo principal de la Encuesta de Ocupación en Apartamentos Turísticos (EOAP) es conocer el comportamiento de una serie de variables que permitan describir el segmento que ocupa este tipo de alojamiento dentro del sector turístico, tanto desde el punto de vista de la oferta como de la demanda.

El Índice de Precios de Apartamentos Turísticos (IPAP) es una medida estadística de la evolución mensual de los precios que los establecimientos de apartamentos turísticos aplican a sus clientes.

Tipo de operación: continua de periodicidad mensual.

Ámbito poblacional: establecimientos de apartamentos turísticos y/o empresas explotadoras de apartamentos turísticos.

Ámbito geográfico: todo el territorio nacional, con la excepción de Ceuta y Melilla donde no existen establecimientos de este tipo.

Periodo de referencia de los resultados: el mes.

Periodo de referencia de la información: La consulta de datos básicos se refiere a una quincena del mes, elegidos aleatoriamente, de tal manera que entre todos los establecimientos cubran el mes completo.

Tipo de muestreo: muestreo estratificado por provincia y tamaño del establecimiento, y para Canarias y Baleares estratificado a nivel isla-tamaño.

Método de recogida: cuestionario cumplimentado directamente por el establecimiento.

Para más información acerca de estas operaciones estadísticas se puede consultar la [metodología y el informe metodológico estandarizado](#) de cada una de ellas en INEbase.

El objetivo principal de la Encuesta de Ocupación en Campings (EOAC) es conocer el comportamiento de una serie de variables que permitan describir el segmento que ocupa este tipo de alojamiento dentro del sector turístico, tanto desde el punto de vista de la oferta como de la demanda.

El Índice de Precios de Campings (IPAC) es una medida estadística de la evolución mensual de las principales tarifas de precios que los campings aplican a sus clientes.

Tipo de operación: continua de periodicidad mensual.

Ámbito poblacional: establecimientos de acampamentos.

Ámbito geográfico: todo el territorio nacional, con la excepción de Ceuta y Melilla donde no existen establecimientos de este tipo.

Periodo de referencia de los resultados: el mes.

Periodo de referencia de la información: siete días seguidos de cada mes, elegidos aleatoriamente de tal manera que entre todos los establecimientos cubran el mes completo.

Tamaño muestral: aproximadamente 1200 establecimientos.

Tipo de muestreo: encuesta exhaustiva en todas las provincias.

Método de recogida: cuestionario cumplimentado directamente por el establecimiento.

Para más información acerca de estas operaciones estadísticas se puede consultar la [metodología y el informe metodológico estandarizado](#) de cada una de ellas en INEbase.

El objetivo principal de la Encuesta de Ocupación en Alojamientos de Turismo Rural (EOTR) es conocer el comportamiento de una serie de variables que permitan describir las características fundamentales este tipo de alojamiento dentro del sector turístico, tanto desde el punto de vista de la oferta como de la demanda.

El Índice de Precios de Alojamientos de Turismo Rural (IPTR) es una medida estadística de la evolución mensual de los precios que los empresarios de este tipo de alojamiento aplican a sus clientes.

Tipo de operación: continua de periodicidad mensual.

Ámbito poblacional: establecimientos de turismo rural inscritos como tales en el correspondiente registro de cada Comunidad Autónoma.

Ámbito geográfico: todo el territorio nacional, con la excepción de Ceuta y Melilla donde no existen establecimientos de este tipo.

Periodo de referencia de los resultados: el mes.

Periodo de referencia de la información: La consulta de datos básicos se refiere a todos los días del mes.

Tipo de muestreo: encuesta exhaustiva en todas las provincias excepto en aquellas en las que el tamaño de la población es suficientemente grande para tomar una muestra.

Método de recogida: cuestionario cumplimentado directamente por el establecimiento.

Para más información acerca de estas operaciones estadísticas se puede consultar la [metodología y el informe metodológico estandarizado](#) de cada una de ellas en INEbase.

El objetivo principal de la Encuesta de Ocupación en Albergues (EOAL) es conocer el comportamiento de una serie de variables que permitan describir las características fundamentales de este tipo de alojamiento dentro del sector turístico, tanto desde el punto de vista de la oferta como de la demanda.

Para más información acerca de esta operación estadística se puede consultar la [metodología y el informe metodológico estandarizado](#) en INEbase.

Más información en INEbase – www.ine.es Twitter: @es_ine Todas las notas de prensa en: www.ine.es/prensa/prensa.htm

Gabinete de prensa: **Teléfonos: 91 583 93 63 /94 08** — gprensa@ine.es

Área de información: **Teléfono: 91 583 91 00** – www.ine.es/infoine

Encuesta de ocupación en alojamientos turísticos (Apartamentos turísticos)

Julio 2019

Datos provisionales

30 de agosto de 2019

1. Viajeros, pernoctaciones y estancia media según comunidades y ciudades autónomas

Comunidades y ciudades autónomas	Viajeros			Pernoctaciones			Estancia media
	Total	Residentes en España	Residentes en el extranjero	Total	Residentes en España	Residentes en el extranjero	
TOTAL	1.614.808	674.616	940.192	9.851.975	3.390.359	6.461.617	6,10
Andalucía	313.579	159.677	153.902	1.495.372	697.916	797.456	4,77
Aragón	19.054	14.687	4.367	69.166	52.744	16.423	3,63
Asturias, Principado de	13.372	12.114	1.258	63.222	58.391	4.831	4,73
Balears, Illes	289.216	44.524	244.691	1.803.221	228.148	1.575.073	6,23
Canarias	328.865	92.660	236.205	2.560.756	439.742	2.121.014	7,79
Cantabria	27.028	24.646	2.382	115.202	103.247	11.955	4,26
Castilla y León	20.592	16.443	4.149	52.349	40.590	11.759	2,54
Castilla - La Mancha	10.236	9.425	811	35.250	31.783	3.467	3,44
Cataluña	196.645	67.424	129.222	1.239.997	360.223	879.774	6,31
Comunitat Valenciana	265.959	151.143	114.816	1.856.418	1.022.064	834.354	6,98
Extremadura	13.212	11.634	1.578	26.841	23.931	2.910	2,03
Galicia	23.891	20.796	3.095	111.755	100.433	11.322	4,68
Madrid, Comunidad de	46.986	20.734	26.252	188.755	76.269	112.486	4,02
Murcia, Región de	17.433	13.294	4.139	131.469	106.385	25.084	7,54
Navarra, Comunidad Foral de	8.533	5.070	3.463	20.612	12.755	7.857	2,42
País Vasco	15.609	6.673	8.936	70.213	26.813	43.400	4,50
Rioja, La	4.599	3.672	927	11.377	8.925	2.452	2,47
Ceuta	-	-	-	-	-	-	-
Melilla	-	-	-	-	-	-	-
Tasa anual	0,47	1,83	-0,49	-1,41	-0,56	-1,85	-1,87
Tasa anual acumulada	0,57	4,16	-1,45	-2,58	1,17	-3,80	-3,14

2. Capacidad, grado de ocupación, personal empleado según comunidades y ciudades autónomas

Comunidades y ciudades autónomas	Capacidad		Grado de ocupación				Personal empleado
	Plazas estimadas	Apartamentos estimados	Por plazas	Por plazas en fin de semana	Por apartamentos	Por apartamentos en fin de semana	
TOTAL	626.397	161.237	50,08	53,59	65,75	69,81	35.737
Andalucía	91.356	22.804	52,64	57,18	66,98	72,34	6.071
Aragón	8.228	1.886	27,06	37,75	38,36	50,57	551
Asturias, Principado de	5.354	1.390	37,89	44,87	46,14	55,69	464
Balears, Illes	77.072	24.318	73,10	74,22	85,87	86,93	6.887
Canarias	143.715	44.615	56,44	59,40	69,06	72,74	10.851
Cantabria	7.095	1.811	51,75	58,84	70,60	79,61	601
Castilla y León	5.928	1.350	28,38	46,16	39,01	55,58	555
Castilla - La Mancha	5.571	1.394	20,34	35,61	30,42	47,16	476
Cataluña	86.603	18.648	46,02	49,11	61,69	65,49	2.533
Comunitat Valenciana	155.943	32.188	38,24	40,76	53,22	56,19	4.012
Extremadura	3.152	741	27,37	40,33	36,21	51,06	395
Galicia	7.306	1.921	49,04	53,47	60,77	65,59	523
Madrid, Comunidad de	10.688	3.862	56,49	61,84	74,77	80,51	670
Murcia, Región de	10.168	2.333	41,69	45,62	59,00	64,74	325
Navarra, Comunidad Foral de	2.168	471	30,43	39,11	44,12	53,86	435
País Vasco	4.313	1.122	51,97	57,27	71,83	77,70	264
Rioja, La	1.737	382	21,11	41,34	34,96	59,62	124
Ceuta	-	-	-	-	-	-	-
Melilla	-	-	-	-	-	-	-
Tasa anual	-3,03	-1,66	1,90	1,79	-0,33	-0,24	2,57
Tasa anual acumulada	-0,61	-0,37	-1,78	-0,51	-2,00	-0,98	-0,08

Viajeros, pernoctaciones, estancia media, capacidad, grado de ocupación

Personal empleado de las provincias con mayor número de pernoctaciones¹

Provincias	Viajeros		Pernoctaciones		Estancia media	Capacidad		Grado de ocupación			Personal empleado
	Residentes en España	Residentes en el extranjero	Residentes en España	Residentes en el extranjero		Plazas estimadas	Apartamentos estimados	Por plazas	Por apartamentos	Por apartamentos fin de semana	
Madrid, Las	55.804	146.535	273.747	1.324.792	7,90	90.830	27.475	55,54	69,96	73,62	6.841
Barcelona/Alacant	54.834	79.156	365.043	622.390	7,37	99.225	20.875	32,08	47,87	50,38	2.586
Canarias/Cruz de Tenerife	36.856	89.669	165.995	796.222	7,60	52.884	17.140	58,00	67,62	71,33	4.010
Valencia	49.065	105.987	218.492	655.925	5,64	48.154	11.981	58,21	74,95	77,96	3.448
Castellón	22.915	55.011	143.890	426.531	7,32	42.429	8.813	43,35	58,24	61,89	888
Cataluña	31.669	43.055	167.223	337.137	6,75	31.162	6.180	51,91	71,05	74,56	1.009
Castellón/Castelló	64.441	12.439	378.151	83.808	6,01	33.630	6.476	44,24	59,77	64,32	675
Valencia/València	31.867	23.221	278.870	128.156	7,39	23.088	4.837	55,96	67,55	70,40	751
Murcia	38.192	5.392	201.147	32.165	5,35	13.583	3.141	56,09	71,00	77,44	556
Cataluña	9.146	30.902	38.597	114.994	3,84	10.289	3.045	47,69	61,16	64,04	563
Madrid	20.255	6.483	91.294	21.239	4,21	6.934	1.789	52,25	65,94	76,75	446
Valencia	17.185	1.128	88.751	6.422	5,20	6.162	1.432	49,71	59,05	66,88	276
Castilla	11.919	22.094	29.946	56.662	2,55	6.481	1.873	42,88	59,40	62,46	499
Madrid	14.767	10.765	45.269	20.828	2,59	6.177	1.598	34,25	41,87	51,32	578
Castellón	8.852	1.006	53.649	5.116	5,96	3.436	827	54,84	70,02	73,25	224

¹ Las provincias pertenecientes a comunidades autónomas uniprovinciales no se han incluido, al estar reflejadas en las tablas anteriores.

Viajeros, pernoctaciones, estancia media, capacidad, grado de ocupación

Personal empleado de las zonas turísticas con mayor número de pernoctaciones

Zonas turísticas	Viajeros		Pernoctaciones		Estancia media	Capacidad		Grado de ocupación			Personal empleado
	Residentes en España	Residentes en el extranjero	Residentes en España	Residentes en el extranjero		Plazas estimadas	Apartamentos estimados	Por plazas	Por apartamentos	Por apartamentos fin de semana	
Islas Baleares/Blanca	52.833	78.636	353.256	620.339	7,41	96.932	20.454	32,38	48,21	50,61	2.479
Mallorca	9.515	116.564	50.453	873.041	7,32	37.269	12.184	76,47	86,50	87,29	3.146
Tenerife	28.280	86.385	128.717	761.239	7,76	46.877	15.104	60,47	69,97	73,32	3.503
Islas Canarias/Sol	44.819	100.148	209.124	624.692	5,75	44.976	11.141	59,41	76,66	79,14	3.316
Gran Canaria	35.492	65.360	165.008	586.030	7,45	45.045	13.624	52,96	65,70	70,89	3.235
Lanzarote	10.095	60.905	57.850	553.467	8,61	31.639	9.353	60,50	79,31	81,11	2.578
Islas Baleares/Brava	20.294	54.559	132.288	424.269	7,44	40.992	8.474	43,72	58,69	62,07	773
Islas Canarias/Daurada	30.472	41.632	161.824	329.443	6,81	30.058	5.954	52,43	71,87	75,27	975
Islas Baleares/Ibiza-Formentera	16.728	85.174	69.148	420.502	4,81	22.529	7.307	69,05	85,27	86,99	2.504
Castellón	62.628	12.316	369.667	83.233	6,04	32.062	6.114	45,49	61,29	65,95	585

Viajeros, pernoctaciones, estancia media, capacidad, grado de ocupación

Personal empleado de los puntos turísticos con mayor número de pernoctaciones

Puntos turísticos	Viajeros		Pernoctaciones		Estancia media	Capacidad		Grado de ocupación			Personal empleado
	Residentes en España	Residentes en el extranjero	Residentes en España	Residentes en el extranjero		Plazas estimadas	Apartamentos estimados	Por plazas	Por apartamentos	Por apartamentos fin de semana	
San Bartolomé de Tirajana	26.474	36.161	126.607	328.226	7,26	28.305	8.784	50,99	62,66	68,80	2.045
San Sebastián	5.659	39.702	29.426	342.132	8,19	18.707	6.114	63,52	70,11	71,82	1.458
San Sebastián	4.982	33.305	29.880	309.214	8,86	16.563	5.117	63,51	78,72	80,94	1.236
San Sebastián	16.043	33.227	91.671	221.022	6,35	29.929	6.944	33,65	60,02	65,01	874
San Sebastián	7.373	27.408	33.806	246.860	8,07	15.432	4.265	57,83	74,41	78,15	1.112
San Sebastián	5.062	24.784	24.269	238.722	8,81	14.044	4.532	59,75	68,77	70,71	934
San Sebastián	9.348	28.587	60.724	181.690	6,39	10.264	3.020	73,22	84,94	84,82	812
San Sebastián	3.098	30.260	17.014	221.148	7,14	7.604	2.763	95,38	95,25	95,18	674
San Sebastián	1.631	28.555	5.123	213.405	7,24	9.351	3.159	74,60	86,80	88,91	706
San Sebastián	16.093	22.310	71.657	143.981	5,62	14.911	2.875	46,03	67,70	70,78	344

6. Viajeros y pernoctaciones según país de residencia

Países	Viajeros		Pernoctaciones	
	Total	%	Total	%
TOTAL	1.614.808	100,00	9.851.975	100,00
Residentes en España	674.616	41,78	3.390.359	34,41
Residentes en el extranjero	940.192	58,22	6.461.617	65,59
TOTAL residentes en el extranjero	940.192	100,00	6.461.617	100,00
TOTAL residentes en U.E. (sin España)	788.829	83,90	5.643.548	87,34
- Alemania	74.419	7,92	655.558	10,15
- Austria	4.114	0,44	23.792	0,37
- Bélgica	19.917	2,12	150.276	2,33
- Dinamarca	23.357	2,48	162.910	2,52
- Finlandia	6.857	0,73	41.280	0,64
- Francia	99.498	10,58	642.967	9,95
- Grecia	1.037	0,11	4.430	0,07
- Irlanda	57.158	6,08	480.891	7,44
- Italia	56.883	6,05	286.331	4,43
- Luxemburgo	512	0,05	2.684	0,04
- Países Bajos	62.666	6,67	432.385	6,69
- Polonia	11.513	1,22	77.349	1,20
- Portugal	13.093	1,39	62.464	0,97
- Reino Unido	315.204	33,53	2.335.456	36,14
- República Checa	4.016	0,43	34.260	0,53
- Suecia	22.611	2,40	157.550	2,44
- Resto de la UE	15.971	1,70	92.966	1,44
Noruega	16.456	1,75	130.634	2,02
Rusia	13.913	1,48	136.100	2,11
Suiza	13.115	1,39	86.226	1,33
Otros países europeos	11.020	1,17	72.963	1,13
Estados Unidos	24.624	2,62	93.021	1,44
Resto de América	25.685	2,73	110.057	1,70
Países africanos	12.669	1,35	60.536	0,94
Resto del mundo	33.881	3,60	128.532	1,99

Encuesta de ocupación en alojamientos turísticos (Campings)

Julio 2019

Datos provisionales

30 de agosto de 2019

1. Viajeros, pernoctaciones y estancia media según categoría del establecimiento

Categoría	Viajeros			Pernoctaciones			Estancia media
	Total	Residentes en España	Residentes en el extranjero	Total	Residentes en España	Residentes en el extranjero	
TOTAL	1.531.650	1.004.656	526.994	7.774.298	4.239.738	3.534.560	5,08
Lujo y Primera	687.716	417.965	269.751	3.766.207	1.827.471	1.938.736	5,48
Segunda	696.873	481.694	215.179	3.326.566	1.970.386	1.356.180	4,77
Tercera	147.061	104.997	42.064	681.524	441.881	239.644	4,63
Tasa anual	-1,11	1,06	-5,02	-0,30	1,05	-1,87	0,83
Tasa anual acumulada	5,51	7,78	1,35	2,90	5,50	0,46	-2,47

2. Establecimientos abiertos, capacidad, grado de ocupación y personal empleado según categoría del establecimiento

Categoría	Establecimientos abiertos estimados	Capacidad		Parcelas ocupadas	Grado de ocupación por parcelas	Grado de ocupación en fin de semana	Personal empleado
		Plazas estimadas	Parcelas estimadas				
TOTAL	1.180	756.987	229.304	3.345.213	47,06	51,04	14.042
Lujo y Primera	294	320.578	93.687	1.435.066	49,41	53,27	6.875
Segunda	650	351.091	109.485	1.535.232	45,23	49,19	5.800
Tercera	235	85.318	26.132	374.914	46,28	50,80	1.367
Tasa anual	-0,29	-0,70	-1,31	-1,21	0,10	-1,21	4,37
Tasa anual acumulada	-0,36	-0,55	-0,59	0,62	1,28	2,07	1,72

3. Viajeros, pernoctaciones y estancia media según comunidades y ciudades autónomas

Comunidades y ciudades autónomas	Viajeros			Pernoctaciones			Estancia media
	Total	Residentes en España	Residentes en el extranjero	Total	Residentes en España	Residentes en el extranjero	
TOTAL	1.531.650	1.004.656	526.994	7.774.298	4.239.738	3.534.560	5,08
Andalucía	183.053	158.722	24.331	673.231	569.867	103.365	3,68
Aragón	82.915	52.705	30.211	264.834	168.519	96.315	3,19
Asturias, Principado de	53.442	38.382	15.060	216.666	174.636	42.030	4,05
Balears, Illes ¹	-	-	-	-	-	-	-
Canarias ¹	-	-	-	-	-	-	-
Cantabria	70.481	47.269	23.212	295.026	226.410	68.616	4,19
Castilla y León	58.233	44.354	13.879	190.017	168.261	21.756	3,26
Castilla - La Mancha	22.858	20.111	2.747	63.560	57.824	5.736	2,78
Cataluña	632.759	321.158	311.601	3.950.209	1.383.213	2.566.996	6,24
Comunitat Valenciana	140.272	104.567	35.705	1.004.320	602.357	401.962	7,16
Extremadura	18.245	16.806	1.439	62.788	58.658	4.130	3,44
Galicia	75.768	60.346	15.422	319.478	279.778	39.701	4,22
Madrid, Comunidad de	38.194	34.037	4.157	163.401	151.864	11.537	4,28
Murcia, Región de	21.641	17.880	3.761	121.991	87.696	34.296	5,64
Navarra, Comunidad Foral de	31.553	24.731	6.822	101.384	90.045	11.339	3,21
País Vasco	56.107	26.246	29.861	166.719	93.571	73.148	2,97
Rioja, La	33.733	31.148	2.586	105.321	100.648	4.673	3,12
Ceuta	-	-	-	-	-	-	-
Melilla	-	-	-	-	-	-	-

¹ El tamaño de la muestra en estas comunidades no permite al INE facilitar los resultados desagregados para las mismas, con el fin de preservar el secreto estadístico. No obstante, en el total nacional están incluidos los datos correspondientes a dichas comunidades.

4. Establecimientos abiertos, capacidad, grado de ocupación y personal empleado según comunidades y ciudades autónomas

Comunidades y ciudades autónomas	Establecimientos abiertos estimados	Capacidad		Parcelas ocupadas	Grado de ocupación por parcelas	Grado de ocupación en fin de semana	Personal empleado
		Plazas estimadas	Parcelas estimadas				
TOTAL	1.180	756.987	229.304	3.345.213	47,06	51,04	14.042
Andalucía	146	81.730	26.033	257.955	31,96	44,70	1.408
Aragón	99	32.774	9.999	122.025	39,37	45,38	672
Asturias, Principado de	52	27.108	8.383	108.607	41,79	43,75	403
Balears, Illes ¹	-	-	-	-	-	-	-
Canarias ¹	-	-	-	-	-	-	-
Cantabria	49	35.505	11.231	162.962	46,81	48,07	395
Castilla y León	89	37.118	11.545	103.080	28,80	33,53	368
Castilla - La Mancha	30	11.903	3.516	33.005	30,28	37,07	191
Cataluña	333	322.445	93.762	1.576.805	54,25	56,39	6.349
Comunitat Valenciana	131	81.590	25.165	445.928	57,16	60,43	1.906
Extremadura	26	9.999	3.261	31.110	30,78	39,80	265
Galicia	114	37.790	12.142	132.563	35,22	40,42	728
Madrid, Comunidad de	20	18.003	6.224	108.853	56,42	59,82	333
Murcia, Región de	15	14.326	4.719	51.737	35,37	28,49	242
Navarra, Comunidad Foral de	26	14.620	3.754	56.370	48,43	53,47	255
País Vasco	27	13.444	3.970	69.556	56,52	60,84	296
Rioja, La	9	8.399	2.455	54.219	71,24	77,72	90
Ceuta	-	-	-	-	-	-	-
Melilla	-	-	-	-	-	-	-

¹ El tamaño de la muestra en estas comunidades no permite al INE facilitar los resultados desagregados para las mismas, con el fin de preservar el secreto estadístico. No obstante, en el total nacional están incluidos los datos correspondientes a dichas comunidades.

5. Viajeros, pernoctaciones, estancia media, establecimientos, capacidad, grado de ocupación y personal empleado de las provincias con mayor número de pernoctaciones¹

Provincias	Viajeros		Pernoctaciones		Estancia media	Establecimientos abiertos estimados	Parcelas estimadas	Grado de ocupación por parcelas	Personal empleado
	Residentes en España	Residentes en el extranjero	Residentes en España	Residentes en el extranjero					
Girona	105.864	186.556	419.135	1.643.970	7,06	137	44.326	53,26	3.642
Tarragona	116.437	74.426	569.930	615.444	6,21	64	24.895	58,72	1.654
Barcelona	73.663	42.026	310.906	281.257	5,12	76	17.006	58,29	790
Alicante\Alacant	41.472	21.421	219.180	317.763	8,54	51	11.592	67,35	1.050
Cádiz	61.020	6.704	228.424	25.247	3,75	29	7.085	40,42	383
Valencia\València	34.040	7.681	201.268	39.976	5,78	38	6.445	52,43	398
Castellón\Castelló	29.055	6.603	181.910	44.223	6,34	42	7.128	44,87	457
Huesca	42.769	24.432	140.416	81.459	3,30	65	7.262	45,51	523
Pontevedra	40.340	7.753	175.459	22.007	4,11	45	6.158	39,24	419
Málaga	26.422	5.521	106.456	39.527	4,57	31	4.835	42,75	279
Gipuzkoa	18.490	23.454	54.361	59.476	2,71	17	2.603	54,64	180
Lleida	25.194	8.593	83.243	26.324	3,24	56	7.535	36,19	262
Coruña, A	14.637	4.891	88.463	12.664	5,18	49	4.393	33,42	231
Huelva	25.717	1.910	77.368	6.182	3,02	12	4.481	19,91	226
Almería	17.471	3.143	67.312	14.705	3,98	22	2.866	30,56	173

¹ Las provincias pertenecientes a comunidades autónomas uniprovinciales no se han incluido, al estar reflejadas en las tablas anteriores.

6. Viajeros, pernoctaciones, estancia media, establecimientos, capacidad, grado de ocupación y personal empleado de las zonas turísticas con mayor número de pernoctaciones

Zonas turísticas	Viajeros		Pernoctaciones		Estancia media	Establecimientos abiertos estimados	Parcelas estimadas	Grado de ocupación por parcelas	Personal empleado
	Residentes en España	Residentes en el extranjero	Residentes en España	Residentes en el extranjero					
Costa Brava	81.749	183.769	351.620	1.629.618	7,46	101	40.092	54,22	3.423
Costa Daurada	101.938	68.355	497.614	570.523	6,27	50	21.788	60,15	1.477
Costa Barcelona	53.876	40.740	245.610	277.568	5,53	47	13.322	59,13	566
pn Aiguamolls de l'Empordá	11.720	47.132	91.996	428.356	8,84	22	10.186	56,78	1.002
Costa Blanca	32.127	18.561	164.928	270.334	8,59	42	9.229	71,78	974
Costa de la Luz (Cádiz)	59.188	6.285	220.776	21.620	3,70	25	6.452	41,82	358
Rías Baixas	49.098	9.648	207.881	27.645	4,01	58	7.859	36,65	533
Pirineo Aragonés	43.414	24.434	141.993	81.613	3,30	61	7.011	45,64	516
Pirineus	59.079	11.140	181.477	40.487	3,16	99	12.898	43,22	607
Costa de Castellón	25.070	6.403	166.344	42.094	6,62	33	6.279	46,43	415
Costa Valencia	23.616	5.676	170.594	30.448	6,86	20	4.412	60,98	262
Costa Verde	33.383	12.847	158.426	35.544	4,20	43	7.264	43,56	364
Costa del Sol	21.115	3.987	92.969	34.614	5,08	15	3.506	48,92	215
Terres de l'Ebre	14.498	6.071	72.315	44.922	5,70	14	3.107	48,69	178
Costa de Gipuzkoa	17.441	21.992	51.898	56.338	2,74	14	2.331	57,72	159

7. Viajeros, pernoctaciones, estancia media, establecimientos, capacidad, grado de ocupación y personal empleado de los puntos turísticos con mayor número de pernoctaciones

Puntos turísticos	Viajeros		Pernoctaciones		Estancia media	Establecimientos abiertos estimados	Parcelas estimadas	Grado de ocupación por parcelas	Personal empleado
	Residentes en España	Residentes en el extranjero	Residentes en España	Residentes en el extranjero					
Torroella de Montgrí	5.786	33.300	30.759	305.863	8,61	9	4.769	71,32	589
Mont-roig del Camp	15.113	18.673	88.622	165.119	7,51	6	4.209	52,24	324
Sant Pere Pescador	4.922	20.645	41.136	177.136	8,54	7	3.676	67,62	461
Pals	3.743	20.703	14.428	200.401	8,79	5	3.121	61,36	300
Benidorm	7.594	6.613	39.072	157.447	13,83	11	4.240	81,87	382
Tarragona	17.921	11.446	105.474	86.054	6,52	7	3.053	68,23	278
Calonge	3.824	18.840	18.651	169.398	8,30	5	3.403	53,66	282
Castelló D'Empúries	2.587	16.109	24.052	157.342	9,70	5	3.406	59,00	356
Blanes	9.769	13.327	43.549	136.765	7,81	11	3.292	69,86	310
Cambrils	16.649	6.891	77.873	55.516	5,67	6	3.123	56,98	141
Castell-Platja d'Aro	9.403	7.908	37.789	74.044	6,46	4	3.212	42,00	120
Malgrat De Mar	5.123	7.215	50.772	58.521	8,86	8	1.801	71,23	130

8. Viajeros y pernoctaciones según país de residencia

Países	Viajeros		Pernoctaciones	
	Total	%	Total	%
TOTAL	1.531.650	100,00	7.774.298	100,00
Residentes en España	1.004.656	65,59	4.239.738	54,54
Residentes en el extranjero	526.994	34,41	3.534.560	45,46
TOTAL residentes en el extranjero	526.994	100,00	3.534.560	100,00
TOTAL residentes en UE (sin España)	497.973	94,49	3.421.423	96,80
- Alemania	57.589	10,93	337.133	9,54
- Austria	2.516	0,48	6.965	0,20
- Bélgica	37.034	7,03	339.203	9,60
- Dinamarca	4.642	0,88	39.778	1,13
- Finlandia	587	0,11	3.694	0,10
- Francia	156.278	29,65	919.836	26,02
- Grecia	131	0,02	359	0,01
- Irlanda	17.019	3,23	158.096	4,47
- Italia	13.952	2,65	42.406	1,20
- Luxemburgo	488	0,09	2.841	0,08
- Países Bajos	143.460	27,22	1.113.249	31,50
- Polonia	3.947	0,75	22.500	0,64
- Portugal	12.211	2,32	33.859	0,96
- Reino Unido	39.324	7,46	369.928	10,47
- República Checa	2.018	0,38	4.860	0,14
- Suecia	2.587	0,49	13.583	0,38
- Resto de la UE	4.191	0,80	13.132	0,37
Noruega	723	0,14	6.119	0,17
Rusia	685	0,13	3.427	0,10
Suiza	11.004	2,09	46.976	1,33
Otros países europeos	5.121	0,97	21.628	0,61
Estados Unidos	1.285	0,24	4.204	0,12
Resto de América	2.583	0,49	8.784	0,25
Países africanos	1.004	0,19	2.845	0,08
Resto del mundo	6.616	1,26	19.154	0,54

EOAC (ANEXO DE TABLAS) - Julio 2019. Datos provisionales (4/4)

Encuesta de ocupación en alojamientos turísticos (Alojamientos de turismo rural)

Julio 2019

Datos provisionales

30 de agosto de 2019

1. Número de viajeros, pernoctaciones y estancia media según comunidades y ciudades autónomas

Comunidades y ciudades autónomas	Viajeros			Pernoctaciones			Estancia media
	Total	Residentes en España	Residentes en el extranjero	Total	Residentes en España	Residentes en el extranjero	
TOTAL	519.997	393.502	126.496	1.623.062	1.094.504	528.558	3,12
Andalucía	51.927	32.737	19.190	211.536	86.977	124.559	4,07
Aragón	20.557	16.684	3.873	73.002	54.452	18.550	3,55
Asturias, Principado de	48.556	42.248	6.308	193.917	170.317	23.600	3,99
Balears, Illes	46.024	7.656	38.368	195.429	24.184	171.245	4,25
Canarias	4.910	2.823	2.088	24.418	9.762	14.656	4,97
Cantabria	42.801	37.654	5.146	110.362	95.957	14.406	2,58
Castilla y León	88.326	75.990	12.337	202.967	179.718	23.249	2,30
Castilla-La Mancha	28.582	26.384	2.197	69.163	65.112	4.052	2,42
Cataluña	51.876	38.029	13.847	169.783	100.242	69.541	3,27
Comunitat Valenciana	20.150	17.681	2.469	74.912	64.050	10.862	3,72
Extremadura	24.628	23.051	1.578	53.951	50.105	3.846	2,19
Galicia	29.303	20.588	8.716	65.190	48.405	16.786	2,22
Madrid, Comunidad de	15.769	15.137	632	30.265	28.827	1.438	1,92
Murcia, Región de	6.759	6.067	692	15.972	13.416	2.555	2,36
Navarra, Comunidad Foral de ¹	14.915	12.576	2.339	60.843	50.206	10.637	4,08
País Vasco	21.247	15.048	6.199	62.925	45.416	17.509	2,96
Rioja, La	3.667	3.150	517	8.428	7.360	1.068	2,30
Ceuta	-	-	-	-	-	-	-
Melilla	-	-	-	-	-	-	-
Tasa anual	7,55	10,27	-0,10	4,64	8,04	-1,73	-2,71
Tasa anual acumulada	4,23	5,08	1,10	2,82	4,98	-2,06	-1,35

2. Alojamientos de turismo rural abiertos y plazas estimadas, grados de ocupación y personal empleado según comunidades y ciudades autónomas

Comunidades y ciudades autónomas	Alojamientos rurales abiertos estimados	Plazas estimadas	Grado de ocupación			Personal empleado
			Por plazas	Por plazas en fin de semana	Por habitaciones	
TOTAL	18.092	177.761	29,23	44,48	35,30	28.596
Andalucía	2.616	21.594	31,45	43,63	40,16	4.009
Aragón	1.222	9.730	24,03	37,51	30,28	1.404
Asturias, Principado de	1.513	15.431	40,44	46,82	48,80	2.308
Balears, Illes	535	10.389	59,79	63,31	66,45	2.907
Canarias	512	3.175	24,74	29,00	37,61	758
Cantabria	534	8.625	40,88	57,13	49,12	1.095
Castilla y León	3.642	32.672	19,90	39,85	25,07	5.092
Castilla-La Mancha	1.673	14.414	15,31	37,65	18,07	2.210
Cataluña	2.097	18.904	28,82	49,33	34,51	2.907
Comunitat Valenciana	876	10.553	22,77	31,74	25,00	1.309
Extremadura	637	7.743	22,45	44,61	27,85	1.068
Galicia	503	6.558	31,70	42,94	35,10	941
Madrid, Comunidad de	242	3.808	25,58	51,95	34,78	684
Murcia, Región de	147	2.418	21,22	49,71	24,70	250
Navarra, Comunidad Foral de ¹	846	6.407	30,50	42,96	37,29	1.036
País Vasco	382	4.191	47,25	58,35	53,50	497
Rioja, La	114	1.149	23,45	49,59	24,76	122
Ceuta	-	-	-	-	-	-
Melilla	-	-	-	-	-	-
Tasa anual	1,98	2,39	2,38	0,88	2,26	4,93
Tasa anual acumulada	1,95	1,88	1,05	0,80	2,04	3,58

¹ Debido a la actualización realizada en el directorio de establecimientos de C. Foral de Navarra, los datos publicados desde enero de 2019 para C. Foral de Navarra, Pirineo Navarro y el total nacional, no son directamente comparables con los publicados el año pasado, para lo cual se han elaborado coeficientes de enlace que permiten comparar los datos entre los distintos años. Los coeficientes se publicarán cada mes en la página web del INE en la sección dedicada a esta operación estadística, bajo un apartado específico denominado coeficientes de enlace.

3. Número de viajeros, pernoctaciones y estancia media de las provincias con mayor número de pernoctaciones¹

Provincias	Viajeros			Pernoctaciones			Estancia media
	Total	Residentes en España	Residentes en el extranjero	Total	Residentes en España	Residentes en el extranjero	
Málaga	20.942	7.751	13.191	131.429	32.917	98.512	6,28
Girona	22.942	15.791	7.151	80.867	43.475	37.392	3,52
Barcelona	16.149	11.569	4.580	51.844	30.366	21.478	3,21
Huesca	12.624	9.449	3.175	46.631	33.221	13.409	3,69
Cáceres	20.260	19.109	1.151	44.934	42.256	2.678	2,22
Ávila	14.328	13.539	789	40.775	37.731	3.044	2,85
Gipuzkoa	11.124	7.718	3.405	36.736	26.198	10.539	3,30
León	18.753	11.982	6.771	34.674	25.689	8.985	1,85
Valencia\València	8.308	7.343	965	33.223	29.633	3.590	4,00
Burgos	10.875	9.418	1.457	25.125	21.712	3.412	2,31
Alicante\Alacant	7.154	5.800	1.354	22.718	17.249	5.469	3,18
Coruña, A	10.361	6.231	4.130	22.705	15.330	7.375	2,19
Segovia	9.069	8.564	505	22.206	20.667	1.540	2,45
Salamanca	9.612	8.705	907	21.623	19.577	2.046	2,25
Pontevedra	7.750	6.208	1.542	21.265	16.510	4.755	2,74

¹Las provincias pertenecientes a comunidades autónomas uniprovinciales no se han incluido, al estar reflejadas en las tablas anteriores.

4. Alojamientos de turismo rural abiertos y plazas estimadas, grados de ocupación y personal empleado de las provincias con mayor número de pernoctaciones¹

Provincias	Nº de aloj. rurales abiertos estimados	Nº de plazas estimadas	Grado de ocupación			Personal empleado
			Por plazas	Por plazas en fin de semana	Por habitaciones	
Málaga	1.529	10.365	40,72	50,02	51,37	2.221
Girona	677	7.026	36,90	52,69	42,40	801
Barcelona	621	5.383	30,91	60,32	38,26	1.035
Huesca	651	4.941	30,21	43,10	37,22	750
Cáceres	513	6.263	23,11	45,11	28,52	883
Ávila	771	6.253	20,96	45,07	26,10	918
Gipuzkoa	178	2.011	57,08	63,15	64,77	228
León	510	4.283	25,38	39,43	29,36	831
Valencia\València	237	4.050	26,28	34,37	26,03	390
Burgos	427	4.229	19,14	39,59	30,78	584
Alicante\Alacant	195	2.432	29,90	47,73	35,62	298
Coruña, A	142	1.878	38,51	48,63	44,39	255
Segovia	423	3.998	17,89	43,98	23,01	617
Salamanca	532	4.230	16,45	33,51	18,98	722
Pontevedra	149	1.903	35,56	45,95	37,49	262

¹Las provincias pertenecientes a comunidades autónomas uniprovinciales no se han incluido, al estar reflejadas en las tablas anteriores.

5. Viajeros, pernoctaciones, estancia media, capacidad y grados de ocupación de las zonas con mayor número de pernoctaciones

Zonas	Viajeros		Pernoctaciones		Estancia media	Capacidad		Grado de ocupación		
	Residentes en España	Residentes en el extranjero	Residentes en España	Residentes en el extranjero		Establecimientos	Plazas estimadas	Por plazas	Por plazas en fin de semana	Por habitaciones
Isla de Mallorca	4.885	31.147	14.857	142.401	4,36	446	8.636	57,87	59,32	64,84
Costa Verde (Asturias)	15.673	2.463	75.589	9.881	4,71	558	6.159	44,68	50,38	53,92
Costa Brava	9.971	6.294	29.106	33.126	3,83	435	4.534	43,97	58,91	50,89
P.Nacional Picos de Europa	13.693	2.959	47.294	9.729	3,42	327	3.259	55,70	64,03	62,10
Pirineo Navarro	10.842	1.451	45.011	6.767	4,21	717	5.304	31,34	42,85	38,46
Pirineus	14.316	2.144	38.481	12.628	3,11	800	6.818	24,10	45,73	28,41
Pirineo Aragonés	9.811	3.229	33.484	13.804	3,63	618	4.775	31,68	45,69	39,75
Sierras de Tejada, Almirajara y Alhama	2.156	5.207	7.411	39.483	6,37	552	3.307	45,61	50,94	60,73
Extremadura Norte	16.726	625	37.272	1.635	2,24	343	4.332	28,94	54,41	36,56
Costa del Sol (Málaga)	2.318	1.855	13.130	14.732	6,68	248	1.667	53,92	83,76	65,94
Isla de Menorca	2.220	4.505	7.587	16.137	3,53	55	1.024	73,31	79,98	77,56
Rías Baixas	5.868	2.017	15.361	5.067	2,59	124	1.571	41,39	51,94	44,68
Costa de Gipuzkoa	3.143	1.910	11.005	6.201	3,40	69	771	69,53	78,85	77,85
Pirineo Vasco	4.272	1.183	13.052	3.268	2,99	119	1.314	39,18	46,58	43,26
Costa Barcelona	2.733	2.298	6.512	9.653	3,21	165	1.505	34,49	55,51	48,62

6. Viajeros, pernoctaciones, estancia media, capacidad, grados de ocupación y personal empleado en la modalidad casa rural por comunidades y ciudades autónomas¹

Comunidades y ciudades autónomas	Viajeros		Pernoctaciones		Estancia media	Capacidad		G. de ocupación		Personal empleado
	Residentes en España	Residentes en el extranjero	Residentes en España	Residentes en el extranjero		Establecimientos	Plazas estimadas	Por plazas	Por plazas en fin de semana	
TOTAL	236.857	70.915	686.866	338.931	3,33	15.285	128.300	25,64	41,77	20.732
Andalucía	32.653	19.031	86.605	124.025	4,08	2.613	21.441	31,54	43,64	4.002
Aragón	13.146	3.305	41.726	15.441	3,48	990	7.735	23,65	37,45	1.152
Asturias, Principado de	14.892	1.820	65.564	8.697	4,44	924	6.314	37,83	44,17	1.168
Balears, Illes	2.747	11.786	8.154	44.420	3,62	185	2.996	56,00	65,18	622
Canarias	1.249	1.340	7.037	11.709	7,24	487	2.442	24,69	26,89	622
Cantabria	7.250	1.360	28.599	6.998	4,13	250	3.237	35,35	47,88	427
Castilla y León	39.826	2.176	116.727	9.605	3,01	3.217	23.916	16,96	36,57	3.814
Castilla-La Mancha	24.641	2.155	57.504	3.880	2,29	1.638	13.436	14,67	37,10	2.128
Cataluña	38.029	13.847	100.242	69.541	3,27	2.097	18.904	28,82	49,33	2.907
Comunitat Valenciana	10.637	2.280	28.114	10.067	2,96	825	7.435	16,49	27,65	1.072
Extremadura	9.875	427	20.854	1.583	2,18	412	4.002	18,07	41,10	611
Galicia	12.555	5.444	32.988	12.011	2,50	363	4.428	32,38	41,41	589
Madrid, Comunidad de	2.063	21	6.507	201	3,22	89	959	22,51	48,98	101
Murcia, Región de	4.874	329	11.656	1.981	2,62	130	1.987	22,04	54,37	197
Navarra, Comunidad Foral de	10.678	1.912	41.298	8.782	3,98	719	5.422	29,67	42,53	884
País Vasco	8.592	3.166	25.929	8.924	2,96	232	2.498	44,01	55,06	314
Rioja, La	3.150	517	7.360	1.068	2,30	114	1.149	23,45	49,59	122
Ceuta	-	-	-	-	-	-	-	-	-	-
Melilla	-	-	-	-	-	-	-	-	-	-

¹ Para favorecer la comparabilidad de los datos entre comunidades autónomas (y dado que cada una tiene una regulación diferente sobre los alojamientos de turismo rural y sus características), se ha realizado una agrupación estadística de alojamientos similares en base a su ubicación, capacidad, etc. Las variables que aparecen en la tabla son estimaciones realizadas con esos alojamientos recogidos en la modalidad casa rural.

7. Viajeros y pernoctaciones según país de residencia

	Viajeros		Pernoctaciones	
	Total	%	Total	%
TOTAL	519.997	100,00	1.623.062	100,00
Residentes en España	393.502	75,67	1.094.504	67,43
Residentes en el extranjero	126.496	24,33	528.558	32,57
TOTAL residentes en el extranjero	126.496	100,00	528.558	100,00
TOTAL residentes en U.E. (sin España)	96.167	76,02	434.825	82,27
- Alemania	22.004	17,40	112.940	21,37
- Bélgica	7.358	5,82	34.733	6,57
- Francia	18.870	14,92	77.085	14,58
- Italia	4.772	3,77	13.709	2,59
- Países Bajos	9.885	7,81	47.536	8,99
- Portugal	2.651	2,10	6.860	1,30
- Reino Unido	20.921	16,54	98.112	18,56
Suiza	3.156	2,49	14.510	2,75
Resto de Europa	14.812	11,71	60.774	11,50
Estados Unidos	6.857	5,42	20.921	3,96
Resto del mundo	15.210	12,02	41.376	7,83

Encuesta de ocupación en alojamientos turísticos (Albergues)

Julio 2019

Datos provisionales

30 de agosto de 2019

1. Viajeros, pernoctaciones y estancia media según comunidades y ciudades autónomas

Comunidades y ciudades autónomas	Viajeros			Pernoctaciones			Estancia media
	Total	Residentes en España	Residentes en el extranjero	Total	Residentes en España	Residentes en el extranjero	
TOTAL	118.826	76.803	42.023	497.354	382.346	115.008	4,19
Andalucía	15.048	13.430	1.618	64.512	60.496	4.016	4,29
Aragón	4.235	3.997	237	24.920	24.410	509	5,88
Asturias, Principado de	-	-	-	-	-	-	-
Balears, Illes	1.753	437	1.316	6.637	1.317	5.320	3,79
Canarias	1.522	597	925	6.850	1.811	5.039	4,50
Cantabria	906	906	0	10.599	10.599	0	11,70
Castilla y León	5.009	4.776	233	28.708	28.007	701	5,73
Castilla - La Mancha	6.464	6.240	224	50.014	49.628	386	7,74
Cataluña	35.852	17.134	18.718	136.011	82.499	53.512	3,79
Comunitat Valenciana	14.104	7.362	6.742	49.809	28.298	21.511	3,53
Extremadura	1.154	1.017	137	7.112	6.904	207	6,16
Galicia	3.701	2.378	1.323	13.448	10.997	2.451	3,63
Madrid, Comunidad de	4.381	1.525	2.856	12.806	8.713	4.093	2,92
Murcia, Región de	1.853	1.506	347	8.347	7.459	888	4,50
Navarra, Comunidad Foral de	3.613	2.486	1.127	12.798	11.406	1.392	3,54
País Vasco	17.606	11.732	5.875	55.990	42.136	13.854	3,18
Rioja, La	976	662	314	3.228	2.908	320	3,31
Ceuta	-	-	-	-	-	-	-
Melilla	-	-	-	-	-	-	-
Tasa anual	-1,54	-4,26	3,85	-2,45	-5,54	9,44	-0,92
Tasa anual acumulada	-3,19	-6,73	5,35	3,19	-0,07	11,76	6,59

2. Capacidad, grado de ocupación, personal empleado según comunidades y ciudades autónomas

Comunidades y ciudades autónomas	Capacidad		Grado de ocupación		Personal empleado
	Albergues abiertos estimados	Plazas estimadas	Por plazas	Por plazas en fin de semana	
TOTAL	284	30.576	52,47	51,90	2.493
Andalucía	20	4.086	50,93	19,93	301
Aragón	26	2.318	34,68	34,44	104
Asturias, Principado de	-	-	-	-	-
Balears, Illes	4	328	65,27	64,86	33
Canarias	29	658	33,59	27,59	57
Cantabria	9	634	53,90	57,95	39
Castilla y León	27	2.539	36,47	43,27	319
Castilla - La Mancha	29	3.329	48,46	47,62	189
Cataluña	52	6.880	63,77	66,36	469
Comunitat Valenciana	16	2.621	61,31	64,69	156
Extremadura	11	856	26,79	29,47	51
Galicia	7	749	57,94	77,11	150
Madrid, Comunidad de	6	633	65,26	76,58	165
Murcia, Región de	5	489	55,06	93,99	30
Navarra, Comunidad Foral de	12	1.035	39,89	45,72	96
País Vasco	21	2.747	65,74	72,03	237
Rioja, La	6	312	33,37	42,19	14
Ceuta	-	-	-	-	-
Melilla	-	-	-	-	-
Tasa anual	1,52	1,57	-3,96	-9,15	-0,75
Tasa anual acumulada	2,43	1,79	1,51	-2,62	0,56

3. Viajeros y pernoctaciones según país de residencia

Países	Viajeros		Pernoctaciones		Estancia media
	Total	%	Total	%	
TOTAL	118.826	100,00	497.354	100,00	4,19
Residentes en España	76.803	64,63	382.346	76,88	4,98
Residentes en el extranjero	42.023	35,37	115.008	23,12	2,74
TOTAL residentes en el extranjero	42.023	100,00	115.008	100,00	2,74
TOTAL residentes en U.E. (sin España)	23.978	57,06	65.862	57,27	2,75
- Alemania	4.177	9,94	12.103	10,52	2,90
- Bélgica	844	2,01	2.289	1,99	2,71
- Francia	6.177	14,70	18.276	15,89	2,96
- Italia	4.070	9,69	11.542	10,04	2,84
- Países Bajos	1.260	3,00	3.168	2,75	2,51
- Portugal	970	2,31	2.098	1,82	2,16
- Reino Unido	3.355	7,98	8.894	7,73	2,65
Suiza	482	1,15	1.293	1,12	2,68
Resto de Europa	6.232	14,83	15.800	13,74	2,54
Estados Unidos	3.066	7,30	7.846	6,82	2,56
Resto del mundo	11.389	27,10	31.701	27,56	2,78

Índice de Precios de Apartamentos Turísticos (IPAP). Base 2002 Julio 2019

Datos provisionales

30 de agosto de 2019

Índice general nacional y desglose por tarifas

	Índice	Tasa de variación anual
TOTAL	167,35	1,60
Normal	154,48	2,20
Fin de semana	129,95	1,23
Tour-operadores y agencias de viajes	185,26	1,01

Índice general nacional y desglose por modalidades

	Índice	Tasa de variación anual
TOTAL	167,35	1,60
Estudio	172,49	1,98
Apartamentos de 2/4 plazas	169,99	1,57
Apartamentos de 4/6 plazas	160,72	1,52

Índice de Precios de Campings (IPAC). Base 2002

Julio 2019

Datos provisionales

30 de agosto de 2019

Índice general nacional y desglose por tarifas

	Índice	Tasa de variación anual
TOTAL	168,04	2,09
Tarifa normal	169,87	0,07
Tarifa especial para estancias hasta un mes	96,02	-0,62
Tarifa especial para estancias superiores a un mes	168,38	1,40
Tarifa bungalow ¹	113,63	4,06

¹ Base 2014

Índice general nacional y desglose por categorías

	Índice	Tasa de variación anual
TOTAL	168,04	2,09
Lujo y primera	174,45	2,74
Segunda	161,81	1,23
Tercera	173,72	2,75

IPAC (ANEXO DE TABLAS) - Julio 2019. Datos provisionales

Índice de Precios de Alojamientos de Turismo Rural (IPTR). Base 2002 Julio

Datos provisionales

30 de agosto de 2019

Índices generales de comunidades y ciudades autónomas y Total Nacional

	Índice	Tasa de variación anual
TOTAL	148,01	2,51
Andalucía	139,58	4,30
Aragón	170,12	-0,68
Asturias, Principado de	141,35	5,29
Balears, Illes	151,17	0,98
Canarias	118,82	0,41
Cantabria	151,20	-0,56
Castilla y León	140,71	6,46
Castilla - La Mancha	135,83	-3,63
Cataluña	156,89	4,37
Comunitat Valenciana	149,26	-1,16
Extremadura	102,35	-2,97
Galicia	129,94	0,33
Madrid, Comunidad de	143,52	1,83
Murcia, Región de	158,55	17,26
Navarra, Comunidad Foral de	181,54	-6,91
País Vasco	162,20	7,53
Rioja, La	154,11	14,05
Ceuta	-	-
Melilla	-	-

Índice general nacional y desglose por tarifas

	Índice	Tasa de variación anual
TOTAL	148,01	2,51
Normal	150,49	2,80
Fin de semana	146,09	2,13

Índice general nacional y desglose por modalidad de alquiler

	Índice	Tasa de variación anual
TOTAL	148,01	2,51
Uso compartido (alquiler por habitaciones)	142,58	0,33
Uso completo (alquiler vivienda completa)	151,06	3,63