

30 de septiembre de 2016

**Encuestas de ocupación en alojamientos turísticos extrahoteleros**  
Agosto 2016. *Datos provisionales*

**Las pernoctaciones en alojamientos turísticos extrahoteleros aumentan un 5,8% en agosto respecto al mismo mes de 2015**

Las pernoctaciones en alojamientos turísticos extrahoteleros (apartamentos, campings, alojamientos de turismo rural y albergues) superan los 24,8 millones en agosto, un 5,8% más que en el mismo mes de 2015. Las pernoctaciones de residentes aumentan un 5,4% y las de no residentes un 6,3%.

La estancia media es de 5,9 pernoctaciones por viajero.

En el periodo agregado de julio y agosto, las pernoctaciones crecen un 6,7% respecto al mismo periodo de 2015. Las de residentes suben un 7,6% y las de no residentes un 5,8%.

Durante los ocho primeros meses de 2016, las pernoctaciones aumentan un 8,7% respecto al mismo periodo del año anterior.

Los viajeros y pernoctaciones en los alojamientos turísticos colectivos extrahoteleros durante el mes de agosto son:

Agosto 2016	Viajeros	Pernoctaciones
Residentes en España	2.458.964	12.435.372
UE (sin España)	1.587.201	11.573.139
Resto del mundo	157.559	813.078
<b>TOTAL</b>	<b>4.203.724</b>	<b>24.821.589</b>

**Apartamentos turísticos**

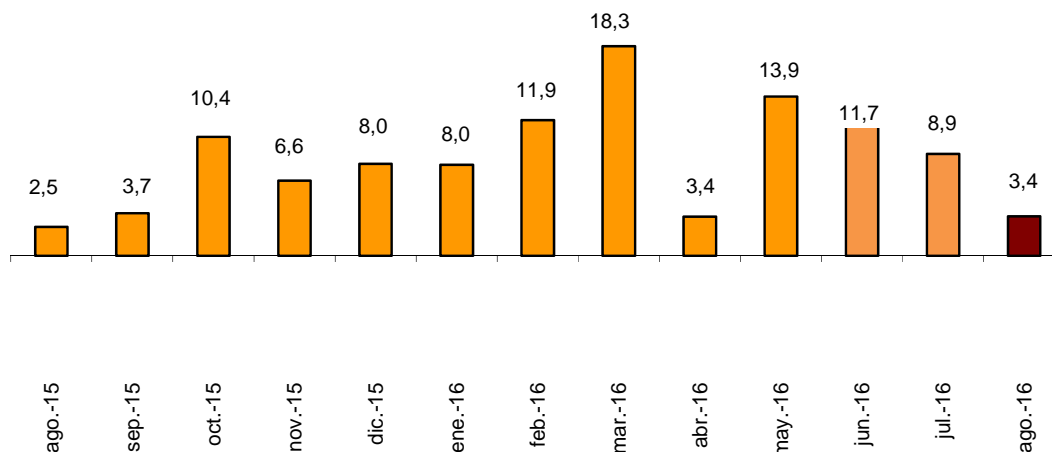
Las pernoctaciones en apartamentos turísticos aumentan un 3,4% en agosto. Las de residentes suben un 0,6% y las de no residentes un 5,1%.

La estancia media baja un 0,3% respecto a agosto de 2015, situándose en 7,2 pernoctaciones por viajero.

En el conjunto de los meses de julio y agosto las pernoctaciones en apartamentos turísticos aumentan un 5,9% respecto al mismo bimestre de 2015.

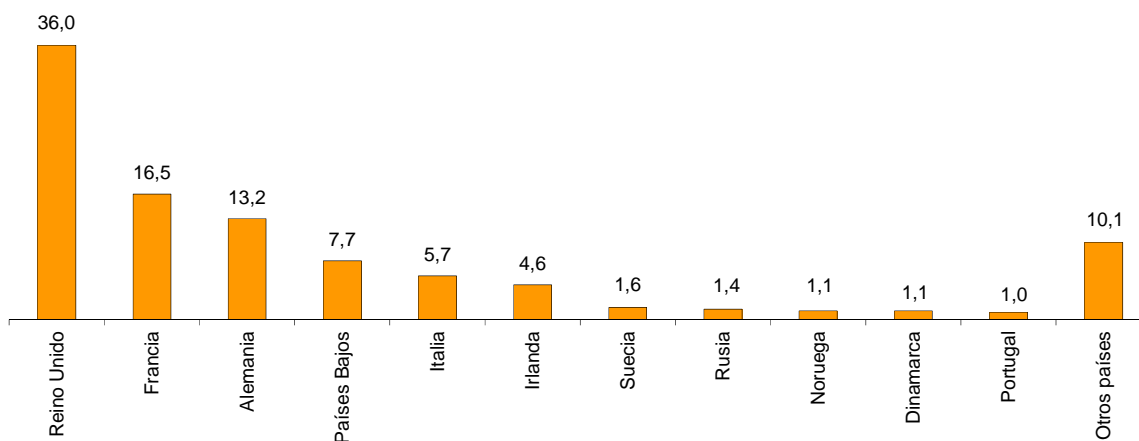
En agosto se ocupan el 63,1% de las plazas ofertadas por los apartamentos turísticos, un 2,7% más que en el mismo mes de 2015. El grado de ocupación por plazas en fin de semana se sitúa en el 65,3%, con un incremento del 5,1%.

## Tasa de variación anual de las pernoctaciones en apartamentos turísticos en %



Las pernoctaciones de no residentes en apartamentos turísticos representan el 64,9% del total, Reino Unido es el principal mercado emisor, con 2,7 millones de pernoctaciones, un 7,8% más que en agosto de 2015. El siguiente mercado emisor es Francia, con 1,2 millones de pernoctaciones, un 2,6% menos.

## Distribución porcentual de las pernoctaciones de no residentes en apartamentos turísticos de los 11 principales países de procedencia



Canarias es el destino preferido en apartamentos, con más de 3,3 millones de pernoctaciones, un 7,7% más que en agosto de 2015. Illes Balears alcanza la mayor ocupación, con el 89,7% de los apartamentos ofertados.

Por zonas turísticas, Costa Blanca es el destino preferido, con más de 1,2 millones de pernoctaciones. La isla de Mallorca alcanza la mayor ocupación, del 92,3% de los apartamentos ofertados.

Los puntos turísticos con mayor número de pernoctaciones en agosto son San Bartolomé de Tirajana, Arona y Tías.

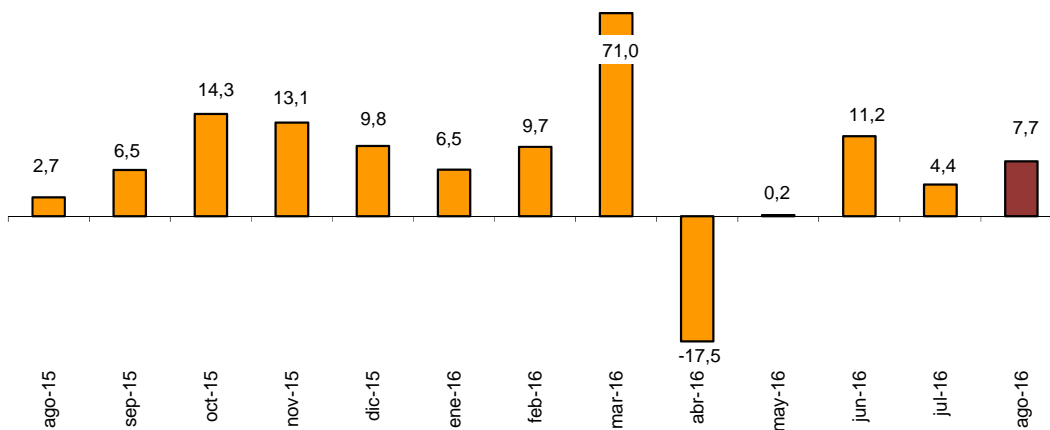
## Campings

Las pernoctaciones en campings registran en agosto un incremento anual del 7,7% respecto al mismo mes del año anterior. Las de residentes aumentan un 7,5% y las de no residentes un 7,9%. En el periodo julio-agosto las pernoctaciones suben un 6,3%.

Durante el mes de agosto se ocupan el 56,7% de las parcelas ofertadas, un 5,7% más que en el mismo mes de 2015. El grado de ocupación por parcelas en fin de semana alcanza el 60,7%, con un aumento anual del 9,9%.

El 38,6% de las pernoctaciones en campings las realizan viajeros no residentes. Francia es el principal mercado emisor, con el 33,8% de las pernoctaciones de no residentes, un 1,4% menos que en agosto de 2015.

Tasa de variación anual de las pernoctaciones en campings en %



Cataluña es el destino preferido en campings, con 5,1 millones de pernoctaciones, un 5,0% más que en agosto de 2015. País Vasco alcanza el mayor grado de ocupación, con el 74,5% de las parcelas ofertadas.

Por zonas turísticas, la Costa Brava es el destino preferido, con más de 2,5 millones de pernoctaciones. Costa Blanca alcanza la mayor ocupación, del 75,3% de las parcelas ofertadas.

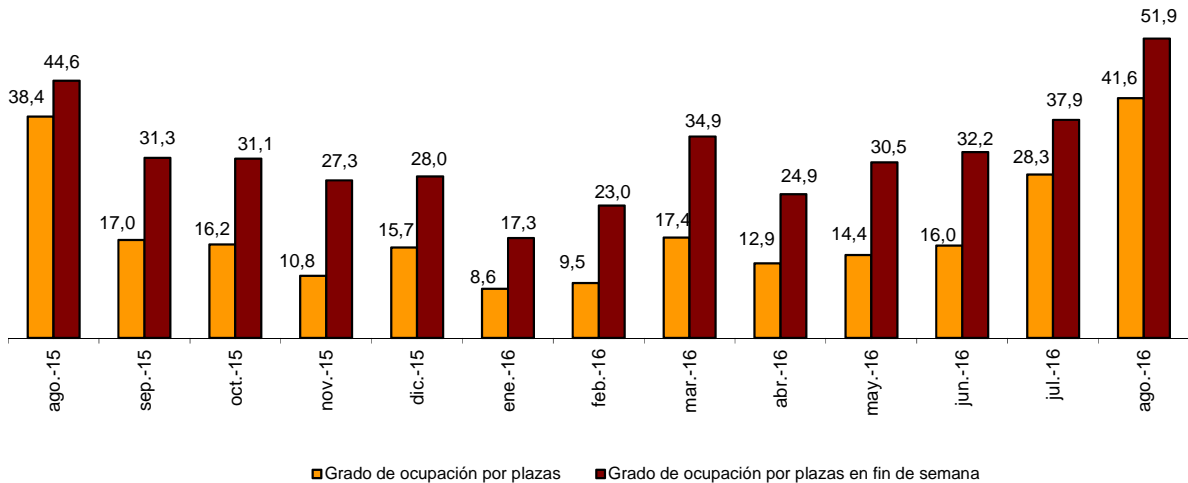
Los puntos turísticos con más pernoctaciones son Torroella De Montgrí, Mont-Roig Del Camp y Calonge.

## Alojamientos de turismo rural

Las pernoctaciones en alojamientos de turismo rural presentan un aumento anual del 11,4% en agosto. Las de residentes suben un 9,9% y las de no residentes un 16,6%. En el periodo julio-agosto las pernoctaciones se incrementan un 13,0%.

En los alojamientos de turismo rural se ocupan el 41,6% de las plazas, con un crecimiento del 8,2% respecto a agosto de 2015. El grado de ocupación en fin de semana se sitúa en el 51,9%, con un incremento del 16,4%.

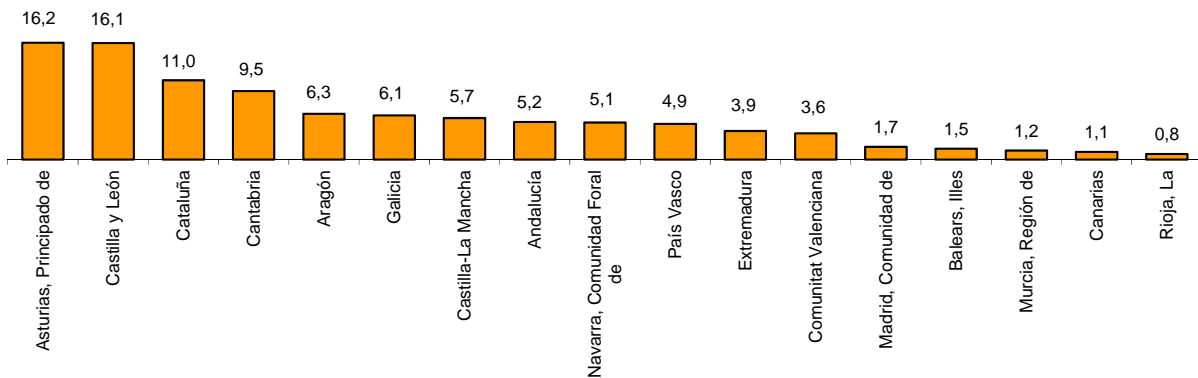
## Grado de ocupación por plazas y por plazas en fin de semana



Por comunidades, Cataluña es el destino preferido, con 278.883 pernoctaciones, un 7,4% más que en agosto de 2015. Illes Balears alcanza el mayor grado de ocupación, con el 74,3% de las plazas ofertadas.

Por zonas turísticas, la Isla de Mallorca es el principal destino, con 128.447 pernoctaciones. Costa de Gipuzkoa alcanza la mayor ocupación, del 80,2% de las plazas ofertadas.

## Distribución de las pernoctaciones de los viajeros residentes en España por Comunidades Autónomas de destino en %



## Albergues

Las pernoctaciones en albergues registran en agosto un aumento anual del 5,0%. Las de residentes suben un 8,1%, mientras que las de no residentes bajan un 1,7%. En el periodo julio-agosto las pernoctaciones aumentan un 9,2%.

Se ocupan el 45,0% de las plazas, un 6,1% más que en agosto de 2015. El grado de ocupación en fin de semana alcanza el 50,7%, con un aumento del 14,7%.

Por comunidades, Cataluña es el destino preferido, con 133.610 pernoctaciones, un 4,6% más que en agosto de 2015. Galicia alcanza la mayor ocupación, con el 69,1% de las plazas ofertadas.

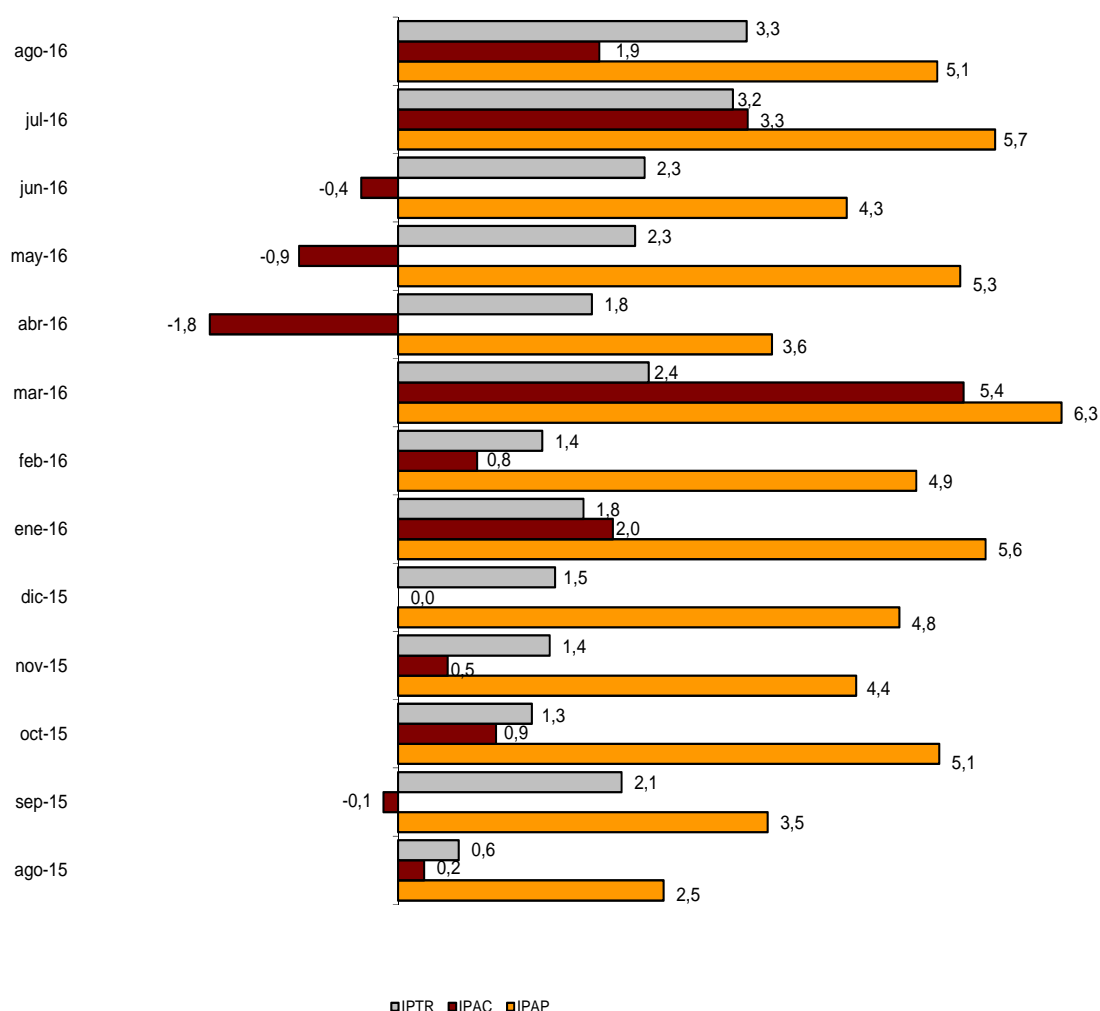
## Índices de precios

El Índice de Precios de Apartamentos Turísticos (IPAP) aumenta un 5,1% respecto a agosto de 2015. La tarifa *normal*, que tiene el mayor peso en la estructura de ponderaciones este mes (50,9%), sube un 5,2%.

El Índice de Precios de Campings (IPAC) aumenta un 1,9% en tasa anual. La tarifa *normal*, que tiene el mayor peso en la estructura de ponderaciones en agosto (49,4%), sube un 3,4% respecto al mismo mes de 2015.

El Índice de Precios de Alojamientos de Turismo Rural (IPTR) registra un aumento del 3,3% en agosto. La tarifa *normal*, que supone el 63,0% del peso total, sube un 3,6% en tasa anual.

Índices de precios. Tasas de variación anual



## Evolución de los viajeros y las pernoctaciones en todos los alojamientos turísticos colectivos españoles

Las pernoctaciones en el conjunto de alojamientos turísticos colectivos españoles (hoteles<sup>1</sup>, apartamentos, campings, alojamientos de turismo rural y albergues) aumentan un 4,5% en agosto en tasa anual. Las de residentes suben un 2,0% y las de no residentes un 6,3%. En el periodo julio-agosto las pernoctaciones crecen un 5,8%.

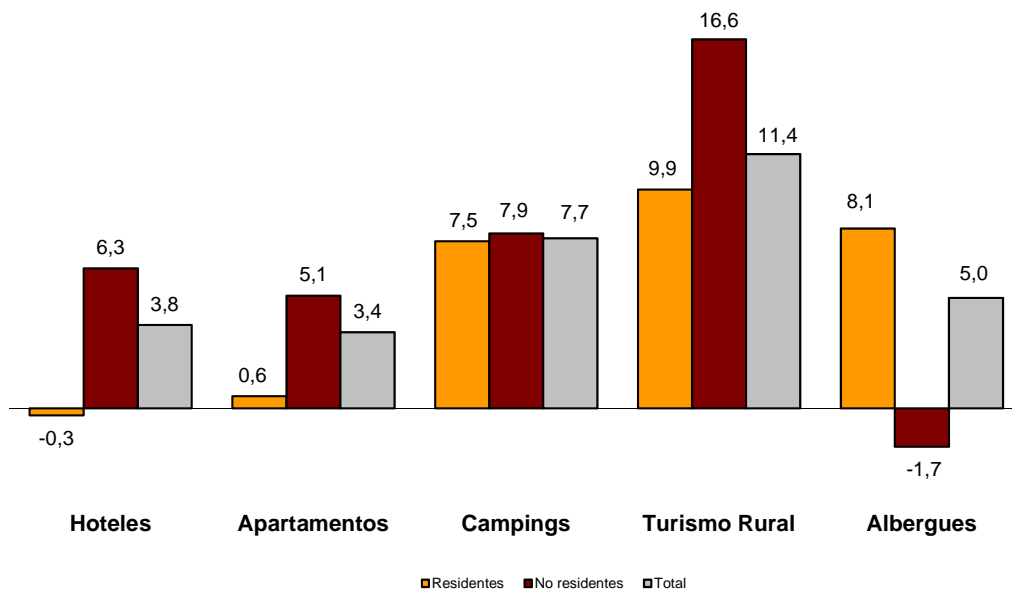
La estancia media permanece invariable respecto a agosto de 2015, situándose en 4,4 pernoctaciones por viajero.

Los viajeros y pernoctaciones en alojamientos turísticos colectivos son:

Agosto 2016	Apartamentos	Campings	T. Rural	Albergues	Extrahotelero	Hoteles	Total
<b>Viajeros</b>	1.650.189	1.909.854	534.297	109.383	4.203.723	12.184.902	16.388.625
Residentes	678.949	1.290.901	422.497	66.617	2.458.964	6.024.734	8.483.698
No residentes	971.240	618.953	111.801	42.766	1.744.760	6.160.167	7.904.927
<b>Pernoctaciones</b>	11.930.173	10.452.401	2.078.698	360.317	24.821.589	46.492.618	71.314.207
Residentes	4.190.703	6.423.383	1.568.148	253.138	12.435.372	17.221.182	29.656.554
No residentes	7.739.470	4.029.018	510.550	107.179	12.386.217	29.271.436	41.657.653

Del total de pernoctaciones realizadas en alojamientos turísticos colectivos, un 65% corresponde a hoteles y un 35% a alojamientos turísticos extrahoteleros.

Tasas de variación anual de pernoctaciones en alojamientos turísticos colectivos



Los principales mercados emisores en el conjunto de alojamientos turísticos reglados son el británico (con el 27,2% del total de pernoctaciones de no residentes), el alemán (18,6%) y el francés (14,6%).

Cataluña es el destino preferido, con más de 16,2 millones de pernoctaciones (un 2,9% más que en agosto de 2015). Le siguen Illes Balears, con más de 13,3 millones (y un aumento anual del 1,4%) y Canarias, con 10,3 millones (y un incremento del 7,5%).

Más información en **INEbase** – [www.ine.es](http://www.ine.es) Todas las notas de prensa en: [www.ine.es/prensa/prensa.htm](http://www.ine.es/prensa/prensa.htm)

Gabinete de prensa: Teléfonos: 91 583 93 63 / 94 08 – Fax: 91 583 90 87 - [g prensa@ine.es](mailto:g prensa@ine.es)

Área de información: Teléfono: 91 583 91 00 – Fax: 91 583 91 58 – [www.ine.es/infoine](http://www.ine.es/infoine)

<sup>1</sup> La nota de prensa correspondiente a la Coyuntura Turística Hotelera se ha publicado el 23 de septiembre.

## Encuesta de ocupación en alojamientos turísticos (Apartamentos turísticos)

Agosto 2016

Datos provisionales

### 1. Viajeros, pernoctaciones y estancia media según comunidades y ciudades autónomas

Comunidades y ciudades autónomas	Viajeros			Pernoctaciones			Estancia media
	Total	Residentes en España	Residentes en el extranjero	Total	Residentes en España	Residentes en el extranjero	
TOTAL	1.650.189	678.949	971.240	11.930.173	4.190.703	7.739.470	7,23
Andalucía	250.926	136.174	114.751	1.400.744	692.325	708.419	5,58
Aragón	23.774	18.855	4.919	101.148	85.974	15.175	4,25
Asturias, Principado de	16.220	14.815	1.405	91.020	84.436	6.584	5,61
Baleares, Illes	306.608	35.386	271.222	2.211.998	209.191	2.002.807	7,21
Canarias	384.513	103.153	281.360	3.301.058	627.957	2.673.101	8,59
Cantabria	19.927	17.861	2.067	103.756	93.727	10.029	5,21
Castilla y León	19.090	16.488	2.602	64.798	58.063	6.736	3,39
Castilla - La Mancha	14.924	13.712	1.212	49.510	45.207	4.303	3,32
Cataluña	222.001	82.340	139.662	1.707.828	569.605	1.138.223	7,69
Comunitat Valenciana	264.165	152.646	111.519	2.308.324	1.301.147	1.007.177	8,74
Extremadura	9.474	8.448	1.026	23.515	21.110	2.406	2,48
Galicia	24.469	20.899	3.570	114.633	100.712	13.921	4,68
Madrid, Comunidad de	38.289	19.130	19.159	140.036	65.706	74.330	3,66
Murcia, Región de	23.665	19.649	4.016	196.285	161.210	35.075	8,29
Navarra, Comunidad Foral de	13.090	8.584	4.506	37.130	28.726	8.405	2,84
País Vasco	15.175	7.238	7.936	61.762	29.844	31.918	4,07
Rioja, La	3.879	3.571	308	16.628	15.765	863	4,29
Ceuta	-	-	-	-	-	-	-
Melilla	-	-	-	-	-	-	-
Tasa anual	3,78	0,37	6,31	3,43	0,55	5,07	-0,33
Tasa anual acumulada	12,64	10,23	14,05	8,94	8,39	9,13	-3,28

### 2. Capacidad, grado de ocupación, personal empleado según comunidades y ciudades autónomas

Comunidades y ciudades autónomas	Capacidad		Grado de ocupación				Personal empleado
	Plazas estimadas	Apartamentos estimados	Por plazas	Por plazas en fin de semana	Por apartamentos	Por apartamentos en fin de semana	
TOTAL	600.185	155.192	63,05	65,32	80,25	82,64	33.637
Andalucía	75.352	18.563	59,36	62,25	78,90	82,18	4.806
Aragón	7.089	1.615	46,39	50,93	61,90	67,73	553
Asturias, Principado de	4.609	1.242	62,75	66,71	69,85	75,15	386
Baleares, Illes	88.049	27.927	77,94	78,74	89,72	90,35	7.198
Canarias	153.262	46.390	67,28	68,86	84,39	86,25	10.682
Cantabria	5.448	1.467	61,29	63,54	77,54	80,06	386
Castilla y León	5.506	1.231	37,69	46,90	56,07	65,85	534
Castilla - La Mancha	5.112	1.206	31,19	42,39	40,73	53,17	436
Cataluña	92.311	19.736	59,63	61,99	76,73	79,35	2.842
Comunitat Valenciana	129.315	26.154	57,76	60,11	75,12	77,76	3.542
Extremadura	1.586	384	47,52	50,76	61,34	64,65	151
Galicia	5.998	1.542	60,66	64,77	78,48	83,13	495
Madrid, Comunidad de	9.172	3.659	48,92	52,51	61,03	63,82	578
Murcia, Región de	10.048	2.361	62,60	66,34	74,73	79,05	372
Navarra, Comunidad Foral de	2.261	498	52,35	59,07	72,24	78,70	343
País Vasco	3.571	894	54,75	58,11	78,41	81,20	171
Rioja, La	1.498	321	35,81	45,29	54,22	66,77	163
Ceuta	-	-	-	-	-	-	-
Melilla	-	-	-	-	-	-	-
Tasa anual	0,24	-0,19	2,70	5,10	4,38	6,06	5,98
Tasa anual acumulada	2,11	1,42	6,21	6,48	7,27	7,45	6,89

### 3. Viajeros, pernoctaciones, estancia media, capacidad, grado de ocupación y personal empleado de las provincias con mayor número de pernoctaciones\*

Provincias	Viajeros		Pernoctaciones		Estancia media	Capacidad		Grado de ocupación			Personal empleado
	Residentes en España	Residentes en el extranjero	Residentes en España	Residentes en el extranjero		Plazas estimadas	Apartamentos estimados	Por plazas	Por apartamentos	Por apartamentos fin de semana	
Palmas, Las	68.719	174.042	430.905	1.675.785	8,68	98.129	29.604	66,83	86,06	88,01	6.516
Alicante\Alacant	69.742	82.718	537.066	764.654	8,54	79.018	16.291	53,46	71,66	74,55	2.360
Santa Cruz de Tenerife	34.434	107.318	197.051	997.316	8,43	55.133	16.786	68,08	81,43	83,12	4.166
Girona	29.970	67.911	271.005	644.749	9,36	50.537	10.343	58,31	72,06	73,98	1.039
Málaga	48.401	79.215	252.571	586.510	6,58	42.147	10.230	63,70	87,88	89,90	2.758
Tarragona	34.621	42.979	224.189	344.852	7,33	29.746	5.914	61,66	84,84	87,31	1.132
Castellón\Castelló	51.184	13.860	381.675	134.129	7,93	27.963	5.258	59,46	76,55	79,77	605
Valencia\València	31.719	14.942	382.405	108.393	10,52	22.333	4.604	70,69	85,61	86,72	576
Barcelona	10.279	27.886	41.452	142.718	4,83	9.330	2.915	64,53	81,18	85,95	581
Almería	25.494	2.967	154.011	26.478	6,34	11.244	2.501	51,44	70,21	72,80	428
Cádiz	12.648	3.085	86.374	13.967	6,38	5.005	1.330	64,15	75,32	78,75	429
Granada	15.923	9.844	60.908	25.108	3,34	4.931	1.352	55,80	60,39	68,08	445
Huelva	14.328	1.050	76.858	6.006	5,39	4.593	1.076	57,42	78,08	81,43	128
Sevilla	9.841	16.524	28.364	45.818	2,81	4.236	1.289	54,28	69,90	74,82	351
Huesca	10.240	2.488	53.855	7.749	4,84	4.020	882	50,52	65,47	70,03	313

### 4. Viajeros, pernoctaciones, estancia media, capacidad, grado de ocupación y personal empleado de las zonas turísticas con mayor número de pernoctaciones

Zonas turísticas	Viajeros		Pernoctaciones		Estancia media	Capacidad		Grado de ocupación			Personal empleado
	Residentes en España	Residentes en el extranjero	Residentes en España	Residentes en el extranjero		Plazas estimadas	Apartamentos estimados	Por plazas	Por apartamentos	Por apartamentos fin de semana	
Costa Blanca	67.438	79.317	529.826	755.659	8,76	76.576	15.804	54,10	72,46	75,19	2.254
Isla de Mallorca	8.413	134.867	45.512	1.135.242	8,24	46.573	14.707	78,57	92,28	92,35	3.795
Isla de Tenerife	25.815	103.182	143.842	957.481	8,54	49.371	14.798	70,02	83,97	85,36	3.686
Isla de Gran Canaria	41.665	74.477	251.263	714.197	8,31	46.693	14.301	64,72	83,22	86,14	2.982
Costa Brava	26.326	67.367	247.131	641.853	9,49	48.986	10.018	58,40	72,25	73,99	907
Isla de Lanzarote	15.528	73.846	110.226	715.720	9,24	35.856	10.560	70,92	90,13	91,02	2.550
Costa del Sol	45.071	74.867	239.862	553.262	6,61	40.000	9.700	63,41	87,99	89,94	2.653
Islas de Ibiza-Formentera	14.206	82.279	72.189	513.179	6,07	23.311	7.723	77,42	85,54	86,94	2.017
Costa Daurada	30.602	41.456	203.323	336.889	7,50	28.181	5.566	61,71	84,89	87,21	1.025
Costa de Castellón	50.357	13.860	365.717	134.129	7,78	26.244	4.885	61,39	79,07	82,40	569

### 5. Viajeros, pernoctaciones, estancia media, capacidad, grado de ocupación y personal empleado de los puntos turísticos con mayor número de pernoctaciones

Puntos turísticos	Viajeros		Pernoctaciones		Estancia media	Capacidad		Grado de ocupación			Personal empleado
	Residentes en España	Residentes en el extranjero	Residentes en España	Residentes en el extranjero		Plazas estimadas	Apartamentos estimados	Por plazas	Por apartamentos	Por apartamentos fin de semana	
San Bartolomé de Tirajana	27.872	46.191	179.493	449.837	8,50	30.383	9.434	64,30	83,75	86,38	1.890
Arona	6.869	44.994	43.995	440.429	9,34	20.396	6.180	74,12	82,45	83,54	1.587
Tías	8.191	38.823	60.194	375.426	9,27	18.544	5.784	71,29	90,57	91,15	1.151
Benidorm	20.274	30.449	127.781	271.128	7,86	20.419	4.806	62,99	82,56	85,71	719
Adeje	5.073	32.096	26.882	292.198	8,58	15.392	4.281	65,84	86,11	86,49	1.020
Mogán	11.668	27.008	59.578	255.211	8,14	15.299	4.434	65,44	82,23	85,54	996
Ciudadella de Menorca	8.784	27.447	54.359	235.693	8,01	11.738	3.707	76,72	90,42	90,89	981
Calvià	2.018	30.454	6.494	280.781	8,85	11.093	3.517	79,09	92,88	92,87	1.014
Salou	13.317	28.875	68.577	211.968	6,65	14.764	2.909	61,30	87,45	90,28	295
Alcúdia	1.141	29.549	6.334	258.231	8,62	10.106	3.209	82,49	95,73	96,46	710

\* Las provincias pertenecientes a comunidades autónomas uniprovinciales no se han incluido, al estar reflejadas en las tablas anteriores.



## 6. Viajeros y pernoctaciones según país de residencia

Países	Viajeros		Pernoctaciones	
	Total	%	Total	%
TOTAL	1.650.189	100,00	11.930.173	100,00
Residentes en España	678.949	41,14	4.190.703	35,13
Residentes en el extranjero	971.240	58,86	7.739.470	64,87
TOTAL residentes en el extranjero	971.240	100,00	7.739.470	100,00
TOTAL residentes en U.E. (sin España)	866.264	89,19	7.084.659	91,54
- Alemania	114.877	11,83	1.023.699	13,23
- Austria	3.123	0,32	20.276	0,26
- Bélgica	14.784	1,52	118.997	1,54
- Dinamarca	10.739	1,11	87.047	1,12
- Finlandia	3.004	0,31	21.656	0,28
- Francia	147.951	15,23	1.275.409	16,48
- Grecia	683	0,07	5.226	0,07
- Irlanda	40.696	4,19	352.835	4,56
- Italia	69.556	7,16	442.115	5,71
- Luxemburgo	1.183	0,12	9.702	0,13
- Países Bajos	67.885	6,99	597.373	7,72
- Polonia	10.452	1,08	70.458	0,91
- Portugal	14.808	1,52	74.202	0,96
- Reino Unido	339.649	34,97	2.787.302	36,01
- República Checa	2.490	0,26	18.540	0,24
- Suecia	16.590	1,71	124.145	1,60
- Resto de la UE	7.793	0,80	55.675	0,72
Noruega	10.667	1,10	87.554	1,13
Rusia	11.848	1,22	105.170	1,36
Suiza	7.850	0,81	60.575	0,78
Otros países europeos	7.978	0,82	54.709	0,71
Estados Unidos	9.111	0,94	36.423	0,47
Resto de América	14.849	1,53	73.331	0,95
Países africanos	16.985	1,75	124.035	1,60
Resto del mundo	25.687	2,64	113.013	1,46

## Encuesta de ocupación en alojamientos turísticos (Campings)

Agosto 2016

Datos provisionales

### 1. Viajeros, pernoctaciones y estancia media según categoría del establecimiento

Categoría	Viajeros			Pernoctaciones			Estancia media
	Total	Residentes en España	Residentes en el extranjero	Total	Residentes en España	Residentes en el extranjero	
TOTAL	1.909.854	1.290.901	618.953	10.452.401	6.423.383	4.029.018	5,47
Lujo y Primera	849.297	542.840	306.457	5.085.969	2.779.482	2.306.487	5,99
Segunda	879.574	607.418	272.156	4.620.493	3.027.376	1.593.117	5,25
Tercera	180.983	140.643	40.340	745.939	616.525	129.415	4,12
Tasa anual	8,45	8,77	7,79	7,66	7,52	7,87	-0,73
Tasa anual acumulada	9,49	8,93	10,62	7,38	7,74	6,96	-1,93

### 2. Establecimientos abiertos, capacidad, grado de ocupación y personal empleado según categoría del establecimiento

Categoría	Establecimientos abiertos estimados	Capacidad		Parcelas ocupadas	Grado de ocupación por parcelas	Grado de ocupación en f.semana	Personal empleado
		Plazas estimadas	Parcelas estimadas				
TOTAL	1.183	754.652	230.960	4.062.502	56,74	60,72	13.151
Lujo y Primera	295	322.720	94.821	1.804.188	61,38	64,73	6.229
Segunda	658	357.246	112.609	1.898.406	54,38	59,07	5.901
Tercera	231	74.686	23.529	359.908	49,34	52,50	1.021
Tasa anual	0,19	-0,38	0,28	6,03	5,73	9,87	8,01
Tasa anual acumulada	1,90	1,52	2,12	4,91	2,47	3,17	6,32

### 3. Viajeros, pernoctaciones y estancia media según comunidades y ciudades autónomas

Comunidades y ciudades autónomas	Viajeros			Pernoctaciones			Estancia media
	Total	Residentes en España	Residentes en el extranjero	Total	Residentes en España	Residentes en el extranjero	
TOTAL	1.909.854	1.290.901	618.953	10.452.401	6.423.383	4.029.018	5,47
Andalucía	244.249	198.719	45.530	962.137	803.480	158.657	3,94
Aragón	110.349	77.709	32.640	409.504	302.401	107.103	3,71
Asturias, Principado de	86.444	64.285	22.159	382.733	316.277	66.456	4,43
Baleares, Illes	15.394	9.777	5.617	83.286	37.990	45.296	5,41
Canarias	3.703	3.550	153	16.992	13.461	3.531	4,59
Cantabria	102.309	71.582	30.727	479.645	382.282	97.364	4,69
Castilla y León	86.022	64.093	21.929	269.453	233.351	36.103	3,13
Castilla - La Mancha	27.204	24.100	3.104	90.606	84.944	5.662	3,33
Cataluña	702.037	379.800	322.236	5.121.607	2.254.926	2.866.681	7,30
Comunitat Valenciana	171.667	135.257	36.409	1.229.114	850.885	378.229	7,16
Extremadura	33.136	30.309	2.827	103.269	96.967	6.302	3,12
Galicia	120.042	86.571	33.471	445.005	359.653	85.352	3,71
Madrid, Comunidad de	35.747	29.781	5.966	177.315	162.389	14.927	4,96
Murcia, Región de	25.222	21.953	3.269	149.306	121.898	27.408	5,92
Navarra, Comunidad Foral de	41.243	30.169	11.074	165.718	145.637	20.080	4,02
País Vasco	75.457	38.201	37.256	241.461	138.355	103.105	3,20
Rioja, La	29.633	25.047	4.586	125.250	118.487	6.763	4,23
Ceuta	-	-	-	-	-	-	-
Melilla	-	-	-	-	-	-	-

#### 4. Establecimientos abiertos, capacidad, grado de ocupación y personal empleado según comunidades y ciudades autónomas

Comunidades y ciudades autónomas	Establecimientos abiertos estimados	Capacidad		Parcelas ocupadas	Grado de ocupación por parcelas	Grado de ocupación en fin de semana	Personal empleado
		Plazas estimadas	Parcelas estimadas				
TOTAL	1.183	754.652	230.960	4.062.502	56,74	60,72	13.151
Andalucía	146	82.069	26.759	355.070	42,80	51,29	1.354
Aragón	94	31.251	9.484	154.525	52,56	55,95	641
Asturias, Principado de	54	27.872	8.799	149.387	54,77	60,34	431
Balears, Illes	8	3.177	1.379	29.053	67,94	71,84	121
Canarias	6	7.036	1.742	11.574	21,44	27,64	23
Cantabria	49	35.505	10.922	195.326	57,69	56,49	432
Castilla y León	101	40.681	12.982	140.034	34,80	37,95	463
Castilla - La Mancha	27	10.698	3.247	35.601	35,37	52,36	166
Cataluña	339	321.507	94.905	1.906.121	64,79	67,78	6.112
Comunitat Valenciana	121	77.429	24.107	498.912	66,76	68,85	1.408
Extremadura	28	10.872	3.434	42.527	39,94	53,24	234
Galicia	109	37.553	12.064	170.741	45,65	49,88	712
Madrid, Comunidad de	21	18.144	6.117	106.853	56,35	57,19	253
Murcia, Región de	18	15.105	4.959	59.981	39,01	43,34	233
Navarra, Comunidad Foral de	25	14.500	3.866	66.256	55,28	61,86	227
País Vasco	27	13.170	3.743	86.381	74,45	81,81	252
Rioja, La	9	8.083	2.450	54.161	71,31	72,88	89
Ceuta	-	-	-	-	-	-	-
Melilla	-	-	-	-	-	-	-

#### 5. Viajeros, pernoctaciones, estancia media, establecimientos, capacidad, grado de ocupación y personal empleado de las provincias con mayor número de pernoctaciones\*\*

Provincias	Viajeros		Pernoctaciones		Estancia media	Establecimientos abiertos estimados	Parcelas estimadas	Grado de ocupación por parcelas	Personal empleado
	Residentes en España	Residentes en el extranjero	Residentes en España	Residentes en el extranjero					
Girona	146.114	195.338	826.543	1.873.042	7,91	141	44.996	66,70	3.792
Tarragona	115.513	70.268	828.115	664.289	8,03	65	25.432	68,81	1.378
Barcelona	77.552	47.157	399.507	305.542	5,65	76	16.674	61,60	685
Alicante\Alacant	44.779	16.827	270.463	251.894	8,48	43	10.585	69,37	656
Castellón\Castelló	40.850	11.394	307.018	83.508	7,48	41	6.992	65,27	394
Huesca	64.341	25.951	253.363	90.425	3,81	62	7.036	59,17	510
Valencia\València	49.629	8.188	273.405	42.826	5,47	37	6.530	64,12	358
Cádiz	66.417	12.436	278.112	36.465	3,99	31	7.267	49,30	363
Pontevedra	57.514	19.293	231.621	49.499	3,66	45	6.158	50,93	429
Lleida	40.622	9.473	200.761	23.808	4,48	58	7.802	47,48	257
Huelva	41.894	2.839	189.397	10.990	4,48	12	5.091	39,95	217
Málaga	28.716	9.009	130.134	55.833	4,93	31	4.857	50,04	254
Gipúzkoa	21.072	22.724	88.122	72.816	3,67	16	2.373	71,58	146
Coruña. A	20.178	10.697	105.683	28.834	4,36	47	4.421	42,60	210
Granada	16.355	8.334	60.880	25.665	3,51	25	2.940	36,61	148

\*\*Las provincias pertenecientes a comunidades autónomas uniprovinciales no se han incluido, al estar reflejadas en las tablas anteriores

## 6. Viajeros, pernoctaciones, estancia media, establecimientos, capacidad, grado de ocupación y personal empleado de las zonas turísticas con mayor número de pernoctaciones

Zonas turísticas	Viajeros		Pernoctaciones		Estancia media	Establecimientos abiertos estimados	Parcelas estimadas	Grado de ocupación por parcelas	Personal empleado
	Residentes en España	Residentes en el extranjero	Residentes en España	Residentes en el extranjero					
Costa Brava	118.680	192.576	701.777	1.862.408	8,24	105	40.929	67,87	3.593
Costa Daurada	99.272	63.745	723.074	619.365	8,23	51	22.669	69,15	1.228
pn Aiguamolls de l'Empordá	27.634	54.581	167.874	543.147	8,65	22	10.169	72,74	1.066
Costa Barcelona	55.439	45.827	285.775	300.666	5,79	46	12.999	61,84	493
Costa Blanca	38.662	15.114	225.642	227.441	8,43	34	8.319	75,26	581
Pirineus	75.839	11.839	365.431	34.282	4,56	98	12.804	53,24	529
Costa de Castellón	37.262	10.383	287.978	76.126	7,64	32	6.208	67,45	364
Pirineo Aragonés	64.037	26.139	251.672	91.684	3,81	58	6.809	60,79	496
Rías Baixas	68.813	21.047	282.841	55.755	3,77	58	7.868	49,33	526
Costa Verde	52.763	18.361	274.632	54.887	4,63	45	7.691	54,35	386
Costa de la Luz (Cádiz)	63.493	11.411	269.702	34.772	4,06	25	6.487	53,81	330
Costa Valencia	33.381	8.034	207.469	33.755	5,82	20	4.498	67,36	232
Costa de la Luz (Huelva)	34.235	2.435	159.357	9.066	4,59	7	4.360	38,03	176
Costa del Sol	22.417	7.370	114.494	51.155	5,56	15	3.613	58,37	187
Terres de l'Ebre	16.241	6.523	105.040	44.924	6,59	14	2.763	66,05	150

## 7. Viajeros, pernoctaciones, estancia media, establecimientos, capacidad, grado de ocupación y personal empleado de los puntos turísticos con mayor número de pernoctaciones

Puntos turísticos	Viajeros		Pernoctaciones		Estancia media	Establecimientos abiertos estimados	Parcelas estimadas	Grado de ocupación por parcelas	Personal empleado
	Residentes en España	Residentes en el extranjero	Residentes en España	Residentes en el extranjero					
Torroella De Montgrí	6.847	30.290	40.541	329.260	9,96	9	4.913	74,04	508
Mont-Roig Del Camp	11.509	13.811	95.852	182.117	10,98	6	4.237	65,88	315
Calonge	9.276	17.648	64.932	204.155	9,99	5	3.285	79,92	253
Sant Pere Pescador	6.877	23.993	39.762	223.298	8,52	7	3.632	75,51	512
Castelló D'Empúries	6.779	18.028	56.907	198.916	10,31	5	3.436	76,15	382
Pals	10.628	17.872	52.824	191.093	8,56	5	3.102	84,30	299
Tarragona	19.852	7.829	146.396	79.467	8,16	7	3.030	87,53	267
Benidorm	9.262	7.454	53.416	168.998	13,31	10	4.106	82,79	286
Blanes	10.485	13.666	72.522	149.835	9,21	12	3.738	71,99	319
Salou	11.866	9.721	80.834	104.795	8,60	3	2.141	78,47	132
Cambrils	15.447	9.111	93.444	71.772	6,73	6	3.253	65,67	97
Roda De Barà	8.764	7.107	61.673	73.349	8,51	3	2.385	67,17	72

## 8. Viajeros y pernoctaciones según país de residencia

Países	Viajeros		Pernoctaciones	
	Total	%	Total	%
TOTAL	1.909.854	100,00	10.452.401	100,00
Residentes en España	1.290.901	67,59	6.423.383	61,45
Residentes en el extranjero	618.953	32,41	4.029.018	38,55
TOTAL residentes en el extranjero	618.953	100,00	4.029.018	100,00
TOTAL residentes en U.E. (sin España)	597.287	96,50	3.956.276	98,19
- Alemania	87.250	14,10	451.672	11,21
- Austria	2.838	0,46	8.497	0,21
- Bélgica	23.001	3,72	158.280	3,93
- Dinamarca	1.721	0,28	9.543	0,24
- Finlandia	343	0,06	2.170	0,05
- Francia	227.527	36,76	1.360.672	33,77
- Grecia	252	0,04	1.298	0,03
- Irlanda	5.625	0,91	41.710	1,04
- Italia	39.613	6,40	118.319	2,94
- Luxemburgo	1.024	0,17	4.524	0,11
- Países Bajos	110.890	17,92	1.203.810	29,88
- Polonia	5.605	0,91	21.128	0,52
- Portugal	27.746	4,48	79.525	1,97
- Reino Unido	55.790	9,01	470.371	11,67
- República Checa	1.655	0,27	4.845	0,12
- Suecia	1.058	0,17	5.466	0,14
- Resto de la UE	5.348	0,86	14.447	0,36
Noruega	441	0,07	2.379	0,06
Rusia	554	0,09	1.557	0,04
Suiza	6.371	1,03	23.341	0,58
Otros países europeos	3.000	0,48	11.101	0,28
Estados Unidos	849	0,14	1.874	0,05
Resto de América	2.881	0,47	9.278	0,23
Países africanos	830	0,13	3.477	0,09
Resto del mundo	6.739	1,09	19.734	0,49

## Encuesta de ocupación en alojamientos turísticos (Alojamientos de turismo rural)

Agosto 2016

Datos provisionales

### 1. Número de viajeros, pernoctaciones y estancia media según comunidades y ciudades autónomas

Comunidades y ciudades autónomas	Viajeros			Pernoctaciones			Estancia media
	Total	Residentes en España	Residentes en el extranjero	Total	Residentes en España	Residentes en el extranjero	
<b>TOTAL</b>	<b>534.297</b>	<b>422.497</b>	<b>111.801</b>	<b>2.078.698</b>	<b>1.568.148</b>	<b>510.550</b>	<b>3,89</b>
Andalucía	35.607	21.725	13.882	176.496	81.664	94.832	4,96
Aragón	26.004	21.765	4.239	114.395	98.977	15.419	4,40
Asturias, Principado de	57.817	51.989	5.828	273.738	253.310	20.428	4,73
Balears, Illes	34.518	6.042	28.476	159.013	23.455	135.558	4,61
Canarias	7.460	4.151	3.308	38.054	16.696	21.358	5,10
Cantabria	51.109	45.302	5.807	167.283	148.493	18.790	3,27
Castilla y León	87.732	78.925	8.807	278.416	252.647	25.769	3,17
Castilla-La Mancha	30.635	29.429	1.206	93.767	89.733	4.034	3,06
Cataluña	51.623	36.391	15.232	278.883	172.153	106.730	5,40
Comunitat Valenciana	16.789	15.380	1.409	64.584	56.704	7.880	3,85
Extremadura	23.227	21.173	2.054	66.630	61.671	4.958	2,87
Galicia	43.087	32.838	10.248	119.983	95.542	24.441	2,78
Madrid, Comunidad de	12.307	10.488	1.819	30.000	27.426	2.574	2,44
Murcia, Región de	6.079	5.371	708	22.195	19.595	2.600	3,65
Navarra, Comunidad Foral de	20.819	17.198	3.621	87.978	80.214	7.764	4,23
País Vasco	24.700	20.055	4.644	93.844	77.493	16.351	3,80
Rioja, La	4.784	4.273	511	13.439	12.374	1.065	2,81
Ceuta	-	-	-	-	-	-	-
Melilla	-	-	-	-	-	-	-
Tasa anual	10,34	8,03	20,07	11,44	9,85	16,61	0,99
Tasa anual acumulada	11,99	10,00	21,08	13,28	11,34	18,99	1,15

### 2. Alojamientos de turismo rural abiertos y plazas estimadas, grados de ocupación y personal empleado según comunidades y ciudades autónomas

Comunidades y ciudades autónomas	Nº de aloj. rurales abiertos estimados	Nº de plazas estimadas	Grado de ocupación			Personal empleado
			Por plazas	Por plazas en fin de semana	Por habitaciones	
<b>TOTAL</b>	<b>16.532</b>	<b>158.663</b>	<b>41,57</b>	<b>51,94</b>	<b>49,79</b>	<b>25.282</b>
Andalucía	1.764	14.921	37,96	47,65	48,83	2.369
Aragón	1.252	9.855	37,10	44,95	43,63	1.401
Asturias, Principado de	1.416	13.849	62,99	70,42	71,85	2.030
Balears, Illes	339	6.684	74,31	77,58	78,65	2.562
Canarias	587	3.600	33,80	38,36	46,86	845
Cantabria	470	7.954	65,16	73,28	74,51	939
Castilla y León	3.417	30.489	29,27	44,69	36,88	4.767
Castilla-La Mancha	1.559	13.737	21,85	38,22	28,52	1.976
Cataluña	2.163	17.978	49,44	55,52	58,47	2.972
Comunitat Valenciana	890	9.603	21,59	31,88	34,24	1.309
Extremadura	601	7.280	29,35	43,70	35,84	920
Galicia	548	7.000	53,84	60,28	57,02	1.076
Madrid, Comunidad de	216	3.354	28,54	46,32	37,32	476
Murcia, Región de	152	2.244	31,78	45,73	38,25	266
Navarra, Comunidad Foral de	656	4.815	57,62	61,81	64,94	763
País Vasco	382	4.185	68,91	76,99	75,39	457
Rioja, La	118	1.114	38,05	56,28	39,86	154
Ceuta	-	-	-	-	-	-
Melilla	-	-	-	-	-	-
Tasa anual	2,36	2,76	8,21	16,37	10,13	2,27
Tasa anual acumulada	1,50	2,77	9,75	8,77	11,60	2,66

### 3. Número de viajeros, pernoctaciones y estancia media de las provincias con mayor número de pernoctaciones<sup>1</sup>

Provincias	Viajeros			Pernoctaciones			Estancia media
	Total	Residentes en España	Residentes en el extranjero	Total	Residentes en España	Residentes en el extranjero	
Girona	19.738	13.863	5.875	115.377	69.073	46.304	5,85
Málaga	13.105	4.228	8.878	86.529	19.037	67.492	6,60
Barcelona	13.272	7.247	6.025	81.721	41.676	40.045	6,16
Huesca	15.441	12.122	3.320	75.981	62.787	13.194	4,92
Lleida	12.929	11.081	1.848	56.357	44.672	11.685	4,36
Cáceres	18.528	16.943	1.584	55.094	51.141	3.953	2,97
Gipuzkoa	11.858	9.891	1.967	50.379	42.200	8.179	4,25
Ávila	12.388	11.838	550	49.399	43.717	5.682	3,99
León	14.145	12.557	1.588	45.780	42.030	3.750	3,24
Coruña, A	15.979	10.973	5.006	42.557	31.904	10.653	2,66
Salamanca	10.563	9.636	927	37.061	33.539	3.522	3,51
Soria	9.920	9.736	184	35.875	35.311	565	3,62
Albacete	9.408	9.373	34	35.436	35.383	52	3,77
Pontevedra	9.828	7.517	2.311	35.132	26.830	8.302	3,57
Burgos	12.546	10.041	2.506	32.815	27.622	5.193	2,62

### 4. Alojamientos de turismo rural abiertos y plazas estimadas, grados de ocupación y personal empleado de las provincias con mayor número de pernoctaciones<sup>1</sup>

Provincias	Nº de aloj. rurales abiertos estimados	Nº de plazas estimadas	Grado de ocupación			Personal empleado
			Por plazas	Por plazas en fin de semana	Por habitaciones	
Girona	731	6.253	59,19	60,55	68,94	1.122
Málaga	814	5.507	50,51	57,69	63,79	977
Barcelona	568	4.894	52,46	63,38	62,92	805
Huesca	687	5.188	46,76	53,81	53,08	764
Lleida	592	4.454	40,48	47,26	46,55	686
Cáceres	498	6.024	29,33	42,82	36,18	743
Gipuzkoa	171	1.959	78,18	84,15	86,08	231
Ávila	704	5.764	27,52	45,77	36,78	884
León	447	3.759	38,95	48,09	47,21	704
Coruña, A	162	2.007	66,82	71,28	69,89	352
Salamanca	518	4.135	28,77	47,12	34,51	650
Soria	332	3.150	36,23	53,82	42,05	433
Albacete	612	4.004	28,16	44,96	34,67	712
Pontevedra	163	2.007	55,46	62,12	62,06	291
Burgos	388	3.814	27,57	39,63	35,25	522

<sup>1</sup>Las provincias pertenecientes a comunidades autónomas uniprovinciales no se han incluido, al estar reflejadas en las tablas anteriores.

## 5. Viajeros, pernoctaciones, estancia media, capacidad y grados de ocupación de las zonas con mayor número de pernoctaciones

Zonas	Viajeros		Pernoctaciones		Estancia media	Capacidad		Grado de ocupación		
	Residentes en España	Residentes en el extranjero	Residentes en España	Residentes en el extranjero		Establecimientos	Plazas estimadas	Por plazas	Por plazas en fin de semana	Por habitaciones
Isla de Mallorca	3.664	23.705	13.992	114.455	4,69	281	5.464	73,60	75,10	78,15
Costa Verde	23.321	2.102	114.716	9.175	4,87	523	5.796	67,89	84,58	77,18
Pirineus	16.687	3.874	85.094	25.527	5,38	862	6.801	51,28	58,13	57,51
Pirineo Navarro	15.566	2.896	74.648	5.988	4,37	581	4.177	60,65	62,82	67,64
Costa Brava	7.417	4.964	36.094	40.616	6,20	442	3.873	63,75	61,82	74,61
Pirineo Aragónés	11.712	3.242	61.251	12.983	4,96	638	4.783	49,49	56,57	56,18
P.Nacional Picos de Europa	10.150	1.664	51.441	7.142	4,96	277	2.790	66,28	60,85	72,10
Extremadura Norte	13.527	993	41.995	2.632	3,07	339	4.141	34,49	49,53	42,79
Rías Baixas	7.977	2.631	26.264	8.210	3,25	136	1.686	64,26	72,69	71,46
Pirineo Vasco	5.614	1.092	24.055	4.247	4,22	122	1.321	65,18	73,82	69,29
P.Natural Sierras de Tejada, Almirajara y Alhama	1.313	3.208	4.221	19.519	5,25	211	1.392	54,85	64,73	63,21
P.Natural de Oyambre	4.901	394	18.092	955	3,60	46	774	75,75	70,49	82,62
Costa de Gipuzkoa	3.549	634	15.606	2.802	4,40	61	706	80,24	84,64	89,80
Costa Barcelona	1.244	1.680	5.590	12.167	6,07	143	1.228	46,51	54,86	59,65
Isla de Menorca	1.678	2.114	6.378	9.502	4,19	29	618	79,74	85,05	83,36

## 6. Viajeros, pernoctaciones, estancia media, capacidad, grados de ocupación y personal empleado en la modalidad *casa rural* por comunidades y ciudades autónomas<sup>2</sup>

Comunidades y ciudades autónomas	Viajeros		Pernoctaciones		Estancia media	Capacidad		G. de ocupación		Personal empleado
	Residentes en España	Residentes en el extranjero	Residentes en España	Residentes en el extranjero		Establecimientos	Plazas estimadas	Por plazas	Por plazas en fin de semana	
TOTAL	253.005	61.367	1.034.899	326.094	4,33	13.939	#####	38,09	48,18	17.938
Andalucía	21.725	13.882	81.664	94.832	4,96	1.764	14.921	37,96	47,65	2.369
Aragón	16.619	3.303	65.760	11.510	3,88	983	7.675	32,27	39,94	1.076
Asturias, Principado de	19.498	1.402	103.711	6.176	5,26	883	5.656	62,33	71,21	1.046
Balears, Illes	1.702	4.912	5.342	18.244	3,57	78	1.135	66,57	69,68	291
Canarias	1.878	1.859	11.251	14.781	6,97	561	2.853	29,22	33,64	704
Cantabria	7.860	1.200	40.031	6.402	5,13	188	2.674	55,30	57,89	255
Castilla y León	38.048	2.268	169.780	15.323	4,59	2.978	21.558	27,54	41,23	3.536
Castilla-La Mancha	28.377	1.186	86.395	4.014	3,06	1.529	13.036	22,19	38,76	1.933
Cataluña	36.391	15.232	172.153	106.730	5,40	2.163	17.978	49,44	55,52	2.972
Comunitat Valenciana	11.520	1.194	44.361	7.186	4,05	847	7.025	23,53	34,73	1.127
Extremadura	9.195	795	26.597	1.990	2,86	357	3.605	25,43	41,73	413
Galicia	21.892	6.743	69.801	18.141	3,07	401	4.879	56,55	60,65	716
Madrid, Comunidad de	1.548	46	5.459	86	3,48	73	755	23,63	31,01	93
Murcia, Región de	4.021	498	17.362	2.225	4,33	139	1.878	33,51	48,25	228
Navarra, Comunidad Foral de	17.198	3.621	80.214	7.764	4,23	656	4.815	57,62	61,81	763
País Vasco	11.262	2.713	42.642	9.626	3,74	221	2.356	67,76	76,86	263
Rioja, La	4.273	511	12.374	1.065	2,81	118	1.114	38,05	56,28	154
Ceuta	-	-	-	-	-	-	-	-	-	-
Melilla	-	-	-	-	-	-	-	-	-	-

<sup>2</sup> Para favorecer la comparabilidad de los datos entre comunidades autónomas (y dado que cada una tiene una regulación diferente sobre los alojamientos de turismo rural y sus características), se ha realizado una agrupación estadística de alojamientos similares en base a su ubicación, capacidad, etc.

Las variables que aparecen en la tabla son estimaciones realizadas con esos alojamientos recogidos en la modalidad *casa rural*.



## 7. Viajeros y pernoctaciones según país de residencia

	Viajeros		Pernoctaciones	
	Total	%	Total	%
TOTAL	534.297	100,00	2.078.698	100,00
Residentes en España	422.497	79,08	1.568.148	75,44
Residentes en el extranjero	111.801	20,92	510.550	24,56
TOTAL residentes en el extranjero	111.801	100,00	510.550	100,00
TOTAL residentes en U.E. (sin España)	93.454	83,59	456.061	89,33
- Alemania	20.233	18,10	105.694	20,70
- Bélgica	6.855	6,13	34.882	6,83
- Francia	24.702	22,09	125.045	24,49
- Italia	6.221	5,56	19.970	3,91
- Países Bajos	9.917	8,87	52.307	10,25
- Portugal	2.344	2,10	6.865	1,34
- Reino Unido	18.257	16,33	94.053	18,42
Suiza	2.554	2,28	12.020	2,35
Resto de Europa	7.229	6,47	24.793	4,86
Estados Unidos	3.267	2,92	7.997	1,57
Resto del mundo	10.223	9,14	26.925	5,27

## Encuesta de ocupación en alojamientos turísticos (Albergues)

Agosto 2016 Datos provisionales

### 1. Viajeros, pernoctaciones y estancia media según comunidades y ciudades autónomas

Comunidades y ciudades autónomas	Viajeros			Pernoctaciones			Estancia media
	Total	Residentes en España	Residentes en el extranjero	Total	Residentes en España	Residentes en el extranjero	
<b>TOTAL</b>	109.383	66.617	42.766	360.317	253.138	107.179	3,29
Andalucía	14.029	11.023	3.006	39.562	33.327	6.235	2,82
Aragón	3.426	3.172	254	14.323	13.398	925	4,18
Asturias, Principado de	-	-	-	-	-	-	-
Baleares, Illes	-	-	-	-	-	-	-
Canarias	-	-	-	-	-	-	-
Cantabria	1.821	1.448	374	5.466	4.886	580	3,00
Castilla y León	5.528	3.774	1.754	19.210	16.842	2.368	3,48
Castilla - La Mancha	2.940	2.699	241	22.443	22.003	440	7,63
Cataluña	40.342	19.160	21.182	133.610	73.444	60.166	3,31
Comunitat Valenciana	14.410	7.829	6.581	42.646	27.108	15.538	2,96
Extremadura	1.523	1.396	127	5.583	5.428	155	3,66
Galicia	1.817	1.556	261	9.233	8.940	293	5,08
Madrid, Comunidad de	263	261	2	673	671	2	2,56
Murcia, Región de	-	-	-	-	-	-	-
Navarra, Comunidad Foral de	2.681	1.735	946	8.200	6.585	1.615	3,06
País Vasco	17.653	10.311	7.342	48.656	31.818	16.838	2,76
Rioja, La	243	169	74	1.002	928	74	4,12
Ceuta	-	-	-	-	-	-	-
Melilla	-	-	-	-	-	-	-
Tasa anual	1,19	4,15	-3,11	4,97	8,09	-1,73	3,74
Tasa anual acumulada	3,92	7,51	-3,65	6,24	8,70	0,62	2,23

### 2. Capacidad, grado de ocupación, personal empleado según comunidades y ciudades autónomas

Comunidades y ciudades autónomas	Capacidad		Grado de ocupación		Personal empleado
	Albergues abiertos estimados	Plazas estimadas	Por plazas	Por plazas en fin de semana	
<b>TOTAL</b>	213	25.813	45,03	50,73	2.006
Andalucía	17	3.392	37,62	44,65	234
Aragón	20	1.875	24,64	34,33	114
Asturias, Principado de	-	-	-	-	-
Baleares, Illes	-	-	-	-	-
Canarias	-	-	-	-	-
Cantabria	8	435	40,57	65,99	31
Castilla y León	24	2.223	27,87	37,12	180
Castilla - La Mancha	23	2.458	29,45	31,73	117
Cataluña	48	7.202	59,84	63,97	491
Comunitat Valenciana	15	2.480	55,47	56,75	125
Extremadura	10	826	21,80	31,81	78
Galicia	3	431	69,08	82,37	86
Madrid, Comunidad de	3	234	9,28	12,93	165
Murcia, Región de	-	-	-	-	-
Navarra, Comunidad Foral de	11	855	30,95	32,66	66
País Vasco	18	2.399	65,43	68,04	197
Rioja, La	5	211	15,30	17,22	9
Ceuta	-	-	-	-	-
Melilla	-	-	-	-	-
Tasa anual	-3,76	-1,06	6,10	14,69	1,97
Tasa anual acumulada	-3,40	-3,50	9,82	8,73	-5,77

### 3. Viajeros y pernoctaciones según país de residencia

Países	Viajeros		Pernoctaciones		Estancia media
	Total	%	Total	%	
TOTAL	109.383	100,00	360.317	100,00	3,29
Residentes en España	66.617	60,90	253.138	70,25	3,80
Residentes en el extranjero	42.766	39,10	107.179	29,75	2,51
TOTAL residentes en el extranjero	42.766	100,00	107.179	100,00	2,51
TOTAL residentes en U.E. (sin España)	30.196	70,61	76.143	71,04	2,52
- Alemania	4.354	10,18	10.369	9,67	2,38
- Bélgica	1.076	2,52	2.691	2,51	2,50
- Francia	8.938	20,90	24.047	22,44	2,69
- Italia	5.900	13,80	14.284	13,33	2,42
- Países Bajos	1.398	3,27	3.584	3,34	2,56
- Portugal	1.159	2,71	2.737	2,55	2,36
- Reino Unido	3.488	8,15	8.561	7,99	2,45
Suiza	517	1,21	1.403	1,31	2,71
Resto de Europa	5.828	13,63	14.639	13,66	2,51
Estados Unidos	1.888	4,42	4.314	4,03	2,28
Resto del mundo	8.220	19,22	20.550	19,17	2,50

## Índice de Precios de Apartamentos Turísticos (IPAP). Base 2002 Agosto 2016

Datos provisionales

### Índice general nacional y desglose por tarifas

	Índice	Tasa de variación anual
TOTAL	154,46	5,12
Normal	141,30	5,16
Fin de semana	137,63	5,35
Tour-operadores y agencias de viajes	170,85	5,06

### Índice general nacional y desglose por modalidades

	Índice	Tasa de variación anual
TOTAL	154,46	5,12
Estudio	161,52	6,59
Apartamentos de 2/4 plazas	154,37	4,96
Apartamentos de 4/6 plazas	152,47	4,97

## Índice de Precios de Campings (IPAC). Base 2002

Agosto 2016

Datos provisionales

### Índice general nacional y desglose por tarifas

	Índice	Tasa de variación anual
TOTAL	156,38	1,91
Tarifa normal	159,79	3,36
Tarifa especial para estancias hasta un mes	87,45	-21,98
Tarifa especial para estancias superiores a un mes	161,03	0,46
Tarifa bungalow*	100,58	0,80

### Índice general nacional y desglose por categorías

	Índice	Tasa de variación anual
TOTAL	156,38	1,91
Lujo y primera	161,14	1,58
Segunda	154,00	2,40
Tercera	150,39	0,97

\*Base 2014

**Índice de Precios de Alojamientos de Turismo Rural (IPTR). Base 2002**  
**Agosto 2016**

Datos provisionales

**Índices generales de comunidades y ciudades autónomas y Total Nacional**

	Índice	Tasa de variación anual
<b>TOTAL</b>	<b>135,23</b>	<b>3,31</b>
Andalucía	131,95	3,14
Aragón	155,11	5,39
Asturias, Principado de	119,90	3,36
Balears, Illes	145,38	5,61
Canarias	109,81	0,18
Cantabria	135,40	0,98
Castilla y León	127,95	0,90
Castilla - La Mancha	135,41	5,25
Cataluña	139,35	5,52
Comunitat Valenciana	120,62	-0,30
Extremadura	107,37	-1,18
Galicia	123,12	-0,32
Madrid, Comunidad de	141,25	0,15
Murcia, Región de	151,14	2,56
Navarra, Comunidad Foral de	193,94	2,99
País Vasco	139,24	2,94
Rioja, La	125,77	1,90
Ceuta	-	-
Melilla	-	-

**Índice general nacional y desglose por tarifas**

	Índice	Tasa de variación anual
<b>TOTAL</b>	<b>135,23</b>	<b>3,31</b>
Normal	136,34	3,59
Fin de semana	134,35	2,81

**Índice general nacional y desglose por modalidad de alquiler**

	Índice	Tasa de variación anual
<b>TOTAL</b>	<b>135,23</b>	<b>3,31</b>
Uso compartido (alquiler por habitaciones)	134,07	3,48
Uso completo (alquiler vivienda completa)	135,54	3,22