

27 de septiembre de 2018

Encuestas de ocupación en alojamientos turísticos extrahoteleros
Agosto 2018. *Datos provisionales*

Las pernoctaciones en alojamientos turísticos extrahoteleros disminuyen un 2,4% en agosto respecto al mismo mes de 2017

Las pernoctaciones en alojamientos turísticos extrahoteleros (apartamentos, campings, alojamientos de turismo rural y albergues) superan los 24,9 millones en agosto, un 2,4% menos que en el mismo mes de 2017. Las pernoctaciones de residentes bajan un 0,4% y las de no residentes un 4,3%.

La estancia media es de 5,6 pernoctaciones por viajero.

En el periodo agregado de julio y agosto, las pernoctaciones se reducen un 3,1% respecto al mismo periodo de 2017. Las de residentes bajan un 1,3% y las de no residentes un 4,7%.

Durante los ocho primeros meses de 2018 las pernoctaciones descienden un 3,0% respecto al mismo periodo del año anterior.

Los viajeros y pernoctaciones en los alojamientos turísticos colectivos extrahoteleros durante el mes de agosto son:

Agosto 2018	Viajeros	Pernoctaciones
Residentes en España	2.675.907	12.924.871
UE (sin España)	1.571.238	11.162.862
Resto del mundo	192.917	891.268
TOTAL	4.440.062	24.979.001

Apartamentos turísticos

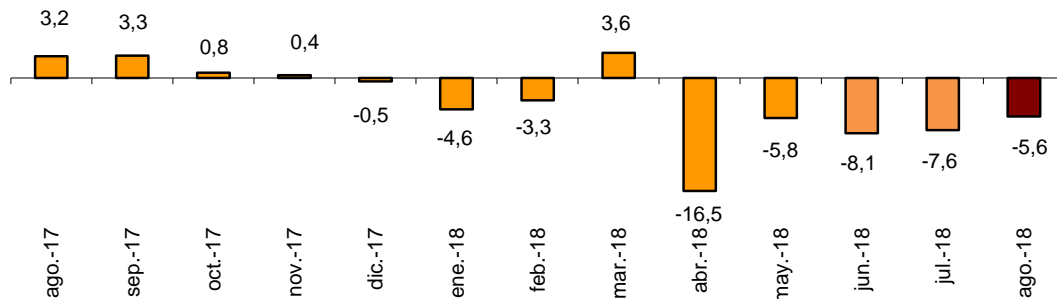
Las pernoctaciones en apartamentos turísticos descienden un 5,6% en agosto. Las de residentes bajan un 3,1% y las de no residentes un 7,1%.

La estancia media disminuye un 5,3% respecto a agosto de 2017, situándose en 6,7 pernoctaciones por viajero.

En el conjunto de los meses de julio y agosto las pernoctaciones en apartamentos turísticos descienden un 6,6% respecto al mismo bimestre de 2017.

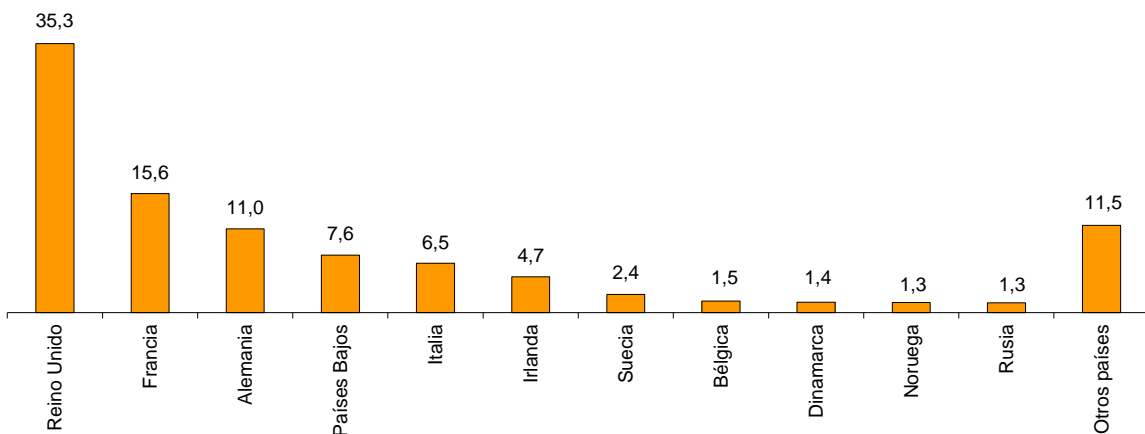
En agosto se ocupan el 58,1% de las plazas ofertadas por los apartamentos turísticos, un 3,1% menos que en el mismo mes de 2017. El grado de ocupación por plazas en fin de semana se sitúa en el 59,1%, con un descenso del 5,4%.

Tasa de variación anual de las pernoctaciones en apartamentos turísticos en %



Las pernoctaciones de no residentes en apartamentos turísticos representan el 62,3% del total. Reino Unido es el principal mercado emisor, con más de 2,5 millones de pernoctaciones, un 9,9% menos que en agosto de 2017. El siguiente mercado emisor es Francia, con 1,1 millones de pernoctaciones, un 8,2% menos.

Distribución porcentual de las pernoctaciones de no residentes en apartamentos turísticos de los principales países de procedencia



Canarias es el destino preferido en apartamentos, con más de tres millones de pernoctaciones, y un descenso del 6,5% respecto a agosto de 2017. Cantabria e Illes Balears alcanzan los mayores grados de ocupación, con el 88,6% y 87,6%, respectivamente, de los apartamentos ofertados.

Por zonas turísticas, la Costa Blanca es el destino preferido, con 1,3 millones de pernoctaciones. La isla de Mallorca alcanza la mayor ocupación, del 89,4% de los apartamentos ofertados.

Los puntos turísticos con mayor número de pernoctaciones en agosto son San Bartolomé de Tirajana, Arona y Benidorm.

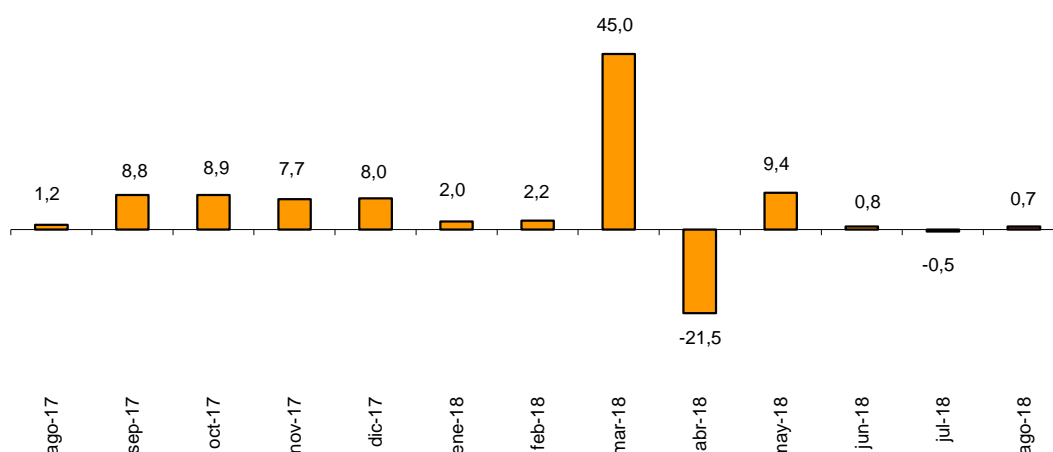
Campings

Las pernoctaciones en campings aumentan en agosto un 0,7% respecto al mismo mes del año anterior. Las de residentes crecen un 1,8% mientras que las de no residentes descienden un 1,0%. En el periodo julio-agosto las pernoctaciones suben un 0,2%.

Durante el mes de agosto se ocupan el 56,4% de las parcelas ofertadas, un 0,8% menos que en el mismo mes de 2017. El grado de ocupación por parcelas en fin de semana alcanza el 59,8%, con un descenso anual del 2,3%.

El 38,1% de las pernoctaciones en campings las realizan viajeros no residentes. Francia es el principal mercado emisor, con el 34,8% de las pernoctaciones de no residentes, un 2,7% más que en agosto de 2017.

Tasa de variación anual de las pernoctaciones en campings en %



Cataluña es el destino preferido en campings, con más de 5,1 millones de pernoctaciones, lo que supone un descenso del 2,2% en tasa anual. La Rioja y País Vasco alcanzan los mayores grados de ocupación, con el 75,2% y 75,1%, respectivamente, de las parcelas ofertadas.

Por zonas turísticas, la Costa Brava es el destino preferido, con 2,5 millones de pernoctaciones. Costa Blanca alcanza la mayor ocupación, del 76,1% de las parcelas ofertadas.

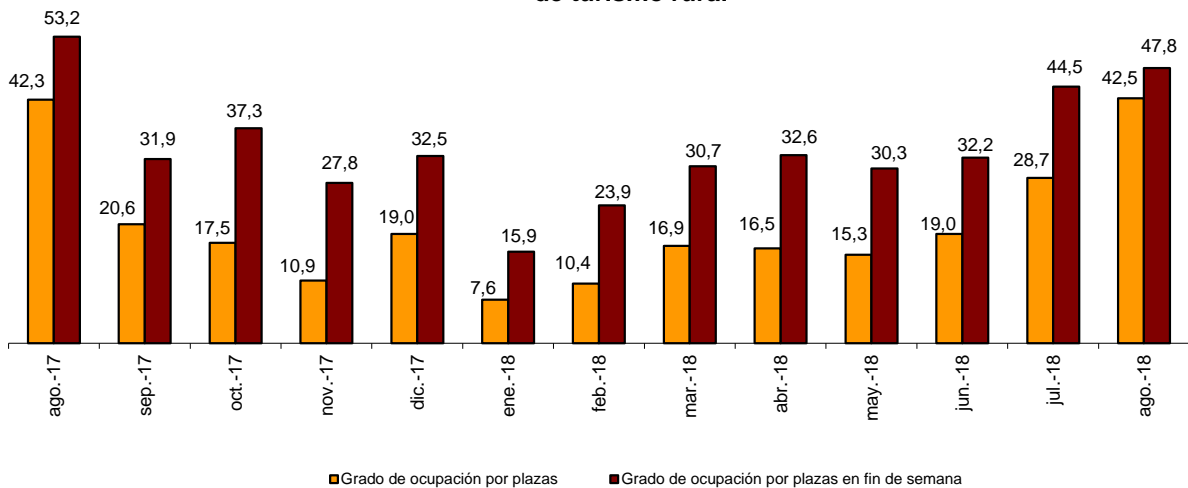
Los puntos turísticos con más pernoctaciones son Torroella De Montgrí, Mont-Roig del Camp y Calonge.

Alojamientos de turismo rural

Las pernoctaciones en alojamientos de turismo rural presentan un aumento anual del 2,2% en agosto. Las de residentes bajan un 1,1%, mientras que las de no residentes suben un 12,1%. En el periodo julio-agosto las pernoctaciones se incrementan un 1,3%.

En los alojamientos de turismo rural se ocupan el 42,5% de las plazas, con un aumento del 0,5% respecto a agosto de 2017. El grado de ocupación en fin de semana se sitúa en el 47,8%, con una bajada anual del 10,2%.

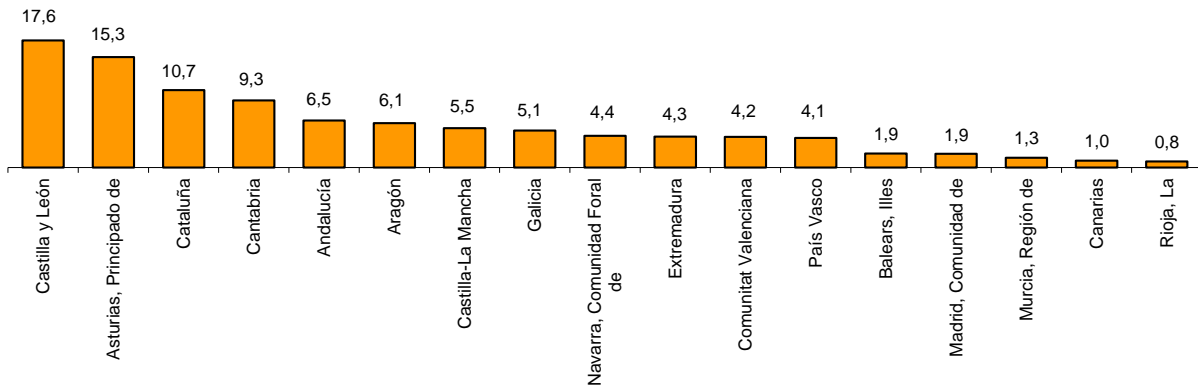
Grado de ocupación por plazas y por plazas en fin de semana en alojamientos de turismo rural



Por comunidades, Castilla y León es el destino preferido, con 324.182 pernотaciones, un 10,0% más que en agosto de 2017. Illes Balears alcanza el mayor grado de ocupación, con el 68,6% de las plazas ofertadas.

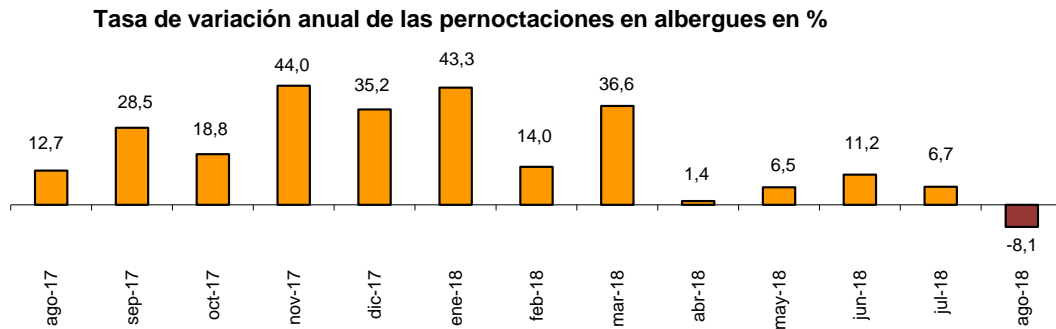
Por zonas turísticas, la isla de Mallorca es el destino preferido, con 169.861 pernотaciones. La costa de Gipuzkoa presenta la mayor ocupación, del 82,0% de las plazas ofertadas.

Distribución de las pernотaciones de los viajeros residentes en España por Comunidades Autónomas de destino en alojamientos de turismo rural en %

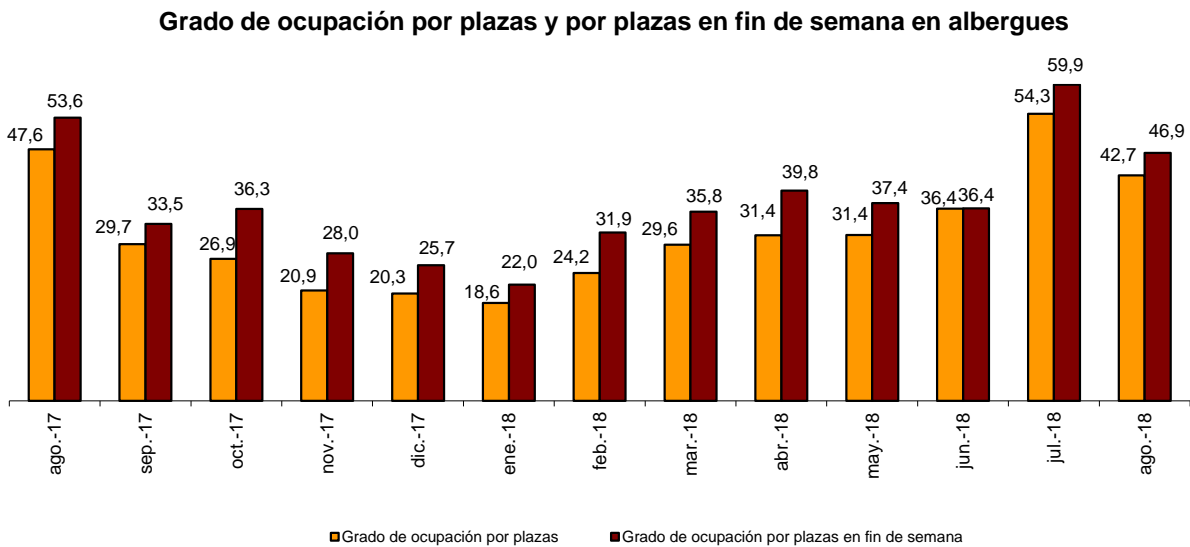


Albergues

Las pernoctaciones en albergues registran en agosto un descenso anual del 8,1%. Las de residentes bajan un 6,4% y las de no residentes un 12,0%. En el periodo julio-agosto las pernoctaciones disminuyen un 0,1%.



Se ocupan el 42,7% de las plazas, un 10,3% menos que en agosto de 2017. El grado de ocupación en fin de semana alcanza el 46,9%, con un descenso del 12,5%.



Por comunidades, Cataluña es el destino preferido, con 121.005 pernoctaciones, un 4,4% menos que en agosto de 2017. País Vasco alcanza la mayor ocupación, con el 57,3% de las plazas ofertadas.

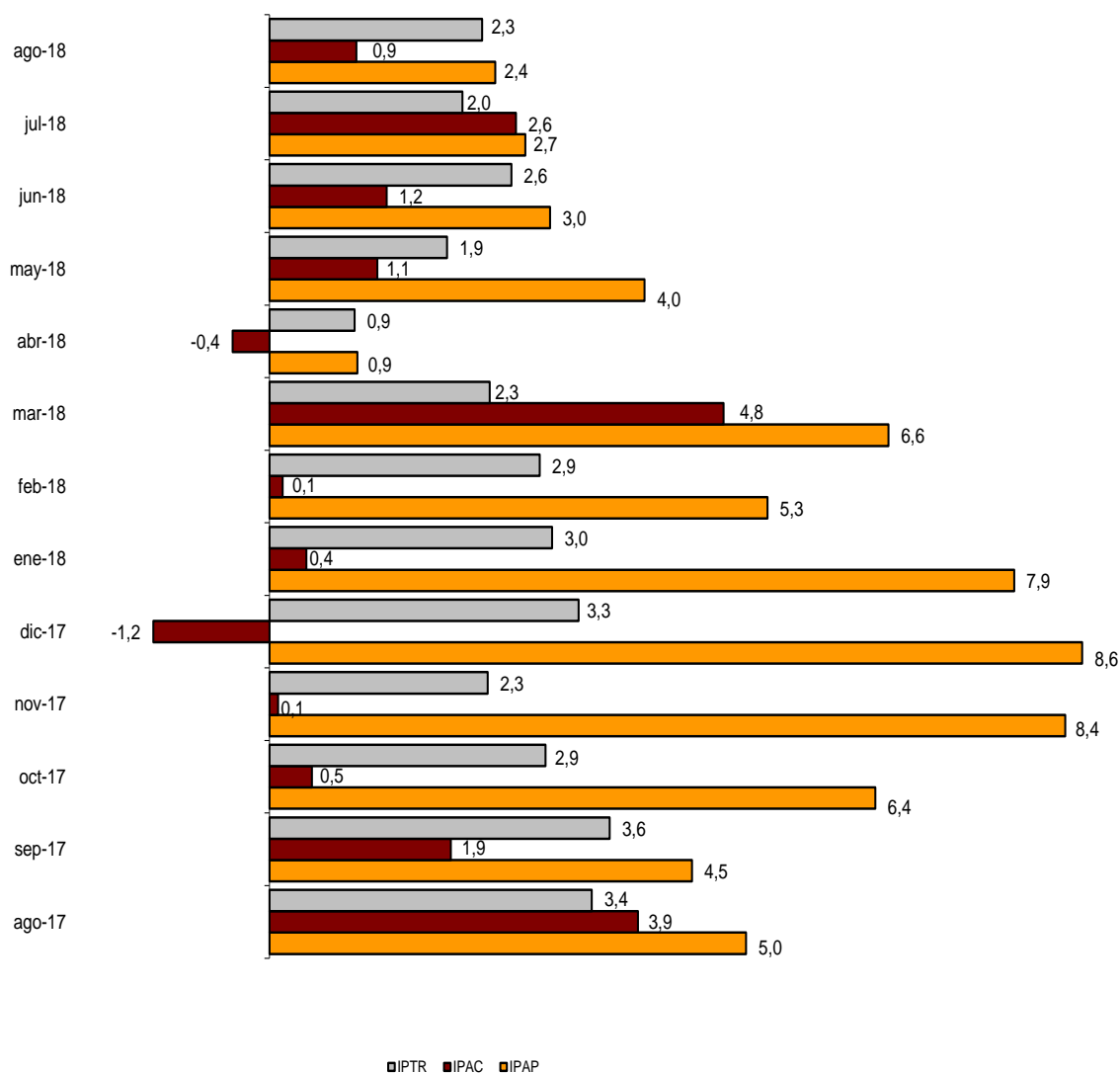
Índices de precios

El Índice de Precios de Apartamentos Turísticos (IPAP) aumenta un 2,4% respecto a agosto de 2017. La tarifa *normal*, que tiene el mayor peso en la estructura de ponderaciones este mes (50,3%), sube un 0,1%.

El Índice de Precios de Campings (IPAC) se incrementa un 0,9% en tasa anual. La tarifa *bungalow*, que tiene el mayor peso en la estructura de ponderaciones en agosto (50,2%), baja un 1,7% respecto al mismo mes de 2017.

El Índice de Precios de Alojamientos de Turismo Rural (IPTR) registra un incremento del 2,3% en agosto. La tarifa *normal*, que supone el 64,6% del peso total, sube un 2,1% en tasa anual.

Índices de precios. Tasas de variación anual



Evolución de los viajeros y las pernoctaciones en todos los alojamientos turísticos colectivos españoles

Las pernoctaciones en el conjunto de alojamientos turísticos colectivos españoles (hoteles¹, apartamentos, campings, alojamientos de turismo rural y albergues) disminuyen un 1,2% en agosto en tasa anual. Las de residentes crecen un 1,4%, mientras que las de no residentes bajan un 3,1%. En el periodo julio-agosto las pernoctaciones se reducen un 1,9%.

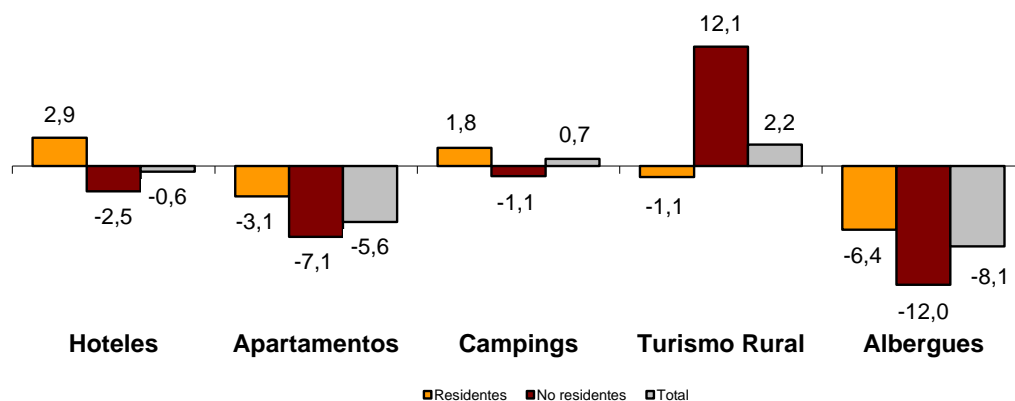
La estancia media baja un 2,6%, situándose en 4,2 pernoctaciones por viajero.

Los viajeros y pernoctaciones en alojamientos turísticos colectivos son:

Agosto 2018	Apartamentos	Campings	T. Rural	Albergues	Extrahotelero	Hoteles	Total
Viajeros	1.750.427	1.957.043	613.097	119.494	4.440.061	12.523.973	16.964.034
Residentes	782.468	1.347.583	472.216	73.640	2.675.907	6.188.978	8.864.885
No residentes	967.959	609.460	140.881	45.855	1.764.155	6.334.994	8.099.149
Pernoctaciones	11.677.219	10.627.234	2.299.329	375.221	24.979.003	46.393.669	71.372.672
Residentes	4.407.947	6.580.505	1.670.667	265.752	12.924.871	17.552.277	30.477.148
No residentes	7.269.272	4.046.728	628.662	109.468	12.054.130	28.841.392	40.895.522

Del total de pernoctaciones realizadas en alojamientos turísticos colectivos, un 65% corresponde a hoteles y un 35% a alojamientos turísticos extrahoteleros.

Tasas de variación anual de pernoctaciones en alojamientos turísticos colectivos



Los principales mercados emisores en el conjunto de alojamientos turísticos reglados son el británico (con el 25,7% del total de pernoctaciones de no residentes), el alemán (16,1%) y el francés (15,0%).

Cataluña es el destino preferido, con más de 15,6 millones de pernoctaciones (un 3,9% menos que en agosto de 2017). Le siguen Illes Balears, con 13,2 millones (y un aumento del 0,5%) y Andalucía, con 10,2 millones (y una subida anual del 2,9%).

Más información en **INEbase** – www.ine.es Todas las notas de prensa en: www.ine.es/prensa/prensa.htm

Gabinete de prensa: Teléfonos: 91 583 93 63 / 94 08 – Fax: 91 583 90 87 - gprensa@ine.es

Área de información: Teléfono: 91 583 91 00 – Fax: 91 583 91 58 – www.ine.es/infoine

¹ La nota de prensa correspondiente a la Coyuntura Turística Hotelera se ha publicado el 24 de septiembre.

Encuesta de ocupación en alojamientos turísticos

(Apartamentos turísticos)

Agosto 2018

Datos provisionales

1. Viajeros, pernoctaciones y estancia media según comunidades y ciudades autónomas

Comunidades y ciudades autónomas	Viajeros			Pernoctaciones			Estancia media
	Total	Residentes en España	Residentes en el extranjero	Total	Residentes en España	Residentes en el extranjero	
TOTAL	1.750.427	782.468	967.959	11.677.219	4.407.947	7.269.272	6,67
Andalucía	335.495	179.596	155.899	1.674.563	837.526	837.037	4,99
Aragón	26.181	21.640	4.541	111.194	93.571	17.624	4,25
Asturias, Principado de	17.150	15.720	1.430	90.817	84.784	6.033	5,30
Baleares, Illes	284.954	40.687	244.267	2.044.352	221.832	1.822.520	7,17
Canarias	369.784	106.001	263.783	3.045.912	587.773	2.458.139	8,24
Cantabria	32.182	28.256	3.926	146.655	130.131	16.524	4,56
Castilla y León	27.210	23.072	4.138	78.993	70.283	8.710	2,90
Castilla - La Mancha	14.911	13.668	1.242	54.335	49.792	4.543	3,64
Cataluña	197.794	72.692	125.103	1.423.572	464.800	958.772	7,20
Comunitat Valenciana	307.990	190.208	117.782	2.395.280	1.436.336	958.945	7,78
Extremadura	13.114	11.755	1.359	31.040	28.609	2.431	2,37
Galicia	27.552	23.270	4.282	119.062	105.296	13.766	4,32
Madrid, Comunidad de	40.062	17.889	22.173	141.078	62.810	78.268	3,52
Murcia, Región de	20.872	16.125	4.747	178.304	140.861	37.443	8,54
Navarra, Comunidad Foral de	12.913	8.508	4.405	48.189	35.585	12.604	3,73
País Vasco	18.225	9.845	8.380	78.688	44.270	34.418	4,32
Rioja, La	4.038	3.537	500	15.183	13.687	1.495	3,76
Ceuta	-	-	-	-	-	-	-
Melilla	-	-	-	-	-	-	-
Tasa anual	-0,32	3,93	-3,51	-5,63	-3,05	-7,13	-5,33
Tasa anual acumulada	-3,27	-1,06	-4,56	-6,43	-4,41	-7,17	-3,27

2. Capacidad, grado de ocupación, personal empleado según comunidades y ciudades autónomas

Comunidades y ciudades autónomas	Capacidad		Grado de ocupación				Personal empleado
	Plazas estimadas	Apartamentos estimados	Por plazas	Por plazas en fin de semana	Por apartamentos	Por apartamentos en fin de semana	
TOTAL	635.384	161.897	58,14	59,05	74,93	75,98	35.516
Andalucía	86.805	21.742	61,62	62,90	77,25	78,94	5.343
Aragón	9.297	2.161	38,44	41,27	49,24	51,51	589
Asturias, Principado de	5.439	1.461	53,42	55,68	62,05	65,24	447
Baleares, Illes	80.048	25.643	77,88	78,05	87,60	87,59	7.133
Canarias	147.263	44.985	65,19	66,44	80,05	81,55	11.335
Cantabria	6.740	1.743	69,35	69,56	88,57	89,34	508
Castilla y León	6.317	1.432	40,09	46,58	55,00	60,79	594
Castilla - La Mancha	5.671	1.384	30,79	38,44	42,04	50,22	453
Cataluña	87.427	18.103	52,12	52,36	71,95	72,32	2.428
Comunitat Valenciana	162.308	32.945	47,45	47,80	64,20	64,49	4.053
Extremadura	1.934	470	51,47	57,67	66,74	72,71	202
Galicia	6.206	1.564	61,04	62,34	76,29	76,96	457
Madrid, Comunidad de	10.051	3.847	45,03	47,85	61,12	64,04	643
Murcia, Región de	11.117	2.462	51,65	50,72	68,97	68,52	366
Navarra, Comunidad Foral de	2.834	514	54,60	59,40	76,43	79,76	598
País Vasco	4.385	1.115	57,40	58,31	79,48	80,59	254
Rioja, La	1.542	327	31,74	39,34	49,60	57,55	111
Ceuta	-	-	-	-	-	-	-
Melilla	-	-	-	-	-	-	-
Tasa anual	-2,87	-3,17	-3,12	-5,44	-1,89	-3,74	-1,11
Tasa anual acumulada	-0,49	0,52	-5,88	-6,15	-5,69	-5,91	0,58

3. Viajeros, pernoctaciones, estancia media, capacidad, grado de ocupación y personal empleado de las provincias con mayor número de pernoctaciones*

Provincias	Viajeros		Pernoctaciones		Estancia media	Capacidad		Grado de ocupación			Personal empleado
	Residentes en España	Residentes en el extranjero	Residentes en España	Residentes en el extranjero		Plazas estimadas	Apartamentos estimados	Por plazas	Por apartamentos	Por apartamentos fin de semana	
Palmas, Las	65.149	165.695	378.207	1.573.623	8,46	93.762	28.436	65,39	82,11	83,41	7.120
Alicante\Alacant	84.034	86.108	637.394	734.656	8,06	94.859	19.549	46,53	60,08	60,77	2.718
Santa Cruz de Tenerife	40.852	98.089	209.566	884.516	7,87	53.501	16.549	64,83	76,49	78,33	4.215
Málaga	59.122	99.215	277.787	660.304	5,92	45.927	11.409	65,15	83,55	84,22	2.939
Girona	31.022	61.552	231.597	517.682	8,09	47.970	9.104	49,93	70,11	70,25	901
Valencia\València	39.445	20.692	391.696	127.625	8,64	33.565	7.008	49,81	67,70	66,38	748
Castellón\Castelló	66.729	10.982	407.246	96.664	6,48	33.885	6.388	47,71	72,98	73,81	587
Tarragona	28.284	39.906	167.163	328.610	7,27	26.815	5.428	59,45	84,83	84,90	874
Almería	38.030	5.594	215.555	40.886	5,88	13.225	2.998	61,91	81,22	82,52	552
Barcelona	6.610	23.111	38.272	108.953	4,95	9.734	2.919	47,79	58,92	60,05	558
Cádiz	20.078	6.732	108.291	28.506	5,10	6.489	1.666	67,57	79,89	81,76	456
Huelva	18.424	1.729	96.873	8.594	5,23	5.658	1.345	60,13	69,78	72,90	143
Sevilla	15.758	29.284	36.128	68.560	2,32	6.401	1.868	52,25	66,84	68,40	520
Granada	17.123	10.928	66.306	25.107	3,26	5.423	1.508	53,81	59,75	66,79	477
Huesca	11.835	1.938	58.265	8.091	4,82	5.766	1.300	36,98	44,83	46,26	326

4. Viajeros, pernoctaciones, estancia media, capacidad, grado de ocupación y personal empleado de las zonas turísticas con mayor número de pernoctaciones

Zonas turísticas	Viajeros		Pernoctaciones		Estancia media	Capacidad		Grado de ocupación			Personal empleado
	Residentes en España	Residentes en el extranjero	Residentes en España	Residentes en el extranjero		Plazas estimadas	Apartamentos estimados	Por plazas	Por apartamentos	Por apartamentos fin de semana	
Costa Blanca	78.776	79.904	609.414	702.621	8,27	91.063	18.833	46,34	59,92	60,43	2.479
Isla de Mallorca	8.097	128.111	48.040	1.026.229	7,89	40.037	13.327	80,61	89,44	88,95	3.308
Isla de Tenerife	31.484	94.776	159.529	845.381	7,96	47.585	14.536	66,90	78,82	80,61	3.688
Isla de Gran Canaria	36.597	76.489	209.973	697.265	8,02	46.171	14.283	62,46	76,91	78,87	3.350
Costa del Sol	52.317	88.250	259.370	588.651	6,03	41.307	10.341	65,42	83,95	84,56	2.769
Isla de Lanzarote	16.295	63.383	103.762	620.682	9,09	32.420	9.539	68,90	87,46	88,07	2.588
Costa Brava	25.911	61.277	206.933	516.601	8,30	46.262	8.751	50,18	70,54	70,25	790
Islas de Ibiza-Formentera	16.387	72.921	74.875	442.552	5,79	22.197	7.398	72,58	82,08	82,77	2.549
Costa de Castellón	65.934	10.842	402.863	95.563	6,49	32.797	6.139	48,75	74,78	75,67	554
Costa Daurada	26.631	38.108	159.360	314.644	7,32	25.617	5.192	59,49	85,18	85,28	843

5. Viajeros, pernoctaciones, estancia media, capacidad, grado de ocupación y personal empleado de los puntos turísticos con mayor número de pernoctaciones

Puntos turísticos	Viajeros		Pernoctaciones		Estancia media	Capacidad		Grado de ocupación			Personal empleado
	Residentes en España	Residentes en el extranjero	Residentes en España	Residentes en el extranjero		Plazas estimadas	Apartamentos estimados	Por plazas	Por apartamentos	Por apartamentos fin de semana	
San Bartolomé de Tirajana	26.223	46.098	154.754	416.007	7,89	29.738	9.325	60,77	74,73	76,69	2.036
Arona	10.609	39.908	51.821	376.558	8,48	19.828	6.342	68,43	75,61	77,47	1.606
Benidorm	21.483	32.937	134.890	257.926	7,22	19.707	4.992	63,95	78,89	80,80	736
Tías	8.045	34.598	52.246	338.939	9,17	16.690	5.106	72,01	88,90	89,57	1.164
Mogán	7.567	28.358	44.610	270.030	8,76	15.345	4.523	65,63	81,71	83,49	1.196
Adeje	4.135	32.854	25.872	268.437	7,96	14.382	4.056	65,21	83,37	83,29	975
Ciudadella de Menorca	8.627	26.414	51.531	222.752	7,83	10.517	3.139	79,12	91,76	91,88	817
Alcúdia	1.654	31.942	12.504	259.265	8,09	8.856	3.254	91,28	92,28	91,63	983
Salou	13.239	26.693	59.772	184.634	6,12	13.426	2.746	58,67	86,10	85,97	324
Oropesa del Mar	43.139	4.033	204.318	28.898	4,94	21.182	3.318	35,45	70,66	73,03	235

* Las provincias pertenecientes a comunidades autónomas uniprovinciales no se han incluido, al estar reflejadas en las tablas anteriores.

6. Viajeros y pernoctaciones según país de residencia

Países	Viajeros		Pernoctaciones	
	Total	%	Total	%
TOTAL	1.750.427	100,00	11.677.219	100,00
Residentes en España	782.468	44,70	4.407.947	37,75
Residentes en el extranjero	967.959	55,30	7.269.272	62,25
TOTAL residentes en el extranjero	967.959	100,00	7.269.272	100,00
TOTAL residentes en U.E. (sin España)	844.298	87,22	6.582.631	90,55
- Alemania	91.039	9,41	798.695	10,99
- Austria	4.099	0,42	26.804	0,37
- Bélgica	15.889	1,64	110.040	1,51
- Dinamarca	12.896	1,33	99.110	1,36
- Finlandia	2.730	0,28	15.914	0,22
- Francia	143.566	14,83	1.135.832	15,63
- Grecia	678	0,07	3.398	0,05
- Irlanda	40.606	4,19	342.412	4,71
- Italia	79.359	8,20	470.548	6,47
- Luxemburgo	911	0,09	6.970	0,10
- Países Bajos	64.003	6,61	549.683	7,56
- Polonia	12.619	1,30	85.221	1,17
- Portugal	19.296	1,99	94.405	1,30
- Reino Unido	319.613	33,02	2.566.004	35,30
- República Checa	2.873	0,30	21.081	0,29
- Suecia	19.794	2,04	173.220	2,38
- Resto de la UE	14.328	1,48	83.294	1,15
Noruega	11.174	1,15	96.424	1,33
Rusia	11.752	1,21	94.938	1,31
Suiza	7.569	0,78	51.618	0,71
Otros países europeos	9.784	1,01	61.912	0,85
Estados Unidos	13.788	1,42	48.753	0,67
Resto de América	17.586	1,82	71.872	0,99
Países africanos	19.515	2,02	113.041	1,56
Resto del mundo	32.492	3,36	148.083	2,04

Encuesta de ocupación en alojamientos turísticos (Campings)

Agosto 2018

Datos provisionales

1. Viajeros, pernoctaciones y estancia media según categoría del establecimiento

Categoría	Viajeros			Pernoctaciones			Estancia media
	Total	Residentes en España	Residentes en el extranjero	Total	Residentes en España	Residentes en el extranjero	
TOTAL	1.957.043	1.347.583	609.460	10.627.234	6.580.505	4.046.728	5,43
Lujo y Primera	862.526	579.421	283.104	4.972.386	2.855.387	2.116.999	5,76
Segunda	904.292	626.240	278.052	4.674.423	3.010.764	1.663.658	5,17
Tercera	190.226	141.922	48.303	980.425	714.354	266.071	5,15
Tasa anual	1,29	2,67	-1,65	0,73	1,84	-1,01	-0,55
Tasa anual acumulada	-1,34	-2,60	1,23	1,02	-0,27	2,53	2,39

2. Establecimientos abiertos, capacidad, grado de ocupación y personal empleado según categoría del establecimiento

Categoría	Establecimientos abiertos estimados	Capacidad		Parcelas ocupadas	Grado de ocupación por parcelas	Grado de ocupación en f.semana	Personal empleado
		Plazas estimadas	Parcelas estimadas				
TOTAL	1.183	761.827	232.287	4.060.897	56,39	59,81	13.837
Lujo y Primera	296	318.653	93.786	1.726.675	59,39	62,17	6.178
Segunda	652	358.628	112.509	1.909.764	54,76	59,02	6.273
Tercera	234	84.546	25.992	424.458	52,68	54,70	1.387
Tasa anual	-0,19	1,17	0,68	-0,09	-0,77	-2,33	2,67
Tasa anual acumulada	-0,48	0,35	-0,12	0,58	0,65	-0,84	2,30

3. Viajeros, pernoctaciones y estancia media según comunidades y ciudades autónomas

Comunidades y ciudades autónomas	Viajeros			Pernoctaciones			Estancia media
	Total	Residentes en España	Residentes en el extranjero	Total	Residentes en España	Residentes en el extranjero	
TOTAL	1.957.043	1.347.583	609.460	10.627.234	6.580.505	4.046.728	5,43
Andalucía	229.708	194.383	35.325	957.096	819.150	137.946	4,17
Aragón	113.071	78.209	34.862	417.669	300.672	116.997	3,69
Asturias, Principado de	86.974	64.342	22.631	352.964	288.878	64.086	4,06
Baleares, Illes	15.526	8.457	7.069	82.473	32.989	49.484	5,31
Canarias	4.786	4.417	369	19.975	15.442	4.533	4,17
Cantabria	90.855	62.468	28.387	488.756	396.409	92.347	5,38
Castilla y León	93.348	70.329	23.020	269.946	232.267	37.679	2,89
Castilla - La Mancha	30.044	27.108	2.936	102.155	96.828	5.327	3,40
Cataluña	737.877	420.920	316.957	5.191.589	2.334.668	2.856.921	7,04
Comunitat Valenciana	187.103	146.277	40.826	1.334.177	923.387	410.789	7,13
Extremadura	26.401	23.843	2.558	88.776	83.479	5.298	3,36
Galicia	119.475	87.550	31.925	441.104	361.851	79.253	3,69
Madrid, Comunidad de	42.150	36.889	5.261	179.051	165.123	13.928	4,25
Murcia, Región de	26.008	22.325	3.683	167.173	127.999	39.174	6,43
Navarra, Comunidad Foral de	36.814	27.093	9.721	156.939	136.136	20.804	4,26
País Vasco	74.932	36.132	38.799	234.995	129.684	105.311	3,14
Rioja, La	41.974	36.843	5.131	142.395	135.543	6.852	3,39
Ceuta	-	-	-	-	-	-	-
Melilla	-	-	-	-	-	-	-

4. Establecimientos abiertos, capacidad, grado de ocupación y personal empleado según comunidades y ciudades autónomas

Comunidades y ciudades autónomas	Establecimientos abiertos estimados	Capacidad		Parcelas ocupadas	Grado de ocupación por parcelas	Grado de ocupación en fin de semana	Personal empleado
		Plazas estimadas	Parcelas estimadas				
TOTAL	1.183	761.827	232.287	4.060.897	56,39	59,81	13.837
Andalucía	140	81.360	26.383	364.639	44,58	50,39	1.420
Aragón	100	33.201	10.055	159.504	51,17	56,60	723
Asturias, Principado de	51	27.501	8.361	144.741	55,84	59,88	415
Balears, Illes	8	3.177	1.398	26.223	60,49	63,50	127
Canarias	7	7.336	1.815	11.650	20,71	25,40	36
Cantabria	48	35.001	11.089	192.896	56,12	57,27	435
Castilla y León	96	40.094	12.955	134.180	33,41	37,74	467
Castilla - La Mancha	30	11.464	3.448	39.673	37,12	46,67	180
Cataluña	339	324.239	94.750	1.871.848	63,73	66,08	6.345
Comunitat Valenciana	130	81.384	25.307	515.871	65,76	68,21	1.565
Extremadura	25	9.850	3.172	39.951	40,62	49,05	225
Galicia	112	38.452	12.331	173.473	45,38	49,19	755
Madrid, Comunidad de	20	18.003	6.115	113.801	60,03	56,17	292
Murcia, Región de	16	14.538	4.783	63.302	42,70	48,69	253
Navarra, Comunidad Foral de	25	14.753	3.890	59.295	49,17	60,14	234
País Vasco	27	13.383	3.973	92.482	75,09	82,58	271
Rioja, La	9	8.091	2.462	57.367	75,18	77,11	95
Ceuta	-	-	-	-	-	-	-
Melilla	-	-	-	-	-	-	-

5. Viajeros, pernoctaciones, estancia media, establecimientos, capacidad, grado de ocupación y personal empleado de las provincias con mayor número de pernoctaciones*

Provincias	Viajeros		Pernoctaciones		Estancia media	Establecimientos abiertos estimados	Parcelas estimadas	Grado de ocupación por parcelas	Personal empleado
	Residentes en España	Residentes en el extranjero	Residentes en España	Residentes en el extranjero					
Girona	169.778	179.264	822.323	1.816.421	7,56	138	44.676	63,21	3.519
Tarragona	135.266	75.081	906.804	672.024	7,51	65	25.456	70,86	1.618
Barcelona	76.710	52.941	376.736	339.052	5,52	77	16.895	59,35	894
Alicante\Alacant	56.467	19.666	350.429	292.563	8,45	50	11.546	71,31	742
Castellón\Castelló	39.725	9.367	328.617	70.037	8,12	43	7.191	63,59	435
Huesca	62.794	26.788	246.004	96.487	3,82	65	7.285	58,10	565
Cádiz	68.883	9.228	286.996	30.920	4,07	30	7.128	52,92	431
Valencia\València	50.084	11.794	244.341	48.190	4,73	37	6.570	58,38	388
Pontevedra	54.750	16.344	221.698	45.236	3,75	46	6.293	49,15	418
Lleida	39.166	9.671	228.805	29.424	5,29	59	7.723	52,79	314
Málaga	29.087	7.640	133.852	52.653	5,08	29	4.900	51,52	271
Huelva	34.352	2.581	162.297	9.389	4,65	10	4.776	40,26	219
Gipuzkoa	26.241	27.860	88.950	81.701	3,15	16	2.610	76,13	151
Coruña, A	23.377	11.645	116.735	27.314	4,11	47	4.441	44,72	248
Almería	21.200	4.075	82.625	16.229	3,91	19	2.788	47,59	172

*Las provincias pertenecientes a comunidades autónomas uniprovinciales no se han incluido, al estar reflejadas en las tablas anteriores

6. Viajeros, pernoctaciones, estancia media, establecimientos, capacidad, grado de ocupación y personal empleado de las zonas turísticas con mayor número de pernoctaciones

Zonas turísticas	Viajeros		Pernoctaciones		Estancia media	Establecimientos abiertos estimados	Parcelas estimadas	Grado de ocupación por parcelas	Personal empleado
	Residentes en España	Residentes en el extranjero	Residentes en España	Residentes en el extranjero					
Costa Brava	137.949	177.174	705.439	1.807.445	7,97	103	40.446	64,14	3.305
Costa Daurada	113.639	69.496	779.735	629.017	7,69	51	22.510	71,47	1.431
pn Aiguamolls de l'Empordá	22.967	51.504	124.984	545.949	9,01	22	10.216	68,77	1.080
Costa Barcelona	53.828	51.699	269.804	334.911	5,73	47	13.222	61,08	608
Costa Blanca	46.864	16.673	289.626	253.942	8,56	41	9.155	76,07	666
Pirineus	75.985	10.973	365.077	34.754	4,60	99	12.890	53,45	702
Costa de Castellón	35.647	8.675	301.428	68.170	8,34	33	6.284	66,75	394
Pirineo Aragonés	62.232	27.581	243.964	99.965	3,83	60	6.957	59,07	556
Rías Baixas	69.105	19.073	266.296	51.133	3,60	58	7.995	46,98	532
Costa de la Luz (Cádiz)	66.776	8.470	281.898	29.253	4,14	25	6.454	56,36	403
Costa Verde	53.331	17.330	256.531	51.733	4,36	42	7.242	56,83	370
Costa Valencia	37.984	8.675	199.534	37.388	5,08	20	4.493	65,85	263
Terres de l'Ebre	21.627	5.585	127.069	43.007	6,25	14	2.947	66,17	186
Costa de la Luz (Huelva)	33.066	2.415	159.178	7.898	4,71	8	4.631	40,02	209
Costa del Sol	23.229	4.819	120.205	45.115	5,89	14	3.664	58,65	206

7. Viajeros, pernoctaciones, estancia media, establecimientos, capacidad, grado de ocupación y personal empleado de los puntos turísticos con mayor número de pernoctaciones

Puntos turísticos	Viajeros		Pernoctaciones		Estancia media	Establecimientos abiertos estimados	Parcelas estimadas	Grado de ocupación por parcelas	Personal empleado
	Residentes en España	Residentes en el extranjero	Residentes en España	Residentes en el extranjero					
Torroella de Montgrí	15.602	24.639	105.485	274.647	9,45	9	4.738	78,69	449
Mont-roig del Camp	13.405	13.552	101.408	167.704	9,98	6	4.272	57,16	313
Calonge	10.449	15.685	63.333	188.530	9,64	5	3.331	71,63	263
Sant Pere Pescador	7.689	19.932	28.763	217.285	8,91	7	3.676	70,33	454
Benidorm	8.642	8.566	55.504	189.518	14,24	11	4.229	87,02	369
Pals	12.152	15.208	65.922	178.032	8,92	5	3.128	70,01	270
Castelló d'Empúries	7.108	14.852	56.105	172.283	10,40	5	3.436	71,70	395
Tarragona	21.112	7.459	157.298	69.452	7,94	7	3.053	84,25	302
Blanes	11.681	15.698	73.104	149.642	8,14	11	3.643	69,95	310
Salou	13.588	12.383	79.153	130.612	8,08	3	2.187	80,85	154
Cambrils	16.634	7.830	125.784	59.508	7,57	6	3.123	69,09	129
Noja	15.294	880	144.240	2.281	9,06	5	2.411	59,63	90

8. Viajeros y pernoctaciones según país de residencia

Países	Viajeros		Pernoctaciones	
	Total	%	Total	%
TOTAL	1.957.043	100,00	10.627.234	100,00
Residentes en España	1.347.583	68,86	6.580.505	61,92
Residentes en el extranjero	609.460	31,14	4.046.728	38,08
TOTAL residentes en el extranjero	609.460	100,00	4.046.728	100,00
TOTAL residentes en U.E. (sin España)	584.537	95,91	3.963.935	97,95
- Alemania	82.517	13,54	424.716	10,50
- Austria	3.517	0,58	10.872	0,27
- Bélgica	20.711	3,40	158.928	3,93
- Dinamarca	1.948	0,32	15.120	0,37
- Finlandia	300	0,05	1.853	0,05
- Francia	243.042	39,88	1.409.614	34,83
- Grecia	404	0,07	844	0,02
- Irlanda	10.493	1,72	107.263	2,65
- Italia	38.516	6,32	116.377	2,88
- Luxemburgo	937	0,15	4.444	0,11
- Países Bajos	84.541	13,87	1.100.896	27,20
- Polonia	4.394	0,72	16.865	0,42
- Portugal	28.651	4,70	81.202	2,01
- Reino Unido	56.055	9,20	479.927	11,86
- República Checa	1.528	0,25	3.721	0,09
- Suecia	1.571	0,26	14.610	0,36
- Resto de la UE	5.412	0,89	16.684	0,41
Noruega	405	0,07	3.125	0,08
Rusia	567	0,09	1.756	0,04
Suiza	6.178	1,01	20.953	0,52
Otros países europeos	3.841	0,63	14.382	0,36
Estados Unidos	1.148	0,19	3.349	0,08
Resto de América	3.449	0,57	10.450	0,26
Países africanos	828	0,14	3.562	0,09
Resto del mundo	8.507	1,40	25.218	0,62

Encuesta de ocupación en alojamientos turísticos (Alojamientos de turismo rural)

Agosto 2018

Datos provisionales

1. Número de viajeros, pernoctaciones y estancia media según comunidades y ciudades autónomas

Comunidades y ciudades autónomas	Viajeros			Pernoctaciones			Estancia media
	Total	Residentes en España	Residentes en el extranjero	Total	Residentes en España	Residentes en el extranjero	
TOTAL	613.097	472.216	140.881	2.299.329	1.670.667	628.662	3,75
Andalucía	53.442	32.206	21.236	255.116	108.662	146.454	4,77
Aragón	31.165	25.526	5.639	121.980	102.308	19.671	3,91
Asturias, Principado de	63.518	55.941	7.577	285.467	254.877	30.590	4,49
Balears, Illes	50.536	7.959	42.577	210.143	32.235	177.908	4,16
Canarias	6.972	4.177	2.795	35.537	16.165	19.371	5,10
Cantabria	50.922	45.527	5.395	171.862	154.802	17.060	3,37
Castilla y León	109.049	96.837	12.212	324.182	293.859	30.323	2,97
Castilla-La Mancha	30.948	29.127	1.822	98.147	91.181	6.966	3,17
Cataluña	58.388	41.763	16.626	280.728	178.609	102.119	4,81
Comunitat Valenciana	21.862	19.230	2.632	82.444	70.862	11.582	3,77
Extremadura	30.610	28.221	2.389	77.860	71.266	6.594	2,54
Galicia	40.166	30.766	9.400	108.070	85.785	22.285	2,69
Madrid, Comunidad de	14.982	13.604	1.377	36.331	31.572	4.758	2,43
Murcia, Región de	6.008	5.338	671	25.593	22.475	3.118	4,26
Navarra, Comunidad Foral de	15.638	13.815	1.823	82.670	73.426	9.244	5,29
País Vasco	24.190	17.998	6.192	88.185	68.494	19.691	3,65
Rioja, La	4.699	4.180	519	15.018	14.088	929	3,20
Ceuta	-	-	-	-	-	-	-
Melilla	-	-	-	-	-	-	-
Tasa anual	5,98	3,96	13,33	2,18	-1,10	12,06	-3,58
Tasa anual acumulada	3,91	1,59	13,13	2,70	-0,75	11,80	-1,17

2. Alojamientos de turismo rural abiertos y plazas estimadas, grados de ocupación y personal empleado según comunidades y ciudades autónomas

Comunidades y ciudades autónomas	Nº de aloj. rurales abiertos estimados	Nº de plazas estimadas	Grado de ocupación			Personal empleado
			Por plazas	Por plazas en fin de semana	Por habitaciones	
TOTAL	17.596	172.107	42,48	47,76	50,90	27.453
Andalucía	2.373	19.767	41,38	46,22	51,28	3.582
Aragón	1.252	9.854	39,25	44,97	45,77	1.443
Asturias, Principado de	1.555	15.605	58,71	56,86	68,00	2.306
Balears, Illes	504	9.604	68,56	60,96	76,27	3.062
Canarias	522	3.207	35,57	36,69	49,48	737
Cantabria	497	8.205	64,91	67,61	74,70	930
Castilla y León	3.710	32.931	31,56	42,00	38,75	5.198
Castilla-La Mancha	1.656	14.425	21,88	35,62	26,63	2.128
Cataluña	2.036	18.246	49,01	51,17	59,01	2.706
Comunitat Valenciana	822	10.101	26,13	30,82	38,65	1.224
Extremadura	590	7.307	34,23	46,23	42,21	896
Galicia	529	6.796	50,29	53,65	53,69	1.036
Madrid, Comunidad de	227	3.623	32,20	48,43	45,47	544
Murcia, Región de	141	2.194	37,53	48,62	48,56	269
Navarra, Comunidad Foral de	689	4.952	53,18	52,94	60,79	813
País Vasco	378	4.178	64,85	64,33	71,41	457
Rioja, La	115	1.110	42,91	53,62	44,30	122
Ceuta	-	-	-	-	-	-
Melilla	-	-	-	-	-	-
Tasa anual	1,23	1,81	0,52	-10,18	0,79	1,91
Tasa anual acumulada	1,53	2,85	-0,20	-3,15	-0,64	5,24

3. Número de viajeros, pernoctaciones y estancia media de las provincias con mayor número de pernoctaciones¹

Provincias	Viajeros			Pernoctaciones			Estancia media
	Total	Residentes en España	Residentes en el extranjero	Total	Residentes en España	Residentes en el extranjero	
Málaga	19.644	5.684	13.960	146.121	31.665	114.455	7,44
Girona	24.656	16.732	7.924	133.820	80.438	53.382	5,43
Huesca	19.773	15.138	4.635	79.720	63.305	16.415	4,03
Barcelona	14.684	9.550	5.134	69.822	39.703	30.119	4,76
Cáceres	25.034	23.318	1.716	65.051	60.556	4.495	2,60
Ávila	19.069	17.851	1.218	63.428	57.894	5.534	3,33
Gipuzkoa	13.052	9.651	3.401	50.602	38.662	11.940	3,88
Lleida	12.808	11.033	1.776	49.897	42.408	7.489	3,90
León	16.349	14.254	2.095	46.640	43.062	3.578	2,85
Burgos	16.580	12.548	4.032	44.047	37.312	6.735	2,66
Soria	10.103	9.448	655	38.690	36.679	2.010	3,83
Salamanca	13.286	11.937	1.348	37.631	32.498	5.134	2,83
Coruña, A	13.108	8.870	4.238	35.481	24.651	10.830	2,71
Pontevedra	10.157	7.963	2.194	33.998	27.574	6.424	3,35
Albacete	8.841	8.694	147	32.498	31.844	654	3,68

4. Alojamientos de turismo rural abiertos y plazas estimadas, grados de ocupación y personal empleado de las provincias con mayor número de pernoctaciones¹

Provincias	Nº de aloj. rurales abiertos estimados	Nº de plazas estimadas	Grado de ocupación			Personal empleado
			Por plazas	Por plazas en fin de semana	Por habitaciones	
Málaga	1.350	9.160	51,21	49,89	63,62	1.924
Girona	682	7.004	60,76	62,70	70,13	804
Huesca	725	5.546	45,41	48,69	52,26	863
Barcelona	544	4.694	47,16	46,01	61,77	909
Cáceres	483	5.968	35,02	46,46	43,26	719
Ávila	798	6.249	32,56	49,52	39,54	971
Gipuzkoa	177	2.021	75,68	73,03	84,33	229
Lleida	550	4.203	38,01	43,24	45,80	659
León	491	3.989	37,49	37,09	44,36	749
Burgos	424	4.173	33,85	42,48	40,01	521
Soria	353	3.358	36,73	44,23	42,49	464
Salamanca	527	4.362	27,74	34,89	33,26	726
Coruña, A	155	1.950	57,74	62,84	61,69	335
Pontevedra	155	1.932	56,00	53,38	62,44	254
Albacete	663	4.278	24,49	34,60	31,34	850

¹Las provincias pertenecientes a comunidades autónomas uniprovinciales no se han incluido, al estar reflejadas en las tablas anteriores.

5. Viajeros, pernoctaciones, estancia media, capacidad y grados de ocupación de las zonas con mayor número de pernoctaciones

Zonas	Viajeros		Pernoctaciones		Estancia media	Capacidad		Grado de ocupación		
	Residentes en España	Residentes en el extranjero	Residentes en España	Residentes en el extranjero		Establecimientos	Plazas estimadas	Por plazas	Por plazas en fin de semana	Por habitaciones
Isla de Mallorca	5.367	35.660	21.426	148.435	4,14	420	7.962	66,93	58,46	75,13
Costa Verde	23.021	2.993	108.044	14.543	4,71	568	6.347	62,05	62,46	73,53
Pirineus	18.069	3.316	81.219	20.425	4,75	790	6.664	48,38	52,24	58,59
Costa Brava	9.315	7.154	46.524	49.172	5,81	436	4.547	67,06	66,18	76,91
Pirineo Aragonés	14.274	4.544	60.818	16.109	4,09	683	5.236	46,44	49,05	54,26
Pirineo Navarro	11.831	1.347	67.160	7.419	5,66	587	4.092	57,99	54,55	65,90
P.Nacional Picos de Europa	15.328	2.423	65.556	7.709	4,13	339	3.298	70,98	57,45	77,67
Extremadura Norte	19.248	637	50.946	2.445	2,69	332	4.147	41,34	53,66	50,97
P.Natural Sierras de Tejeda, Almijara y Alhama	1.928	4.880	7.208	41.133	7,10	456	2.769	55,67	55,06	69,34
Costa del Sol	469	2.661	3.711	26.539	9,66	253	1.631	59,84	56,19	76,73
Rías Baixas	7.346	2.170	22.716	5.985	3,02	128	1.593	57,20	60,95	63,00
Pirineo Vasco	5.396	1.304	20.878	3.453	3,63	110	1.245	60,66	59,00	66,86
Isla de Menorca	2.010	3.937	8.501	15.569	4,05	49	933	79,47	70,12	85,04
Costa de Gipuzkoa	3.334	1.515	15.212	6.722	4,52	70	802	81,99	78,86	90,19
Parque Nacional Sierra de Guadarrama	7.474	930	17.121	2.535	2,34	125	1.744	36,11	53,67	49,47

6. Viajeros, pernoctaciones, estancia media, capacidad, grados de ocupación y personal empleado en la modalidad *casa rural* por comunidades y ciudades autónomas²

Comunidades y ciudades autónomas	Viajeros		Pernoctaciones		Estancia media	Capacidad		G. de ocupación		Personal empleado
	Residentes en España	Residentes en el extranjero	Residentes en España	Residentes en el extranjero		Establecimientos	Plazas estimadas	Por plazas	Por plazas en fin de semana	
TOTAL	287.062	81.164	1.122.175	417.281	4,18	14.925	#####	39,56	45,17	19.873
Andalucía	32.040	20.959	108.198	145.688	4,79	2.370	19.613	41,50	46,32	3.566
Aragón	20.565	5.018	77.788	16.248	3,68	1.005	7.793	38,14	44,15	1.170
Asturias, Principado de	21.819	2.586	105.402	11.694	4,80	970	6.485	57,94	55,56	1.219
Baleares, Illes	2.627	12.523	8.294	43.557	3,42	161	2.394	68,16	62,42	620
Canarias	2.057	1.428	11.015	13.378	7,00	496	2.438	32,11	33,08	590
Cantabria	9.555	1.761	45.070	7.835	4,68	215	2.934	56,90	54,71	285
Castilla y León	50.086	3.284	204.697	16.053	4,14	3.278	23.957	29,56	38,57	3.902
Castilla-La Mancha	28.039	1.806	87.548	6.945	3,17	1.624	13.588	22,36	36,50	2.080
Cataluña	41.763	16.626	178.609	102.119	4,81	2.036	18.246	49,01	51,17	2.706
Comunitat Valenciana	13.973	2.365	50.425	10.914	3,75	771	6.955	28,17	33,46	1.016
Extremadura	10.714	717	30.615	2.525	2,90	372	3.732	28,52	42,51	528
Galicia	19.464	5.526	60.280	15.481	3,03	388	4.680	51,19	53,46	651
Madrid, Comunidad de	2.025	202	7.530	2.006	4,28	87	972	31,57	39,93	109
Murcia, Región de	4.263	441	20.830	2.596	4,98	129	1.878	40,14	51,94	233
Navarra, Comunidad Foral de	13.806	1.823	73.417	9.244	5,29	687	4.938	53,33	53,07	806
País Vasco	10.087	3.581	38.368	10.070	3,54	221	2.393	62,39	62,22	269
Rioja, La	4.180	519	14.088	929	3,20	115	1.110	42,91	53,62	122
Ceuta	-	-	-	-	-	-	-	-	-	-
Melilla	-	-	-	-	-	-	-	-	-	-

² Para favorecer la comparabilidad de los datos entre comunidades autónomas (y dado que cada una tiene una regulación diferente sobre los alojamientos de turismo rural y sus características), se ha realizado una agrupación estadística de alojamientos similares en base a su ubicación, capacidad, etc.

Las variables que aparecen en la tabla son estimaciones realizadas con esos alojamientos recogidos en la modalidad *casa rural*.

7. Viajeros y pernoctaciones según país de residencia

	Viajeros		Pernoctaciones	
	Total	%	Total	%
TOTAL	613.097	100,00	2.299.329	100,00
Residentes en España	472.216	77,02	1.670.667	72,66
Residentes en el extranjero	140.881	22,98	628.662	27,34
TOTAL residentes en el extranjero	140.881	100,00	628.662	100,00
TOTAL residentes en U.E. (sin España)	112.827	80,09	546.304	86,90
- Alemania	24.210	17,18	120.932	19,24
- Bélgica	6.550	4,65	36.783	5,85
- Francia	29.956	21,26	140.685	22,38
- Italia	7.529	5,34	26.100	4,15
- Países Bajos	11.129	7,90	56.616	9,01
- Portugal	2.856	2,03	8.862	1,41
- Reino Unido	22.879	16,24	122.342	19,46
Suiza	2.466	1,75	9.004	1,43
Resto de Europa	11.534	8,19	47.100	7,49
Estados Unidos	4.814	3,42	14.822	2,36
Resto del mundo	16.957	12,04	45.415	7,22

Encuesta de ocupación en alojamientos turísticos (Albergues)

Agosto 2018

Datos provisionales

1. Viajeros, pernoctaciones y estancia media según comunidades y ciudades autónomas

Comunidades y ciudades autónomas	Viajeros			Pernoctaciones			Estancia media
	Total	Residentes en España	Residentes en el extranjero	Total	Residentes en España	Residentes en el extranjero	
TOTAL	119.494	73.640	45.855	375.221	265.752	109.468	3,14
Andalucía	15.916	13.674	2.242	49.987	45.925	4.062	3,14
Aragón	4.856	4.297	559	16.732	15.633	1.100	3,45
Asturias, Principado de	549	487	62	3.532	3.365	167	6,43
Baleares, Illes	-	-	-	-	-	-	-
Canarias	2.053	778	1.275	7.024	2.261	4.763	3,42
Cantabria	1.965	1.343	622	5.185	4.246	939	2,64
Castilla y León	3.414	2.835	578	15.726	14.523	1.203	4,61
Castilla - La Mancha	3.271	2.998	273	22.877	22.078	799	6,99
Cataluña	41.986	20.640	21.346	121.005	65.170	55.834	2,88
Comunitat Valenciana	16.076	8.694	7.382	43.326	26.213	17.113	2,70
Extremadura	1.418	1.381	37	4.987	4.939	48	3,52
Galicia	1.552	1.454	98	11.179	10.984	195	7,20
Madrid, Comunidad de	3.290	601	2.689	5.943	2.654	3.289	1,81
Murcia, Región de	-	-	-	-	-	-	-
Navarra, Comunidad Foral de	3.273	2.267	1.006	11.851	9.950	1.901	3,62
País Vasco	16.436	9.381	7.054	45.374	28.735	16.639	2,76
Rioja, La	1.196	842	354	2.230	1.856	374	1,86
Ceuta	-	-	-	-	-	-	-
Melilla	-	-	-	-	-	-	-
Tasa anual	0,22	6,72	-8,70	-8,10	-6,40	-11,96	-8,30
Tasa anual acumulada	8,91	14,16	-1,46	8,14	13,47	-3,68	-0,71

2. Capacidad, grado de ocupación, personal empleado según comunidades y ciudades autónomas

Comunidades y ciudades autónomas	Capacidad		Grado de ocupación		Personal empleado
	Albergues abiertos estimados	Plazas estimadas	Por plazas	Por plazas en fin de semana	
TOTAL	261	28.347	42,70	46,92	2.196
Andalucía	18	3.589	44,93	49,77	261
Aragón	23	2.073	26,04	32,62	107
Asturias, Principado de	4	321	35,49	37,80	58
Baleares, Illes	-	-	-	-	-
Canarias	25	649	34,90	40,65	64
Cantabria	8	642	26,03	26,96	42
Castilla y León	24	2.242	22,63	26,31	184
Castilla - La Mancha	27	2.989	24,69	23,38	145
Cataluña	52	6.906	56,53	61,90	479
Comunitat Valenciana	16	2.648	52,79	62,63	117
Extremadura	10	782	20,57	32,68	55
Galicia	7	685	52,68	60,51	117
Madrid, Comunidad de	4	522	36,72	42,97	195
Murcia, Región de	-	-	-	-	-
Navarra, Comunidad Foral de	12	994	38,47	39,75	88
País Vasco	19	2.556	57,27	52,74	191
Rioja, La	6	312	23,06	44,91	18
Ceuta	-	-	-	-	-
Melilla	-	-	-	-	-
Tasa anual	3,04	2,50	-10,33	-12,50	4,30
Tasa anual acumulada	11,45	3,65	4,36	0,78	6,61

3. Viajeros y pernoctaciones según país de residencia

Países	Viajeros		Pernoctaciones		Estancia media
	Total	%	Total	%	
TOTAL	119.494	100,00	375.221	100,00	3,14
Residentes en España	73.640	61,63	265.752	70,83	3,61
Residentes en el extranjero	45.855	38,37	109.468	29,17	2,39
TOTAL residentes en el extranjero	45.855	100,00	109.468	100,00	2,39
TOTAL residentes en U.E. (sin España)	29.576	64,50	69.992	63,94	2,37
- Alemania	4.545	9,91	11.380	10,40	2,50
- Bélgica	947	2,07	2.351	2,15	2,48
- Francia	8.479	18,49	19.919	18,20	2,35
- Italia	6.136	13,38	14.324	13,09	2,33
- Países Bajos	1.458	3,18	3.571	3,26	2,45
- Portugal	1.026	2,24	2.069	1,89	2,02
- Reino Unido	3.415	7,45	7.674	7,01	2,25
Suiza	850	1,85	1.924	1,76	2,26
Resto de Europa	6.311	13,76	15.628	14,28	2,48
Estados Unidos	2.345	5,11	4.771	4,36	2,03
Resto del mundo	10.343	22,56	25.858	23,62	2,50

Índice de Precios de Apartamentos Turísticos (IPAP). Base 2002 Agosto 2018

Datos provisionales

Índice general nacional y desglose por tarifas

	Índice	Tasa de variación anual
TOTAL	167,10	2,39
Normal	149,32	0,08
Fin de semana	145,14	-1,01
Tour-operadores y agencias de viajes	190,90	5,84

Índice general nacional y desglose por modalidades

	Índice	Tasa de variación anual
TOTAL	167,10	2,39
Estudio	173,94	2,11
Apartamentos de 2/4 plazas	169,94	3,25
Apartamentos de 4/6 plazas	160,21	1,04

Índice de Precios de Campings (IPAC). Base 2002

Agosto 2018

Datos provisionales

Índice general nacional y desglose por tarifas

	Índice	Tasa de variación anual
TOTAL	165,16	0,92
Tarifa normal	169,08	3,63
Tarifa especial para estancias hasta un mes	94,17	-0,20
Tarifa especial para estancias superiores a un mes	169,21	3,54
Tarifa bungalow*	106,85	-1,70

*Base 2014

Índice general nacional y desglose por categorías

	Índice	Tasa de variación anual
TOTAL	165,16	0,92
Lujo y primera	172,96	-0,13
Segunda	159,77	2,33
Tercera	154,72	0,68

Índice de Precios de Alojamientos de Turismo Rural (IPTR). Base 2002
Agosto 2018

Datos provisionales

Índices generales de comunidades y ciudades autónomas y Total Nacional

	Índice	Tasa de variación anual
TOTAL	142,82	2,25
Andalucía	140,03	4,68
Aragón	162,29	-0,90
Asturias, Principado de	131,34	4,11
Baleares, Illes	148,70	1,03
Canarias	115,93	2,11
Cantabria	145,07	0,87
Castilla y León	131,95	1,00
Castilla - La Mancha	141,61	0,81
Cataluña	150,67	3,44
Comunitat Valenciana	143,43	7,30
Extremadura	102,30	-3,67
Galicia	126,61	0,34
Madrid, Comunidad de	147,27	4,64
Murcia, Región de	139,86	-2,01
Navarra, Comunidad Foral de	205,19	6,71
País Vasco	148,07	0,89
Rioja, La	128,25	-2,49
Ceuta	-	-
Melilla	-	-

Índice general nacional y desglose por tarifas

	Índice	Tasa de variación anual
TOTAL	142,82	2,25
Normal	144,05	2,13
Fin de semana	141,77	2,47

Índice general nacional y desglose por modalidad de alquiler

	Índice	Tasa de variación anual
TOTAL	142,82	2,25
Uso compartido (alquiler por habitaciones)	141,79	2,00
Uso completo (alquiler vivienda completa)	143,03	2,35