

30 de octubre de 2015

**Encuestas de ocupación en alojamientos turísticos extrahoteleros**  
Septiembre 2015. *Datos provisionales*

**Las pernoctaciones en alojamientos turísticos extrahoteleros  
aumentan un 5,0% en septiembre respecto al mismo mes de 2014**

Las pernoctaciones en alojamientos turísticos extrahoteleros (apartamentos, campings, alojamientos de turismo rural y albergues) superan los 11 millones en septiembre, un 5,0% más que en el mismo mes de 2014. Las pernoctaciones de residentes aumentan un 6,1% y las de no residentes un 4,4%.

La estancia media es de 5,4 pernoctaciones por viajero.

Durante los nueve primeros meses de 2015 las pernoctaciones suben un 3,8% respecto al mismo periodo del año anterior.

Los viajeros y pernoctaciones en los alojamientos turísticos colectivos extrahoteleros durante el mes de septiembre son:

Septiembre 2015	Viajeros	Pernoctaciones
Residentes en España	1.027.822	3.985.593
UE (sin España)	884.197	6.440.343
Resto del mundo	143.071	673.447
<b>TOTAL</b>	<b>2.055.090</b>	<b>11.099.383</b>

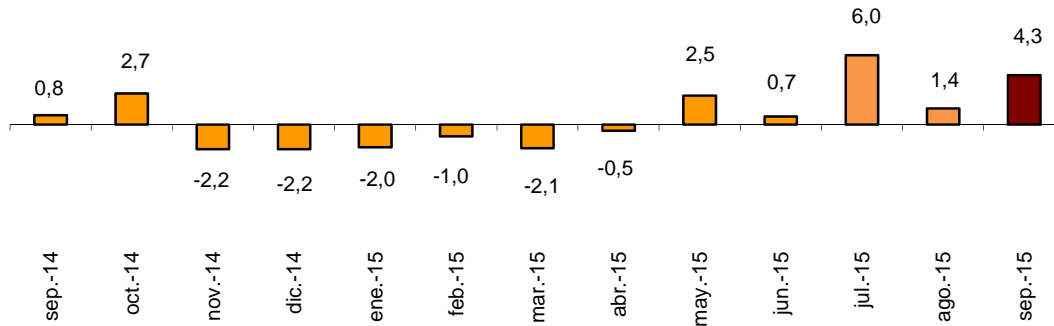
**Apartamentos turísticos**

Las pernoctaciones en apartamentos turísticos aumentan un 4,3% en septiembre. Las de residentes suben un 7,3% y las de no residentes un 3,3%.

La estancia media crece un 0,6% respecto a septiembre de 2014, situándose en 6,6 pernoctaciones por viajero.

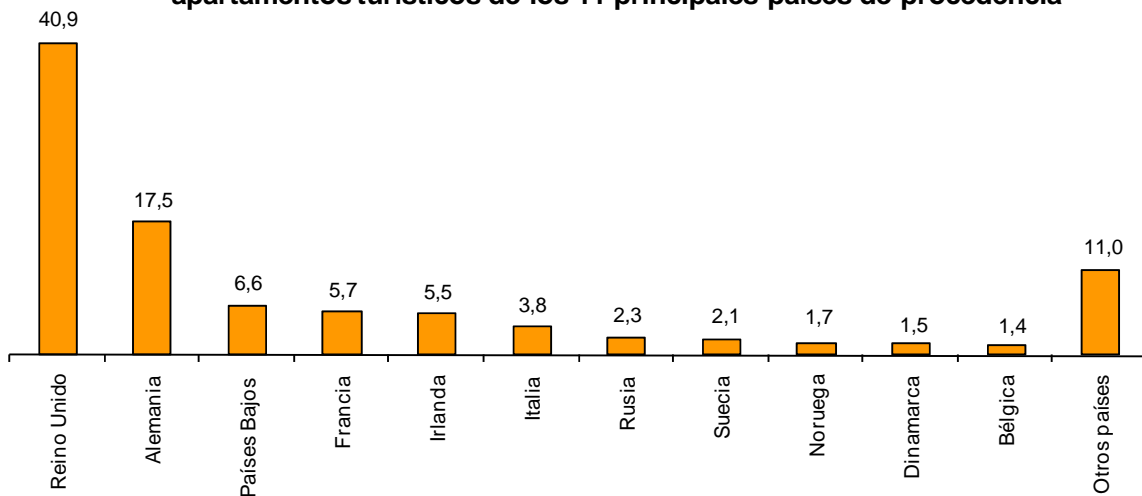
En septiembre se ocupan el 40,8% de las plazas ofertadas por los apartamentos turísticos, un 0,1% más que en el mismo mes de 2014. El grado de ocupación por plazas en fin de semana se sitúa en el 44,1%, con un incremento del 1,0%.

## Tasa de variación anual de las pernoctaciones en apartamentos turísticos en %



Las pernoctaciones de no residentes en apartamentos turísticos representan el 74,7% del total. Reino Unido es el principal mercado emisor, con más de 2,1 millones de pernoctaciones, un 0,3% menos que en septiembre de 2014. El siguiente mercado emisor es Alemania, con 921.484 pernoctaciones, un 0,9% más.

## Distribución porcentual de las pernoctaciones de no residentes en apartamentos turísticos de los 11 principales países de procedencia



Canarias es el destino preferido en apartamentos, con más de 2,3 millones de pernoctaciones, un 2,1% más que en septiembre de 2014. Illes Balears alcanza la mayor ocupación, con el 82,2% de los apartamentos ofertados.

Por zonas turísticas, la isla de Mallorca es el destino preferido, con 906.589 pernoctaciones. La isla de Lanzarote alcanza la mayor ocupación, del 87,6% de los apartamentos ofertados.

Los puntos turísticos con mayor número de pernoctaciones en septiembre son San Bartolomé de Tirajana, Tías y Arona.

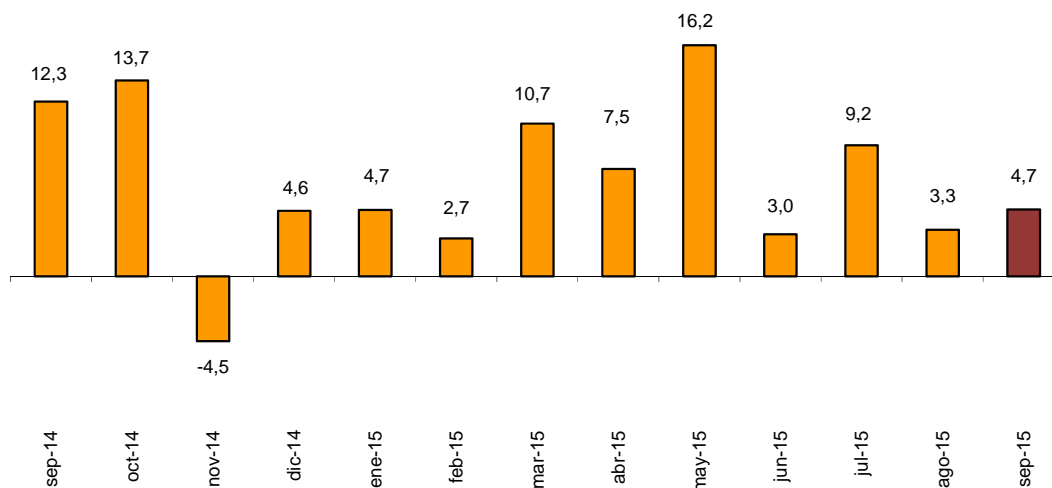
## Campings

Las pernoctaciones en campings registran en septiembre un incremento anual del 4,7% respecto al mismo mes del año anterior. Las de residentes aumentan un 2,6% y las de no residentes un 7,0%.

Durante el mes de septiembre se ocupan el 35,6% de las parcelas ofertadas, un 2,7% más. El grado de ocupación por parcelas en fin de semana alcanza el 38,2%, con un aumento anual del 3,1%.

El 48,6% de las pernoctaciones en campings las realizan viajeros no residentes. Alemania es el principal mercado emisor, con el 23,5% de las pernoctaciones de no residentes, un 7,2% más que en septiembre de 2014.

Tasa de variación anual de las pernoctaciones en campings en %



Cataluña es el destino preferido en campings, con más de 1,6 millones de pernoctaciones, un 2,6% más que en septiembre de 2014.

La Rioja es la comunidad con el mayor grado de ocupación, el 61,2% de las parcelas ofertadas.

Por zonas turísticas, la Costa Brava es el destino preferido, con 646.862 pernoctaciones. La Costa Blanca alcanza la mayor ocupación, con el 60,7% de las parcelas ofertadas.

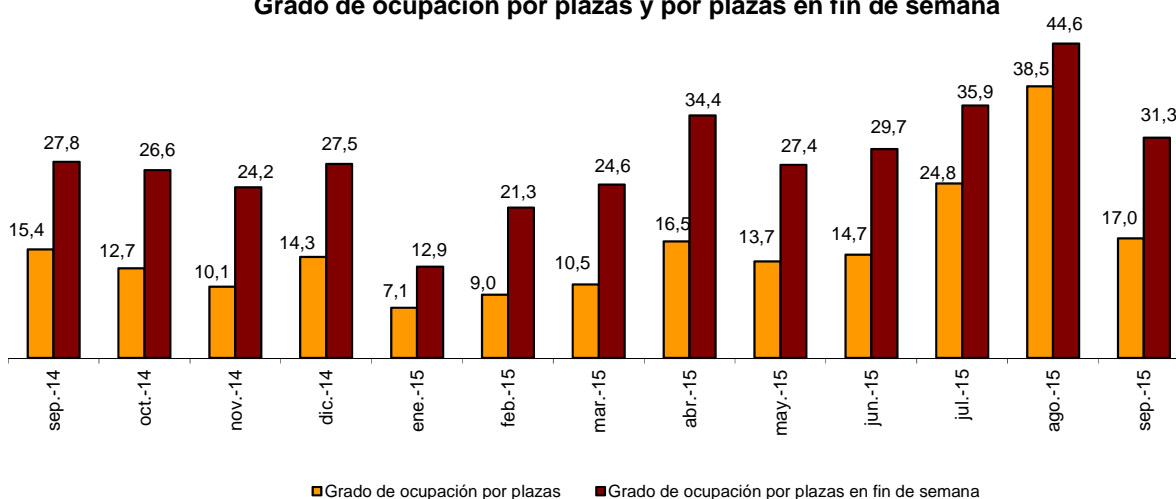
Los puntos turísticos con más pernoctaciones son Benidorm, Mont-Roig Del Camp y Torroella De Montgrí.

## Alojamientos de turismo rural

Las pernoctaciones en alojamientos de turismo rural presentan un aumento anual del 13,0% en septiembre. Las de residentes suben un 14,9% y las de no residentes un 9,3%.

En los alojamientos de turismo rural se ocupan el 17,0% de las plazas, con un crecimiento del 10,3% respecto a septiembre de 2014. El grado de ocupación en fin de semana se sitúa en el 31,3%, con un incremento del 12,3%.

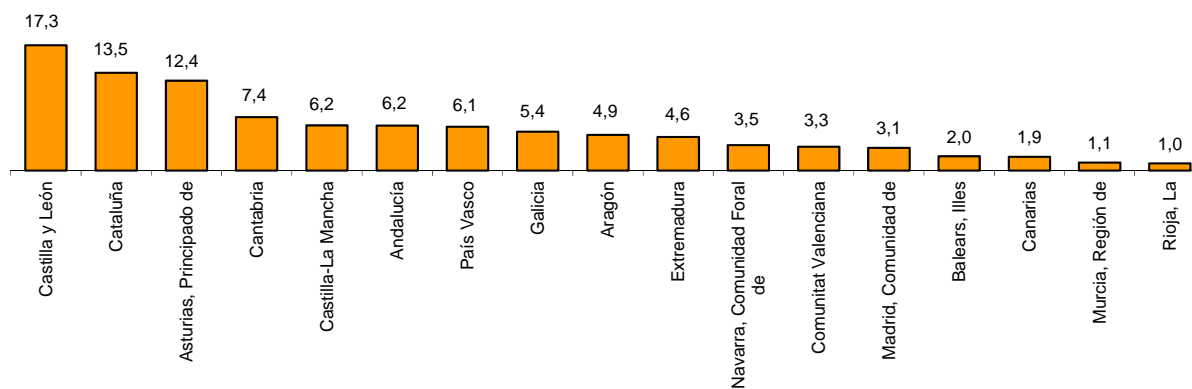
## Grado de ocupación por plazas y por plazas en fin de semana



Por comunidades, Illes Balears es el destino preferido, con 124.673 pernoctaciones, un 6,5% más que en septiembre de 2014. Esta comunidad también alcanza el mayor grado de ocupación, con el 65,6% de las plazas ofertadas.

Por zonas turísticas, la isla de Mallorca es el principal destino con 102.366 pernoctaciones y una ocupación del 66,5% de las plazas ofertadas.

## Distribución de las pernoctaciones de los viajeros residentes en España por Comunidades Autónomas de destino en %



## Albergues

Las pernoctaciones en albergues registran en septiembre un aumento anual del 5,5%. Las de residentes bajan un 0,4%, mientras que las de no residentes suben un 13,8%.

Se ocupan el 22,6% de las plazas, un 8,7% más que en septiembre de 2014. El grado de ocupación en fin de semana alcanza el 32,2%, con un aumento del 6,4%.

Por comunidades, Cataluña es el destino preferido, con 73.690 pernoctaciones, un 10,2% más que en septiembre de 2014. Esta comunidad también alcanza la mayor ocupación, con el 40,5% de las plazas ofertadas.

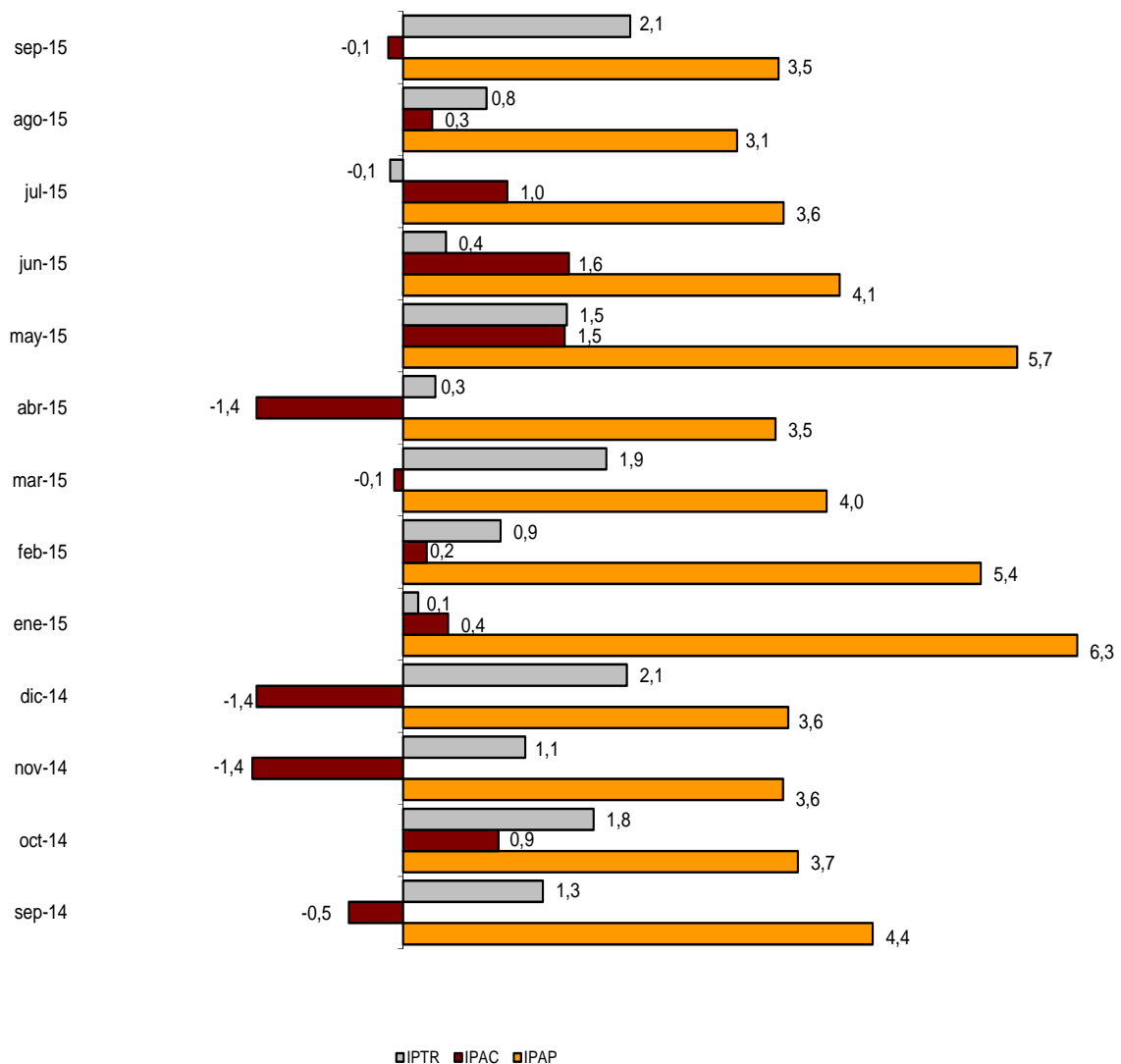
## Índices de precios

El Índice de Precios de Apartamentos Turísticos (IPAP) aumenta un 3,5% respecto a septiembre de 2014. La tarifa *tour-operadores y agencias de viajes*, que tiene el mayor peso en la estructura de ponderaciones este mes (48,7%), sube un 4,4%.

El Índice de Precios de Campings (IPAC) desciende un 0,1% en tasa anual. La tarifa *normal*, que tiene el mayor peso en la estructura de ponderaciones en septiembre (40,3%), baja un 0,4% respecto al mismo mes de 2014.

El Índice de Precios de Alojamientos de Turismo Rural (IPTR) registra un aumento del 2,1% en septiembre. La tarifa *fin de semana*, que supone el 51,1% del peso total, sube un 1,9% en tasa anual.

Índices de precios. Tasas de variación anual



## Evolución de los viajeros y las pernoctaciones en todos los alojamientos turísticos colectivos españoles

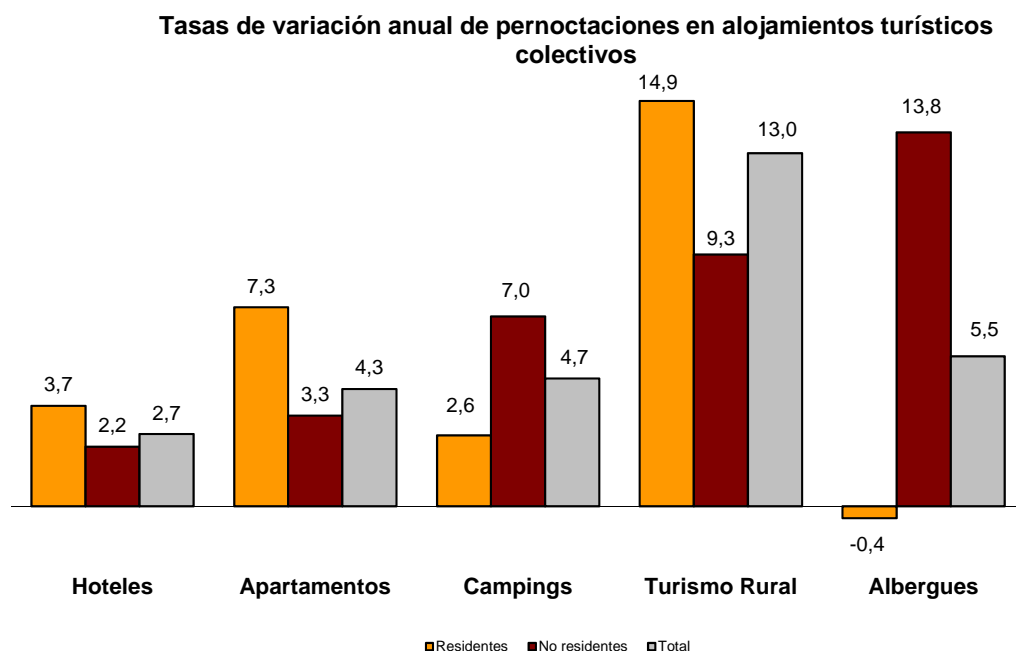
Las pernoctaciones en el conjunto de alojamientos turísticos colectivos españoles (hoteles<sup>1</sup>, apartamentos, campings, alojamientos de turismo rural y albergues) aumentan un 3,2% en septiembre en tasa anual. Las de residentes suben un 4,3% y las de no residentes un 2,7%.

La estancia media baja un 1,0%, situándose en 3,9 pernoctaciones por viajero.

Los viajeros y pernoctaciones en alojamientos turísticos colectivos son:

Septiembre 2015	Apartamentos	Campings	T. Rural	Albergues	Extrahotelero	Hoteles	Total
<b>Viajeros</b>	1.065.292	616.131	304.411	69.257	2.055.091	9.722.297	11.777.388
Residentes	369.080	390.740	228.135	39.867	1.027.822	4.487.814	5.515.636
No residentes	696.211	225.391	76.276	29.390	1.027.268	5.234.483	6.261.751
<b>Pernoctaciones</b>	7.062.751	3.106.121	771.195	159.315	11.099.382	34.760.137	45.859.519
Residentes	1.784.958	1.595.649	517.637	87.349	3.985.593	10.944.429	14.930.022
No residentes	5.277.793	1.510.473	253.558	71.966	7.113.790	23.815.708	30.929.498

Del total de pernoctaciones realizadas en alojamientos turísticos colectivos, un 76% corresponde a hoteles y un 24% a alojamientos turísticos extrahoteleros.



Los principales mercados emisores en el conjunto de alojamientos turísticos reglados son el británico (con el 30,2% del total de pernoctaciones de no residentes), el alemán (23,7%) y el francés (7,4%).

Illes Balears es el destino preferido, con 10,3 millones de pernoctaciones (un 0,5% más que en septiembre de 2014). Le siguen Cataluña, con más de 8,5 millones (y un aumento anual del 1,5%) y Canarias, con 7,6 millones (y un incremento del 1,9%).

Más información en **INEbase** – [www.ine.es](http://www.ine.es) Todas las notas de prensa en: [www.ine.es/prensa/prensa.htm](http://www.ine.es/prensa/prensa.htm)

**Gabinete de prensa:** Teléfonos: 91 583 93 63 / 94 08 – Fax: 91 583 90 87 - [gprensa@ine.es](mailto:gprensa@ine.es)

**Área de información:** Teléfono: 91 583 91 00 – Fax: 91 583 91 58 – [www.ine.es/infoine](http://www.ine.es/infoine)

<sup>1</sup> La nota de prensa correspondiente a la Coyuntura Turística Hotelera se ha publicado el 23 de octubre.

## Encuesta de ocupación en alojamientos turísticos (Apartamentos turísticos)

Septiembre 2015 Datos provisionales

### 1. Viajeros, pernoctaciones y estancia media según comunidades y ciudades autónomas

Comunidades y ciudades autónomas	Viajeros			Pernoctaciones			Estancia media
	Total	Residentes en España	Residentes en el extranjero	Total	Residentes en España	Residentes en el extranjero	
TOTAL	1.065.292	369.080	696.211	7.062.751	1.784.958	5.277.793	6,63
Andalucía	185.178	79.771	105.407	942.335	323.653	618.681	5,09
Aragón	13.212	10.964	2.248	44.267	35.264	9.003	3,35
Asturias, Principado de	5.427	4.875	552	19.416	17.811	1.605	3,58
Baleares, Illes	215.006	29.306	185.699	1.625.696	185.345	1.440.351	7,56
Canarias	280.836	65.190	215.646	2.358.747	329.435	2.029.312	8,40
Cantabria	12.299	9.938	2.361	46.611	37.744	8.867	3,79
Castilla y León	8.416	7.262	1.154	22.760	19.853	2.906	2,70
Castilla - La Mancha	8.270	7.370	900	18.976	16.390	2.586	2,29
Cataluña	110.427	41.536	68.890	697.072	207.321	489.751	6,31
Comunitat Valenciana	140.524	63.675	76.849	972.565	428.235	544.330	6,92
Extremadura	3.530	3.038	492	8.457	7.154	1.303	2,40
Galicia	9.591	7.063	2.528	32.070	25.562	6.508	3,34
Madrid, Comunidad de	42.277	19.592	22.685	145.849	63.446	82.403	3,45
Murcia, Región de	9.680	6.674	3.006	73.012	50.603	22.409	7,54
Navarra, Comunidad Foral de	8.363	4.306	4.058	16.897	11.401	5.497	2,02
País Vasco	7.726	4.776	2.951	28.265	17.477	10.789	3,66
Rioja, La	4.530	3.743	787	9.756	8.263	1.493	2,15
Ceuta	-	-	-	-	-	-	-
Melilla	-	-	-	-	-	-	-
Tasa anual	3,74	5,42	2,87	4,32	7,33	3,34	0,56
Tasa anual acumulada	4,62	9,65	1,92	1,74	6,23	0,26	-2,75

### 2. Capacidad, grado de ocupación, personal empleado según comunidades y ciudades autónomas

Comunidades y ciudades autónomas	Capacidad		Grado de ocupación				Personal empleado
	Plazas estimadas	Apartamentos estimados	Por plazas	Por plazas en fin de semana	Por apartamentos	Por apartamentos en fin de semana	
TOTAL	574.699	150.578	40,76	44,05	62,89	66,74	30.548
Andalucía	82.871	20.870	37,78	42,95	57,60	63,70	4.421
Aragón	6.926	1.582	21,64	35,15	31,78	46,98	496
Asturias, Principado de	4.061	1.102	15,90	20,64	25,13	31,24	287
Baleares, Illes	90.877	27.835	59,08	60,15	82,18	83,52	6.889
Canarias	153.797	47.251	50,72	52,86	73,36	76,16	10.146
Cantabria	5.318	1.429	29,18	35,26	39,24	45,47	340
Castilla y León	5.043	1.071	15,03	26,06	28,23	38,30	416
Castilla - La Mancha	4.998	1.177	12,63	28,11	18,03	37,04	404
Cataluña	87.668	18.630	26,54	29,90	43,23	47,75	2.460
Comunitat Valenciana	101.786	20.828	31,83	34,74	50,49	54,21	2.802
Extremadura	1.499	357	18,69	24,08	29,80	37,33	151
Galicia	4.494	1.163	23,67	27,25	35,53	39,90	279
Madrid, Comunidad de	8.974	3.519	53,65	58,07	74,61	78,06	554
Murcia, Región de	10.240	2.335	23,77	27,49	35,96	41,49	328
Navarra, Comunidad Foral de	2.226	480	25,24	31,40	50,85	54,77	301
País Vasco	2.523	637	37,18	43,75	57,67	64,79	139
Rioja, La	1.397	311	23,15	46,52	33,92	61,30	135
Ceuta	-	-	-	-	-	-	-
Melilla	-	-	-	-	-	-	-
Tasa anual	4,20	2,93	0,14	1,03	1,56	2,01	4,50
Tasa anual acumulada	1,27	0,16	0,59	1,49	1,80	2,43	5,41

**3. Viajeros, pernoctaciones, estancia media, capacidad, grado de ocupación y personal empleado de las provincias con mayor número de pernoctaciones\***

Provincias	Viajeros		Pernoctaciones			Capacidad		Grado de ocupación			Personal empleado
	Residentes en España	Residentes en el extranjero	Residentes en España	Residentes en el extranjero	Estancia media	Plazas estimadas	Apartamentos estimados	Por plazas	Por apartamentos	Por apartamentos fin de semana	
Palmas, Las	42.258	138.382	220.247	1.300.123	8,42	99.461	30.382	50,57	74,21	77,23	6.230
Santa Cruz de Tenerife	22.932	77.264	109.187	729.189	8,37	54.336	16.869	51,00	71,83	74,25	3.916
Málaga	24.086	75.116	112.694	516.722	6,34	42.733	10.521	48,99	76,92	80,86	2.628
Alicante\Alacant	31.348	62.047	182.832	432.766	6,59	62.194	13.181	32,97	54,44	57,54	1.910
Tarragona	18.488	22.224	92.456	179.450	6,68	28.352	5.611	32,29	54,69	59,81	914
Girona	11.874	18.437	74.043	189.996	8,71	47.506	9.716	18,52	29,26	32,05	976
Castellón\Castelló	18.494	4.612	140.878	55.800	8,51	23.235	4.458	28,21	40,14	43,88	468
Valencia\València	13.833	10.190	104.525	55.764	6,67	16.357	3.189	32,65	48,63	54,87	424
Barcelona	8.643	28.051	34.211	119.899	4,20	9.472	2.824	54,14	73,94	82,00	488
Almería	15.185	2.568	79.680	17.307	5,46	11.202	2.538	28,82	48,60	61,02	346
Sevilla	10.646	13.305	28.860	36.731	2,74	4.296	1.337	50,34	70,66	77,82	321
Granada	8.400	8.357	24.952	27.270	3,12	4.818	1.243	35,98	48,63	58,42	438
Cádiz	7.588	3.873	29.990	14.401	3,87	5.115	1.352	28,57	40,54	46,71	379
Huelva	8.519	692	35.651	2.995	4,20	11.464	3.065	11,23	13,54	16,91	94
Huesca	5.478	1.162	19.266	3.859	3,48	3.762	826	21,11	26,90	42,92	259

**4. Viajeros, pernoctaciones, estancia media, capacidad, grado de ocupación y personal empleado de las zonas turísticas con mayor número de pernoctaciones**

Zonas turísticas	Viajeros		Pernoctaciones			Capacidad		Grado de ocupación			Personal empleado
	Residentes en España	Residentes en el extranjero	Residentes en España	Residentes en el extranjero	Estancia media	Plazas estimadas	Apartamentos estimados	Por plazas	Por apartamentos	Por apartamentos fin de semana	
Isla de Mallorca	6.148	104.957	32.882	873.707	8,16	47.282	14.828	63,20	87,01	87,60	3.873
Isla de Tenerife	17.824	73.303	84.687	692.590	8,53	48.177	14.707	53,29	75,56	77,81	3.393
Isla de Lanzarote	8.290	64.968	54.290	588.216	8,77	35.794	10.543	59,43	87,59	88,15	2.531
Costa del Sol	21.368	71.372	105.750	500.158	6,53	40.266	9.888	50,04	78,61	82,22	2.507
Costa Blanca	30.651	60.911	177.159	422.050	6,54	58.994	12.418	33,83	55,82	58,96	1.845
Isla de Gran Canaria	27.707	49.321	131.112	462.356	7,70	47.091	14.752	41,89	60,72	65,85	2.756
Islas de Ibiza-Formentera	13.062	56.104	74.739	350.940	6,15	25.314	7.995	55,69	72,07	74,28	1.822
Isla de Menorca	10.097	24.638	77.724	215.704	8,45	18.281	5.013	53,19	84,09	86,25	1.194
Isla de Fuerteventura	6.262	24.092	34.846	249.551	9,37	16.576	5.087	56,08	85,60	87,59	942
Costa Daurada	16.828	21.983	86.660	178.121	6,82	27.190	5.409	32,46	54,99	60,04	853

**5. Viajeros, pernoctaciones, estancia media, capacidad, grado de ocupación y personal empleado de los puntos turísticos con mayor número de pernoctaciones**

Puntos turísticos	Viajeros		Pernoctaciones			Capacidad		Grado de ocupación			Personal empleado
	Residentes en España	Residentes en el extranjero	Residentes en España	Residentes en el extranjero	Estancia media	Plazas estimadas	Apartamentos estimados	Por plazas	Por apartamentos	Por apartamentos fin de semana	
San Bartolomé de Tirajana	19.182	30.925	90.430	300.204	7,80	30.330	9.630	42,76	63,24	68,92	1.789
Tías	5.014	36.506	34.809	316.490	8,46	18.667	5.860	62,09	89,14	89,62	1.160
Arona	4.353	31.355	22.469	314.091	9,43	20.068	6.170	55,06	76,45	77,73	1.399
Benidorm	12.225	29.943	71.007	200.280	6,43	19.296	4.646	46,80	70,57	74,41	687
Adeje	3.517	25.115	20.351	230.770	8,77	15.251	4.284	54,71	82,49	83,83	1.031
Alcúdia	2.470	26.493	12.760	206.677	7,58	10.060	3.050	72,29	96,36	96,49	656
Calvià	1.048	22.213	7.248	195.977	8,74	10.885	3.546	62,02	84,40	86,28	1.205
Teguise	3.019	17.649	17.022	175.931	9,34	10.329	2.965	61,83	88,88	88,91	750
Mogán	6.726	17.238	32.564	154.448	7,80	15.906	4.759	39,17	55,77	59,51	895
Ciutadella de Menorca	7.724	14.281	64.055	122.237	8,47	11.924	3.426	51,62	83,73	86,58	780

\* Las provincias pertenecientes a comunidades autónomas uniprovinciales no se han incluido, al estar reflejadas en las tablas anteriores.



## 6. Viajeros y pernoctaciones según país de residencia

Países	Viajeros		Pernoctaciones	
	Total	%	Total	%
TOTAL	1.065.292	100,00	7.062.751	100,00
Residentes en España	369.080	34,65	1.784.958	25,27
Residentes en el extranjero	696.211	65,35	5.277.793	74,73
TOTAL residentes en el extranjero	696.211	100,00	5.277.793	100,00
TOTAL residentes en U.E. (sin España)	596.768	85,72	4.733.965	89,70
- Alemania	102.771	14,76	921.484	17,46
- Austria	3.413	0,49	22.284	0,42
- Bélgica	10.575	1,52	76.251	1,44
- Dinamarca	11.275	1,62	81.100	1,54
- Finlandia	5.262	0,76	32.234	0,61
- Francia	42.992	6,18	301.137	5,71
- Grecia	802	0,12	6.018	0,11
- Irlanda	37.138	5,33	291.116	5,52
- Italia	32.848	4,72	198.574	3,76
- Luxemburgo	640	0,09	6.842	0,13
- Países Bajos	38.705	5,56	347.275	6,58
- Polonia	7.974	1,15	55.290	1,05
- Portugal	8.430	1,21	44.669	0,85
- Reino Unido	266.218	38,24	2.158.237	40,89
- República Checa	3.503	0,50	23.021	0,44
- Suecia	15.456	2,22	109.793	2,08
- Resto de la UE	8.766	1,26	58.639	1,11
Noruega	11.958	1,72	90.049	1,71
Rusia	15.116	2,17	119.703	2,27
Suiza	10.115	1,45	65.173	1,23
Otros países europeos	7.432	1,07	44.022	0,83
Estados Unidos	12.083	1,74	46.260	0,88
Resto de América	14.596	2,10	65.888	1,25
Países africanos	5.792	0,83	26.420	0,50
Resto del mundo	22.352	3,21	86.313	1,64

## Encuesta de ocupación en alojamientos turísticos (Campings)

Septiembre 2015

Datos provisionales

### 1. Viajeros, pernoctaciones y estancia media según categoría del establecimiento

Categoría	Viajeros			Pernoctaciones			Estancia media
	Total	Residentes en España	Residentes en el extranjero	Total	Residentes en España	Residentes en el extranjero	
TOTAL	616.131	390.740	225.391	3.106.121	1.595.649	1.510.473	5,04
Lujo y Primera	279.742	162.769	116.973	1.497.466	695.998	801.468	5,35
Segunda	289.505	192.267	97.238	1.395.441	732.166	663.275	4,82
Tercera	46.884	35.703	11.180	213.214	167.484	45.730	4,55
Tasa anual	3,35	0,45	8,79	4,70	2,61	6,99	1,31
Tasa anual acumulada	5,61	4,80	7,26	6,23	5,69	6,88	0,59

### 2. Establecimientos abiertos, capacidad, grado de ocupación y personal empleado según categoría del establecimiento

Categoría	Establecimientos abiertos estimados	Capacidad		Parcelas ocupadas	Grado de ocupación por parcelas	Grado de ocupación en f.semana	Personal empleado
		Plazas estimadas	Parcelas estimadas				
TOTAL	991	658.723	201.550	2.154.704	35,64	38,20	7.863
Lujo y Primera	261	281.460	83.386	924.372	36,95	40,05	3.543
Segunda	550	314.797	98.805	1.035.745	34,94	37,49	3.635
Tercera	180	62.466	19.359	194.587	33,51	34,05	685
Tasa anual	1,01	-0,17	-0,30	2,36	2,67	3,12	8,16
Tasa anual acumulada	1,22	1,12	0,95	4,50	3,49	3,19	6,29

### 3. Viajeros, pernoctaciones y estancia media según comunidades y ciudades autónomas

Comunidades y ciudades autónomas	Viajeros			Pernoctaciones			Estancia media
	Total	Residentes en España	Residentes en el extranjero	Total	Residentes en España	Residentes en el extranjero	
TOTAL	616.131	390.740	225.391	3.106.121	1.595.649	1.510.473	5,04
Andalucía	80.129	50.813	29.316	293.648	185.277	108.371	3,66
Aragón	27.142	16.234	10.908	70.698	42.480	28.218	2,60
Asturias, Principado de	13.454	8.751	4.704	52.359	42.975	9.384	3,89
Baleares, Illes	4.259	2.002	2.257	21.622	5.763	15.859	5,08
Canarias	2.095	1.990	105	7.014	4.891	2.123	3,35
Cantabria	23.769	16.692	7.077	126.218	105.439	20.779	5,31
Castilla y León	23.636	12.906	10.730	47.055	30.469	16.586	1,99
Castilla - La Mancha	6.825	5.191	1.634	13.411	10.556	2.855	1,96
Cataluña	268.871	173.098	95.772	1.630.070	782.993	847.077	6,06
Comunitat Valenciana	68.367	39.160	29.207	538.122	180.443	357.679	7,87
Extremadura	9.564	6.589	2.975	21.334	15.731	5.604	2,23
Galicia	17.069	10.273	6.797	60.281	43.931	16.350	3,53
Madrid, Comunidad de	17.471	13.975	3.496	62.766	53.512	9.254	3,59
Murcia, Región de	9.937	5.506	4.432	58.085	19.733	38.352	5,85
Navarra, Comunidad Foral de	13.458	9.653	3.805	34.354	28.255	6.099	2,55
País Vasco	19.059	8.318	10.740	48.344	25.028	23.316	2,54
Rioja, La	11.025	9.589	1.436	20.741	18.173	2.568	1,88
Ceuta	-	-	-	-	-	-	-
Melilla	-	-	-	-	-	-	-

#### 4. Establecimientos abiertos, capacidad, grado de ocupación y personal empleado según comunidades y ciudades autónomas

Comunidades y ciudades autónomas	Establecimientos abiertos estimados	Capacidad		Parcelas ocupadas	Grado de ocupación por parcelas	Grado de ocupación en fin de semana	Personal empleado
		Plazas estimadas	Parcelas estimadas				
TOTAL	991	658.723	201.550	2.154.704	35,64	38,20	7.863
Andalucía	136	79.237	25.835	172.444	22,25	27,08	958
Aragón	83	30.300	9.260	60.808	21,89	28,46	396
Asturias, Principado de	39	20.862	6.405	42.882	22,32	25,58	171
Baleares, Illes	8	2.864	1.159	10.345	29,75	27,21	67
Canarias	5	3.670	1.354	6.561	16,15	20,60	23
Cantabria	46	33.808	10.294	109.344	35,41	37,63	248
Castilla y León	72	29.392	9.304	62.053	22,23	23,93	240
Castilla - La Mancha	22	8.785	2.708	15.782	19,43	26,65	86
Cataluña	279	276.713	81.376	1.035.584	42,42	43,62	3.342
Comunitat Valenciana	111	72.006	22.526	334.582	49,51	50,69	1.104
Extremadura	24	8.549	2.812	19.528	23,15	31,36	130
Galicia	76	27.091	8.599	36.836	14,28	15,44	326
Madrid, Comunidad de	20	17.921	6.022	87.408	48,38	53,58	218
Murcia, Región de	18	14.986	4.939	38.816	26,20	32,03	203
Navarra, Comunidad Foral de	23	13.752	3.428	39.052	37,97	40,51	137
País Vasco	23	10.806	3.106	38.201	40,99	41,70	144
Rioja, La	8	7.983	2.422	44.479	61,21	64,01	69
Ceuta	-	-	-	-	-	-	-
Melilla	-	-	-	-	-	-	-

#### 5. Viajeros, pernoctaciones, estancia media, establecimientos, capacidad, grado de ocupación y personal empleado de las provincias con mayor número de pernoctaciones\*\*

Provincias	Viajeros		Pernoctaciones		Estancia media	Establecimientos abiertos estimados	Parcelas estimadas	Grado de ocupación por parcelas	Personal empleado
	Residentes en España	Residentes en el extranjero	Residentes en España	Residentes en el extranjero					
Girona	58.892	50.063	212.365	458.021	6,15	113	36.125	37,01	1.676
Tarragona	54.956	27.702	378.434	280.462	7,97	60	24.330	49,43	975
Alicante\Alacant	15.424	11.956	85.866	217.768	11,09	40	9.797	54,40	531
Barcelona	47.372	15.163	156.123	102.073	4,13	59	14.345	48,89	526
Castellón\Castelló	10.910	11.721	49.499	104.421	6,80	36	6.390	48,00	297
Cádiz	18.825	8.207	60.823	21.908	3,06	29	7.006	21,24	254
Valencia\València	12.825	5.530	45.079	35.490	4,39	34	6.339	43,49	277
Málaga	7.779	6.436	31.028	46.953	5,49	30	4.866	31,27	209
Huelva	9.264	1.603	46.666	4.666	4,72	11	4.786	22,88	139
Huesca	11.768	6.959	31.310	17.625	2,61	56	6.717	23,30	280
Lleida	11.878	2.844	36.071	6.521	2,89	47	6.577	32,10	165
Pontevedra	6.689	2.405	29.177	6.944	3,97	32	4.399	14,74	186
Almería	4.969	2.621	21.714	11.958	4,44	18	2.662	20,44	118
Gipúzkoa	5.136	7.573	14.211	18.140	2,55	13	1.892	39,42	76
Granada	3.704	5.702	9.686	14.797	2,60	23	2.763	19,27	113

\*\*Las provincias pertenecientes a comunidades autónomas uniprovinciales no se han incluido, al estar reflejadas en las tablas anteriores

## 6. Viajeros, pernoctaciones, estancia media, establecimientos, capacidad, grado de ocupación y personal empleado de las zonas turísticas con mayor número de pernoctaciones

Zonas turísticas	Viajeros		Pernoctaciones		Estancia media	Establecimientos abiertos estimados	Parcelas estimadas	Grado de ocupación por parcelas	Personal empleado
	Residentes en España	Residentes en el extranjero	Residentes en España	Residentes en el extranjero					
Costa Brava	49.405	49.300	191.372	455.490	6,55	87	33.377	36,95	1.563
Costa Daurada	49.295	24.582	336.893	264.492	8,14	46	21.666	51,02	853
Costa Blanca	13.264	10.462	73.571	195.479	11,34	32	7.574	60,74	471
P.N. Aiguamolls de l'Empordá	8.040	19.970	46.699	206.447	9,04	20	8.770	44,68	452
Costa Barcelona	35.137	14.717	127.458	100.802	4,58	37	11.846	47,85	426
Costa de Castellón	8.891	11.098	45.171	102.868	7,41	29	5.774	49,64	279
Pirineus	29.044	3.217	72.474	8.316	2,50	78	9.946	39,24	320
Costa de la Luz (Cádiz)	17.927	7.709	59.246	20.942	3,13	24	6.304	21,46	232
Costa Valencia	7.471	5.180	37.987	34.705	5,75	18	4.353	45,39	180
Costa del Sol	5.994	5.049	27.394	42.628	6,34	14	3.525	38,32	154
Terres de l'Ebre	5.661	3.119	41.541	15.970	6,55	14	2.664	36,48	122
Costa Cálida	3.077	3.927	13.741	35.874	7,08	9	3.836	26,97	150
Pirineo Aragonés	11.487	6.677	30.746	17.268	2,64	50	6.380	22,39	271
Costa Verde	7.550	4.089	40.009	7.999	4,12	31	5.453	24,42	145
Costa de la Luz (Huelva)	8.048	1.317	43.571	3.968	5,08	6	4.058	21,85	110

## 7. Viajeros, pernoctaciones, estancia media, establecimientos, capacidad, grado de ocupación y personal empleado de los puntos turísticos con mayor número de pernoctaciones

Puntos turísticos	Viajeros		Pernoctaciones		Estancia media	Establecimientos abiertos estimados	Parcelas estimadas	Grado de ocupación por parcelas	Personal empleado
	Residentes en España	Residentes en el extranjero	Residentes en España	Residentes en el extranjero					
Benidorm	4.139	4.720	20.729	143.415	18,53	10	4.010	70,90	255
Mont-Roig Del Camp	6.171	5.066	48.663	80.142	11,46	6	4.240	56,06	230
Torroella De Montgrí	2.303	7.328	10.532	91.277	10,57	8	4.306	49,77	291
Sant Pere Pescador	1.997	8.157	7.672	92.263	9,84	6	2.893	48,76	260
Cambrils	4.717	3.148	69.608	29.195	12,56	6	3.093	48,00	120
Castelló D'Empúries	2.536	4.734	19.757	68.421	12,13	5	2.983	48,97	132
Tarragona	8.425	4.677	58.351	27.878	6,58	6	2.989	55,87	179
Blanes	6.117	3.046	28.950	40.229	7,55	11	3.463	41,65	152
Vilanova I La Geltrú	7.017	4.731	17.384	49.956	5,73	3	2.633	44,68	97
Calonge	4.148	2.453	22.022	32.665	8,28	4	2.563	27,84	127
Noja	2.333	568	41.426	4.129	15,70	5	2.419	34,74	45
Vendrell (El)	2.177	1.806	11.867	31.587	10,91	3	1.208	59,81	27

## 8. Viajeros y pernoctaciones según país de residencia

Países	Viajeros		Pernoctaciones	
	Total	%	Total	%
TOTAL	616.131	100,00	3.106.121	100,00
Residentes en España	390.740	63,42	1.595.649	51,37
Residentes en el extranjero	225.391	36,58	1.510.473	48,63
TOTAL residentes en el extranjero	225.391	100,00	1.510.473	100,00
TOTAL residentes en U.E. (sin España)	209.486	92,94	1.443.655	95,58
- Alemania	48.706	21,61	355.145	23,51
- Austria	1.787	0,79	6.523	0,43
- Bélgica	9.882	4,38	79.308	5,25
- Dinamarca	1.681	0,75	11.922	0,79
- Finlandia	714	0,32	3.402	0,23
- Francia	56.927	25,26	306.006	20,26
- Grecia	89	0,04	294	0,02
- Irlanda	2.532	1,12	17.085	1,13
- Italia	4.300	1,91	15.729	1,04
- Luxemburgo	327	0,15	2.065	0,14
- Países Bajos	35.643	15,81	287.754	19,05
- Polonia	3.637	1,61	18.057	1,20
- Portugal	4.781	2,12	13.360	0,88
- Reino Unido	32.559	14,45	303.678	20,10
- República Checa	1.473	0,65	3.626	0,24
- Suecia	2.364	1,05	10.648	0,70
- Resto de la UE	2.082	0,92	9.052	0,60
Noruega	502	0,22	3.814	0,25
Rusia	283	0,13	1.249	0,08
Suiza	8.327	3,69	38.594	2,56
Otros países europeos	1.142	0,51	6.034	0,40
Estados Unidos	632	0,28	1.714	0,11
Resto de América	1.129	0,50	3.419	0,23
Países africanos	190	0,08	516	0,03
Resto del mundo	3.700	1,64	11.478	0,76

## Encuesta de ocupación en alojamientos turísticos (Alojamientos de turismo rural)

Septiembre 2015

Datos provisionales

### 1. Número de viajeros, pernoctaciones y estancia media según comunidades y ciudades autónomas

Comunidades y ciudades autónomas	Viajeros			Pernoctaciones			Estancia media
	Total	Residentes en España	Residentes en el extranjero	Total	Residentes en España	Residentes en el extranjero	
<b>TOTAL</b>	<b>304.411</b>	<b>228.135</b>	<b>76.276</b>	<b>771.195</b>	<b>517.637</b>	<b>253.558</b>	<b>2,53</b>
Andalucía	21.139	13.494	7.645	71.038	32.136	38.902	3,36
Aragón	12.570	11.065	1.506	30.010	25.520	4.490	2,39
Asturias, Principado de	22.553	21.138	1.415	67.918	64.270	3.648	3,01
Balears, Illes	29.332	3.859	25.473	124.673	10.163	114.511	4,25
Canarias	5.382	2.586	2.796	26.597	9.922	16.675	4,94
Cantabria	20.532	17.354	3.178	45.529	38.219	7.311	2,22
Castilla y León	53.141	43.670	9.471	104.461	89.598	14.863	1,97
Castilla-La Mancha	15.383	14.873	509	33.466	32.269	1.197	2,18
Cataluña	33.825	29.689	4.136	87.105	69.908	17.197	2,58
Comunitat Valenciana	8.797	7.844	953	21.409	17.086	4.323	2,43
Extremadura	12.745	12.013	732	25.681	24.067	1.614	2,01
Galicia	23.495	15.084	8.411	39.473	27.874	11.599	1,68
Madrid, Comunidad de	11.668	9.767	1.901	19.149	16.193	2.956	1,64
Murcia, Región de	2.906	2.508	398	6.735	5.771	963	2,32
Navarra, Comunidad Foral de	12.587	8.388	4.199	23.479	18.191	5.289	1,87
País Vasco	15.411	12.343	3.068	38.415	31.372	7.043	2,49
Rioja, La	2.946	2.459	487	6.058	5.079	979	2,06
Ceuta	-	-	-	-	-	-	-
Melilla	-	-	-	-	-	-	-
Tasa anual	16,98	15,97	20,09	13,00	14,92	9,27	-3,40
Tasa anual acumulada	13,73	13,72	13,74	11,39	12,25	9,05	-2,05

### 2. Alojamientos de turismo rural abiertos y plazas estimadas, grados de ocupación y personal empleado según comunidades y ciudades autónomas

Comunidades y ciudades autónomas	Nº de aloj. rurales abiertos estimados	Nº de plazas estimadas	Grado de ocupación			Personal empleado
			Por plazas	Por plazas en fin de semana	Por habitaciones	
<b>TOTAL</b>	<b>15.894</b>	<b>150.556</b>	<b>16,99</b>	<b>31,26</b>	<b>20,65</b>	<b>23.702</b>
Andalucía	1.606	13.915	17,00	27,75	22,82	2.239
Aragón	1.208	9.541	10,46	24,00	13,28	1.346
Asturias, Principado de	1.365	12.991	17,40	24,93	21,18	1.753
Balears, Illes	316	6.262	65,63	70,65	69,68	2.255
Canarias	664	3.991	22,16	27,41	33,42	886
Cantabria	411	7.229	20,82	35,20	22,84	765
Castilla y León	3.325	29.024	11,96	27,90	14,73	4.669
Castilla-La Mancha	1.482	13.044	8,53	24,16	11,00	1.852
Cataluña	1.976	16.202	17,87	39,97	21,95	2.766
Comunitat Valenciana	931	9.291	7,67	18,63	12,89	1.392
Extremadura	547	6.536	13,07	28,70	15,95	831
Galicia	551	6.974	18,78	30,12	20,10	910
Madrid, Comunidad de	245	3.694	17,21	44,52	22,96	476
Murcia, Región de	140	2.034	11,03	25,33	15,49	229
Navarra, Comunidad Foral de	639	4.742	16,34	33,60	18,03	766
País Vasco	376	4.075	31,10	47,75	34,52	442
Rioja, La	111	1.010	19,80	47,41	20,11	127
Ceuta	-	-	-	-	-	-
Melilla	-	-	-	-	-	-
Tasa anual	1,43	2,46	10,34	12,34	7,31	2,77
Tasa anual acumulada	0,44	0,60	10,66	13,84	8,80	0,88

### 3. Número de viajeros, pernoctaciones y estancia media de las provincias con mayor número de pernoctaciones<sup>1</sup>

Provincias	Viajeros			Pernoctaciones			Estancia media
	Total	Residentes en España	Residentes en el extranjero	Total	Residentes en España	Residentes en el extranjero	
Girona	15.565	12.919	2.647	40.025	29.786	10.239	2,57
Málaga	6.285	2.326	3.959	33.663	8.344	25.319	5,36
Barcelona	9.475	8.756	719	24.717	21.259	3.457	2,61
Gipuzkoa	8.789	6.960	1.829	23.377	19.031	4.347	2,66
Cáceres	10.330	9.808	521	20.850	19.796	1.055	2,02
Santa Cruz de Tenerife	3.691	1.708	1.982	20.039	7.387	12.652	5,43
Ávila	7.966	7.427	539	19.349	17.178	2.171	2,43
Huesca	6.462	5.397	1.065	17.184	13.845	3.339	2,66
Coruña, A	10.071	5.728	4.343	16.054	10.003	6.051	1,59
León	8.315	5.416	2.900	15.550	12.035	3.514	1,87
Segovia	7.861	7.316	544	14.344	13.012	1.332	1,82
Burgos	8.585	4.923	3.662	14.281	9.480	4.801	1,66
Lleida	5.418	5.320	98	13.552	12.061	1.491	2,50
Salamanca	5.890	5.313	577	11.971	11.110	861	2,03
Soria	5.655	5.523	131	11.534	11.309	225	2,04

### 4. Alojamientos de turismo rural abiertos y plazas estimadas, grados de ocupación y personal empleado de las provincias con mayor número de pernoctaciones<sup>1</sup>

Provincias	Nº de aloj. rurales abiertos e- stimados	Nº de plazas estimadas	Grado de ocupación			Personal empleado
			Por plazas	Por plazas en fin de semana	Por habita- ciones	
Girona	694	5.899	22,58	44,12	27,28	1.145
Málaga	642	4.291	26,13	33,38	36,84	779
Barcelona	501	4.377	18,73	50,28	22,86	688
Gipuzkoa	172	1.966	39,16	53,53	43,61	221
Cáceres	463	5.531	12,55	28,10	14,84	684
Santa Cruz de Tenerife	539	3.015	22,09	27,08	33,48	707
Ávila	779	5.780	11,14	26,10	15,13	1.153
Huesca	646	4.804	11,90	24,44	14,63	703
Coruña, A	162	2.001	26,54	36,21	28,22	275
León	409	3.500	14,78	29,96	17,84	624
Segovia	401	3.683	12,96	39,16	14,48	560
Burgos	362	3.675	12,92	25,49	15,29	464
Lleida	522	3.730	12,08	29,07	15,71	657
Salamanca	488	3.899	10,21	24,28	12,77	620
Soria	310	2.902	13,16	33,45	13,86	395

<sup>1</sup>Las provincias pertenecientes a comunidades autónomas uniprovinciales no se han incluido, al estar reflejadas en las tablas anteriores.

## 5. Viajeros, pernoctaciones, estancia media, capacidad y grados de ocupación de las zonas con mayor número de pernoctaciones

Zonas	Viajeros		Pernoctaciones			Capacidad		Grado de ocupación		
	Residentes en España	Residentes en el extranjero	Residentes en España	Residentes en el extranjero	Estancia media	Establecimientos	Plazas estimadas	Por plazas	Por plazas en fin de semana	Por habitaciones
Isla de Mallorca	2.628	21.320	5.766	96.600	4,27	259	5.068	66,53	67,83	70,57
Pirineus	11.532	525	26.424	2.456	2,40	789	6.040	15,89	39,68	18,39
Costa Brava	7.348	2.181	17.505	9.019	2,78	414	3.709	23,82	41,68	30,25
Costa Verde	7.795	589	25.298	1.153	3,16	463	5.035	17,45	23,76	20,43
Pirineo Navarro	6.664	2.787	14.856	3.215	1,91	564	4.122	14,49	28,85	16,60
P.Nacional Picos de Europa	4.939	544	15.769	1.727	3,19	246	2.477	23,52	31,11	26,73
Extremadura Norte	7.747	362	15.360	757	1,99	317	3.936	13,64	30,41	16,09
Pirineo Aragonés	5.020	873	13.067	3.047	2,73	581	4.372	12,26	26,68	15,44
Isla de Menorca	949	1.867	3.620	7.962	4,11	28	626	61,48	78,90	65,19
Islas de Ibiza-Formentera	282	2.286	777	9.949	4,18	29	567	62,13	86,71	66,68
Rías Baixas	3.705	946	8.514	1.972	2,25	142	1.735	20,10	32,10	20,81
Costa de Gipuzkoa	2.938	820	8.092	1.869	2,65	61	713	46,28	58,71	50,36
Pirineo Vasco	3.078	799	8.004	1.909	2,56	119	1.269	25,57	40,59	27,11
Isla de La Palma	382	586	3.731	5.892	9,95	306	1.259	25,46	28,45	40,03
Costa Barcelona	1.864	632	5.438	3.086	3,41	123	1.045	26,99	50,61	32,07

## 6. Viajeros, pernoctaciones, estancia media, capacidad, grados de ocupación y personal empleado en la modalidad *casa rural* por comunidades y ciudades autónomas<sup>2</sup>

Comunidades y ciudades autónomas	Viajeros		Pernoctaciones			Capacidad		G. de ocupación		Personal empleado
	Residentes en España	Residentes en el extranjero	Residentes en España	Residentes en el extranjero	Estancia media	Establecimientos	Plazas estimadas	Por plazas	Por plazas en fin de semana	
TOTAL	141.487	34.828	336.043	119.060	2,58	13.358	#####	14,08	28,53	17.269
Andalucía	13.494	7.645	32.136	38.902	3,36	1.606	13.915	17,00	27,75	2.239
Aragón	8.409	1.047	17.779	2.892	2,19	925	7.236	9,50	22,79	1.026
Asturias, Principado de	6.369	309	21.491	1.028	3,37	859	5.425	13,83	19,77	965
Balears, Illes	1.870	5.748	4.002	17.888	2,87	71	1.051	68,43	70,42	238
Canarias	1.037	1.647	7.055	11.968	7,09	635	3.160	20,04	23,64	744
Cantabria	3.200	183	8.653	1.120	2,89	150	2.199	14,75	28,49	208
Castilla y León	21.463	948	53.409	3.954	2,56	2.906	20.262	9,41	24,25	3.567
Castilla-La Mancha	14.215	499	30.969	1.181	2,19	1.452	12.343	8,66	24,68	1.810
Cataluña	29.689	4.136	69.908	17.197	2,58	1.976	16.202	17,87	39,97	2.766
Comunitat Valenciana	6.249	896	14.572	4.173	2,62	889	7.198	8,67	20,04	1.285
Extremadura	4.286	264	8.330	492	1,94	324	3.137	9,35	24,40	408
Galicia	9.936	4.609	19.322	6.531	1,78	402	4.798	17,87	29,08	585
Madrid, Comunidad de	1.960	254	3.460	1.008	2,02	69	766	19,34	46,93	98
Murcia, Región de	1.590	228	4.305	674	2,74	126	1.663	9,98	23,57	185
Navarra, Comunidad Foral de	8.388	4.199	18.191	5.289	1,87	639	4.742	16,34	33,60	766
País Vasco	6.874	1.729	17.383	3.785	2,46	216	2.260	30,83	47,39	252
Rioja, La	2.459	487	5.079	979	2,06	111	1.010	19,80	47,41	127
Ceuta	-	-	-	-	-	-	-	-	-	-
Melilla	-	-	-	-	-	-	-	-	-	-

<sup>2</sup> Para favorecer la comparabilidad de los datos entre comunidades autónomas (y dado que cada una tiene una regulación diferente sobre los alojamientos de turismo rural y sus características), se ha realizado una agrupación estadística de alojamientos similares en base a su ubicación, capacidad, etc.

Las variables que aparecen en la tabla son estimaciones realizadas con esos alojamientos recogidos en la modalidad *casa rural*.



## 7. Viajeros y pernoctaciones según país de residencia

	Viajeros		Pernoctaciones	
	Total	%	Total	%
TOTAL	304.411	100,00	771.195	100,00
Residentes en España	228.135	74,94	517.637	67,12
Residentes en el extranjero	76.276	25,06	253.558	32,88
TOTAL residentes en el extranjero	76.276	100,00	253.558	100,00
TOTAL residentes en U.E. (sin España)	57.857	75,85	214.165	84,46
- Alemania	20.167	26,44	90.883	35,84
- Bélgica	2.773	3,64	9.105	3,59
- Francia	7.989	10,47	19.730	7,78
- Italia	2.388	3,13	5.405	2,13
- Países Bajos	5.052	6,62	21.185	8,36
- Portugal	802	1,05	1.414	0,56
- Reino Unido	13.511	17,71	50.633	19,97
Suiza	2.571	3,37	10.208	4,03
Resto de Europa	7.702	10,10	24.310	9,59
Estados Unidos	5.737	7,52	9.546	3,76
Resto del mundo	7.584	9,94	11.140	4,39

## Encuesta de ocupación en alojamientos turísticos (Albergues)

Septiembre 2015 Datos provisionales

### 1. Viajeros, pernoctaciones y estancia media según comunidades y ciudades autónomas

Comunidades y ciudades autónomas	Viajeros			Pernoctaciones			Estancia media
	Total	Residentes en España	Residentes en el extranjero	Total	Residentes en España	Residentes en el extranjero	
TOTAL	69.257	39.867	29.390	159.315	87.349	71.966	2,30
Andalucía	10.457	7.455	3.002	23.278	16.450	6.828	2,23
Aragón	1.002	907	95	2.546	2.093	453	2,54
Asturias, Principado de	1.078	370	708	1.288	573	715	1,19
Baleares, Illes	-	-	-	-	-	-	-
Canarias	-	-	-	-	-	-	-
Cantabria	876	700	176	1.828	1.652	176	2,09
Castilla y León	2.906	2.374	532	6.453	4.495	1.958	2,22
Castilla - La Mancha	1.584	1.420	165	3.676	3.354	322	2,32
Cataluña	29.233	12.922	16.311	73.690	30.690	43.000	2,52
Comunitat Valenciana	6.504	3.271	3.233	16.058	6.984	9.074	2,47
Extremadura	604	551	53	1.023	951	72	1,69
Galicia	363	273	90	464	340	124	1,28
Madrid, Comunidad de	1.678	1.027	651	3.994	2.905	1.089	2,38
Murcia, Región de	-	-	-	-	-	-	-
Navarra, Comunidad Foral de	2.361	1.223	1.138	3.230	1.943	1.287	1,37
País Vasco	9.310	6.220	3.091	18.251	11.801	6.450	1,96
Rioja, La	310	273	37	576	527	49	1,86
Ceuta	-	-	-	-	-	-	-
Melilla	-	-	-	-	-	-	-
Tasa anual	5,23	0,54	12,35	5,52	-0,44	13,77	0,27
Tasa anual acumulada	-0,10	-1,34	2,52	-0,27	-3,56	7,67	-0,17

### 2. Capacidad, grado de ocupación, personal empleado según comunidades y ciudades autónomas

Comunidades y ciudades autónomas	Capacidad		Grado de ocupación		Personal empleado
	Albergues abiertos estimados	Plazas estimadas	Por plazas	Por plazas en fin de semana	
TOTAL	198	23.455	22,64	32,22	1.708
Andalucía	16	3.244	23,92	33,76	201
Aragón	17	1.682	5,05	10,35	91
Asturias, Principado de	4	322	13,33	13,59	35
Baleares, Illes	-	-	-	-	-
Canarias	-	-	-	-	-
Cantabria	5	343	17,76	32,22	19
Castilla y León	21	2.018	10,66	21,74	151
Castilla - La Mancha	25	2.386	5,14	7,35	101
Cataluña	39	6.073	40,45	54,73	410
Comunitat Valenciana	13	2.089	25,62	40,19	160
Extremadura	9	753	4,53	5,85	50
Galicia	5	424	3,65	0,18	51
Madrid, Comunidad de	5	480	27,74	47,01	162
Murcia, Región de	-	-	-	-	-
Navarra, Comunidad Foral de	10	808	13,33	17,44	59
País Vasco	20	2.293	26,54	32,97	164
Rioja, La	5	251	7,65	16,77	13
Ceuta	-	-	-	-	-
Melilla	-	-	-	-	-
Tasa anual	-1,45	-2,89	8,66	6,36	0,16
Tasa anual acumulada	0,87	1,03	-1,26	-3,91	0,39

### 3. Viajeros y pernoctaciones según país de residencia

Países	Viajeros		Pernoctaciones		Estancia media
	Total	%	Total	%	
TOTAL	69.257	100,00	159.315	100,00	2,30
Residentes en España	39.867	57,56	87.349	54,83	2,19
Residentes en el extranjero	29.390	42,44	71.966	45,17	2,45
TOTAL residentes en el extranjero	29.390	100,00	71.966	100,00	2,45
TOTAL residentes en U.E. (sin España)	20.086	68,34	48.558	67,47	2,42
- Alemania	4.776	16,25	12.683	17,62	2,66
- Bélgica	830	2,82	1.959	2,72	2,36
- Francia	4.614	15,70	9.721	13,51	2,11
- Italia	2.849	9,69	6.905	9,60	2,42
- Países Bajos	814	2,77	1.967	2,73	2,42
- Portugal	610	2,07	1.359	1,89	2,23
- Reino Unido	2.348	7,99	5.845	8,12	2,49
Suiza	465	1,58	1.177	1,64	2,53
Resto de Europa	4.467	15,20	11.051	15,36	2,47
Estados Unidos	1.273	4,33	2.952	4,10	2,32
Resto del mundo	6.343	21,58	16.347	22,72	2,58

## Índice de Precios de Apartamentos Turísticos (IPAP). Base 2002 Septiembre 2015

Datos provisionales

### Índice general nacional y desglose por tarifas

	Índice	Tasa de variación anual
TOTAL	124,19	3,51
Normal	117,91	2,78
Fin de semana	118,81	1,86
Tour-operadores y agencias de viajes	129,76	4,38

### Índice general nacional y desglose por modalidades

	Índice	Tasa de variación anual
TOTAL	124,19	3,51
Estudio	122,40	6,85
Apartamentos de 2/4 plazas	123,66	3,05
Apartamentos de 4/6 plazas	126,96	2,99

## Índice de Precios de Campings (IPAC). Base 2002

Septiembre 2015

Datos provisionales

### Índice general nacional y desglose por tarifas

	Índice	Tasa de variación anual
TOTAL	133,14	-0,14
Tarifa normal	130,29	-0,41
Tarifa especial para estancias hasta un mes	123,24	3,08
Tarifa especial para estancias superiores a un mes	141,13	0,83
Tarifa bungalow*	99,30	-0,70

### Índice general nacional y desglose por categorías

	Índice	Tasa de variación anual
TOTAL	133,14	-0,14
Lujo y primera	125,96	-1,43
Segunda	137,14	1,04
Tercera	151,93	0,98

\*Base 2014

## Índice de Precios de Alojamientos de Turismo Rural (IPTR). Base 2002 Septiembre 2015

Datos provisionales

### Índices generales de comunidades y ciudades autónomas y Total Nacional

	Índice	Tasa de variación anual
<b>TOTAL</b>	<b>131,71</b>	<b>2,12</b>
Andalucía	130,71	1,84
Aragón	159,08	3,17
Asturias, Principado de	115,36	0,82
Baleares, Illes	130,62	3,62
Canarias	109,49	-2,14
Cantabria	151,65	7,79
Castilla y León	123,86	1,52
Castilla - La Mancha	122,43	6,89
Cataluña	126,06	-3,50
Comunitat Valenciana	127,01	5,29
Extremadura	107,61	2,92
Galicia	123,64	2,08
Madrid, Comunidad de	134,40	0,40
Murcia, Región de	125,77	-5,77
Navarra, Comunidad Foral de	183,01	10,79
País Vasco	129,11	-0,22
Rioja, La	114,41	-7,99
Ceuta	-	-
Melilla	-	-

### Índice general nacional y desglose por tarifas

	Índice	Tasa de variación anual
<b>TOTAL</b>	<b>131,71</b>	<b>2,12</b>
Normal	132,75	2,40
Fin de semana	132,81	1,86

### Índice general nacional y desglose por modalidad de alquiler

	Índice	Tasa de variación anual
<b>TOTAL</b>	<b>131,71</b>	<b>2,12</b>
Uso compartido (alquiler por habitaciones)	127,21	3,78
Uso completo (alquiler vivienda completa)	133,79	0,51