

31 de octubre de 2016

**Encuestas de ocupación en alojamientos turísticos extrahoteleros**  
Septiembre 2016. *Datos provisionales*

**Las pernoctaciones en alojamientos turísticos extrahoteleros  
aumentan un 8,6% en septiembre respecto al mismo mes de 2015**

Las pernoctaciones en alojamientos turísticos extrahoteleros (apartamentos, campings, alojamientos de turismo rural y albergues) superan los 12 millones en septiembre, un 8,6% más que en el mismo mes de 2015. Las pernoctaciones de residentes aumentan un 5,5% y las de no residentes un 10,3%.

La estancia media es de 5,0 pernoctaciones por viajero.

Durante los nueve primeros meses de 2016, las pernoctaciones aumentan un 8,7% respecto al mismo periodo del año anterior.

Los viajeros y pernoctaciones en los alojamientos turísticos colectivos extrahoteleros durante el mes de septiembre son:

Septiembre 2016	Viajeros	Pernoctaciones
Residentes en España	1.189.647	4.222.750
UE (sin España)	1.050.145	7.090.856
Resto del mundo	163.348	756.347
<b>TOTAL</b>	<b>2.403.140</b>	<b>12.069.953</b>

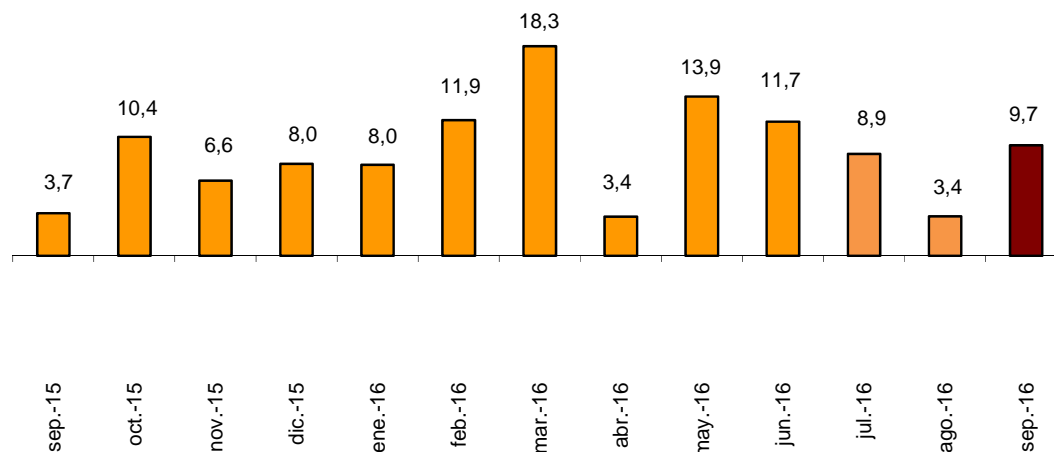
**Apartamentos turísticos**

Las pernoctaciones en apartamentos turísticos aumentan un 9,7% en septiembre. Las pernoctaciones de residentes suben un 6,4% y las de no residentes un 10,8%.

La estancia media baja un 7,0% respecto a septiembre de 2015, situándose en 6,2 pernoctaciones por viajero.

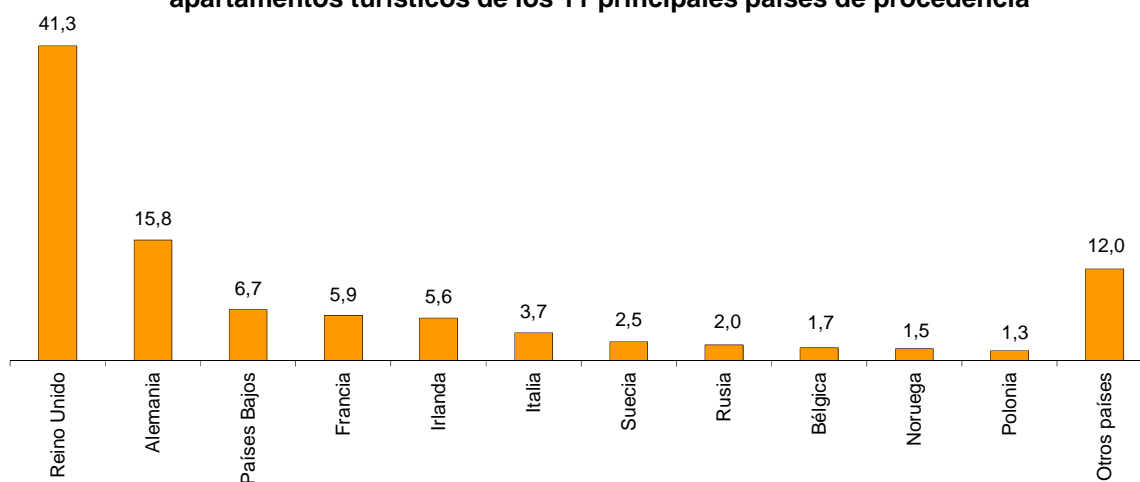
En septiembre se ocupan el 43,7% de las plazas ofertadas por los apartamentos turísticos, un 6,6% más que en el mismo mes de 2015. El grado de ocupación por plazas en fin de semana se sitúa en el 46,3%, con un incremento del 4,7%.

## Tasa de variación anual de las pernoctaciones en apartamentos turísticos en %



Las pernoctaciones de no residentes en apartamentos turísticos representan el 75,2% del total. Reino Unido es el principal mercado emisor, con más de 2,3 millones de pernoctaciones, un 10,3% más que en septiembre de 2015. El siguiente mercado emisor es Alemania, con 916.820 pernoctaciones, un 2,1% más.

## Distribución porcentual de las pernoctaciones de no residentes en apartamentos turísticos de los 11 principales países de procedencia



Canarias es el destino preferido en apartamentos, con más de 2,5 millones de pernoctaciones, y un aumento del 10,6% respecto a septiembre de 2015. Illes Balears alcanza la mayor ocupación, con el 86,7% de los apartamentos ofertados.

Por zonas turísticas, la isla de Mallorca es el destino preferido, con 940.094 pernoctaciones y una ocupación del 89,9% de los apartamentos ofertados.

Los puntos turísticos con mayor número de pernoctaciones en septiembre son San Bartolomé de Tirajana, Arona y Tías.

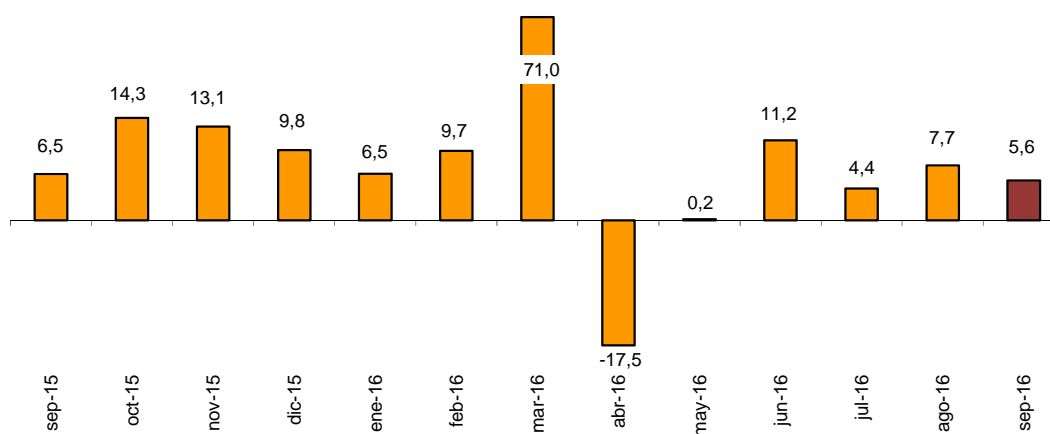
## Campings

Las pernoctaciones en campings registran en septiembre un incremento anual del 5,6% respecto al mismo mes del año anterior. Las de residentes aumentan un 4,1% y las de no residentes un 7,1%.

Durante el mes de septiembre se ocupan el 36,1% de las parcelas ofertadas, un 1,8% más que en el mismo mes de 2015. El grado de ocupación por parcelas en fin de semana alcanza el 38,1%, con un aumento anual del 0,8%.

El 50,0% de las pernoctaciones en campings las realizan viajeros no residentes. Alemania es el principal mercado emisor, con el 20,8% de las pernoctaciones de no residentes, un 6,3% menos que en septiembre de 2015.

Tasa de variación anual de las pernoctaciones en campings en %



Cataluña es el destino preferido en campings, con más de 1,6 millones de pernoctaciones, un 1,3% más que en septiembre de 2015. La Rioja alcanza el mayor grado de ocupación, con el 68,6% de las parcelas ofertadas.

Por zonas turísticas, la Costa Brava es el destino preferido, con 694.721 pernoctaciones. Costa Blanca alcanza la mayor ocupación, del 64,3% de las parcelas ofertadas.

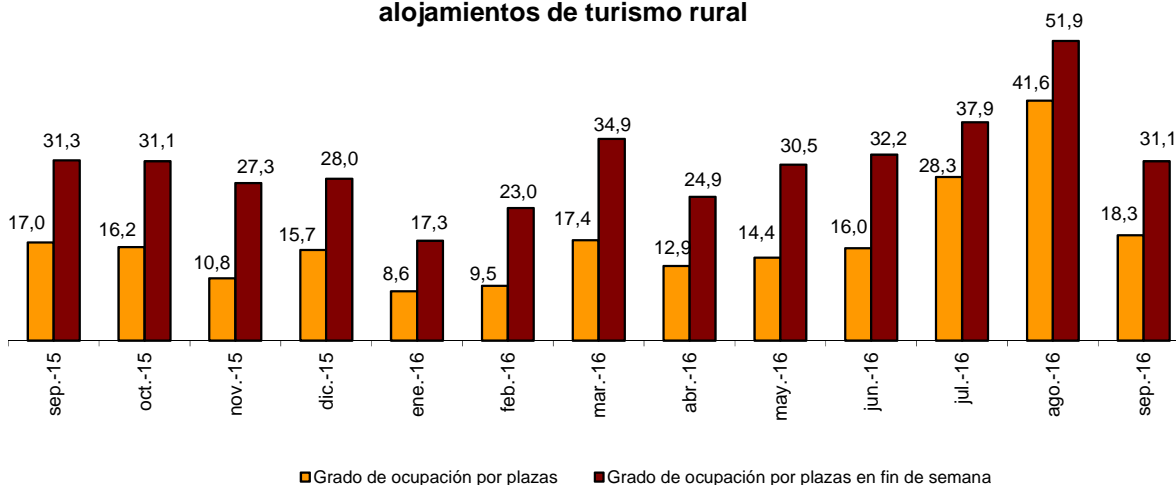
Los puntos turísticos con más pernoctaciones son Benidorm, Mont-Roig Del Camp y Torroella De Montgrí.

## Alojamientos de turismo rural

Las pernoctaciones en alojamientos de turismo rural presentan un aumento anual del 11,5% en septiembre. Las de residentes suben un 6,8% y las de no residentes un 21,0%.

En los alojamientos de turismo rural se ocupan el 18,3% de las plazas, con un crecimiento del 7,5% respecto a septiembre de 2015. El grado de ocupación en fin de semana se sitúa en el 31,1%, con un descenso del 0,5%.

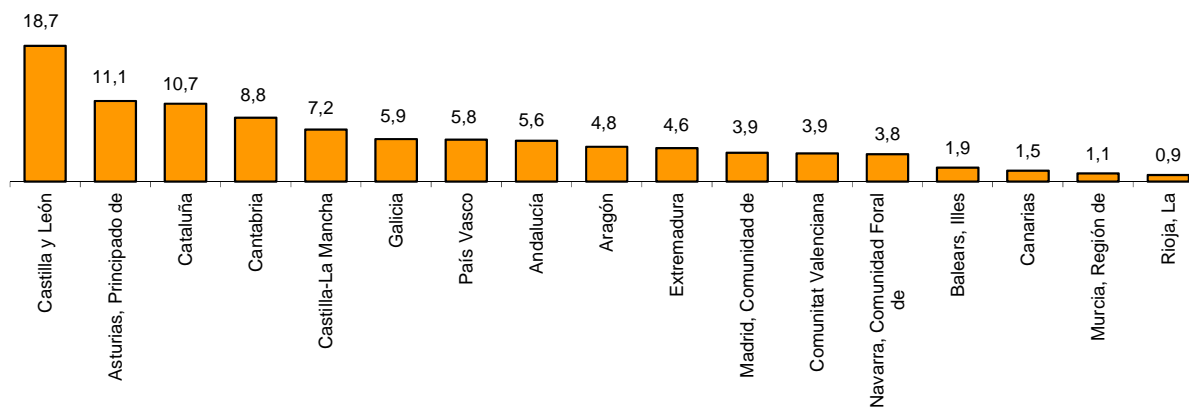
## Grado de ocupación por plazas y por plazas en fin de semana en alojamientos de turismo rural



Por comunidades, Illes Balears es el destino preferido, con 145.277 pernoctaciones, un 15,0% más que en septiembre de 2015. Esta comunidad también alcanza el mayor grado de ocupación, con el 66,5% de las plazas ofertadas.

Por zonas turísticas, la Isla de Mallorca es el principal destino, con 120.835 pernoctaciones. La isla de Menorca alcanza la mayor ocupación, del 69,0% de las plazas ofertadas.

## Distribución de las pernoctaciones de los viajeros residentes en España por Comunidades Autónomas de destino en alojamientos de turismo rural en %



## Albergues

Las pernoctaciones en albergues registran en septiembre un aumento anual del 5,4%. Las de residentes suben un 6,4% y las de no residentes un 4,1%.

Se ocupan el 24,2% de las plazas, un 8,7% más que en septiembre de 2015. El grado de ocupación en fin de semana alcanza el 32,4%, con un aumento del 2,0%.

Por comunidades, Cataluña es el destino preferido, con 79.276 pernoctaciones, un 9,2% más que en septiembre de 2015. Esta comunidad también alcanza la mayor ocupación, con el 44,6% de las plazas ofertadas.

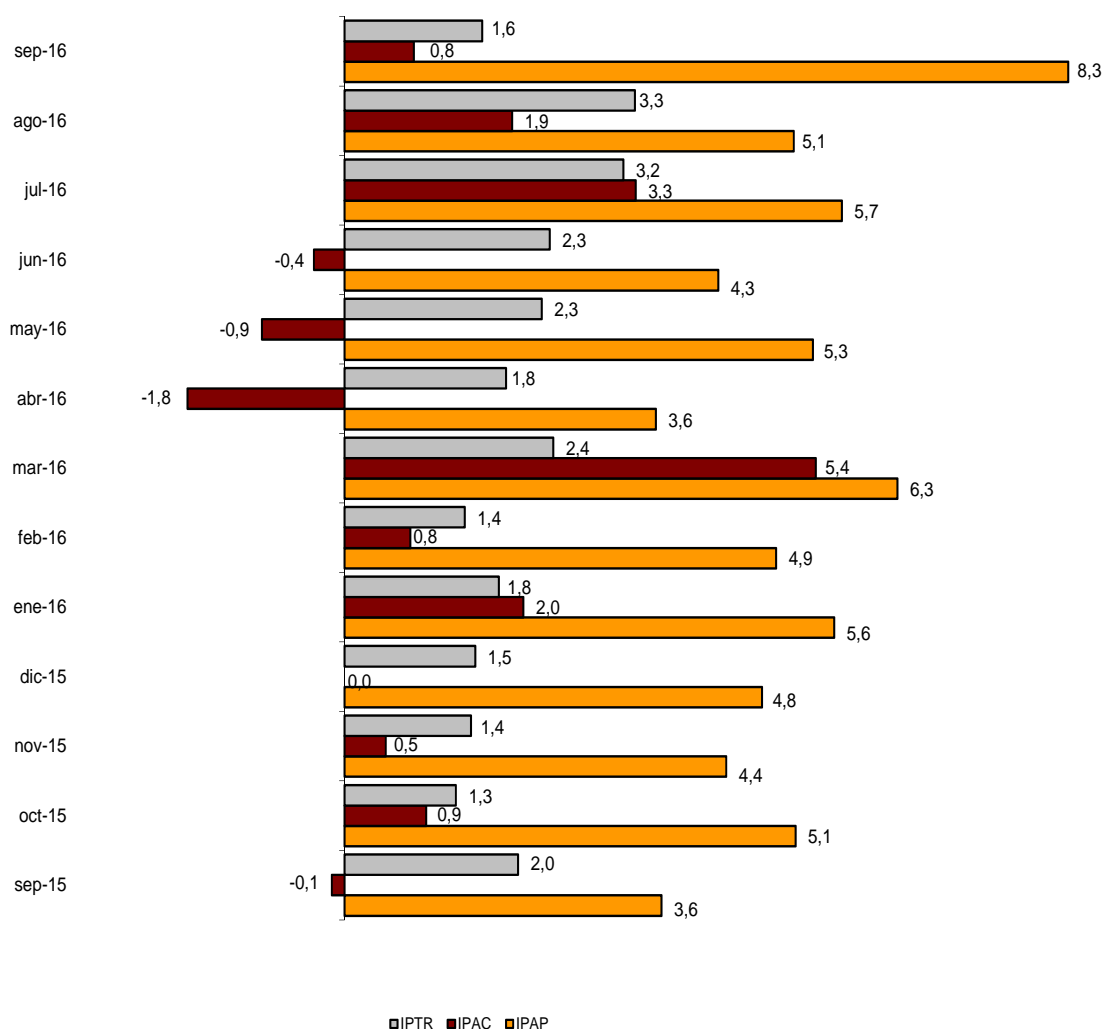
## Índices de precios

El Índice de Precios de Apartamentos Turísticos (IPAP) aumenta un 8,3% respecto a septiembre de 2015. La tarifa *tour-operadores y agencias de viajes*, que tiene el mayor peso en la estructura de ponderaciones este mes (49,5%), sube un 10,0%.

El Índice de Precios de Campings (IPAC) se incrementa un 0,8% en tasa anual. La tarifa *bungalow*, que tiene el mayor peso en la estructura de ponderaciones en septiembre (42,8%), sube un 1,7% respecto al mismo mes de 2015.

El Índice de Precios de Alojamientos de Turismo Rural (IPTR) registra un aumento del 1,6% en septiembre. La tarifa *fin de semana*, que supone el 51,2% del peso total, sube un 1,3% en tasa anual.

Índices de precios. Tasas de variación anual



## Evolución de los viajeros y las pernoctaciones en todos los alojamientos turísticos colectivos españoles

Las pernoctaciones en el conjunto de alojamientos turísticos colectivos españoles (hoteles<sup>1</sup>, apartamentos, campings, alojamientos de turismo rural y albergues) aumentan un 5,8% en septiembre en tasa anual. Las de residentes suben un 0,3% y las de no residentes un 8,5%.

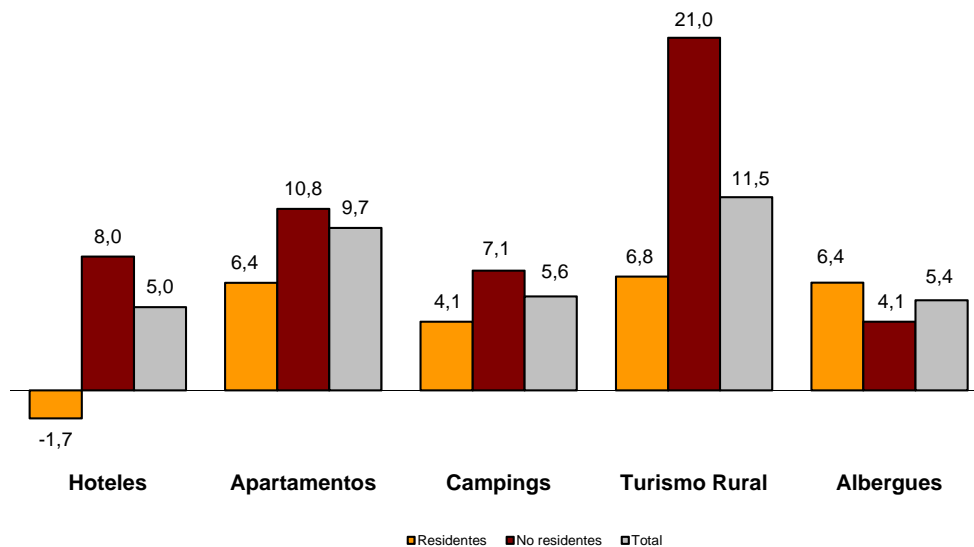
La estancia media desciende un 2,8% respecto a septiembre de 2015, situándose en 3,8 pernoctaciones por viajero.

Los viajeros y pernoctaciones en alojamientos turísticos colectivos son:

Septiembre 2016	Apartamentos	Campings	T. Rural	Albergues	Extrahotelero	Hoteles	Total
<b>Viajeros</b>	1.251.600	734.286	339.488	77.765	2.403.139	10.478.548	12.881.687
Residentes	435.290	458.328	250.565	45.464	1.189.647	4.678.662	5.868.309
No residentes	816.311	275.958	88.923	32.301	1.213.493	5.799.886	7.013.379
<b>Pernoctaciones</b>	7.701.182	3.335.362	866.672	166.738	12.069.954	36.647.654	48.717.608
Residentes	1.910.489	1.666.517	553.606	92.138	4.222.750	10.747.832	14.970.582
No residentes	5.790.692	1.668.845	313.066	74.600	7.847.203	25.899.823	33.747.026

Del total de pernoctaciones realizadas en alojamientos turísticos colectivos, un 75% corresponde a hoteles y un 25% a alojamientos turísticos extrahoteleros.

Tasas de variación anual de pernoctaciones en alojamientos turísticos colectivos



Los principales mercados emisores en el conjunto de alojamientos turísticos reglados son el británico (con el 30,0% del total de pernoctaciones de no residentes), el alemán (22,9%) y el francés (7,6%).

Illes Balears es el destino preferido, con más de 11,1 millones de pernoctaciones (un 5,5% más que en septiembre de 2015). Le siguen Cataluña, con más de 8,9 millones (y un aumento anual del 4,3%) y Canarias, con 8,3 millones (y un incremento del 9,1%).

Más información en **INEbase** – [www.ine.es](http://www.ine.es) Todas las notas de prensa en: [www.ine.es/prensa/prensa.htm](http://www.ine.es/prensa/prensa.htm)

**Gabinete de prensa:** Teléfonos: 91 583 93 63 / 94 08 – Fax: 91 583 90 87 - [gprensa@ine.es](mailto:gprensa@ine.es)

**Área de información:** Teléfono: 91 583 91 00 – Fax: 91 583 91 58 – [www.ine.es/infoine](http://www.ine.es/infoine)

<sup>1</sup> La nota de prensa correspondiente a la Coyuntura Turística Hotelera se ha publicado el 24 de octubre.

## Encuesta de ocupación en alojamientos turísticos

### (Apartamentos turísticos)

Septiembre 2016

Datos provisionales

#### 1. Viajeros, pernoctaciones y estancia media según comunidades y ciudades autónomas

Comunidades y ciudades autónomas	Viajeros			Pernoctaciones			Estancia media
	Total	Residentes en España	Residentes en el extranjero	Total	Residentes en España	Residentes en el extranjero	
TOTAL	1.251.600	435.290	816.311	7.701.182	1.910.489	5.790.692	6,15
Andalucía	217.610	100.657	116.953	989.611	363.694	625.917	4,55
Aragón	13.968	11.628	2.340	42.183	31.938	10.245	3,02
Asturias, Principado de	8.896	7.415	1.481	30.957	26.875	4.082	3,48
Baleares, Illes	255.257	32.585	222.673	1.710.329	163.680	1.546.649	6,70
Canarias	318.136	65.293	252.843	2.590.758	347.777	2.242.981	8,14
Cantabria	13.348	11.980	1.368	55.351	48.838	6.513	4,15
Castilla y León	13.065	10.922	2.143	32.242	27.839	4.403	2,47
Castilla - La Mancha	9.076	8.096	980	23.008	19.233	3.774	2,53
Cataluña	118.374	43.808	74.566	712.269	203.489	508.780	6,02
Comunitat Valenciana	181.329	81.904	99.425	1.157.183	467.604	689.579	6,38
Extremadura	7.182	6.249	933	12.631	11.108	1.524	1,76
Galicia	12.590	9.069	3.522	41.341	32.565	8.776	3,28
Madrid, Comunidad de	44.781	21.404	23.377	153.452	69.171	84.281	3,43
Murcia, Región de	12.836	9.399	3.436	77.677	54.625	23.052	6,05
Navarra, Comunidad Foral de	7.966	5.338	2.628	18.015	13.936	4.078	2,26
País Vasco	11.765	5.427	6.339	43.086	19.306	23.779	3,66
Rioja, La	5.421	4.116	1.305	11.089	8.809	2.280	2,05
Ceuta	-	-	-	-	-	-	-
Melilla	-	-	-	-	-	-	-
Tasa anual	17,98	18,34	17,79	9,67	6,40	10,80	-7,04
Tasa anual acumulada	13,32	11,21	14,54	9,03	8,14	9,34	-3,79

#### 2. Capacidad, grado de ocupación, personal empleado según comunidades y ciudades autónomas

Comunidades y ciudades autónomas	Capacidad		Grado de ocupación				Personal empleado
	Plazas estimadas	Apartamentos estimados	Por plazas	Por plazas en fin de semana	Por apartamentos	Por apartamentos en fin de semana	
TOTAL	585.644	152.205	43,66	46,29	68,56	71,47	32.357
Andalucía	74.330	18.390	44,14	48,90	69,83	76,02	4.819
Aragón	7.004	1.595	20,38	31,05	31,71	42,72	552
Asturias, Principado de	4.532	1.207	22,71	26,76	30,77	34,55	321
Baleares, Illes	87.783	27.988	64,30	65,22	86,67	87,39	6.926
Canarias	153.307	46.465	55,97	56,93	82,84	83,89	10.302
Cantabria	5.169	1.387	35,42	42,81	50,06	58,07	355
Castilla y León	5.500	1.215	19,72	33,03	34,05	46,54	562
Castilla - La Mancha	5.379	1.288	14,40	26,94	23,73	39,40	476
Cataluña	80.318	17.463	29,49	32,74	48,61	52,88	2.477
Comunitat Valenciana	128.819	25.728	29,97	32,01	48,86	51,79	3.401
Extremadura	1.902	409	22,10	30,30	37,46	48,77	151
Galicia	5.219	1.355	26,29	30,28	40,51	44,62	413
Madrid, Comunidad de	9.165	3.656	55,57	58,67	75,35	76,62	596
Murcia, Región de	9.783	2.309	26,47	29,76	39,43	44,31	347
Navarra, Comunidad Foral de	2.122	487	28,17	38,58	47,63	57,58	336
País Vasco	3.783	914	37,65	45,03	61,24	68,81	168
Rioja, La	1.529	346	24,05	38,62	40,62	56,95	155
Ceuta	-	-	-	-	-	-	-
Melilla	-	-	-	-	-	-	-
Tasa anual	2,95	2,23	6,62	4,66	8,27	6,47	6,92
Tasa anual acumulada	2,22	1,53	6,26	6,24	7,41	7,32	6,89

## 3. Viajeros, pernoctaciones, estancia media, capacidad, grado de ocupación y personal empleado de las provincias con mayor número de pernoctaciones\*

Provincias	Viajeros		Pernoctaciones		Estancia media	Capacidad		Grado de ocupación			Personal empleado
	Residentes en España	Residentes en el extranjero	Residentes en España	Residentes en el extranjero		Plazas estimadas	Apartamentos estimados	Por plazas	Por apartamentos	Por apartamentos fin de semana	
Palmas, Las	40.943	158.662	222.918	1.443.623	8,35	97.901	29.590	56,29	84,63	85,52	6.111
Santa Cruz de Tenerife	24.349	94.181	124.859	799.358	7,80	55.406	16.875	55,41	79,71	81,03	4.191
Alicante\Alacant	34.069	82.029	202.246	573.728	6,68	83.800	17.028	30,92	51,73	54,21	2.350
Málaga	28.197	84.293	116.209	524.641	5,70	42.196	10.224	50,39	82,20	84,89	2.905
Tarragona	21.473	25.647	98.328	184.569	6,00	28.648	5.683	32,87	56,73	61,99	936
Girona	10.291	22.629	65.602	206.550	8,27	39.733	8.356	22,83	34,75	38,39	816
Castellón\Castelló	33.422	6.253	171.053	59.695	5,82	28.141	5.294	27,33	41,75	45,66	532
Valencia\València	14.413	11.142	94.305	56.156	5,89	16.877	3.406	29,72	45,66	49,34	519
Barcelona	9.383	26.022	31.112	116.202	4,16	9.680	2.957	50,88	77,59	81,04	648
Almería	20.544	2.539	89.600	19.088	4,71	10.752	2.410	33,66	55,82	69,68	363
Sevilla	13.101	15.880	32.030	43.063	2,59	4.520	1.415	54,22	78,95	82,41	342
Cádiz	11.214	3.582	40.320	13.459	3,63	5.002	1.320	35,46	52,58	60,65	415
Granada	9.708	7.753	30.230	17.955	2,76	4.542	1.243	35,43	46,95	55,01	409
Huelva	10.534	761	39.516	3.484	3,81	4.078	975	35,04	49,16	65,53	139
Gipúzkoa	2.260	4.509	7.949	18.126	3,85	2.277	489	37,83	54,49	62,89	84

## 4. Viajeros, pernoctaciones, estancia media, capacidad, grado de ocupación y personal empleado de las zonas turísticas con mayor número de pernoctaciones

Zonas turísticas	Viajeros		Pernoctaciones		Estancia media	Capacidad		Grado de ocupación			Personal empleado
	Residentes en España	Residentes en el extranjero	Residentes en España	Residentes en el extranjero		Plazas estimadas	Apartamentos estimados	Por plazas	Por apartamentos	Por apartamentos fin de semana	
Isla de Mallorca	6.442	124.804	28.024	912.070	7,16	46.038	14.841	67,43	89,91	90,35	3.607
Isla de Tenerife	18.566	90.826	97.946	765.663	7,89	49.564	14.845	57,87	83,80	84,82	3.714
Costa Blanca	33.615	76.812	201.112	555.128	6,85	81.192	16.510	31,04	51,88	54,41	2.237
Isla de Gran Canaria	23.736	67.482	115.068	631.349	8,18	46.200	14.279	53,38	80,11	82,23	2.916
Isla de Lanzarote	10.700	67.972	68.601	593.128	8,41	36.230	10.576	60,46	89,78	89,75	2.242
Costa del Sol	25.901	80.177	108.558	504.009	5,77	39.986	9.702	50,82	83,12	85,59	2.802
Islas de Ibiza-Formentera	14.662	64.409	69.121	373.263	5,59	23.406	7.764	62,04	80,51	82,35	1.954
Isla de Menorca	11.480	33.459	66.535	261.316	7,30	18.339	5.383	59,32	86,60	86,48	1.365
Costa Daurada	20.242	24.577	93.725	181.666	6,14	27.082	5.344	33,84	58,43	63,15	902
Costa Brava	9.694	22.520	62.697	206.162	8,35	38.397	8.058	23,34	35,52	39,08	696

## 5. Viajeros, pernoctaciones, estancia media, capacidad, grado de ocupación y personal empleado de los puntos turísticos con mayor número de pernoctaciones

Puntos turísticos	Viajeros		Pernoctaciones		Estancia media	Capacidad		Grado de ocupación			Personal empleado
	Residentes en España	Residentes en el extranjero	Residentes en España	Residentes en el extranjero		Plazas estimadas	Apartamentos estimados	Por plazas	Por apartamentos	Por apartamentos fin de semana	
San Bartolomé de Tirajana	15.020	43.121	71.772	427.556	8,59	29.958	9.485	54,86	82,79	84,72	1.820
Arona	4.956	40.378	32.740	340.100	8,22	20.404	6.171	60,68	84,33	84,59	1.582
Tías	5.177	38.020	33.366	323.174	8,25	18.865	5.819	62,53	90,17	89,94	1.137
Benidorm	9.239	39.024	58.322	241.163	6,21	21.101	4.933	47,30	76,20	78,79	705
Adeje	3.684	25.227	18.048	238.837	8,89	15.490	4.285	55,19	86,47	86,94	1.045
Mogán	6.498	23.375	33.169	197.948	7,74	15.232	4.360	50,54	75,84	78,29	1.004
Alcúdia	1.591	27.592	6.884	223.040	7,88	10.185	3.190	73,62	97,32	97,38	735
Ciutadella de Menorca	9.104	23.583	51.344	164.706	6,61	11.789	3.683	60,67	87,28	86,73	934
Calvià	824	24.455	3.189	201.243	8,09	10.376	3.544	65,49	86,27	87,46	997
Teguise	2.992	18.547	17.093	162.617	8,34	10.095	2.961	58,86	90,15	90,34	662

\* Las provincias pertenecientes a comunidades autónomas uniprovinciales no se han incluido, al estar reflejadas en las tablas anteriores.



## 6. Viajeros y pernoctaciones según país de residencia

Países	Viajeros		Pernoctaciones	
	Total	%	Total	%
TOTAL	1.251.600	100,00	7.701.182	100,00
Residentes en España	435.290	34,78	1.910.489	24,81
Residentes en el extranjero	816.311	65,22	5.790.692	75,19
TOTAL residentes en el extranjero	816.311	100,00	5.790.692	100,00
TOTAL residentes en U.E. (sin España)	704.885	86,35	5.194.736	89,71
- Alemania	102.536	12,56	916.820	15,83
- Austria	7.203	0,88	58.019	1,00
- Bélgica	12.974	1,59	96.740	1,67
- Dinamarca	9.767	1,20	70.764	1,22
- Finlandia	5.437	0,67	39.629	0,68
- Francia	48.366	5,92	342.630	5,92
- Grecia	598	0,07	2.597	0,04
- Irlanda	45.491	5,57	322.129	5,56
- Italia	38.719	4,74	211.934	3,66
- Luxemburgo	770	0,09	5.495	0,09
- Países Bajos	46.546	5,70	387.110	6,69
- Polonia	11.224	1,37	74.196	1,28
- Portugal	9.394	1,15	42.294	0,73
- Reino Unido	333.431	40,85	2.391.063	41,29
- República Checa	3.796	0,47	30.509	0,53
- Suecia	18.479	2,26	143.388	2,48
- Resto de la UE	10.154	1,24	59.418	1,03
Noruega	11.918	1,46	89.425	1,54
Rusia	15.857	1,94	117.930	2,04
Suiza	9.667	1,18	63.456	1,10
Otros países europeos	10.823	1,33	66.602	1,15
Estados Unidos	11.592	1,42	46.659	0,81
Resto de América	19.192	2,35	88.093	1,52
Países africanos	5.918	0,72	31.128	0,54
Resto del mundo	26.459	3,24	92.663	1,60

## Encuesta de ocupación en alojamientos turísticos (Campings)

Septiembre 2016

Datos provisionales

### 1. Viajeros, pernoctaciones y estancia media según categoría del establecimiento

Categoría	Viajeros			Pernoctaciones			Estancia media
	Total	Residentes en España	Residentes en el extranjero	Total	Residentes en España	Residentes en el extranjero	
TOTAL	734.286	458.328	275.958	3.335.362	1.666.517	1.668.845	4,54
Lujo y Primera	327.788	191.819	135.969	1.556.986	726.381	830.606	4,75
Segunda	343.384	217.438	125.947	1.589.918	792.297	797.621	4,63
Tercera	63.114	49.072	14.042	188.458	147.839	40.618	2,99
Tasa anual	17,50	15,86	20,32	5,59	4,09	7,12	-10,14
Tasa anual acumulada	10,31	9,60	11,71	7,19	7,38	6,98	-2,82

### 2. Establecimientos abiertos, capacidad, grado de ocupación y personal empleado según categoría del establecimiento

Categoría	Establecimientos abiertos estimados	Capacidad		Parcelas ocupadas	Grado de ocupación por parcelas	Grado de ocupación en f.semana	Personal empleado
		Plazas estimadas	Parcelas estimadas				
TOTAL	991	660.308	203.127	2.199.326	36,09	38,12	8.285
Lujo y Primera	258	283.312	83.950	915.050	36,33	38,36	3.777
Segunda	553	314.652	99.282	1.081.586	36,31	38,64	3.867
Tercera	180	62.344	19.895	202.689	33,96	34,54	640
Tasa anual	-0,11	0,01	0,61	2,38	1,76	0,77	5,24
Tasa anual acumulada	1,63	1,32	1,92	4,61	2,40	2,89	6,18

### 3. Viajeros, pernoctaciones y estancia media según comunidades y ciudades autónomas

Comunidades y ciudades autónomas	Viajeros			Pernoctaciones			Estancia media
	Total	Residentes en España	Residentes en el extranjero	Total	Residentes en España	Residentes en el extranjero	
TOTAL	734.286	458.328	275.958	3.335.362	1.666.517	1.668.845	4,54
Andalucía	94.580	61.690	32.890	337.852	220.177	117.675	3,57
Aragón	32.553	18.182	14.370	81.154	45.889	35.265	2,49
Asturias, Principado de	19.255	12.265	6.990	64.806	50.938	13.868	3,37
Baleares, Illes	6.400	3.087	3.313	35.141	11.427	23.713	5,49
Canarias	2.150	1.974	176	7.459	5.369	2.090	3,47
Cantabria	25.857	14.282	11.575	93.029	68.671	24.358	3,60
Castilla y León	27.069	13.050	14.019	55.776	33.284	22.492	2,06
Castilla - La Mancha	8.527	6.419	2.108	17.922	14.175	3.747	2,10
Cataluña	316.950	205.795	111.155	1.692.146	765.982	926.163	5,34
Comunitat Valenciana	79.078	45.266	33.812	601.110	217.469	383.642	7,60
Extremadura	10.357	7.691	2.666	25.081	20.251	4.830	2,42
Galicia	24.569	13.598	10.972	67.047	48.644	18.404	2,73
Madrid, Comunidad de	21.571	18.588	2.983	72.070	63.371	8.699	3,34
Murcia, Región de	11.471	7.117	4.354	62.024	23.325	38.699	5,41
Navarra, Comunidad Foral de	16.770	11.289	5.482	43.283	35.346	7.937	2,58
País Vasco	24.892	9.171	15.721	55.696	22.503	33.193	2,24
Rioja, La	12.237	8.865	3.373	23.766	19.695	4.071	1,94
Ceuta	-	-	-	-	-	-	-
Melilla	-	-	-	-	-	-	-

#### 4. Establecimientos abiertos, capacidad, grado de ocupación y personal empleado según comunidades y ciudades autónomas

Comunidades y ciudades autónomas	Establecimientos abiertos estimados	Capacidad		Parcelas ocupadas	Grado de ocupación por parcelas	Grado de ocupación en fin de semana	Personal empleado
		Plazas estimadas	Parcelas estimadas				
TOTAL	991	660.308	203.127	2.199.326	36,09	38,12	8.285
Andalucía	140	79.606	25.931	182.145	23,41	28,23	991
Aragón	79	28.708	8.832	64.743	24,44	28,97	389
Asturias, Principado de	39	21.068	6.785	53.412	26,24	30,20	188
Balears, Illes	8	3.021	1.317	14.861	37,61	36,59	101
Canarias	6	6.901	1.708	6.625	12,93	14,93	19
Cantabria	43	33.284	10.157	105.632	34,67	33,71	253
Castilla y León	66	28.530	9.213	59.576	21,56	24,21	202
Castilla - La Mancha	24	9.709	2.969	16.872	18,94	25,99	123
Cataluña	276	273.170	81.235	1.005.389	41,25	41,80	3.572
Comunitat Valenciana	119	74.592	23.354	362.275	51,71	53,00	1.173
Extremadura	21	7.351	2.465	22.082	29,86	36,77	115
Galicia	75	27.404	8.681	43.231	16,60	18,52	360
Madrid, Comunidad de	20	17.921	6.031	92.826	51,31	53,43	219
Murcia, Región de	18	15.105	4.959	40.482	27,21	31,84	188
Navarra, Comunidad Foral de	25	14.415	3.854	38.607	33,39	37,01	158
País Vasco	23	11.539	3.215	40.692	42,19	44,87	153
Rioja, La	8	7.983	2.423	49.877	68,61	71,22	81
Ceuta	-	-	-	-	-	-	-
Melilla	-	-	-	-	-	-	-

#### 5. Viajeros, pernотaciones, estancia media, establecimientos, capacidad, grado de ocupación y personal empleado de las provincias con mayor número de pernотaciones\*\*

Provincias	Viajeros		Pernотaciones		Estancia media	Establecimientos abiertos estimados	Parcelas estimadas	Grado de ocupación por parcelas	Personal empleado
	Residentes en España	Residentes en el extranjero	Residentes en España	Residentes en el extranjero					
Girona	62.754	60.549	210.989	512.470	5,87	109	35.395	35,60	1.844
Tarragona	77.904	28.360	349.838	297.214	6,09	60	24.103	48,21	994
Alicante\Alacant	17.889	13.689	98.934	243.402	10,84	45	10.357	58,59	590
Barcelona	50.007	19.682	164.550	109.563	3,93	59	14.859	47,45	563
Castellón\Castelló	11.515	12.170	62.343	103.052	6,98	38	6.588	47,91	301
Cádiz	23.159	6.889	77.734	20.915	3,28	29	7.059	23,24	278
Valencia\València	15.861	7.953	56.192	37.188	3,92	36	6.409	44,50	281
Málaga	10.639	8.412	35.308	50.420	4,50	32	4.985	32,95	228
Huelva	11.303	2.497	59.611	7.375	4,85	11	4.811	24,35	140
Huesca	13.523	8.559	33.407	20.133	2,42	53	6.603	23,95	284
Lleida	15.130	2.564	40.605	6.917	2,69	47	6.879	32,56	171
Pontevedra	9.864	6.653	34.271	8.753	2,60	32	4.481	18,95	220
Gipúzkoa	5.301	11.639	12.789	26.963	2,35	13	1.940	39,13	72
Almería	5.389	3.242	19.570	11.805	3,63	18	2.716	17,67	103
Granada	4.274	6.681	11.405	18.552	2,73	24	2.752	21,22	118

\*\*Las provincias pertenecientes a comunidades autónomas uniprovinciales no se han incluido, al estar reflejadas en las tablas anteriores

## 6. Viajeros, pernoctaciones, estancia media, establecimientos, capacidad, grado de ocupación y personal empleado de las zonas turísticas con mayor número de pernoctaciones

Zonas turísticas	Viajeros		Pernoctaciones		Estancia media	Establecimientos abiertos estimados	Parcelas estimadas	Grado de ocupación por parcelas	Personal empleado
	Residentes en España	Residentes en el extranjero	Residentes en España	Residentes en el extranjero					
Costa Brava	52.397	60.021	184.412	510.309	6,18	85	32.811	35,23	1.735
Costa Daurada	71.210	24.435	305.063	280.574	6,12	46	21.391	49,78	872
Costa Blanca	15.408	11.961	81.762	216.586	10,90	37	8.133	64,34	521
Costa Barcelona	39.523	18.797	142.112	107.572	4,28	37	11.998	47,81	419
pn Aiguamolls de l'Empordà	6.140	21.307	47.857	200.185	9,04	18	8.337	43,57	438
Costa de Castellón	9.875	11.371	55.873	99.756	7,33	30	5.893	50,01	279
Costa de la Luz (Cádiz)	22.085	6.275	75.992	19.361	3,36	25	6.367	24,59	255
Pirineus	30.653	2.894	76.644	8.332	2,53	76	10.307	38,17	359
Costa del Sol	8.685	6.495	31.367	46.394	5,12	15	3.623	39,55	167
Costa Valencia	9.013	6.023	41.397	29.975	4,75	18	4.368	46,68	181
Terres de l'Ebre	6.694	3.925	44.775	16.639	5,78	14	2.712	35,79	122
(Asturias)	10.395	6.133	46.730	12.005	3,55	31	5.803	28,54	158
Costa de la Luz (Huelva)	9.964	2.171	50.577	5.871	4,65	6	4.079	23,62	102
PIRINEO ARAGONES	13.511	8.360	32.924	20.067	2,42	50	6.424	23,81	282
Costa Cálida	3.440	3.752	13.498	36.040	6,89	9	3.842	27,47	147

## 7. Viajeros, pernoctaciones, estancia media, establecimientos, capacidad, grado de ocupación y personal empleado de los puntos turísticos con mayor número de pernoctaciones

Puntos turísticos	Viajeros		Pernoctaciones		Estancia media	Establecimientos abiertos estimados	Parcelas estimadas	Grado de ocupación por parcelas	Personal empleado
	Residentes en España	Residentes en el extranjero	Residentes en España	Residentes en el extranjero					
Benidorm	3.053	5.923	18.120	159.136	19,75	10	4.106	79,71	283
Mont-Roig Del Camp	5.535	8.935	45.920	101.041	10,16	6	4.237	47,27	168
Torroella De Montgrí	2.601	9.795	13.905	95.612	8,83	8	4.248	40,19	288
Sant Pere Pescador	2.053	9.042	7.928	98.042	9,55	6	3.188	46,87	232
Salou	7.965	2.772	43.942	56.446	9,35	3	2.141	61,22	102
Castelló D'Empúries	1.939	5.620	22.456	66.789	11,81	4	2.807	50,92	123
Tarragona	12.932	2.799	64.284	24.478	5,64	6	3.023	57,32	221
Blanes	7.806	5.537	26.628	52.102	5,90	11	3.675	45,44	238
Cambrils	11.129	3.568	49.278	27.142	5,20	6	3.253	52,20	101
Calonge	3.942	3.182	24.462	33.293	8,11	4	2.805	27,83	121
Vilanova I La Geltrú	5.797	6.207	13.556	43.996	4,79	3	2.643	42,85	100
Roda De Barà	5.684	1.404	25.062	20.300	6,40	3	2.045	36,99	48

## 8. Viajeros y pernoctaciones según país de residencia

Países	Viajeros		Pernoctaciones	
	Total	%	Total	%
TOTAL	734.286	100,00	3.335.362	100,00
Residentes en España	458.328	62,42	1.666.517	49,97
Residentes en el extranjero	275.958	37,58	1.668.845	50,03
TOTAL residentes en el extranjero	275.958	100,00	1.668.845	100,00
TOTAL residentes en U.E. (sin España)	257.876	93,45	1.589.279	95,23
- Alemania	55.711	20,19	347.687	20,83
- Austria	2.815	1,02	8.416	0,50
- Bélgica	11.212	4,06	82.451	4,94
- Dinamarca	2.815	1,02	15.518	0,93
- Finlandia	665	0,24	4.127	0,25
- Francia	72.875	26,41	345.136	20,68
- Grecia	25	0,01	26	0,00
- Irlanda	4.329	1,57	23.558	1,41
- Italia	5.487	1,99	18.381	1,10
- Luxemburgo	501	0,18	2.865	0,17
- Países Bajos	41.824	15,16	330.051	19,78
- Polonia	4.034	1,46	23.320	1,40
- Portugal	8.793	3,19	18.569	1,11
- Reino Unido	40.495	14,67	346.693	20,77
- República Checa	1.358	0,49	2.755	0,17
- Suecia	2.656	0,96	13.740	0,82
- Resto de la UE	2.280	0,83	5.987	0,36
Noruega	592	0,21	4.313	0,26
Rusia	202	0,07	780	0,05
Suiza	9.467	3,43	47.850	2,87
Otros países europeos	2.276	0,82	9.912	0,59
Estados Unidos	680	0,25	1.343	0,08
Resto de América	1.409	0,51	4.001	0,24
Países africanos	136	0,05	928	0,06
Resto del mundo	3.319	1,20	10.441	0,63

## Encuesta de ocupación en alojamientos turísticos (Alojamientos de turismo rural)

Septiembre 2016

Datos provisionales

### 1. Número de viajeros, pernoctaciones y estancia media según comunidades y ciudades autónomas

Comunidades y ciudades autónomas	Viajeros			Pernoctaciones			Estancia media
	Total	Residentes en España	Residentes en el extranjero	Total	Residentes en España	Residentes en el extranjero	
<b>TOTAL</b>	<b>339.488</b>	<b>250.565</b>	<b>88.923</b>	<b>866.672</b>	<b>553.606</b>	<b>313.066</b>	<b>2,55</b>
Andalucía	25.037	13.962	11.075	95.568	31.064	64.504	3,82
Aragón	13.190	11.485	1.704	31.401	26.418	4.984	2,38
Asturias, Principado de	22.846	20.531	2.315	68.462	61.381	7.081	3,00
Balears, Illes	34.187	3.780	30.407	145.277	10.627	134.650	4,25
Canarias	5.980	2.946	3.034	27.300	8.358	18.943	4,57
Cantabria	23.631	20.865	2.766	54.681	48.751	5.930	2,31
Castilla y León	60.708	51.507	9.201	118.390	103.393	14.997	1,95
Castilla-La Mancha	20.560	19.736	825	40.898	39.623	1.275	1,99
Cataluña	32.520	27.007	5.513	78.667	59.332	19.335	2,42
Comunitat Valenciana	10.065	9.290	775	25.350	21.388	3.962	2,52
Extremadura	13.140	11.899	1.241	28.379	25.356	3.023	2,16
Galicia	27.144	16.438	10.706	49.867	32.400	17.467	1,84
Madrid, Comunidad de	14.270	12.573	1.697	24.143	21.785	2.358	1,69
Murcia, Región de	3.275	2.870	405	7.250	6.102	1.147	2,21
Navarra, Comunidad Foral de	13.349	10.049	3.301	24.941	20.903	4.037	1,87
País Vasco	16.742	13.212	3.529	40.473	31.876	8.597	2,42
Rioja, La	2.843	2.414	429	5.627	4.850	776	1,98
Ceuta	-	-	-	-	-	-	-
Melilla	-	-	-	-	-	-	-
Tasa anual	10,28	9,00	14,05	11,50	6,77	21,00	1,11
Tasa anual acumulada	11,78	9,89	19,90	13,08	10,88	19,27	1,17

### 2. Alojamientos de turismo rural abiertos y plazas estimadas, grados de ocupación y personal empleado según comunidades y ciudades autónomas

Comunidades y ciudades autónomas	Nº de aloj. rurales abiertos estimados	Nº de plazas estimadas	Grado de ocupación			Personal empleado
			Por plazas	Por plazas en fin de semana	Por habitaciones	
<b>TOTAL</b>	<b>16.419</b>	<b>156.985</b>	<b>18,28</b>	<b>31,09</b>	<b>22,80</b>	<b>24.361</b>
Andalucía	1.765	14.838	21,41	30,00	29,40	2.417
Aragón	1.232	9.666	10,80	22,75	13,91	1.352
Asturias, Principado de	1.386	13.510	16,86	23,55	21,05	1.763
Balears, Illes	368	7.158	66,46	65,11	73,13	2.540
Canarias	585	3.683	24,64	26,37	37,66	855
Cantabria	432	7.162	24,98	46,13	28,66	768
Castilla y León	3.427	30.418	12,94	28,14	16,46	4.602
Castilla-La Mancha	1.546	13.838	9,83	25,83	13,38	1.925
Cataluña	2.094	17.319	15,10	32,34	19,09	2.840
Comunitat Valenciana	929	9.529	8,86	19,14	15,36	1.273
Extremadura	584	7.054	13,39	25,97	16,97	863
Galicia	540	6.896	23,91	34,49	25,75	977
Madrid, Comunidad de	230	3.615	22,10	50,72	27,59	532
Murcia, Región de	151	2.250	10,73	21,64	14,45	251
Navarra, Comunidad Foral de	655	4.789	17,28	33,67	20,48	825
País Vasco	378	4.167	32,07	46,11	35,95	441
Rioja, La	116	1.092	17,09	38,36	17,80	137
Ceuta	-	-	-	-	-	-
Melilla	-	-	-	-	-	-
Tasa anual	2,78	3,56	7,48	-0,52	10,45	2,92
Tasa anual acumulada	1,65	2,86	9,48	7,63	11,46	2,69

### 3. Número de viajeros, pernoctaciones y estancia media de las provincias con mayor número de pernoctaciones<sup>1</sup>

Provincias	Viajeros			Pernoctaciones			Estancia media
	Total	Residentes en España	Residentes en el extranjero	Total	Residentes en España	Residentes en el extranjero	
Málaga	10.029	3.524	6.504	54.627	8.668	45.959	5,45
Girona	14.321	11.684	2.637	34.000	24.922	9.078	2,37
Barcelona	9.290	8.024	1.266	24.642	18.908	5.734	2,65
Gipuzkoa	8.081	6.262	1.819	22.516	17.161	5.355	2,79
Ávila	9.274	8.593	681	21.849	20.551	1.298	2,36
Cáceres	9.950	9.110	840	21.777	19.396	2.382	2,19
Coruña, A	11.566	6.668	4.898	21.157	12.786	8.371	1,83
Santa Cruz de Tenerife	4.289	1.948	2.341	20.786	5.740	15.045	4,85
Huesca	7.021	6.072	949	18.589	15.199	3.390	2,65
León	10.823	7.308	3.515	17.774	13.421	4.353	1,64
Burgos	9.998	7.201	2.797	16.403	12.980	3.423	1,64
Segovia	8.305	7.901	404	15.319	14.567	752	1,84
Lleida	5.892	5.082	810	13.271	10.999	2.272	2,25
Pontevedra	5.641	3.545	2.096	12.185	7.774	4.411	2,16
Soria	5.970	5.852	118	11.671	11.456	215	1,96

### 4. Alojamientos de turismo rural abiertos y plazas estimadas, grados de ocupación y personal empleado de las provincias con mayor número de pernoctaciones<sup>1</sup>

Provincias	Nº de aloj. rurales abiertos estimados	Nº de plazas estimadas	Grado de ocupación			Personal empleado
			Por plazas	Por plazas en fin de semana	Por habitaciones	
Málaga	822	5.471	33,18	39,44	45,68	1.011
Girona	724	6.028	18,78	40,18	22,81	1.087
Barcelona	554	4.829	16,93	36,69	21,46	790
Gipuzkoa	169	1.958	37,98	50,93	41,57	223
Ávila	689	5.657	12,86	30,29	17,38	877
Cáceres	478	5.776	12,55	25,44	15,81	687
Coruña, A	162	2.003	34,81	47,93	37,52	329
Santa Cruz de Tenerife	477	2.789	24,78	25,06	38,52	669
Huesca	663	5.050	12,26	24,02	15,64	729
León	470	3.941	14,94	26,07	18,84	706
Burgos	391	3.802	14,33	27,46	18,09	471
Segovia	425	3.894	13,09	34,33	14,95	579
Lleida	543	4.021	10,97	23,75	13,58	639
Pontevedra	160	1.977	20,45	29,79	22,68	249
Soria	332	3.059	12,65	32,93	14,08	411

<sup>1</sup>Las provincias pertenecientes a comunidades autónomas uniprovinciales no se han incluido, al estar reflejadas en las tablas anteriores.

## 5. Viajeros, pernoctaciones, estancia media, capacidad y grados de ocupación de las zonas con mayor número de pernoctaciones

Zonas	Viajeros		Pernoctaciones		Estancia media	Capacidad		Grado de ocupación		
	Residentes en España	Residentes en el extranjero	Residentes en España	Residentes en el extranjero		Establecimientos	Plazas estimadas	Por plazas	Por plazas en fin de semana	Por habitaciones
Isla de Mallorca	2.161	25.752	4.995	115.840	4,33	312	5.945	66,40	63,55	73,21
Pirineus	10.662	1.107	24.037	4.295	2,41	805	6.225	15,11	34,71	17,44
Costa Verde	7.812	951	23.668	2.202	2,95	467	5.229	16,44	25,65	19,20
Pirineo Navarro	9.484	3.389	19.474	4.081	1,83	583	4.148	18,84	35,27	22,55
Costa Brava	6.957	2.185	14.791	8.082	2,50	437	3.769	20,20	38,98	24,48
P.Natural Sierras de Tejada, Almirante y Alhama	588	3.416	2.074	18.780	5,21	223	1.450	47,93	49,22	61,87
P.Nacional Picos de Europa	5.792	804	16.337	2.271	2,82	274	2.764	22,33	36,12	28,22
Pirineo Aragonés	5.378	993	13.639	3.589	2,70	620	4.679	12,26	23,83	16,03
Extremadura Norte	6.955	557	14.939	1.489	2,19	320	3.908	13,99	27,65	17,13
Rías Baixas	4.210	2.394	9.464	5.148	2,21	135	1.665	29,06	40,50	31,86
Isla de Menorca	1.267	2.153	4.352	8.124	3,65	27	600	68,97	71,56	76,32
Islas de Ibiza-Formentera	352	2.503	1.280	10.686	4,19	29	613	64,54	73,93	69,17
Pirineo Vasco	3.480	859	8.858	2.105	2,53	122	1.332	27,12	40,08	30,48
Isla de Tenerife	1.455	1.421	3.062	7.501	3,67	118	1.223	28,68	31,48	36,97
P.Natural de Corona Forestal	1.229	1.158	2.592	6.141	3,66	89	960	30,18	34,10	40,17

## 6. Viajeros, pernoctaciones, estancia media, capacidad, grados de ocupación y personal empleado en la modalidad *casa rural* por comunidades y ciudades autónomas<sup>2</sup>

Comunidades y ciudades autónomas	Viajeros		Pernoctaciones		Estancia media	Capacidad		G. de ocupación		Personal empleado
	Residentes en España	Residentes en el extranjero	Residentes en España	Residentes en el extranjero		Establecimientos	Plazas estimadas	Por plazas	Por plazas en fin de semana	
TOTAL	155.461	41.849	351.988	153.346	2,56	13.876	#####	14,80	27,91	17.675
Andalucía	13.962	11.075	31.064	64.504	3,82	1.765	14.838	21,41	30,00	2.417
Aragón	9.041	1.412	19.612	3.434	2,20	965	7.521	10,19	22,71	1.030
Asturias, Principado de	6.234	260	17.646	669	2,82	866	5.570	10,95	18,16	974
Baleares, Illes	1.496	5.989	3.435	20.537	3,20	87	1.273	62,74	62,42	318
Canarias	1.177	1.462	4.774	11.845	6,30	556	2.855	19,35	20,73	699
Cantabria	4.764	199	13.025	909	2,81	186	2.623	17,52	34,75	246
Castilla y León	26.357	1.743	61.722	5.219	2,38	3.004	21.585	10,32	24,72	3.503
Castilla-La Mancha	18.852	817	38.012	1.249	2,00	1.518	13.212	9,88	26,02	1.886
Cataluña	27.007	5.513	59.332	19.335	2,42	2.094	17.319	15,10	32,34	2.840
Comunitat Valenciana	7.273	655	18.280	3.498	2,75	890	7.419	9,77	20,91	1.161
Extremadura	4.415	420	9.465	1.137	2,19	343	3.406	10,36	22,04	412
Galicia	10.791	6.293	22.421	10.945	1,95	396	4.820	22,86	33,45	653
Madrid, Comunidad de	1.937	148	4.692	178	2,34	75	847	19,13	41,17	108
Murcia, Región de	1.899	155	4.654	644	2,58	137	1.880	9,38	21,54	212
Navarra, Comunidad Foral de	10.049	3.301	20.903	4.037	1,87	655	4.789	17,28	33,67	825
País Vasco	7.792	1.978	18.100	4.428	2,31	222	2.392	30,99	46,61	256
Rioja, La	2.414	429	4.850	776	1,98	116	1.092	17,09	38,36	137
Ceuta	-	-	-	-	-	-	-	-	-	-
Melilla	-	-	-	-	-	-	-	-	-	-

<sup>2</sup> Para favorecer la comparabilidad de los datos entre comunidades autónomas (y dado que cada una tiene una regulación diferente sobre los alojamientos de turismo rural y sus características), se ha realizado una agrupación estadística de alojamientos similares en base a su ubicación, capacidad, etc.

Las variables que aparecen en la tabla son estimaciones realizadas con esos alojamientos recogidos en la modalidad *casa rural*.



## 7. Viajeros y pernoctaciones según país de residencia

	Viajeros		Pernoctaciones	
	Total	%	Total	%
TOTAL	339.488	100,00	866.672	100,00
Residentes en España	250.565	73,81	553.606	63,88
Residentes en el extranjero	88.923	26,19	313.066	36,12
TOTAL residentes en el extranjero	88.923	100,00	313.066	100,00
TOTAL residentes en U.E. (sin España)	65.978	74,20	257.055	82,11
- Alemania	21.994	24,73	105.581	33,72
- Bélgica	2.920	3,28	10.092	3,22
- Francia	9.454	10,63	25.810	8,24
- Italia	2.052	2,31	4.949	1,58
- Países Bajos	6.297	7,08	27.220	8,69
- Portugal	1.232	1,39	2.373	0,76
- Reino Unido	17.855	20,08	68.682	21,94
Suiza	3.542	3,98	15.272	4,88
Resto de Europa	6.948	7,81	19.023	6,08
Estados Unidos	5.698	6,41	10.598	3,39
Resto del mundo	10.930	12,29	23.467	7,50

## Encuesta de ocupación en alojamientos turísticos (Albergues)

Septiembre 2016 Datos provisionales

### 1. Viajeros, pernoctaciones y estancia media según comunidades y ciudades autónomas

Comunidades y ciudades autónomas	Viajeros			Pernoctaciones			Estancia media
	Total	Residentes en España	Residentes en el extranjero	Total	Residentes en España	Residentes en el extranjero	
TOTAL	77.765	45.464	32.301	166.738	92.138	74.600	2,14
Andalucía	11.057	8.462	2.595	23.680	17.933	5.747	2,14
Aragón	1.366	1.181	185	2.439	2.174	265	1,79
Asturias, Principado de	775	432	343	982	604	378	1,27
Balears, Illes	-	-	-	-	-	-	-
Canarias	-	-	-	-	-	-	-
Cantabria	837	592	245	1.411	1.165	246	1,69
Castilla y León	1.918	1.660	258	4.721	4.309	412	2,46
Castilla - La Mancha	2.463	2.289	174	4.255	3.996	258	1,73
Cataluña	33.520	15.392	18.128	79.276	32.221	47.055	2,37
Comunitat Valenciana	9.462	5.016	4.446	21.080	11.205	9.875	2,23
Extremadura	749	693	56	1.348	1.239	109	1,80
Galicia	571	441	130	973	814	159	1,70
Madrid, Comunidad de	1.005	741	264	1.812	1.438	374	1,80
Murcia, Región de	-	-	-	-	-	-	-
Navarra, Comunidad Foral de	3.019	1.417	1.601	4.898	2.745	2.154	1,62
País Vasco	9.911	6.263	3.648	17.681	10.600	7.081	1,78
Rioja, La	379	329	50	553	499	54	1,46
Ceuta	-	-	-	-	-	-	-
Melilla	-	-	-	-	-	-	-
Tasa anual	12,04	14,56	8,67	5,36	6,41	4,09	-5,96
Tasa anual acumulada	4,68	8,07	-2,15	6,16	8,55	1,03	1,42

### 2. Capacidad, grado de ocupación, personal empleado según comunidades y ciudades autónomas

Comunidades y ciudades autónomas	Capacidad		Grado de ocupación		Personal empleado
	Albergues abiertos estimados	Plazas estimadas	Por plazas	Por plazas en fin de semana	
TOTAL	192	22.951	24,22	32,38	1.663
Andalucía	16	3.270	24,14	33,67	200
Aragón	17	1.563	5,20	11,46	88
Asturias, Principado de	4	322	10,17	13,49	37
Balears, Illes	-	-	-	-	-
Canarias	-	-	-	-	-
Cantabria	5	343	13,71	23,23	24
Castilla y León	21	1.873	8,40	14,96	107
Castilla - La Mancha	24	2.675	5,30	8,45	106
Cataluña	39	5.928	44,58	54,95	401
Comunitat Valenciana	13	2.109	33,31	45,83	116
Extremadura	8	650	6,92	14,21	60
Galicia	3	285	11,40	21,04	78
Madrid, Comunidad de	3	286	21,11	33,47	168
Murcia, Región de	-	-	-	-	-
Navarra, Comunidad Foral de	10	872	18,72	19,20	67
País Vasco	19	2.258	26,11	34,22	164
Rioja, La	5	227	8,12	20,95	11
Ceuta	-	-	-	-	-
Melilla	-	-	-	-	-
Tasa anual	-4,47	-3,03	8,65	1,95	-1,29
Tasa anual acumulada	-3,51	-3,45	9,71	8,06	-5,30

### 3. Viajeros y pernoctaciones según país de residencia

Países	Viajeros		Pernoctaciones		Estancia media
	Total	%	Total	%	
TOTAL	77.765	100,00	166.738	100,00	2,14
Residentes en España	45.464	58,46	92.138	55,26	2,03
Residentes en el extranjero	32.301	41,54	74.600	44,74	2,31
TOTAL residentes en el extranjero	32.301	100,00	74.600	100,00	2,31
TOTAL residentes en U.E. (sin España)	21.406	66,27	49.786	66,74	2,33
- Alemania	5.033	15,58	13.004	17,43	2,58
- Bélgica	1.128	3,49	2.702	3,62	2,39
- Francia	4.153	12,86	8.464	11,35	2,04
- Italia	3.077	9,52	7.105	9,52	2,31
- Países Bajos	877	2,72	2.073	2,78	2,36
- Portugal	902	2,79	1.987	2,66	2,20
- Reino Unido	2.924	9,05	6.730	9,02	2,30
Suiza	411	1,27	989	1,33	2,40
Resto de Europa	5.089	15,75	11.892	15,94	2,34
Estados Unidos	1.271	3,94	2.692	3,61	2,12
Resto del mundo	7.434	23,02	16.962	22,74	2,28

## Índice de Precios de Apartamentos Turísticos (IPAP). Base 2002 Septiembre 2016

Datos provisionales

### Índice general nacional y desglose por tarifas

	Índice	Tasa de variación anual
TOTAL	134,57	8,25
Normal	125,89	7,11
Fin de semana	122,50	3,11
Tour-operadores y agencias de viajes	143,42	9,97

### Índice general nacional y desglose por modalidades

	Índice	Tasa de variación anual
TOTAL	134,57	8,25
Estudio	134,02	9,05
Apartamentos de 2/4 plazas	134,27	8,18
Apartamentos de 4/6 plazas	135,99	8,01

## Índice de Precios de Campings (IPAC). Base 2002

Septiembre 2016

Datos provisionales

### Índice general nacional y desglose por tarifas

	Índice	Tasa de variación anual
TOTAL	134,19	0,79
Tarifa normal	131,33	0,80
Tarifa especial para estancias hasta un mes	125,37	1,73
Tarifa especial para estancias superiores a un mes	139,52	-1,15
Tarifa bungalow*	101,00	1,71

### Índice general nacional y desglose por categorías

	Índice	Tasa de variación anual
TOTAL	134,19	0,79
Lujo y primera	126,34	0,30
Segunda	138,83	1,23
Tercera	154,50	1,69

\*Base 2014

## Índice de Precios de Alojamientos de Turismo Rural (IPTR). Base 2002 Septiembre 2016

Datos provisionales

### Índices generales de comunidades y ciudades autónomas y Total Nacional

	Índice	Tasa de variación anual
<b>TOTAL</b>	<b>133,59</b>	<b>1,57</b>
Andalucía	131,73	1,58
Aragón	159,96	0,28
Asturias, Principado de	117,02	1,64
Balears, Illes	134,22	2,74
Canarias	110,39	0,63
Cantabria	151,63	-0,32
Castilla y León	124,70	0,81
Castilla - La Mancha	126,88	3,46
Cataluña	128,30	2,36
Comunitat Valenciana	123,50	-2,63
Extremadura	105,31	-1,95
Galicia	123,47	-0,17
Madrid, Comunidad de	134,10	-0,01
Murcia, Región de	125,33	1,19
Navarra, Comunidad Foral de	171,46	-6,31
País Vasco	135,18	4,71
Rioja, La	115,47	0,92
Ceuta	-	-
Melilla	-	-

### Índice general nacional y desglose por tarifas

	Índice	Tasa de variación anual
<b>TOTAL</b>	<b>133,59</b>	<b>1,57</b>
Normal	135,03	1,86
Fin de semana	134,32	1,29

### Índice general nacional y desglose por modalidad de alquiler

	Índice	Tasa de variación anual
<b>TOTAL</b>	<b>133,59</b>	<b>1,57</b>
Uso compartido (alquiler por habitaciones)	129,81	2,07
Uso completo (alquiler vivienda completa)	134,88	1,07