

28 de noviembre de 2014

Encuestas de ocupación en alojamientos turísticos extrahoteleros
Octubre 2014. *Datos provisionales*

Las pernoctaciones en alojamientos turísticos extrahoteleros aumentan un 4,8% en octubre respecto al mismo mes de 2013

Las pernoctaciones en alojamientos turísticos extrahoteleros (apartamentos, campings y alojamientos de turismo rural) superan los 6,8 millones en octubre, un 4,8% más que en el mismo mes de 2013. Las pernoctaciones de residentes aumentan un 8,8% y las de no residentes un 3,5%. La estancia media es de 5,3 pernoctaciones por viajero.

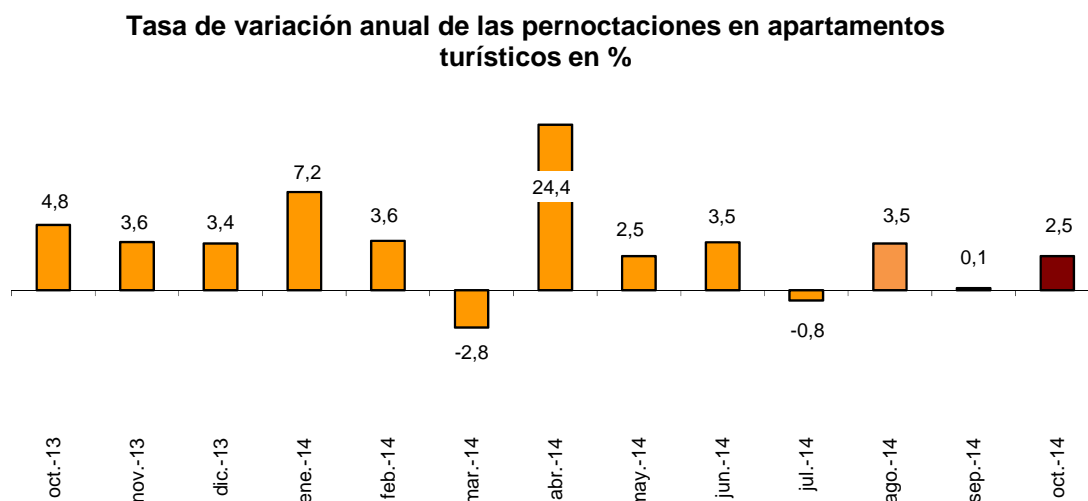
Durante los 10 primeros meses de 2014, las pernoctaciones aumentan un 3,9% respecto al mismo periodo del año anterior.

Los viajeros y pernoctaciones en alojamientos turísticos colectivos extrahoteleros durante el mes de octubre son:

Octubre 2014	Viajeros	Pernoctaciones
Residentes en España	600.104	1.693.445
UE (sin España)	591.723	4.564.492
Resto del mundo	98.626	618.992
TOTAL	1.290.453	6.876.929

Apartamentos turísticos

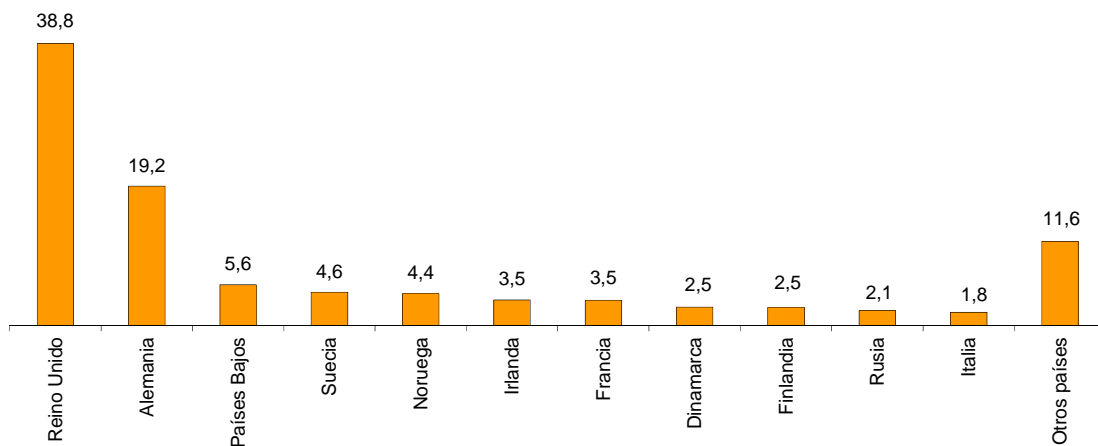
Las pernoctaciones en apartamentos turísticos aumentan un 2,5% en octubre. Las de residentes crecen un 4,4% y las de los no residentes un 2,2%. La estancia media se reduce un 4,4%, situándose en 6,6 pernoctaciones por viajero.



En octubre se ocupan el 35,6% de las plazas ofertadas por los apartamentos turísticos, un 4,8% más que en el mismo mes de 2013. El grado de ocupación por plazas en fin de semana se sitúa en el 38,5%, con un aumento del 4,9%.

Las pernoctaciones de no residentes en apartamentos turísticos representan el 84,6% del total. Reino Unido es el principal mercado emisor, con más de 1,6 millones de pernoctaciones, un 3,1% más que en octubre de 2013. El siguiente mercado emisor es Alemania, con 803.413 pernoctaciones, un 2,7% menos.

Distribución porcentual de las pernoctaciones de no residentes en apartamentos turísticos de los 11 principales países de procedencia



Canarias es el destino preferido en apartamentos, con más de 2,4 millones de pernoctaciones, un 2,4% más que en octubre de 2013. Comunidad de Madrid alcanza la mayor ocupación, con el 73,7% de los apartamentos ofertados.

Por zonas turísticas, la isla de Tenerife es el destino preferido, con 882.921 pernoctaciones. Barcelona alcanza la mayor ocupación, con el 84,8% de los apartamentos ofertados.

Los puntos turísticos con mayor número de pernoctaciones en octubre son San Bartolomé de Tirajana, Arona y Tías.

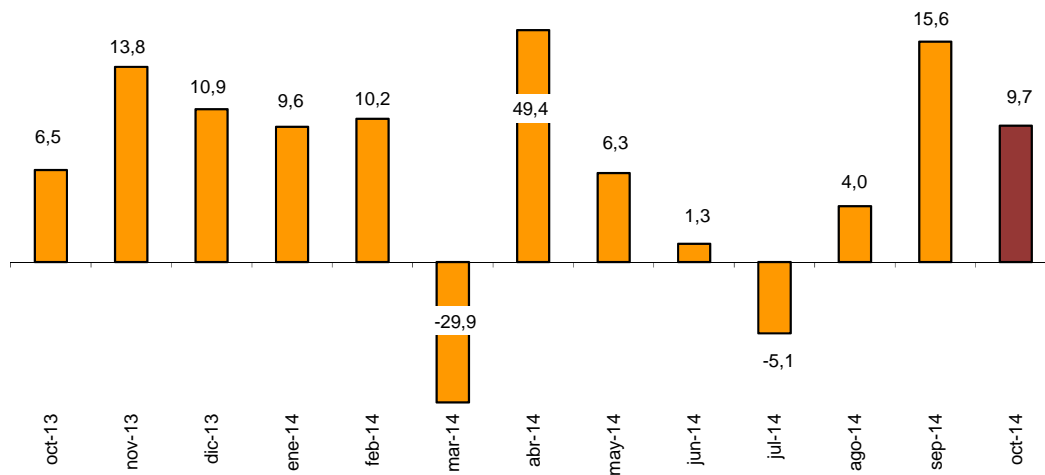
Campings

Las pernoctaciones en campings registran en octubre una subida anual del 9,7%. Las de residentes crecen un 11,3% y las de no residentes un 8,7%.

Durante el mes de octubre se ocupan el 32,6% de las parcelas ofertadas, un 3,6% más. El grado de ocupación por parcelas en fin de semana alcanza el 36,6%, con un aumento anual del 6,8%.

El 61,4% de las pernoctaciones en campings las realizan viajeros no residentes. Reino Unido es el principal mercado emisor, con el 27,8% de las pernoctaciones de no residentes, un 0,4% más que en octubre de 2013.

Tasa de variación anual de las pernoctaciones en campings en %



Comunitat Valenciana es el destino preferido en campings, con 476.092 pernoctaciones, un 10,5% más que en octubre de 2013.

La Rioja es la comunidad con el mayor grado de ocupación, el 57,1% de las parcelas ofertadas.

Por zonas turísticas, la Costa Blanca es el destino preferido, con 241.620 pernoctaciones y una ocupación del 65,5% de las parcelas ofertadas.

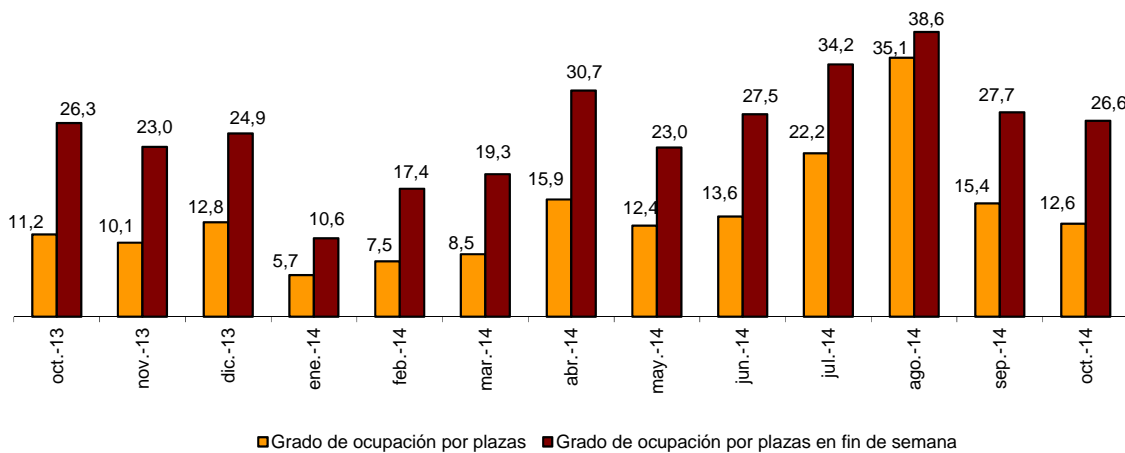
Los puntos turísticos con más pernoctaciones son Benidorm, Cartagena y Mont-Roig Del Camp.

Alojamientos de turismo rural

Las pernoctaciones en alojamientos de turismo rural presentan un aumento anual del 14,9% en octubre. Las de residentes suben un 14,5% y las de no residentes un 15,7%.

En los alojamientos de turismo rural se ocupan el 12,6% de las plazas, con un crecimiento del 13,1% respecto a octubre de 2013. El grado de ocupación en fin de semana se sitúa en el 26,6%, con un aumento del 1,1%.

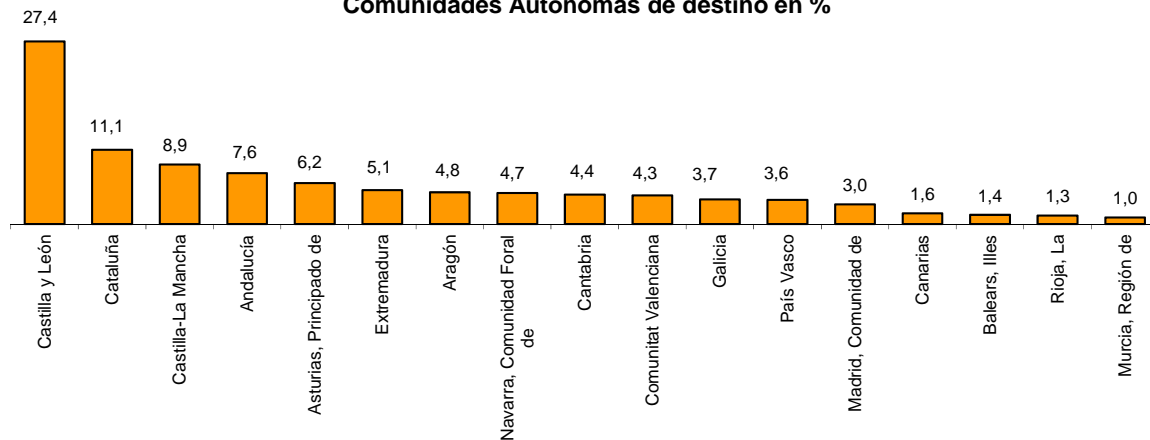
Grado de ocupación por plazas y por plazas en fin de semana



Por comunidades autónomas, Castilla y León es el destino preferido, con 117.568 pernoctaciones, un 21,5% más que en octubre de 2013. Illes Balears, alcanza el mayor grado de ocupación, con el 47,2% de las plazas ofertadas.

Por zonas turísticas, la isla de Mallorca es el principal destino, con 67.951 pernoctaciones y una ocupación del 50,4% de las plazas ofertadas.

Distribución de las pernoctaciones de los viajeros residentes en España por Comunidades Autónomas de destino en %



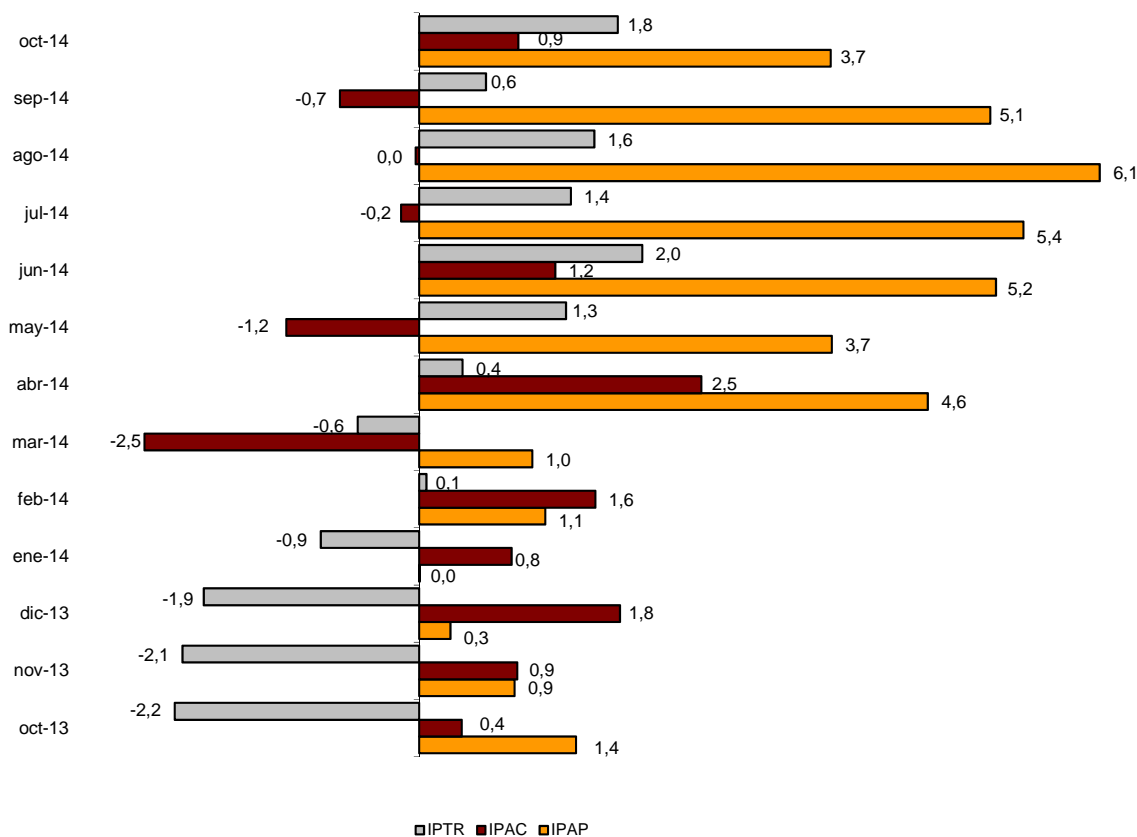
Índices de precios

El Índice de Precios de Apartamentos Turísticos (IPAP) aumenta un 3,7% respecto a octubre de 2013. La tarifa *tour-operadores y agencias de viajes*, que tiene el mayor peso en la estructura de ponderaciones este mes (56,5%), sube un 4,0%.

El Índice de Precios de Campings (IPAC) se incrementa un 0,9% en tasa anual. La tarifa *normal*, que tiene el mayor peso en la estructura de ponderaciones en octubre (63,1%), sube un 0,4%.

El Índice de Precios de Alojamientos de Turismo Rural (IPTR) registra un aumento del 1,8% en octubre. La tarifa *fin de semana*, que supone el 64,2% del peso total, sube un 1,6%.

Índices de precios. Tasas de variación anual



Evolución de los viajeros y las pernoctaciones en todos los alojamientos turísticos colectivos españoles

Las pernoctaciones en el conjunto de alojamientos turísticos colectivos españoles (hoteles¹, apartamentos, campings y alojamientos de turismo rural) aumentan un 5,1% en octubre en tasa anual. Las de residentes suben un 7,2% y las de no residentes un 4,2%.

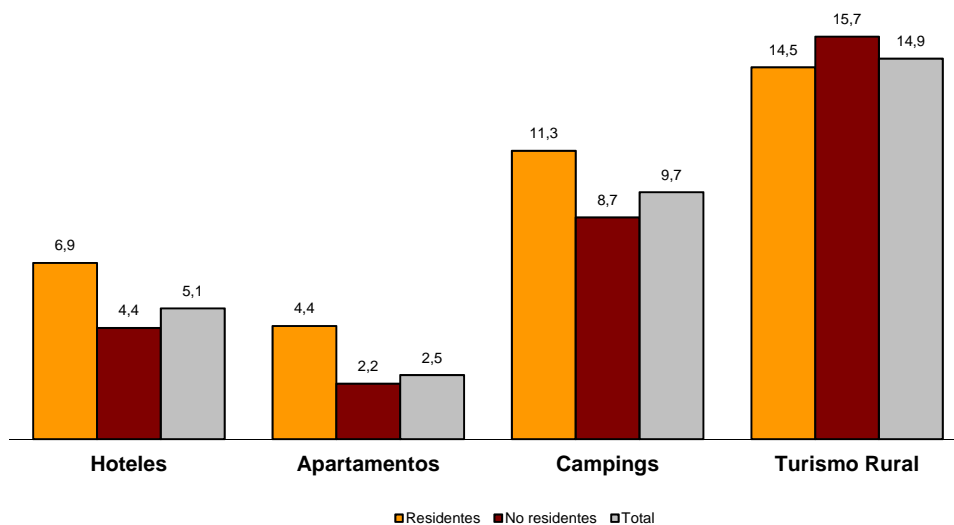
La estancia media desciende un 2,2% respecto a octubre de 2013, situándose en 3,6 pernoctaciones por viajero.

Los viajeros y pernoctaciones en alojamientos turísticos colectivos son:

Octubre 2014	Apartamentos	Campings	T. Rural	Extrahotelero	Hoteles	Total
Viajeros	754.837	285.984	249.632	1.290.453	7.990.105	9.280.558
Residentes	208.885	182.454	208.765	600.104	3.797.177	4.397.281
No residentes	545.952	103.530	40.867	690.349	4.192.928	4.883.277
Pernoctaciones	4.954.171	1.359.363	563.395	6.876.929	26.297.067	33.173.996
Residentes	764.676	524.853	403.916	1.693.445	8.132.449	9.825.894
No residentes	4.189.495	834.510	159.479	5.183.484	18.164.617	23.348.101

Del total de pernoctaciones realizadas en alojamientos turísticos colectivos, un 79% corresponde a hoteles y un 21% a alojamientos turísticos extrahoteleros.

Tasas de variación anual de pernoctaciones en alojamientos turísticos colectivos



Los principales mercados emisores en el conjunto de alojamientos turísticos reglados son el británico (con el 28,5% del total de pernoctaciones de no residentes), el alemán (26,1%) y el francés (6,9%).

Canarias es el destino preferido, con más de ocho millones de pernoctaciones (un 4,5% más que en octubre de 2013). Le siguen Illes Balears, con más de 5,6 millones (un 1,7% menos), y Andalucía, con más de 4,8 millones (un 8,7% más).

Más información en **INEbase** – www.ine.es Todas las notas de prensa en: www.ine.es/prensa/prensa.htm

Gabinete de prensa: Teléfonos: 91 583 93 63 / 94 08 – Fax: 91 583 90 87 - gprensa@ine.es

Área de información: Teléfono: 91 583 91 00 – Fax: 91 583 91 58 – www.ine.es/infoine

¹ La nota de prensa correspondiente a la Coyuntura Turística Hotelera se ha publicado el 24 de noviembre.

Encuesta de ocupación en alojamientos turísticos (Apartamentos turísticos)

Octubre 2014 Datos provisionales

1. Viajeros, pernoctaciones y estancia media según comunidades y ciudades autónomas

Comunidades y ciudades autónomas	Viajeros			Pernoctaciones			Estancia media
	Total	Residentes en España	Residentes en el extranjero	Total	Residentes en España	Residentes en el extranjero	
TOTAL	754.837	208.885	545.952	4.954.171	764.676	4.189.495	6,56
Andalucía	129.904	42.099	87.806	650.394	115.863	534.530	5,01
Aragón	10.508	9.184	1.324	28.163	22.627	5.536	2,68
Asturias, Principado de	3.074	2.678	396	8.284	6.712	1.572	2,69
Baleares, Illes	88.751	9.557	79.194	655.207	46.097	609.110	7,38
Canarias	306.969	39.524	267.445	2.498.715	176.706	2.322.010	8,14
Cantabria	5.822	4.907	915	16.583	13.518	3.065	2,85
Castilla y León	7.991	7.519	472	19.624	17.888	1.736	2,46
Castilla - La Mancha	8.816	8.233	583	21.048	17.438	3.610	2,39
Cataluña	55.491	25.356	30.135	274.029	109.140	164.889	4,94
Comunitat Valenciana	73.605	20.877	52.728	547.470	109.362	438.108	7,44
Extremadura	3.043	2.628	416	6.177	5.184	993	2,03
Galicia	3.321	2.786	535	9.321	8.099	1.222	2,81
Madrid, Comunidad de	36.624	19.747	16.876	134.583	64.459	70.124	3,67
Murcia, Región de	6.088	3.265	2.823	45.741	23.994	21.747	7,51
Navarra, Comunidad Foral de	7.077	4.800	2.277	15.322	11.693	3.630	2,16
País Vasco	4.511	2.859	1.652	16.497	9.809	6.689	3,66
Rioja, La	3.242	2.867	375	7.012	6.087	925	2,16
Ceuta	-	-	-	-	-	-	-
Melilla	-	-	-	-	-	-	-
Tasa anual	7,19	11,72	5,55	2,51	4,43	2,17	-4,36
Tasa anual acumulada	4,80	4,74	4,83	3,32	1,24	3,98	-1,41

2. Capacidad, grado de ocupación, personal empleado según comunidades y ciudades autónomas

Comunidades y ciudades autónomas	Capacidad		Grado de ocupación				Personal empleado
	Plazas estimadas	Apartamentos estimados	Por plazas	Por plazas en fin de semana	Por apartamentos	Por apartamentos en fin de semana	
TOTAL	447.305	121.614	35,63	38,5	54,72	58,04	24.666
Andalucía	61.103	15.714	34,21	38,19	53,17	58,33	3.875
Aragón	6.221	1.455	14,58	27,48	22,41	35,84	441
Asturias, Principado de	3.415	954	7,82	11,93	11,87	15,57	243
Baleares, Illes	60.101	18.427	34,97	36,62	47,18	49,26	3.934
Canarias	155.768	47.805	51,72	52,57	72,89	73,99	9.783
Cantabria	2.957	824	18,07	29,87	25,65	39,31	155
Castilla y León	4.790	1.026	13,20	27,98	22,49	38,42	399
Castilla - La Mancha	4.675	1.173	14,51	32,62	18,83	40,59	400
Cataluña	41.210	9.507	21,49	26,31	33,47	39,50	1.387
Comunitat Valenciana	80.128	16.960	22,03	23,83	39,29	42,01	2.441
Extremadura	1.679	391	11,86	21,13	15,93	26,82	179
Galicia	3.145	848	9,54	12,82	20,94	24,40	187
Madrid, Comunidad de	7.913	3.255	54,36	62,38	73,71	80,17	502
Murcia, Región de	8.962	1.996	16,45	18,22	30,23	32,25	264
Navarra, Comunidad Foral de	2.115	478	23,34	36,36	41,42	53,77	278
País Vasco	1.945	526	27,23	37,92	51,13	62,31	100
Rioja, La	1.179	277	19,08	42,71	25,27	50,57	97
Ceuta	-	-	-	-	-	-	-
Melilla	-	-	-	-	-	-	-
Tasa anual	-2,00	-3,52	4,77	4,91	4,38	4,30	5,64
Tasa anual acumulada	-0,70	-1,83	3,93	5,02	4,92	5,74	5,00

3. Viajeros, pernoctaciones, estancia media, capacidad, grado de ocupación y personal empleado de las provincias con mayor número de pernoctaciones*

Provincias	Viajeros		Pernoctaciones			Capacidad		Grado de ocupación			Personal empleado
	Residentes en España	Residentes en el extranjero	Residentes en España	Residentes en el extranjero	Estancia media	Plazas estimadas	Apartamentos estimados	Por plazas	Por apartamentos	Por apartamentos fin de semana	
Palmas, Las	23.803	165.416	106.663	1.456.963	8,26	101.299	30.880	49,86	72,07	73,57	6.003
Santa Cruz de Tenerife	15.721	102.029	70.042	865.047	7,94	54.469	16.926	55,15	74,36	74,75	3.780
Málaga	11.707	63.179	35.632	446.957	6,44	36.318	9.106	42,79	67,46	69,64	2.445
Alicante\Alacant	13.329	44.419	68.938	383.886	7,84	57.043	12.316	25,60	45,80	48,08	1.854
Barcelona	7.631	18.306	57.654	86.067	5,54	9.455	2.809	48,96	62,18	65,79	491
Tarragona	13.196	6.413	35.758	45.372	4,14	13.523	2.863	19,35	28,90	40,06	380
Sevilla	10.987	12.113	30.152	36.123	2,87	4.054	1.306	51,82	69,97	80,42	290
Valencia\València	4.605	7.364	22.741	38.943	5,15	12.518	2.594	15,88	27,15	30,42	389
Girona	3.539	5.239	13.284	32.971	5,27	16.381	3.436	9,11	16,70	20,48	444
Granada	7.153	6.316	18.075	23.229	3,07	4.601	1.242	28,86	40,42	54,61	347
Castellón\Castelló	2.943	945	17.683	15.279	8,48	10.568	2.050	10,04	15,59	20,23	198
Cádiz	3.716	3.396	9.295	15.287	3,46	4.992	1.301	15,79	26,95	36,06	452
Almería	1.620	972	8.537	8.418	6,54	5.775	1.467	9,47	15,20	15,92	108
Huesca	3.715	450	9.348	1.228	2,54	3.399	759	10,02	12,63	24,53	246
Jaén	4.137	280	8.467	822	2,10	2.307	564	12,97	18,59	38,39	136

4. Viajeros, pernoctaciones, estancia media, capacidad, grado de ocupación y personal empleado de las zonas turísticas con mayor número de pernoctaciones

Zonas turísticas	Viajeros		Pernoctaciones			Capacidad		Grado de ocupación			Personal empleado
	Residentes en España	Residentes en el extranjero	Residentes en España	Residentes en el extranjero	Estancia media	Plazas estimadas	Apartamentos estimados	Por plazas	Por apartamentos	Por apartamentos fin de semana	
Isla de Tenerife	12.596	97.293	56.421	826.500	8,03	48.187	14.740	58,86	79,71	79,98	3.290
Isla de Gran Canaria	10.828	69.365	39.822	611.273	8,12	47.401	15.070	44,86	63,71	65,71	2.582
Isla de Lanzarote	7.104	69.767	38.867	603.114	8,35	37.487	10.755	54,85	82,22	83,27	2.506
Costa del Sol	9.315	61.891	29.800	436.718	6,55	33.898	8.570	44,32	69,94	71,50	2.342
Isla de Mallorca	5.244	58.094	25.001	432.971	7,23	36.431	11.500	40,35	53,09	55,13	2.526
Costa Blanca	13.191	43.631	67.909	375.154	7,80	55.409	11.979	25,79	46,21	48,56	1.826
Isla de Fuerteventura	5.871	26.284	27.974	242.576	8,41	16.411	5.056	52,59	74,64	75,64	916
Islas de Ibiza-Formentera	2.926	14.538	15.872	118.119	7,67	15.063	4.602	28,49	38,46	40,46	990
Costa Daurada	13.037	6.413	35.493	45.372	4,16	13.352	2.835	19,54	29,08	40,26	373
Barcelona	4.719	15.817	16.245	57.463	3,59	4.261	1.093	55,63	84,79	88,06	341

5. Viajeros, pernoctaciones, estancia media, capacidad, grado de ocupación y personal empleado de los puntos turísticos con mayor número de pernoctaciones

Puntos turísticos	Viajeros		Pernoctaciones			Capacidad		Grado de ocupación			Personal empleado
	Residentes en España	Residentes en el extranjero	Residentes en España	Residentes en el extranjero	Estancia media	Plazas estimadas	Apartamentos estimados	Por plazas	Por apartamentos	Por apartamentos fin de semana	
San Bartolomé de Tirajana	6.906	43.627	29.073	408.967	8,67	30.797	9.781	45,45	65,83	68,03	1.639
Arona	2.522	43.306	11.914	364.721	8,22	20.143	6.254	60,23	80,62	80,38	1.369
Tías	3.934	34.406	20.206	309.382	8,60	18.646	5.828	56,40	81,15	82,23	1.054
Adeje	2.191	29.173	11.684	261.153	8,70	15.023	4.211	58,47	82,88	82,83	959
Benidorm	4.399	23.972	31.094	188.516	7,74	19.304	4.616	36,69	61,91	63,72	898
Mogán	2.736	24.816	9.563	201.383	7,66	15.380	4.764	44,17	60,29	61,86	840
Teguise	2.463	20.733	13.583	175.968	8,17	11.201	3.092	54,35	85,51	86,78	814
Madrid	19.514	16.730	61.433	68.318	3,58	7.222	2.979	57,37	76,73	83,69	452
Puerto de la Cruz	5.975	9.983	25.474	82.963	6,80	5.906	2.380	59,13	71,04	73,50	427
Mijas	698	13.641	3.360	102.683	7,40	8.282	1.588	41,31	78,77	76,83	603

* Las provincias pertenecientes a comunidades autónomas uniprovinciales no se han incluido, al estar reflejadas en las tablas anteriores.

6. Viajeros y pernoctaciones según país de residencia

Países	Viajeros		Pernoctaciones	
	Total	%	Total	%
TOTAL	754.837	100,00	4.954.171	100,00
Residentes en España	208.885	27,67	764.676	15,44
Residentes en el extranjero	545.952	72,33	4.189.495	84,56
TOTAL residentes en el extranjero	545.952	100,00	4.189.495	100,00
TOTAL residentes en U.E. (sin España)	464.207	85,03	3.639.901	86,88
- Alemania	85.701	15,70	803.413	19,18
- Austria	2.297	0,42	18.678	0,45
- Bélgica	6.739	1,23	54.150	1,29
- Dinamarca	13.735	2,52	105.364	2,51
- Finlandia	15.662	2,87	103.778	2,48
- Francia	26.208	4,80	146.315	3,49
- Grecia	342	0,06	1.496	0,04
- Irlanda	20.096	3,68	147.669	3,52
- Italia	14.453	2,65	75.583	1,80
- Luxemburgo	523	0,10	2.923	0,07
- Países Bajos	27.957	5,12	235.542	5,62
- Polonia	5.761	1,06	36.303	0,87
- Portugal	4.033	0,74	26.517	0,63
- Reino Unido	203.398	37,26	1.625.956	38,81
- República Checa	1.891	0,35	11.364	0,27
- Suecia	26.524	4,86	191.968	4,58
- Resto de la UE	8.888	1,63	52.882	1,26
Noruega	20.916	3,83	182.956	4,37
Rusia	10.622	1,95	86.283	2,06
Suiza	8.586	1,57	69.784	1,67
Otros países europeos	5.367	0,98	33.810	0,81
Estados Unidos	8.434	1,54	39.508	0,94
Resto de América	9.260	1,70	59.198	1,41
Países africanos	3.180	0,58	15.390	0,37
Resto del mundo	15.381	2,82	62.664	1,50

Encuesta de ocupación en alojamientos turísticos (Campings)

Octubre 2014

Datos provisionales

1. Viajeros, pernoctaciones y estancia media según categoría del establecimiento

Categoría	Viajeros			Pernoctaciones			Estancia media
	Total	Residentes en España	Residentes en el extranjero	Total	Residentes en España	Residentes en el extranjero	
TOTAL	285.984	182.454	103.530	1.359.363	524.853	834.510	4,75
Lujo y Primera	114.808	65.098	49.710	565.040	198.416	366.625	4,92
Segunda	141.207	93.118	48.089	712.836	258.730	454.106	5,05
Tercera	29.969	24.238	5.731	81.486	67.708	13.779	2,72
Tasa anual	13,11	9,11	20,92	9,66	11,27	8,67	-3,05
Tasa anual acumulada	4,62	4,27	5,34	3,66	6,63	0,42	-0,92

2. Establecimientos abiertos, capacidad, grado de ocupación y personal empleado según categoría del establecimiento

Categoría	Establecimientos abiertos estimados	Capacidad		Parcelas ocupadas	Grado de ocupación por parcelas	Grado de ocupación en f.semana	Personal empleado
		Plazas estimadas	Parcelas estimadas				
TOTAL	605	393.405	121.684	1.228.129	32,56	36,55	4.041
Lujo y Primera	161	162.284	49.131	482.375	31,67	35,89	1.850
Segunda	345	198.023	62.270	650.585	33,70	36,98	1.889
Tercera	99	33.098	10.283	95.169	29,85	36,94	302
Tasa anual	0,27	0,80	0,72	4,30	3,55	6,76	5,86
Tasa anual acumulada	-1,30	-1,80	-1,60	2,29	4,03	4,23	0,38

3. Viajeros, pernoctaciones y estancia media según comunidades y ciudades autónomas

Comunidades y ciudades autónomas	Viajeros			Pernoctaciones			Estancia media
	Total	Residentes en España	Residentes en el extranjero	Total	Residentes en España	Residentes en el extranjero	
TOTAL	285.984	182.454	103.530	1.359.363	524.853	834.510	4,75
Andalucía	43.767	21.737	22.030	190.648	81.481	109.166	4,36
Aragón	13.162	8.258	4.904	34.847	20.821	14.026	2,65
Asturias, Principado de	2.481	1.484	997	6.551	4.664	1.887	2,64
Balears, Illes*	-	-	-	-	-	-	-
Canarias*	-	-	-	-	-	-	-
Cantabria	6.830	5.993	837	19.814	17.431	2.383	2,90
Castilla y León	9.125	5.068	4.057	16.152	10.076	6.076	1,77
Castilla - La Mancha	4.280	3.378	902	7.647	5.962	1.685	1,79
Cataluña	112.336	80.226	32.110	416.024	219.173	196.851	3,70
Comunitat Valenciana	43.925	20.865	23.060	476.092	83.830	392.261	10,84
Extremadura	3.956	2.431	1.525	7.640	5.119	2.520	1,93
Galicia	1.104	690	415	1.934	1.225	709	1,75
Madrid, Comunidad de	13.938	11.780	2.158	31.434	26.531	4.903	2,26
Murcia, Región de	8.678	4.191	4.487	96.648	14.490	82.158	11,14
Navarra, Comunidad Foral de	7.810	6.372	1.437	16.708	12.652	4.056	2,14
País Vasco	6.393	3.231	3.162	14.073	7.114	6.959	2,20
Rioja, La	6.295	5.251	1.044	12.575	10.611	1.964	2,00
Ceuta	-	-	-	-	-	-	-
Melilla	-	-	-	-	-	-	-

* El tamaño de la muestra en estas comunidades no permite al INE facilitar los resultados desagregados para las mismas, con el fin de preservar el secreto estadístico. No obstante, en el total nacional están incluidos los datos correspondientes a dichas comunidades.

4. Establecimientos abiertos, capacidad, grado de ocupación y personal empleado según comunidades y ciudades autónomas

Comunidades y ciudades autónomas	Establecimientos abiertos estimados	Capacidad		Parcelas ocupadas	Grado de ocupación por parcelas	Grado de ocupación en fin de semana	Personal empleado
		Plazas estimadas	Parcelas estimadas				
TOTAL	605	393.405	121.684	1.228.129	32,56	36,55	4.041
Andalucía	110	66.313	21.226	135.488	20,59	22,62	710
Aragón	61	23.574	7.156	43.609	19,66	23,37	230
Asturias, Principado de	10	6.477	2.014	11.055	17,71	27,49	33
Balears, Illes*	-	-	-	-	-	-	-
Canarias*	-	-	-	-	-	-	-
Cantabria	16	11.768	3.726	48.390	41,89	42,14	61
Castilla y León	40	17.567	5.199	30.876	19,16	23,41	119
Castilla - La Mancha	17	6.194	1.822	13.984	24,76	27,59	56
Cataluña	135	120.180	35.792	361.515	32,58	39,54	1.164
Comunitat Valenciana	93	64.973	20.558	316.532	49,67	52,42	892
Extremadura	17	5.320	1.794	13.995	25,16	28,98	87
Galicia	21	7.266	2.414	6.633	8,86	10,26	86
Madrid, Comunidad de	20	17.631	5.916	86.602	47,22	47,22	173
Murcia, Región de	17	14.566	4.815	59.042	39,55	41,38	150
Navarra, Comunidad Foral de	18	11.869	2.920	30.932	34,17	36,46	108
País Vasco	14	7.374	2.284	18.571	26,23	32,97	70
Rioja, La	8	7.933	2.409	42.614	57,07	59,28	59
Ceuta	-	-	-	-	-	-	-
Melilla	-	-	-	-	-	-	-

5. Viajeros, pernoctaciones, estancia media, establecimientos, capacidad, grado de ocupación y personal empleado de las provincias con mayor número de pernoctaciones*

Provincias	Viajeros		Pernoctaciones		Estancia media	Establecimientos abiertos estimados	Parcelas estimadas	Grado de ocupación por parcelas	Personal empleado
	Residentes en España	Residentes en el extranjero	Residentes en España	Residentes en el extranjero					
Alicante\Alacant	7.245	10.689	34.929	248.086	15,78	34	9.138	58,59	492
Tarragona	21.560	11.720	102.770	76.289	5,38	34	14.211	26,40	474
Castellón\Castelló	5.158	8.370	20.724	103.033	9,15	31	5.812	44,34	205
Barcelona	34.301	7.845	68.526	46.912	2,74	34	8.114	42,61	255
Girona	17.100	12.069	31.587	72.118	3,56	44	9.416	29,08	348
Málaga	3.577	6.446	14.073	57.332	7,12	27	4.541	31,92	173
Valencia\València	8.462	4.002	28.177	41.143	5,56	27	5.608	40,65	195
Huelva	5.172	912	30.296	3.173	5,50	11	4.786	20,30	101
Almería	2.206	3.001	12.652	16.935	5,68	17	2.468	19,71	96
Cádiz	2.413	4.029	6.659	14.475	3,28	16	3.952	16,55	124
Lleida	7.266	476	16.291	1.532	2,30	24	4.052	42,33	87
Granada	2.221	3.736	6.073	10.660	2,81	19	2.357	13,63	99
Huesca	5.235	1.964	10.984	4.563	2,16	41	5.052	21,20	153
Zaragoza	1.253	2.245	5.909	7.419	3,81	9	1.003	24,18	45
Gipúzkoa	1.655	2.360	3.359	5.167	2,12	8	1.410	18,98	38

*Las provincias pertenecientes a comunidades autónomas uniprovinciales no se han incluido, al estar reflejadas en las tablas anteriores

6. Viajeros, pernoctaciones, estancia media, establecimientos, capacidad, grado de ocupación y personal empleado de las zonas turísticas con mayor número de pernoctaciones

Zonas turísticas	Viajeros		Pernoctaciones		Estancia media	Establecimientos abiertos estimados	Parcelas estimadas	Grado de ocupación por parcelas	Personal empleado
	Residentes en España	Residentes en el extranjero	Residentes en España	Residentes en el extranjero					
Costa Blanca (Alicante)	5.034	8.461	18.881	222.739	17,90	26	6.940	65,45	429
Costa Daurada	19.794	10.504	95.071	68.082	5,38	25	12.863	26,07	436
Costa de Castellón	3.204	7.946	17.448	101.329	10,65	25	5.279	45,37	189
Costa Brava	10.147	12.004	20.866	71.628	4,18	30	8.004	26,48	287
Costa Cálida	1.510	3.760	8.350	77.595	16,31	8	3.715	43,78	112
Costa Barcelona	20.365	7.717	36.726	46.455	2,96	12	5.641	39,29	162
Costa del Sol	2.332	5.030	11.929	52.943	8,81	13	3.295	39,16	131
Pn Aiguamolls de l'Empordá	724	7.279	3.038	52.810	6,98	7	2.398	32,24	106
Costa Valencia	4.158	2.421	17.172	38.003	8,39	12	3.698	41,79	133
Pirineus	22.252	506	45.427	1.346	2,06	46	6.301	44,92	178
Costa de la Luz de Huelva	3.447	846	27.362	3.046	7,08	6	4.058	18,67	71
Costa de Almería	1.753	2.960	11.887	15.578	5,83	12	2.039	19,40	72
Costa de la Luz de Cádiz	1.959	3.461	5.716	13.406	3,53	11	3.315	16,03	103
Terres de l'Ebre	1.766	1.216	7.699	8.207	5,34	8	1.348	29,52	38
Pirineo Aragonés	4.987	1.809	10.685	4.344	2,21	35	4.687	20,24	141

7. Viajeros, pernoctaciones, estancia media, establecimientos, capacidad, grado de ocupación y personal empleado de los puntos turísticos con mayor número de pernoctaciones

Puntos turísticos	Viajeros		Pernoctaciones		Estancia media	Establecimientos abiertos estimados	Parcelas estimadas	Grado de ocupación por parcelas	Personal empleado
	Residentes en España	Residentes en el extranjero	Residentes en España	Residentes en el extranjero					
Benidorm	875	2.744	6.910	130.170	31,00	9	3.758	71,91	145
Cartagena	378	2.100	1.732	47.310	19,79	3	2.537	32,31	65
Mont-Roig Del Camp	2.711	2.462	14.436	26.303	7,88	5	3.837	14,36	161
Oliva	607	2.236	4.011	32.337	12,79	6	1.415	41,21	85
Marbella	1.237	2.301	8.119	27.157	9,97	3	1.310	41,03	58
Mazarrón	371	1.348	3.146	27.106	17,60	3	874	68,00	35
Cabanes	222	1.507	1.200	28.843	17,38	3	964	49,36	47
Peníscola/Peñíscola	405	2.819	3.245	26.700	9,29	7	1.133	51,94	32
Benicasim/Benicàssim	389	1.449	2.260	20.280	12,26	3	833	49,17	35
Cambrils	2.469	1.762	18.247	2.326	4,86	4	2.377	26,18	30
Vélez-Málaga	642	1.252	2.221	15.492	9,35	4	801	42,03	42
Blanes	4.057	1.482	8.474	7.432	2,87	6	1.698	27,51	63

8. Viajeros y pernoctaciones según país de residencia

Países	Viajeros		Pernoctaciones	
	Total	%	Total	%
TOTAL	285.984	100,00	1.359.363	100,00
Residentes en España	182.454	63,80	524.853	38,61
Residentes en el extranjero	103.530	36,20	834.510	61,39
TOTAL residentes en el extranjero	103.530	100,00	834.510	100,00
TOTAL residentes en U.E. (sin España)	94.975	91,74	787.467	94,36
- Alemania	24.765	23,92	208.471	24,98
- Austria	891	0,86	5.868	0,70
- Bélgica	3.574	3,45	40.418	4,84
- Dinamarca	1.104	1,07	11.773	1,41
- Finlandia	1.033	1,00	6.353	0,76
- Francia	23.314	22,52	97.754	11,71
- Grecia	25	0,02	29	-
- Irlanda	1.050	1,01	6.952	0,83
- Italia	1.353	1,31	4.159	0,50
- Luxemburgo	46	0,04	973	0,12
- Países Bajos	13.744	13,28	141.128	16,91
- Polonia	797	0,77	2.965	0,36
- Portugal	771	0,74	2.108	0,25
- Reino Unido	18.776	18,14	232.081	27,81
- República Checa	557	0,54	1.196	0,14
- Suecia	2.409	2,33	22.765	2,73
- Resto de la UE	767	0,74	2.472	0,30
Noruega	595	0,57	6.950	0,83
Rusia	77	0,07	335	0,04
Suiza	4.624	4,47	28.852	3,46
Otros países europeos	957	0,92	4.323	0,52
Estados Unidos	310	0,30	799	0,10
Resto de América	619	0,60	1.721	0,21
Países africanos	30	0,03	82	0,01
Resto del mundo	1.343	1,30	3.980	0,48

Encuesta de ocupación en alojamientos turísticos (Alojamientos de turismo rural)

Octubre 2014

Datos provisionales

1. Número de viajeros, pernoctaciones y estancia media según comunidades y ciudades autónomas

Comunidades y ciudades autónomas	Viajeros			Pernoctaciones			Estancia media
	Total	Residentes en España	Residentes en el extranjero	Total	Residentes en España	Residentes en el extranjero	
TOTAL	249.632	208.765	40.867	563.395	403.916	159.479	2,26
Andalucía	18.224	13.188	5.036	57.252	30.767	26.485	3,14
Aragón	10.467	9.364	1.103	22.406	19.266	3.140	2,14
Asturias, Principado de	11.922	11.506	416	26.029	24.865	1.164	2,18
Balears, Illes	16.612	1.959	14.653	74.974	5.568	69.407	4,51
Canarias	5.571	1.999	3.572	28.377	6.562	21.814	5,09
Cantabria	11.171	9.842	1.329	20.555	17.843	2.712	1,84
Castilla y León	62.320	58.259	4.061	117.568	110.593	6.975	1,89
Castilla-La Mancha	18.440	18.028	412	37.624	36.069	1.555	2,04
Cataluña	28.611	25.764	2.847	56.915	44.961	11.954	1,99
Comunitat Valenciana	9.562	8.866	696	18.887	17.375	1.512	1,98
Extremadura	12.019	11.477	543	21.905	20.573	1.332	1,82
Galicia	11.669	9.167	2.501	18.898	15.026	3.872	1,62
Madrid, Comunidad de	7.876	7.687	190	12.438	11.954	484	1,58
Murcia, Región de	2.669	2.388	281	4.575	3.930	645	1,71
Navarra, Comunidad Foral de	11.459	9.544	1.914	22.137	18.807	3.330	1,93
País Vasco	8.255	7.146	1.109	17.419	14.652	2.767	2,11
Rioja, La	2.784	2.581	204	5.435	5.104	331	1,95
Ceuta	-	-	-	-	-	-	-
Melilla	-	-	-	-	-	-	-
Tasa anual	14,76	14,10	18,28	14,88	14,54	15,74	0,10
Tasa anual acumulada	12,39	11,75	15,35	11,22	10,86	12,21	-1,05

2. Alojamientos de turismo rural abiertos y plazas estimadas, grados de ocupación y personal empleado según comunidades y ciudades autónomas

Comunidades y ciudades autónomas	Nº de aloj. rurales abiertos estimados	Nº de plazas estimadas	Grado de ocupación			Personal empleado
			Por plazas	Por plazas en fin de semana	Por habitaciones	
TOTAL	15.455	143.565	12,63	26,57	15,84	22.197
Andalucía	1.569	13.182	13,99	23,63	20,42	2.296
Aragón	1.175	9.104	7,92	19,64	8,85	1.272
Asturias, Principado de	1.304	12.078	6,94	12,89	9,10	1.645
Balears, Illes	272	5.124	47,16	51,12	51,57	1.647
Canarias	605	3.800	24,03	24,09	35,76	870
Cantabria	339	5.974	11,07	26,64	12,46	560
Castilla y León	3.403	29.474	12,83	32,36	15,62	4.733
Castilla-La Mancha	1.443	12.437	9,74	25,89	13,03	1.879
Cataluña	1.959	16.022	11,44	30,39	14,06	2.484
Comunitat Valenciana	900	8.791	6,92	16,22	9,59	1.380
Extremadura	552	6.586	10,71	24,61	14,64	811
Galicia	537	6.742	9,03	16,73	10,03	794
Madrid, Comunidad de	248	3.637	11,00	30,51	15,67	459
Murcia, Región de	120	1.812	8,14	19,48	10,48	183
Navarra, Comunidad Foral de	628	4.689	15,16	36,29	17,21	726
País Vasco	289	3.088	18,13	35,65	21,69	333
Rioja, La	112	1.024	16,99	47,75	17,88	125
Ceuta	-	-	-	-	-	-
Melilla	-	-	-	-	-	-
Tasa anual	1,69	1,60	13,13	1,10	13,52	1,76
Tasa anual acumulada	0,83	1,00	10,31	10,69	11,84	2,17

3. Número de viajeros, pernoctaciones y estancia media de las provincias con mayor número de pernoctaciones¹

Provincias	Viajeros			Pernoctaciones			Estancia media
	Total	Residentes en España	Residentes en el extranjero	Total	Residentes en España	Residentes en el extranjero	
Girona	13.014	11.297	1.717	26.360	19.081	7.279	2,03
Málaga	3.302	1.478	1.824	21.804	7.019	14.784	6,60
Ávila	10.191	9.806	386	21.391	20.596	795	2,10
Santa Cruz de Tenerife	3.875	1.287	2.587	20.730	4.517	16.213	5,35
Cáceres	9.844	9.459	384	18.143	17.086	1.057	1,84
Segovia	10.195	9.856	339	17.611	16.968	643	1,73
Soria	7.925	7.873	51	16.020	15.872	148	2,02
Barcelona	7.823	7.343	480	15.927	13.281	2.647	2,04
Burgos	8.021	6.873	1.148	14.462	13.265	1.196	1,80
León	7.776	6.826	950	14.239	12.647	1.593	1,83
Salamanca	7.399	6.939	460	13.552	12.512	1.039	1,83
Huesca	4.846	4.219	627	11.004	9.279	1.725	2,27
Lleida	5.278	5.144	134	10.447	9.444	1.003	1,98
Cuenca	4.314	4.182	132	10.068	9.181	887	2,33
Gipuzkoa	4.282	3.739	544	9.867	8.247	1.619	2,30

4. Alojamientos de turismo rural abiertos y plazas estimadas, grados de ocupación y personal empleado de las provincias con mayor número de pernoctaciones¹

Provincias	Nº de aloj. rurales abiertos es-timados	Nº de plazas estimadas	Grado de ocupación			Personal empleado
			Por plazas	Por plazas en fin de semana	Por habita-ciones	
Girona	656	5.525	15,35	37,67	18,64	917
Málaga	642	3.975	17,67	20,97	29,85	788
Ávila	783	5.550	12,42	32,91	16,55	1.164
Santa Cruz de Tenerife	482	2.843	23,48	22,93	35,48	692
Cáceres	459	5.477	10,67	24,41	14,66	656
Segovia	372	3.379	16,77	48,30	19,45	553
Soria	314	2.825	18,21	46,65	19,70	392
Barcelona	500	4.423	11,59	33,78	14,78	637
Burgos	378	3.892	11,93	34,61	14,20	459
León	482	4.170	10,98	23,84	12,53	676
Salamanca	506	4.067	10,74	23,78	13,58	659
Huesca	635	4.659	7,60	18,59	8,39	676
Lleida	559	3.941	8,55	23,26	10,26	672
Cuenca	290	2.949	10,99	25,17	14,67	391
Gipuzkoa	146	1.625	19,50	35,30	24,01	176

¹Las provincias pertenecientes a comunidades autónomas uniprovinciales no se han incluido, al estar reflejadas en las tablas anteriores.

5. Viajeros, pernoctaciones, estancia media, capacidad y grados de ocupación de las zonas con mayor número de pernoctaciones

Zonas	Viajeros		Pernoctaciones			Capacidad		Grado de ocupación		
	Residentes en España	Residentes en el extranjero	Residentes en España	Residentes en el extranjero	Estancia media	Establecimientos	Plazas estimadas	Por plazas	Por plazas en fin de semana	Por habitaciones
Isla de Mallorca	1.304	13.192	4.085	63.866	4,69	233	4.345	50,42	53,17	55,10
Pirineus	11.430	743	20.070	2.555	1,86	794	6.059	12,01	33,12	13,99
Pirineo Navarro	9.128	1.996	18.295	3.427	1,95	562	4.123	16,91	39,19	19,44
Costa Brava	5.486	1.105	9.533	5.815	2,33	387	3.453	14,29	33,22	18,24
Isla de Tenerife	947	1.793	1.882	9.368	4,11	118	1.188	30,47	32,91	39,92
Pirineo Aragonés	4.044	623	8.756	1.734	2,25	578	4.275	7,89	19,62	8,52
P.Nacional Teide	727	1.369	1.433	6.955	4,00	80	875	30,84	32,44	41,70
Catalunya Central	3.959	257	6.905	1.472	1,99	288	2.479	10,90	32,31	14,49
P.Nacional Picos de Europa	3.300	224	7.138	671	2,22	238	2.330	10,79	20,71	13,88
P.Natural Sierras de Tejeda, Almijara y Alhama	124	963	634	6.274	6,36	124	766	29,10	36,20	51,61
Isla de La Palma	164	443	1.952	4.218	10,17	246	1.049	18,98	14,59	36,23
Costa Verde	2.790	120	5.759	365	2,10	435	4.413	4,47	8,23	5,08
P.Natural Sierra de Aracena y Picos de Aroche	2.152	375	3.826	1.230	2,00	120	836	19,49	42,93	24,72
Rías Baixas	2.381	228	4.381	549	1,89	133	1.673	9,50	17,91	10,21
P.Natural del Arribes del Duero	2.283	48	4.463	121	1,97	46	603	24,52	46,42	33,54

6. Viajeros, pernoctaciones, estancia media, capacidad, grados de ocupación y personal empleado en la modalidad *casa rural* por comunidades y ciudades autónomas²

Comunidades y ciudades autónomas	Viajeros		Pernoctaciones			Capacidad		G. de ocupación		Personal empleado
	Residentes en España	Residentes en el extranjero	Residentes en España	Residentes en el extranjero	Estancia media	Establecimientos	Plazas estimadas	Por plazas	Por plazas en fin de semana	
TOTAL	139.509	19.172	280.680	78.281	2,26	13.026	#####	11,27	25,79	16.683
Andalucía	13.188	5.036	30.767	26.485	3,14	1.569	13.182	13,99	23,63	2.296
Aragón	7.479	894	14.674	2.663	2,07	893	6.798	8,21	20,61	957
Asturias, Principado de	3.917	-	8.856	-	2,26	852	5.291	5,40	11,21	983
Balears, Illes	655	3.055	1.780	11.312	3,53	73	1.023	41,27	39,77	192
Canarias	749	1.766	3.972	13.612	6,99	576	2.972	19,07	17,47	720
Cantabria	2.649	31	5.281	53	1,99	137	1.994	8,60	23,35	192
Castilla y León	33.592	705	70.673	2.118	2,12	2.927	19.781	11,84	31,44	3.611
Castilla-La Mancha	17.131	398	33.504	1.535	2,00	1.414	11.844	9,53	26,00	1.834
Cataluña	25.764	2.847	44.961	11.954	1,99	1.959	16.022	11,44	30,39	2.484
Comunitat Valenciana	6.475	649	13.541	1.421	2,10	862	6.742	7,15	16,04	1.267
Extremadura	4.685	98	8.302	163	1,77	335	3.187	8,55	26,44	430
Galicia	5.358	1.024	9.437	1.843	1,77	393	4.657	7,80	15,45	509
Madrid, Comunidad de	1.130	23	2.169	119	1,99	67	585	12,62	36,15	84
Murcia, Región de	1.364	71	2.534	305	1,98	108	1.484	6,16	16,69	137
Navarra, Comunidad Foral de	9.544	1.914	18.807	3.330	1,93	628	4.689	15,16	36,29	726
País Vasco	3.249	459	6.316	1.037	1,98	122	1.235	19,13	38,71	136
Rioja, La	2.581	204	5.104	331	1,95	112	1.024	16,99	47,75	125
Ceuta	-	-	-	-	-	-	-	-	-	-
Melilla	-	-	-	-	-	-	-	-	-	-

² Para favorecer la comparabilidad de los datos entre comunidades autónomas (y dado que cada una tiene una regulación diferente sobre los alojamientos de turismo rural y sus características), se ha realizado una agrupación estadística de alojamientos similares en base a su ubicación, capacidad, etc.

Las variables que aparecen en la tabla son estimaciones realizadas con esos alojamientos recogidos en la modalidad *casa rural*.

7. Viajeros y pernoctaciones según país de residencia

	Viajeros		Pernoctaciones	
	Total	%	Total	%
TOTAL	249.632	100,00	563.395	100,00
Residentes en España	208.765	83,63	403.916	71,69
Residentes en el extranjero	40.867	16,37	159.479	28,31
TOTAL residentes en el extranjero	40.867	100,00	159.479	100,00
TOTAL residentes en U.E. (sin España)	32.541	79,63	137.124	85,98
- Alemania	12.816	31,36	69.688	43,70
- Bélgica	960	2,35	3.052	1,91
- Francia	4.977	12,18	14.084	8,83
- Italia	982	2,40	2.462	1,54
- Países Bajos	3.003	7,35	11.808	7,40
- Portugal	555	1,36	1.381	0,87
- Reino Unido	6.613	16,18	24.861	15,59
Suiza	2.014	4,93	8.135	5,10
Resto de Europa	4.186	10,24	14.128	8,86
Estados Unidos	1.869	4,57	3.473	2,18
Resto del mundo	2.894	7,08	6.407	4,02

Índice de Precios de Apartamentos Turísticos (IPAP). Base 2002 Octubre 2014

Datos provisionales

Índice general nacional y desglose por tarifas

	Índice	Tasa de variación anual
TOTAL	110,89	3,69
Normal	109,58	2,92
Fin de semana	117,90	5,72
Tour-operadores y agencias de viajes	112,52	4,01

Índice general nacional y desglose por modalidades

	Índice	Tasa de variación anual
TOTAL	110,89	3,69
Estudio	107,08	2,13
Apartamentos de 2/4 plazas	109,17	4,01
Apartamentos de 4/6 plazas	124,05	3,83

Índice de Precios de Campings (IPAC). Base 2002

Octubre 2014

Datos provisionales

Índice general nacional y desglose por tarifas

	Índice	Tasa de variación anual
TOTAL	130,02	0,89
Tarifa normal	126,97	0,43
Tarifa especial para estancias hasta un mes	139,94	0,87
Tarifa especial para estancias superiores a un mes	126,85	1,77

Índice general nacional y desglose por categorías

	Índice	Tasa de variación anual
TOTAL	130,02	0,89
Lujo y primera	126,61	1,93
Segunda	134,47	0,33
Tercera	98,37	-1,68

Índice de Precios de Alojamientos de Turismo Rural (IPTR). Base 2002 Octubre 2014

Datos provisionales

Índices generales de comunidades y ciudades autónomas y Total Nacional

	Índice	Tasa de variación anual
TOTAL	128,61	1,78
Andalucía	126,71	1,80
Aragón	146,74	3,85
Asturias, Principado de	115,67	-5,24
Balears, Illes	114,99	3,66
Canarias	107,67	-4,86
Cantabria	161,26	5,15
Castilla y León	129,77	0,87
Castilla - La Mancha	112,72	3,30
Cataluña	131,79	-0,47
Comunitat Valenciana	121,16	-1,75
Extremadura	106,92	4,39
Galicia	125,13	3,46
Madrid, Comunidad de	140,30	4,73
Murcia, Región de	145,25	-3,17
Navarra, Comunidad Foral de	164,97	-0,50
País Vasco	143,72	3,96
Rioja, La	138,20	6,13
Ceuta	-	-
Melilla	-	-

Índice general nacional y desglose por tarifas

	Índice	Tasa de variación anual
TOTAL	128,61	1,78
Normal	129,80	2,09
Fin de semana	129,29	1,61

Índice general nacional y desglose por modalidad de alquiler

	Índice	Tasa de variación anual
TOTAL	128,61	1,78
Uso compartido (alquiler por habitaciones)	115,38	1,71
Uso completo (alquiler vivienda completa)	137,38	1,83