

27 de noviembre de 2015

Encuestas de ocupación en alojamientos turísticos extrahoteleros
Octubre 2015. *Datos provisionales*

**Las pernoctaciones en alojamientos turísticos extrahoteleros
aumentan un 12,3% en octubre respecto al mismo mes de 2014**

Las pernoctaciones en alojamientos turísticos extrahoteleros (apartamentos, campings, alojamientos de turismo rural y albergues) superan los 7,9 millones en octubre, un 12,3% más que en el mismo mes de 2014. Las pernoctaciones de residentes aumentan un 24,6% y las de no residentes un 8,1%.

La estancia media es de 5,0 pernoctaciones por viajero.

Durante los 10 primeros meses de 2015 las pernoctaciones suben un 4,4% respecto al mismo periodo del año anterior.

Los viajeros y pernoctaciones en los alojamientos turísticos colectivos extrahoteleros durante el mes de octubre son:

Octubre 2015	Viajeros	Pernoctaciones
Residentes en España	806.721	2.280.183
UE (sin España)	673.655	5.008.841
Resto del mundo	123.188	676.293
TOTAL	1.603.564	7.965.317

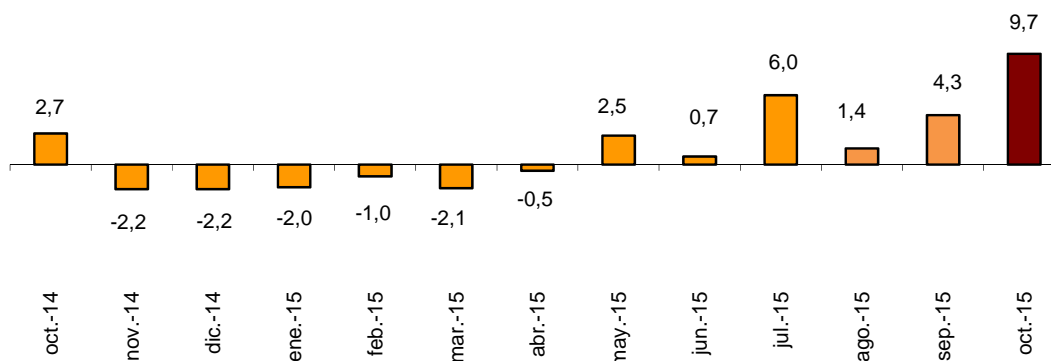
Apartamentos turísticos

Las pernoctaciones en apartamentos turísticos aumentan un 9,7% en octubre. Las de residentes suben un 27,2% y las de no residentes un 6,5%.

La estancia media baja un 6,1% respecto a octubre de 2014, situándose en 6,2 pernoctaciones por viajero.

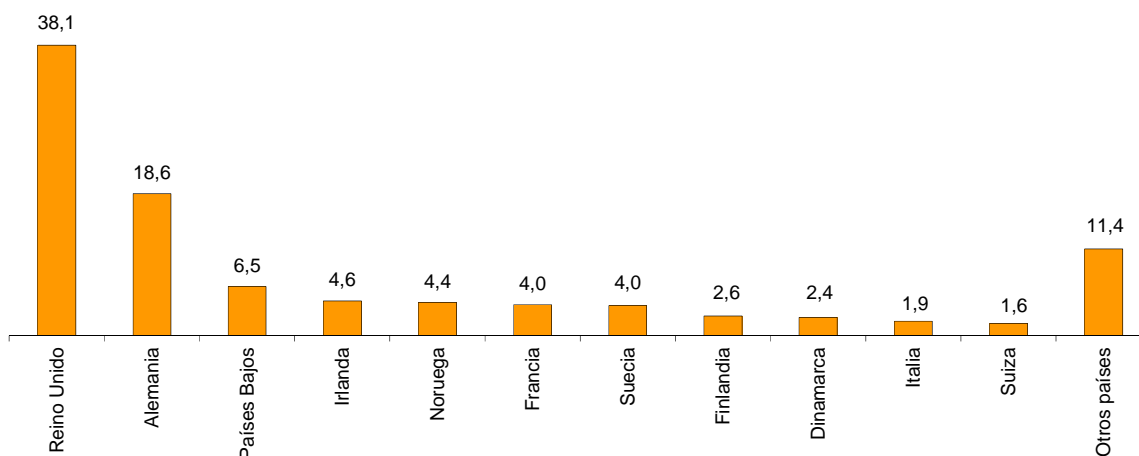
En octubre se ocupan el 37,2% de las plazas ofertadas por los apartamentos turísticos, un 5,0% más que en el mismo mes de 2014. El grado de ocupación por plazas en fin de semana se sitúa en el 40,1%, con un incremento del 5,0%.

Tasa de variación anual de las pernoctaciones en apartamentos turísticos en %



Las pernoctaciones de no residentes en apartamentos turísticos representan el 82,2% del total. Reino Unido es el principal mercado emisor, con más de 1,7 millones de pernoctaciones, un 3,5% más que en octubre de 2014. El siguiente mercado emisor es Alemania, con 833.850 pernoctaciones, un 5,0% más.

Distribución porcentual de las pernoctaciones de no residentes en apartamentos turísticos de los 11 principales países de procedencia



Canarias es el destino preferido en apartamentos, con más de 2,5 millones de pernoctaciones, un 3,5% más que en octubre de 2014. Comunidad de Madrid alcanza la mayor ocupación, con el 82,0% de los apartamentos ofertados.

Por zonas turísticas, la isla de Tenerife es el destino preferido, con 847.116 pernoctaciones. La isla de Lanzarote alcanza la mayor ocupación, del 83,0% de los apartamentos ofertados.

Los puntos turísticos con mayor número de pernoctaciones en octubre son San Bartolomé de Tirajana, Arona y Tías.

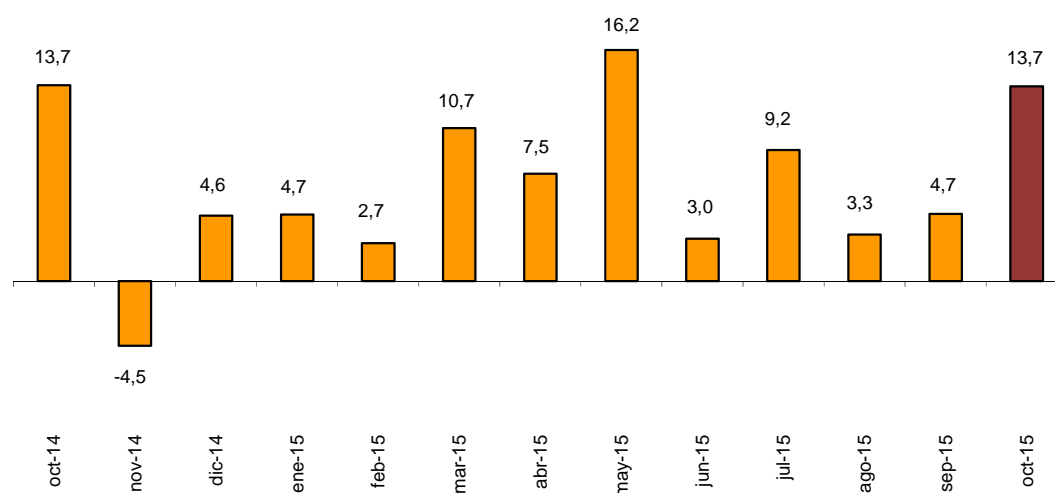
Campings

Las pernoctaciones en campings registran en octubre un incremento anual del 13,7% respecto al mismo mes del año anterior. Las de residentes aumentan un 12,7% y las de no residentes un 14,3%.

Durante el mes de octubre se ocupan el 34,8% de las parcelas ofertadas, un 6,7% más. El grado de ocupación por parcelas en fin de semana alcanza el 36,9%, con un aumento anual del 1,4%.

El 59,9% de las pernoctaciones en campings las realizan viajeros no residentes. Reino Unido es el principal mercado emisor, con el 29,6% de las pernoctaciones de no residentes, un 21,4% más que en octubre de 2014.

Tasa de variación anual de las pernoctaciones en campings en %



Comunitat Valenciana es el destino preferido en campings, con 566.176 pernoctaciones, un 18,9% más que en octubre de 2014.

La Rioja es la comunidad con el mayor grado de ocupación, el 58,2% de las parcelas ofertadas.

Por zonas turísticas, la Costa Blanca es el destino preferido, con 314.544 pernoctaciones y una ocupación del 71,9% de las parcelas ofertadas.

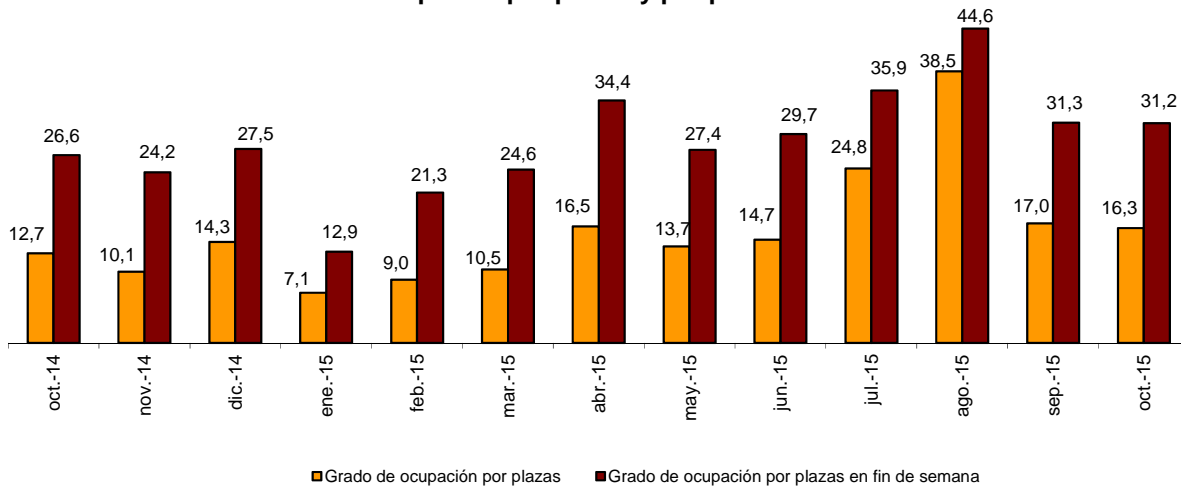
Los puntos turísticos con más pernoctaciones son Benidorm, Mont-Roig Del Camp y Cartagena.

Alojamientos de turismo rural

Las pernoctaciones en alojamientos de turismo rural presentan un aumento anual del 32,0% en octubre. Las de residentes suben un 38,5% y las de no residentes un 15,2%.

En los alojamientos de turismo rural se ocupan el 16,3% de las plazas, con un crecimiento del 27,8% respecto a octubre de 2014. El grado de ocupación en fin de semana se sitúa en el 31,2%, con un incremento del 17,0%.

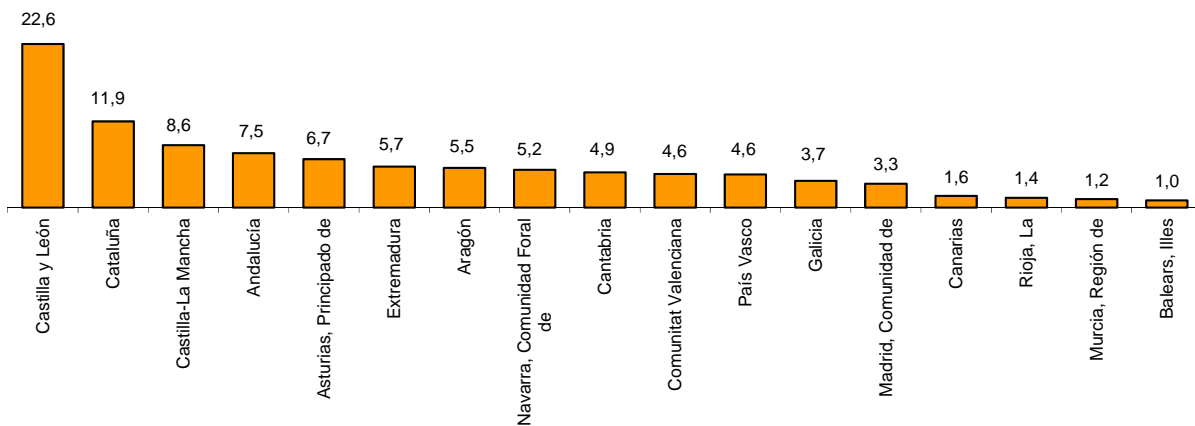
Grado de ocupación por plazas y por plazas en fin de semana



Por comunidades, Castilla y León es el destino preferido, con 135.857 pernoctaciones, un 14,9% más que en octubre de 2014. Illes Balears alcanza el mayor grado de ocupación, con el 46,6% de las plazas ofertadas.

Por zonas turísticas, la isla de Mallorca es el principal destino, con 76.816 pernoctaciones y una ocupación del 49,7% de las plazas ofertadas.

Distribución de las pernoctaciones de los viajeros residentes en España por Comunidades Autónomas de destino en %



Albergues

Las pernoctaciones en albergues registran en octubre un aumento anual del 14,4%. Las de residentes crecen un 14,8% y las de no residentes un 13,9%.

Se ocupan el 24,3% de las plazas, un 21,4% más que en octubre de 2014. El grado de ocupación en fin de semana alcanza el 33,9%, con un aumento del 28,0%.

Por comunidades, Cataluña es el destino preferido, con 79.823 pernoctaciones, un 13,8% más que en octubre de 2014. Esta comunidad también alcanza la mayor ocupación, con el 40,7% de las plazas ofertadas.

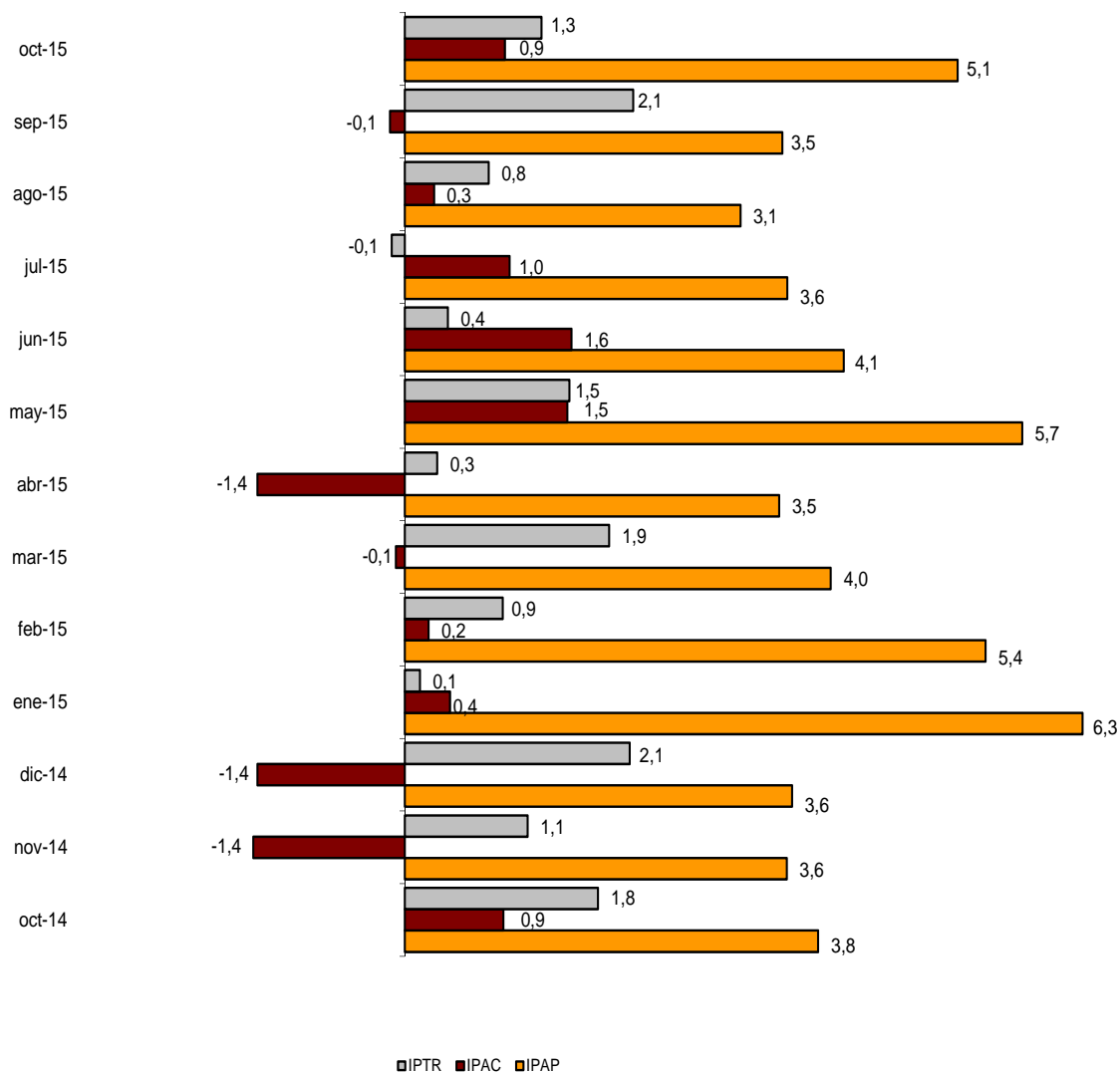
Índices de precios

El Índice de Precios de Apartamentos Turísticos (IPAP) aumenta un 5,1% respecto a octubre de 2014. La tarifa *tour-operadores y agencias de viajes*, que tiene el mayor peso en la estructura de ponderaciones este mes (53,7%), sube un 6,2%.

El Índice de Precios de Campings (IPAC) asciende un 0,9% en tasa anual. La tarifa *bungalow*, que tiene el mayor peso en la estructura de ponderaciones en octubre (37,7%), sube un 1,4% respecto al mismo mes de 2014.

El Índice de Precios de Alojamientos de Turismo Rural (IPTR) registra un aumento del 1,3% en octubre. La tarifa *fin de semana*, que supone el 65,8% del peso total, sube un 1,8% en tasa anual.

Índices de precios. Tasas de variación anual



Evolución de los viajeros y las pernoctaciones en todos los alojamientos turísticos colectivos españoles

Las pernoctaciones en el conjunto de alojamientos turísticos colectivos españoles (hoteles¹, apartamentos, campings, alojamientos de turismo rural y albergues) aumentan un 8,5% en octubre en tasa anual. Las de residentes suben un 8,7% y las de no residentes un 8,5%.

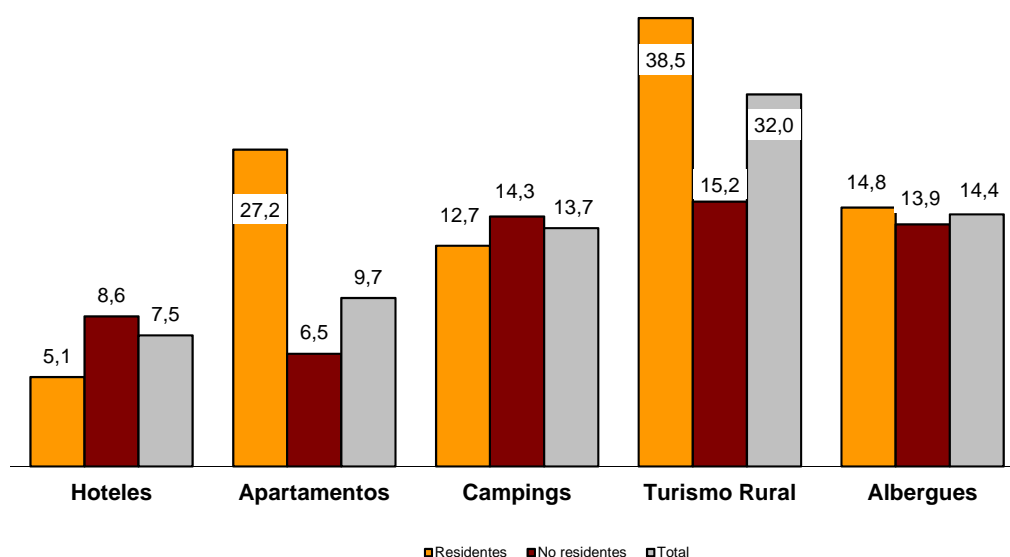
La estancia media baja un 1,5%, situándose en 3,5 pernoctaciones por viajero.

Los viajeros y pernoctaciones en alojamientos turísticos colectivos son:

Octubre 2015	Apartamentos	Campings	T. Rural	Albergues	Extrahotelero	Hoteles	Total
Viajeros	879.779	326.232	318.805	78.749	1.603.565	8.700.285	10.303.850
Residentes	273.231	216.121	266.037	51.332	806.721	4.137.612	4.944.333
No residentes	606.548	110.111	52.767	27.417	796.843	4.562.674	5.359.517
Pernoctaciones	5.442.718	1.602.221	751.346	169.032	7.965.317	28.216.790	36.182.107
Residentes	969.878	643.051	567.174	100.080	2.280.183	8.597.323	10.877.506
No residentes	4.472.840	959.170	184.172	68.952	5.685.134	19.619.467	25.304.601

Del total de pernoctaciones realizadas en alojamientos turísticos colectivos, un 78% corresponde a hoteles y un 22% a alojamientos turísticos extrahoteleros.

Tasas de variación anual de pernoctaciones en alojamientos turísticos colectivos



Los principales mercados emisores en el conjunto de alojamientos turísticos reglados son el británico (con el 30,1% del total de pernoctaciones de no residentes), el alemán (24,4%) y el francés (7,5%).

Canarias es el destino preferido, con 8,2 millones de pernoctaciones (un 2,8% más que en octubre de 2014). Le siguen Illes Balears, con más de 6,2 millones (y un aumento anual del 11,8%) y Cataluña, con 5,4 millones (y un incremento del 8,3%).

Más información en **INEbase** – www.ine.es Todas las notas de prensa en: www.ine.es/prensa/prensa.htm

Gabinete de prensa: Teléfonos: 91 583 93 63 / 94 08 – Fax: 91 583 90 87 - gprensa@ine.es

Área de información: Teléfono: 91 583 91 00 – Fax: 91 583 91 58 – www.ine.es/infoine

¹ La nota de prensa correspondiente a la Coyuntura Turística Hotelera se ha publicado el 23 de noviembre.

Encuesta de ocupación en alojamientos turísticos (Apartamentos turísticos)

Octubre 2015 Datos provisionales

1. Viajeros, pernoctaciones y estancia media según comunidades y ciudades autónomas

Comunidades y ciudades autónomas	Viajeros			Pernoctaciones			Estancia media
	Total	Residentes en España	Residentes en el extranjero	Total	Residentes en España	Residentes en el extranjero	
TOTAL	879.779	273.231	606.548	5.442.718	969.878	4.472.840	6,19
Andalucía	161.260	54.462	106.798	740.492	145.814	594.677	4,59
Aragón	13.423	11.760	1.664	40.670	33.897	6.773	3,03
Asturias, Principado de	4.769	4.481	289	13.081	12.240	840	2,74
Baleares, Illes	87.798	8.757	79.041	709.998	47.986	662.012	8,09
Canarias	326.456	49.376	277.080	2.599.066	222.445	2.376.621	7,96
Cantabria	7.391	6.376	1.014	21.744	16.986	4.759	2,94
Castilla y León	11.467	10.965	502	30.130	28.411	1.718	2,63
Castilla - La Mancha	10.660	10.018	643	25.667	22.800	2.868	2,41
Cataluña	75.150	34.628	40.522	353.431	143.086	210.345	4,70
Comunitat Valenciana	100.164	34.086	66.078	633.765	147.139	486.626	6,33
Extremadura	5.781	5.201	581	10.501	9.355	1.146	1,82
Galicia	5.726	4.382	1.343	14.564	12.322	2.242	2,54
Madrid, Comunidad de	43.722	20.125	23.597	156.734	66.449	90.284	3,58
Murcia, Región de	8.234	5.299	2.935	47.500	24.748	22.752	5,77
Navarra, Comunidad Foral de	7.163	5.068	2.096	17.289	13.902	3.387	2,41
País Vasco	5.279	3.369	1.910	17.183	12.311	4.873	3,26
Rioja, La	5.335	4.878	457	10.904	9.987	917	2,04
Ceuta	-	-	-	-	-	-	-
Melilla	-	-	-	-	-	-	-
Tasa anual	16,75	31,32	11,20	9,65	27,22	6,46	-6,08
Tasa anual acumulada	5,68	11,16	2,81	2,41	7,36	0,84	-3,10

2. Capacidad, grado de ocupación, personal empleado según comunidades y ciudades autónomas

Comunidades y ciudades autónomas	Capacidad		Grado de ocupación				Personal empleado
	Plazas estimadas	Apartamentos estimados	Por plazas	Por plazas en fin de semana	Por apartamentos	Por apartamentos en fin de semana	
TOTAL	469.285	125.593	37,21	40,14	58,01	61,36	25.788
Andalucía	68.221	16.926	34,89	39,10	55,19	59,89	3.989
Aragón	6.623	1.514	20,11	34,27	29,58	44,50	488
Asturias, Principado de	3.770	1.018	11,19	18,81	20,05	26,69	241
Baleares, Illes	58.085	17.925	39,07	39,62	52,79	53,90	3.876
Canarias	154.041	47.497	54,04	54,45	76,20	77,22	10.216
Cantabria	3.181	914	22,02	34,33	30,26	43,23	212
Castilla y León	5.225	1.107	18,54	36,36	29,69	46,84	449
Castilla - La Mancha	5.139	1.220	16,07	31,94	21,58	40,69	449
Cataluña	52.009	11.864	21,91	26,74	36,35	43,17	1.586
Comunitat Valenciana	84.777	17.764	24,11	26,69	43,87	47,28	2.481
Extremadura	1.661	387	20,36	32,35	29,90	44,17	163
Galicia	3.618	953	12,94	17,42	24,93	29,76	229
Madrid, Comunidad de	8.416	3.164	59,42	65,27	82,03	85,21	567
Murcia, Región de	8.288	1.898	18,49	21,68	33,81	37,85	286
Navarra, Comunidad Foral de	2.249	485	24,74	34,10	46,98	57,14	295
País Vasco	2.599	648	21,19	28,60	44,69	53,66	128
Rioja, La	1.384	310	25,33	50,25	36,01	65,33	135
Ceuta	-	-	-	-	-	-	-
Melilla	-	-	-	-	-	-	-
Tasa anual	4,38	2,96	5,00	5,01	6,29	6,14	5,04
Tasa anual acumulada	1,57	0,43	0,92	1,76	2,19	2,75	5,38

3. Viajeros, pernoctaciones, estancia media, capacidad, grado de ocupación y personal empleado de las provincias con mayor número de pernoctaciones*

Provincias	Viajeros		Pernoctaciones			Capacidad		Grado de ocupación			Personal empleado
	Residentes en España	Residentes en el extranjero	Residentes en España	Residentes en el extranjero	Estancia media	Plazas estimadas	Apartamentos estimados	Por plazas	Por apartamentos	Por apartamentos fin de semana	
Palmas, Las	29.408	175.957	139.122	1.549.878	8,22	98.735	30.578	54,70	78,16	79,21	6.149
Santa Cruz de Tenerife	19.968	101.123	83.323	826.742	7,52	55.305	16.919	52,87	72,66	73,63	4.067
Málaga	15.169	74.599	43.808	497.985	6,04	40.720	10.062	42,85	67,66	69,75	2.446
Alicante\Alacant	16.363	55.167	85.186	424.687	7,13	60.375	12.897	27,24	49,57	51,82	1.880
Barcelona	7.681	20.942	66.271	89.979	5,46	9.408	2.878	53,59	73,61	78,28	488
Tarragona	18.912	13.348	55.105	80.349	4,20	19.825	3.976	22,04	36,14	47,20	481
Valencia\València	9.070	9.918	29.909	46.350	4,02	10.824	2.264	22,72	40,63	46,42	371
Sevilla	10.424	13.639	25.630	40.781	2,76	4.360	1.326	48,52	68,19	80,61	333
Granada	11.113	11.626	29.541	32.504	2,73	5.590	1.416	35,48	56,62	59,19	464
Girona	6.132	6.181	17.885	39.851	4,69	20.784	4.599	8,96	15,74	19,84	546
Castellón\Castelló	8.653	993	32.044	15.590	4,94	13.578	2.603	11,31	18,43	25,50	231
Cádiz	4.874	4.066	14.732	13.030	3,11	4.334	1.083	20,47	29,57	35,74	274
Almería	5.550	1.276	16.268	6.439	3,33	7.983	1.784	9,17	15,72	25,97	218
Huesca	5.084	683	14.897	2.587	3,03	3.539	770	16,46	21,80	36,30	241
Zaragoza	2.971	684	8.361	3.278	3,18	1.165	324	32,10	46,98	58,16	99

4. Viajeros, pernoctaciones, estancia media, capacidad, grado de ocupación y personal empleado de las zonas turísticas con mayor número de pernoctaciones

Zonas turísticas	Viajeros		Pernoctaciones			Capacidad		Grado de ocupación			Personal empleado
	Residentes en España	Residentes en el extranjero	Residentes en España	Residentes en el extranjero	Estancia media	Plazas estimadas	Apartamentos estimados	Por plazas	Por apartamentos	Por apartamentos fin de semana	
Isla de Tenerife	14.721	96.187	62.449	784.667	7,64	49.011	14.776	55,51	76,50	76,96	3.539
Isla de Gran Canaria	18.044	77.893	80.327	686.288	7,99	47.201	15.074	52,09	73,84	75,09	2.780
Isla de Lanzarote	6.960	69.243	39.564	600.010	8,39	35.632	10.510	57,35	83,01	83,92	2.451
Isla de Mallorca	5.321	62.168	22.004	531.053	8,19	39.635	12.318	44,56	59,40	59,57	2.773
Costa del Sol	12.016	69.259	37.632	479.036	6,36	38.255	9.452	43,49	68,96	70,67	2.343
Costa Blanca	16.276	54.668	84.358	419.977	7,11	57.226	12.152	28,43	51,81	54,23	1.817
Isla de Fuerteventura	4.404	28.820	19.232	263.581	8,51	15.902	4.994	56,50	81,01	81,75	918
Costa Daurada	18.449	13.230	53.782	80.021	4,22	19.521	3.913	22,11	36,28	47,25	468
Islas de Ibiza-Formentera	2.352	12.124	21.512	87.935	7,56	12.410	3.980	28,31	38,48	41,69	756
Costa Barcelona	2.913	3.650	52.987	25.573	11,97	4.485	1.590	56,41	74,20	75,56	109

5. Viajeros, pernoctaciones, estancia media, capacidad, grado de ocupación y personal empleado de los puntos turísticos con mayor número de pernoctaciones

Puntos turísticos	Viajeros		Pernoctaciones			Capacidad		Grado de ocupación			Personal empleado
	Residentes en España	Residentes en el extranjero	Residentes en España	Residentes en el extranjero	Estancia media	Plazas estimadas	Apartamentos estimados	Por plazas	Por apartamentos	Por apartamentos fin de semana	
San Bartolomé de Tirajana	10.413	46.942	43.785	433.955	8,33	29.596	9.544	51,68	75,45	77,01	1.773
Arona	3.550	42.922	16.995	361.298	8,14	20.411	6.234	59,66	79,08	78,81	1.498
Tías	3.928	36.526	23.545	321.069	8,52	18.821	5.861	58,19	84,19	85,32	1.152
Mogán	5.970	29.273	29.833	241.552	7,70	16.683	5.133	52,30	71,92	72,38	933
Benidorm	7.947	28.312	48.114	219.842	7,39	19.368	4.716	44,63	71,76	75,68	711
Adeje	2.193	32.173	12.786	248.112	7,59	15.483	4.286	54,12	80,83	79,95	1.063
Teguise	2.631	19.807	14.806	182.146	8,78	9.981	2.956	62,91	84,41	84,73	675
Madrid	18.684	21.985	61.463	84.822	3,60	7.772	2.899	60,04	82,65	85,93	512
Pájara	994	9.734	6.281	103.090	10,19	5.268	1.792	65,02	87,65	88,03	430
Calvià	536	12.543	2.454	104.538	8,18	7.814	2.474	43,73	60,33	61,45	675

* Las provincias pertenecientes a comunidades autónomas uniprovinciales no se han incluido, al estar reflejadas en las tablas anteriores.

6. Viajeros y pernoctaciones según país de residencia

Países	Viajeros		Pernoctaciones	
	Total	%	Total	%
TOTAL	879.779	100,00	5.442.718	100,00
Residentes en España	273.231	31,06	969.878	17,82
Residentes en el extranjero	606.548	68,94	4.472.840	82,18
TOTAL residentes en el extranjero	606.548	100,00	4.472.840	100,00
TOTAL residentes en U.E. (sin España)	512.596	84,51	3.901.725	87,23
- Alemania	89.609	14,77	833.850	18,64
- Austria	2.439	0,40	19.973	0,45
- Bélgica	8.153	1,34	55.896	1,25
- Dinamarca	15.947	2,63	107.281	2,40
- Finlandia	17.972	2,96	115.695	2,59
- Francia	35.640	5,88	180.925	4,04
- Grecia	382	0,06	1.499	0,03
- Irlanda	26.832	4,42	204.310	4,57
- Italia	15.734	2,59	84.675	1,89
- Luxemburgo	541	0,09	2.406	0,05
- Países Bajos	34.845	5,74	289.176	6,47
- Polonia	6.348	1,05	43.892	0,98
- Portugal	2.814	0,46	10.829	0,24
- Reino Unido	219.081	36,12	1.704.877	38,12
- República Checa	2.311	0,38	17.084	0,38
- Suecia	25.811	4,26	176.939	3,96
- Resto de la UE	8.138	1,34	52.416	1,17
Noruega	22.898	3,78	195.346	4,37
Rusia	8.468	1,40	56.432	1,26
Suiza	9.813	1,62	70.985	1,59
Otros países europeos	6.200	1,02	49.578	1,11
Estados Unidos	9.371	1,55	40.544	0,91
Resto de América	12.696	2,09	63.032	1,41
Países africanos	3.540	0,58	18.864	0,42
Resto del mundo	20.966	3,46	76.334	1,71

Encuesta de ocupación en alojamientos turísticos (Campings)

Octubre 2015

Datos provisionales

1. Viajeros, pernoctaciones y estancia media según categoría del establecimiento

Categoría	Viajeros			Pernoctaciones			Estancia media
	Total	Residentes en España	Residentes en el extranjero	Total	Residentes en España	Residentes en el extranjero	
TOTAL	326.232	216.121	110.111	1.602.221	643.051	959.170	4,91
Lujo y Primera	134.542	81.612	52.930	669.179	235.634	433.545	4,97
Segunda	161.986	109.305	52.681	831.706	324.090	507.616	5,13
Tercera	29.704	25.203	4.501	101.336	83.326	18.009	3,41
Tasa anual	16,13	19,44	10,15	13,65	12,65	14,32	-2,14
Tasa anual acumulada	6,10	5,46	7,41	6,57	5,93	7,32	0,45

2. Establecimientos abiertos, capacidad, grado de ocupación y personal empleado según categoría del establecimiento

Categoría	Establecimientos abiertos estimados	Capacidad		Parcelas ocupadas	Grado de ocupación por parcelas	Grado de ocupación en f.semana	Personal empleado
		Plazas estimadas	Parcelas estimadas				
TOTAL	608	392.158	121.375	1.310.514	34,83	36,94	4.353
Lujo y Primera	159	159.500	48.712	511.659	33,88	35,92	1.994
Segunda	352	199.362	62.215	690.447	35,80	37,59	2.029
Tercera	98	33.295	10.449	108.408	33,47	37,46	330
Tasa anual	0,47	-0,53	-0,69	5,94	6,67	1,38	7,41
Tasa anual acumulada	1,16	1,00	0,83	4,60	3,72	3,07	6,36

3. Viajeros, pernoctaciones y estancia media según comunidades y ciudades autónomas

Comunidades y ciudades autónomas	Viajeros			Pernoctaciones			Estancia media
	Total	Residentes en España	Residentes en el extranjero	Total	Residentes en España	Residentes en el extranjero	
TOTAL	326.232	216.121	110.111	1.602.221	643.051	959.170	4,91
Andalucía	49.629	27.450	22.179	223.948	99.953	123.996	4,51
Aragón	17.066	11.478	5.588	43.154	27.701	15.453	2,53
Asturias, Principado de	2.862	2.118	744	6.383	4.710	1.673	2,23
Baleares, Illes*	-	-	-	-	-	-	-
Canarias*	-	-	-	-	-	-	-
Cantabria	6.418	5.837	581	21.368	20.224	1.144	3,33
Castilla y León	9.527	5.939	3.589	17.668	11.402	6.266	1,85
Castilla - La Mancha	5.959	4.899	1.060	13.387	11.396	1.992	2,25
Cataluña	120.999	92.107	28.891	498.259	263.624	234.635	4,12
Comunitat Valenciana	56.570	27.494	29.076	566.176	105.191	460.986	10,01
Extremadura	4.875	2.826	2.049	9.697	6.161	3.537	1,99
Galicia	833	377	456	1.660	707	953	1,99
Madrid, Comunidad de	15.567	12.582	2.985	45.021	37.332	7.689	2,89
Murcia, Región de	10.754	5.659	5.095	95.659	16.050	79.609	8,89
Navarra, Comunidad Foral de	8.666	7.372	1.294	18.597	15.955	2.642	2,15
País Vasco	7.712	3.375	4.337	16.115	7.493	8.622	2,09
Rioja, La	6.802	5.358	1.444	14.787	12.297	2.490	2,17
Ceuta	-	-	-	-	-	-	-
Melilla	-	-	-	-	-	-	-

* El tamaño de la muestra en estas comunidades no permite al INE facilitar los resultados desagregados para las mismas, con el fin de preservar el secreto estadístico. No obstante, en el total nacional están incluidos los datos correspondientes a dichas comunidades.

4. Establecimientos abiertos, capacidad, grado de ocupación y personal empleado según comunidades y ciudades autónomas

Comunidades y ciudades autónomas	Establecimientos abiertos estimados	Capacidad		Parcelas ocupadas	Grado de ocupación por parcelas	Grado de ocupación en fin de semana	Personal empleado
		Plazas estimadas	Parcelas estimadas				
TOTAL	608	392.158	121.375	1.310.514	34,83	36,94	4.353
Andalucía	110	64.041	20.845	139.136	21,53	23,63	690
Aragón	62	24.029	7.400	45.536	19,85	21,65	249
Asturias, Principado de	12	6.613	2.037	8.249	13,06	23,64	49
Balears, Illes*	-	-	-	-	-	-	-
Canarias*	-	-	-	-	-	-	-
Cantabria	19	13.495	4.288	62.509	47,03	42,26	69
Castilla y León	37	15.411	4.703	32.998	22,63	24,53	107
Castilla - La Mancha	17	7.247	2.245	15.881	22,82	27,03	119
Cataluña	131	117.743	34.666	383.063	35,65	38,87	1.284
Comunitat Valenciana	100	67.133	20.865	348.758	53,92	54,58	993
Extremadura	17	5.306	1.822	13.983	24,75	25,76	81
Galicia	18	6.698	2.229	6.636	9,60	9,62	56
Madrid, Comunidad de	20	17.819	5.983	86.667	46,73	47,85	191
Murcia, Región de	17	14.566	4.817	61.201	40,98	47,35	180
Navarra, Comunidad Foral de	18	12.072	2.920	31.694	35,01	36,15	112
País Vasco	16	7.811	2.395	22.306	30,04	33,49	77
Rioja, La	8	7.933	2.409	43.461	58,20	59,01	60
Ceuta	-	-	-	-	-	-	-
Melilla	-	-	-	-	-	-	-

5. Viajeros, pernoctaciones, estancia media, establecimientos, capacidad, grado de ocupación y personal empleado de las provincias con mayor número de pernoctaciones**

Provincias	Viajeros		Pernoctaciones		Estancia media	Establecimientos abiertos estimados	Parcelas estimadas	Grado de ocupación por parcelas	Personal empleado
	Residentes en España	Residentes en el extranjero	Residentes en España	Residentes en el extranjero					
Alicante\Alacant	8.479	16.059	44.071	317.785	14,75	40	9.666	64,42	518
Tarragona	25.693	8.176	118.545	103.820	6,57	32	12.911	32,17	545
Barcelona	36.885	8.487	80.026	59.571	3,08	33	8.834	42,46	288
Castellón\Castelló	7.745	8.227	29.125	101.394	8,17	32	5.869	44,56	260
Girona	21.922	11.492	46.681	69.383	3,47	43	9.178	31,78	359
Málaga	4.915	5.076	17.191	61.055	7,83	27	4.372	33,87	171
Valencia\València	11.271	4.790	31.995	41.807	4,60	28	5.330	45,18	215
Huelva	7.183	1.185	41.505	7.712	5,88	11	4.786	20,65	109
Almería	2.059	3.592	12.238	19.585	5,63	16	2.426	24,87	86
Huesca	7.791	2.221	16.651	5.325	2,20	38	4.960	22,69	175
Cádiz	2.007	4.653	4.604	17.183	3,27	13	3.247	14,95	123
Granada	3.576	4.584	8.345	13.079	2,63	22	2.710	17,33	105
Lleida	7.608	736	18.372	1.861	2,42	24	3.743	41,05	93
Zaragoza	1.622	3.024	6.064	9.144	3,27	12	1.214	20,36	43
Gipúzkoa	1.717	2.627	4.131	5.812	2,29	7	1.365	26,59	36

**Las provincias pertenecientes a comunidades autónomas uniprovinciales no se han incluido, al estar reflejadas en las tablas anteriores

6. Viajeros, pernoctaciones, estancia media, establecimientos, capacidad, grado de ocupación y personal empleado de las zonas turísticas con mayor número de pernoctaciones

Zonas turísticas	Viajeros		Pernoctaciones		Estancia media	Establecimientos abiertos estimados	Parcelas estimadas	Grado de ocupación por parcelas	Personal empleado
	Residentes en España	Residentes en el extranjero	Residentes en España	Residentes en el extranjero					
Costa Blanca	6.354	13.099	30.061	284.483	16,17	31	7.400	71,93	456
Costa Daurada	23.244	6.320	110.004	93.604	6,89	23	11.516	32,46	505
Costa de Castellón	5.961	7.178	26.343	97.656	9,44	25	5.291	45,68	244
Costa Barcelona	24.730	8.379	54.004	59.350	3,42	16	6.902	40,83	212
Costa Brava	13.400	11.397	30.980	68.898	4,03	28	7.514	29,64	300
Costa Cálida	1.535	4.684	6.007	76.703	13,30	8	3.715	43,02	135
Costa del Sol	3.294	4.018	14.231	57.804	9,85	11	3.024	43,60	120
P.N. Aiguamolls de l'Empordá	1.101	6.477	2.879	52.413	7,30	6	2.296	33,39	118
Pirineus	24.490	822	51.675	1.951	2,12	46	6.185	43,36	186
Costa Valencia	4.850	3.039	15.941	36.498	6,65	12	3.325	48,17	120
Costa de la Luz (Huelva)	5.128	1.064	36.978	7.487	7,18	6	4.058	19,43	83
Costa de Almería	1.847	3.545	11.825	17.897	5,51	12	2.120	24,80	69
Pirineo Aragonés	7.568	1.955	16.293	4.927	2,23	32	4.631	21,44	165
Costa de la Luz (Cádiz)	1.268	4.086	3.296	16.102	3,62	9	2.665	13,50	110
Terres de l'Ebre	2.449	1.856	8.541	10.217	4,36	8	1.396	29,71	40

7. Viajeros, pernoctaciones, estancia media, establecimientos, capacidad, grado de ocupación y personal empleado de los puntos turísticos con mayor número de pernoctaciones

Puntos turísticos	Viajeros		Pernoctaciones		Estancia media	Establecimientos abiertos estimados	Parcelas estimadas	Grado de ocupación por parcelas	Personal empleado
	Residentes en España	Residentes en el extranjero	Residentes en España	Residentes en el extranjero					
Benidorm	3.045	5.513	17.138	171.460	22,04	10	4.010	78,42	254
Mont-Roig Del Camp	1.958	4.582	6.143	55.978	9,50	5	3.864	19,93	167
Cartagena	388	2.722	1.857	50.414	16,81	3	2.537	34,50	83
Cambrils	719	125	37.351	5.538	31,00	3	2.122	44,90	50
Marbella	2.545	1.162	11.262	29.500	11,00	3	1.313	45,57	53
Oliva	311	2.699	1.959	31.725	11,19	6	1.411	40,74	87
Cabanes	551	1.307	3.814	27.657	16,94	3	973	48,42	47
Peníscola/Peñíscola	943	2.755	4.129	25.835	8,10	8	1.296	43,29	81
Mazarrón	384	1.607	3.016	23.535	13,34	3	874	57,09	38
Benicasim/Benicàssim	592	1.607	1.685	22.603	11,05	3	724	61,00	37
Vélez-Málaga	194	1.186	1.446	15.372	12,19	3	544	50,99	36
Blanes	4.100	1.410	9.866	5.500	2,79	5	1.603	31,87	67

8. Viajeros y pernoctaciones según país de residencia

Países	Viajeros		Pernoctaciones	
	Total	%	Total	%
TOTAL	326.232	100,00	1.602.221	100,00
Residentes en España	216.121	66,25	643.051	40,13
Residentes en el extranjero	110.111	33,75	959.170	59,87
TOTAL residentes en el extranjero	110.111	100,00	959.170	100,00
TOTAL residentes en U.E. (sin España)	101.702	92,36	901.693	94,01
- Alemania	26.110	23,71	219.374	22,87
- Austria	826	0,75	4.488	0,47
- Bélgica	3.403	3,09	42.916	4,47
- Dinamarca	1.711	1,55	13.779	1,44
- Finlandia	882	0,80	6.754	0,70
- Francia	22.240	20,20	123.042	12,83
- Grecia	25	0,02	27	0,00
- Irlanda	998	0,91	7.628	0,80
- Italia	1.611	1,46	5.709	0,60
- Luxemburgo	216	0,20	1.580	0,16
- Países Bajos	15.604	14,17	160.545	16,74
- Polonia	616	0,56	2.210	0,23
- Portugal	502	0,46	1.496	0,16
- Reino Unido	23.099	20,98	283.711	29,58
- República Checa	157	0,14	855	0,09
- Suecia	2.912	2,64	24.695	2,57
- Resto de la UE	790	0,72	2.884	0,30
Noruega	744	0,68	7.531	0,79
Rusia	45	0,04	507	0,05
Suiza	4.801	4,36	37.977	3,96
Otros países europeos	457	0,41	2.700	0,28
Estados Unidos	208	0,19	504	0,05
Resto de América	412	0,37	1.099	0,11
Países africanos	59	0,05	164	0,02
Resto del mundo	1.684	1,53	6.995	0,73

Encuesta de ocupación en alojamientos turísticos (Alojamientos de turismo rural)

Octubre 2015

Datos provisionales

1. Número de viajeros, pernoctaciones y estancia media según comunidades y ciudades autónomas

Comunidades y ciudades autónomas	Viajeros			Pernoctaciones			Estancia media
	Total	Residentes en España	Residentes en el extranjero	Total	Residentes en España	Residentes en el extranjero	
TOTAL	318.805	266.037	52.767	751.345	567.174	184.172	2,36
Andalucía	24.436	18.383	6.053	74.375	42.676	31.699	3,04
Aragón	14.718	13.364	1.354	34.179	31.194	2.985	2,32
Asturias, Principado de	16.283	15.735	548	40.211	37.849	2.363	2,47
Balears, Illes	22.021	2.432	19.589	85.607	5.537	80.070	3,89
Canarias	6.483	2.518	3.966	31.752	9.143	22.609	4,90
Cantabria	14.802	13.633	1.170	29.733	27.656	2.077	2,01
Castilla y León	67.070	62.596	4.474	135.857	128.369	7.488	2,03
Castilla-La Mancha	23.082	22.607	475	49.674	48.996	678	2,15
Cataluña	36.578	33.077	3.501	78.766	67.650	11.116	2,15
Comunitat Valenciana	11.803	10.905	898	30.217	26.366	3.851	2,56
Extremadura	16.597	15.964	633	33.440	32.225	1.215	2,01
Galicia	17.659	12.598	5.061	27.589	21.015	6.574	1,56
Madrid, Comunidad de	12.134	10.861	1.273	20.852	18.649	2.203	1,72
Murcia, Región de	3.449	3.233	216	7.215	6.559	656	2,09
Navarra, Comunidad Foral de	14.810	13.286	1.524	33.639	29.664	3.975	2,27
País Vasco	12.869	11.205	1.665	29.601	25.844	3.757	2,30
Rioja, La	4.010	3.641	369	8.638	7.783	854	2,15
Ceuta	-	-	-	-	-	-	-
Melilla	-	-	-	-	-	-	-
Tasa anual	26,23	25,92	27,82	31,97	38,54	15,17	4,55
Tasa anual acumulada	15,05	15,04	15,06	13,13	14,43	9,59	-1,67

2. Alojamientos de turismo rural abiertos y plazas estimadas, grados de ocupación y personal empleado según comunidades y ciudades autónomas

Comunidades y ciudades autónomas	Nº de aloj. rurales abiertos estimados	Nº de plazas estimadas	Grado de ocupación			Personal empleado
			Por plazas	Por plazas en fin de semana	Por habitaciones	
TOTAL	15.691	148.195	16,29	31,17	19,83	22.971
Andalucía	1.592	13.916	17,17	28,38	22,43	2.253
Aragón	1.199	9.450	11,60	25,02	14,18	1.352
Asturias, Principado de	1.270	12.065	10,74	18,42	13,48	1.563
Balears, Illes	298	5.905	46,59	42,73	49,84	2.015
Canarias	667	4.037	25,29	26,89	38,85	892
Cantabria	342	5.959	15,96	31,69	17,62	597
Castilla y León	3.292	29.026	15,04	34,93	17,42	4.626
Castilla-La Mancha	1.477	13.029	12,27	31,32	15,27	1.839
Cataluña	2.016	16.310	15,54	36,76	18,80	2.821
Comunitat Valenciana	921	9.334	10,43	19,65	17,36	1.345
Extremadura	564	6.801	15,82	29,94	21,02	803
Galicia	533	6.717	13,21	23,32	14,12	860
Madrid, Comunidad de	245	3.760	17,81	37,39	22,65	457
Murcia, Región de	136	1.983	11,73	25,16	16,66	217
Navarra, Comunidad Foral de	646	4.744	22,67	48,55	23,96	754
País Vasco	370	4.015	23,59	41,27	26,86	430
Rioja, La	123	1.146	24,06	56,27	26,68	149
Ceuta	-	-	-	-	-	-
Melilla	-	-	-	-	-	-
Tasa anual	1,39	3,06	27,83	17,01	24,36	3,27
Tasa anual acumulada	0,54	0,85	12,08	14,18	10,12	1,12

3. Número de viajeros, pernoctaciones y estancia media de las provincias con mayor número de pernoctaciones¹

Provincias	Viajeros			Pernoctaciones			Estancia media
	Total	Residentes en España	Residentes en el extranjero	Total	Residentes en España	Residentes en el extranjero	
Girona	16.491	14.358	2.132	34.079	28.599	5.479	2,07
Málaga	6.704	2.874	3.830	32.185	9.590	22.595	4,80
Cáceres	13.996	13.558	438	27.971	27.034	937	2,00
Ávila	11.168	10.933	235	26.091	24.427	1.664	2,34
Santa Cruz de Tenerife	4.561	1.738	2.823	23.741	7.124	16.617	5,21
Barcelona	9.971	9.380	591	23.371	20.237	3.134	2,34
Segovia	11.740	11.555	185	21.700	21.444	256	1,85
Soria	9.544	9.491	52	20.935	20.834	100	2,19
Huesca	7.015	5.895	1.120	16.721	14.176	2.545	2,38
Gipuzkoa	6.875	5.850	1.024	16.539	14.177	2.363	2,41
León	8.143	6.498	1.645	15.946	14.032	1.914	1,96
Burgos	7.870	6.604	1.266	15.135	13.663	1.472	1,92
Lleida	6.427	6.153	274	14.031	12.813	1.218	2,18
Salamanca	6.800	6.479	322	13.496	12.865	631	1,98
Albacete	5.364	5.327	38	12.830	12.792	38	2,39

4. Alojamientos de turismo rural abiertos y plazas estimadas, grados de ocupación y personal empleado de las provincias con mayor número de pernoctaciones¹

Provincias	Nº de aloj. rurales abiertos estimados	Nº de plazas estimadas	Grado de ocupación			Personal empleado
			Por plazas	Por plazas en fin de semana	Por habitaciones	
Girona	693	5.753	19,05	43,76	22,68	1.122
Málaga	622	4.202	24,61	29,75	32,44	788
Cáceres	476	5.751	15,65	29,78	21,10	659
Ávila	760	5.716	14,72	30,94	18,32	1.147
Santa Cruz de Tenerife	543	3.075	24,83	25,75	38,99	710
Barcelona	515	4.495	16,71	39,90	20,81	700
Segovia	402	3.687	18,90	48,55	20,31	566
Soria	316	2.899	23,06	54,19	23,89	400
Huesca	641	4.774	11,25	23,27	13,38	711
Gipuzkoa	167	1.922	27,50	41,53	32,08	215
León	408	3.575	14,33	29,79	15,80	585
Burgos	352	3.616	13,47	33,09	16,48	497
Lleida	544	3.826	11,82	28,24	14,16	692
Salamanca	482	3.868	11,22	27,80	13,06	597
Albacete	582	3.792	10,89	26,95	13,22	647

¹Las provincias pertenecientes a comunidades autónomas uniprovinciales no se han incluido, al estar reflejadas en las tablas anteriores.

5. Viajeros, pernoctaciones, estancia media, capacidad y grados de ocupación de las zonas con mayor número de pernoctaciones

Zonas	Viajeros		Pernoctaciones			Capacidad		Grado de ocupación		
	Residentes en España	Residentes en el extranjero	Residentes en España	Residentes en el extranjero	Estancia media	Establecimientos	Plazas estimadas	Por plazas	Por plazas en fin de semana	Por habitaciones
Isla de Mallorca	1.637	17.769	3.221	73.595	3,96	255	4.964	49,71	44,29	53,14
Pirineo Navarro	12.023	1.438	26.264	3.768	2,23	581	4.190	22,89	49,62	24,15
Pirineus	12.843	500	26.390	1.419	2,08	807	6.143	14,54	36,04	16,74
Costa Brava	8.154	1.767	16.468	4.853	2,15	416	3.587	19,15	42,18	23,19
Extremadura Norte	9.893	333	19.922	664	2,01	331	4.096	16,18	28,23	22,40
Pirineo Aragonés	5.628	913	13.321	2.025	2,35	576	4.349	11,33	24,38	13,03
Costa Verde	4.653	209	11.566	406	2,46	404	4.417	8,72	14,89	12,09
Isla de Tenerife	1.136	1.817	2.258	9.251	3,90	127	1.260	29,28	31,50	40,39
Isla de La Palma	463	740	3.868	5.918	8,13	305	1.259	25,07	24,67	44,59
P.Nacional Picos de Europa	3.659	182	8.802	911	2,53	230	2.199	14,22	26,53	15,81
P.Nacional Teide	978	1.392	1.888	6.888	3,70	84	910	30,92	33,42	43,22
Pirineo Vasco	2.762	283	6.845	843	2,52	119	1.259	19,50	35,59	21,52
P.Natural Sierras de Tejeda, Almirajara y Alhama	0	1.383	0	7.560	5,47	114	807	30,21	26,75	39,31
P.Natural Sierra de Aracena y Picos de Aroche	2.867	469	5.676	1.278	2,08	122	846	26,47	49,14	36,64
Costa Barcelona	2.276	482	4.473	2.018	2,35	126	1.053	19,85	38,75	27,65

6. Viajeros, pernoctaciones, estancia media, capacidad, grados de ocupación y personal empleado en la modalidad *casa rural* por comunidades y ciudades autónomas²

Comunidades y ciudades autónomas	Viajeros		Pernoctaciones			Capacidad		G. de ocupación		Personal empleado
	Residentes en España	Residentes en el extranjero	Residentes en España	Residentes en el extranjero	Estancia media	Establecimientos	Plazas estimadas	Por plazas	Por plazas en fin de semana	
TOTAL	179.705	25.954	402.684	93.923	2,41	13.272	#####	14,91	30,89	17.088
Andalucía	18.383	6.053	42.676	31.699	3,04	1.592	13.916	17,17	28,38	2.253
Aragón	10.367	1.126	23.396	2.278	2,23	921	7.199	11,43	25,04	1.038
Asturias, Principado de	5.188	190	13.481	729	2,64	803	5.049	9,07	15,60	904
Balears, Illes	757	5.100	1.527	14.586	2,75	69	1.032	50,04	43,61	213
Canarias	1.296	2.037	6.823	14.597	6,43	638	3.206	21,52	23,04	749
Cantabria	3.044	142	6.513	586	2,23	142	2.129	10,73	20,43	194
Castilla y León	36.606	443	84.229	2.327	2,34	2.866	20.037	13,89	34,24	3.544
Castilla-La Mancha	21.859	469	47.585	672	2,16	1.449	12.447	12,48	31,85	1.800
Cataluña	33.077	3.501	67.650	11.116	2,15	2.016	16.310	15,54	36,76	2.821
Comunitat Valenciana	7.476	851	21.106	3.635	2,97	880	7.216	11,05	19,62	1.211
Extremadura	6.427	317	13.366	456	2,05	328	3.238	13,72	31,16	380
Galicia	8.020	2.995	13.812	3.954	1,61	393	4.690	12,20	22,44	570
Madrid, Comunidad de	2.219	65	4.576	115	2,05	71	790	19,06	39,93	101
Murcia, Región de	2.196	57	4.974	384	2,38	123	1.644	10,50	25,00	169
Navarra, Comunidad Foral de	13.286	1.524	29.664	3.975	2,27	646	4.744	22,67	48,55	754
País Vasco	5.865	714	13.522	1.959	2,35	210	2.208	22,39	41,47	240
Rioja, La	3.641	369	7.783	854	2,15	123	1.146	24,06	56,27	149
Ceuta	-	-	-	-	-	-	-	-	-	-
Melilla	-	-	-	-	-	-	-	-	-	-

² Para favorecer la comparabilidad de los datos entre comunidades autónomas (y dado que cada una tiene una regulación diferente sobre los alojamientos de turismo rural y sus características), se ha realizado una agrupación estadística de alojamientos similares en base a su ubicación, capacidad, etc.

Las variables que aparecen en la tabla son estimaciones realizadas con esos alojamientos recogidos en la modalidad *casa rural*.

7. Viajeros y pernoctaciones según país de residencia

	Viajeros		Pernoctaciones	
	Total	%	Total	%
TOTAL	318.805	100,00	751.345	100,00
Residentes en España	266.037	83,45	567.174	75,49
Residentes en el extranjero	52.767	16,55	184.172	24,51
TOTAL residentes en el extranjero	52.767	100,00	184.172	100,00
TOTAL residentes en U.E. (sin España)	40.808	77,34	157.878	85,72
- Alemania	16.368	31,02	73.874	40,11
- Bélgica	1.194	2,26	4.328	2,35
- Francia	6.026	11,42	15.338	8,33
- Italia	1.321	2,50	3.351	1,82
- Países Bajos	3.773	7,15	16.655	9,04
- Portugal	446	0,84	1.019	0,55
- Reino Unido	8.562	16,23	32.086	17,42
Suiza	2.071	3,93	8.164	4,43
Resto de Europa	4.823	9,14	15.049	8,17
Estados Unidos	3.410	6,46	5.962	3,24
Resto del mundo	4.774	9,05	8.345	4,53

Encuesta de ocupación en alojamientos turísticos (Albergues)

Octubre 2015 Datos provisionales

1. Viajeros, pernoctaciones y estancia media según comunidades y ciudades autónomas

Comunidades y ciudades autónomas	Viajeros			Pernoctaciones			Estancia media
	Total	Residentes en España	Residentes en el extranjero	Total	Residentes en España	Residentes en el extranjero	
TOTAL	78.749	51.332	27.417	169.032	100.080	68.952	2,15
Andalucía	8.999	6.926	2.073	16.281	12.311	3.970	1,81
Aragón	1.329	1.188	141	3.310	3.007	303	2,49
Asturias, Principado de	279	235	44	510	459	51	1,83
Baleares, Illes	-	-	-	-	-	-	-
Canarias	-	-	-	-	-	-	-
Cantabria	1.042	1.002	40	2.110	2.070	40	2,02
Castilla y León	3.863	3.415	448	8.577	6.035	2.542	2,22
Castilla - La Mancha	3.841	3.722	119	7.290	7.089	201	1,90
Cataluña	35.111	18.254	16.858	79.823	37.261	42.561	2,27
Comunitat Valenciana	6.539	3.248	3.291	15.620	7.046	8.574	2,39
Extremadura	990	901	89	1.887	1.730	157	1,91
Galicia	444	393	51	683	618	65	1,54
Madrid, Comunidad de	3.048	1.994	1.054	5.938	3.680	2.258	1,95
Murcia, Región de	-	-	-	-	-	-	-
Navarra, Comunidad Foral de	2.027	1.381	646	4.749	3.362	1.387	2,34
País Vasco	9.979	7.583	2.397	19.315	12.922	6.393	1,94
Rioja, La	574	574	0	987	987	0	1,72
Ceuta	-	-	-	-	-	-	-
Melilla	-	-	-	-	-	-	-
Tasa anual	10,50	11,95	7,88	14,44	14,83	13,88	3,57
Tasa anual acumulada	0,84	-0,22	3,04	0,80	-2,43	8,28	-0,04

2. Capacidad, grado de ocupación, personal empleado según comunidades y ciudades autónomas

Comunidades y ciudades autónomas	Capacidad		Grado de ocupación		Personal empleado
	Albergues abiertos estimados	Plazas estimadas	Por plazas	Por plazas en fin de semana	
TOTAL	197	22.408	24,33	33,87	1.507
Andalucía	12	2.753	19,07	31,55	167
Aragón	16	1.414	7,55	11,37	71
Asturias, Principado de	3	286	5,75	9,34	36
Baleares, Illes	-	-	-	-	-
Canarias	-	-	-	-	-
Cantabria	8	451	15,09	29,07	25
Castilla y León	24	2.173	12,73	26,15	136
Castilla - La Mancha	24	2.389	9,85	15,35	101
Cataluña	40	6.322	40,73	53,27	383
Comunitat Valenciana	11	1.351	37,30	51,15	108
Extremadura	10	825	7,38	17,76	48
Galicia	3	255	8,66	17,68	18
Madrid, Comunidad de	7	590	32,47	44,58	164
Murcia, Región de	-	-	-	-	-
Navarra, Comunidad Foral de	11	792	19,34	17,67	51
País Vasco	20	2.359	26,41	28,19	153
Rioja, La	5	239	13,31	35,84	12
Ceuta	-	-	-	-	-
Melilla	-	-	-	-	-
Tasa anual	-2,41	-5,75	21,43	27,96	-4,16
Tasa anual acumulada	0,54	0,36	0,44	-1,54	-0,03

3. Viajeros y pernoctaciones según país de residencia

Países	Viajeros		Pernoctaciones		Estancia media
	Total	%	Total	%	
TOTAL	78.749	100,00	169.032	100,00	2,15
Residentes en España	51.332	65,18	100.080	59,21	1,95
Residentes en el extranjero	27.417	34,82	68.952	40,79	2,51
TOTAL residentes en el extranjero	27.417	100,00	68.952	100,00	2,51
TOTAL residentes en U.E. (sin España)	18.549	67,66	47.545	68,95	2,56
- Alemania	3.156	11,51	8.625	12,51	2,73
- Bélgica	693	2,53	1.690	2,45	2,44
- Francia	5.525	20,15	12.703	18,42	2,30
- Italia	2.055	7,49	5.064	7,34	2,46
- Países Bajos	1.185	4,32	3.764	5,46	3,18
- Portugal	475	1,73	1.051	1,52	2,21
- Reino Unido	2.417	8,81	5.974	8,66	2,47
Suiza	478	1,74	1.168	1,69	2,44
Resto de Europa	4.450	16,23	12.409	18,00	2,79
Estados Unidos	1.451	5,29	3.205	4,65	2,21
Resto del mundo	5.531	20,17	13.299	19,29	2,40

Índice de Precios de Apartamentos Turísticos (IPAP). Base 2002 Octubre 2015

Datos provisionales

Índice general nacional y desglose por tarifas

	Índice	Tasa de variación anual
TOTAL	116,75	5,14
Normal	113,79	3,78
Fin de semana	124,68	5,38
Tour-operadores y agencias de viajes	119,65	6,15

Índice general nacional y desglose por modalidades

	Índice	Tasa de variación anual
TOTAL	116,75	5,14
Estudio	114,60	6,84
Apartamentos de 2/4 plazas	114,58	4,92
Apartamentos de 4/6 plazas	130,37	4,55

Índice de Precios de Campings (IPAC). Base 2002

Octubre 2015

Datos provisionales

Índice general nacional y desglose por tarifas

	Índice	Tasa de variación anual
TOTAL	131,26	0,93
Tarifa normal	129,27	1,67
Tarifa especial para estancias hasta un mes	142,40	1,57
Tarifa especial para estancias superiores a un mes	127,29	0,55
Tarifa bungalow*	101,37	1,37

Índice general nacional y desglose por categorías

	Índice	Tasa de variación anual
TOTAL	131,26	0,93
Lujo y primera	129,16	1,73
Segunda	134,61	0,12
Tercera	98,20	2,57

*Base 2014

Índice de Precios de Alojamientos de Turismo Rural (IPTR). Base 2002 Octubre 2015

Datos provisionales

Índices generales de comunidades y ciudades autónomas y Total Nacional

	Índice	Tasa de variación anual
TOTAL	130,26	1,27
Andalucía	130,36	2,44
Aragón	152,07	3,53
Asturias, Principado de	114,67	-0,86
Balears, Illes	114,40	-0,31
Canarias	106,58	-1,22
Cantabria	172,78	7,00
Castilla y León	134,15	3,67
Castilla - La Mancha	120,70	6,91
Cataluña	124,75	-5,18
Comunitat Valenciana	124,22	1,66
Extremadura	111,64	3,03
Galicia	126,90	2,33
Madrid, Comunidad de	140,48	-0,32
Murcia, Región de	135,16	-7,80
Navarra, Comunidad Foral de	180,78	9,59
País Vasco	146,16	1,36
Rioja, La	127,62	-7,66
Ceuta	-	-
Melilla	-	-

Índice general nacional y desglose por tarifas

	Índice	Tasa de variación anual
TOTAL	130,26	1,27
Normal	130,11	0,28
Fin de semana	131,64	1,77

Índice general nacional y desglose por modalidad de alquiler

	Índice	Tasa de variación anual
TOTAL	130,26	1,27
Uso compartido (alquiler por habitaciones)	116,99	1,25
Uso completo (alquiler vivienda completa)	139,03	1,28