

30 de noviembre de 2017

Encuestas de ocupación en alojamientos turísticos extrahoteleros
Octubre 2017. *Datos provisionales*

Las pernoctaciones en alojamientos turísticos extrahoteleros aumentan un 4,3% en octubre respecto al mismo mes de 2016

Las pernoctaciones en alojamientos turísticos extrahoteleros (apartamentos, campings, alojamientos de turismo rural y albergues) superan los 9,1 millones en octubre, un 4,3% más que en el mismo mes de 2016. Las pernoctaciones de residentes aumentan un 7,2% y las de no residentes un 3,2%.

La estancia media es de 4,9 pernoctaciones por viajero.

Durante los 10 primeros meses de 2017 las pernoctaciones se incrementan un 6,1% respecto al mismo periodo del año anterior.

Los viajeros y pernoctaciones en los alojamientos turísticos colectivos extrahoteleros durante el mes de octubre son:

Octubre 2017	Viajeros	Pernoctaciones
Residentes en España	882.093	2.599.665
UE (sin España)	828.543	5.771.757
Resto del mundo	162.009	807.900
TOTAL	1.872.645	9.179.322

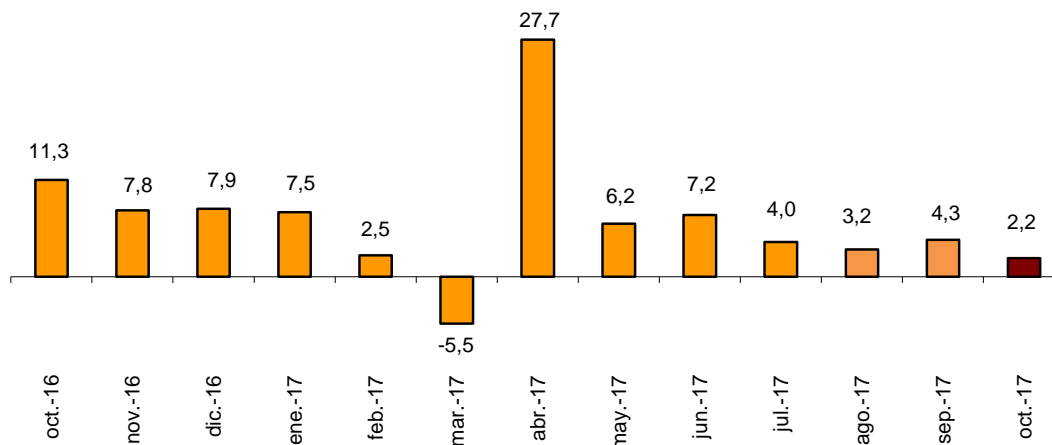
Apartamentos turísticos

Las pernoctaciones en apartamentos turísticos aumentan un 2,2% en octubre. Las de residentes suben un 3,5% y las de no residentes un 1,9%.

La estancia media baja un 3,1% respecto a octubre de 2016, situándose en 6,0 pernoctaciones por viajero.

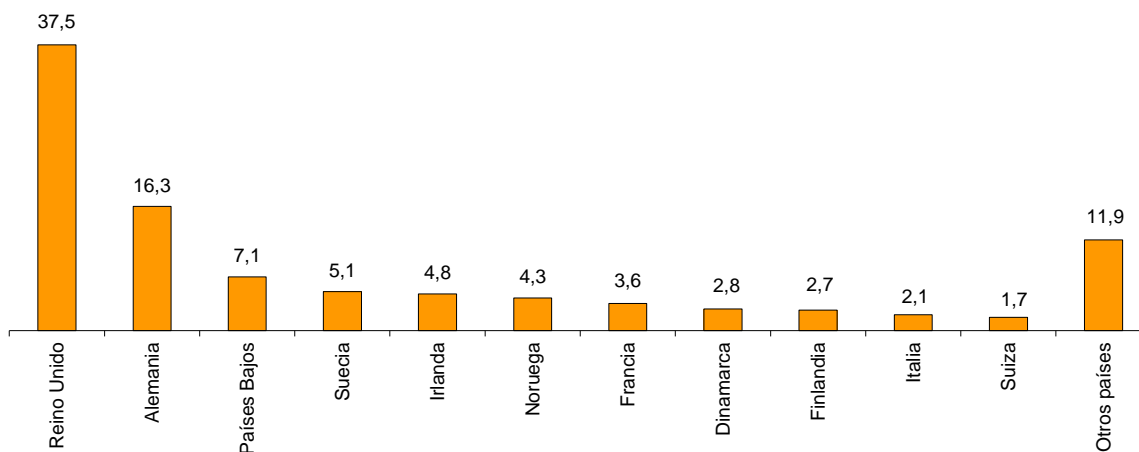
En octubre se ocupan el 36,9% de las plazas ofertadas por los apartamentos turísticos, un 5,4% menos que en el mismo mes de 2016. El grado de ocupación por plazas en fin de semana se sitúa en el 40,7%, con un descenso del 1,5%.

Tasa de variación anual de las pernoctaciones en apartamentos turísticos en %



Las pernoctaciones de no residentes en apartamentos turísticos representan el 82,6% del total. Reino Unido es el principal mercado emisor, con 1,9 millones de pernoctaciones, un 2,9% más que en octubre de 2016. El siguiente mercado emisor es Alemania, con 838.109 pernoctaciones, un 12,0% menos.

Distribución porcentual de las pernoctaciones de no residentes en apartamentos turísticos de los 11 principales países de procedencia



Canarias es el destino preferido en apartamentos, con 2,7 millones de pernoctaciones, y un descenso del 2,7% respecto a octubre de 2016. Esta comunidad también alcanza la mayor ocupación, con el 79,8% de los apartamentos ofertados.

Por zonas turísticas, la isla de Gran Canaria es el destino preferido, con 914.462 pernoctaciones. La isla de Lanzarote alcanza la mayor ocupación, del 85,7% de los apartamentos ofertados.

Los puntos turísticos con mayor número de pernoctaciones en octubre son San Bartolomé de Tirajana, Arona y Tías.

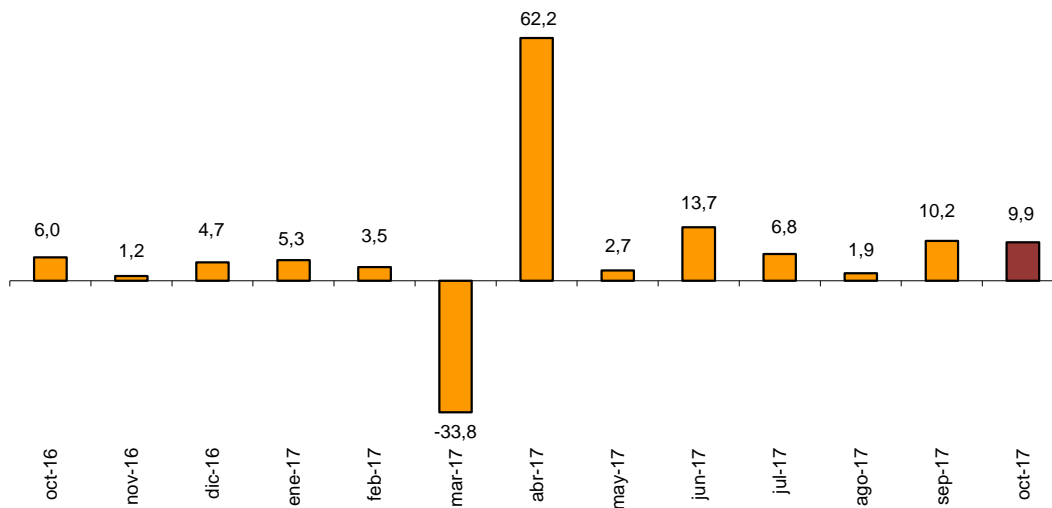
Campings

Las pernoctaciones en campings registran en octubre un incremento del 9,9% respecto al mismo mes del año anterior. Las de residentes aumentan un 16,7% y las de no residentes un 5,4%.

Durante el mes de octubre se ocupan el 36,2% de las parcelas ofertadas, un 2,7% más que en el mismo mes de 2016. El grado de ocupación por parcelas en fin de semana alcanza el 39,3%, con un aumento anual del 2,7%.

El 57,9% de las pernoctaciones en campings las realizan viajeros no residentes. Reino Unido es el principal mercado emisor, con el 29,2% de las pernoctaciones de no residentes, un 6,3% más que en octubre de 2016.

Tasa de variación anual de las pernoctaciones en campings en %



Comunitat Valenciana es el destino preferido en campings, con 685.729 pernoctaciones, lo que supone un aumento del 13,2% en tasa anual. La Rioja alcanza el mayor grado de ocupación, con el 62,2% de las parcelas ofertadas.

Por zonas turísticas, la Costa Blanca es el destino preferido, con 357.169 pernoctaciones. También alcanza la mayor ocupación, del 76,1% de las parcelas ofertadas.

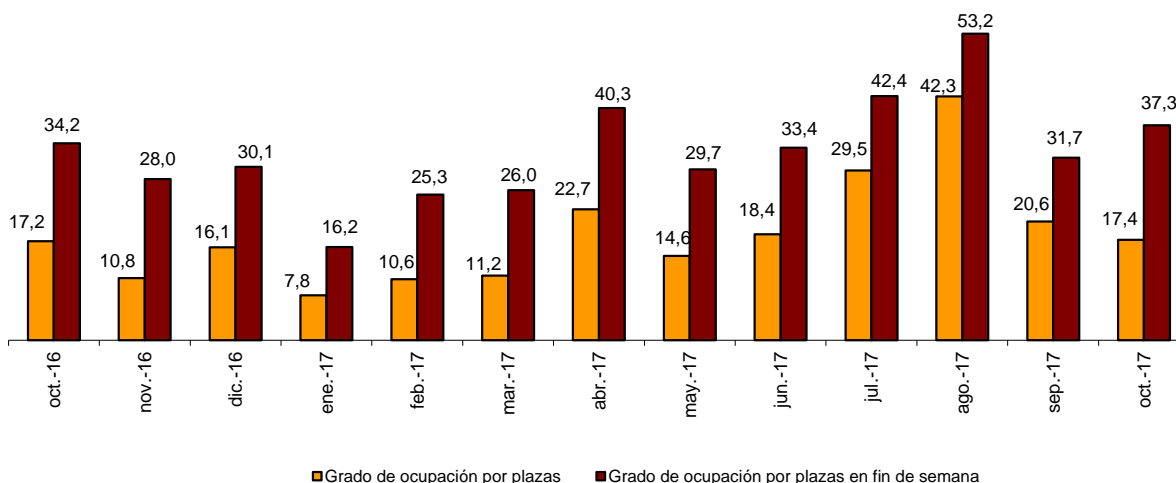
Los puntos turísticos con más pernoctaciones son Benidorm, Mont-Roig Del Camp y Cartagena.

Alojamientos de turismo rural

Las pernoctaciones en alojamientos de turismo rural presentan un aumento anual del 5,6% en octubre. Las de residentes bajan un 0,8%, mientras que los de no residentes suben un 22,7%.

En los alojamientos de turismo rural se ocupan el 17,4% de las plazas, con un incremento del 1,3% respecto a octubre de 2016. El grado de ocupación en fin de semana se sitúa en el 37,3%, con una subida anual del 9,1%.

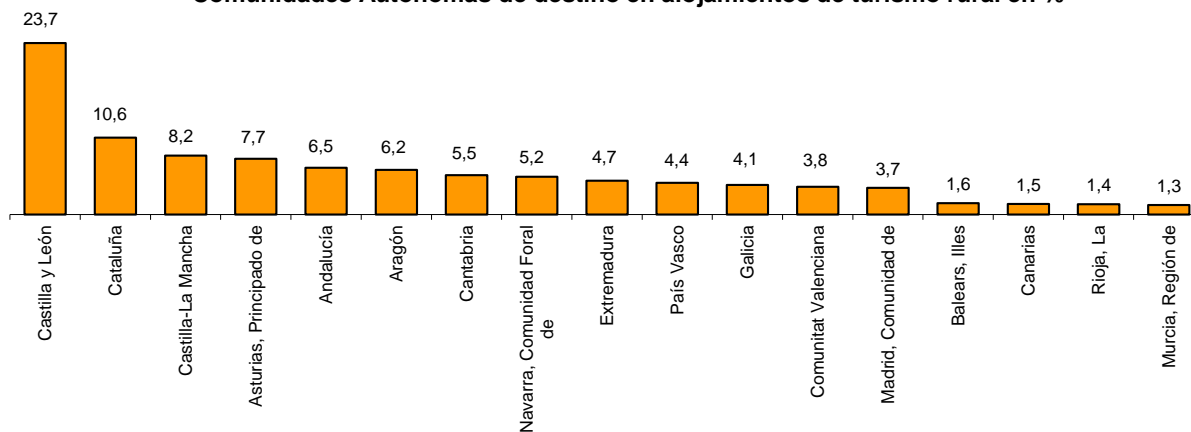
Grado de ocupación por plazas y por plazas en fin de semana en alojamientos de turismo rural



Por comunidades, Castilla y León es el destino preferido, con 151.930 pernотaciones, un 0,9% más que en octubre de 2016. Illes Balears alcanza el mayor grado de ocupación, con el 44,2% de las plazas ofertadas.

Por zonas turísticas, la isla de Mallorca es el destino preferido, con 94.356 pernотaciones. Esta comunidad también presenta la mayor ocupación, del 44,4% de las plazas ofertadas.

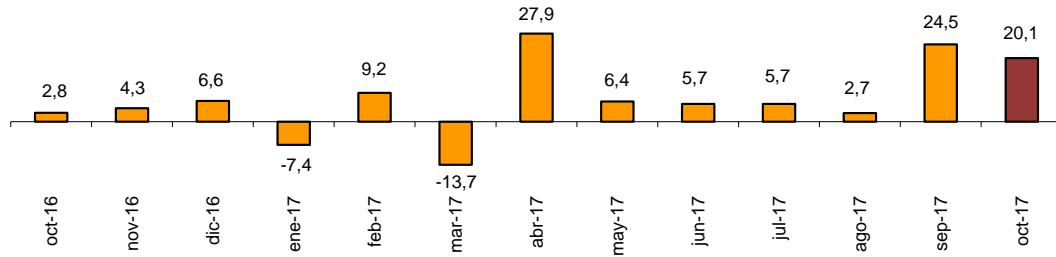
Distribución de las pernотaciones de los viajeros residentes en España por Comunidades Autónomas de destino en alojamientos de turismo rural en %



Albergues

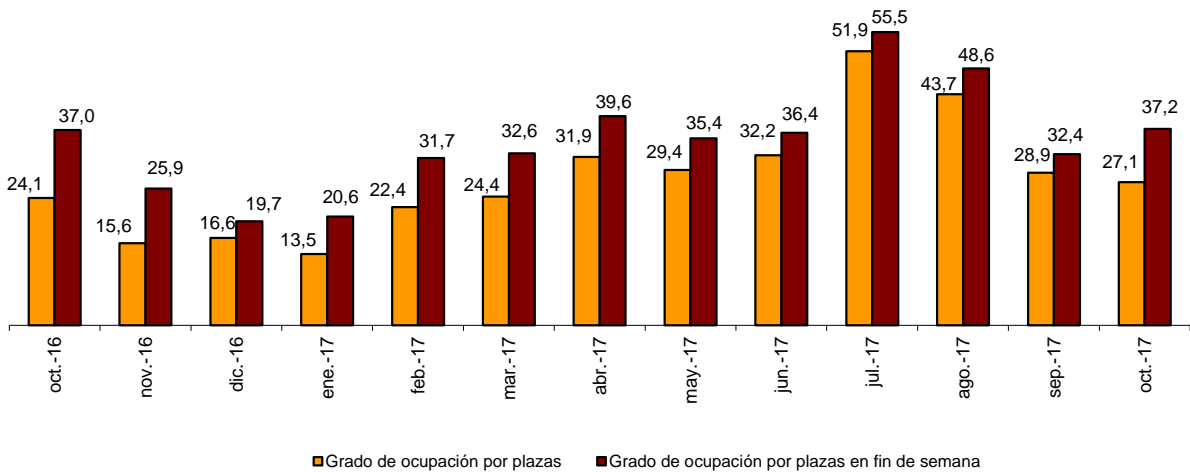
Las pernoctaciones en albergues registran en octubre un aumento anual del 20,1%. Las de residentes suben un 29,6% y las de no residentes un 7,1%.

Tasa de variación anual de las pernoctaciones en albergues en %



Se ocupan el 27,1% de las plazas, un 12,2% más que en octubre de 2016. El grado de ocupación en fin de semana alcanza el 37,2%, con un aumento del 0,6%.

Grado de ocupación por plazas y por plazas en fin de semana en albergues



Por comunidades, Cataluña es el destino preferido, con 84.335 pernoctaciones, un 0,4% más que en octubre de 2016. La comunidad de Canarias alcanza la mayor ocupación, con el 45,1% de las plazas ofertadas.

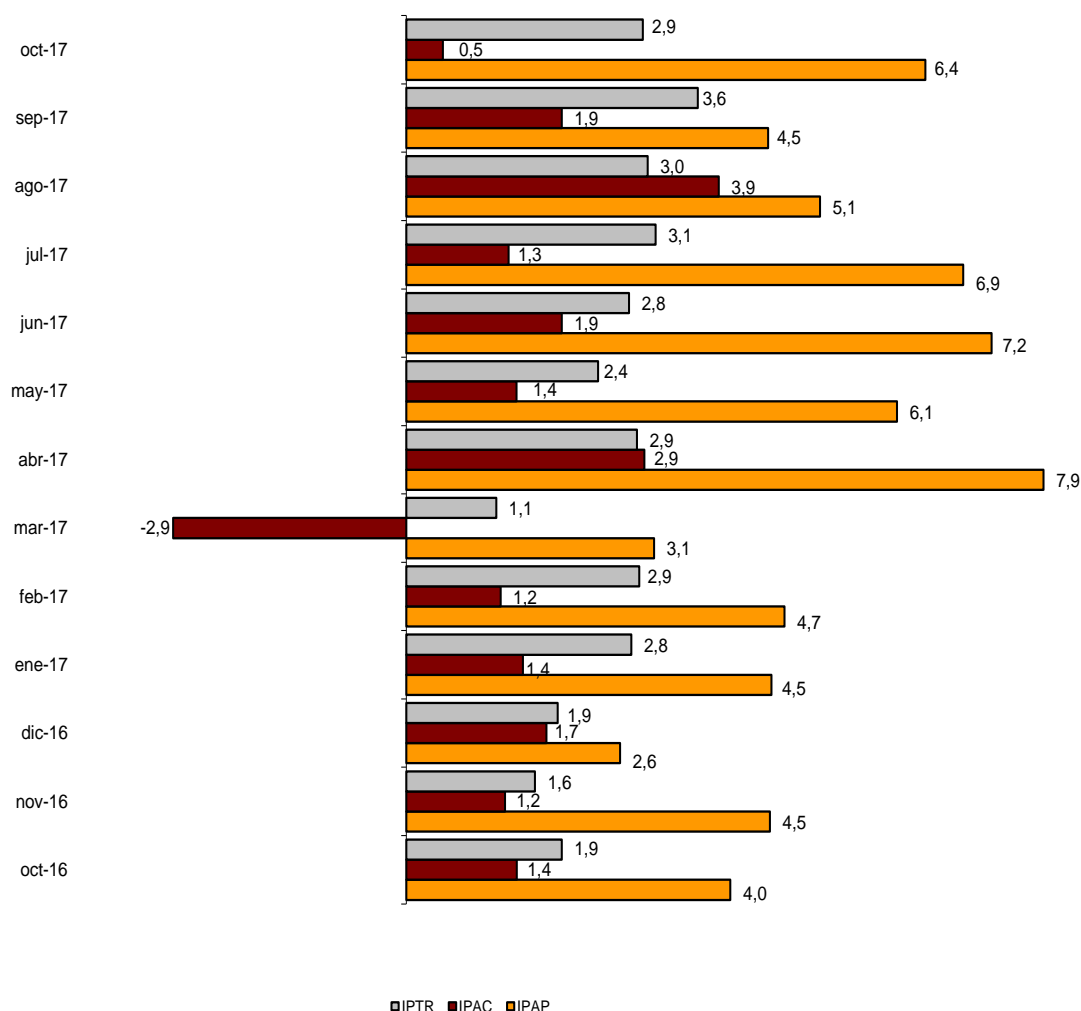
Índices de precios

El Índice de Precios de Apartamentos Turísticos (IPAP) aumenta un 6,4% respecto a octubre de 2016. La tarifa *tour-operadores y agencias de viajes*, que tiene el mayor peso en la estructura de ponderaciones este mes (51,8%), sube un 7,6%.

El Índice de Precios de Campings (IPAC) se incrementa un 0,5% en tasa anual. La tarifa *bungalow*, que tiene el mayor peso en la estructura de ponderaciones en octubre (41,1%), baja un 1,0% respecto al mismo mes de 2016.

El Índice de Precios de Alojamientos de Turismo Rural (IPTR) registra un aumento del 2,9% en octubre. La tarifa *fin de semana*, que supone el 62,2% del peso total, sube un 3,1% en tasa anual.

Índices de precios. Tasas de variación anual



Evolución de los viajeros y las pernoctaciones en todos los alojamientos turísticos colectivos españoles

Las pernoctaciones en el conjunto de alojamientos turísticos colectivos españoles (hoteles¹, apartamentos, campings, alojamientos de turismo rural y albergues) aumentan un 1,9% en octubre en tasa anual. Las de residentes bajan un 0,3%, mientras que las de no residentes suben un 2,8%.

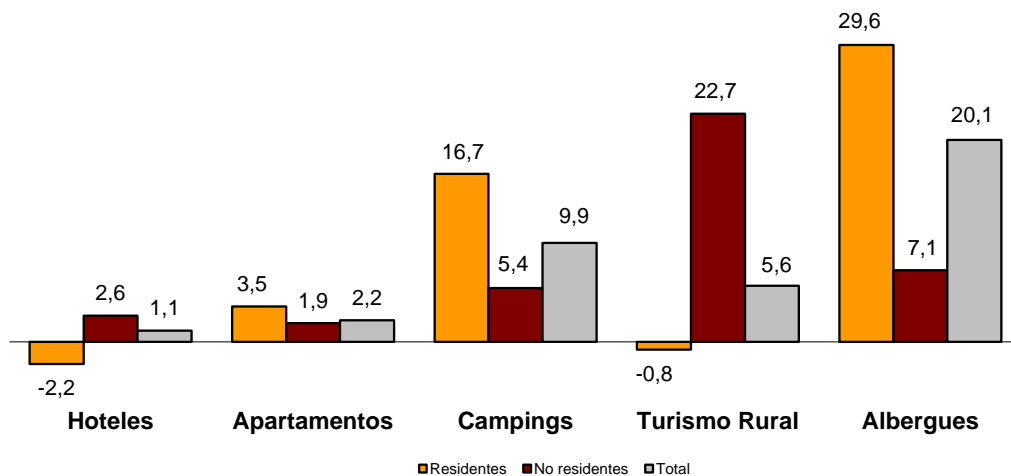
La estancia media baja un 0,8%, situándose en 3,5 pernoctaciones por viajero.

Los viajeros y pernoctaciones en alojamientos turísticos colectivos son:

Octubre 2017	Apartamentos	Campings	T. Rural	Albergues	Extrahotelero	Hoteles	Total
Viajeros	1.042.180	391.305	350.719	88.443	1.872.647	9.461.838	11.334.485
Residentes	300.596	249.244	274.333	57.920	882.093	4.296.732	5.178.825
No residentes	741.583	142.061	76.385	30.523	990.552	5.165.106	6.155.658
Pernoctaciones	6.227.831	1.876.478	866.588	208.426	9.179.323	30.936.781	40.116.104
Residentes	1.084.634	790.497	594.356	130.178	2.599.665	9.235.163	11.834.828
No residentes	5.143.197	1.085.980	272.232	78.248	6.579.657	21.701.619	28.281.276

Del total de pernoctaciones realizadas en alojamientos turísticos colectivos, un 77% corresponde a hoteles y un 23% a alojamientos turísticos extrahoteleros.

Tasas de variación anual de pernoctaciones en alojamientos turísticos colectivos



Los principales mercados emisores en el conjunto de alojamientos turísticos reglados son el británico (con el 27,4% del total de pernoctaciones de no residentes), el alemán (24,7%) y el francés (6,9%).

Canarias es el destino preferido, con 9,0 millones de pernoctaciones (un 0,4% más que en octubre de 2016). Le siguen Illes Balears, con 7,2 millones (y un aumento del 4,0%) y Andalucía, con más de 6,1 millones (y un incremento anual del 2,9%).

Más información en **INEbase** – www.ine.es Todas las notas de prensa en: www.ine.es/prensa/prensa.htm

Gabinete de prensa: Teléfonos: 91 583 93 63 / 94 08 – Fax: 91 583 90 87 - g prensa@ine.es

Área de información: Teléfono: 91 583 91 00 – Fax: 91 583 91 58 – www.ine.es/infoine

¹ La nota de prensa correspondiente a la Coyuntura Turística Hotelera se ha publicado el 23 de noviembre.

Encuesta de ocupación en alojamientos turísticos (Apartamentos turísticos)

Octubre 2017

Datos provisionales

1. Viajeros, pernoctaciones y estancia media según comunidades y ciudades autónomas

Comunidades y ciudades autónomas	Viajeros			Pernoctaciones			Estancia media
	Total	Residentes en España	Residentes en el extranjero	Total	Residentes en España	Residentes en el extranjero	
TOTAL	1.042.180	300.596	741.583	6.227.831	1.084.634	5.143.197	5,98
Andalucía	202.357	66.892	135.464	851.372	178.667	672.705	4,21
Aragón	16.191	14.635	1.556	46.085	38.567	7.518	2,85
Asturias, Principado de	7.656	6.803	853	22.643	20.158	2.484	2,96
Baleares, Illes	137.967	15.795	122.172	942.498	74.967	867.531	6,83
Canarias	348.252	42.947	305.305	2.720.552	204.747	2.515.805	7,81
Cantabria	9.223	8.444	779	29.387	25.471	3.916	3,19
Castilla y León	13.751	12.274	1.477	33.447	28.001	5.447	2,43
Castilla - La Mancha	11.171	10.378	793	33.573	30.135	3.438	3,01
Cataluña	77.426	31.796	45.630	385.400	142.839	242.562	4,98
Comunitat Valenciana	120.274	36.710	83.564	830.151	170.282	659.869	6,90
Extremadura	5.797	4.902	895	11.710	9.961	1.749	2,02
Galicia	11.662	8.404	3.257	29.054	21.820	7.234	2,49
Madrid, Comunidad de	45.397	18.878	26.519	159.436	65.963	93.473	3,51
Murcia, Región de	8.275	4.813	3.462	53.721	24.913	28.808	6,49
Navarra, Comunidad Foral de	8.433	5.881	2.552	19.975	14.445	5.530	2,37
País Vasco	12.824	6.401	6.423	46.574	22.942	23.631	3,63
Rioja, La	5.524	4.643	880	12.252	10.755	1.497	2,22
Ceuta	-	-	-	-	-	-	-
Melilla	-	-	-	-	-	-	-
Tasa anual	5,44	5,25	5,51	2,15	3,53	1,87	-3,12
Tasa anual acumulada	9,21	10,02	8,75	5,23	7,01	4,63	-3,64

2. Capacidad, grado de ocupación, personal empleado según comunidades y ciudades autónomas

Comunidades y ciudades autónomas	Capacidad		Grado de ocupación				Personal empleado
	Plazas estimadas	Apartamentos estimados	Por plazas	Por plazas en fin de semana	Por apartamentos	Por apartamentos en fin de semana	
TOTAL	539.921	141.276	36,94	40,72	57,77	61,85	29.364
Andalucía	74.299	18.717	36,83	42,78	57,52	64,62	4.491
Aragón	6.907	1.552	21,45	41,92	30,18	53,41	491
Asturias, Principado de	4.693	1.158	15,47	25,82	23,87	37,52	328
Baleares, Illes	61.296	19.271	48,85	48,26	62,19	61,33	4.565
Canarias	155.355	47.289	55,93	57,53	79,82	81,40	11.455
Cantabria	3.838	1.051	24,63	39,20	35,83	53,58	280
Castilla y León	5.771	1.267	18,67	35,82	29,56	46,96	517
Castilla - La Mancha	5.772	1.369	18,73	35,22	29,70	48,39	416
Cataluña	51.415	11.470	24,09	30,15	40,26	47,74	1.641
Comunitat Valenciana	137.060	28.921	19,48	21,98	33,88	37,28	3.053
Extremadura	1.963	469	19,22	33,72	30,17	48,34	177
Galicia	4.447	1.165	20,91	31,40	35,88	48,46	355
Madrid, Comunidad de	9.474	3.554	54,05	60,28	69,96	75,03	628
Murcia, Región de	9.207	2.103	18,81	22,14	37,25	42,75	287
Navarra, Comunidad Foral de	2.497	534	25,75	37,48	47,14	58,46	327
País Vasco	4.376	1.043	34,26	48,17	52,66	65,95	232
Rioja, La	1.550	343	25,38	49,63	37,19	67,73	120
Ceuta	-	-	-	-	-	-	-
Melilla	-	-	-	-	-	-	-
Tasa anual	7,85	7,37	-5,38	-1,46	-5,52	-2,50	4,30
Tasa anual acumulada	8,97	7,38	-3,36	-3,16	-2,60	-2,59	8,04

3. Viajeros, pernoctaciones, estancia media, capacidad, grado de ocupación y personal empleado de las provincias con mayor número de pernoctaciones*

Provincias	Viajeros		Pernoctaciones		Estancia media	Capacidad		Grado de ocupación			Personal empleado
	Residentes en España	Residentes en el extranjero	Residentes en España	Residentes en el extranjero		Plazas estimadas	Apartamentos estimados	Por plazas	Por apartamentos	Por apartamentos fin de semana	
Palmas, Las	24.835	204.029	120.107	1.694.240	7,93	103.213	31.325	56,12	81,87	83,68	7.316
Santa Cruz de Tenerife	18.112	101.276	84.641	821.565	7,59	52.142	15.964	55,56	75,80	76,92	4.139
Alicante\Alacant	18.960	68.486	104.514	575.973	7,78	102.897	22.297	21,28	35,56	38,07	2.310
Málaga	22.905	92.460	64.350	541.328	5,25	47.105	11.633	41,38	66,56	70,47	2.908
Barcelona	8.740	22.275	75.381	102.011	5,72	11.025	3.136	52,26	73,28	78,18	684
Tarragona	13.177	15.820	40.192	98.338	4,78	17.821	3.534	25,06	43,01	55,52	478
Sevilla	16.303	24.340	35.669	58.191	2,31	5.720	1.719	52,32	73,34	83,44	446
Valencia\València	8.189	12.931	29.201	62.892	4,36	15.644	3.167	18,98	36,26	41,74	425
Girona	8.410	7.509	23.133	41.934	4,09	20.295	4.344	10,34	17,63	22,43	403
Castellón\Castelló	9.561	2.147	36.567	21.003	4,92	18.519	3.456	10,03	20,96	28,10	317
Granada	7.879	7.002	20.159	23.540	2,94	4.664	1.306	30,12	39,18	55,66	390
Cádiz	5.099	5.998	16.089	22.046	3,44	4.600	1.158	26,62	39,75	51,24	329
Almería	4.360	2.345	17.318	19.992	5,56	6.158	1.440	19,54	31,60	38,27	156
Gipúzkoa	3.507	4.737	11.724	18.184	3,63	2.846	616	33,82	43,96	59,84	144
Teruel	6.095	265	15.065	1.514	2,61	2.060	461	25,80	35,23	64,55	145

4. Viajeros, pernoctaciones, estancia media, capacidad, grado de ocupación y personal empleado de las zonas turísticas con mayor número de pernoctaciones

Zonas turísticas	Viajeros		Pernoctaciones		Estancia media	Capacidad		Grado de ocupación			Personal empleado
	Residentes en España	Residentes en el extranjero	Residentes en España	Residentes en el extranjero		Plazas estimadas	Apartamentos estimados	Por plazas	Por apartamentos	Por apartamentos fin de semana	
Isla de Gran Canaria	12.186	102.267	58.482	855.980	7,99	54.140	16.397	54,18	79,18	81,95	3.540
Isla de Tenerife	12.917	95.553	62.718	772.300	7,70	46.139	13.904	57,83	78,97	79,68	3.608
Costa Blanca	18.353	63.626	103.097	558.963	8,08	100.643	21.874	21,21	35,47	37,94	2.163
Isla de Mallorca	6.634	82.999	37.788	616.367	7,30	36.172	11.569	56,85	69,45	68,66	3.007
Isla de Lanzarote	6.231	74.990	34.156	605.737	7,88	33.736	10.128	60,12	85,69	86,18	2.634
Costa del Sol	18.676	86.333	55.194	516.775	5,45	42.868	10.747	42,94	68,52	71,96	2.777
Isla de Fuerteventura	6.418	26.772	27.468	232.523	7,83	15.338	4.800	54,20	82,96	84,31	1.141
Islas de Ibiza-Formentera	8.084	29.408	31.500	168.725	5,34	16.865	5.339	38,62	51,48	51,33	1.203
Costa Daurada	12.340	15.606	37.323	97.895	4,84	17.147	3.406	25,42	43,52	56,03	459
Costa Barcelona	3.811	4.210	62.331	38.216	12,54	5.003	1.678	64,80	80,39	82,84	180

5. Viajeros, pernoctaciones, estancia media, capacidad, grado de ocupación y personal empleado de los puntos turísticos con mayor número de pernoctaciones

Puntos turísticos	Viajeros		Pernoctaciones		Estancia media	Capacidad		Grado de ocupación			Personal empleado
	Residentes en España	Residentes en el extranjero	Residentes en España	Residentes en el extranjero		Plazas estimadas	Apartamentos estimados	Por plazas	Por apartamentos	Por apartamentos fin de semana	
San Bartolomé de Tirajana	7.644	61.791	40.071	537.312	8,32	34.624	10.520	53,34	79,05	81,90	2.152
Arona	4.132	42.658	22.329	334.975	7,64	19.180	5.799	59,78	78,83	78,63	1.595
Tías	2.546	37.999	11.505	319.104	8,15	17.075	5.378	61,14	85,89	85,65	1.128
Mogán	2.227	37.226	11.349	298.688	7,86	18.270	5.321	54,68	78,91	80,85	1.233
Benidorm	5.261	36.776	33.177	244.710	6,61	20.406	4.906	43,93	71,73	76,07	677
Adeje	949	28.518	6.832	244.652	8,53	13.626	3.891	58,80	83,71	82,73	890
Teguise	2.307	23.129	12.458	176.478	7,43	9.713	2.933	61,97	86,14	86,56	754
Alcúdia	2.135	20.024	24.665	134.966	7,20	9.466	2.808	54,32	58,56	55,95	907
Madrid	18.037	26.322	61.013	92.451	3,46	8.947	3.324	55,07	70,37	75,35	595
Calvià	1.614	17.162	10.059	132.906	7,61	7.736	2.674	58,47	79,57	80,34	747

* Las provincias pertenecientes a comunidades autónomas uniprovinciales no se han incluido, al estar reflejadas en las tablas anteriores.

6. Viajeros y pernoctaciones según país de residencia

Países	Viajeros		Pernoctaciones	
	Total	%	Total	%
TOTAL	1.042.180	100,00	6.227.831	100,00
Residentes en España	300.596	28,84	1.084.634	17,42
Residentes en el extranjero	741.583	71,16	5.143.197	82,58
TOTAL residentes en el extranjero	741.583	100,00	5.143.197	100,00
TOTAL residentes en U.E. (sin España)	622.377	83,93	4.483.371	87,17
- Alemania	97.398	13,13	838.109	16,30
- Austria	4.091	0,55	23.423	0,46
- Bélgica	9.022	1,22	77.282	1,50
- Dinamarca	22.916	3,09	145.653	2,83
- Finlandia	19.518	2,63	138.924	2,70
- Francia	39.875	5,38	184.355	3,58
- Grecia	735	0,10	3.786	0,07
- Irlanda	35.072	4,73	248.177	4,83
- Italia	23.727	3,20	107.418	2,09
- Luxemburgo	577	0,08	3.288	0,06
- Países Bajos	49.256	6,64	363.443	7,07
- Polonia	8.536	1,15	55.404	1,08
- Portugal	4.503	0,61	18.203	0,35
- Reino Unido	256.029	34,52	1.930.193	37,53
- República Checa	3.336	0,45	21.749	0,42
- Suecia	36.644	4,94	263.903	5,13
- Resto de la UE	11.142	1,50	60.060	1,17
Noruega	27.878	3,76	221.032	4,30
Rusia	9.173	1,24	63.905	1,24
Suiza	12.566	1,69	89.798	1,75
Otros países europeos	8.767	1,18	52.139	1,01
Estados Unidos	12.970	1,75	48.010	0,93
Resto de América	17.553	2,37	79.282	1,54
Países africanos	3.318	0,45	15.212	0,30
Resto del mundo	26.981	3,64	90.447	1,76

Encuesta de ocupación en alojamientos turísticos (Campings)

Octubre 2017

Datos provisionales

1. Viajeros, pernoctaciones y estancia media según categoría del establecimiento

Categoría	Viajeros			Pernoctaciones			Estancia media
	Total	Residentes en España	Residentes en el extranjero	Total	Residentes en España	Residentes en el extranjero	
TOTAL	391.305	249.244	142.061	1.876.478	790.497	1.085.980	4,80
Lujo y Primera	152.664	90.739	61.925	781.259	321.959	459.300	5,12
Segunda	198.423	124.912	73.511	992.945	394.244	598.701	5,00
Tercera	40.217	33.593	6.625	102.273	74.294	27.979	2,54
Tasa anual	11,68	12,73	9,88	9,87	16,72	5,37	-1,62
Tasa anual acumulada	6,88	7,38	5,92	6,55	6,99	6,05	-0,31

2. Establecimientos abiertos, capacidad, grado de ocupación y personal empleado según categoría del establecimiento

Categoría	Establecimientos abiertos estimados	Capacidad		Parcelas ocupadas	Grado de ocupación por parcelas	Grado de ocupación en f.semana	Personal empleado
		Plazas estimadas	Parcelas estimadas				
TOTAL	636	403.790	125.686	1.410.763	36,21	39,32	4.675
Lujo y Primera	166	164.436	49.610	532.960	34,65	38,15	1.955
Segunda	368	204.490	64.948	757.643	37,63	40,66	2.336
Tercera	102	34.864	11.128	120.160	34,83	37,17	383
Tasa anual	1,94	0,59	0,72	3,41	2,67	2,65	5,59
Tasa anual acumulada	-1,08	-1,53	-1,30	2,47	4,07	3,42	3,36

3. Viajeros, pernoctaciones y estancia media según comunidades y ciudades autónomas

Comunidades y ciudades autónomas	Viajeros			Pernoctaciones			Estancia media
	Total	Residentes en España	Residentes en el extranjero	Total	Residentes en España	Residentes en el extranjero	
TOTAL	391.305	249.244	142.061	1.876.478	790.497	1.085.980	4,80
Andalucía	51.464	26.019	25.445	229.085	101.499	127.586	4,45
Aragón	19.647	12.796	6.851	50.662	30.702	19.960	2,58
Asturias, Principado de	3.965	2.379	1.586	13.082	9.328	3.754	3,30
Balears, Illes	1.739	116	1.623	11.887	644	11.243	6,84
Canarias	1.682	1.568	114	6.215	3.735	2.480	3,70
Cantabria	6.711	6.087	625	15.315	14.176	1.139	2,28
Castilla y León	13.044	6.303	6.741	28.277	16.989	11.288	2,17
Castilla - La Mancha	6.419	5.237	1.182	13.927	11.299	2.628	2,17
Cataluña	145.424	109.193	36.231	555.064	325.907	229.157	3,82
Comunitat Valenciana	70.050	33.184	36.866	685.729	142.251	543.478	9,79
Extremadura	6.130	3.300	2.830	13.318	8.418	4.900	2,17
Galicia	2.199	747	1.452	4.394	1.734	2.660	2,00
Madrid, Comunidad de	19.335	15.546	3.789	68.683	54.204	14.479	3,55
Murcia, Región de	11.547	6.056	5.491	110.293	19.052	91.241	9,55
Navarra, Comunidad Foral de	10.971	8.546	2.425	24.548	20.225	4.322	2,24
País Vasco	13.921	6.060	7.861	28.998	15.016	13.982	2,08
Rioja, La	7.057	6.107	950	17.000	15.317	1.683	2,41
Ceuta	-	-	-	-	-	-	-
Melilla	-	-	-	-	-	-	-

4. Establecimientos abiertos, capacidad, grado de ocupación y personal empleado según comunidades y ciudades autónomas

Comunidades y ciudades autónomas	Establecimientos abiertos estimados	Capacidad		Parcelas ocupadas	Grado de ocupación por parcelas	Grado de ocupación en fin de semana	Personal empleado
		Plazas estimadas	Parcelas estimadas				
TOTAL	636	403.790	125.686	1.410.763	36,21	39,32	4.675
Andalucía	108	59.498	19.284	139.985	23,42	27,43	723
Aragón	65	24.665	7.549	47.318	20,22	23,44	260
Asturias, Principado de	11	6.836	2.065	14.453	22,58	29,25	45
Baleares, Illes	3	1.137	439	5.971	43,83	44,94	53
Canarias	3	3.152	1.356	6.517	15,51	19,32	16
Cantabria	18	13.123	4.422	53.723	39,19	38,98	92
Castilla y León	37	15.141	4.749	37.074	25,18	24,94	103
Castilla - La Mancha	20	8.163	2.590	17.427	21,70	30,12	84
Cataluña	144	127.839	37.838	421.032	35,89	39,97	1.398
Comunitat Valenciana	111	70.823	22.292	395.896	57,29	60,24	1.071
Extremadura	14	4.409	1.566	14.342	29,54	32,06	69
Galicia	20	6.647	2.220	7.498	10,90	12,77	61
Madrid, Comunidad de	21	17.920	6.049	89.335	47,64	45,95	220
Murcia, Región de	16	14.519	4.784	63.433	42,77	47,69	188
Navarra, Comunidad Foral de	20	13.023	3.373	23.517	22,49	28,41	120
País Vasco	17	8.954	2.692	26.660	31,95	34,89	105
Rioja, La	8	7.941	2.418	46.583	62,16	57,74	69
Ceuta	-	-	-	-	-	-	-
Melilla	-	-	-	-	-	-	-

5. Viajeros, pernoctaciones, estancia media, establecimientos, capacidad, grado de ocupación y personal empleado de las provincias con mayor número de pernoctaciones**

Provincias	Viajeros		Pernoctaciones		Estancia media	Establecimientos abiertos estimados	Parcelas estimadas	Grado de ocupación por parcelas	Personal empleado
	Residentes en España	Residentes en el extranjero	Residentes en España	Residentes en el extranjero					
	Alicante\Alacant	11.116	18.616	57.483					
Tarragona	40.824	13.718	133.551	103.376	4,34	36	14.506	34,05	480
Castellón\Castelló	7.657	10.965	37.192	125.011	8,71	36	6.179	49,41	253
Barcelona	33.236	11.360	104.756	49.066	3,45	34	9.011	43,67	392
Girona	25.585	10.501	61.583	74.562	3,77	45	10.062	31,67	429
Valencia\València	14.412	7.285	47.576	58.335	4,88	29	5.728	43,98	235
Málaga	5.757	7.281	22.177	69.399	7,02	29	4.745	37,28	209
Huelva	5.096	1.837	36.079	4.462	5,85	9	2.596	24,00	78
Cádiz	3.401	5.706	11.601	19.875	3,46	14	3.776	15,81	145
Lleida	9.548	653	26.017	2.154	2,76	29	4.260	35,70	96
Huesca	8.656	2.925	19.210	6.869	2,25	40	5.229	21,62	178
Almería	2.512	3.314	10.318	13.798	4,14	15	2.483	20,41	96
Granada	2.327	3.725	6.363	13.891	3,35	18	2.402	22,25	81
Gipúzkoa	3.622	4.512	8.873	9.272	2,23	9	1.688	26,74	53
Zaragoza	1.741	3.424	5.960	11.596	3,40	13	1.304	22,96	55

**Las provincias pertenecientes a comunidades autónomas uniprovinciales no se han incluido, al estar reflejadas en las tablas anteriores

6. Viajeros, pernoctaciones, estancia media, establecimientos, capacidad, grado de ocupación y personal empleado de las zonas turísticas con mayor número de pernoctaciones

Zonas turísticas	Viajeros		Pernoctaciones		Estancia media	Establecimientos abiertos estimados	Parcelas estimadas	Grado de ocupación por parcelas	Personal empleado
	Residentes en España	Residentes en el extranjero	Residentes en España	Residentes en el extranjero					
Costa Blanca	7.201	16.731	27.823	329.346	14,92	37	8.115	76,05	510
Costa Daurada	36.924	8.965	125.824	89.738	4,70	27	12.805	33,20	424
Costa de Castellón	5.513	10.392	28.419	122.588	9,49	28	5.461	52,17	233
Costa Barcelona	21.239	11.165	79.777	48.567	3,96	16	6.562	42,63	262
Costa Brava	16.186	10.468	41.841	74.266	4,36	29	8.369	29,80	359
Costa Cálida	2.278	4.488	9.058	87.009	14,20	8	3.731	46,55	146
Costa del Sol	4.123	5.385	18.668	65.087	8,81	13	3.456	43,95	161
Costa Valencia	8.219	3.928	23.701	52.626	6,28	13	3.753	50,04	149
pn Aiguamolls de l'Empordá	1.189	7.436	5.686	57.976	7,38	7	2.577	36,28	141
Pirineus	25.768	458	59.383	1.646	2,33	51	6.953	40,60	246
Costa de la Luz (Huelva)	4.074	1.321	34.367	3.083	6,94	6	2.385	23,56	67
Costa de la Luz (Cádiz)	2.553	5.000	10.087	18.212	3,75	11	3.209	15,95	126
Pirineo Aragonés	8.464	2.709	18.827	6.472	2,26	35	4.926	20,24	168
Costa de Almería	2.115	3.136	9.697	13.417	4,40	12	2.153	18,58	86
Terres de l'Ebre	3.900	4.753	7.726	13.638	2,47	9	1.701	40,49	56

7. Viajeros, pernoctaciones, estancia media, establecimientos, capacidad, grado de ocupación y personal empleado de los puntos turísticos con mayor número de pernoctaciones

Puntos turísticos	Viajeros		Pernoctaciones		Estancia media	Establecimientos abiertos estimados	Parcelas estimadas	Grado de ocupación por parcelas	Personal empleado
	Residentes en España	Residentes en el extranjero	Residentes en España	Residentes en el extranjero					
Benidorm	1.858	6.318	11.947	183.982	23,96	10	4.108	86,40	286
Mont-Roig Del Camp	3.013	3.964	18.100	47.624	9,42	5	3.700	25,55	105
Cartagena	621	2.485	3.205	56.782	19,31	3	2.545	37,54	90
Oliva	1.725	3.888	7.399	38.752	8,22	6	1.430	53,29	109
Marbella	2.254	2.055	13.185	29.794	9,97	3	1.313	48,40	69
Cabanes	221	2.403	1.142	35.661	14,03	3	963	59,72	60
Cambrils	10.866	1.675	25.261	7.428	2,61	5	2.880	43,11	59
Peníscola/Peñíscola	834	3.137	4.211	27.108	7,89	7	1.114	53,53	33
Mazarrón	585	1.634	3.324	26.996	13,66	3	882	64,20	41
Benicasim/Benicàssim	904	1.838	3.548	23.175	9,75	4	869	58,11	45
Calp	276	1.628	872	22.380	12,21	5	463	79,26	22
Vélez-Málaga	1.213	1.391	3.104	17.604	7,95	4	862	49,79	56

8. Viajeros y pernoctaciones según país de residencia

Países	Viajeros		Pernoctaciones	
	Total	%	Total	%
TOTAL	391.305	100,00	1.876.478	100,00
Residentes en España	249.244	63,70	790.497	42,13
Residentes en el extranjero	142.061	36,30	1.085.980	57,87
TOTAL residentes en el extranjero	142.061	100,00	1.085.980	100,00
TOTAL residentes en U.E. (sin España)	130.339	91,75	1.019.899	93,92
- Alemania	33.017	23,24	265.392	24,44
- Austria	1.221	0,86	5.873	0,54
- Bélgica	4.884	3,44	47.471	4,37
- Dinamarca	1.441	1,01	13.650	1,26
- Finlandia	1.136	0,80	8.687	0,80
- Francia	31.084	21,88	134.612	12,40
- Grecia	33	0,02	60	0,01
- Irlanda	1.403	0,99	9.755	0,90
- Italia	2.088	1,47	6.937	0,64
- Luxemburgo	190	0,13	1.564	0,14
- Países Bajos	18.464	13,00	166.977	15,38
- Polonia	929	0,65	6.688	0,62
- Portugal	1.174	0,83	2.816	0,26
- Reino Unido	28.803	20,28	316.533	29,15
- República Checa	388	0,27	1.309	0,12
- Suecia	3.127	2,20	28.442	2,62
- Resto de la UE	957	0,67	3.131	0,29
Noruega	724	0,51	10.194	0,94
Rusia	223	0,16	1.200	0,11
Suiza	6.024	4,24	40.571	3,74
Otros países europeos	1.083	0,76	3.816	0,35
Estados Unidos	418	0,29	1.152	0,11
Resto de América	1.027	0,72	2.402	0,22
Países africanos	71	0,05	473	0,04
Resto del mundo	2.152	1,51	6.273	0,58

Encuesta de ocupación en alojamientos turísticos (Alojamientos de turismo rural)

Octubre 2017

Datos provisionales

1. Número de viajeros, pernoctaciones y estancia media según comunidades y ciudades autónomas

Comunidades y ciudades autónomas	Viajeros			Pernoctaciones			Estancia media
	Total	Residentes en España	Residentes en el extranjero	Total	Residentes en España	Residentes en el extranjero	
TOTAL	350.719	274.333	76.385	866.588	594.356	272.232	2,47
Andalucía	32.596	17.788	14.809	113.493	38.532	74.961	3,48
Aragón	16.866	15.217	1.649	41.257	36.674	4.584	2,45
Asturias, Principado de	20.165	18.227	1.938	51.581	45.849	5.731	2,56
Balears, Illes	28.357	3.948	24.409	107.084	9.387	97.697	3,78
Canarias	7.961	2.905	5.056	37.866	8.720	29.145	4,76
Cantabria	17.086	15.811	1.276	34.703	32.448	2.255	2,03
Castilla y León	74.755	67.717	7.038	151.930	140.903	11.026	2,03
Castilla-La Mancha	24.112	23.119	992	51.887	48.522	3.365	2,15
Cataluña	32.987	28.672	4.315	75.251	63.111	12.140	2,28
Comunitat Valenciana	13.783	11.694	2.089	31.213	22.864	8.350	2,26
Extremadura	14.410	13.503	907	30.285	27.919	2.366	2,10
Galicia	18.880	13.181	5.700	33.278	24.243	9.036	1,76
Madrid, Comunidad de	12.185	10.967	1.218	23.480	21.877	1.604	1,93
Murcia, Región de	4.252	3.815	436	8.668	7.759	909	2,04
Navarra, Comunidad Foral de	14.712	12.948	1.764	33.989	30.983	3.006	2,31
País Vasco	13.624	10.976	2.648	31.961	26.155	5.806	2,35
Rioja, La	3.988	3.845	143	8.662	8.412	250	2,17
Ceuta	-	-	-	-	-	-	-
Melilla	-	-	-	-	-	-	-
Tasa anual	3,17	-1,89	26,60	5,59	-0,76	22,72	2,35
Tasa anual acumulada	10,60	8,48	19,15	10,11	7,68	16,56	-0,44

2. Alojamientos de turismo rural abiertos y plazas estimadas, grados de ocupación y personal empleado según comunidades y ciudades autónomas

Comunidades y ciudades autónomas	Nº de aloj. rurales abiertos estimados	Nº de plazas estimadas	Grado de ocupación			Personal empleado
			Por plazas	Por plazas en fin de semana	Por habitaciones	
TOTAL	16.647	159.958	17,41	37,28	21,43	24.451
Andalucía	2.154	17.802	20,51	33,62	27,49	3.102
Aragón	1.221	9.718	13,64	33,68	15,87	1.365
Asturias, Principado de	1.344	13.082	12,70	24,91	15,02	1.746
Balears, Illes	376	7.782	44,16	48,27	51,48	2.394
Canarias	549	3.454	35,16	39,10	49,63	778
Cantabria	362	6.046	18,42	43,56	21,85	607
Castilla y León	3.515	31.342	15,60	41,69	18,57	4.755
Castilla-La Mancha	1.581	13.686	12,19	35,27	14,74	2.063
Cataluña	2.007	17.511	13,82	38,79	16,89	2.473
Comunitat Valenciana	934	10.472	9,58	22,30	14,18	1.209
Extremadura	576	6.898	14,13	36,80	18,42	873
Galicia	506	6.506	16,45	31,03	18,43	880
Madrid, Comunidad de	234	3.537	21,34	52,10	29,68	505
Murcia, Región de	150	2.249	12,42	32,74	16,25	267
Navarra, Comunidad Foral de	644	4.617	23,53	53,91	27,35	831
País Vasco	368	4.063	25,19	50,06	29,16	464
Rioja, La	127	1.192	23,20	58,25	23,52	138
Ceuta	-	-	-	-	-	-
Melilla	-	-	-	-	-	-
Tasa anual	2,13	4,23	1,33	9,12	1,13	3,57
Tasa anual acumulada	3,66	4,21	6,08	5,49	5,49	3,79

3. Número de viajeros, pernoctaciones y estancia media de las provincias con mayor número de pernoctaciones¹

Provincias	Viajeros			Pernoctaciones			Estancia media
	Total	Residentes en España	Residentes en el extranjero	Total	Residentes en España	Residentes en el extranjero	
Málaga	12.996	3.831	9.165	67.068	8.791	58.277	5,16
Girona	12.883	11.498	1.385	30.094	25.309	4.785	2,34
Santa Cruz de Tenerife	5.732	2.113	3.619	29.324	6.893	22.431	5,12
Ávila	12.259	11.941	318	26.243	25.745	497	2,14
Barcelona	11.007	9.172	1.835	25.348	21.040	4.309	2,30
Cáceres	11.341	10.755	586	24.151	22.545	1.606	2,13
Segovia	11.694	11.180	514	23.649	22.751	898	2,02
Huesca	8.653	7.648	1.005	22.968	19.918	3.050	2,65
Burgos	10.358	9.341	1.017	21.382	19.641	1.742	2,06
León	11.924	8.462	3.462	19.948	15.894	4.054	1,67
Soria	8.624	8.533	91	19.564	19.396	168	2,27
Gipuzkoa	6.267	5.017	1.250	16.075	12.792	3.283	2,57
Cuenca	5.846	5.200	646	14.167	11.331	2.836	2,42
Valencia/València	5.322	4.048	1.274	12.649	7.796	4.854	2,38
Salamanca	6.067	5.727	340	12.191	11.695	496	2,01

4. Alojamientos de turismo rural abiertos y plazas estimadas, grados de ocupación y personal empleado de las provincias con mayor número de pernoctaciones¹

Provincias	Nº de aloj. rurales abiertos estimados	Nº de plazas estimadas	Grado de ocupación			Personal empleado
			Por plazas	Por plazas en fin de semana	Por habitaciones	
Málaga	1.137	7.705	28,04	35,12	38,83	1.551
Girona	712	6.825	14,21	39,62	17,00	746
Santa Cruz de Tenerife	448	2.679	35,19	38,86	50,17	608
Ávila	743	6.219	13,59	37,67	17,84	987
Barcelona	505	4.440	18,30	53,11	22,64	788
Cáceres	466	5.599	13,89	37,40	18,59	698
Segovia	441	3.928	19,35	56,14	21,22	612
Huesca	663	5.020	14,70	33,42	17,19	745
Burgos	404	3.988	17,26	48,37	20,85	496
León	478	3.951	16,26	34,12	19,45	682
Soria	362	3.297	19,04	53,18	21,25	407
Gipuzkoa	164	1.888	27,28	49,36	33,71	221
Cuenca	308	3.082	14,73	37,68	17,97	353
Valencia/València	256	3.792	10,73	23,94	17,85	317
Salamanca	480	3.977	9,87	28,13	10,73	634

¹Las provincias pertenecientes a comunidades autónomas uniprovinciales no se han incluido, al estar reflejadas en las tablas anteriores.

5. Viajeros, pernoctaciones, estancia media, capacidad y grados de ocupación de las zonas con mayor número de pernoctaciones

Zonas	Viajeros		Pernoctaciones		Estancia media	Capacidad		Grado de ocupación		
	Residentes en España	Residentes en el extranjero	Residentes en España	Residentes en el extranjero		Establecimientos	Plazas estimadas	Por plazas	Por plazas en fin de semana	Por habitaciones
Isla de Mallorca	3.219	21.417	7.542	86.814	3,83	329	6.813	44,42	47,73	52,19
Pirineo Navarro	11.654	1.658	28.222	2.531	2,31	564	3.920	25,11	55,60	30,01
Pirineus	12.493	370	28.253	1.057	2,28	776	6.423	14,67	45,49	16,84
P.Natural Sierras de Tejeda, Almijara y Alhama	642	5.201	1.011	25.597	4,55	368	2.179	39,39	40,71	57,62
Pirineo Aragonés	6.863	959	18.084	3.053	2,70	626	4.684	14,50	32,70	17,05
Extremadura Norte	7.890	339	16.955	862	2,17	323	3.856	14,87	39,54	20,06
Costa del Sol	314	1.669	827	16.519	8,75	189	1.295	43,21	44,20	61,41
P.Nacional Picos de Europa	6.958	703	15.786	1.516	2,26	287	2.810	19,77	35,56	20,05
Costa Brava	5.936	1.157	12.887	3.996	2,38	438	4.312	12,62	33,68	15,43
Costa Verde	5.955	424	15.447	1.279	2,62	470	5.095	10,58	21,65	12,45
Isla de Tenerife	1.336	2.342	2.439	12.448	4,05	114	1.222	39,13	43,66	46,74
P.Natural de Corona Forestal	1.185	1.938	2.078	10.315	3,97	87	961	41,36	44,89	47,40
P.Nacional Teide	994	1.821	1.819	8.955	3,83	79	891	38,80	40,58	45,00
Parque Nacional Sierra de Guadarrama	4.999	121	9.672	235	1,94	102	1.455	21,85	57,35	29,75
Isla de La Palma	341	717	2.543	6.656	8,69	230	898	32,97	35,92	57,09

6. Viajeros, pernoctaciones, estancia media, capacidad, grados de ocupación y personal empleado en la modalidad *casa rural* por comunidades y ciudades autónomas²

Comunidades y ciudades autónomas	Viajeros		Pernoctaciones		Estancia media	Capacidad		G. de ocupación		Personal empleado
	Residentes en España	Residentes en el extranjero	Residentes en España	Residentes en el extranjero		Establecimientos	Plazas estimadas	Por plazas	Por plazas en fin de semana	
TOTAL	187.529	42.957	422.022	161.584	2,53	14.248	117.496	15,96	36,74	18.315
Andalucía	17.692	14.745	38.299	74.661	3,48	2.152	17.748	20,48	33,57	3.086
Aragón	12.195	1.479	28.993	4.161	2,42	977	7.712	13,81	33,90	1.092
Asturias, Principado de	6.846	391	17.818	1.050	2,61	823	5.051	12,04	26,10	979
Balears, Illes	1.824	7.962	3.561	23.730	2,79	111	1.785	48,91	56,43	541
Canarias	1.151	2.352	5.553	17.545	6,59	520	2.626	28,25	32,16	620
Cantabria	4.494	122	10.649	407	2,39	176	2.510	14,17	35,04	237
Castilla y León	40.774	1.678	93.232	3.692	2,28	3.105	22.699	13,74	39,95	3.563
Castilla-La Mancha	22.256	984	46.739	3.353	2,16	1.553	13.069	12,32	35,64	2.008
Cataluña	28.672	4.315	63.111	12.140	2,28	2.007	17.511	13,82	38,79	2.473
Comunitat Valenciana	8.205	1.883	17.379	7.483	2,46	889	7.877	10,14	23,93	1.057
Extremadura	6.443	375	13.473	1.135	2,14	354	3.396	13,83	37,14	485
Galicia	8.915	2.844	17.298	4.762	1,88	368	4.486	15,81	31,64	566
Madrid, Comunidad de	2.562	218	6.521	282	2,45	87	931	23,53	56,54	116
Murcia, Región de	2.544	186	5.924	485	2,35	136	1.905	10,84	31,67	228
Navarra, Comunidad Foral de	12.948	1.764	30.983	3.006	2,31	644	4.617	23,53	53,91	831
País Vasco	6.164	1.514	14.074	3.440	2,28	220	2.381	23,55	48,03	296
Rioja, La	3.845	143	8.412	250	2,17	127	1.192	23,20	58,25	138
Ceuta	-	-	-	-	-	-	-	-	-	-
Melilla	-	-	-	-	-	-	-	-	-	-

² Para favorecer la comparabilidad de los datos entre comunidades autónomas (y dado que cada una tiene una regulación diferente sobre los alojamientos de turismo rural y sus características), se ha realizado una agrupación estadística de alojamientos similares en base a su ubicación, capacidad, etc.

Las variables que aparecen en la tabla son estimaciones realizadas con esos alojamientos recogidos en la modalidad *casa rural*.

7. Viajeros y pernoctaciones según país de residencia

	Viajeros		Pernoctaciones	
	Total	%	Total	%
TOTAL	350.719	100,00	866.588	100,00
Residentes en España	274.333	78,22	594.356	68,59
Residentes en el extranjero	76.385	21,78	272.232	31,41
TOTAL residentes en el extranjero	76.385	100,00	272.232	100,00
TOTAL residentes en U.E. (sin España)	55.469	72,62	216.751	79,62
- Alemania	19.043	24,93	92.434	33,95
- Bélgica	2.912	3,81	8.741	3,21
- Francia	8.296	10,86	20.952	7,70
- Italia	1.508	1,97	3.366	1,24
- Países Bajos	6.034	7,90	28.036	10,30
- Portugal	1.480	1,94	3.512	1,29
- Reino Unido	11.434	14,97	43.993	16,16
Suiza	3.146	4,12	14.137	5,19
Resto de Europa	7.062	9,25	22.566	8,29
Estados Unidos	5.073	6,64	9.896	3,63
Resto del mundo	10.396	13,61	24.600	9,04

Encuesta de ocupación en alojamientos turísticos (Albergues)

Octubre 2017 Datos provisionales

1. Viajeros, pernoctaciones y estancia media según comunidades y ciudades autónomas

Comunidades y ciudades autónomas	Viajeros			Pernoctaciones			Estancia media
	Total	Residentes en España	Residentes en el extranjero	Total	Residentes en España	Residentes en el extranjero	
TOTAL	88.443	57.920	30.523	208.426	130.178	78.248	2,36
Andalucía	11.417	9.006	2.411	34.928	28.441	6.487	3,06
Aragón	1.837	1.682	155	3.810	3.538	272	2,07
Asturias, Principado de	643	507	136	1.029	808	221	1,60
Balears, Illes	-	-	-	-	-	-	-
Canarias	2.256	668	1.588	6.828	1.748	5.080	3,03
Cantabria	1.330	1.155	175	2.596	2.275	321	1,95
Castilla y León	3.903	3.793	110	8.325	8.130	195	2,13
Castilla - La Mancha	3.642	3.490	152	7.073	6.817	256	1,94
Cataluña	36.849	21.101	15.748	84.335	41.657	42.677	2,29
Comunitat Valenciana	8.688	4.442	4.246	21.425	10.279	11.147	2,47
Extremadura	822	763	59	2.286	2.109	177	2,78
Galicia	310	261	50	561	395	166	1,81
Madrid, Comunidad de	4.916	2.087	2.829	10.118	4.515	5.603	2,06
Murcia, Región de	-	-	-	-	-	-	-
Navarra, Comunidad Foral de	2.154	1.689	465	5.141	4.333	808	2,39
País Vasco	8.846	6.476	2.370	18.218	13.417	4.801	2,06
Rioja, La	625	602	23	1.026	1.003	23	1,64
Ceuta	-	-	-	-	-	-	-
Melilla	-	-	-	-	-	-	-
Tasa anual	9,24	10,59	6,75	20,11	29,56	7,13	9,96
Tasa anual acumulada	1,75	1,06	3,21	7,72	8,36	6,34	5,86

2. Capacidad, grado de ocupación, personal empleado según comunidades y ciudades autónomas

Comunidades y ciudades autónomas	Capacidad		Grado de ocupación		Personal empleado
	Albergues abiertos estimados	Plazas estimadas	Por plazas	Por plazas en fin de semana	
TOTAL	229	24.834	27,07	37,16	2.672
Andalucía	18	3.600	31,30	39,54	218
Aragón	19	1.566	7,85	11,84	84
Asturias, Principado de	4	308	10,77	16,14	15
Balears, Illes	-	-	-	-	-
Canarias	26	489	45,05	44,80	49
Cantabria	8	516	16,23	30,98	30
Castilla y León	22	2.047	13,12	29,24	145
Castilla - La Mancha	23	2.466	9,25	19,75	94
Cataluña	39	6.071	44,81	59,00	346
Comunitat Valenciana	13	2.133	32,41	42,56	100
Extremadura	9	750	9,83	23,00	1.105
Galicia	4	503	3,60	6,56	21
Madrid, Comunidad de	7	747	43,69	63,02	203
Murcia, Región de	-	-	-	-	-
Navarra, Comunidad Foral de	10	784	21,15	18,37	52
País Vasco	20	2.430	24,18	27,61	169
Rioja, La	5	245	13,49	28,64	11
Ceuta	-	-	-	-	-
Melilla	-	-	-	-	-
Tasa anual	16,40	7,02	12,24	0,56	75,46
Tasa anual acumulada	9,45	2,83	4,84	0,41	10,96

3. Viajeros y pernoctaciones según país de residencia

Países	Viajeros		Pernoctaciones		Estancia media
	Total	%	Total	%	
TOTAL	88.443	100,00	208.426	100,00	2,36
Residentes en España	57.920	65,49	130.178	62,46	2,25
Residentes en el extranjero	30.523	34,51	78.248	37,54	2,56
TOTAL residentes en el extranjero	30.523	100,00	78.248	100,00	2,56
TOTAL residentes en U.E. (sin España)	20.358	66,70	51.736	66,12	2,54
- Alemania	4.451	14,58	13.619	17,40	3,06
- Bélgica	398	1,30	1.155	1,48	2,90
- Francia	4.617	15,13	9.367	11,97	2,03
- Italia	2.808	9,20	8.283	10,59	2,95
- Países Bajos	885	2,90	2.248	2,87	2,54
- Portugal	551	1,80	1.168	1,49	2,12
- Reino Unido	3.338	10,94	7.718	9,86	2,31
Suiza	414	1,36	1.151	1,47	2,78
Resto de Europa	5.484	17,97	13.582	17,36	2,48
Estados Unidos	1.262	4,13	2.887	3,69	2,29
Resto del mundo	6.316	20,69	17.070	21,82	2,70

Índice de Precios de Apartamentos Turísticos (IPAP). Base 2002 Octubre 2017

Datos provisionales

Índice general nacional y desglose por tarifas

	Índice	Tasa de variación anual
TOTAL	129,40	6,41
Normal	124,41	5,84
Fin de semana	132,13	1,40
Tour-operadores y agencias de viajes	134,85	7,59

Índice general nacional y desglose por modalidades

	Índice	Tasa de variación anual
TOTAL	129,40	6,41
Estudio	128,53	2,91
Apartamentos de 2/4 plazas	128,25	7,88
Apartamentos de 4/6 plazas	138,81	4,31

Índice de Precios de Campings (IPAC). Base 2002

Octubre 2017

Datos provisionales

Índice general nacional y desglose por tarifas

	Índice	Tasa de variación anual
TOTAL	133,65	0,45
Tarifa normal	130,11	1,43
Tarifa especial para estancias hasta un mes	155,89	1,67
Tarifa especial para estancias superiores a un mes	131,84	1,48
Tarifa bungalow*	102,77	-0,98

Índice general nacional y desglose por categorías

	Índice	Tasa de variación anual
TOTAL	133,65	0,45
Lujo y primera	130,55	-0,11
Segunda	137,88	0,82
Tercera	101,61	3,05

*Base 2014

Índice de Precios de Alojamientos de Turismo Rural (IPTR). Base 2002 Octubre 2017

Datos provisionales

Índices generales de comunidades y ciudades autónomas y Total Nacional

	Índice	Tasa de variación anual
TOTAL	136,97	2,92
Andalucía	131,81	1,03
Aragón	163,18	7,89
Asturias, Principado de	123,93	7,34
Baleares, Illes	122,11	2,22
Canarias	109,81	2,63
Cantabria	188,72	9,76
Castilla y León	140,27	3,81
Castilla - La Mancha	132,50	4,25
Cataluña	140,32	3,89
Comunitat Valenciana	134,92	6,90
Extremadura	102,66	-4,75
Galicia	128,71	-0,98
Madrid, Comunidad de	144,60	0,48
Murcia, Región de	128,56	-4,61
Navarra, Comunidad Foral de	172,13	-1,64
País Vasco	159,66	7,49
Rioja, La	132,50	1,43
Ceuta	-	-
Melilla	-	-

Índice general nacional y desglose por tarifas

	Índice	Tasa de variación anual
TOTAL	136,97	2,92
Normal	137,10	2,68
Fin de semana	138,31	3,06

Índice general nacional y desglose por modalidad de alquiler

	Índice	Tasa de variación anual
TOTAL	136,97	2,92
Uso compartido (alquiler por habitaciones)	124,65	3,12
Uso completo (alquiler vivienda completa)	145,21	2,81